

Hämeen ELY-keskus

Lehtisen Rakennus ja Kone Oy  
Ylä-Järvistentie 301  
19160 HUUTOTÖYRY  
[lehtisenrakennusjakone@gmail.com](mailto:lehtisenrakennusjakone@gmail.com)

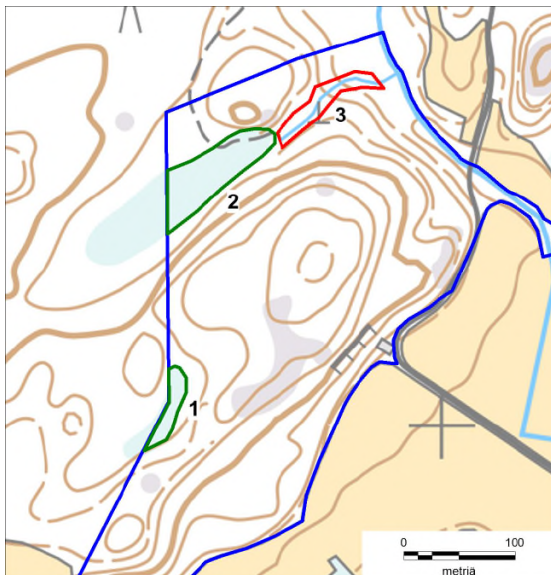
## LAUSUNTOPYYNTÖ VESILUVAN TARPEESTA, MAA- AINESHANKE NORON LÄHEISYYDESSÄ, NASTOLA

### Johdanto

Lehtisen Rakennus ja Kone Oy suunnittelee maa- ja kalliokiviainesten ottamista ja ympäristölupahakemusta aineiden murskaamiseen Lahden kaupungin Nastolan kaupunginosaan suunnitellulle uudelle maa-ainesten ottamisalueelle. Kohteesta on tarkoitus ottaa hiekkaa/soraa ja kalliokiviainesta sekä multaa. Lupaa haetaan 897 000 k-m<sup>3</sup> kiviaineksen ottamiseen 10 vuoden aikana. Vuotuinen ottamismäärä on keskimäärin noin 89 700 k-m<sup>3</sup>. Ottamisalueen pinta-ala on 11,16 ha. Alue ei sijaitse luokitellulla pohjavesialueella. Yleiskartta on [LIITTEENÄ 1](#).

Kallioalue on avohakattu talvella 2025. Luontokartoitus tehtiin ennen hakkuuta. Alueen kasvillisuus ja eläimistö sekä arvokkaat luontokohteet on kuvattu luontoselvityksessä. Luontoselvitys päivitettiin hakkuun jälkeen. Luontoselvitys on [LIITTEENÄ 2](#).

Selvitysalueella tai sen välittömässä läheisyydessä (etäisyys alle 1 km) ei sijaitse Natura 2000 -alueita, valtakunnallisten luonnonsuojeluohjelmien kohteita, luonnonsuojelualueita, suojeltuja luontotyyppisiä tai luonnonmuistomerkkejä. Maastoselvityksessä todettiin kolme arvokasta luontokohdetta, joiden sijainti ja rajaukset ilmenevät kuvasta 1.



Kuva 1 Selvitysalueen arvokkaat luontokohteet. 1 = eteläisempi suo, 2 = pohjoisempi suo ja 3 = noro lähiympäristöineen. Molemmat suot jatkuvat selvitysalueen ulkopuolelle; vihreällä viivalla on rajattu vain selvitysalueen sisäpuolinen osa.

Noro tulkittiin selvityksessä luonnontilaisen kaltaiseksi. ELY-keskukselta pyydetään lausuntoa, tarvitaanko hankkeelle vesilain mukainen lupa. Hakijan tavoite on ollut rajata hanke siten, että lupatarvetta ei ole.

## Suunniteltu ottamistoiminta

Noron eteläpuolelle suunnitellaan maa-ainesten ottamistoimintaa, jossa ottamisalue rajataan 15 m etäisyydelle norosta. Louhinta rajautuu noin 30 m päähän norosta. Välialueelle varastoidaan pintamaita ottamisen aikana. Ottamisen loputtua pintamaat poistetaan alueelta ja käytetään jyrkkien rintausten loiventamiseen tai muilla ylijäämämailla loivennettujen pintojen maisemointiin. Ottamisalueen hulevedet johdetaan alueelta hulevesialtaan kautta alueen kaakkoiskulmauksesta Myllyjoaan.

Noro saa alkunsa sen länsipuolella olevalta suoalueelta. Ko. suoalue on luontoselvityksen mukaan luhtaista ruoho- ja heinäkorpea. Ruohokorvet on luokiteltu koko maassa vaarantuneeksi (VU) ja Etelä-Suomessa erittäin uhanalaiseksi (EN) luontotyyppiä. Suohon jätetään 15 m suojavyöhyke, jota lähemmäksi ottamistoimintaa ei uloteta. Suon vesitalouden turvaamiseksi sen valuma-alue muutetaan mahdollisimman vähän. Siksi louhintaa ei suon läheisyydessä uloteta suo tasoa +112 alemmaksi, jotta louhinta-alueen sadevesiä valuu edelleenkin suolle. Lähialueen louhinta jätetään tasolle +113...114 kallistaen louhintapinta kohti suota.

Louhinta alkaa ottamisalueen kaakkois/itäosasta, joten suon lähellä louhinta tapahtuu vasta loppuvaiheessa. Suon lähialueen louhinta-alueelle levitetään louhinnan jälkeen ylijäämämaita ja pintaan ottamisalueelta kuorittua humuspitoista maata, jotta alue saa kasvillisuuspeitteen mahdollisimman pian. Siten alueelta suolle valuvan veden laatu vastaa mahdollisimman paljon alkuperäistä laatua.

Ottamissuunnitelman piirustukset on esitetty tässä luonnoksina mutta pääperiaatteet on jo valittu. **LIITTEENÄ 3** on 2.7.2025 päivätyt nykytilakartta, suunnitelmakartta ja lopputilakartta.

## Hankkeen vaikutus noron luonnontilaan

Pohjoisen suon valuma-alue on nykytilassa 23,5 ha. Suunnitellun hankkeen myötä se pienenee 1,05 ha eli 4,5 %. Muutos on hyvin pieni. Valuma-aluekartta on esitetty **LIITTEENÄ 4**.

Vuotuisten säävaihteluiden merkitys suon vesitaloudelle on kertaluokkaa suurempi. Valuma-alueen muutoksen vaikutus suon ekologiseen tilaan on vähäinen ja vesimäärän muutoksen vaikutus noron luonnontilaan on tuskin havaittava.

Noro saa pääosan vedestään suon valuma-alueelta. Osa vedestä laskee suoraan noroon sen ympäröiviltä rinteiltä. Pohjoispuolisilta alueilta valunta jatkuu ennallaan mutta louhinta vähentää eteläpuolelta tulevaa vesimäärää. Tämä vaikuttaa lähinnä noron eteläpuoleisen rinteiden vesimääriin. Kuitenkin noron suuri valuma-alue tasaa muutoksia.

## Lausuntopyyntö maa-aines- ja ympäristölupaa varten

Lehtisen Rakennus ja Kone Oy pyytää ELY-keskukselta lausuntoa vesilain mukaisen vesiluvan tarpeesta hankkeelle. Toiseksi, jos ELY-keskus päätyisi vesiluvan tarpeeseen, pyytää hakija ELY-keskuksen näkemyksen millä keinoilla/suojaetäisyydellä lupaa ei tarvittaisi.

Orimattilassa 10.7.2025

**Insinööri toimisto Ekoma Oy**



Ari Blom  
Yrittäjä, Ins. AMK ympäristötekniikka



Antti Heinonen  
Projektipäällikkö

