

ILMOITUS MELUA JA TÄRINÄÄ AIHEUTTAVASTA TILAPÄISESTÄ TOIMINNASTA

(Ympäristönsuojelulaki 118 §)

(Viranomaisen täyttää) Diaarimerkintä	Viranomaisen yhteystiedot
Ilmoitus on tullut vireille	

1. ILMOITUSVELVOLLINEN

Ilmoitusvelvollisen nimi tai toiminimi Party Promotion Oy	Y-tunnus 3155319-3
Lähiosoite Ruoriniemenkatu 30 as. 8	
Postinumero ja postitoimipaikka 15140 Lahti	
Yhteyshenkilön nimi ja yhteystiedot (puhelin, sähköposti) Mika Okkola, 040-1272015, mika.okkola@partypromotion.fi	
Laskutusosoite (postiosoite tai verkkolaskuosoite) Verkkolaskuosoite: 003731553193 Välittäjä: Maventa	

2. AIHEUTTAMISPAIKKA

Osoite Ritaniemenkatu 10, 15240 Lahti (Lahti Energia Tapahtumapuisto, Mukkula)
<input checked="" type="checkbox"/> Sijainti on esitetty kartalla, liitteessä nro 1

3. TOIMINTA

Rakentaminen <input type="checkbox"/> louhinta <input type="checkbox"/> murskaus <input type="checkbox"/> paalutus <input type="checkbox"/> muu, mikä?
Tapahtuma <input checked="" type="checkbox"/> ulkoilmakonsertti <input type="checkbox"/> muu, mikä?

4. TOIMINNAN KESTO

Aloittamispäivä 5.6.2025
Päätymispäivä 8.6.2025
Ma – pe (klo) 5.6 torstaina, klo 12:00-21:00 äänentoiston testausta, satunnaisesti / 6.6 perjantaina klo 10:00-15:00 La äänentoiston testausta, Klo 15:00-01:00 konsertti / 7.6 lauantaina klo 13:00-01:00 konsertti / 8.6 sunnuntaina Su Summer Break by Soundfest konsertti klo 14:00-21:00

5. MELUPÄÄSTÖT

Koneet, laitteet tai toiminnot sekä niiden lukumäärä PA-laitteisto kahdella lavalla
Melutaso 10 metrin päässä, dB(A) 97

6. MELUN JA TÄRINÄN LEVIÄMINEN

Häiriintyvät kohteet ympäristössä ja niiden etäisyys toimipaikalta
Lähialueen asuintalot: Kevätkatu, Pussikatu, Tanssimäenkatu sekä Kapteeninkatu

Toiminnan vaikutus häiriintyvien kohteiden melutasoon, dB(A)
Selviää melumallinnuksesta, Liite nro 2.

Liitteenä esitetään kartta toimipaikasta ja häiriintyvistä kohteista

7. MELUN JA TÄRINÄN TORJUNTA JA SEURANTA

Torjuntatoimenpiteet
Suunnattavat äänentoistolaitteet ja alueen tilapäisrakenteet

Melutilanteen seuranta
Jatkuva mittaus alueella ja mittauksia lähiympäristössä, luvassa määritetyissä pisteissä

Tiedottaminen

talokohtainen

huoneistokohtainen

porraskäytäväkohtainen

Tiedotteen jakelualueen laajuus ja katuosoitteet
Kevätkatu, Pussikatu, Tanssimäenkatu sekä Kapteeninkatu

8. LISÄTIEDOT

Aineisto ja arviointimenetelmät, joihin tiedot perustuvat

Melumallinnus ja tapahtuman aikana mittaus tason 1 laitteilla. Melumittaja Otto Kärkkäinen, KMU Live Oy,
0445093146

Liitteenä muita lisätietoja

9. ALLEKIRJOITUS

Paikka
Lahti

Päivämäärä
20.2.2025

Allekirjoitus (tarvittaessa)

Mika Okkola

Mika Okkola
Nimen selvennys

Ympäristömelun mittaussuunnitelma

Soundfest 6.-8.6.2025

Festivaali järjestetään Lahdessa, Mukkulan tapahtumapuistossa 6.-8.6.2025. Esiintymislavat sijaitsevat Mukkulanpuistossa. Päälavan esiintymissuunta on kaakkoon ja kakkoslava on lähes vastapäätä, esiintymissuunta pohjoiskoilliseen. Lähimmät asuinrakennukset sijaitsevat Kevätkadulla, Pussikadulla ja Tanssimäenkadulla. Tapahtuman aiheuttamaa melua mitataan näiden asuinrakennusten mukaan päätetyistä pisteistä dBA5min-mittauksella, äänenpaineen viiden minuutin keskiarvolla ja A-painotuksella. Mittauksia käydään tekemässä myös Ruoriniemen päästä järveä pitkin kantautuvan melun arvioimiseksi. Mittauksia suoritetaan koko festivaalin ajan.

Mittaukset suoritetaan melumittausohjeistuksen mukaisesti IEC 61672-1:2002-, IEC 61672-2:2003- ja IEC 61672.3:2006- standardit täyttävällä Cesva SC101-mittarilla.

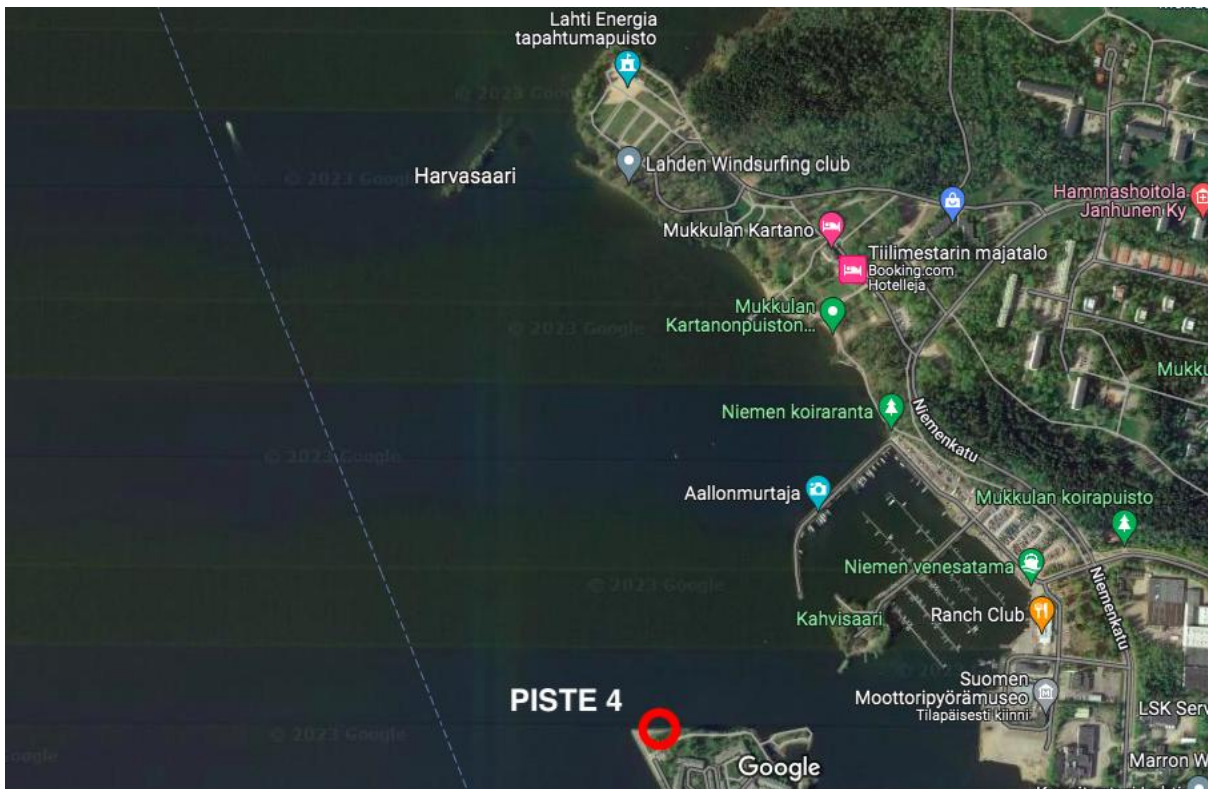
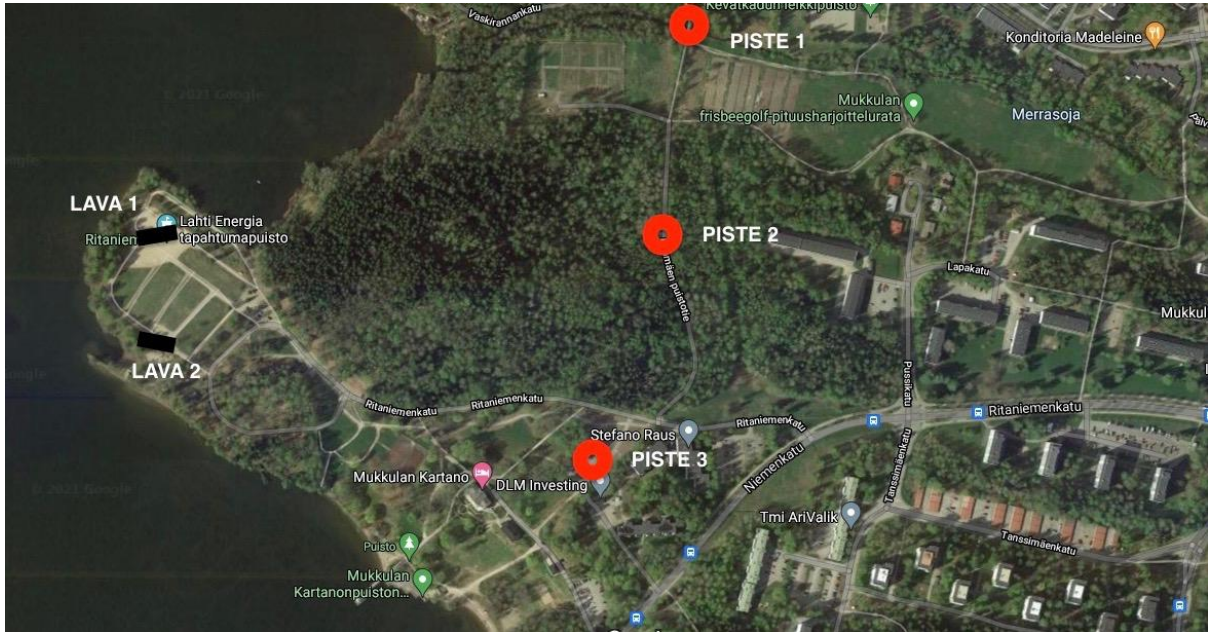
Mittauksia tehdään liitteenä olevan kartan mukaisilta paikoilta sekä miksauspisteeltä. Tapahtuman tekniikantoinittaja edustaja seuraa myös jatkuvasti äänenpainetta miksauspisteellä.

Mittauksista vastaava henkilö:

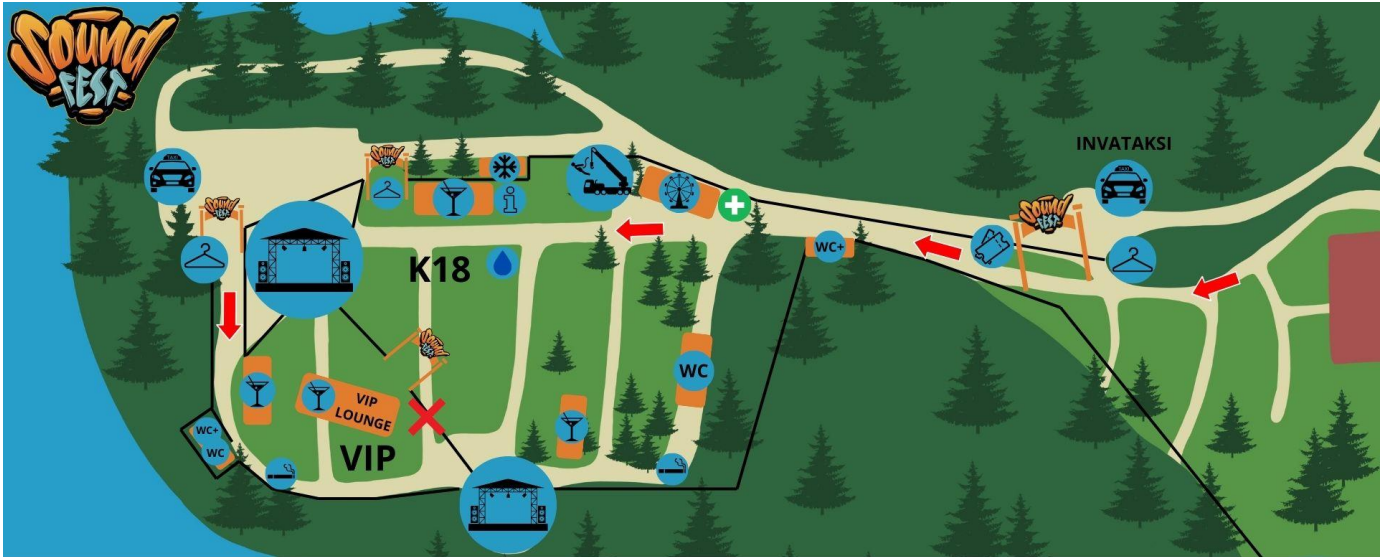
Otto Kärkkäinen
KMU Live Oy
p.0445093146

Liite 1

Kartat ulkopuolisista mittauspisteistä



Liite 2.
Festivaalialueen kartta



- | | | |
|---|--|--|
|  Yleisön kulkureitti |  Infopiste |  Tupakointipiste |
|  Narikka |  Vesipiste |  Kylmäkärry |
|  Lipunmyynti/
rannekeenvaihto |  WC, WC+ (vesi wc)
ja käsienpesu |  Benjihyppy |
|  Ensiapupiste |  Anniskelupiste |  Maailmanpyörä |

Tapahtuma:
Soundfest 2025

Päivämäärä:
6.-8.6.2025

Tapahtumapaikka:
Lahti Energia tapahtumapuisto
Ritaniemenkatu 15240 Lahti

Arvioitu päiväkohtainen kävijämäärä:
n. 7000

Jätehuoltoyhtiö:
L&T (bajamajat+roska-astiat)
Kiinteistöhuolto Nummela (jätelavat)

Jättemäärää ja kierrätysvelvoitteita

Toiminta	Kyllä	Ei
Ruokamyynti	X	
Oheismyynti	X	
Ilmaisjakelu	X	
Baari	X	
Väliaikaisrakenteita	X	
Alueelle vapaapääsy		X

Syntyvät jätteet:

Jätejakeet	Muodostuu	Määrä (kg/tn/l)	Lajittelu
Biojäte	X	70kg	X
Paperi ja kartonki	X	30kg	X
Metalli	X	30kg	X
Lasi	X	30kg	X
Pullot ja tölkit	X	50kg	X
Sekajäte	X	50kg	X
Tupakan tumpit	X	70kg	X
Muovijäte	X	110kg	X

Syntyvät vaaralliset jätteet:

-Tapahtumassa ei synny vaarallista jätettä

Lajittelusuunnitelma

Jätejakee	Keräysvelvoite	Keräysastiat; koko ja määrä	Tyhjennysrytmi
Biojäte	Vähintään 10kg / vko	10 kpl / 240 l	1 x päivä
Paperi- ja kartonkijäte	Vähintään 5kg / vko	20 kpl / 240 l	1 x päivä
Metalli	Vähintään 2kg / vko	1kpl / 240 l	1 x päivä
Lasi	Vähintään 2kg / vko	1kpl / 240 l	1 x päivä
Sekajäte	Aina	10kpl / 240 l	1x päivä
Tupakan tumpit		10kpl / 200 l	1x päivä
Pullot ja tölkit	Aina	20kpl / 240 l	1x päivä
Muovijäte	Vähintään 5kg / vko	20kpl / 240l	1x päivä

WC -järjestelyt

WC-malli	Määrä	Käsienpesy	Huolto	
Tapahtuma-alue				
Bajamaja Original	70	On käsidesi	7.6. aamulla ja 8.6 aamulla, 9.6. lopputyhjennys	
Bajamaja Inva	1	On käsidesi	7.6. aamulla ja 8.6 aamulla, 9.6. lopputyhjennys	
Erillinen käsienpesupiste	10	On vesi	7.6. aamulla ja 8.6 aamulla, 9.6. lopputyhjennys	
VIP -alue				
Bajamaja Original	20	On käsidesi	7.6. aamulla ja 8.6 aamulla, 9.6. lopputyhjennys	
WC Vaunu DUO Premium	12	On vesi	7.6. aamulla ja 8.6 aamulla, 9.6. lopputyhjennys	
Bajamaja Inva	1	On käsidesi	7.6. aamulla ja 8.6 aamulla, 9.6. lopputyhjennys	
Erillinen käsienpesu	6	On vesi	7.6. aamulla ja 8.6 aamulla, 9.6. lopputyhjennys	

Tapahtumapäivystys ja huolto

Tapahtuman aikainen Bajamajojen ja käsienpesupisteiden huolto käsittää wc-tilojen yleisen puhtauden ylläpidon sekä paperin ja käsidesin.

Bajamajojen ja käsienpesupisteiden välihuolto, puhdistus, yleisen siisteyden tarkastus ja tyhjennys aamulla 7.6.2025 ennen toisen tapahtumapäivän alkua ja samat toimenpiteet kolmannen tapahtumapäivän aamulla 8.6.2025. Loppuhuolto tehdään 9.6.2025.

JÄTEHUOLTOSUUNNITELMA

Jätehuoltojärjestelyt:

Jätehuollon painopisteenä on jätteiden synnyn ehkäisy ja lajittelu. Tapahtumasta syntynyt jäte toimitetaan mahdollisuuksien ja jätteen puhtauden mukaisesti ensisijaisesti materiaalihyötykäyttöön.

Erytystä huomiota kiinnitetään jäteastioiden sijoitteluun, riittävään jäteastioiden määrään sekä jätteiden lajittelun mahdollisuuteen tapahtuma-alueella. Kerättäville hyötyjätteille toimitetaan omat tarroitetut ja merkityt jäteastiat.

Tilaisuuden osallistujien on omalta osaltaan huolehdittava, että tilaisuudessa syntyy jätettä mahdollisimman vähän. Jätteen synnyn ehkäisy vähentää tuntuvasti myös roskaantumista ja jälkisiivouksen tarvetta.

Tapahtumassa vältetään mahdollisuuksien mukaan turhia pakkauksia ja kertakäyttötuotteita. WC- ja käsipaperilaaduksi on valittu uusiopaperista valmistetut tuotteet. Tilaisuudessa on tapahtuman aikainen päivystys sekä puhtaanapito.

Henkilöturvallisuus:

Tapahtumassa noudatetaan kulloinkin voimassa olevia aluehallintoviraston, paikallisten viranomaisten sekä THL:n ohjeistuksia, jotka mahdollistavat turvallisen festivaalikokemuksen paitsi festarikävijöille, myös tapahtumassa työskenteleville.

Henkilöturvallisuusvarotoimet huomioidaan yhtä lailla niin rakennus- ja purkuajana kuin itse festivaalin aikakin. Turvavälit ja hygieniasuositukset otetaan vakavasti, ja alueelta löytyykin useita käsienpesupaikkoja ja käsidesiä koko viikonlopun ajan. Festivaali alueella on käsienpesumahdollisuus heti porttien jälkeen sekä useassa muussa pisteessä. Käsidesit löytyvät myös kaikilta palvelupisteiltä.

Jätteiden lajittelu:

Tapahtuma-alueelle on varattu riittävä määrä jäteastioita. Jäteastiat tyhjennetään riittävän usein, jotta vältetään niiden ylitäytymiseltä ja alueen roskaantumiselta. Jäteastioiden täyttymistä seurataan ja tarvittaessa tyhjennetään tapahtuman aikana.

Jäteastiat sijoitetaan luonnollisten kulkureittien varrelle mahdollistaen jätteiden lajittelun. Tarvittaessa jäteastiat pestään, puhdistetaan tai vaihdetaan tapahtuman aikana.

Tapahtuma-alueen jäteastiat ovat merkitty selkein opastein:

Biojäte

Sekajäte

Keräysmetalli

Keräyslasi

Muovijäte

Paperi- ja kartonkijäte

Pullot ja tölkit

JÄTEHUOLTOSUUNNITELMA

Tapahtuma-alueen puhtaanapito:

Tapahtuman aikainen puhtaanapito, keräysvälineiden täytön tarkkailu, jätteen lajittelun seuranta ja opastus kuten myös keräysvälineiden tyhjennys sekä alueen yleinen siisteys ja siistiminen hoidetaan tapahtumajärjestäjän toimesta.

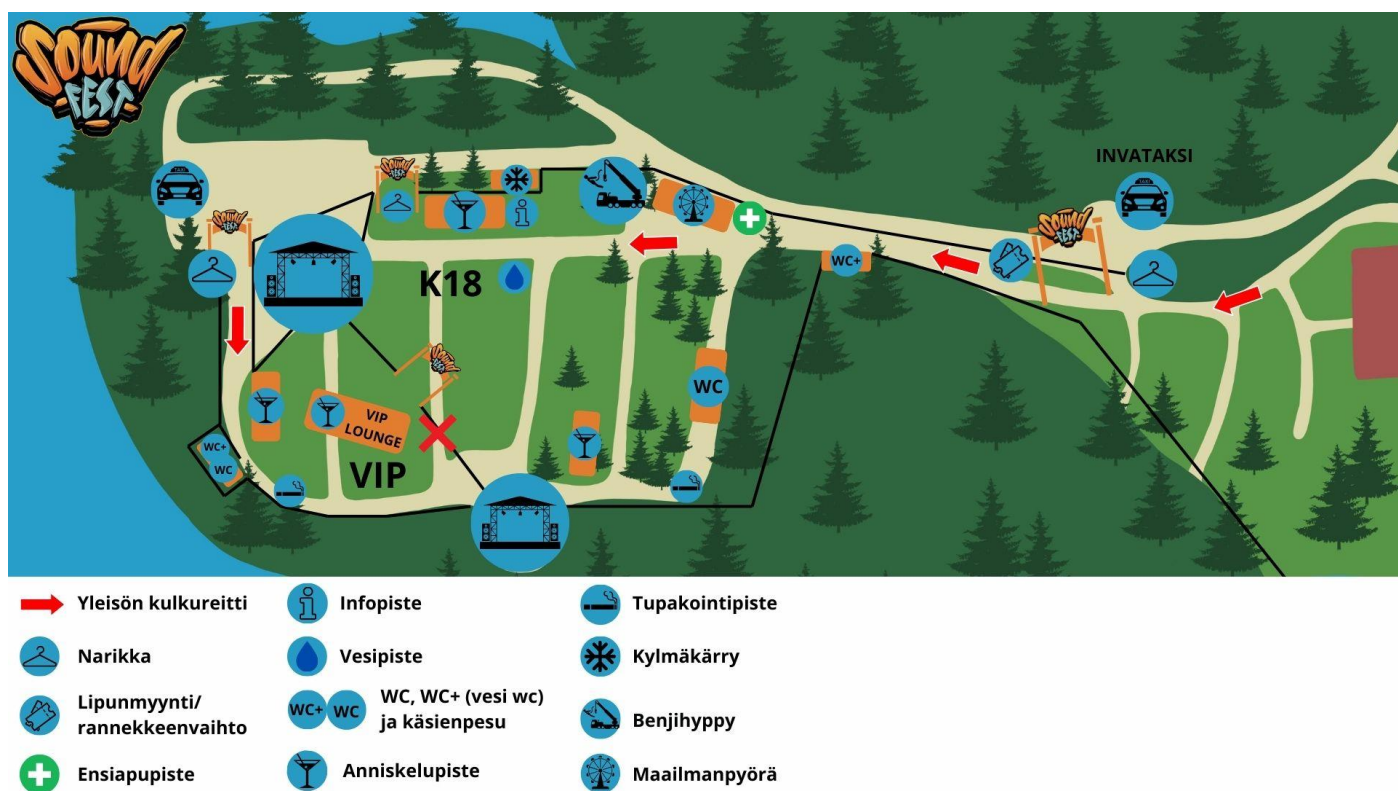
Tapahtumapäivien 6.6. ja 7.6. jälkeen alueen keräysvälineiden huolto ja tyhjennys sekä tapahtuma-alueen siivous.

Bajamajojen ja käsienpesupisteiden välihuolto, puhdistus, yleisen siisteyden tarkastus ja tyhjennys aamulla 7.6.2025 ennen toisen tapahtumapäivän alkua ja samat toimenpiteet aamulla 8.6.2025 ennen kolmannen tapahtumapäivien alkua.

Loppuhuolto ja kaluston purku ja alueen loppusiivous tapahtuman purun jälkeen 9.6.2025

Muut liitteet:

Tapahtuma-alueen kartta:



Jätehuoltosuunnitelman tekijä:

Mika Okkola

040 127 1015

Party Promotion Oy



Tarkempi selvitys Soundfest 2025 meluntorjuntatoimista:

Meluntorjuntaan olemme ottaneet käyttöön suunnitelman toteuttaa äänentoisto line-array tekniikalla. Suunnattavat äänentoistolaitteet, kuten line array -kaiuttimet, ovat avainasemassa tässä prosessissa. Lisäksi käytämme strategisesti sijoiteltuja tilapäisrakenteita niin sanotusti äänivalleina. Alla on tarkempi selvitys meluntorjunnan toimenpiteistä, jotka otamme käyttöön Soundfest 2025 -tapahtuman osalta ja joilla pyrimme minimoimaan meluhaittoja.

1. Line Array -Kaiuttimet: Nämä ovat erikoistuneita kaiutinjärjestelmiä, jotka koostuvat useista pienistä kaiutinelementeistä, jotka on järjestetty vertikaaliseen linjaan. Tämä mahdollistaa äänen tarkan suuntaamisen ja vähentää äänen hajaantumista.

- ***Äänen Kohdistaminen*:** Line array -kaiuttimet voivat keskittää äänen tiettyyn alueeseen, kuten yleisöön, vähentäen samalla äänen leviämistä sivusuunnassa. Tämä saavutetaan säätämällä kaiutinelementtien suuntausta ja kulmaa.

- ***Äänipaineen Hallinta*:** Nämä järjestelmät mahdollistavat myös äänipaineen tason hallinnan eri etäisyyksillä, mikä tarkoittaa, että ääni voidaan pitää voimakkaampana lähellä lavaa ja hiljaisempana kauempana olevilla alueilla.

2. Tilapäisrakenteet: Äänieristävät rakenteet, kuten äänivallit tai -seinät. Pysäköimme tapahtuman ajaksi järven puolelle kuorma-autot ja rekat estämään suoran äänen säteilyn järvelle. Lisäksi rakennamme kaksikerroksisen vip katsomon joka estää myös äänen leviämistä järvelle päin.

- ***Äänivallit*:** Nämä rakenteet estävät äänen pääsyn alueen ulkopuolelle ja vähentävät näin melun leviämistä ympäristöön.

- ***Akustiset Materiaalit*:** Rakenteissa käytetään usein akustisia materiaaleja, jotka absorboivat ääntä, eivätkä vain heijasta sitä.

3. Strateginen Sijoittelu: lavojen soittosuunnat ja Kaiuttimien ja tilapäisrakenteiden sijoittelu on myös tärkeää. Niiden sijoittaminen siten, että ääni kohdistuu pois herkistä alueista, kuten asuinalueista, auttaa vähentämään ympäristön meluhaittoja. Näitä suuntia olemme optimoineet ja suunnitelleet ne niin, että alueelta tulisi mahdollisimman vähän melua ympäristöön.

4. Teknologian Hyödyntäminen: Nykyaikainen äänentoistoteknologia, kuten digitaalinen signaalinkäsittely, mahdollistaa entistä tarkemman äänenhallinnan ja suuntaamisen.

Yhdistämällä nämä tekniikat, voimme tehokkaasti minimoida melun vaikutukset ympäristöön samalla kun varmistetaan, että yleisö kuulee esityksen selvästi ja laadukkaasti.

**edotteiden
kelualue**



SOLTTI

SAVISTENKULMA

TUOMISTO

KILPIÄINEN

Mikkulan Kartano

Ritaniemenkatu

Mikkula

Vanhatie

HAAPALANMÄKI

Suomen Moottoripyörämuseo
Tilapäisesti kiinni

RUORINIEMI

NEMI

Prisma Holma

24

Festivaalialue

Suuntaviiva lähimpään
häiriintyvään kohteeseen



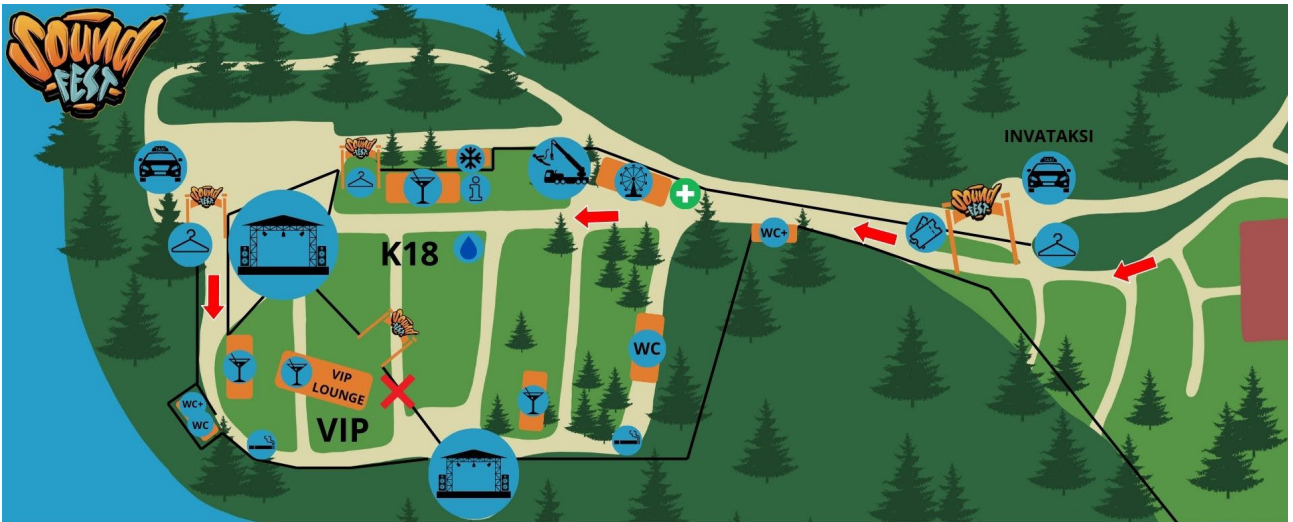
Kevätkatu, etäisyys 720m

Pussikatu, etäisyys 750m

Ritaniemenkatu 10, etäisyys 550m

Tanssimäenkatu, etäisyys 700m

Ruoriniemi, etäisyys 1100m



- | | | |
|----------------------------------|------------------------------------|-----------------|
| Yleisön kulkureitti | Infopiste | Tupakointipiste |
| Narikka | Vesipiste | Kylmäkärry |
| Lipunmyynti/
rannekkeenvaihto | WC, WC+ (vesi wc)
ja käsienvesu | Benjihyppy |
| Ensiapupiste | Anniskelupiste | Maailmanpyörä |