



## KUULUTUS

### Asia

Ympäristönsuojelulain 136 §:n mukainen päätös pilaantuneen maaperän puhdistamisesta

### Päätöksen yksilöintitiedot ja pääasiallinen sisältö

Hämeen elinkeino-, liikenne- ja ympäristökeskus on antanut 12.1.2022 ympäristönsuojelulain 136 §:n mukaisen päätöksen pilaantuneen maaperän puhdistamisesta saapuneen ilmoituksen johdosta. Asian diaarinumero on HAMELY/2432/2021.

Lahden kaupungille annettu päätös koskee pilaantuneen maaperän puhdistamista Lahden Kujalassa kiinteistöllä 398-19-26-1.

### Kuulutuksen julkaisupäivä

12.1.2022

### Päätöksen tiedoksiantopäivä

Päätöksen tiedoksisaannin katsotaan tapahtuneen seitsemäntenä päivänä kuulutuksen julkaisemisajankohdasta, eli 19.1.2022.

### Nähtävillä pito

Tämä kuulutus ja päätös ovat yleisesti nähtävillä 12.1.-18.2.2022 ELY-keskuksen verkkosivuilla osoitteessa <http://www.ely-keskus.fi/web/ely/kuulutukset> sekä Lahden kaupungin verkkosivuilla.

### Muutoksenhaku

Päätökseen saa hakea muutosta valittamalla Vaasan hallinto-oikeuteen kirjallisesti 30 päivän kuluessa päätöksen tiedoksisaunnista. Valituskirjelmä liitteineen on toimitettava Vaasan hallinto-oikeuden kirjaamoon. Tarkemmat ohjeet muutoksenhausta ovat päätöksen liitteenä olevassa valitusosoituksessa. Valitusaika päättyy 18.2.2022.

### Lisätietoja

Johtava asiantuntija Olli Valo, puh. 0295 025 240  
sähköposti: [etunimi.sukunimi@ely-keskus.fi](mailto:etunimi.sukunimi@ely-keskus.fi)



Elinkeino-, liikenne- ja  
ympäristökeskus

Häme  
Ympäristö ja luonnonvarat  
Ympäristöyksikkö

PÄÄTÖS PILAANTUNEEN MAAPERÄN PUHDISTAMISESTA  
Dnro HAMELY/2432/2021

12.1.2022

ASIA Päätös ympäristönsuojelulain (527/2014) 136 §:n mukaisen pilaantuneen maaperän  
puhdistamista koskevan ilmoituksen hyväksymisestä

ILMOITTAJA Lahden kaupunki

PILAANTUNEEN ALUEEN SIJAINTI

Pippo-Kujala, Linnaistentie  
Kunta: Lahti  
Kaupunginosa: Kujala  
Kiinteistörekisteritunnus: 398-19-26-1

KIINTEISTÖN OMISTAJA

Lahden kaupunki

VIREILLETULOPERUSTE

Ympäristönsuojelulaki 136 §

VIREILLETULO 3.12.2021

MAKSU 1 045 €

YMPÄRISTÖSUHTEET JA MAANKÄYTTÖ

Kohde sijaitsee Lahden Kujalassa. Pilaantunut alue on kohdekiinteistön pohjoisosassa nykyisin joutomaana olevalla avoimella alueella mäen rinteessä. Kiinteistö rajautuu luoteissuunnassa valtatie 4:en, koillisessa Kasaajankatuun, kaakossa Kujalankatuun ja lännessä/lounaassa Lakkilantiehen. Alue on heinikköä ja pensaikköä. Kohde on asemakaavassa merkitty tavaraliikenneterminaaliksi.

HÄMEEN ELINKEINO-, LIIKENNE- JA YMPÄRISTÖKESKUS

Käyntiosoitteet:  
Kirjaamo:

Kirkkokatu 12, Lahti  
PL 29, 15141 Lahti

Birger Jaarlin katu 15, Hämeenlinna  
kirjaamo.hame@ely-keskus.fi

korttelialueeksi (LTA-1). Alue on tarkoitus tasata maata kaivamalla ja kalliota louhimalla. Poistettua maa- ja kiviainesta on tarkoitus käyttää uudestaan muualla rakentamisessa. Alueelle on myönnetty ympäristölupa kallion louhintaan ja kiviaineksen murskaukseen.

Kohde ei sijaitse pohjavesialueella. Alueen läheisyydessä ei ole vesistöjä.

Tiedot kohteen naapurikiinteistöistä on mainittu ilmoituksessa.

## PILAANTUMISEN AIHEUTTANEET TOIMINNAT JA AINEET

Kohteessa on ollut maatalousoppilaitos ja sen kasvihuoneita ja asuinrakennuksia vuosina 1960-2017. Alueella olleet rakennukset on purettu. Kohteessa on pilaantunutta maa-ainesta. Maa-aines on pilaantunut raskasmetalleilla ja torjunta-aineilla.

Pilaantuneen alueen pinta-ala on noin 1 300 m<sup>2</sup>. Pilaantuneen maa-aineksen määrä kohteessa on arviolta noin 2 200 tonnia.

## TUTKIMUSTULOKSET

Tehdyt pilaantuneisuustutkimukset ja niiden tulokset sekä riskinarviointi on esitetty ilmoituksen liitteinä olevissa raporteissa ”Lahden kaupunki, Pippo-Kujala, Pilaantuneen maaperän kunnostuksen yleissuunnitelma, Insinööritoimisto Lepistö, 1.12.2021” ja ”Lahden kaupunki, Pippo-Kujala, Maaperän pilaantuneisuustutkimuksen raportti, Insinööritoimisto Lepistö, 4.11.2021”.

Tutkimuksissa alueen maa-aineksessa todettiin maanpinnasta noin 70 senttimetrin syvyyteen arseenia, kuparia ja sinkkiä sekä torjunta-aineisiin kuuluvaa DDT/DDD/DDE:ä valtioneuvoston asetuksen 214/2007 mukaisen kynnyksarvon, alemman ohjearvon ja ylemmän ohjearvon ylittävänä pitoisuuksina.

Alueen maaperä on noin metrin paksuisen siltistä, hiekasta ja sorasta koostuvan täyttömaan alla savista silttiä ja moreenia kallion päällä. Kallion pinta on alueella noin 2...2,5 metrin syvyydessä.

## RISKINARVIO JA ARVIO PUHDISTUSTARPEESTA

Riskinarvion mukaan kohde on tarpeen kunnostaa, koska tulevissa maankaivu- ja -siirtotöissä haitta-aineille on mahdollista altistua ja haitta-aineita voi kulkeutua maaperässä ja hulevesien mukana kohteen ulkopuolelle tai sekoittua puhtaaseen maa-ainekseen.

## PUHDISTUKSEN TAVOITETASO

Kohteen kunnostuksen tavoitteeksi esitetään tehdyn riskinarvion ja kohteen tulevan maankäytön perusteella valtioneuvoston asetuksen 214/2007 mukaista alemmaa ohjearvotasoa. Maaperän puhdistustavoitteet ovat siten seuraavat:

- Arseeni 50 mg/kg
- Kupari 150 mg/kg
- Sinkki 250 mg/kg
- DDT/DDD/DDE 1 mg/kg

## PUHDISTUSSUUNNITELMA

Maaperän puhdistussuunnitelma on esitetty ilmoituksen liitteenä olevassa suunnitelmassa ”Lahden kaupunki, Pippo-Kujala, Pilaantuneen maaperän kunnostuksen yleissuunnitelma, Insinööritoimisto Lepistö, 1.12.2021”.

### Puhdistusmenetelmä

Alueen pintakerroksessa oleva pilaantunut maaperä on kustannustehokkainta puhdistaa massanvaihdolla. Kunnostuksessa poistetaan maa-aines, jonka haitta-ainepitoisuudet ylittävät kunnostustavoitteet. Pilaantunut maa-aines poistetaan kaivamalla kaivinkoneella luiskattuna avokaivantona. Pilaantunut maa kuljetetaan käsiteltäväksi vastaanottoaikaan, jolla on lupa käsitellä ko. maita.

### Kaivetun maa-aineksen hyödyntäminen kaivualueella

Haitta-ainepitoisuudeltaan kunnostustavoitteet alittavia kaivumaita voidaan hyödyntää kaivannon täytössä, jos maat ovat siihen teknisesti soveltuvia. Hyödynnettävien kaivumaiden sijoitus ja määrä dokumentoidaan kunnostuksen päätyttyä.

### Puhdistusaikataulu

Maaperä on suunniteltu puhdistettavaksi vuoden 2022 alussa. Puhdistus kestää arviolta kolme viikkoa.

### Puhdistustavoitteen toteaminen ja laadunvalvonta

Maaperän puhdistustöiden aloittamisajankohta sekä puhdistustyön ympäristöteknisen valvojan, urakoitsijan ja tilaajan yhteystiedot ilmoitetaan kirjallisesti aloitusilmoituksessa Hämeen ELY-keskukselle ja Lahden kaupungille ennen kunnostustöiden aloittamista.

Pilaantuneen maan kaivua jatketaan, kunnes saavutetaan maa-aines, jonka haitta-ainepitoisuudet alittavat puhdistustavoitteen. Kaivun loputtua otetaan kaivannon pohjasta ja seinämistä edustavat jäännöspitoisuusnäytteet. Jäännösnäytteitä otetaan kaivannosta vähintään kaksi. Näytteenottopisteiden sijainti dokumentoidaan. Jäännöspitoisuusnäytteistä tehdään XRF-kenttämittaukset, jonka jälkeen ne toimitetaan laboratorioon. Jäännösnäytteistä analysoidaan laboratorioissa raskasmetallit ja torjunta-aineet. Jos laboratorioanalyyseiden perusteella jäännösnäytteiden pitoisuudet alittavat annetut kunnostustavoitepitoisuudet, kaivu voidaan lopettaa. Jos jäännösnäytteiden pitoisuudet eivät täytä kunnostustavoitteita, kaivua jatketaan, kunnes tavoitteet saavutetaan. Kunnostustyön päättymisestä tiedotetaan.

Maa-aines erotellaan kaivuvaiheessa ympäristötekni­sen valvojan ohjauksessa vähintään pilaantumattomaan maa-ainekseen, nuhraantuneeseen maa-ainekseen, lievästi pilaantuneeseen maa-ainekseen, pilaantuneeseen maa-ainekseen ja voimakkaasti pilaantuneeseen maa-ainekseen.

Maa-ainekuormien mukana toimitetaan jätelain 121 §:n mukaiset pilaantuneen maa-aineksen siirtoasiakirjat.

Ympäristötekni­nen valvoja ohjaa kaivutyötä ja maa-ainesten käsittelyä ennakkotutkimusten ja -tietojen perusteella sekä kunnostustyön aikana tehtävillä havainnoilla, kenttämittauksilla ja laboratorioanalyysillä. Kaivettavasta maa-aineksestä otetaan seurantanäytteitä maakerroksittain esiintyvien haitta-aineiden ja kunnostuskaivutyön edellyttämän laajuuden mukaan. Kunnostustyön aikana maa-ainekset lajitellaan ja ohjataan niiden haitta-ainepitoisuuksien mukaan oikeaan vastaanottopaikkaan. Haitta-ainepitoisuuksia (As, Cu, Zn ja DDT/DDD/DDE) seurataan työn aikana kenttäanalyysien (XRF-analysaattori) ja laboratorioanalyysien avulla. Laboratoriossa analysoidaan vähintään jäännöspitoisuusnäytteet. Jäännösnäytteistä analysoidaan laboratoriossa valtioneuvoston asetuksen 214/2007 mukaiset raskasmetallit ja torjunta-aineet. Ympäristötekni­nen valvoja vastaa kunnostustyön valvonnasta kentällä, pois ajettavien massojen siirtoasiakirjojen laadinnasta, kunnostustyön aikaisesta näytteenotosta ja kenttäanalyysien tekemisestä ja näytteistä saatavien laboratoriotulosten tulkinnasta. Ympäristötekni­nen valvoja ilmoittaa myös ELY-keskukselle ja puhdistuksesta vastaavalle mahdollisista poikkeavista olosuhteista ja tilanteista, esim., kun massamäärät kasvavat huomattavasti oletetusta, alueelta löytyy merkittäviä ennalta arvaamattomia haitta-aineita tms.

Ympäristötekni­nen valvoja pitää puhdistuksesta päiväkirjaa, johon merkitään ainakin alueelta poistetut maa-ainekset (määrä, alkuperä, pitoisuudet, sijoituspaikka ja -ajankohta), otetut näytteet (näytetiedot, -ajankohta, näytteiden ottopaikat, mittaustulokset ja havainnot), maaperään mahdollisesti jäävät pitoisuudeltaan yli puhdistustavoitteen olevat maat (määrä, haitta-ainepitoisuus ja sijainti), erityistilanteet ja poikkeamat suunnitelmista.

Kolmen kuukauden kuluessa puhdistustyön päättymisestä laaditaan pilaantuneen maaperän puhdistusurakan loppuraportti, joka toimitetaan Hämeen ELY-keskukselle ja tiedoksi Lahden ympäristöpalveluille. Loppuraportissa esitetään ainakin kohteen tunnistetiedot ja työn vastuuhenkilöt, kunnostuksen aikainen näytteenotto ja näytteiden analysointi, kaivutyön toteutus ja aikataulu, kunnostustyön seuranta ja tiedot poistetuista pilaantuneista maa-aineksista, niiden määristä ja sijoituspaikoista, jäännöspitoisuudet ja mahdollisesti pilaantuneeksi jääneen alueen riskinarvio ja piirustus näytteenotto­paikkojen sijainnista.

#### Ympäristövaikutukset ja – haittojen ehkäisy

Kunnostustöissä kaivinkoneista ja kuorma-autoista aiheutuva melu vastaa tavanomaisen maarakennustyömaan melua. Ennen kunnostustöitä alue rajataan työmaa-aidalla tai lippusiimalla tai huomionauhalla ja työmaa merkitään pilaantuneen maaperän kunnostuksesta kertovin kyltein. Kohteeseen johtava tie suljetaan aidalla tai puomilla ja merkitään työmaa-alueen alkaminen. Pilaantuneen maa-aineksen leviäminen alueen ulkopuolelle estetään välttämällä autojen tarpeetonta liikkumista työmaa-alueella ja peittämällä alueelta pois ajettavat pilaantuneen maa-aineksen kuormat. Kaivettuja maa-aineksia varastoidaan kunnostusalueella vain tilapäisesti, jos se on tarkempien analyysien tai

vastaanottoaikan selvittämisen vuoksi tarpeen. Väliaikaiset maa-aineksen varastokasat peitetään tarpeen mukaan. Kulkuväylät pidetään kunnostuksen aikana puhtaina. Työmaasta aiheutuvaa pölyämistä estetään tarvittaessa maa-aineksen kostuttamisella ja keskeyttämällä kaivu kovalla tuulella.

## ILMOITUKSEN KÄSITTELY

Ilmoitus on lähetetty tiedoksi Lahden kaupungin ympäristönsuojeluviranomaiselle. Hämeen ELY-keskus on tehnyt kohteessa tarkastuksen 4.1.2022.

## HÄMEEN ELINKEINO-, LIIKENNE- JA YMPÄRISTÖKESKUKSEN RATKAISU

Hämeen elinkeino-, liikenne- ja ympäristökeskus on tarkastanut ilmoituksen ja hyväksyy siinä tarkoitettun alueen puhdistamisen ilmoituksessa esitetyllä tavalla, ellei määräyksissä muutoin määrätä.

### 1.

Pilaantuneen maaperän puhdistustöiden käynnistämisestä on ilmoitettava etukäteen Hämeen elinkeino-, liikenne- ja ympäristökeskukselle sekä Lahden kaupungin ympäristönsuojeluviranomaiselle. Samalla on ilmoitettava puhdistustyön valvojan ja urakoitsijan nimi ja yhteystiedot. Valvojan tulee vastata työn laadunvalvonnasta.

### 2.

Kiinteistön 398-19-26-1 maaperä on puhdistettava siten, että puhdistuksen jälkeen haitta-ainepitoisuuksien suurimmat sallitut pitoisuudet maaperässä ovat seuraavat:

- Arseeni 50 mg/kg
- Kupari 150 mg/kg
- Sinkki 250 mg/kg
- DDT/DDD/DDE 1 mg/kg

### 3.

Kaivettavien, käsittelyyn toimitettavien ja maaperään jäävien maiden haitta-ainepitoisuudet (As, Cu, Zn ja DDT/DDD/DDE) on varmistettava hyvin kyseistä aluetta ja sen maaperää edustavalla näytteenotolla ja luotettavalla analysoinnilla. Mittaukset, selvitykset ja tutkimukset on tehtävä pätevästi, luotettavasti ja tarkoituksenmukaisin menetelmin.

### 4.

Alueelta poistettavat maat on luokiteltava jätteenkäsittelyn ja käsittelypaikan edellyttämällä tavalla.

Poistettu maa-ainesjäte on luokiteltava valtioneuvoston asetuksen (179/2012, muutos 86/2015) mukaisesti vaaralliseksi jätteeksi, jos maa-aineksen haitta-ainepitoisuus ylittää vaaraominaisuuden mukaisen vaarallisen jätteen raja-arvon.

Alueelta eri käsittelypaikkoihin toimitettujen pilaantuneiden maiden määrästä haitta-ainepitoisuuksineen on pidettävä kirjaa.

## 5.

Alueelta poistettavat pilaantuneet maa-ainekset on toimitettava käsiteltäviksi laitokseen tai paikkaan, jonka ympäristöluvassa on hyväksytty kyseisellä aineella ja haitta-ainepitoisuudella pilaantuneen maa-aineksen vastaanotto ja käsittely.

Alueelta kaivettuja maa-aineksia, joiden haitta-ainepitoisuudet ovat määräyksen 2 mukaisten puhdistustavoitteiden alapuolella voidaan hyödyntää kaivualueella kaivantojen täytössä. Näiden hyödynnettyjen maiden haitta-ainepitoisuudet ja sijoituspaikat tulee esittää työn loppuraportissa.

Vaaralliseksi jätteeksi luokiteltavat pilaantuneet maat tulee toimittaa käsiteltäväksi laitokseen tai muuhun käsittelypaikkaan, jonka ympäristöluvassa on hyväksytty vastaavan vaarallisen jätteen käsittely. Tavanomaisen jätteen kaatopaikalle voidaan sijoittaa tavanomaiseksi luokiteltua pilaantunutta maata, jonka kaatopaikkakelpoisuus on todettu. Maankaatopaikalle saa sijoittaa vain sen ympäristöluvassa määritellyjä maa-aineksia.

## 6.

Pilaantuneen maa-aineksen kaivu, lastaus, kuljetus ja muut puhdistukseen liittyvät työvaiheet on toteutettava niin, ettei pilaantunutta maa-ainesta leviä ympäristöön, eikä aiheudu muuta haittaa tai vaaraa terveydelle tai ympäristölle eikä kohtuutonta rasitusta naapurustossa.

Haitta-aineiden leviämisen rajoittamiseksi tulee pilaantuneen maan kuormat peittää huolellisesti kuljetusten ajaksi, kuormauksessa varisseet maa-ainekset tulee poistaa ja kuljetusajoneuvojen renkaat tarvittaessa puhdistaa, kuivaa maata tarpeen mukaan kostuttaa pölyämisen rajoittamiseksi ja keskeyttää kaivu kovalla tuulella ja rankkasateella.

Pilaantunutta maata saa välivarastoida työmaa-alueella vain, mikäli se on tarpeen maiden tarkempaa luokittelua varten, välttämättömien laboratorioanalyysien ajan tai jos kaivu- tai lastaustekniset syyt tai hyödyntäminen sitä edellyttävät.

## 7.

Maaperän puhdistustyöstä ja tavoitteiden toteutumisesta tulee tehdä työn päätyttyä loppuraportti, joka on toimitettava Hämeen elinkeino-, liikenne- ja ympäristökeskukselle ja Lahden kaupungin ympäristönsuojeluviranomaiselle kolmen kuukauden kuluessa puhdistuksen loppumisesta.

Loppuraportissa on esitettävä kaivutyön toteuttaminen, alueelta kaivettavien ja poiskuljetettavien maiden määrä, maiden haitta-ainepitoisuudet (As, Cu, Zn ja DDT/DDD/DDE), poistettujen maiden käsittelymenetelmät ja sijoitus-/käsittelypaikka sekä näytteenotto- ja laadunvarmistusmenetelmät, näytepisteiden ja puhdistetun alueen sijainti ja syvyys kartalla, tiedot kaivettujen maa-ainesten hyödyntämisestä ja sijoituspaikoista kaivualueella, muut tiedot kohteen kunnostuksen toteutuksesta ja arvio puhdistustavoitteiden toteutumisesta.

Pilaantuneen maan kuljetuksista tulee laatia siirtoasiakirjat, jotka on tehtävä siten, kuin valtioneuvoston asetuksessa 179/2012 jätteistä säädetään. Jätelain 646/2011 29 §:n mukaan jätteeksi luokiteltavaa pilaantunutta maata saa luovuttaa kuljetettavaksi vain jätelain 94 §:n mukaisesti rekisteröityneille toimijoille/jätehuoltorekisteriin hyväksytyille kuljettajalle.

Alueen maaperään puhdistuksen jälkeen jäävistä haitta-ainepitoisuuksista (As, Cu, Zn ja DDT/DDD/DDE) ja niiden sijainnista on tehtävä selvitys käyttäen luotettavia ja edustavia näytteenotto- ja analysointimenetelmiä. Selvitys jäännöspitoisuuksista on esitettävä loppuraportissa. Mikäli puhdistuksessa ei ole päästy asetettuun puhtaustasoon, on loppuraportissa esitettävä maahan jääneen pilaantuneen alueen sijainti kartalla sekä esitettävä arvio maaperään jääneiden haitallisten aineiden aiheuttamista ympäristö- ja terveysriskeistä ja maaperän puhdistustarpeesta.

#### Määräysten perustelut

Päätöksessä annetut määräykset ovat tarpeen ympäristö- ja terveyshaittojen vähentämiseksi (määräykset 2-6) sekä toiminnan järjestämisen (määräykset 4-6) ja valvonnan (määräykset 1, 3 ja 7) kannalta.

Alueen maaperä on edellytetty puhdistettavaksi haitta-aineista ilmoituksessa esitetyn riskinarvion sekä tulevan maankäytön perusteella määräyksessä 2 esitettyyn tasoon.

Maa-ainesjätteen luokittelussa vaaralliseksi jätteeksi luokiteltavalla pilaantuneella maalla tarkoitetaan kaivettua maa-ainesta, jolla on jätteistä annetun valtioneuvoston asetuksen (179/2012, muutos 86/2015) mukainen vaaraominaisuus haitta-aineen pitoisuuden perusteella. Tavanomaiseksi jätteeksi luokiteltavalla pilaantuneella maalla tarkoitetaan kaivettua maa-ainesta, jonka haitta-ainepitoisuudet ovat valtioneuvoston asetuksen 214/2007 mukaisen alemman ohjearvon ja vaarallisen jätteen raja-arvon välissä (määräykset 4 ja 5).

Jätteen kaatopaikkakelpoisuus osoitetaan kaatopaikoista annetun valtioneuvoston asetuksen 331/2013 mukaisesti, kriteereinä mm. jätteen koostumus, jätteen orgaanisen aineksen määrä ja hajoavuus sekä jätteen haitallisten aineiden määrä ja liukoisuusominaisuudet (määräys 5).

Ympäristönsuojelulain 527/2014 136 §:n mukaan maaperän ja pohjaveden puhdistamiseen pilaantuneella alueella sekä puhdistamisen yhteydessä kaivetun maa-aineksen hyödyntämiseen kaivualueella tai poistamiseen toimitettavaksi muualla käsiteltäväksi voidaan ryhtyä tekemällä siitä ilmoitus valtion viranomaiselle (Hämeen elinkeino-, liikenne- ja ympäristökeskus), jos puhdistaminen ei lain 4 luvun nojalla edellytä ympäristölupaa. Tässä ilmoituksessa tarkoitettu pilaantuneen maaperän kaivaminen pois ja toimittaminen muualla käsiteltäväksi ei edellytä ympäristölupaa, koska se ei ole jätteen ammattimaista tai laitospaista käsittelyä, ei aiheuta vesistön eikä sitä vähäisemmän vesiuoman pilaantumista, eikä siitä aiheudu kohtuutonta rasitusta ympäristössä.

Päätös on määrätty olemaan voimassa määräajan kunnostuksen kertaluonteisuuden vuoksi.

#### Sovelletut säännökset

Ympäristönsuojelulaki (527/2014) 6, 7, 16, 17, 20, 27, 84, 85, 133, 135, 136, 190, 191, 205, 209, 237 §

Valtioneuvoston asetus ympäristönsuojelusta (713/2014) 24, 25, 26 §

Jätelaki (646/2011) 5, 12, 13, 15, 17, 29, 94, 118, 119, 121 §

Jätehuoltolaki 21, 32, 33, 40 §

Valtioneuvoston asetus jätteistä (179/2012, muutos 86/2015)

Valtioneuvoston asetus maaperän pilaantuneisuuden ja puhdistustarpeen arvioinnista (214/2007)

Valtioneuvoston asetus kaatopaikoista (331/2013)



Valtioneuvoston asetus elinkeino-, liikenne- ja ympäristökeskusten, työ- ja elinkeinotoimistojen sekä kehittämis- ja hallintokeskuksen maksullisista suoritteista vuonna 2021 (1272/2020)

#### Päätöksen voimassaolo

Päätös on voimassa 12.1.2027 asti.

#### Maksun määräytyminen

Päätöksestä peritään valtioneuvoston asetuksen 1272/2020 perusteella 1 045 €. Pilaantuneen maaperän puhdistamisesta tehtävän ilmoituksen käsittelystä perittävä maksu on 55 €/h. Ilmoituksen käsittelyyn on käytetty 19 tuntia.

#### PÄÄTÖKSESTÄ TIEDOTTAMINEN

Päätös Lahden kaupunki (sähköisesti)

Tiedoksi Insinööritoimisto Lepistö Oy (sähköisesti)  
Lahden kaupungin ympäristönsuojeluviranomainen (sähköisesti)  
Suomen ympäristökeskus (sähköisesti)

#### Kuuluttaminen

Hämeen elinkeino-, liikenne- ja ympäristökeskus kuuluttaa tästä päätöksestä julkisesti verkkosivuillaan. Tieto kuulutuksesta on myös Lahden kaupungin verkkosivuilla.

#### Lisätiedot

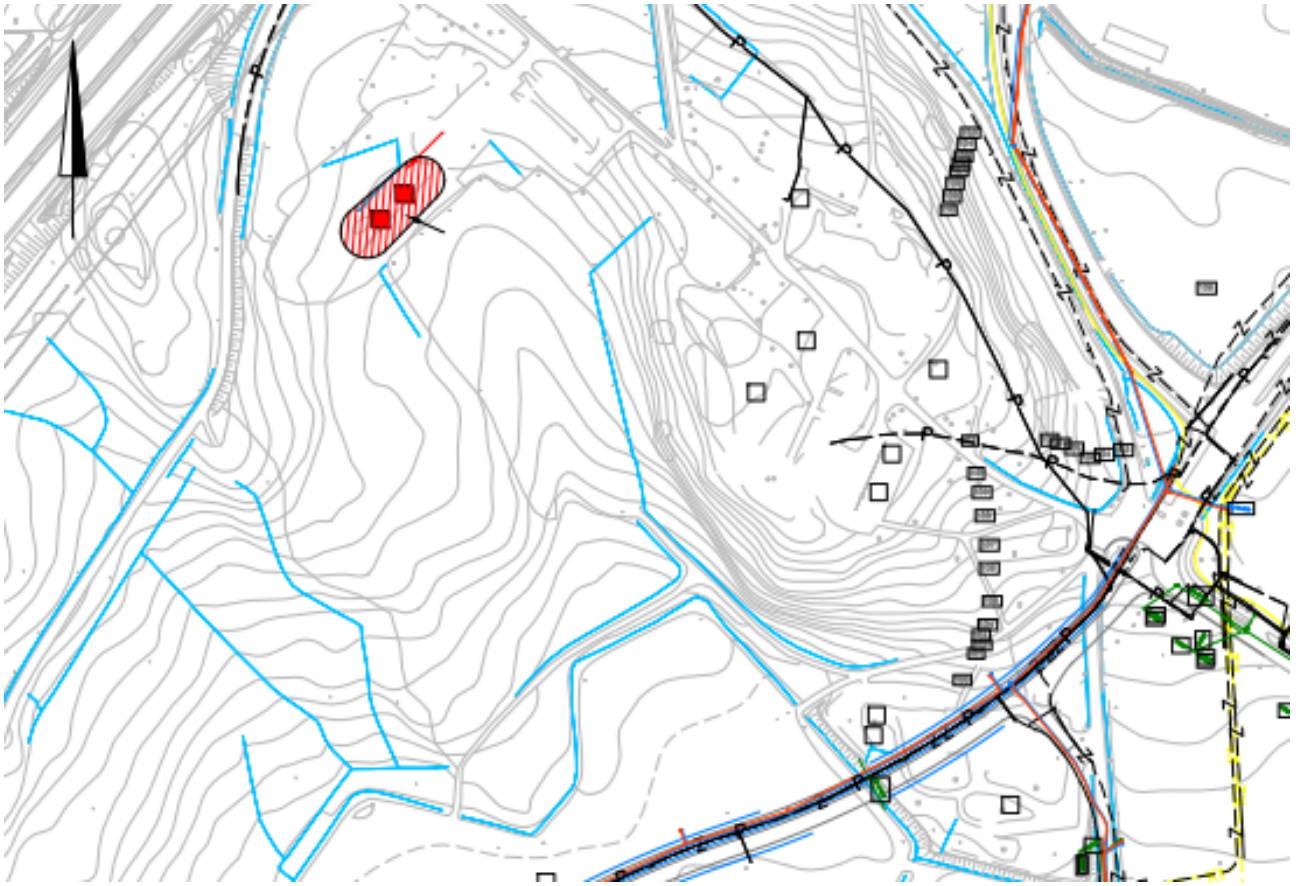
Lisätietoja päätöksestä antaa johtava asiantuntija Olli Valo, puh. 0295025240.

#### MUUTOKSENHAKU

Tähän päätökseen saa hakea muutosta valittamalla Vaasan hallinto-oikeuteen kirjallisesti 30 päivän kuluessa päätöksen tiedoksisaannista. Valituskirjelmä liitteineen on toimitettava Vaasan hallinto-oikeuden kirjaamoon. Tarkemmat ohjeet muutoksenhausta ovat päätöksen liitteenä olevassa valitusosoituksessa. Valitusaika päättyy 18.2.2022.

#### HYVÄKSYNTÄ

Päätöksen on esitellyt johtava asiantuntija Olli Valo ja ratkaissut yksikön päällikkö Marja Hiitiö. Asiakirja on hyväksytty sähköisesti ja merkintä hyväksynnästä on asiakirjan lopussa.



## VALITUSOSOITUS

### Valitusviranomainen

Hämeen elinkeino-, liikenne- ja ympäristökeskuksen päätökseen ja/tai päätökseen asian käsittelystä perittävästä maksusta saa hakea muutosta valittamalla Vaasan hallinto-oikeuteen kirjallisella valituksella.

### Valitusaika

Valitus on toimitettava Vaasan hallinto-oikeuteen 30 päivän kuluessa päätöksen tiedoksisaannista. Päätöksen tiedoksisaannin katsotaan tapahtuneen seitsemäntenä päivänä kuulutuksen julkaisemisajankohdasta. Valitusaikaa laskettaessa tiedoksisaantipäivää ei oteta lukuun. Jos valitusajan viimeinen päivä on pyhäpäivä, lauantai, itsenäisyyspäivä, vapunpäivä, jouluaatto tai juhannusaatto, valitusaika jatkuu vielä seuraavana arkipäivänä.

### Valituksen sisältö

Valituskirjelmässä on ilmoitettava

- valittajan nimi ja yhteystiedot
- postiosoite tai muu osoite, johon asiaa koskevat ilmoitukset valittajalle voidaan toimittaa
- päätös, johon haetaan muutosta, miltä kohdin muutosta haetaan, mitä muutoksia vaaditaan tehtäväksi ja millä perusteella muutosta vaaditaan.

Jos valittajan puhevaltaa käyttää hänen laillinen edustajansa tai asiamiehensä tai jos valituksen laatijana on joku muu henkilö, valituskirjelmässä on ilmoitettava myös tämän nimi ja kotikunta. Valituskirjelmä on valittajan, laillisen edustajan tai asiamiehen allekirjoitettava.

### Valituksen liitteet

Valituskirjelmään on liitettävä

- elinkeino-, liikenne- ja ympäristökeskuksen päätös
- selvitys päätöksen tiedoksisaantijankohdasta
- asiakirjat, joihin valittaja vetoaa vaatimuksensa tueksi, jollei niitä ole jo aikaisemmin toimitettu viranomaiselle
- asiamiehen valtakirja.

### Valituksen toimittaminen perille

Valituskirjelmän voi viedä valittaja itse tai hänen valtuuttamansa asiamies. Sen voi omalla vastuulla lähettää myös postitse tai toimittaa lähetin välityksellä tai sähköisesti. Postiin valituskirjelmä on jätettävä niin ajoissa, että se ehtii perille valitusajan viimeisenä päivänä viraston aukioloaikana. Valituksen voi tehdä myös hallinto- ja erityistuomioistuinten asiointipalvelussa osoitteessa [Hallintotuomioistuinten asiointipalvelu](#).

### Oikeudenkäyntimaksu

Muutoksenhakijalta peritään asian käsittelystä Vaasan hallinto-oikeudessa oikeudenkäyntimaksu. Tuomioistuinmaksulaissa 1455/2015 on erikseen säädetty eräistä tapauksista, joissa maksua ei peritä.

### Vaasan hallinto-oikeus

käyntiosoite: Korsholmanpuistikko 43; postiosoite: PL 204, 65101 Vaasa  
puhelin: 029 56 42611; telefaksi 029 56 42760; aukioloaika: ma-pe 8.00 – 16.15  
sähköposti: [vaasa.hao@oikeus.fi](mailto:vaasa.hao@oikeus.fi)

Tämä asiakirja HAMELY/2432/2021 on hyväksytty sähköisesti / Detta dokument HAMELY/2432/2021 har godkänts elektroniskt

Ratkaisija Hiitiö Marja 11.01.2022 09:53

Esittelijä Valo Olli 11.01.2022 09:29