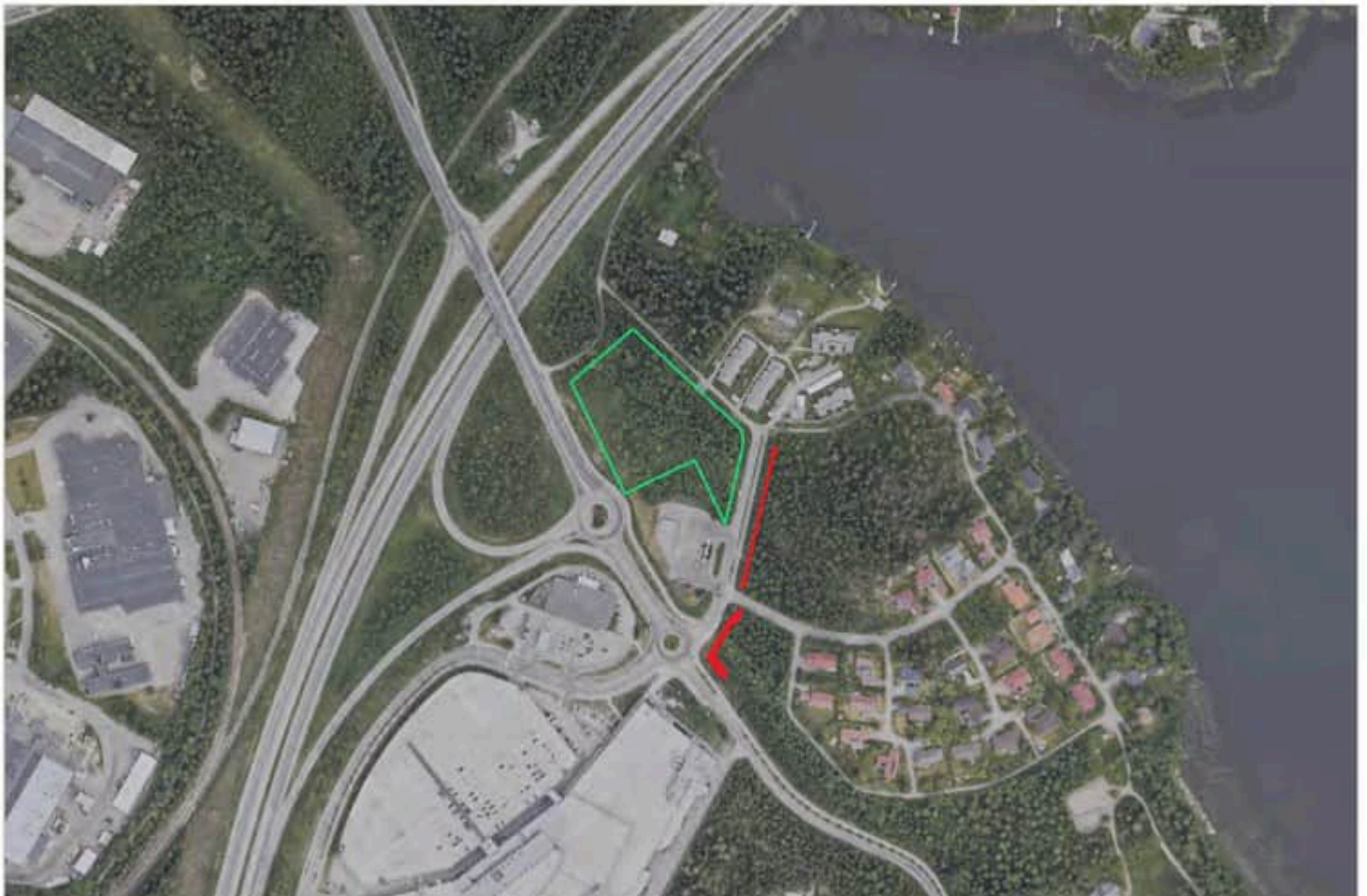


Asianumero 5462/2023
Mielipide kaavaluonnokseen Lahti, Järvenpää, Siivolankatu 4
Asemakaavan muutos A-2923 Siivolankatu 4

Mielestäni ehdotettu asemakaavan muutos on sinällään hyvä, mutta siinä ei ole otettu huomioon Siivolankadun lisääntyvästä liikenteestä aiheutuvaa meluhaittaa lähialueen asukkaille, suuntaan Aluskatu, Haapiokatu, Ruuhikatu.

Kaavamuutoksen mahdollistava päivittäistavarakauppa lisää henkilöauto- ja kuorma-autoliikennettä merkittävästi Siivolankadulla, välillä Kariston Rantatien liikenneympyrä-Siivolankatu 4. Meluhaittojen vähentämiseksi tulee Siivolankatu 4:n omistaja velvoittaa rakentamaan riittävän korkea meluvalli Siivolankadun suuntaisesti, välille Kariston Rantatie-Siivolankatu 4, yhdistyen nykyiseen Kariston Rantatien reunassa olevaan meluvalliin. Liitteessä ehdotettu meluvalli merkitty punaisella.



Kaavakohde ortokuvassa rajattu vihreällä värillä.

Vastine asemakaavan muutoksen luonnokseen A-2923 (Siivolankatu 4)

Lahden kaupunki
Kaupunkiympäristön palvelualue
kirjaamo@lahti.fi

Osallisten kuuleminen asemakaavamuutoksesta A-2923

Hei,

Taloyhtiömme As Oy Lahden Pursiranta haluaa esittää huolensa asemakaavan muutoksesta, joka mahdollistaisi päivittäistavarakaupan rakentamisen Siivolankatu 4:ään.

1. Meluasiat

Kaavaselostuksen mukaan alueella esiintyy merkittävää liikennemelua (60–70 dB päivällä ja 50–60 dB yöllä). Haluamme selvityksen siitä, miten mahdollinen kaupan toiminta – kuten tavarantoimitukset, lastausalueiden sijoittelu ja aukioloajat – vaikuttaa ympäristön melutasoon. Lisäksi pyydämme tietoa mahdollisista meluntorjuntatoimenpiteistä, joita alueelle suunnitellaan.

2. Liikennejärjestelyt ja ruuhkautuminen

Haluamme tietää, onko liikenteen sujuvuuteen ja turvallisuuteen liittyen tehty tarkempia vaikutusarvioita, erityisesti ruuhka-aikoina. Pyydämme myös selvitystä mahdollisista toimenpiteistä, joilla varmistetaan, ettei uusi liikenne aiheuta ruuhkautumista tai vaaratilanteita naapuruston pientaloalueella.

Toivomme, että nämä huolenaiheet huomioidaan kaavaprosessin jatkovaiheissa ja että saamme niihin asianmukaiset selvitykset ennen kaavan etenemistä ehdotusvaiheeseen.

4.2.2025

Hei,

Haluaisin jättää Siivolankadun Lidlin kaavamuunnoksesta mielipiteen ja toiveen.

Asumme tässä rivitalon päädyssä joka tulee olemaan kaikkein lähimpänä tuota Lidliä. Lidl aiheuttaa meille asunnon merkittävää arvonlaskua kun metsä kaadettiin ja Lidlin betoniseinä tulee siihen tilalle. Metsän kaatamisen johdosta myös meluhaitta on merkittävä ohitustieltä ja moottoritieltä, rauhaisasta alueesta enää puhumattakaan kun kulku Lidliin lisää joka suunnasta liikennettä. Toivoisimme että Lidlin ja hiekkatien väliin meidän Siivolankadun talojen luokse istutettaisiin kunnollinen metsäaita näkösuojaksi ja melunvaimentimeksi.

Kiitokset.

Mielipide kaavamuutoksesta: A-2923 (Siivolankatu 4)

asianumero 5462/2023

Omistamme rakentamattoman kiinteistön aivan kaavoitettavan alueen välittömässä läheisyydessä. Kiinteistömme sijoittuu kaavoitettavan alueen koillispuolelle ja se on yleiskaavassa osoitettu asuinalueeksi (A-11) ja nykyisessä asemakaavassa matkailua palvelevien rakennusten korttelialueeksi (RM).

Haluamme nostaa esille kaavoituksen osalta toiveita kaavan ja sen tuottaman rakentamisen luoman ympäristön viihtyisyydestä ja paremmasta soveltumisesta viereisen asumisen ja mahdollisen tulevan asemakaavoittamisen tarpeisiin. Asemakaavaluonnoksessa esitetään mittavaa kaupallista rakentamista aivan asuinalueeksi yleiskaavassa osoitetun alueen vierelle. Toiveenamme on, että nyt laadittavan asemakaavan KL-korttelialueella:

- Rakentamista tulisi ohjata julkisivujen ja kattomuodon osalta paremmin viereisen pientaloalueen ympäristöön sopivaksi. Suuren rakennuskokonaisuuden koillispuolelle tulisi osoittaa puurivi, joka pehmentäisi suuren rakennuksen olemusta asuinalueen suuntaan. Myös rakennuksen pitkä (80 metriä) julkisivua tulisi jaotella rakennusmassan osalta tai lyhentää julkisivua asuinalueen ja puistokäytävän suuntaan.
- Kiinteistöltä tulisi osoittaa luonteva jalankulkuyhteys myös luoteen suuntaan, jossa kulkee kevyenliikenteen väylä
- Viihtyisän ympäristön luomiseksi osalle istutusalueista tulisi velvoittaa puiden ja puurivien istuttaminen.
- Asemakaavaluonnoksessa on esitetty autopaikkanormiksi 1ap/50 eli yksi autopaikka 50 kerrosneliometriä kohti. Asemapiirroksessa on osoitettu yhteensä 151 autopaikkaa eli noin yksi autopaikka 20 kerrosneliometriä kohti. Autopaikkojen ylisuuri määrä aiheuttaa suuren hiilijalanjäljen sekä suuren vaikutuksen maisemaan ja hulevesiin. Asemakaavassa olisi hyvä esittää rajoituksia myös autopaikkojen maksimimäärään sekä määräyksiä pysäköintialueen laatuun esimerkiksi pintamateriaalien osalta.
- Asemapiirroksessa pysäköintialuetta ei ole jaksotettu istutuksilla. Asemakaavassa tulisi selkeämmin määritellä kuinka suuriin alueisiin pysäköintialue tulisi istutuksilla jakaa, esimerkiksi sallia korkeintaan 5 autopaikkaa rinnakkain. Puuston säilyttämisen merkitystä on perusteltu kaavaselostuksen kohdassa "3.1.2. Luonnonympäristö / Pienilmasto".
- Asemapiirroksessa st-alueille on osoitettu alueita lumenlajitykseen ja pysäköintiin. Niitä kumpaakaan ei tulisi sallia istutettavaksi osoitettaville alueille eikä sähköauton latauspaikkojen taakse.
- Asemapiirroksessa esitetyn maisemapyylonin paikka ja suurin sallittu koko tulisi määritellä asemakaavassa
- Asemakaavan selostuksessa (kohta 5.4.5) on kerrottu, että asemakaava edistää puurakentamista ja että alueella ja kaavakohteella on kaupunkikuvallisia vaatimuksia. Asemakaavassa ei kuitenkaan ole mitään määräyksiä puurakentamiseen eikä rakentamisen laatuun tai ulkonäköön eikä viherrakentamisen laatuun.
- Paikallisen energiatuotannon turvaamiseksi ja hiilijalanjäljen pienentämiseksi tulisi nyt kaavoitettavan kaltaisille isoille kattopinnoille velvoittaa aurinkoenergian tuotantoa.
- Toivomme saavamme tietoa, kun kaavoitus etenee seuraaviin vaiheisiin

Parannusten ja tarkennusten myötä toivotamme päivittäistavarakaupan tervetulleeksi kehittyvän asuinalueellemme naapuriksi.

Hei,

Ohessa mielipiteemme kaavaluonnokseen asianumero 5462/2023, Järvenpää Siivolankatu 4. Omistamme ja asumme kiinteistössä osoitteessa Pursikatu 3. Näin ollen olemme osallisia kaavaluonnoksen vaikutusalueella liikenneyhteyksiin liittyen.

Tällä hetkellä kaavaluonnosalueen vieressä olevalla kylmäasemalla on päivittäin paljon raskasta liikennettä(ajoneuvoyhdistelmiä ja raskaita ajoneuvoja) sekä tankkaus-, kuljettajan vaihto, että tauko käytössä. Tämän liikenteen lisäksi kylmäasemalla on myös jatkuvaa henkilöautoliikennettä tankkaus ja kuljettajien vaihto toimintaan liittyen.

Kaavaluonnoksessa tarkastellaan kaavan vaikutusta liikenteeseen liittyen seuraavasti:

5.4 Kaavan vaikutukset

5.4.4 Vaikutukset alue- ja yhdyskuntarakenteeseen, yhdyskunta- ja energiatalouteen sekä liikenteeseen

Mahdollistamalla päivittäistavarakaupan (3000 k-m²), asemakaavamuutos lisää Siivolankadun eteläosan liikennemäärää. Lisäliikenteellä ei ole merkittävää vaikutusta alueen pohjoisosan pientaloalueen liikennöinnille. Olemassaoleva tie- ja katuverkosto kestää suunnittelualueen kasvavan liikennemäärän.

Olemme tästä tulkinnasta eri mieltä alueen nykyisiin liikennemääriin ja omaan liikkumiskokemukseen perustuen. Tällä hetkellä Siivolankadun ja Holman-Kymijärven maantien välisen kiertoliittymän liittymät sekä tien leveys on kovin rajalliset raskaalle liikenteelle. Itse kuljemme Siivolankadulle Aluskadun suunnasta josta on liikennemerkillä osoitettu väistämisvelvollisuus molempiin suuntiin Siivolankatua.

Siivolankadun tien koko ja kiertoliittymän etäisyys aiheuttaa jo nykyisillä liikennemäärillä väistötilanteita raskaan liikenteen kanssa. Erityisesti talviaikaan Siivolankadun leveys ajoneuvoyhdistelmää kohdatessa on kovin rajallinen -> johtaa väistämiseen kohdatessa.

Kun huomioidaan kaavaluonnoksen myötä tuleva raskaan sekä kevyemmän liikenteen(henkilöautot, pyöräilijät, autot) lisäys Siivolankadulle sekä kiertoliittymään on kadulle odotettavissa ruuhkaa ja vaaratilanteita raskaan liikenteen kanssa.

Mielestämme olisi tarpeen tarkastella liikenneyhteyksien parannusvaihtoehtoja. Esimerkiksi Siivolankadulta kiertoliittymään johtavien kaistojen lisääminen(ns. oikealle kääntyvät), tien leventäminen Siivolankadulla.

Hei!

Tässä nettisivuilta löytyneiden ohjeiden mukaan sähköpostilla mielipide liittyen asemakaavaan asianumerolla 5462/2023.

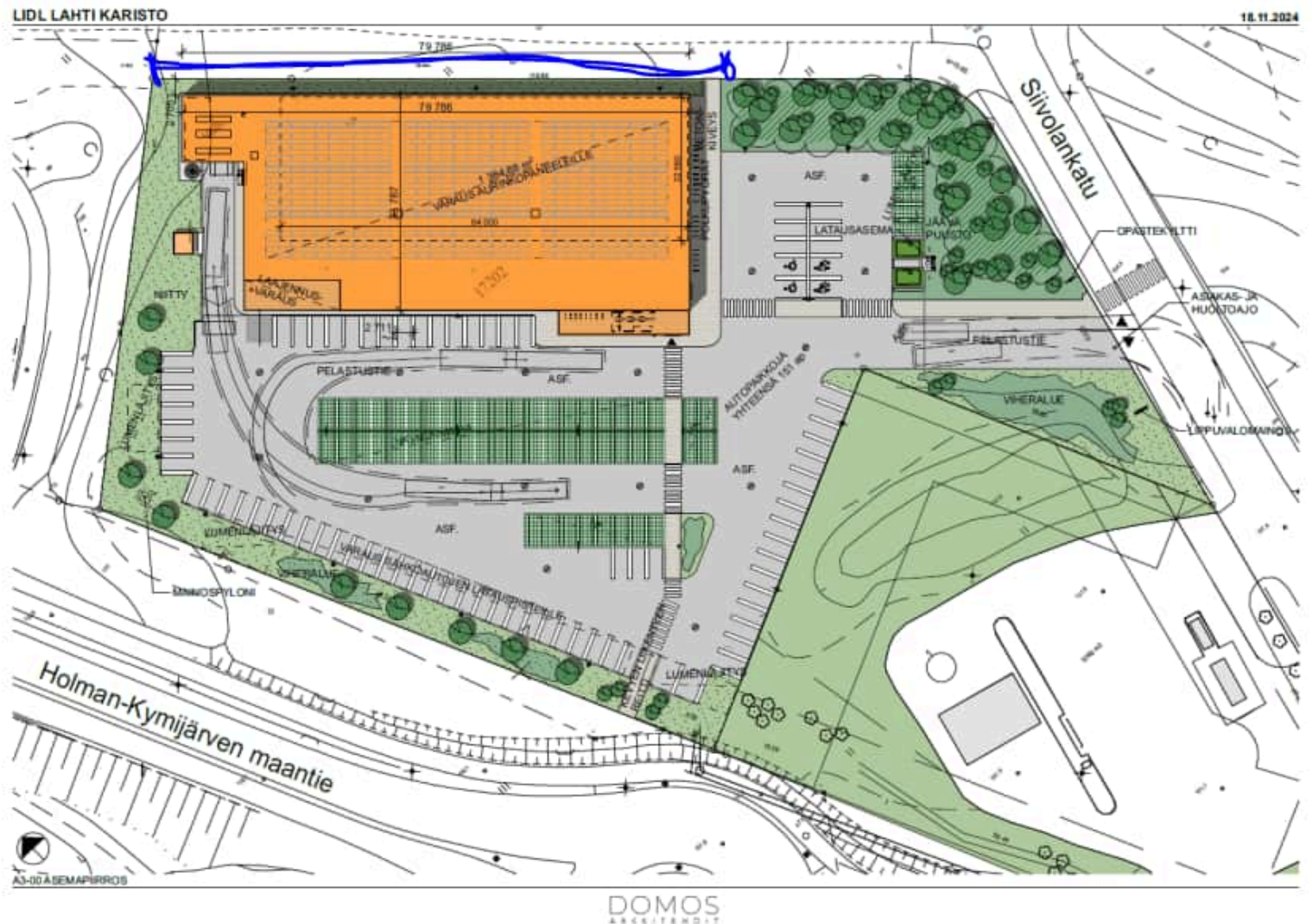
Alueella on tehty jo hakkuita, minkä johdosta aiheutuneen meluhaitan huomaa jo nyt. Tuo meluhaitta syntyy suurilta osin moottoritieltä. Hakkuiden jälkeen on ilmentynyt myös autoteiltä tulevaa valohaittaa. Esteettisesti alue on muuttunut paljon epäviihtyisämpään suuntaan.

Metsäalueen hakkuiden johdosta sekä kaavassa olevasta rakennuksesta ja sen ympärillä tapahtuvasta toiminnasta johtuen huoli on myös suuri ilmansaasteiden lisääntymiselle Asunto Oy Lahden Pursiranta nimisessä taloyhtiössä, joka sijaitsee osoitteessa Siivolankatu 5.

Huolena on myös taloyhtiön asuntojen arvon aleneminen, kun maisema kokee karun muutoksen vanhasta metsämaisemasta. Lisähuolta aiheuttaa myös tuleva meluhaitta, johtuen kaavassa olevasta kiinteistöstä sekä sen alueella tapahtuvasta toiminnasta.

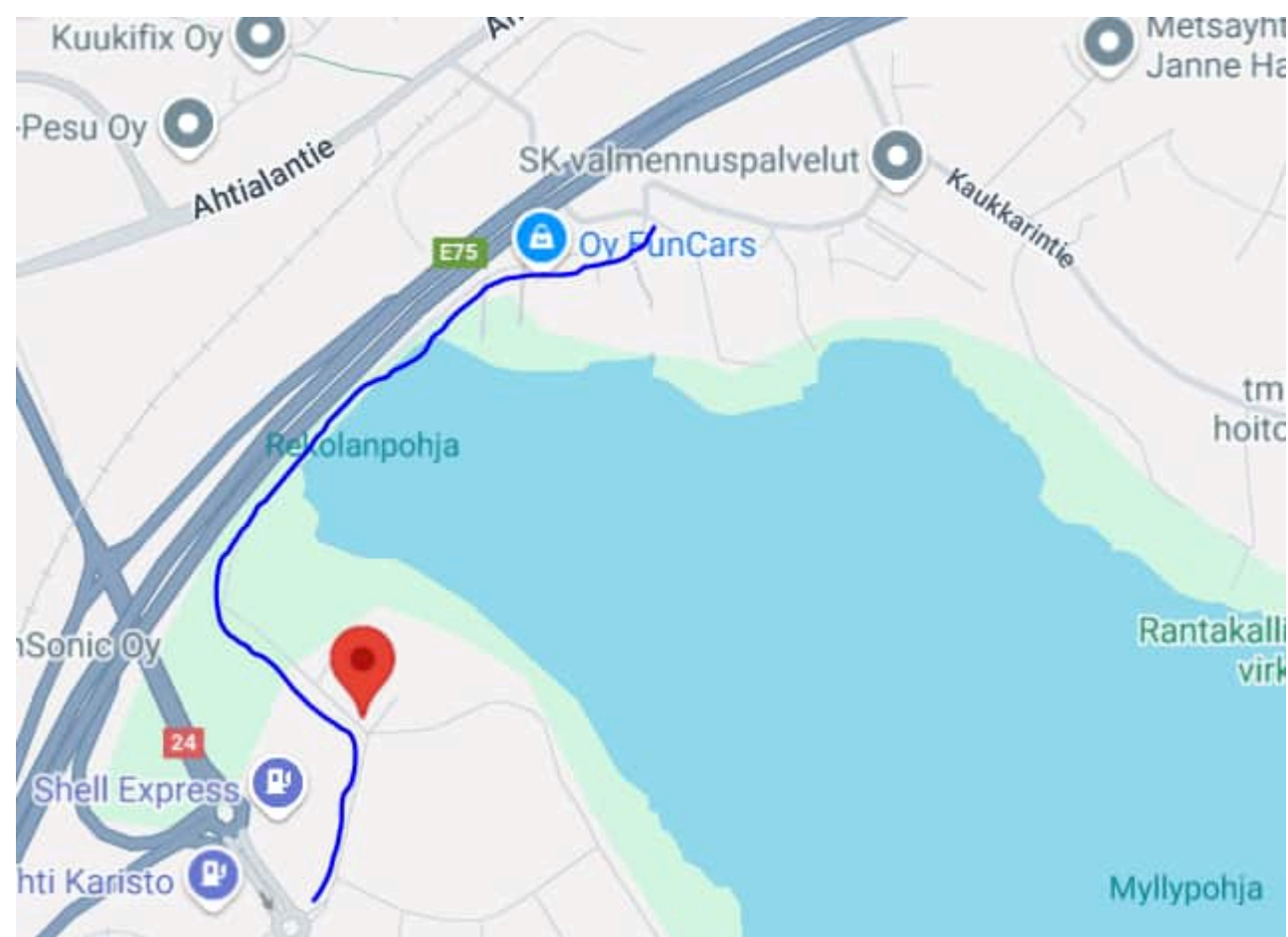
Alla olevassa kuvassa on merkitty sinisellä kohta, joka erityisesti muokkaa maisemaa. Näkymä tulee olemaan kaukana viihtyisästä, turvallisesta sekä esteettisesti hienosta, sillä metsäalue on korvaantumassa rakennuksen seinällä.

Tuohon kohtaan olisi tärkeää saada kunnollinen viheralue hiekkatien sekä rakennuksen välille, luomaan viihtyisämpää sekä esteettisesti kauniimpaa näkymää. Kunnollinen ja tarpeeksi iso viheralue myös edesauttaisi ehkäisemään kulkua hiekkatietä Lidlille ja se olisi oleellista ehkäisemään mahdollista roskaamista sekä muita lieveilmiöitä alueella. Myös meluhaittaa varten tulisi miettiä jokin ratkaisu.



Kyseinen suunnitelma aiheuttaa myös huolen moottoriajoneuvojen, kuten ensisijaisesti mopojen sekä skoottereiden liikennöinnin lisääntymisestä alla olevassa kuvassa sinisellä havainnollistetulla reitillä Kaukkarin ja Siivolankadun välillä.

Kyseessä on kevyenliikenteen väylä, jossa siitä huolimatta on aktiivista liikennettä moottoroiduilla ajovälineillä, mikä aiheuttaa turvallisuusriskin sekä meluhaittaa. Tuon liikenteen lisääntyminen kaavamuutoksen myötä on huolenaihe.



Hei

Huomautus Lidl-tontin puuston säilyttämisestä ja meluarvioinneista

Liitteenä on kuva Lidl-tontista Holma-Kymijärventieltä pohjoiseen. Asukasilta ja Etelä-Suomen Sanomien uutisointi ovat vahvistaneet, että puustoa oli tarkoitus tässä vaiheessa ainoastaan harventaa ja että tontin pohjoisosassa kasvillisuutta olisi tullut säilyttää. Nyt puustoa on kaadettu enemmän kuin olisi ollut tarpeen, mikä vaikuttaa merkittävästi alueen asukkaisiin.

Pyydämme kaupungilta seuraavia lisätoimenpiteitä ja huomioita kaavoituksen jatkokeskusteluissa:

1. Pohjoispuolen puuston turvaaminen ja palauttaminen

- Tontin pohjoisosassa sijainnut puusto on ollut tärkeä näkösuoja ja melusuoja alueen rivitaloille. Koska sitä on kaadettu suunniteltua enemmän, tulee varmistaa, että alueelle istutetaan riittävästi uutta puustoa ja kasvillisuutta, jotta alkuperäinen suoja voidaan palauttaa.

2. Meluarviointien laajentaminen

- Kaava-arkkitehdin mukaan meluarvioinnit on tilattu konsulteilta, mutta niiden painopiste on ollut ensisijaisesti Lidlin aiheuttaman liikenteen vaikutuksissa piha-alueella.
- On tärkeää varmistaa, että meluarvioinneissa huomioidaan myös moottoritiltä lisääntyvä melu, joka voi vaikuttaa olennaisesti asukkaiden elinympäristöön ja asumismukavuuteen.

Toivomme kaupungilta tarkempia selvityksiä ja konkreettisia toimenpiteitä erityisesti puuston säilyttämisen ja meluhaittojen osalta.

Pyydämme vahvistusta siitä, että nämä huomiot otetaan huomioon kaavoituksen jatkokäsittelyssä.

Ystävällisin terveisin,

