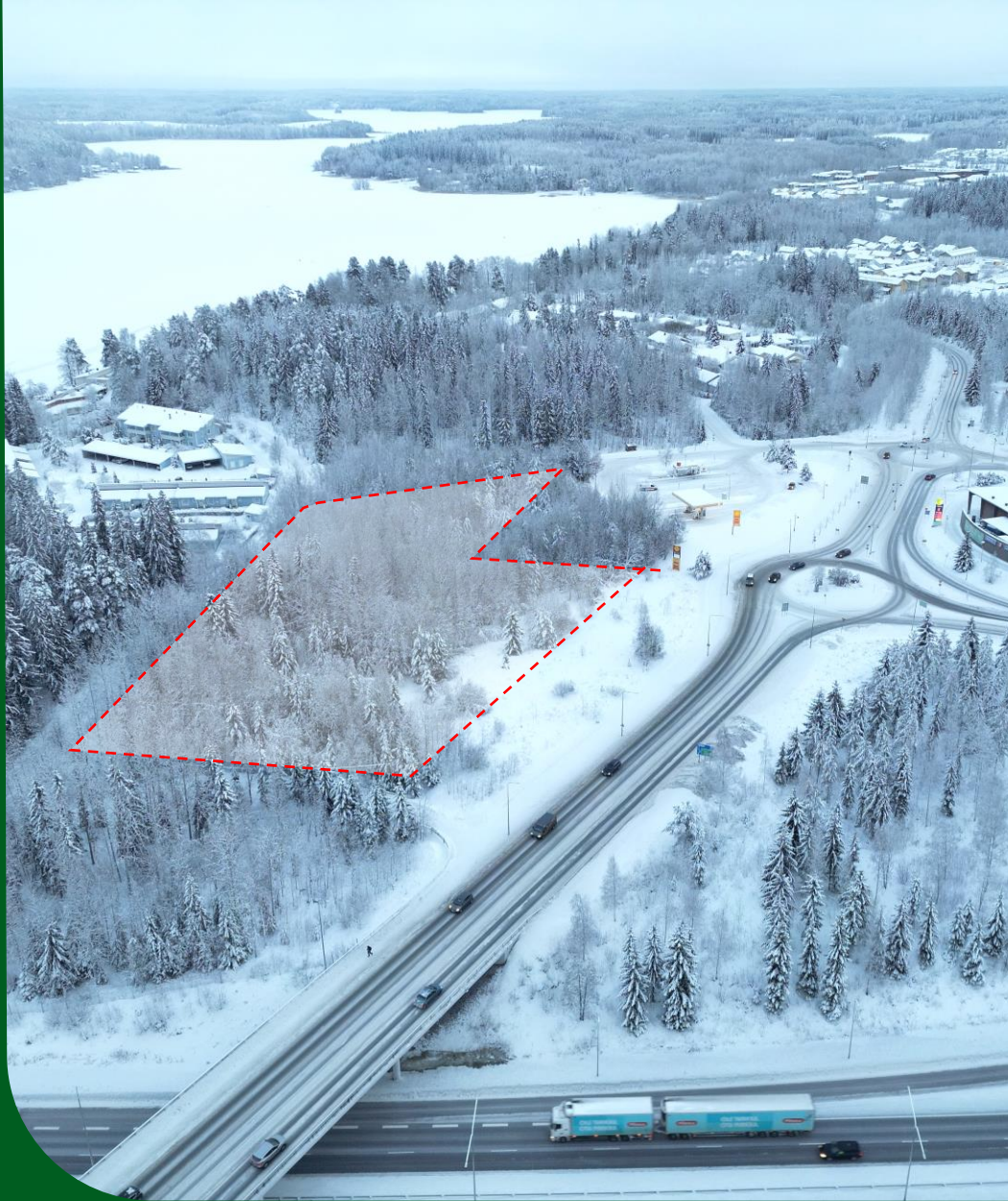


Lahti

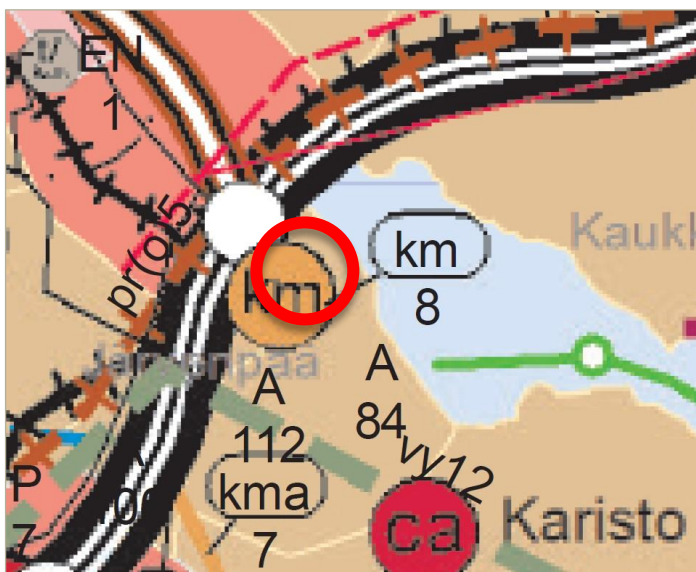


Osallistumis- ja arviointisuunnitelma

Asemakaavatunnus A-2923
Asemakaavan muutos
Siivolankatu 4, Järvenpää

19.12.2024

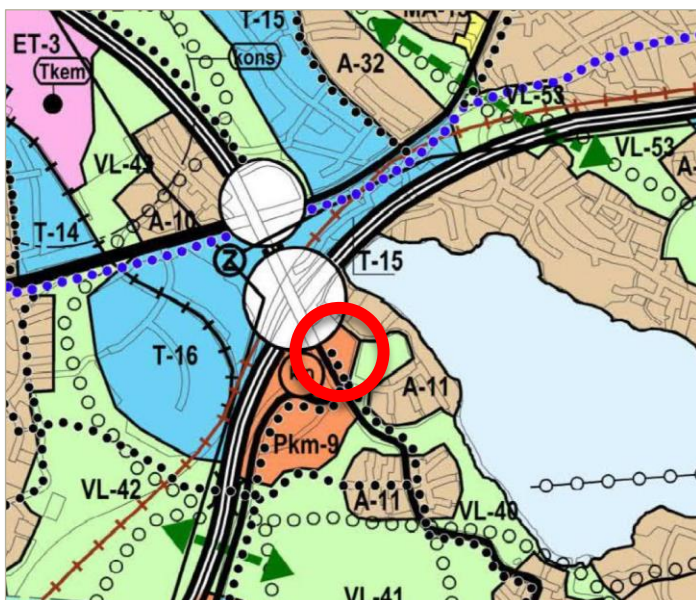
Maakuntakaavassa alue on taajamatoimintojen aluetta (A) ja sen välittömässä läheisyydessä on vähittäiskaupan suuryksiköiden alue (km).



Kuva 2 Kaavakohteen sijainti maakuntakaavassa.

Yleiskaava

Lahden yleiskaava 2030 Y-203 (kv 25.1.2021 § 14) sai lainvoiman 2.12.2022. Yleiskaavassa suunnittelualue on kaupallisten palvelujen aluetta (Pkm). Alue rajoittuu pohjoisessa asuinalueeseen (A) ja idässä lähivirkistysalueeseen (VL). Alueen luoteispuolella välittömässä läheisyydessä on eritasoliittymä ja eteläreunaan on merkitty pyöräilyn tavoitteellinen aluereitti.



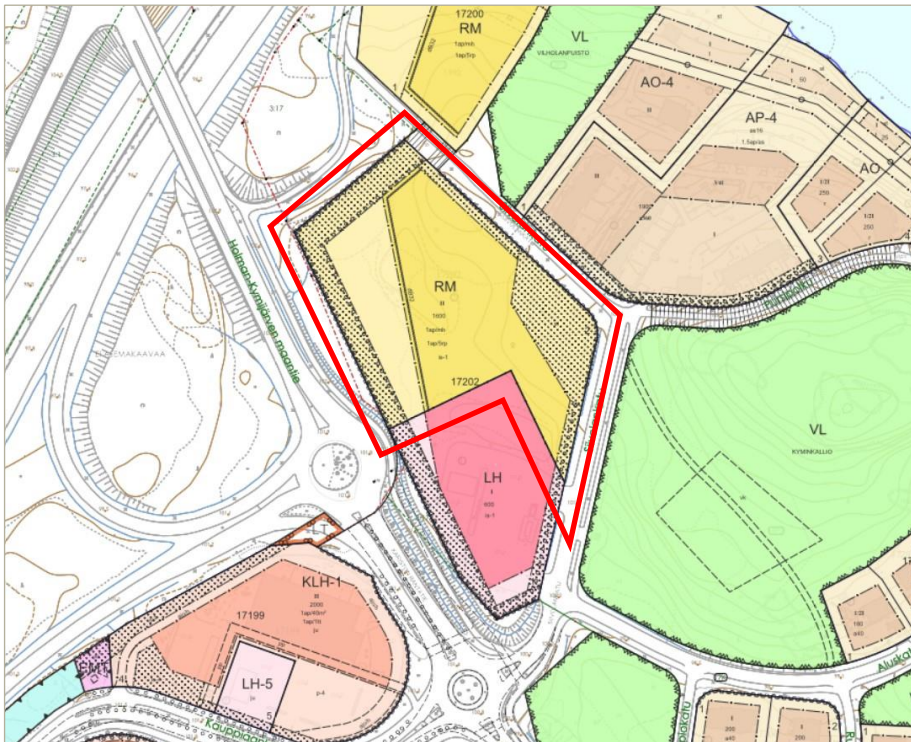
Kuva 3 Kaavakohteen sijainti yleiskaavassa.

Asemakaava

Voimassaolevassa asemakaavassa alue on osoitettu

- (RM) pääosin matkailua palvelevien rakennusten korttelialueeksi (RM)
- (Is) luonnontilassa säilytettävänä tontinosaksi
- (is) alueen reunaosat ovat pääosin merkitty istutettaviksi alueiksi

Alue rajoittuu eteläpuolella huoltoasematoimintojen korttelialueeseen (LH).



Kuva 4 Kaavakohteen sijainti asemakaavassa (kehystetty punaisella).

Selvitykset

Lähtökohtana ovat Päijät-Hämeen maakuntakaavan ja Lahden yleiskaavatyön yhteydessä tehdyt perusselvitykset.

Kaavatyön yhteydessä hyödynnetään Lahden kaupungin EU:n ympäristömeludirektiivin mukaista meluselvitystä vuodelta 2022 sekä Virkistysalueverkoston yleissuunnitelmaa VIRE2020.

OSALLISTUMINEN JA VUOROVAIKUTUS

Osalliset

Osallisia ovat alueen maanomistajat ja ne, joiden asumiseen, työntekoon tai muihin oloihin kaava saattaa huomattavasti vaikuttaa, sekä viranomaiset ja yhteisöt, joiden toimialaa suunnittelussa käsitellään.

Tämän kaavatyön osallisia ovat:

- Alueen maanomistajat
- Muut vaikutusalueen kiinteistöjen omistajat, asukkaat ja yritykset
- Kaupungin palvelualueet
- Hämeen ELY-keskus / ympäristö
- Uudenmaan ELY-keskus / liikenne
- Lahden kaupungin museo.

Osallistuminen ja vuorovaikutuksen järjestäminen

Osallistumis- ja arviointisuunnitelma (OAS) on nähtävillä koko kaavoitustyön ajan Lahden kaupungin verkkosivuilla osoitteessa www.lahti.fi/kaavoitus sekä Palvelutorin Lahti-Pisteessä. Osallistumis- ja arviointisuunnitelmaa täydennetään tarvittaessa työn aikana.

Viimeisillä sivuilla on esitetty osallistumismahdollisuudet kaavoituksen eri vaiheissa. Kaavatyön aikana saatu palaute kirjataan kaavaselostukseen, jossa myös kerrotaan, miten palaute on otettu huomioon kaavoituksessa.

Asemakaavaluonnosta ja sen mahdollisia vaihtoehtoja esittelevä yleisötilaisuus järjestetään luonnosvaiheessa ja ennen asemakaavan muutosehdotuksen käsittelyä kaupunkiympäristölautakunnassa. Yleisötilaisuudesta ilmoitetaan Uusi Lahti -lehdessä, tarvittaessa Nastola-lehdessä ja kaavan verkkosivulla.

Viranomaisyhteistyö

Viranomaisyhteistyö järjestetään erikseen. Osallistumis- ja arviointisuunnitelma toimitetaan Hämeen ELY-keskukselle tiedoksi. Kunnan ja alueellisen ympäristökeskuksen välinen viranomaisyhteistyö (MRL 66 §) pidetään tarvittaessa. Kaavan luonnosvaiheen valmistelumateriaalista pyydetään viranomaisilta tarvittavat lausunnot. Kaavaehdotuksesta pyydetään lausunnot tarvittaessa, mikäli kaava on oleellisesti muuttunut luonnosvaiheesta.

KAAVOITUKSEN ETENEMINEN JA AIKATAULU

Kaavoituksen eteneminen ja kaavaprosessin suunniteltu aikataulu on esitetty tämän asiakirjan lopussa.

KAAVAN VAIKUTUSTEN ARVIOINTI

Kaavan tulee perustua riittäviin tutkimuksiin ja selvityksiin. Kaavaa laadittaessa on tarpeellisessa määrin selvitettävä suunnitelman toteuttamisen ympäristövaikutukset, mukaan lukien yhdyskuntataloudelliset, sosiaaliset, kulttuuriset ja muut vaikutukset. Selvitysten perusteella on voitava arvioida suunnitelman toteuttamisen merkittävät välittömät ja välilliset vaikutukset.

Asemakaavan vaikutukset arvioidaan lähtötietojen pohjalta asiantuntijatyönä. Vaikutusarvioinnissa hyödynnetään myös osallisten mielipiteitä ja kommentteja. Vaikutusarviointi esitetään kaavaselostuksessa.

Arvioitavat vaikutukset ovat:

1. ihmisen elinoloihin ja elinympäristöön,
2. maa- ja kallioperään, veteen, ilmaan ja ilmastoon,
3. kasvi- ja eläinlajeihin, luonnon monimuotoisuuteen ja luonnonvaroihin,
4. alue- ja yhdyskuntarakenteeseen, yhdyskunta- ja energiatalouteen sekä liikenteeseen,
5. kaupunkikuvaan, maisemaan, kulttuuriperintöön ja rakennettuun ympäristöön,
6. elinkeinoelämän toimivan kilpailun kehittymiseen.

SOPIMUKSET

Kaavamuutostyön yhteydessä laaditaan maankäyttösopimus.

KAAVAN LAATIJA

Lahdessa 19.12.2024

Kaavoitusarkkitehti Tuomas Helin
Kaavoitusarkkitehti Pasi Widgren

LISÄTIETOJA

Kaavatyön verkkosivu

<https://www.lahti.fi/asuminen-ja-ymparisto/kaupunkiympariston-suunnittelu/asemakaavoitus/kaavatyokohteet/jarvenpaa-siivolankatu-2-ja-4/>

Tietoa kaavoituksesta ja kaavoituskatsaus

www.lahti.fi/kaavoitus

Lahden ajankohtaiset hankkeet

<https://www.lahti.fi/uudistuvallahti>

Palvelutorin Lahti-Piste

Aleksanterinkatu 18, Trio-kauppakeskus, 2. kerros

p. 03 814 2355

<https://www.lahti.fi/lahti-piste/>

KAAVOITUKSEN ETENEMINEN JA AIKATAULU

Asemakaavamuutoksen hyväksyy kaupunginvaltuusto. Tavoitteellinen aikataulu, mikäli asemakaavanmuutoksesta ei jätetä muistutuksia tai valiteta, on esitetty seuraavana (kuukausi/vuosi).

1

ALOITUSVAIHE, 04/2024

Kaavan vireilletulosta on ilmoitettu kaavoituskatsauksessa 06.03.2024.

2

LUONNOSVAIHE, 11/2024

Luonnosvaiheessa laaditaan idealuonnoksia ja selvityksiä sekä arvioidaan luonnoksen tai luonnosvaihtoehtojen vaikutuksia. Lisäksi käydään neuvotteluja osallisten kanssa. Luonnosvaiheessa järjestetään osallisten ennakkokuuleminen ja tarvittaessa yleisötilaisuus. Osallisille lähetetään osallistumis- ja arviointisuunnitelma sekä kaavaluonnos. Materiaalit lisätään myös kaavatyon verkkosivuille. Yleisötilaisuudesta ilmoitetaan Uusi Lahti -lehdessä, tarvittaessa Nastola-lehdessä ja kaupungin verkkosivuilla www.lahti.fi.

Osallistuminen

Osalliset voivat lausua kaavaluonnoksesta mielipiteensä kirjallisesti tai suullisesti kaavoittajalle. Mielipiteen voi jättää sähköpostilla osoitteeseen kirjaamo@lahti.fi. Tarvittavilta viranomaisilta ja yhteisöiltä pyydetään lausunnot. Annetut mielipiteet ja lausunnot julkaistaan kaupungin verkkosivuilla. Mielipiteet julkaistaan ilman henkilötietoja.

3

EHDOTUSVAIHE, 02/2025

Ehdotusvaiheessa laaditaan kaavaehdotus valitun kaavaluonnoksen pohjalta. Suunnittelussa huomioidaan ennakkokuulemisessa esitetyt mielipiteet. Kaavaehdotus esitellään kaupunkiympäristölautakunnalle, jonka päätöksellä se asetetaan nähtäville 30 vuorokaudeksi Palvelutorin Lahti-Pisteeseen sekä kaupungin verkkosivuille. Lisäksi kaava-aineisto on nähtävillä kaava-alueen lähikirjastossa.

Nähtävilläolosta ilmoitetaan kuulutuksilla Lahden kaupungin verkkosivuilla, Palvelutorin Lahti-Pisteen ilmoitustaululla, Uusi Lahti -lehdessä sekä tarvittaessa Nastola-lehdessä. Nähtävilläolon jälkeen kaavan laatija valmistelee vastineet mahdollisiin muistutuksiin. Jos muistutukset eivät aiheuta ehdotukseen olennaisia muutoksia, kaava etenee vastineineen hyväksymisvaiheeseen. Muussa tapauksessa kaupunkiympäristölautakunta asettaa muutetun kaavaehdotuksen uudelleen nähtäville.

Osallistuminen

Osalliset voivat jättää kaavaehdotuksesta kirjallisen muistutuksen nähtävilläolon aikana. Muistutus osoitetaan kaupunkiympäristölautakunnalle, ja sen voi toimittaa Palvelutorin Lahti-Pisteeseen tai sähköpostilla osoitteeseen kirjaamo@lahti.fi. Kaikille muistutuksen jättäneille, jotka ovat ilmoittaneet osoitteensa tai sähköpostiosoitteensa lähetetään yhteenveto muistutusten vastineista. Lausuntoja pyydetään tarvittavilta viranomaisilta ja yhteisöiltä, mikäli kaava on oleellisesti muuttunut luonnosvaiheesta. Muistutukset julkaistaan kaupungin verkkosivuilla ilman henkilötietoja.

4

HYVÄKSYMISVAIHE, 04/2025

Kaupunginhallitus käsittelee kaavaehdotuksen ja mahdolliset muistutukset vastineineen sekä esittää kaupunginvaltuustolle kaavan hyväksymistä. Kaupunginvaltuusto hyväksyy ehdotuksen. Vaikutukseltaan vähäisen kaavan muutosehdotuksen hyväksyy kaupunkiympäristölautakunta. Hyväksymispäätöksestä lähetetään tieto kaava-aloitteen tekijälle, muistutuksen tehneille ja viranomaisille.

Osallistuminen

Osalliset ja kunnan jäsenet voivat valittaa kaupunginvaltuuston tai kaupunkiympäristölautakunnan päätöksestä Hämeenlinnan hallinto-oikeuteen 30 päivän valitusaikana. Hallinto-oikeuden päätöksestä on mahdollisuus valittaa edelleen korkeimpaan hallinto-oikeuteen.

5**VOIMAANTULO, 06/2025**

Kaava saa lainvoiman noin 1,5–2 kuukauden kuluttua kaupunginvaltuuston tai kaupunkiympäristölautakunnan päätöksestä, mikäli kaavasta ei valiteta. Kaava kuulutetaan lainvoimaiseksi kaupungintalon ilmoitustaululla ja kaupungin verkkosivulla.