

ARKKITEHDIT OY  
LATVA ja VAARA

# Myllypohjan koulu, Lahti

RAKENNUSHISTORIASELVITYS 2023

Arkkitehdit Oy Latva ja Vaara  
Jorma Latva | Nina Heinonen



## Myllypohjan koulu, Lahti – rakennushistoriaselvitys 2023

Tilaaaja	Ohjeistus	Tekijät	Valokuvat	Taitto
Lahden Tilakeskus / Simo Lahtela Aleksanterinkatu 24 A, 15140 Lahti	Lahden museot / Roosa Ruotsalainen	Arkkitehdit Oy Latva ja Vaara / Jorma Latva (teksti) ja Nina Heinonen (kuvat) Mariankatu 14 B 12, 15110 Lahti	Arkistokuvat: kts kuvatekstit  Uudet valokuvat 2014–2023: Nina Heinonen (NH), Jorma Latva (JLL), Vera Romanova (VR) ja Simo Lahtela (SL)	Ampersand Design Oy / Marjo-Riitta Hautala

## Kohde

<b>Kaupunginosa:</b> 15 Myllypohja	<b>Koordinaatit:</b> P 6059600.00, I 2545617.00 P 6059590.00, I 2545584.00	<b>Suunnittelijat:</b>  <b>Koulun vanha osa ja 3 paritaloa:</b> Arkkitehti Tauno Niemioja	<b>Kerrosala:</b>  <b>Koulu ja Irjanpirtti:</b> yhteensä 2 990 kem <sup>2</sup> <b>Kolme paritaloa:</b> yhteensä n. 410 kem <sup>2</sup>	<b>Tontti:</b> 20 030 m <sup>2</sup>  <b>Asemakaava / vuosi:</b> Lainvoimainen 12.12.2013
<b>Kiinteistötunnus:</b> 398-15-742-1	<b>Koordinaattiselite:</b> EUREF-FIN	<b>Irjanpirtti:</b> Lahden Teknillisen viraston Talon- suunnitteluosasto	<b>Kokonaisala:</b>  <b>Koulu ja Irjanpirtti:</b> yhteensä 3 780 brm <sup>2</sup> <b>Kolme paritaloa:</b> yhteensä n. 600 brm <sup>2</sup>	
<b>Pysyvät rakennusnumerot:</b> 1018012122 ja 1018012111	<b>Valmistumisaika:</b> 1956 / 1988	<b>Koulun laajennus:</b> RA Heikki Sipponen ja RA Kimmo Varis	<b>Tilavuus:</b>  <b>Koulu ja Irjanpirtti:</b> yhteensä n. 12 500 ram <sup>3</sup>	
<b>Vanha pysyvä rak.nro:</b> 398-15-742-1-1 ja 2	<b>Käyttötarkoitus:</b> Kansakoulu / peruskoulun ala-aste			

## Kaavamerkintä

YO-1: Opetustoimintaa palvelevien rakennusten korttelialue. Alueelle saadaan si-joittaa myös päivä-koti. Alueella olevan asuinrakennuksen saa kunnostaa asuin-käyttöön tai koulun toimintaan liittyvään

käyttöön, mutta sitä ei saa laajentaa.

Koulurakennus on suojeltava rakennus, jonka kulttuurihistoriallista arvoa ei saa vähentää. Asuintalo Irjanpirtti on kulttuurihistoriallisesti ja taajamakuvan kan-

nalta arvokas rakennus, jota ei saa purkaa, jollei joku pakottava syy sitä edellytä.

Sallittu kerros-luku II kerrosta, sallittu kerrosala e=0.35 (7010 kem<sup>2</sup>). Tontista saa käyttää rakentami-

seen enintään 30 %. Uudisrakennukset tulee sovittaa ympäristöönsä. Julkisivujen tulee olla pääosin rapattuja ja väritykseltään vaaleita. Katto-muotona tulee käyttää vanhan koulurakennuksen periaatteen

mukaista satulakattoa. Koulun tontti tulee istuttaa ja hoitaa siten, että alueelle ominainen puusto pääosin säilyy. Piha toteutetaan pääosin läpäisevillä materiaaleilla. Tontin eteläreunassa on joh-torasite.

# Myllypohjan koulu, Lahti

RAKENNUSHISTORIASELVITYS 2023

Arkkitehdit Oy Latva ja Vaara  
Jorma Latva | Nina Heinonen

# Sisältö



<b>JOHDANTO</b>	<b>7</b>	<b>2 MYLLYPOHJAN KOULUN VANHA OSA JA IRJANPIRTTI</b>	<b>15</b>	<b>3 KANSAKOULUT 1950-LUVULLA</b>	<b>35</b>	<b>5 YHTEENVETO</b>	<b>51</b>
<b>1 MYLLYPOHJAN KOULUHANKKEEN TAUSTATEKIJÖITÄ</b>	<b>9</b>	2.1 Koulun suunnittelija diplomiarkkitehti Tauno A. Niemioja	15	3.1 Koulusuunnittelu 1950-luvun alkupuolella	35	5.1 Alkuperäisen koulun ominaisuudet	51
1.1 Jälleenrakennuskausi Lahdessa ja Nastolassa	9	2.2 Myllypohjan koulun alkuperäinen kokonaisuus	16	3.1.1 Oppivelvollisuus	35	5.1.1 Koulurakennusten yleisiä piirteitä 1950-luvulla	51
1.1.1 Lahden kaupungin kasvu 1940- ja 1950-luvuilla	9	2.2.1 Koulutontti	16	3.1.2 Suomalaiset koulurakennukset 1950-luvulla	35	5.1.2 Myllypohjan koulun ulkoiset ominaispiirteet	51
1.1.2 Myllypohjan alueen rakentuminen	9	2.2.2 Koulurakennuksen arkkitehtoniset ratkaisut	17	3.1.3 Koulurakennusten kustannukset	36	5.1.3 Myllypohjan koulurakennuksen tilalliset ominaispiirteet	53
1.2 Lahden koululaitos 1950-luvulla ja sen jälkeen	10	2.2.2.1 Sisätilat 1. kerroksessa	17	3.1.4 Arkkitehtilehdissä esiteltyjä 1950-luvun alkupuolen kansakoulurakennuksia	37	5.1.4 Irjanpirtin rooli	54
1.2.1 Lahden kansakouluverkko vuoden 1956 alkuun mennessä	10	2.2.2.2 Sisätilat pohjakerroksessa	19	3.1.5 Lahden ja Nastolan uudet koulu-rakennukset 1950-luvun alkupuolella	38	5.2 Muutosten vaikutukset	54
1.2.2 Myllypohjan koulu Lahden ja Nastolan yhteishankkeena	11	2.2.2.3 Kellari ja ullakko	21	3.1.5.1 Kivimaan ja Kärpäsen koulut	38	5.2.1 Rakennuksen ulkoinen ilme ja tontin käyttö laajennuksen jälkeen	54
1.2.3 Lahden kouluverkko vuodesta 1956 peruskoulujärjestelmään siirtymiseen 1975	12	2.2.2.4 Massoittelu ja julkisivut	23	3.1.5.2 Kunnaksen koulu	40	5.2.2 Muutosten vaikutus alkuperäisiin sisätiloihin	54
1.2.4 Myllypohjan koulu Lahden kouluverkon osana	12	2.2.3 Rakenteet ja talotekniikka	24	<b>4 MYLLYPOHJAN KOULU VUODEN 1956 JÄLKEEN</b>	<b>41</b>	5.3 Säilyneisyys ja säilytettävyyys	55
		2.2.3.1 Pystyrakenteet	24	4.1 Koulun oppilasmäärä ja vuosikorjaukset 1950- ja 1960-luvuilla	41	<b>LÄHTEET</b>	<b>56</b>
		2.2.3.2 Vaakarakenteet	24	4.1.1 Koulun oppilasmäärät vuosina 1957-70	41		
		2.2.3.3 Talotekniikka	25	4.1.2 Vuosikorjauksia 1957-65	41		
		2.2.3 Opettajien asuintalot	25	4.2 Koulun laajennus ja perusparannus 1988	42		
		2.2.4 Myllypohjan koulualueen rakentaminen	27	4.2.1 Laajennustarve	42		
		2.2.4.1 Toteutusvaiheen käynnistäminen	27	4.2.2 Laajennusosan ja vanhan osan muutosten suunnittelijat	43		
		2.2.4.2 Rakennusvaihe	29	4.2.3 Laajennusosan tilat ja runkorakenteet	45		
		2.2.5 Irjanpirtti	30	4.2.4 Muutokset vanhassa koulurakennuksessa	46		
		2.2.5.1 Suunnittelu- ja toteutusvaihe	30	4.2.5 Vanhan ja uuden yhteensovitus	47		
		2.2.5.2 Keskenäisen rakennus ja muutossuunnitelmat	32	4.3 Korjauksia ja muutoksia 1989-2020	49		



Kuva 1. Ilmakuva Myllypohjan alueelta 1960, Lahden karttapalvelu.

## Johdanto

Rakennettu kulttuuriympäristö on yhteistä perintöämme. Maankäyttö- ja rakennuslaki edellyttää kulttuuriympäristön huomioimista, niin maankäytön suunnittelussa, kuin sitä muuttavassa prosessissa.

Lahden kulttuurihistoriallisista arvokkaista kohteista on tehty selvitys vuonna 2000 ja sen lisäksi erillinen selvitys Lahden sodanjälkeisestä rakennusperinnöstä vuonna 2012. Lähes 90 prosenttia kaupungin rakennuskannasta on toteutettu vuoden 1946 jälkeen. Tämä moderniksi luokiteltava rakennettu ympäristö vaikuttaa jokaisen kaupunkilaisen kokemuksiin kotikaupungistaan. Kaupunkia kehitettäessä on tarpeen tunnistaa ja ymmärtää olemassa olevan rakennetun ympäristön sisältämät arvot ja luonne.

Nastolan Koiskalan kylään Heinolan maantien pohjoispuolelle ja lähelle Lahti-Heinola -radan Myllypohjan seisaketta rakentui 1940-luvun lopulla ja 1950-luvun alkupuolella noin 80 asuinrakennuksen pientaloalue. Rakennukset sijoitettiin vaihtelevaan maastoon ilman asemakaavaa. Alueen kaakkoispuolelle radan varteen päätettiin 1950-luvun alkupuolella rakentaa kansakoulu, joka muuttui Lahden kaupungin kasvun myötä Nastolan ja Lahden yhteishankkeeksi. Sittemmin se on palvellut tiivistyvän Myllypohjan ja Ahtialan alueen koululaisia aivan viime vuosiin saakka.

Koulun sijainti on todettu otolliseksi myös tulevaisuutta ajatellen, joten tontille aiotaan muodostaa moderni koulukeskus. Sen osaksi kunnostetaan nyt 67 vuotta vanha alkuperäinen kansakoulurakennus. Tämä selvitys on tehty osaksi uuden koulukeskuksen suunnittelu- vaiheen lähtötietoaineistoa. Työ on tehty elo-lokakuun 2023 aikana.

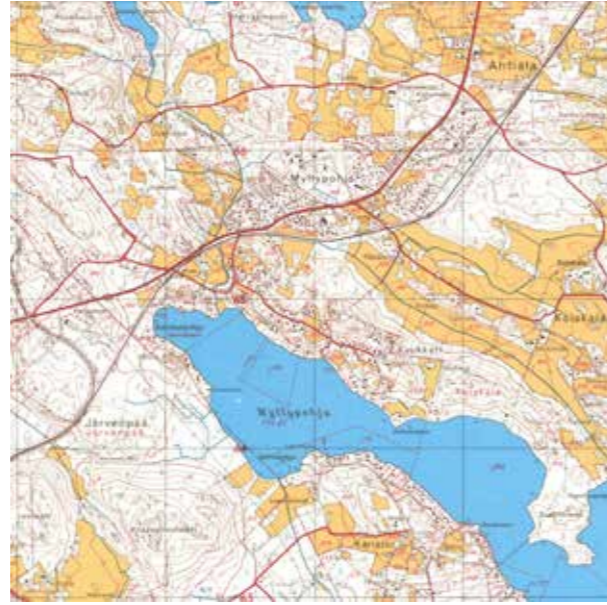
Selvityksen sisältö jakautuu viiteen osaan, joista ensimmäisessä tarkastellaan tarpeita ja reunaehtoja, jotka johtivat koulun vanhimman osan rakentamiseen. Toisessa osassa tarkastellaan koulurakennusta ja sen tonttia lähemmin. Kolmanteen osaan on koottu kuvauksia samanaikaisista kansakoulurakennuksista. Neljännessä osassa käydään läpi Myllypohjan koulutaloon valmistumisen jälkeen tehtyjä korjauksia ja muutoksia. Viidenteen yhteenveto-osaan on tiivistetty tekijän näkemys rakennuksiin sisältyvistä arvoista.

Lahdessa 3.10.2023

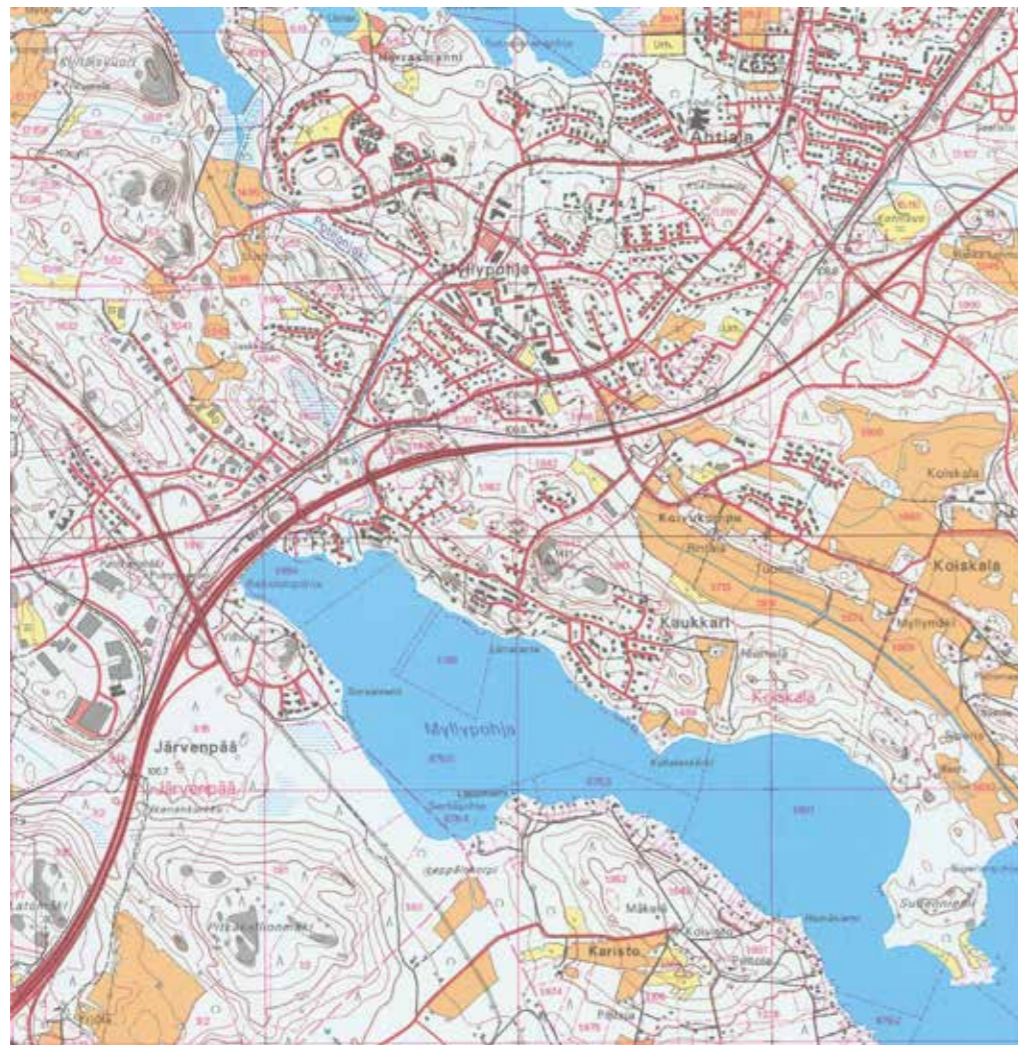
Jorma Latva ja Nina Heinonen /  
Arkkitehdit Oy Latva ja Vaara



Kuva 2. Kartta 1964, Lahden karttapalvelu.



Kuva 3. Kartta 1978, Lahden karttapalvelu.



Kuva 4. Kartta 1998, Lahden karttapalvelu.

# 1 Myllypohjan kouluhankkeen taustatekijöitä

## 1.1 JÄLLEENRAKENNUSKAUSI LAHDESSA JA NASTOLASSA

### 1.1.1 Lahden kaupungin kasvu 1940- ja 1950-luvuilla

Toisen maailmansodan jälkeen Karjalan siirtolaisten ja rintamamiesten asuttamisen sekä maan sisäisen muuttoliikkeen myötä Lahden kaupungin väkiluku kasvoi vuoden 1945 noin 33 000 asukkaasta 45 000:een vuonna 1950 sekä edelleen 67 000:een vuonna 1960. Tämä johti ankaraan asuntopulaan, jota ratkottiin 1950-luvulla pääasiassa tyyppi- ja kerrostalorakentamisen avulla toteutetulla ja valtion tukemalla pientalotuotannolla.

Lahdessa rakentamisen ohjausta tehostettiin sotien jälkeen perustamalla kaupungin Teknillisten- ja kiinteistöasiain lautakunnan alaisuuteen Asemakaavaosasto 1945. Sen ensimmäisenä tavoitteena oli laatia maankäyttöä ohjaava yleisemakaava, joka valmistuikin jo 1946 ja vahvistettiin 12.9.1947. Maankäyttösuunnitelman mukaan kerrostalorakentaminen keskitettiin keskustan läheisyyteen ja sen ulkopuolelle osoitettiin alueita 1-2 kerroksisille taloille ja omakotiluontoiselle rakentamiselle sekä kauempana metsä- ja viljelytonteille. Tämä noudatti kaupungin 1920-luvulta periytyvää tonttipolitiikkaa, jonka mukaan vuokrattavia pientalotontteja kaavoitettiin etäämmälle keskustasta, jotta sen ympärille jäisi tilaa tiiviimmälle rakentamiselle.

Siirtolaisten muuttaessa Lahteen piti nopeasti osoittaa yli 500 tonttia uudisrakentamista varten. Maata lunastettiin pääteiden sekä radanvarsi-alueille sijoitettujen teollisuustonttien läheisyydestä kaupungin

laitamilta, jonne laadittiin varsinaisten asemakaavojen ohella myös kevyempiä rakentamis- ja jaotuskaavoja. Kunnallistekniikan ja palveluiden rakentaminen alueille seurasi viiveellä, joten tonttikoko oli yleensä suuri: tiheimmillään 1500-2000 m<sup>2</sup> ja väljimmillään viljelyä ja kotieläin- ja kasvatusta salliva 0,5-3 ha. Rakentamisen sijoittuminen noudatti yleisemakaavan periaatteita. Lisäksi ajateltiin, että alueet ovat myöhemmin kaupungin kasvaessa helposti muokattavissa.

Väestömäärään suhteutettuna Lahden historian vilkkein rakentamiskausi oli 1940-luvun lopulta vuoteen 1957 kestänyt jakso ja asuntorakentamisen painopiste omakotialueilla. Niinpä pientalojen osuus Lahden kaupungin asuntokannasta oli 53 % vielä vuonna 1960.

### 1.1.2 Myllypohjan alueen rakentuminen

Maaseutukunnissa, kuten Nastolassa, rakentamista ohjattiin vieläkin väljemmin. Kunnissakin pyrittiin kuitenkin muodostamaan yhtenäisiä pientaloalueita keskittämällä rakentamisen taloudellista tukea tiettyihin kyliin. Nastolassa tukea kohdistettiin pääosin Ahtialan ja Koiskalan kyliin Lahti-Heinola-maantien ja rautatien varressa. Rakentamista varten valtio lunasti Koiskalasta 21 tilaa, jotka lohkottiin tonteiksi. Vuonna 1950 kylissä asui jo yli 20 % kunnan asukkaista. Nastola investoi Ahtialassa myös palveluihin, kuten vanhan kansakoulun perusteellisiin korjauksiin sekä paloaseman ja urheilukentän rakentamiseen. Hiekkaniemmen rakennettiin uusi kansakoulu, nykyinen Kunnaksen koulu, joka valmistui 1952.

Vuonna 1945 Lahden asemakaava-arkkitehdiksi valittu Olavi Laisaari teki yleisemakaavaehdotusta

suunnitellessaan selvityksiä myös kaupungin alueen laajentamisesta. Valtuustossa alueliitosvaihtoehtoja käsiteltiin ensimmäisen kerran jo syksyllä 1947. Maa-liskuussa 1948 lähetettiin valtioneuvostolle ehdotus Lahden kaupungin alueen laajentamisesta Hollolasta, Orimattilasta ja Nastolasta liitettävillä osilla. Siirtolaisia varten em. kunnissa osoitetut asuinalueet sijaitsivat kaupungin rajojen tuntumassa ja monilla alueilla 90 % ammatissa toimivista kävi töissä Lahdessa.

Nastolan kunnassa ei haluttu uskoa alueliitoksen toteutumiseen ja kunnanhallitus käynnisti vielä vuoden 1954 aikana Ahtialan kansakoulun uudisrakennushankkeen lähelle Myllypohjan seisaketta Lahti-Heinola-radan varressa. Kunta osti koulua varten tontin ja hankki alustavat suunnitelmat valtioneuvoston hakemista varten.

Valtioneuvoston päätös alueliitoksesta saatiin 29.10.1954. Sen mukaisesti Lahteen liitettiin 1.1.1956 maa-alueita yhteensä noin 69 km<sup>2</sup>, kun kaupungin maapinta-ala oli sitä ennen ollut noin 62 km<sup>2</sup>. Nastolasta kaupunkiin liitettiin noin puolet Koiskalan ja Ahtialan kylien pinta-ala, mutta niiden asutus melkein kokonaan eli yhteensä 4 139 henkilöä. Liitoksen jälkeen uusille kaupunkialueille alettiin laatia pohjakarttoja sekä niiden puuttuessa alustavia tie- ja viemäriolosuhteita sekä rakentamis- ja jaoituskaavoja.

Lahden kaupungin voimassa olleen rakennusjärjestyksen mukaan asemakaavan ulkopuolelle rakennettaessa tontin koon piti olla vähintään 1 ha, mutta maistraatti myönsi siihen lukuisia poikkeuksia ja kaavoitus perustui jo toteutuneen rakenteen inventointiin ja täydentämiseen. Alueliitoksen myötä rakennusjärjestyksen jälkeensä jääneisyys korostui. Sen uusiminen pantiin vireille 1955, mutta valmistu vasta 1959. Myllypohjan pientaloalue rakentui siten verrattain niukalla ohjauksella, mikä näkyy vielä vuoden 1990 asemakaavakartassa katulinjauksissa ja tonttien muodoissa. Yhtenäisyyttä alueelle toi valtion tuella toteutettu ja siten tiukemmin ohjattu tyypitalorakentaminen.

Kun alueliitoksesta oli tehty päätös, edistettiin Myllypohjan koulun toteuttamista vuodenvaihteessa 1954–55 Lahden ja Nastolan yhteishankkeena. Lahden kaupunginvaltuusto sitoutui korvaamaan koulun rakentamisesta koituvat menot ja Nastolan kunta hakemaan hankkeelle maaseutukunnille varatun korotetun valtion-

avun. Näin oli toimittu aiemminkin vuonna 1932, kun Länsiharjun koulu rakennettiin edellisen alueliitoksen yhteydessä Hollolan kunnan saamia avustuksia hyödyntäen. Tavoitteeksi asetettiin, että Ahtialan uusi koulutalo valmistuisi vuoden 1955 aikana. Tämä ei aivan toteutunut.

## 1.2 LAHDEN KOULULAITOS 1950-LUVULLA JA SEN JÄLKEEN

### 1.2.1 Lahden kansakouluverkko vuoden 1956 alkuun mennessä

Yleinen oppivelvollisuuslaki vuodelta 1921 edellytti kaikkien 7–13-vuotiaiden lasten opiskelevan kansakoulun oppimäärän. Kussakin koulupiirissä tuli olla kaksivuotinen alakoulu, nelivuotinen yläkoulu sekä mahdollisuus kaksivuotiseen jatko-opetukseen. Tämän mukaisesti Lahdessa vahvistettiin kansakoululaitoksen ohjesääntö vuonna 1925.

Lahdessa toimi sotien päättyessä keväällä 1945 yhteensä kahdeksan kansakoulua. Pääosin koulurakennukset olivat pieniä ja verrattain vanhoja: Lahden Kartanon rakennus oli valmistunut 1898 ja otettu koulukäyttöön 1919, Vuorikadun koulu oli valmistunut 1902/1909, Möysän koulun vanha osa 1906, Niemen koulu 1909, Anttilanmäen koulun vanha osa 1910 ja Jalkarannan koulun vanha osa 1912. Kouluverkkoa täydennettiin 1930-luvulla, jolloin valmistuivat Länsiharjun koulu 1932, Anttilanmäen koulun laajennus 1934, Möysän koulun laajennus 1935 ja pieni Kujalan koulu 1938. Jalkarannan kouluun tehtiin pieni laajennus 1941.

Lukuvuonna 1945–46 kaupungissa toimi yhtä luokahuonetta kohti 1,8 opetusryhmää, joten kaikissa kouluissa oli käytössä vuoroluku. Uusien koulujen rakentaminen oli siten välttämätöntä. Ensimmäiseksi rakennettiin 1947 Launeelle tilapäiseksi tarkoitettu pieni puurakenteinen alakoulutalo, jossa toimii nyt Launeen kirjasto. Samana vuonna tehtiin päätös Kiviimaan kansakoulun rakentamisesta ja se valmistui Pohjoisen kansakoulun nimellä 1948. Samoilla piirustuksilla toteutettu Kärpäsen kansakoulu valmistui vuoden 1950 alussa. Vuonna 1953 korotettiin Möysän koulun laajennusosaa kahdella kerroksella.

Suuret ikäluokat aloittivat koulunkäynnin lukuvuonna 1954–55, joten uusista koulutaloista huolimatta oppilasryhmiä oli edelleen 1,6 yhtä luokahuonetta kohti. Vuoroluku jatkui siis edelleen ja uusille koulurakennuksille oli tarvetta. Tällöin oli jo tiedossa, että alueliitosten myötä kaupunkiin saataisiin useita valmiita tai rakenteilla olevia koulurakennuksia: Hollolasta vuonna 1922 laajennettu Okerosten kansakoulu, Orimattilasta vuonna 1948 valmistunut Renkomäen koulu sekä Nastolasta vuonna 1952 valmistunut Kunnaksen kansakoulu, rakenteilla oleva Myllypohjan koulu ja vanha, vuonna 1913 valmistunut Ahtialan puukoulu. Näiden lisäksi muutettiin Lotilan kartano vanhainkodista kansakouluksi 1955.

### 1.2.2 Myllypohjan koulu Lahden ja Nastolan yhteishankkeena

Uuden Ahtialan kansakoulun rakentamista Myllypohjaan suunniteltiin Nastolassa jo ennen alueliitospäätöstä 1954. Kunta osti tarkoitusta varten maanviljelijä Valdemar Siltamäeltä maata Lahti-Heinola-valtatien ja rautatien välistä läheltä Myllypohjan seisaketta. Koulutalon ja kokonaisuuteen kuuluvien henkilökunnan asuintalojen suunnitelmat tilattiin Lahden asemakaava-arkkitehti Tauno Niemiojalta, joka oli pari vuotta aikaisemmin suunnitellut myös Hiekkannummeen rakennetun, vuonna 1954 Kunnaksen kansakouluksi nimetyn rakennuksen.

Koulurakennuksen toteuttamisesta yhteishankkeena Lahden kaupungin kanssa neuvoteltiin loppusyksyllä 1954 pian alueliitoksen tultua hyväksytyksi Valtioneuvostossa 29.10.1954. Koska asia oli kiireellinen, Lahden kaupunginhallitus esitti Nastolan kunnalle 22.11. hankkeen käynnistämistä ja valtuutti sopimusta valmistelemaan kansakouluntarkastaja Pekka Tiilikaisen ja opettaja Oskari Louhimon. Koulun piirustukset hyväksyttiin kaupunginhallituksessa 28.12.1954.

Tiilikainen ja Louhimo laativat sopimusehdotuksen kuntien hyväksyttäväksi. Nastolan kunnassa myönteinen päätös syntyi vielä ennen vuoden vaihdetta ja Lahden kaupunginvaltuuston käsittelyyn luonnos saatiin 3.1.1955. Sopimuksen sisältö oli seuraava:

## SOPIMUS

*Siihen nähden että Nastolan kunnan Koiskalan kylässä ovat koulutilat kansakouluissa käyneet riittämättömiksi ja uuden koulutalon saaminen erittäin kiireelliseksi tuolle alueelle, joka jo määrättyssä alueliitoksessa tulee kuulumaan Lahden kaupunkiin, ovat Lahden kaupunki ja Nastolan kunta päättäneet ryhtyä yhteistoiminnassa rakentamaan tuolle alueelle kansakoulun jo olevalle tontille ja myöskin jo valmiina olevien piirustusten mukaisesti ja sopivat rakentamiseen nähden muuten seuraavasti:*

- 1. Nastolan kunta suorittaa rakennuttamisen, hankkii rakennusluvan, tavanmukaisen valtion avustuksen ja valtion lainan.*
- 2. Rakennus on mikäli mahdollista saatava valmiiksi vuoden 1955 aikana, mutta mikäli tämä ei voisi tapahtua rakennusluvan viivästymisen tai muun voittamattoman esteen vuoksi, ottaa Lahden kaupunki rakennuksen vastaan sellaisenaan miksi se on ehditty tehdä 1956 vuoden alkuun mennessä.*
- 3. Lahden kaupunki rahoittaa rakentamisen kaikkine kustannuksineen alusta alkaen ja varaa Nastolan kunnalle kaikkiin menoihin varat sitä mukaa kuin niitä tarvitaan.*
- 4. Vuoden 1956 alusta lukien siirtyy valtiolta saatu laina kokonaan Lahden kaupungille, joka ottaa sen siitä alkaen täysin vastatakseen ja hoitaakseen, valtiolta mahdollisesti saadun avustuksen saa Lahden kaupunki hyväksyen.*
- 5. Lahden kaupungin ja Nastolan viranomaiset suorittavat yhdessä rakennuksen suunnittelun, rakennusurakoitsijan ottamisen, työn valvonnan ynnä muut rakentamiseen liittyvät seikat.*

*Tämä sopimus astuu voimaan heti kun Lahden kaupungin ja Nastolan kunnan kunnanvaltuustot ovat sen hyväksyneet.*

Kouluhankkeen kiireellisyys johtui paitsi tilatarpeesta, myös korotetun valtion avun ja lainoituksen hakemisesta. Toteutuksen alustava kustannusarvio oli 65 miljoonaa markkaa ja Nastolan kunnan odotettiin saavan hanketta varten *”tavanmukaisen valtionavustuksen 20 % ja valtion lainan 40 %”*. Lahden kaupungin välittömiksi kustannuksiksi jäisivät loput 40 %.

### 1.2.3 Lahden kouluverkko vuodesta 1956 peruskoulujärjestelmään siirtymiseen 1975

Lahden väestönkasvu jatkui tasaisena alueliitoksen jälkeenkä ja kaupunkiin muuttajat olivat usein nuoria aikuisia ja perheellisiä. Lisäksi suuret ikäluokat kävivät kansakoulua vielä 1960-luvun loppupuolelle asti. Syksyllä 1958 astui voimaan uusi Kansakoululaki, joka laajensi oppivelvollisuutta niin, että aiemmin vapaaehtoiset jatkoloukat muutettiin kansalaiskouluksi, joka oli pakollinen kaikille oppikoulun ulkopuolelle jääneille.

Oppikoulua kävi 1950-luvun alussa alle kolmasosa ikäluokasta ja 1960-luvun puolivälissäkin vain reilu kolmannes, joten suurelle osalle oppilaita kansakoulu muuttui 8-vuotiseksi. Oppikouluun pyrkiminen lisääntyi merkittävästi suurten ikäluokkien varttuessa ja ongelmaksi muodostui opiskelupaikkojen vähäinen määrä: 1950-luvun puolivälissä yli 40 % pyrkijöistä jäi ulos oppikouluista tilahtausten takia. Ajatus kaikille pakollisesta 9-vuotisesta peruskoulusta oli jo idullaan uuden Kansakoululain tullessa voimaan.

Uusille koulurakennuksille ja vanhojen muokkamiselle oli jatkuvaa tarvetta. Vanhimmat koulut olivat pieniä, usein epäkäytännöllisiä ja lisääntyvästi peruskorjauksen tarpeessa. Vuonna 1959 valmistui Keski-Lahden 25-luokkainen kansa- ja kansalaiskoulu. Seuraavat suuret koulurakennukset olivat 1964 valmistuneet puuelementtirakenteinen koulurakennus Kiveriöön sekä Launeen uusi koulu. Samana vuonna lopetettiin Kartanon alakansakoulu, jonka oppilaat siirrettiin Harjun koulun nimellä toimintansa aloittavaan entiseen Tyttökouluun. Kärpäsän koulua laajennettiin kansalaiskoululle tarkoitettulla siipirakennuksella 1967 ja Lotilan koulu uudisrakennuksella 1969. Uusien koulurakennusten myötä voitiin vanhimpia jättää pois käytöstä: Okeroisten koulu suljettiin 1968 ja Kujalan koulu 1969.

Mukkulan kansakoulu oli aloittanut toimintansa Mukkulan yhteiskoulun vuokralaisena lukuvuonna

1966–67. Uusi suuri kansakoulurakennus valmistui 1970 samaan aikaan, kun toiminta loppui vain reilut 10 vuotta toimineessa Keski-Lahden koulussa. Vielä ennen peruskouluun siirtymistä valmistuivat Renkomäen koulun laajennusosa 1971, kansalaiskoululle tarkoitettu siipiosa Kivimaan koululle 1972, Kallion koulu 1973, Liipolan ja Joutjärven koulut 1974 sekä Jalkarannan koulu 1975. Vanhan Ahtialan koulun toiminta lopetettiin syksyllä 1973.

Peruskouluun siirtymisen myötä elokuussa 1975 Lahden kouluverkko järjestettiin kokonaan uudelleen, kun pääosa entisistä yksityisistä oppikouluista tuli osaksi kunnallista koulujärjestelmää.

### 1.2.4 Myllypohjan koulu Lahden kouluverkon osana

Syksyllä 1955 Lahdessa toimi yhteensä 12 kansakoulua, joista Kivimaan, Kärpäsän ja Möysän kouluissa olivat luokat I–VIII. Kartanon ja Launeen kouluissa oli vain alakoulu eli luokat I–II ja Niemen koulussa luokat I–IV. Muissa kouluissa eli Anttilanmäellä, Jalkarannassa, Kujalassa, Lotilassa, Länsiharjulla ja Vuorikadulla toimivat luokat I–VI, mutta luokkien lukumäärä vaihteli. Apukoululuokat oli sijoitettu Lotilan ja Vuorikadun kouluille.

Kansakoululaisia oli syksyllä 1955 yhteensä 5 639. Kouluista selvästi suurin oli Kivimaan kansakoulu, jossa oli noin 1 000 oppilasta, kun seuraavaksi suurimmassa Länsiharjun koulussa oppilaita oli noin 800. Pienimmässä Kujalan koulussa oli vain 35 oppilasta ja alle 200 oppilaan kouluja olivat lisäksi Jalkaranta, Laune ja Niemi sekä liikelinjan jatkoloukat VII–VIII, jotka oli sijoitettu Kauppaoppilaitokselle. Luokkakoko oli alakouluissa keskimäärin 30 oppilasta, yläkouluissa 33, jatkoloukilla 23 ja apukouluissa 12.

Kevätlukukaudelle 1956 kouluverkko laajeni 4 kansakoululla: Hollolasta kaupunkialueelle siirtyi Okeroisten kansakoulu, Orimattilasta Renkomäen koulu sekä Nastolasta Kunnas ja Ahtiala. Myllypohjan koulu oli tuolloin vielä rakenteilla, mutta liittyi mukaan jo syyslukukaudella 1956. Liitosalueiden koulut olivat verrattain pieniä: Ahtialassa oli vain luokat I–III ja 57 oppilasta, Okeroisten koulussa 7 luokkaa I–VI ja 189 oppilasta, Renkomäen koulussa 9 luokkaa I–VI ja 246 oppilasta, Myllypohjassa 9 luokkaa I–VIII ja 255 oppilasta sekä Kunnaksessa 8 luokkaa I–VI ja 268 oppilasta. Kansa-

koululaisten määrä lisääntyi Lahden kouluissa edelliseen syksyyn verrattuna noin 1 550:llä, josta liitosaluekoulujen osuus oli reilu 1 000.

Myllypohjan uudessa koulurakennuksessa opiskeli toiminnan alkaessa syksyllä 1956 kahta V luokkaa lukuun ottamatta yksi luokkasarja kansakoululaisia I–VIII. Jatkoloukista toinen oli sekaluokka ja toinen tytötloukka. Opettajia oli 13: luokanopettajien lisäksi veistonopettaja, kaksi tyttöjen käsityöopettajaa ja talousopin opettaja. Lisäksi koulussa oli vahtimestari. Seuraavana vuonna oppilasmäärä väheni yhdellä luokalla ja opettajien määrä kahdella, kun yksi luokanopettaja ja veistonopettaja jäivät pois.

Keski-Lahden kansakoulun valmistuttua 1959 jäivät jatkoloukat kokonaan pois Myllypohjasta ja koulun koko vakiintui kuusiluokkaiseksi. Syksyllä 1961 koulussa aloitti erityiskoulu, jonka oppilaat integroitiin ikäkausittain perusluokkiin. Koulun oppilasmäärä oli noin 200 lukuvuoteen 1968–69 asti: I–II luokilla noin 28, III–VI luokilla noin 35 ja apukouluissa noin 10. Sen jälkeen yhden luokan oppilasmäärä rajoitettiin lakisääteisesti 32:een. Myllypohjan koulussa luokkakoko oli 1970-luvulta lähtien tätäkin pienempi ja vaihteli 24–28 oppilaan välillä. Monissa kaupungin koulussa tavallista vuorolukua ei Myllypohjassa ollut kevään 1959 jälkeen.

Peruskoulun käynnistyttyä opetustiloista oli kaupungissa edelleen puutetta, kun vanhempia kouluja joutui lopetusuhan alle. Tilatarvetta ratkottiin ns. viipalekouluilla, jollaista suunniteltiin myös Myllypohjaan. Lisäksi Ahtialan alueelle kaavailtiin uusia koulurakennuksia myös Herrasmanniin ja Sipuraan. Kaupungin kasvun taittuessa 1970-luvun puolivälissä Ahtialaan suunniteltu suuri satelliittikaupunki jäi toteutumatta ja kouluhankkeista jäljelle vain Ahtialan koulu, joka sekina rakennettiin vasta 20 vuotta myöhemmin.

Kun Ahtialan kouluhankkeet jäivät kesken, toteutettiin pientalovaltaisina laajeneviin itäisiin kaupunginosiin lisää opetustiloja kunnostamalla ja laajentamalla vanhoja koulurakennuksia. Ahtialan maatalousoppilaitoksen päärakennus vuodelta 1921 muokattiin koulukäyttöön 1982 ja sitä laajennettiin 1988. Kunnaksen koulu peruskorjattiin ja laajennettiin 1987 ja seuraavana vuonna korjattiin ja laajennettiin Myllypohjan koulu. Laajennuksen myötä koulun oppilasmäärää nostettiin noin 300:aan.

## 2 Myllypohjan koulun vanha osa ja Irjanpirtti

### 2.1 KOULUN SUUNNITTELIJA DIPLOMIARKKITEHTI TAUNO A. NIEMIOJA

Arkkitehti Tauno Niemioja oli syntynyt Orimattilassa 28.5.1911. Hän kirjoitti ylioppilaaksi Lahden lyseosta 1931 ja valmistui arkkitehdiksi Teknillisestä korkeakoulusta 1943. Jo ennen valmistumistaan hän toimi ylimääräisenä arkkitehtina Lahden kaupungin arkkitehtiosastolla 10.6.1940–1.10.1945 sekä asemakaavaosastolla sen perustamisen jälkeen 1.10.1945–31.12.1946. Niemiojan virka asemakaavaosastolla vakinaistettiin vuoden 1947 alusta ja 9.2.1948 hänet nimitettiin apulaisasemakaava-arkkitehdiksi. Olavi Laisaaren siirryttyä Turkuun Niemioja hoiti asemakaava-arkkitehdin virkaa oman toimen ohella 1.7.1948–31.8.1949. Hänet valittiin ainoana hakijana Lahden kaupungin asemakaava-arkkitehdiksi 1.9.1949, jota virkaa Tauno Niemioja hoiti melkein kuusi vuotta eroonsa 10.8.1955 asti.

Asemakaava-arkkitehdin virkatehtäviin kuuluivat maistraatin asiantuntijajäsenyys asemakaava- ja rakennusasioita käsiteltäessä sekä julkisivulautakunnan puheenjohtajuus. Niemioja toimi siten merkittävässä roolissa, kun Lahden kaupungin rakennustoimintaa ohjattiin jälleenrakennuksen kiivaimmassa vaiheessa. Viranhoidonsa ohessa Niemioja ahkeroi myös rakennussuunnittelijana jo ennen oman toimistonsa perustamista 1955. Lisäksi hän toimi 1950-luvun puolivälissä opettajana sekä Lahden teknillisessä koulussa että oppilaitoksessa.

Virkatyönsä ohella Tauno Niemioja suunnitteli mm. Asunto Oy Vesijärvenkatu 40:n vuonna 1941, Ewald Virtanen Oy:n tuotantotilat Rauhankadun varteen,

Vakiopuu Oy:n huonekalutehtaan Sopenkorpeen, Rauten vanhan konttorin laajennuksen sekä pienkerrostalon Vaanankatu 18 vuonna 1945, asuintalon Harjukatu 9 vuonna 1946, Asunto Oy Vuorikodin Vuorikatu 5:ssä 1948, Hiekkannummen (Kunnaksen) koulun 1950–52, Huonekaluliike Viljasen tehtaan Sopenkorpeen 1951, Nastolan kirkkoherran virkatalon 1952, Asunto Oy Vesijärvenkatu 48:n ja Nastolan hautausmaan siunauskappelin vuonna 1953, pienkerrostalon Kolkankatu 24:ssä, J. Kumpulaisen Puusepäntiikkeen tehtaan ja Asunto Oy Lounaanportin 1954, Ahtialan (Myllypohjan) koulun 1954–55, Käsi- ja pienteollisuustalon Vesijärvenkatu 38:aan 1954–55 sekä Läntisen hautausmaan siunauskappelin 1955.

Virasta erotessaan Niemiojalla oli työn alla useita hankkeita, mm. Myllypohjan koulun ja Pienteollisuustalon työpiirustukset sekä pienkerrostalo Asunto Oy Kolkankulma Kolkankatu 20:ssä. Vuosille 1956–57 osui vilkas jakso, jolloin hän suunnitteli Asunto Oy Kulmankatu 6:n, Lahden kaupungin tuberkuloositoimisto- ja asuintalon (Taloyhtymä Lahti-Ahvenisto) Ahvenistonkatu 2:een, Tuomisen Puku Oy:n tuotantotilat Vuorikatu 44–46:n sekä Nastolan Metsäkylän koulun laajennuksen ja Nastolan kirkonkylän keskuskoulun.

Erikseen on nostettava esiin kaupunkikuvallisesti omaperäiset kolmion muotoiset asuinkorttelit Lahdenkadun molemmin puolin Vesijärvenkadun ja Kariniemenkadun risteyksissä. Ne kaavoitettiin Niemiojan ollessa asemakaavaosastolla suunnittelijana. Korttelit on jaettu pieniksi kerrostalotonteiksi, joille on varattu yhteinen puistoalue korttelin keskelle. Näistä etelä-



semmän Pihapuiston ympärillä olevista 10 asuintalosta hän suunnitteli viisi.

Myöhempiä suunnittelutöitä nykyisen Lahden alueella ovat mm. Nastolan Erstan kivikoulu 1958, Lahden kansaopiston johtajan asunto 1958, Asunto Oy Sibeliuksenharju Harjukatu 18:ssa 1959, Karjalan-katu 23–25 vuonna 1961, Asunto-osakeyhtiö Ratamo Uudessakylässä, Asunto Oy Möysänkeskus sekä Asunto Oy Lahden Puistokatu 3 vuonna 1962. Lisäksi Niemiojan toimistossa suunniteltiin kansakouluja Orimattilaan ja Elimäelle, pieniä kirkollisia rakennuksia ympäristökuntiin, teollisuusrakennuksia ja niiden laajennuksia Lahteen ja Nastolaan, osuuskassat Kalkkisiin, Nastolaan ja Mäntsälään, asuinkerrostaloja Lahteen, Orimattilaan ja Karhulaan, julkisten rakennusten laajennuksia, korjauksia ja muutoksia sekä kymmeniä pientaloja ja huviloita.

## 2.2 MYLLYPOHJAN KOULUN ALKUPERÄINEN KOKONAISUUS

### 2.2.1 Koulutontti

Nastolan kunnan Myllypohjan kansakoulua varten hankkima määräala oli alun perin pinta-alaltaan noin 2,5 ha Lahti-Heinola valtatie ja rata-alueen välissä. Koulun sijainti oli edullinen, koska se sijaitsi Ahtialan ja Myllypohjan uudisasutusalueiden keskellä ja liikenteen pääväylien varressa: suuri osa asujaimistosta kävi töissä Lahdessa.

Rakennuspaikka on vaaramainen harju, jonka korkein kohta oli lähellä alueen luoteiskulmaa. Maasto laskee siitä joka suuntaan: länteen kohti pientaloasutusta jyrkästi ja itään loivemmin peltoalueeseen rajautuen. Koulualueen länsipuolelle jyrkän harjurinteen alapuolen metsäiselle alueelle oli lohkottu sodan jälkeen pientalotontteja, jotka rakennettiin pääosin vuosina 1946–56. Irjanpirtti on osa tätä asuinalueita eikä sen tontti kuulunut alkuperäiseen koulualueeseen.

Itäpuolella maasto on savisempaa ja sinne asuintaloja rakennettiin vain muutama.

Koulurakennus on alkuperäisissä asemapiirustuksissa sijoitettu koulutontin keskellä olleelle tasaisemalle osalle hyvin lähelle Irjanpirtin tonttialueen kulmaa. Rakennusmassa ja tontin itäraja ovat piirustuksissa tarkasti pohjoisnuolen suuntaisia. Todellisuudessa sekä raja että rakennus ovat melkein 30o kulmassa pohjoisakseliin. Piirustuksissa esitetyt rakennusten keskinäiset suhteet sekä etäisyydet rajoihin vaikuttavat kuitenkin toteutuneen mukaisilta, joten vain pohjoisnuoli on piirretty väärin.

Koulurakennuksen ja kentän kohdalta on saatu tarkat vaakitudiedot ennen rakentamisen aloittamista, koska 24.8.1955 päivätyissä pääpiirustuksissa ilmoitetut korot ovat lähellä myöhemmin mitattuja. Samalla tavoin on päivätty leikkaukset ja julkisivupiirustukset itäjulkisivua lukuun ottamatta: sen ja pohjapiirustuksen päiväyksenä on vain -54. Tontin muissa osissa tontin korkeusasetmat on viitteellisiä: korkeuskäyrät on merkitty metreinä jostakin lähellä olevasta nollatasosta, jonka suhdetta todellisiin korkoihin ei ole esitetty. Siten myöskään asuinrakennusten nurkkakorkoja ei ole ilmoitettu.

Koulutalon itäpuolelle on tasattu kaivamalla ja täyttämällä leikkikenttä eli nykyinen urheilukenttä. Se on siten alkuperäinen osa koulualueen kokonaisuutta. Kentän eteläpuolelle on merkitty paikka koulupuutarhalle, joka on palvellut myös opettajatalojen asukkaita.

Koulun rakennusmassa on sijoitettu poikittain rinteeseen niin, että rakennuksen länsipuolella maasto on jopa noin 2 m itäpuolta korkeammalla. Rakennusmassa on pituussuunnassa leikattu rinteeseen, mikä on vaikuttanut pohjakerroksessa myös tilojen sijoittumiseen. Rinteen suuntaisesti rakennetussa liikuntasalisiivessä talon pohjoispäässä erikorkuisten tilojen ja laskevan maaston yhteensovittaminen on johtanut mutkikkaisiin porrassarjestelyihin.

Saapuminen koululle on ohjattu valtatieltä melko jyrkästi nousevaa ajoväylää koulurakennuksen korkeaa poikkipäätä kohti. Huoltopiha on muodostettu talon pohjoispuolelle ja kulku koulurakennuksen kahdelle sisäänkäynnille on ohjattu koulutalon ja kentän välistä. Itäisivulla oleva sisäänkäynti johtaa koulun pohjakerrokseen, jonka lattiataso on 750 mm sisäänkäyntitasoa ylempänä.



Kuva 6. Koulua lähestymissuunnasta, liikuntasalisiipi edessä.

Kulkuväylä on jatkunut sisäänkäynnin jälkeen etelää kohti nousevana niin, että päätyyn sijoitettu oppilaille tarkoitettu sisäänkäyntitaso on melkein 3 m itäisivun sisäänkäyntiä ylempänä. Tästä on vielä 1,35 m nousu 1. kerrokseen, joten tasoerot ovat tässäkin päädyssä vaikuttaneet tilaratkaisuihin. Koulusta poistuessa katoksella suojattu taso on kuitenkin useita metrejä rata-alueita kohti laskevaa maanpintaa ylempänä tarjonnut komeita näkymiä etelän suuntaan asuinrakennusten väleistä.

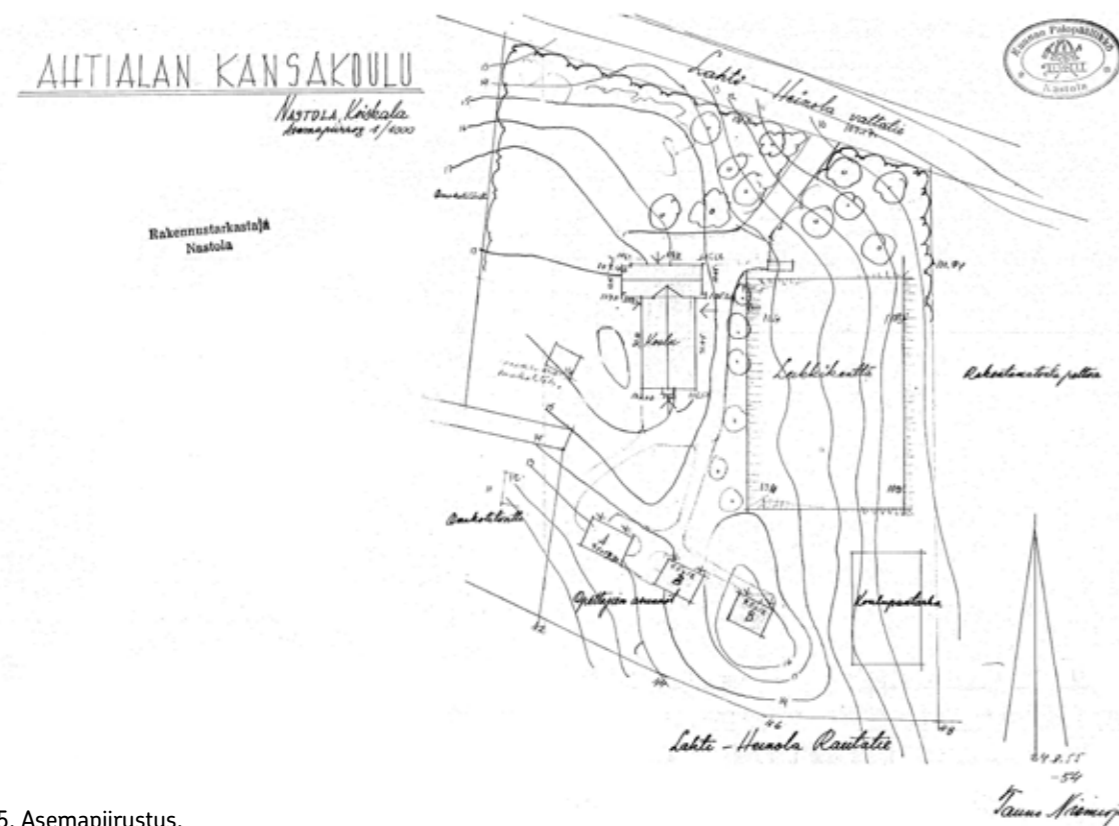
### 2.2.2 Koulurakennuksen arkkitehtoniset ratkaisut

#### 2.2.2.1 Sisätilat 1. kerroksessa

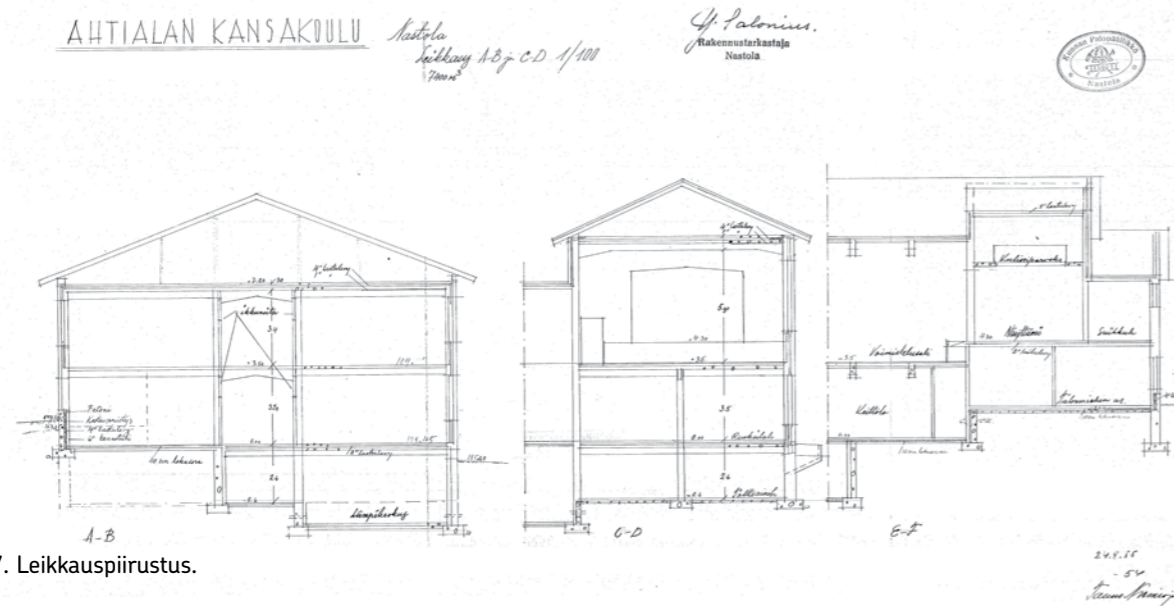
Alkuperäisen koulurakennuksen toteutunut laajuus on noin 1 500 htm<sup>2</sup>. Koulun opetustilat ovat kahdessa kerroksessa, joista alempi on piirustuksissa pohjakerros ja ylempi 1. kerros. Ohjelmoituihin tiloihin sisältyivät 1. kerroksessa 6 luokkahuonetta sekä voimistelu- ja juhlasali näyttämöineen. Luokkahuoneiden määrä vastasi yksisarjaisen kansakoulun laajuutta: yksi opetustila ikäryhmää kohden.

Luokkatilat on 1. kerroksessa ryhmitetty 3,2 m leveään keskuskäytävän molemmin puolin. Käytävän ilmettä on kevennetty usealla tavalla:

- lisäämällä palkkeihin korkeutta niin, että ne on voitu muotoilla alareunastaan holvausta muistuttavaksi: katon rooli korostui, koska alun perin tilaan tultiin tasolta, joka oli 1,35 m käytävän lattia alempana



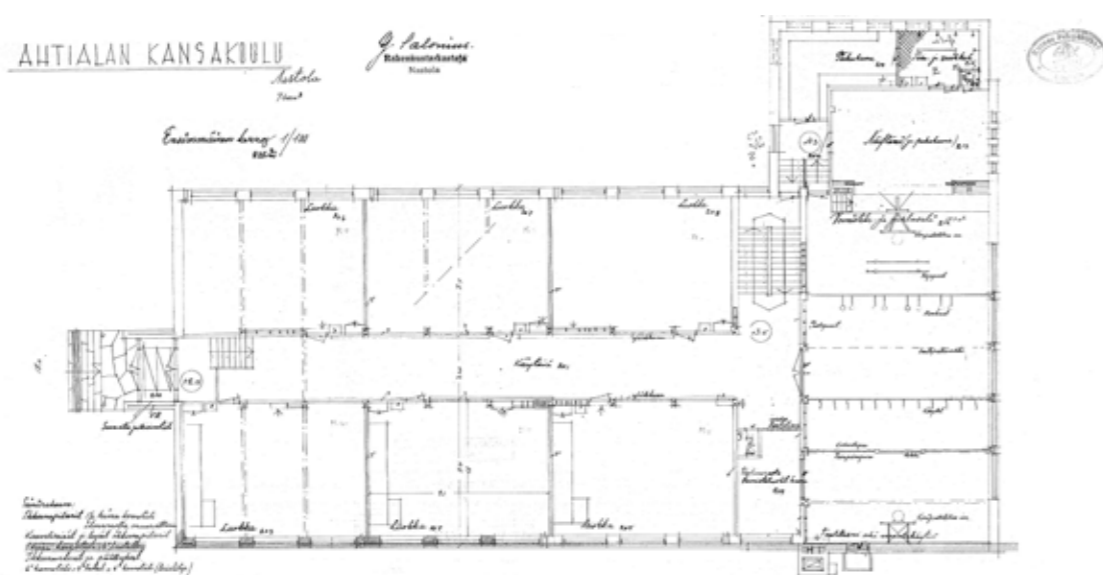
Kuva 5. Asemapiirustus.



Kuva 7. Leikkauspiirustus.



Kuva 8. 1. kerroksen käytävä: palkit, sisätilaikkunat ja mosaiikkibetoni.



Kuva 9. Pohjapiirustus 1. kerros.

- vaimentamalla tilaa kattoon valun yhteydessä asennetuilla lastuvillalevyillä
- avaamalla neljään luokkahuoneeseen yläikkunat
- jäsentämällä lattian mosaiikkibetonipintoja raidoilla ja sisäänkäyntinuoilla sekä käytävän päähän muotoillulla valkoisella norsulla
- käytävän päätteeksi avatulla voimistelusalin lasiseinäisellä sisäänkäynnillä sekä toisessa päässä tuulikaapin päälle sijoitetulla isolla ikkunalla
- katkaisemalla käytävän sivuseinät liikuntasalin sisäänkäynnin edessä avoimella pääporrastilalla sekä syvennykseen viedyllä liikuntavälinevarastolla, joiden kautta käytävän päätteeseen saadaan myös valoa.

Luokkatilat on mitoitettu jo 1900-luvun alkupuolella valtion kouluihin määriteltyjen normien mukaisesti: tilavuutta tulee olla 6–7 m<sup>3</sup> oppilasta kohden ja lattia-alaa keskimäärin 1,7 m<sup>2</sup>. Myllypohjassa luokkahuoneiden mitat ovat noin 6,7 x 9,1 m ja pinta-alat siis noin 61 m<sup>2</sup>. Kun huonekorkeus palkkien välissä on 3,4 m, on tila em. perusteilla sopiva 28–33 oppilaalle. Ikkunalaan tuli olla 1/5–1/7 osa huonealasta eli yhteensä noin 9–12 m<sup>2</sup>. Myllypohjassa ikkuna-aukkojen pinta-ala on yhteensä noin 14,5 m<sup>2</sup>, joten tavoite ylittyi reilusti. Kiintokalusteina luokkahuoneissa on ollut alun perin kateederi ja opettajan työpöytä, kaappi ja pesuallas.



Kuva 10. Liikuntasalia, lattia ei alkuperäinen.

Voimistelusalin mitat ovat noin 9 x 18 m ja pinta-ala noin 160 m<sup>2</sup>. Tila ei ole ollut riittävä koko koulun yhteisiä juhlija varten, mutta alakoululaiset ja yläkoululaiset ovat omina ryhminään sinne sopineet. Vaikka salissa on suuret ikkunat, parvekeovi, sisäänkäynnin lasiseinä ja tilaan työntyvät kulmikkaat pilarit, ovat koripallotelineet salin päissä sekä lentopalloverkko kuuluneet jo tilan alkuperäiseen varustukseen. Muita välineitä ovat puolauppuut pilareiden väleissä sekä kattopalkkeihin kiinnitetyt köydet ja renkaat sekä nojapuut, tasapainopuoli ja rekki.

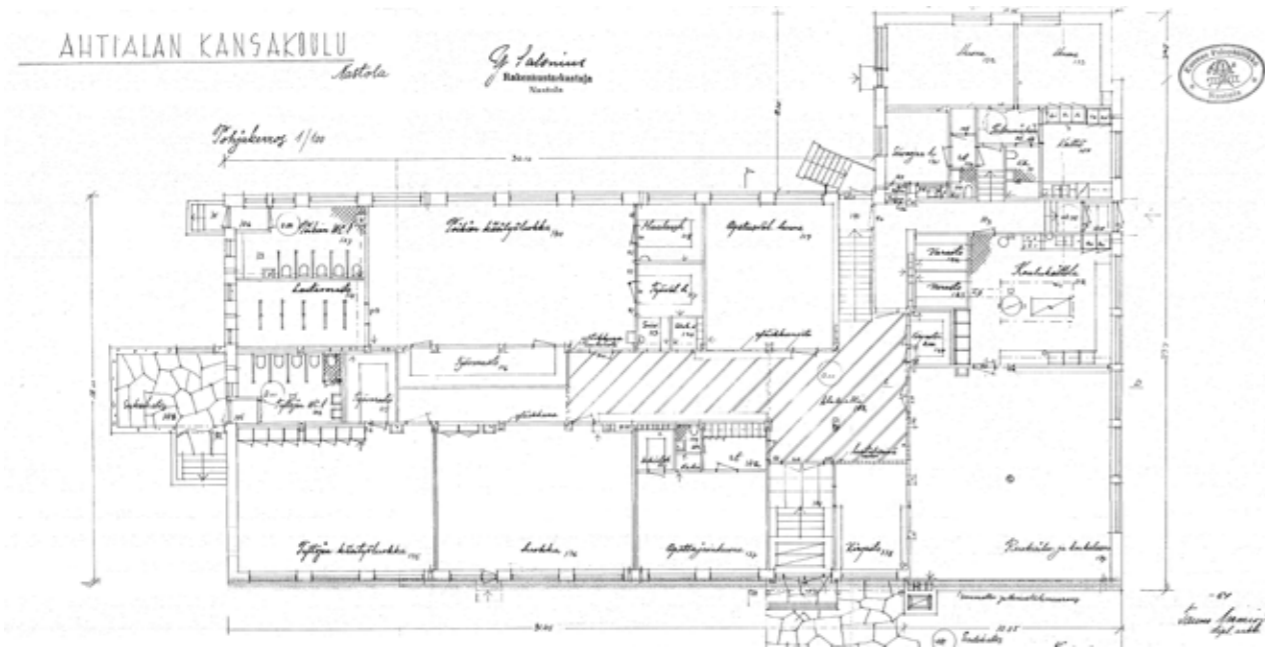
Näyttämö on 800 mm salin lattiaa ylempänä ja sen toiseksi käyttötarkoitukseksi on piirustuksiin merkitty pukuhuone II. Näyttämön takana ovat varsinainen pukuhuone ja suihkuhuone, josta on erotettu opettajalle pieni pesutila. Korkeaa näyttämötilaa kiertää kulissiparveke, josta on yhteys puku- ja pesutilojen päällä olevaan näyttämövarastoon.

#### 2.2.2.2 Sisätilat pohjakerroksessa

Pohjakerros on selkeästi jäsenneltyä ylempää kerrosta monimuotoisempi. Tilat sijoittuvat täälläkin keskikäytävän ympärille. Kerrokseen päästään suoraan itäisvulla olevan sisäänkäynnin kautta ja sen eteen on muodostettu käytävän osana pieni aula, josta päästään pääportaaseen sekä ruokailu- ja kerhohuoneeseen. Koulun pieni kirjasto on sijoitettu ruokalan ja tuulikaapin väliin ja sen lasitiiliseinän kautta aulaan saadaan valoa ja eloa. Aulan lattian keskelle on muotoiltu mosaiikkibetoniin kompassinuoli ja sen ympärillä sekä käytävällä pinta on koristettu vinoraidoin. Sisäänkäynnin sijainti ja hallin koristeellinen ilme kertovat tilan luonteesta toisena pääsisäänkäyntinä, koska pohjakerroksen tiloilla ja voimistelusalilla on ollut suunniteltua iltaikäyttöä, joita olivat pinto- ja laulukerhotoiminta, musiikki-illat, elokuvat, terveysisärien vastaanotot sekä tilojen käyttö äänestyspaikkoina. Koulutalo oli pitkään Myllypohjan asuinalueen ainoa julkinen rakennus.

Ruokailutilan toiseksi käyttötarkoitukseksi on alkuperäispiirustuksissa merkitty kerhohuone. Tilan mitat ovat 9 x 10 m, joten sinne on sopinut ruokailemaan noin kaksi luokkaa kerrallaan. Ruokalasta on ollut ovi pieneen noin 17 m<sup>2</sup> kokoiseen kirjastoon.

Koulukeittola on alun perin ollut yhdistetty jakelu- ja opetuskeittiö. Ruoka on valmistettu Kaupungin sairalan keskuskeittolassa ja kuljetettu koululle. Ruuan



Kuva 11. Pohjapiirustus pohjakerros.



Kuva 12. Aula, jossa alaslaskettu katto laajennuksen ajalta.



Kuva 13. Portaikkoa pohjakerroksesta kohti liikuntasalin ovea.

annostelu on tehty keittiössä ja se on jaettu väliseinässä olevan tiskin kautta. Keittolan huoltokäytävän takana ovat olleet talonmiehen asunto 2H+K+Kh sekä siivoojan keittosyvennyksellä varustettu 1H+Wc. Kaikissa keittiöissä on ollut ajan vaatimusten mukainen ulkoseinäsaaleikon kautta viilennetty ruokakomero.

Pohjakerroksessa opetustilasiiven käytävän länsipuolella lattiataso on noin 1 m maanpintaa alempana, joten ikkunat ovat vastaavasti normaalia korkeammalla. Tälle alueelle on sijoitettu poikien käsityön opetus, jonka tiloihin kuuluivat luokahuoneen lisäksi maalau-, työväline- ja askarteluhuoneet sekä työ- ja lautavarastot. Työmaavaiheessa sisäänkäyntiä vastapäätä sijainnut varasto muutettiin terveydenhoitajan vastaanottotilaksi ja suunniteltu askarteluhuone opetusvälinevarastoksi. Käsityöluokan takana on ollut poikien wc: tilaan on päässyt vain ulkokautta, joten sen lattiataso on ollut 800 mm käsityöluokkaa ylempänä.

Käytävän itäpuolella on ollut normaalin luokkatilan kokoinen tyttöjen käsityöluokka, johon on liittynyt käytävätilaan sisustettu työvarasto. Luokan takana oli tyttöjen wc, jonne on ollut käynti ulkokautta oppilaiden sisäänkäynnin alta.

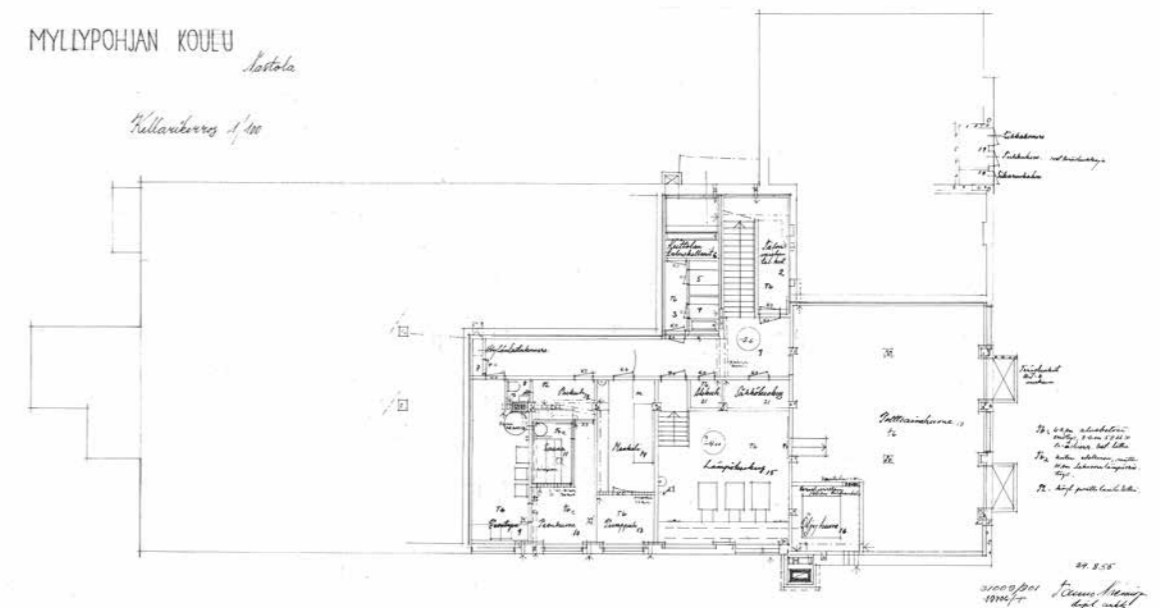
Lähimpänä itäisivun sisäänkäyntiä ovat sijainneet keskenään samankokoiset johtajaopettajan ja opettajain huoneet, joiden välissä on liukuovilla suljettava

väliseinä. Koulun arkistoon ja radiotilaan on ollut pääsy johtajaopettajan huoneen kautta. Opettajain huoneen eteisessä ovat olleet kiinteät kaapit yhdeksälle henkilölle sekä pääsy henkilökunnan pieneen wc-tilaan.

Käsityöluokan ja opettajien tilojen välissä on ollut erillinen luokkatila, jonne on myös suora yhteys ulkoa. Opetustila on varattu jatkokoulua korvaavaa kansakoulun seitsemättä luokkaa varten. Sen ympärillä ovat kaikki käytännöllisten aineiden opetustilat, koska jatkoluokilla suuntauduttiin selvästi käden taitojen kehittämiseen. Ulko-ovea on todennäköisesti käytetty käsityötilojen materiaalihuoltoreittinä, koska esimerkiksi lautavarastoon on ollut hankala päästä muuta kautta.

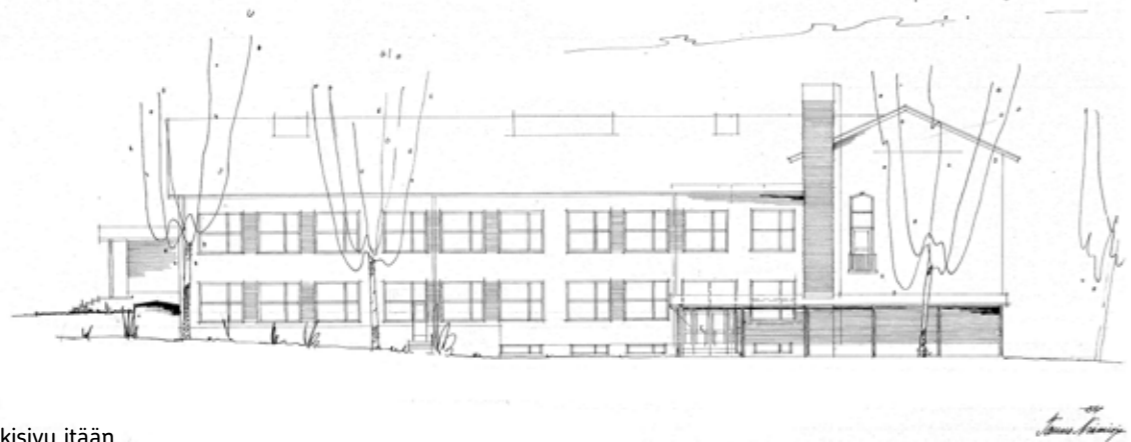
### 2.2.2.3 Kellari ja ullakko

Kellariin tehtiin noin 300 htm<sup>2</sup> palvelevia tiloja. Teknisiin tiloihin sisältyivät kattilahuone, ”öljyuone” ja ”polttoainehuone”, sähkökeskus ja akkuhuone. Portaan vieressä olivat keittiön varastotilat sekä talonmiehen talouskellari. Kaikkia asukkaita varten kellarissa olivat lisäksi saunaosasto, pesutupa ja mankelihuone. Kellaritiloihin oli alkuperäisen suunnitelman mukaan pääsy vain pääportaan kautta. Työmaavaiheessa länsisivulle toteutettiin suora ulkoyhteys kellariportaaseen, jotta asukkaat voisivat mennä saunaan ja pesutupaan kulkematta koulutilojen kautta. Kulkureitin lisäksi kellarin



Kuva 14. Pohjapiirustus kellari

AHTIALAN KANSAKOULU *Ahtela, Kivikala* *Julkisivu itään 1/10* *G. Palmius*  
Puhonnuorukunta  
Puumo



Kuva 15. Julkisivu itään.

AHTIALAN KANSAKOULU *Ahtela, Kivikala* *Julkisivu pohjoiseen (1/10)* *G. Palmius*  
Puhonnuorukunta  
Puumo



Kuva 16. Julkisivu pohjoiseen.

AHTIALAN KANSAKOULU *Ahtela, Kivikala* *G. Palmius*  
Puhonnuorukunta  
Puumo



Kuva 17. Julkisivut länteen ja etelään.

johti ulkoa kaksi polttoainevaraston huoltokuilua sekä juurikasvarastoon yksi ulkokuilu. Keittiön huolto-oven vieressä seinässä olivat vielä luukut tuhka- ja sika-ruokakomeroihin.

Alkuperäisestä ullakkotilasta ei ole piirustusta. Laajennusvaiheen piirustuksesta voi päätellä, että ullakko on ollut pääosin kylmänä varastotilana, joka on saanut valoa eteläpäädyssä olleen ison ikkunan kautta. Lämmitettävänä tilana ullakolla on ollut vain paisuntasäiliöhuone.

#### 2.2.2.4 Massoittelu ja julkisivut

Tilat on sommiteltu kahdeksi päämassaksi, joiden pääjulkisivut avautuvat pohjoiseen ja itään, kohti saapumissuuntaa ja tontin sisäistä liikenneväylää:

1. Luokkatilasiipi muodostaa pohjois-etelä-suuntaisen matalan ja horisontaalisesti jäsenellyn perusosan. Ikkunoiden leveysmitta on suurempi kuin korkeusmitta. Puitteiden vaakajako on keskellä ja pystyjako sivussa, joten horisontaalisuus korostuu. Lisäksi ikkunarivi on jaettu puolinauhaksi jakamalla ikkunat kolmen ryhmiin materiaalivaihdoksella: pääosin ohutrapatussa julkisivussa ikkunaryhmän kaksi väliä on jätetty rappaamatta ja näkyvissä on jälkisaumattu puhtaaksi muurattu punatiili.
2. Luokkasiipeä vasten poikittain oleva korkeampi vertikaalinen liikuntasalisiipi dominoi sommitelmaa erityisesti saapumissuunnassa. Päädyssä nousua korostavat parveke korkeine ovi- ja ikkuna-aukkoineen ja keskuslämmityspiippu, joka merkitsee kahden osan liitoskohdan. Lisäksi päätyä on tuotu noin 0,5 m luokkasiiven seinäpinnasta ulos ja sen mittasuhteita parannettu katkaisemalla alaosa sadekatoksella. Salisiiven pohjoissivulla voimistelusalin ja näyttämön nousevat ikkunat korostavat osan korkeutta. Julkisivuprojektiossa näkyvät lisäksi rinneratkaisun klassiset somitteluelementit: massan liike on pysäytetty alapäässä savupiipulla ja yläpäässä matalammalla päätyosalla, joka samalla lyhentää pitkäksi venyvää julkisivua.

Eteläpäädyssä on oppilaille tarkoitettu pääsisäänkäynti ja se on sommiteltu symmetriseksi ja juhlavaksi. Sisäänkäynnin tuulikaappi on työnnetty julkisivupinnasta ulos erilliseksi massaksi, jonka volyyminä on



Kuva 18. Koulun vanhan osan julkisivua lännen puolelta.

korostettu muuratuilla sivuseinillä ja rakennuksen vesikattoa loivemmalla harjakatolla. Sisäänkäynnin lasiseinä täyttää seinien ja katon väliin jäävän alueen ja harja-aihe jatkuu sisällä käytävän palkeissa. Sisäänkäynnin harjakaton yläpuolelle päädyssä keskiakseliin on avattu isoja ikkunoita, joista ylempi on suurempi, mutta avautuu ainoastaan ullakolle.

Rakennuksen länsisivu on luonteeltaan yksityinen pihisivu. Luokkasiiven aukotus noudattaa samoja periaatteita kuin itäsivu, mutta maanpinnan ollessa pari metriä ylempänä massan horisontaalisuus korostuu. Voimistelusalisiiven päätteenä olevat aputilat sekä asunnot avautuvat tähän suuntaan eli asuntojen kannalta optimaalisesti. Julkisivujäsentelyyn ei ole panostettu mitään ylimääräistä ja sivun ilme on arkinen.

Alkuperäisten julkisivupiirustusten mukaiset julkisivumateriaalit ovat:

- vesikatto galvanoitua peltiä
- julkisivupinnoilla slammaus ja saumattu julkisivutiilimuuraus
- sokkelipinnat rihlattua betonia

Vesikate lienee toteutettu alun perin edullisemmilla asbestisementtilevytyksellä ja peltikattoa on ollut ainoastaan sisäänkäyntikatoksissa. Julkisivuslammaus toteutettiin 3–8 mm paksuisena vaakaan harjattuna kalkkirappauksena, joka todennäköisesti kalkattiin. Kolmen ikkunan ryhmät on rajattu sileällä smyygirrappauksella. Sokkelipinnoissa on lautamuottikuvio ja maalaus: rihlausta ei liene alun perinkään toteutettu.

## 2.2.3 Rakenteet ja talotekniikka

### 2.2.3.1 Pystyrakenteet

Koulurakennuksessa on ns. sekarunko, jossa kantavia pystyrakenteita ovat  $1\frac{1}{2}$  kiven paksuiset muuratut ulkoseinät sekä rungon sisällä betonipilarit. Kantavina vaakarakenteina ovat massiivinen teräsbetonilaatta ja sitä kannattavat tb-palkit. Voimistelusalissa jänneväli on noin 9 m, luokkatiloissa noin 6,75 m, ruokasalissa noin 4,75 m ja käytävässä noin 3,5 m. Palkkiväli julkisivun suunnassa on luokkasiivessä 3,1 m ja voimistelusalisivessä 2,7 m.

Alkuperäispiirustuksen mukaan luokkasiivessä ulkoseinien kantavat osuudet ovat palkkilinjojen kohdalla ikkunoiden välissä kennotiilipilareina. Niissä kantavana osana on 1-kiven paksuinen (270 mm) sisämuuri, jonka ulkopuolella on ilmarako ja  $\frac{1}{2}$ -kiven (130 mm) verhomuuraus, joka on juoksulimitetty. Näissä osissa on syvennyksiä lämpönousuja varten.

Kaaveli- eli päätyseinissä on 1 kiven paksuinen kennotiilimuuraus ja sisäpuolella 100 mm lastuvilla-levytys. Ikkunoiden alla on patterisyvennykset, joissa julkisivutiilien sisäpuolella on 100 mm lastuvilla-levytys ja  $\frac{1}{2}$ -kiven kennotiilimuuraus. Sama rakenne on myös ikkunoiden yläpuolella.

Voimistelusalin kohdalla kantavana pystyrakenteena ovat ulkoseinissäkin teräsbetonipilarit. Ne on eristetty julkisivumuurauksesta todennäköisesti lastuvillalla, joskin kolmasosan eristetilasta täyttävät ikkunoiden kiinnityskoolaukset.

Luokkien väliset seinät ovat alkuperäispiirustuksen mukaan kaksinkertaisia  $\frac{1}{4}$ -kiven muurattuja tiiliseiniä, joiden välissä on todennäköisesti aaltopahvieriste. Muut väliseinät ovat muurattuja  $\frac{1}{2}$  ja  $\frac{1}{4}$  kiven tiiliseiniä. Kaikki tiilipinnat sisällä ovat rapattuja ja maalattuja. Alkuperäiset sähköjohdotukset on putkitettu rappauksen alle tai sisään.

### 2.2.3.2 Vaakarakenteet

Kantavat väli- ja yläpohjalaatat ovat kuntotutkimuksen mukaan 180 mm paksuja tb-laattoja: todennäköisesti valu on tehty kahtena kerroksena, jolloin varsinainen kantava osa on ohuempi. Pääkerrosten väli- ja yläpohjalaatat on valettu ääneneristeenä toimivan lastuvillalevyn päälle: alkuperäispiirustuksessa sen paksuu-



Kuva 19. Patterisyvennyks.



Kuva 20. Liikuntasalin pilareita ja palkkeja.

deksi on merkitty 1", mutta kuntotutkimuksessa 50 mm. Sisäpuolisenkin lastuvillaeristys on laskettu osaksi vaipan lämmöneristystä.

Yläpohjan kantavan laatan päällä olevan lastuvillaeristeen paksuus on ollut 4" eli 100 mm. Sen päälle on asennettu bitumipaperi ja palopermantovalu, joka on kallistettu ulkoseiniin muurattuja sammutusveden poistoputkia kohti. Näyttämön päällä katon sisäpuolista vaimennuslevyä ei ole, joten lastuvillaeristettä on yläpohjassa 5".

Väli-pohjien massiivilaattojen päällä ei ole ollut erillistä vaimennuskerrosta. Opetustiloissa, opettajien tiloissa ja ruokalassa lattiapäällysteenä on ollut muo-

vimatto, käytävissä ja portaissa marmorimosaiikki eli mosaiikkibetoni sekä pesu-, wc- ja keittiötiloissa "Pukkilan mosaiikki". Liikuntasalissa ja poikien käsityöluokassa on ollut alun perin 2" lankkulattia. Näyttämön lattiamateriaaliksi on merkitty 2" lastulevy. Asunnoissa lattiapäällysteenä on ollut korkkimatto ja varastoissa pintana teräshierretty betoni.

Kellarin vastaisessa välipohjassa kantavan laatan ja 60 mm paksun pintavalun välissä on lastuvillaeriste 50 mm sekä bitumisively kantavan laatan päällä. Mielenkiintoinen yksityiskohta on poikien käsityöluokan lattian alla ollut höylälastukuilu, jonka kautta puujäte on johdettu kellarivarastoon pannuhuoneessa käytettäväksi.

Alapohjat on kellarissa tehty yleensä kahtena 60-80 mm valukerroksena, joiden välissä on bitumisively. Muualla alapohjalaattojen välissä on lisäksi lämmöneristeenä "lekasoraa".

### 2.2.3.3 Talotekniikka

Talossa on ollut alun perin vesikiertoinen keskuslämmitysjärjestelmä. Kattilahuone ja polttoainetarasto ovat kellarissa. Kiinteän polttoaineen eli halkojen tai koksien syöttöluukut ovat olleet pohjoisovilla. Lämpöjohtoreitit varten on kellarin ulkopuolella tehty alapohjien alle betonirakenteisia lämpö-johtokanavia ulkoseinälinjoille. Lämpöjohtonousut on upotettu tiilipilareihin. Tilojen lämmönlähteinä ovat olleet levypatterit. Järjestelmään liittyvä avoin paisuntasäiliö on ollut ullakolla omassa tilassaan.

Vesi- ja viemäripisteet keskittyivät alkuperäisessä suunnitelmassa kellarin- ja pohjakerroksiin. Ylemmässä kerroksessa ovat vain luokkien pesualtaat, pieni siivouskomero sekä liikuntasalin pesutilat. Oppilaiden wc-tiloihin pohjakerroksessa ei ollut pääsyä sisäkautta ja henkilökuntaa varten oli vain yksi pieni wc. Talonmiehen asunnossa oli kylpyhuone, mutta siivoojan yksiossa vain wc. Peseytyminen ja pyykinpesu keskitettiin kellarissa olleisiin sauna- ja pesutupatiloihin.

Tilojen ilmanvaihto on ollut alun perin painovoimainen. Kustakin tilasta on johdettu erillinen hormi suoraan ulos. Hormit on ryhmitelty yleensä pilarilinjoille käytävien ja tilojen väliin ja viety suoraan vesikaton läpi pitkinä IV-piippuina. Voimistelusalin poistohormit ovat keskuslämmityspiipun kyljessä. Lisäksi salin parveke-ovelle on piirustuksessa kerrottu käyttötarkoitukseksi tuuletus ja varauloskäynti. Kussakin tilassa on ollut

yleensä yksi ulkosäleikkö, minkä lisäksi tilojen korvauksilman saanti on perustunut säännölliseen ikkunatuletuksen ja ilmapuotoihin. Myös tilojen korkeus on vähentänyt ilmanvaihdon tarvetta.

### 2.2.3 Opettajien asuintalot

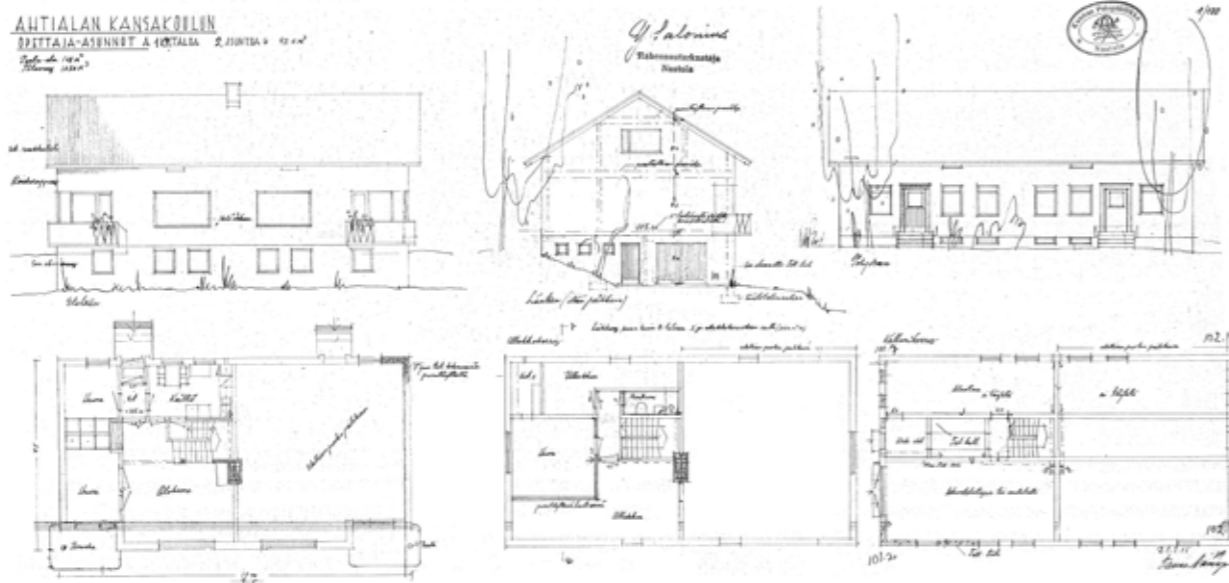
Koulun alkuperäiseen rakennusohjelmaan kuului asunto jokaiselle kansakoululuokan opettajalle. Myllypohjassa asunnot sijoitettiin kolmeen paritaloon, jotka suunniteltiin ja toteutettiin samanaikaisesti koulutalon kanssa. Alkuperäiset piirustukset on päivätty -54 ja A-talo sitten uudelleen 28.8.1955, kuten koulutalokin. Asuintalojen kuvat on piirretty uudelleen 13.2.1961 kaupungin Talonsuunnitteluosastolla. Todennäköisesti uudet piirustukset tehtiin tarkistusmittausten perusteella, jotta saatiin tarkemmat tiedot vuokrattavien asuntojen pinta-aloista. Ne on merkitty Tauno A. Niemiojan suunnitelmiksi ilman hänen allekirjoitustaan.

Asuinrakennukset on sijoitettu alkuperäisen tontin etelärajan suuntaiseen riviin jyrkästi etelään ja loivasti itään laskevaan rinteeseen. Kaikki talot ovat  $1\frac{1}{2}$ -kerroksisia, minkä lisäksi niissä on korkeuserojen seurauksena vaihtelevan kokoiset kellarit. Huonetilojen korkeus on pääkerroksissa 2,7 m ja ullakoilla 2,4 m.

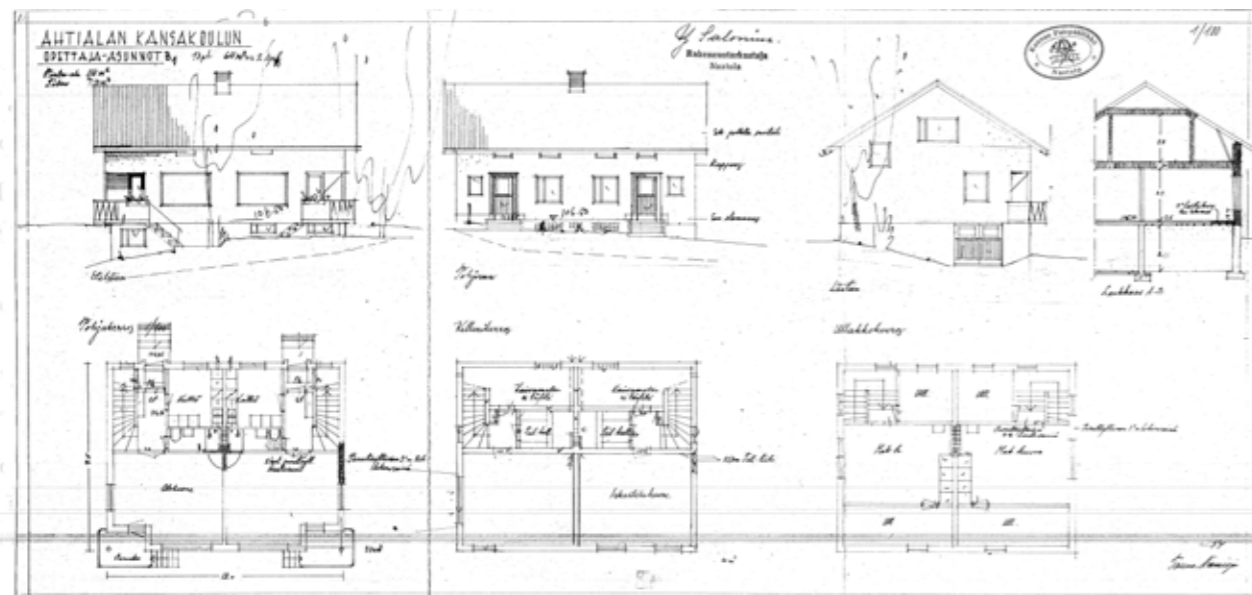
Talo A on rakennuksista suurin: sen pinta-ala on 168 m<sup>2</sup> ja tilavuus 1020 m<sup>3</sup>. Talossa on kaksi 92,5 m<sup>2</sup> kokoista asuntoa, joiden pääkerroksessa on kaksi asuinhuonetta (11 ja 7,5 m<sup>2</sup>), avotakalla varustettu olohuone 33 m<sup>2</sup> ja keittiö 10 m<sup>2</sup> sekä yläkerrassa yksi asuinhuone 16 m<sup>2</sup>, vaatehuone ja kylpyhuone 3 m<sup>2</sup>



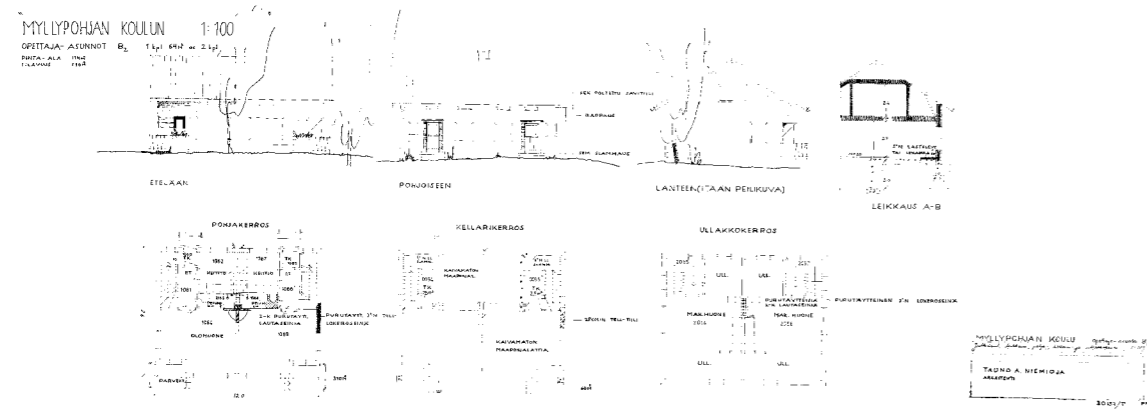
Kuva 21. Koulun pihan asuinrakennukset



Kuva 22. Talo A piirustukset.



Kuva 23. Talot B1 piirustukset.



Kuva 24. Talo B2 piirustukset.



Kuva 25. Opettajien asuintaloja rakennuksen B1 ja B2.



Kuva 26. Asuintalot lännestä, edessä talo A.



Kuva 27. Asuintalo A pohjoisesta



Kuva 28. Talo B2 kaakosta.

sekä kylmää ullakkotilaa. Rakennus on sijoitettu rinteeseen niin, että kellariin on saatu 5 m<sup>2</sup> talouskellarit, 4 m<sup>2</sup> urheiluvälinevarastot ja 34 m<sup>2</sup> autotallit, joihin päästään talon päädyistä.

Talot B1 ja B2 ovat asuintiloiltaan samanlaisia: kummankin talon pinta-ala on 114 m<sup>2</sup> ja jokaisen neljän asunnon koko 64 m<sup>2</sup>. Pääkerroksessa on avotakalla varustettu olohuone 28 m<sup>2</sup>, keittiö 8,5 m<sup>2</sup> ja niiden välissä kylpyhuone 2,5 m<sup>2</sup>. Yläkerrassa on yksi iso makuuhuone 22 m<sup>2</sup> sekä kylmää ullakkotilaa. Rakennuksen B1 kellarissa on talouskellariden lisäksi asuntojen yhteinen suuri askarteluhuone 52 m<sup>2</sup>, jonne pääsee myös ulkokautta talon länsipäädystä. Rakennus B2 on rinteiden korkeimmalla kohdalla ja sen kellarikerroksessa ovat vain asuntojen talouskellarit.

Rakennusten ulkoseinät ovat kiveä: 75 mm kennonitiimuuraus sisällä ja ulkona sekä niiden välissä eristeenä 100 mm purua. Kellarin seinät on muurattu 250 mm paksuista Tell-betonireikätiilistä. Asuintilojen väliseinät ovat purutäytteisiä lautaseiniä ja ullakon välipohja puurakenteinen. Kellarin välipohja ja alapohja ovat kivirakenteiset: maanvaraisessa alapohjassa kaivamattomilla alueilla ja välipohjassa oletettavasti tb-laatta 80 mm, lämmöneriste "5" lastulevy tai lekasora" ja pintavalu noin 40 mm.

Vaipan pintarakenteet poikkeavat koulutalon rakenteista: vesikatteenä on poltettu savitiili, julkisivussa roiskerappaus ja sokkeleissa sementtislammaus. Horisontaalisissa julkisivuissa on pohjoissivuilla nousevat ikkuna-aukot, joita vahvistavat punatiilellä kehystetyt sisäänkäynnit. Etelään avautuvilla julkisivuilla olohuoneisiin on avattu suuret ja jaottomat "valoikkunat". Lisäksi kaikissa asunnoissa on ulokeparveke, jota varten talojen kulmiin on koverrettu pienet syvennykset, niin että parveke on osin katettu. Betonirakenteisten kaiteiden ilmettä on kevennetty urituksella.

## 2.2.4 Myllypohjan koulun rakentaminen

### 2.2.4.1 Toteutusvaiheen käynnistäminen

Lahden ja Nastolan valtuustot olivat sopineet vuodenvaihteessa 1954–55 uuden Ahtialan koulun rakentamisesta yhteishankkeena. Nastolan kunnan teettämät suunnitelmat toimitettiin tämän jälkeen Kouluhallituksen hyväksyttäväksi, koska valtion avustuksen ja lainan piti kattaa 60 % rakentamiskustannuksista. Vaikka

alkuperäinen tavoite oli saada koulu valmiiksi ennen kuntaliitosta vuoden 1955 aikana, venyi suunnitelmien hyväksymiskäsittely elokuulle 1955 asti. Myönteisen päätöksen jälkeen antoi Lahden kaupunginvaltuusto kokouksessaan 15.8.1955 kaupunginhallitukselle valtuudet käynnistää rakennustyöt ”parhaaksi katsomallaan tavalla”. Samana päivänä hyväksyttiin myös Irjanpirtin tontin ostoa koskenut kauppakirja.

Koulun rakennustoimikunnan tehtävät oli sovittu teknillisten ja kiinteistöasiain lautakunnan vastattaviksi vuoden 1956 alusta lähtien. Kunnanhallitus hyväksyi 22.8.1955 rakennustoimikunnan tekemät toimenpiteet ja antoi sille ”täydet valtuudet suorittaa edellämainitun koulun rakennustyöt parhaaksi katsomallaan tavalla”. Ensimmäinen toimenpide hankkeen käynnistyttyä vaikuttaa olleen tontin vaakitus, koska Niemioja on päivittänyt pääpiirustuksiin korkotietoja 24.8.1955. Asemapiirustuksesta on lisäksi poistettu Koulutontin ja Irjanpirtin välinen raja, vaikka tontteja ei yhdistetty vielä tässä vaiheessa. Piirustusten päivityksen jälkeen Ahtilan kansakoululle on haettu Nastolan kunnasta rakennuslupa.

Epäselvää on, milloin urakkatarjoukset on pyydetty, mutta ennen rakennustöiden aloittamista hanke on vielä kerran hyväksytetty Kouluhallituksessa, koska kaupunginhallituksen kokouspöytäkirjaan on merkitty 5.9.1955, että Nastolan kunnan Ahtialan kansakoulun lisärakennusten piirustukset ja työselitys on siellä hyväksytty, samoin kuin ”rakennuskunnan toimenpiteet koulun rakennustöiden aloittamisesta ja Rakennusliike Vilho Kivinen Oy:n 68.500.000 markan urakkatarjous”. Rakennustöiden valvojaksi hyväksyttiin 14.9. rakennusmestari Pentti Marvaila 60.000 markan kuukausipalkalla.

Nastolan kunta teki 20.9.1955 Rakennusliike Vilho Kivinen Oy:n kanssa urakkasopimuksen koulun ja kolmen asuinrakennuksen rakentamisesta. Mitoitetut työpiirustukset on päivätty samalle päivälle, joten rakentamistyöt on voitu käynnistää aivan syyskuun lopulla. Työpiirustuksissa koulun nimenä on jo Myllypohjan kansakoulu. Mahdollisesti tontin raivaustyöt ovat vielä tämänkin jälkeen venyneet, koska kaupunginvaltuusto on 12.12.1955 hyväksynyt kaupan, jolla maanviljelijä Valdemar Siltamäeltä on ostettu Myllypohjan kansakoulun tontilla ollut puusto 118.390 markan hinnasta: Nastolan kunnan tonttikauppa ei sisältänyt tontilla kasvavia puita.

Kun Lahden kaupunki ja Nastolan kunta tekivät sopimuksen yhteishankkeesta 3.1.1955, ei tontin omistuksesta ollut siinä mitään mainintoja. Lahti oli lupautunut huolehtimaan kaikista rakennuskustannuksista ja kunnanhallituksen pöytäkirjassa on päätös tontin korvaamisesta, mutta tonttikauppa hyväksyttiin kaupunginvaltuustossa vasta 20.2.1956 seuraavanlaisena:

#### KAUPPAKIRJA

*Tällä kauppakirjalla Nastolan kunta myy ja luovuttaa Lahden kaupungille Lahden kaupungin Koiskalan kylässä sijaitsevasta Siltämäki-nimisestä tilasta RN:o 1431 kesäkuun 21 päivänä 1954 allekirjoitetulla kauppakirjalla maanviljelijä Valdemar Siltamäeltä ja tämän vaimolta Signe Siltamäeltä ostamansa maa-alueen seuraavilla ehdoilla:*

- 1. Kauppahinta on 2 726 000 markkaa, ja on kauppahinta maksettu Nastolan kunnalle.*
- 2. Omistusoikeus myytyyn alueeseen siirtyy Lahden kaupungille heti, kun Nastolan kunnanvaltuusto ja Lahden kaupunginvaltuusto ovat tämän kauppakirjan hyväksyneet.*
- 3. Alueelta menevistä veroista ja muista maksuista vastaa kumpikin osapuoli omalta hallinta-ajaltaan*
- 4. Tämän kaupan yhteydessä ei ole myyty mitään irtainta omaisuutta eikä sellaisen kaupasta ole myöskään tehty eri välipuhetta.*

*Tätä kauppakirjaa on tehty kolme samansanaista kappaletta, yksi ostajalle, yksi myyjälle ja yksi julkiselle kaupanvahvistajalle.*

**Lahdessa, tammikuun 24 päivänä 1956.**

**Nastolan kunnanhallitus, Antti Rämö**

*Edelläolevan kauppakirjan hyväksymme ja sitoudumme sen ehdot täyttämään. Aika ja paikka kuin yllä.*

**Lahden kaupunginhallitus,**

**R. Vornanen, Väinö J. Leino**

Talousarviossa oli tonttikauppaan varattu 2.500.000 markkaa, joten nyt päätettiin lisämäärärahan myöntämisestä. Tontin pinta-alaksi kerrottiin erikseen 2,726 ha, koska tieto puuttui kauppakirjasta. Myöskään kaupan kohteena olleen Myllypohjan koulutontin uutta rekisterinumeroa RN:o 1637 ei mainittu.

*Edelläolevan kauppakirjan allekirjoittajat, myyjän Nastolan kunnan ja sen kunnanhallituksen puolesta maanviljelijä Antti Rämö sekä ostajan Lahden kaupungin ja sen kaupunginhallituksen puolesta apulaiskaupunginjohtaja Reino Vornanen ja kaupunginlakimies Väinö J. Leino, joiden kaikkien henkilöllisyyden olen todennut, ovat samanaikaisesti saapuvilla ollen myöntäneet luovutuskirjan oikeaksi ja sen samalla omakätisesti allekirjoittaneet, minkä täten julkisena kaupanvahvistajana todistan.*

**Lahdessa, tammikuun 24 päivänä 1956,**

**Ossian G. Lehtovuori, II kaupunginviskaali Lahti  
Kaupanvahvistajan kutsumana todistajana  
oli saapuvilla Rakel Milén**

#### 2.2.4.2 Rakennusvaihe

Teknillisen lautakunnan Rakennusosaston vuosikertomuksessa 1956 on seuraava kirjaus koulun rakentamisesta: *”Myllypohjan kansakoulun ja asuintalojen rakennustyöt aloitettiin syyskuussa 1955 Nastolan kunnan toimesta. Rakennustyö käsitti koulurakennuksen 7400 m<sup>3</sup>, kaksi asuinrakennusta á 590 m<sup>3</sup> ja yhden asuinrakennuksen 1020 m<sup>3</sup>. Lahden kaupunki otti rakennustyön ja valvonnan vastaan 1.1.1956. Urakoitsijana toimi Rakennusliike Vilho Kivinen. Rakennukset suunnitteli arkkitehti T. Niemioja. Samalla suoritettiin Lahden kaupungin ostaman Irjan-pirtin rakennustyöt loppuun. Irjanpirtti käsitti 500 m<sup>3</sup>, kaksi asuntoa ja tarpeelliset kellaritilat. Rakennustöihin käytettiin yhteensä 77.230.500 mk.”*

Urakkasopimuksen mukaan työn piti valmistua 1.6.1956, jolloin se olisi saatu käyttöön syyslukukauden alkuun mennessä. Kaupunginvaltuusto päätti 14.5.1956 perustaa koululle vahtimestarin ja apulaistahtimestarin virat. Samassa kokouksessa myönnettiin myös lisämääräraha putkityömuutoksille seuraavin perustein: *”Ahtialan kansakoulun putkityösuunnitelmat tarkasti aikanaan koneinsinööri tehden eräitä parannusehdotuksia. Koneinsinööri ehdotti mm., että talonmiehen ja opettajien asuntojen lämmitys erotettaisiin koulun verkostosta erilliseksi, jolloin mm. joululoman aikana koulun lämpöä voidaan alentaa. Kansakoulujen tarkastaja ehdotti lisäksi eräitä juomapisteiden lisäyksiä. Heliövaara Oy tarjosi ehdotetut muutokset rakennusliike Kivinen Oy:lle 21/11 1955 (tarjoushinta 245.000 mk), ja on sittemmin suorittanut työt edellyttäen, että ne on hyväksytty suoritettaviksi. Ehdotetaan, että k.o. lisätarjous hyväksytään ja kh:lta anotaan ylitysoikeus Ahtialan kansakoulun rakennusrahoihin yhteensä 245.000 mk. Sen lisäksi on Tela oikeuttanut rakennusrahaston teettämään rakennukseen jälkepäin järjestettyyn kouluhoitajan vastaanottohuoneeseen ylimääräisen pesualtaan johtoineen, jonka kustannus on 20.500 mk. Yhteensä tarvitaan siis lisämäärärahaa 265.500 mk.”*

Rakennustyö kuitenkin viivästyi. Kun Rakennusliike Vilho Kivisen kanssa tehtiin 19.6.1956 urakkasopimus ”opettajain asunnoksi tarkoitetun, keskeneräisenä ostetun, Irjanpirtti-nimisen rakennuksen rakennustöiden loppuunsaattamisesta” 15.9.1956 mennessä, suostui Kivinen ottamaan työn vain sillä ehdolla, että koko koulun rakennusaikaa jatketaan. Niinpä ”sovittiin, että

yleislakon sekä Irjanpirtin rakennustyön vuoksi koulun rakennustyön rakennusaikaa jatketaan heinäkuun 31 päivään 1956 saakka”.

Rakennustyö viivästyi kuitenkin tästäkin. Koska koulutyö aloitettiin keskeneräisessä rakennuksessa 1.9.1956, pidettiin 30.8. urakan välitarkastus. Varsinaisen lopputarkastus toimitettiin vasta 11.10.1956. Tämän jälkeen pidettiin taloudellinen loppuselvitys, jonka jälkeen kaupunginvaltuustolle tuotiin 5.11.1956 hyväksyttäväksi seuraavia lisätyölaskuja:

- Kivinen oli esittänyt 9.4.1956 laskun korvauksesta yleislakon ajalta, jonka loppusummaksi oli neuvoteltu 337.646 mk
- opettajain asuntojen portaisiin ja tyttöjen käymälän portaisiin on tilattu kaiteet lisätyönä, kustannus 85.414 mk
- kallion louhinta 624.250 mk
- maan kaivu siirtoineen, kun koulun paikkaa siirrettiin 4 m, kustannus 97.500 mk
- kellarin ylimääräinen porras ja ovi, kustannus 29.870 mk
- 4 kpl tarkastuskaivoja, kustannus 60.000 mk
- polttoainesäiliön huoneen suurentaminen, kustannus 23.930 mk
- ulkovesijohdon rakentaminen, kustannus 540.000 mk
- indeksin nousu syyskuun aikana 5 pistettä, josta lisäkustannus Irjanpirtin urakkaan 91.800 mk
- Lahden Sähkö- ja Koneen lasku sähköurakan lisätöistä 58.287 mk
- sähköön liittymismaksu 440.000 mk sekä rakennustarkastusmaksuja, autokuluja ym. sekalaisia menoja yhteensä 164.487 mk

Ahtialan koulun rakentamiseen oli alunperin varattu 70.000.000 mk ja Irjanpirttiin 3.300.000 mk. Rakennusvaiheessa töihin oli myönnetty lisärahaa 1.005.500 mk ja nyt tarvittiin vielä 2.925.000 mk. Kustannusarvion ylitys oli siten noin 5,36 % urakkasummista. Edellä mainittujen lisätöiden ohella perusteeksi esitettiin, että yleiskuluihin eli arkkitehtipalkkioon, konstruktiopiirustusten teettämiseen, valokopioihin, sähkö- ja putki-suunnitelmien laatimiseen, valvojan palkkioon ym. sekalaisiin kuluihin ei ollut varattu riittävästi rahaa.

Sekalaisista kuluista mainittiin erikseen viemärin rakentaminen Toivolan tilan RN:o 1600 kautta, josta maksettiin 5.500 mk korvaus maanomistajalle.

Kaupunginhallitus oli asettanut alueliitostoitokunnan laatimaan esityksen Lahden ja Nastolan ”luovutus- ja välienselvittelystä”. Kaupunginvaltuustoon tuotiin 27.12.1956 hyväksyttäväksi kirjelmä, jossa todettiin mm., että ”... kaupunki ottaa maksettavakseen ja vastattavakseen Myllypohjan kansakoulun rakentamiseen mahdollisesti saatavan rakennuslainan koroista ja kuoletuksista.” Valtionapu- ja lainapäätöstä ei kuitenkaan kuulunut ja kaupunginjohtaja Kajala määrättiin 3.5.1957 kiireesti neuvottelemaan ”opetusministerin ja opetusministeriön virkamiesten kanssa Ahtialan kansakoulun rakentamista varten saatavan valtionavun maksamiseksi”.

Nastolan kunnan avustushakemus oli kuitenkin hylätty, joten kaupunginlakimies määrättiin 5.6.1957 tutkimaan mahdollisuuksia opetusministeriön päätöksen muuttamiseksi. Ilmeisesti mahdollisuuksia ei ollut ja kouluhanke jäi kokonaisuudessaan kaupungin maksettavaksi. Länsiharjun koulun rakentamiseksi 1932 Hollolan kunnan kanssa laadittu toteutuskuvio ei toiminut tällä kertaa, kun se käynnistettiin liian myöhään.

## 2.2.5 Irjanpirtti

### 2.2.5.1 Suunnittelu- ja toteutusvaihe

Työsuhteasunto oli jo vanhastaan osa kansakoulun opettajien palkkausta ja sotien jälkeisen asuntopulan vallitessa tarve korostui. Myllypohjan koululle oli suunniteltu asunnot varsinaisen kansakoulun kuutta opettaa varten, mutta Lahden kaupunki suunnitteli myös jatkoluokkien sijoittamista sinne. Niinpä opettajille tarvittiin lisää asuntoja ja edullisimmaksi ratkaisuksi nähtiin aivan koulurakennuksen vieressä olleen 0,207 ha tilan ja siihen rakenteilla olleen asuintalon ostaminen. Kaupunginvaltuustossa hyväksyttiin 15.8.1955 kiinteistökauppa seuraavasti:

## KAUPPAKIRJA

Tällä kauppakirjalla myymme ja luovutamme me allekirjoittaneet aviopuolisot Matti ja Irja Kaukinen Lahden kaupungille Nastolan kunnan Koiskalan kylässä omistamamme Irjanpirtti nimisen tilan RN:o 1432 ja sillä oleva keskeneräisen asuinrakennuksen kuudensadantuhannen (600.000) markan kauppahinnasta ja muuten seuraavilla ehtoilla:

1. Kauppahinta maksetaan kaupungin kasasta heti, kun Lahden kaupunginvaltuusto on tämän kaupan hyväksynyt.
2. Omistusoikeus ja hallinta myytyyn tilaan siirtyvät Lahden kaupungille heti, kun kauppahinta on maksettu.
3. Myyjät vakuuttavat, ettei myytyä tilaa rasita mitkään kiinnitykset, nautinta- tai rasiteoikeudet ja vastaavat kaupasta muutenkin lain mukaan.
4. Tilasta menevistä veroista ja muista maksuista ostaja ja myyjät vastaavat kumpikin omalta hallinta-ajaltaan.
5. Tämän kaupan yhteydessä ei ole myyty mitään irtaimistoa eikä sellaisen kaupasta ole myöskään tehty eri sopimusta.
6. Tämä kauppakirja alistetaan Lahden kaupunginvaltuuston hyväksyttäväksi, jonka jälkeen se vasta tulee kaupunkia sitovaksi.

Tätä kauppakirjaa on tehty kolme samansanaista kappaletta, yksi kummallekin asianomaiselle ja yksi julkiselle kaupanvahvistajalle.

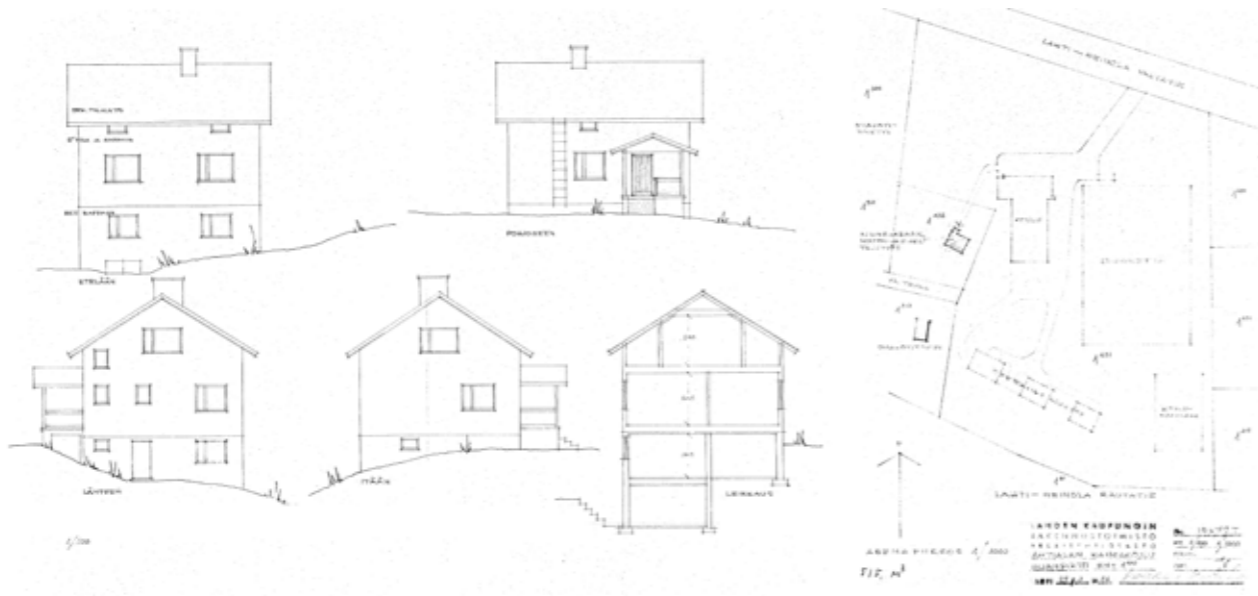
Lahdessa elokuun 4 päivänä 1955.

Edelläolevan kauppakirjan allekirjoittajat Lahden kaupungista olevat etsivä Matti Kaukinen omasta puolestaan ja vaimonsa Irja Kaukisen valtuuttamana myyjänä ja ostajan Lahden kaupungin ja sen kaupunginhallituksen puolesta kaupunginjohtaja Olavi Kajala ja kaupunginsihteeri Osmo Vesiran-ta, joiden henkilöllisyyden olen todennut, ovat yhtä aikaa itsekohtaisesti saapuvilla ollen myöntäneet luovutuskirjan oikeaksi ja sen omakätisesti allekirjoittaneet, minkä täten julkisen kaupanvahvistajana todistan.

Lahdessa, elokuun 4 päivänä 1955.

Alku Rusila, I kaupunginvouti, Lahti  
Kaupanvahvistajan kutsumana todistajana  
oli saapuvilla Rakel Milen.





Kuva 29. Irjanpirtti: Julkisivut, leikkaus ja asemapiirustus.

Kiinteistökaupasta huolimatta keskeneräisen rakennuksen valmiiksi rakentamisesta tehtiin päätös kaupunginhallituksessa vasta 9.1.1956. Tela toimi tässäkin rakennustoimikuntana ja määräsi Talonsuunniteluosaston laatimaan tarvittavat suunnitelmat eli työ-, osa- ja sisustuspiirustukset sekä työselityksen. Lahden ensimmäinen kaupunginarkkitehti Kaarlo Könönen oli jäänyt eläkkeelle 12.12.1955 täyttäessään 63 vuotta ja työn sai vastataksensa hänen tilalleen valittu entinen apulaiskaupunginarkkitehti Valter Karisalo. Uusi apulaiskaupunginarkkitehti Erik Castrén aloitti virassa vasta 1.7.1956, joten Karisalolla oli keväällä 1956 apunaan kaksi tilapäistä toimistoinsinööriä, yksi piirtäjä sekä osastopäälliköiden huhtikuussa 1954 tekemän sopimuksen mukaan asemakaavaosaston toimistoarkkitehti Liisa Kaila. Lisäksi Jorma Vuorelma oli ollut ajoittain osastolla tilapäisenä arkkitehtina.

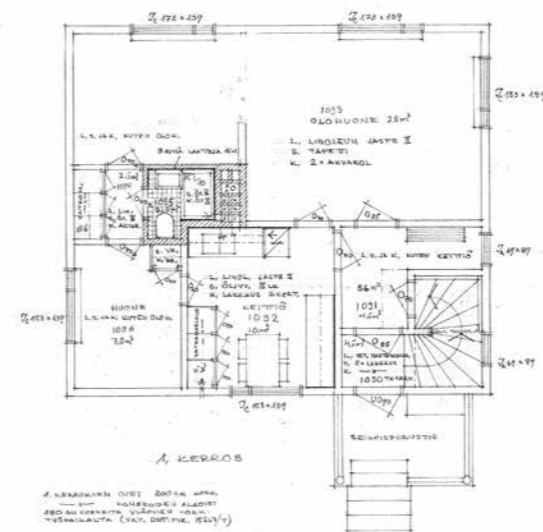
Suunnittelutyö aloitettiin keskeneräisen rakennuksen inventoinnilla ja suunnitelmat saatiin valmiiksi 29.3.1956. Piirustukset on allekirjoittanut Karisalo, mutta piirtäjäksi on merkitty JV eli todennäköisesti muutokset on suunnitellut Jorma Vuorelma. Hän oli tuolloin 27-vuotias teekkari ja alalla oli pitkänä perinteenä, että korjaus- ja muutostöiden suunnittelu annettiin kokemattomimmille arkkitehdeille tai opiskelijoille.

Muutostöille myönnettiin rakennuslupa 12.4.1956. Urakkatarjoukset pyydettiin koulutalon urakoitsijalta Rakennusliike Vilho Kiviseltä sekä Telan Rakennusosastolta. Kivisen tarjous oli 3.500.000 mk, jossa vesi- ja lämpöjohtotöiden osuus 799.000 mk ja sähkötöiden 425.000 mk. Tarjous ei sisältänyt lämpöjohtokanavan mahdollista louhintaa. Rakennusosaston kustannusarvio oli 3.300.000 mk, joten Kivisen tarjous tingittiin tähän hintaan ja urakkasopimus allekirjoitettiin 19.6.1956. Töiden piti valmistua 15.9. mennessä.

### 2.2.5.2 Keskeneräinen rakennus ja muutossuunnitelmat

Keskeneräisestä rakennuksesta laadittiin nykykuntopiirustus. Sen perusteella rakennuksen runko ja todennäköisesti myös vesikatto on ollut valmiina muutostöihin ryhdyttäessä, koska muutospirustuksissa ei ole selvityksiä talon rakenteista. Perinteinen 1½-kerroksinen asuintalo oli sijoitettu jyrkkään rinteeseen niin, että sen alle on saatu muodostettua kaksi kellarikerrosta. Pinta-alaltaan vain noin 8 x 9 m kokoinen rakennus on etelän suuntaan 4-kerroksinen ja peräti yli 10 metriä korkea.

Rungon sisään rakennettiin kaksi asuntoa. Alakertaan sisustettiin 56 m<sup>2</sup> kokoinen kaksio, jossa on olohuone 28 m<sup>2</sup>, asuinhuone 7 m<sup>2</sup> ja keittiö 10 m<sup>2</sup>

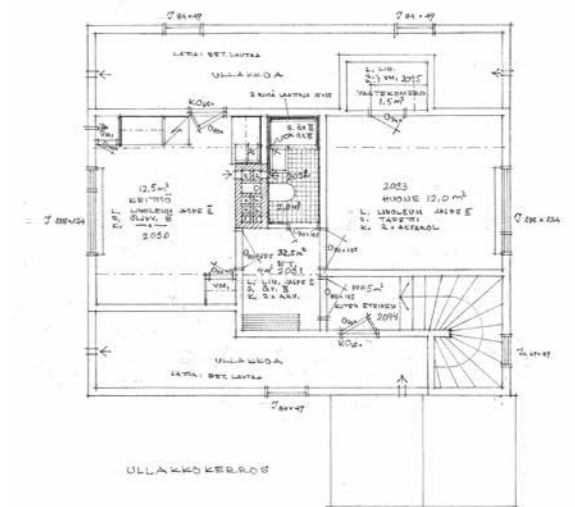


Kuva 30. Irjanpirtti: Pohjapiirustus 1. kerros.

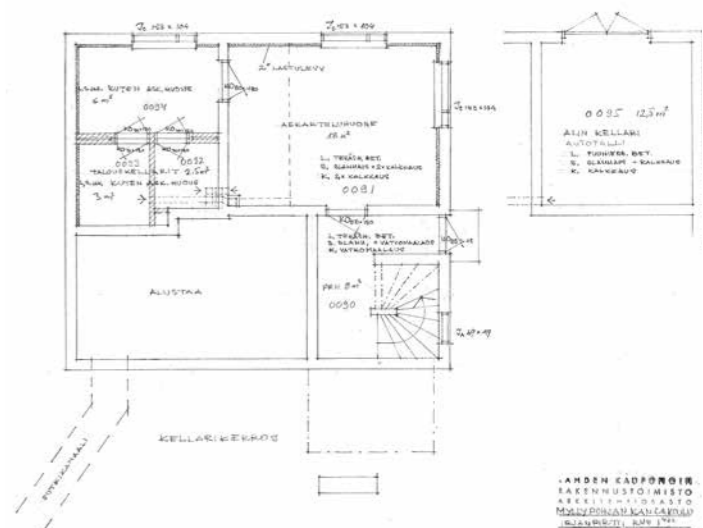
sekä 2,5 m<sup>2</sup> kylpyhuone ja samankokoinen vaatehuonevälikö. Yläkertaan tehtiin 32,5 m<sup>2</sup> kokoinen yksio, jossa on asuinhuone 12 m<sup>2</sup> ja vaatekomero 1,5 m<sup>2</sup> sekä keittiö 12,5 m<sup>2</sup> ja kylpyhuone 2 m<sup>2</sup>. Matalista ullakko-onkaloista toinen avautuu asunnon keittiöön ja toinen porrashuoneeseen niin, että se on alakerran käytävissä. Alemman kerroksen huonekorkeus on 2450 mm ja ylemmän 2400 mm.

Asuintilojen alla olevia kahta kellarikerrosta ei rakennettu täyteen. Ylempään kellariin tehtiin ulko-yhteys talon länsisivulta ja sinne sijoitettiin asuntojen yhteinen 18 m<sup>2</sup> askarteluhuone sekä talouskellarit. Alempaan kellariin sisustettu 12,5 m<sup>2</sup> tila on nimetty autotalliksi, vaikka se ei muodoltaan ole kovin sopiva tuohon tarkoitukseen.

Rakennuksen vaippa ei ollut valmis töiden alkaessa, vaan ikkunat ja ovet suunniteltiin ja asennettiin vasta kesällä 1956. Sisäänkäyntikuisti on myös lisätty taloon muutostöiden yhteydessä. Julkisivukuvassa on materiaalimerkintänä 2” Toja ja rappaus: voi olla, että levytys on tehty rungon ulkopuolelle tervapaperin tms. tuulensuojan päälle ja roiskerapattu. Korkean sokkelipinnan materiaaliksi on esitetty betonirappaus: kivipinnat slammattu ja harjattu vaakaan kuten koulurakennuksen julkisivut.



Kuva 31. Irjanpirtti: Ullakko.



Kuva 32. Irjanpirtti: Kellari.



Kuva 33. Irjanpirtti.

## 3 Kansakoulut 1950-luvulla

### 3.1 KOULUSUUNNITTELU 1950-LUVUN ALKUPUOLELLA

#### 3.1.1 Oppivelvollisuus

Vuoden 1921 oppivelvollisuuslaki määritteli kuusivuotisen kansakoulun pakolliseksi kaikille 6–12 vuotiaille lapsille. Kattavan kouluverkon rakentaminen maahan kesti kuitenkin 1930-luvun lopulle, koska köyhät kunnat anoivat ja saivat lisäaikaa koulujen perustamiseen. Lisäksi pienille ja harvaanasutuille kunnille annettiin mahdollisuus järjestää opetus supistettuna vain muutamina viikkoina lukukaudessa: tämä vaihtoehto poistettiin laista vasta 1948 samalla, kun oppivelvollisuus-aikaa pidennettiin seitsemään vuoteen kansakouluissa, joissa ei ollut päiväjatkokoulua.

Laissa edellytettiin myös jatkoluokkien VII ja VIII järjestämistä osalle kansakoululaisia, koska oppikouluja ja ammattikouluja oli vain kaupungeissa ja niiden opiskelijaksi pääsy rajoitettua. Jatkoluokat keskittyivät nekin pääosin kaupunkiin, joten suurimmalle osalle lapsista opinnot rajoittuivat kuusivuotiseen kansakouluun. Eurooppalaisittain tämä oli poikkeuksellista, koska Länsi-Euroopassa ja pohjoismaissa oppivelvollisuutta kehitettiin 9–10-vuotisen yhtenäiskoulun suuntaan heti sotien jälkeen: Englannissa se toteutettiin jo 1940-luvun lopulla ja pohjoismaissa 1950-luvulla.

Koulutustarve muuttui radikaalisti 1950-luvulta 1970-luvulle, kun noin kolmannes väestöstä muutti maalta kaupunkiin kaupan ja teollisuuden palvelukseen. Vuoden 1958 Kansakoululaki laajensi oppivelvollisuutta niin, että jatkoluokkien järjestämisestä kansalaiskoulun nimellä tuli kunnille pakollista. Syntyi

rinnakkaiskoulujärjestelmä, jossa vaihtoehdot olivat joko 1) kuusivuotinen kansakoulu ja sen jälkeen kaksi-vuotinen kansalaiskoulu tai 2) nelivuotinen kansakoulu ja sen jälkeen viisivuotinen oppikoulu. Lukio-opintoihin kansalaiskoulun käyneillä ei ollut mahdollisuutta pyrkiä, vaan sieltä siirryttiin ammatilliseen koulutukseen tai suoraan työelämään. Järjestelmä oli voimassa vuoteen 1977, jolloin kaikkialla maassa oli siirrytty oppivelvollisuuskouluna toimivaan 9-vuotiseen peruskouluun.

#### 3.1.2 Suomalaiset koulurakennukset 1950-luvulla

Esko Vaismaa kirjoitti Maalaiskunta-lehdessä 7/1953, että *”Kansakoulujen uudisrakennustyöt ovat kuluvan vuosikymmenen suurin kunnallinen rakennustehtävä. Siirtoväen aiheuttama väestönkasvu koulupiireissä, sodanjälkeisten poikkeuksellisen suurten ikäluokkien tulo kouluikään sekä yleistä oppivelvollisuutta tehostaneet lainmuutokset – rajaseuduilla näiden lisäksi sodan aikaansaamat hävitykset – ovat luoneet tilanteen, joka ilmenee tuntuvana kansakoulutilan puutteena kautta maan asettaen kunnat raskaiden rakennustehtävien eteen.”* Jatkossa tässä kappaleessa esitetyt tiedot perustuvat Museoviraston yliarkkitehti Sirkkaliisa Jetsonen tekemään selvitykseen.

Vuonna 1951 kansakoulupiireissä oli noin 4 000 omaa koulutaloa, ja määrä kasvoi koko 1950-luvun ajan. Kouluverkosta tehtiin tiheä, jottei lasten koulumatka ylittäisi viittä kilometriä. Kaupungeissa ja taajamissa koulurakentamista vauhdittivat uudet asuinalueet ja alkava lähiörakentaminen.

Jetsonen kuvaa koulurakennusten yleisiä piirteitä seuraavasti: *”Luokkahuoneiden lisäksi keskikokoisessa*

kansakoulussa maaseudulla oli voimistelu-juhlasali puku- ja suihkutiloineen, käsityöopetustilat sekä luonnontiedon luokka. Lisäksi kouluun kuuluivat koulukeittola, kirjasto- ja kerhohuone, opettajainhuone, aula ja käytävät sekä wc:t, joihin usein oli sisäänkäynti ulkoa. Koulurakennuksen tyypillinen jäsentely 1950-luvulla perustui luokkahuoneiden rivistölle. Luokkasiipi oli keski- tai sivukäytävällinen ja siitä erillään oli voimistelusalisiipi. Maaston muodoista ja arkkitehtonisista tavoitteista riippuen siivet saatettiin sijoittaa peräkkäin porrastetusti tai toisiinsa nähden erisuuntaisesti. Siivistä tuli yleensä keskenään erikorkuisia, koska tilojen kerroskorkeudet ja -luvut poikkesivat toisistaan. Monikerroksisissa rakennuksissa yhteiset tilat kuten ruokasali, käsityön tilat ja kerhohuone sijoitettiin yleensä ensimmäiseen tai pohjakerrokseen, ja ylemmissä kerroksissa oli luokkahuoneita. Opettajainhuone pyrittiin sijoittamaan keskeiselle paikalle.” Lisäksi opettajien ja talonmiehen asunnot kuuluivat 1950-luvulla henkilökunnan luontoisetuihin ja siten kiinteästi kaikkien koulujen kokonaisuuteen.

Keskikäytäväkoulut olivat vuosikymmenen alkupuolella yleisempiä, mutta sivukäytäväratkaisun etuna oli parempi mahdollisuus suunnata luokkatiloja valon ja ilmansuuntien mukaan. ”Valaistuksen merkitystä koulutyöskentelyssä pidettiin kouluhuoneiden tärkeänä osana. Sekä päivänvalon että keinovalon ominaisuuksista kirjoitettiin muun muassa Opettaja-lehden artikkeleissa. Loistevalaisimet alkoivat 1950-luvun alussa saada jalansijaa kouluissa, vaikka esimerkiksi loistelampun valosävyistä ja heijastuksista oltiin huolestuneita.” Koulutiloista jäseneltiin myös monikäyttöisten keskushallien ympärille tai erillisiksi soluiksi, mutta käytäväkoulut olivat kansakouluissa vallitseva tyyppi.

”Tyypillisiä koulujulkisivujen piirteitä 1940-luvun lopulla ja 1950-luvun alkupuoliskolla olivat rapatut julkisivut, liuskekivikorosteet tai -sokkelit, tiili- tai peltikatteiset harjakatot. Ikkuna-aukkojen rivistöt leimasivat monikerroksista luokkahuonesiipeä, voimistelusalisiiven tunnisti korkeista ikkunoista. Keskikäytäväkoulun päädyssä oli korkea lasipinta ... Sisäänkäyntien ja välituntikatosten yksityiskohdat suunniteltiin huolella.”

Lehdessä Opin sauna ennen ja nyt 1957 kiteytettiin parhaan suomalaisen kouluarkkitehtuurin tavoitteet seuraavasti: ”pyrkimys inhimillisen, valoisan ja tarkoituksenmukaisen ympäristön luomiseen koulutyölle

ottamalla huomioon myös maasto ja rakennusta ympäröivä luonto”.

### 3.1.3 Koulurakennusten kustannukset

Kansakoulujen rakentaminen oli kuntien velvollisuus. Maalaiskunnat saivat kansakoulurakentamiseen valtiolta avustusta ja lainaa valtionneuvoston määräämien ns. normaalihintapäätösten puitteissa. Normaalin ylittävistä kustannuksista kunta ei ollut oikeutettu saamaan valtionapua. Tuen myöntämiseksi tuli koulurakennusten piirustukset ja työselitykset hyväksyttäväksi Kouluhallituksessa.

Normaalihintapäätöksissä määriteltiin luokkahuoneiden ja muiden tilojen koot, luokkahuoneen leveyden vaihteluväli, huonekorkeus sekä voimistelusalin ja erikoisluokkahuoneiden enimmäispinta-alat. Myös ikkunakorkeudesta, ikkuna-alasta, ilmanvaihdosta ja opettajien luontaisetuihin kuuluvien asuntojen pinta-aloista oli määräyksiä. Rakennusten tuli olla ”tarkoituksenmukaisesti, taloudellisesti sekä laajuudeltaan kohtuullisiksi suunniteltuja”.

Arkkitehti-lehdessä 10/1954 julkaistiin Helsingin kaupunginarkkitehti Claus Tandefeltin vastine Suomen Kunnallislehdessä 8/1954 olleeseen DI Alpo Lipan artikkeliin ”Tutkimusten kautta kansakoulujen rakennuskustannusten alentamiseen” Jälleenrakentamiskauden taloudellisen ja materiaalsen niukkuuden oloissa rakennuskustannusten pienentämiseen tähtäävät toimet olivat tarkasteltavina kaikissa rakennustyypeissä. DI Lippa oli artikkelissaan kiinnittänyt huomiota siihen, miten suunnitteluratkaisut vaikuttivat rakentamiskustannuksiin ja todennut huomattavia eroja koulurakennusten kuutiotilavuuteen suhteutetuissa kustannuksissa.

Tandefeltin mukaan vertailu oli harhaanjohtava, koska siinä ei eroteltu 3–4 luokkahuoneen ja opettajainhuoneen sisältäviä kouluja täydellisistä kansakouluista, joissa ”on mainittujen tilojen lisäksi eri tarkoituksiin varattuja erikoisluokkia, voimistelusaleja, ruokailuhuoneita, koulukirjastoja, kerhohuoneita, lääkärin vastaanottotiloja, henkilökunnan asuntoja ym.” Tandefeltin mukaan rakentamisen taloudellisuutta parannetaan eniten tarkalla rakennusohjelmalla ja rakennustyön paremmalla organisoinnilla.

Myös rakennuskustannusten vertailu kuutiotilavuuden perusteella oli mataliin sivukäytäväkouluihin

suuntaavien koulurakennusten kannalta epäedullista ja niinpä koulurakennusten normaalihintaperusteita uudistettiin 1955, jolloin siirryttiin tilavuustarkastelusta hyötyneliömetreihin perustuvaan vertailuun.

### 3.1.4 Arkkitehtilehdissä esiteltyjä 1950-luvun alkupuolen kansakoulurakennuksia

Ajankohtaisia kansakoulurakennuksia esiteltiin Arkkitehti-lehden numeroissa 9/1954 ja 11/1955. Jälkimmäisessä lehdessä on myös Jorma Järven artikkeli ”Koulurakennuksista”.

Vuoden 1954 numerossa arkkitehti Jorma Järvi esiteli Helsingin kaupungille suunnitteleman Herttoniemen kansakoulun, joka oli valmistunut 1952. Koulutilat toteutettiin korkeammista rakennuskustannuksista huolimatta matalina ja kolmeen siipeen hajautettuina kapeina massoina, jotta julkisivut pysyivät mahdollisimman matalina ja lähempänä lapsen mittakaavaa ja ympäröivän pientaloasutuksen rakeisuutta, ”joskin päätarkoituksena on ollut kaksipuolisen valaistuksen tarjoamat hyvät valaistussuhteet.” Luokkatiloja on sivukäytävien varrella kahdessa siivessä yhteensä parikymmentä. Voimistelusalin ja ruokailutilan aputiloinen ovat omassa siivessään. Rakenteista Järvi mainitsee kaksi: ”kiven ulkoseinät on eristetty lasivillamatalla ja ulkopuolelta päällystetty kalkkihiekkatiilillä keltaisin saumoin” sekä ”välikatot ovat ylälaattaholveja, joissa useimpien huonetilojen katot on päällystetty maalaamattomilla puukuittulevyillä, jotka antavat luokkahuoneisiin ym. vastaavan luontoisiin tiloihin riittävän äänenvaimennuksen.”

Meilahden kansakoulusta vuonna 1949 järjestetyn arkkitehtikilpailun voittajat Viljo Rewell ja Osmo Sipari esittelivät lehdessä koulun suunnittelutavoitteeksi ”muodostaa ahtaalle ja rakennusrajoitetaan mutkaiselle tontille mahdollisimman laaja ja suojainen piha, jonka ympärille luokkahuoneet eteläisiin ilmansuuntiin suuntautuvina on ryhmitelty.” Vuonna 1953 valmistuneen ja laajuudeltaan Herttoniemen koulua vastaavan kansakoulun tilat ovat kahdessa kerroksessa ja kahdessa siivessä, joista toisessa on sivukäytävä ja toisessa keskikäytävä. Kohteen esittelytekstissä Suomen Docomomon sivulla Mikko Lindqvist mainitsee koulurakennuksen ensimmäisenä esimerkkinä ”jäykistä kaavoista vapautuneesta koulusuunnittelusta Suomessa.” Luokkatilat avautuvat luonnonmukaisena säilytetyyn

pihaan yhtenäisten, vain väliseinien kohdilta pilasterein katkaistujen suurten nauhaikkunoiden kautta. Kaarevat julkisivut pehmentävät rakennuksen kompaktia massaa. ”Uuden pienimuotoisen ja ympäristöön sovittuvan arkkitehtuurin nähtiin sopivan lapsen mittakaavaan.”

Vuoden 1955 numerossa esitellään Viljo Rewellin ja Osmo Siparin suunnittelema Kirkonkylän–Hyrylän kansakoulu. ”Lähtökohdat suunnittelulle ovat rakennusohjelman lisäksi löydettävissä lähinnä maastollisista tekijöistä. Perusmaan ollessa laadultaan helposti irroitettavaa on koulun kenttäalueet muodostettu loivaan rinteeseen vaakasuoriksi maastoleikkauksella, jolloin rakennuspaikalle on muodostunut rakennuksen leikkausratkaisulle riittävä maaston tasoero.” Opetustilat ja yhteiskäyttöiset tilat on erotettu monipuolista käyttöä korostaen toisistaan niin, ettei ”e.m. tiloissa käyvä yleisö joudu häiritsevästi liikkumaan varsinaisissa koulutiloissa.” Sivukäytävän myötä luokkahuoneisiin saadaan valoa kahdelta puolelta ja ”... pohjamuodoltaan neliömäisenä se tarjoaa mahdollisuuden nykyaikaisen opetuksen suosimaan oppilaiden ja opetuspyörien ryhmittelyyn.” Rakennuksessa on teräsbetonirunko ja ulkoseinien lämmöneristeenä Siporexia.

Myös arkkitehti Erik Kråkström korostaa suunnitteleman Sulvan kansakoulun esittelyssä luokkahuoneiden kaksipuolista valaistusta ja luokkien neliömäistä pohjamuotoa sekä opettajankorokkeen puuttumista, jotka ”tekevät mahdolliseksi pulpettien vapaan sijoituksen sekä yksilöllisemmän opetusmuodon.” Koulurakennuksessa on vain neljä luokkaa, voimistelusalin ja muutama erikoisluokka. ”Ensimmäisen kerroksen eteishalli on samalla ruokasali sekä juhlatilaisuuksissa lämpiö.”

Arkkitehti Erkki Koiso-Kanttilan Rovaniemelle suunnitteleman Tapion kansakoulun asunto- ja opetustilalaajennuksessa ”suunnittelijan pyrkimyksenä on ollut rauhallisten, maanläheisten yksityisasuntojen sekä lasten mittakaavaan sopeutuvan, ympäristöön sulautuvan koulurakennuksen aikaansaaminen.” Tiloista mainitaan, että ”kouluhuoneiston valaistusolosuhteet on pyritty saamaan mahdollisimman edullisiksi kaksipuolisella päivänvalolla ja kattoon upotetuilla loistelampuilla. Sähkövalaistuksen voimakkuus on Lapin pitkää talvikautta ajatellen järjestetty tavallista suuremmaksi, 300 luxiksi.”

### 3.1.5 Lahden ja Nastolan uudet koulurakennukset 1950-luvun alkupuolella

#### 3.1.5.1 Kivimaan ja Kärpäsen koulut

Lahden kaupungin kouluverkkoon kuuluivat vuoden 1933 alueliitoksen jälkeen Läntinen kansakoulu (myöhemmin Länsiharju), Itäinen kansakoulu (Möysä), Eteläinen kansakoulu (Anttilanmäki), Pohjoinen kansakoulu (Niemi) sekä Jalkarannan kansakoulu. Kujalan kansakoulu rakennettiin 1938 ja tuli täysimuotoiseksi syksyllä 1944. Vuonna 1948 rakennettiin vielä pieni puurakenteinen Launeen koulu ennen suurempia kouluhankkeita.

Niemen koulurakennus oli sodan aikana osittain tuhoutunut tulipalossa. Se päätettiin kunnostaa, mutta uusien asuntoalueiden rakentua pohjoisiin kaupunginosiin tarvittiin merkittävästi lisää opetustiloja. Vuonna 1947 tehtiin päätös uuden Pohjoisen kansakoulun eli Kivimaan koulun rakentamisesta: koulutalo valmistui 1948. Niemen koulutalon kunnostus valmistui vasta syksyllä 1950.

Myös länteen Kasakkamäen ja Männistörinteen alueelle kaavoitettiin uusia pientaloalueita ja niiden lähistölle tarvittiin uusi kansakoulu. Kärpäsen kansakoulun suunnittelu aloitettiin heti Kivimaan koulun valmistuttua syksyllä 1948. Sen tilaohjelma ja arkkitehtoninen ratkaisu oli lähes samanlainen kuin Kivimaan, mutta sen luokkasiiven jatkeeksi rakennettiin yksikerroksinen lisäsiipi. Kärpäsen kansakoulu valmistui vuoden 1950 alussa.

Kivimaan ja Kärpäsen koulutalot suunniteltiin kaupungin Rakennustoimiston arkkitehtiosastolla: piirustukset on allekirjoittanut kaupunginarkkitehti Kaarlo Könönen, suunnittelijaksi on merkitty arkkitehti Irma Kolsi ja piirtäjäksi Viktor Semeri.

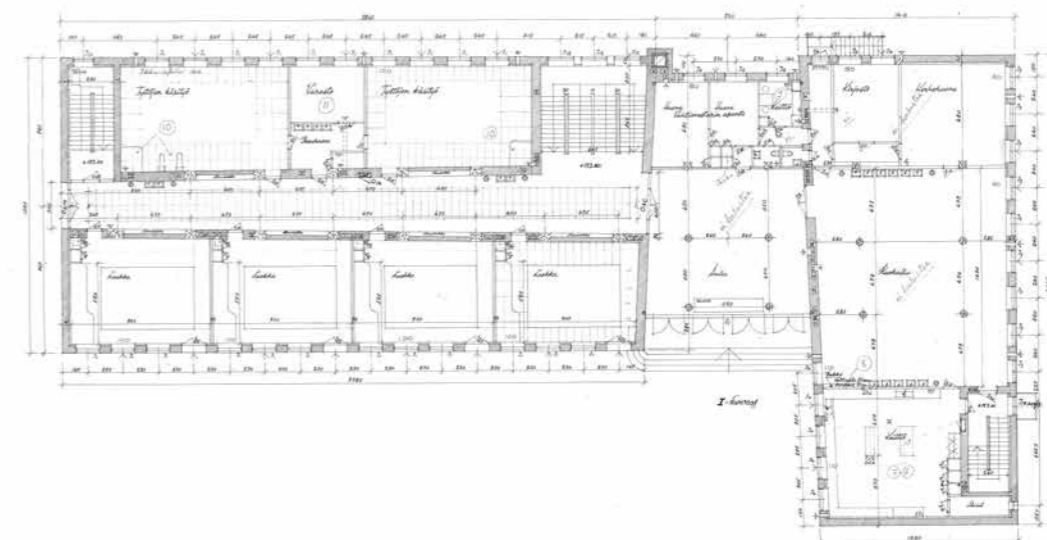
Molemmat koulurakennukset on sijoitettu valtatie varteen metsään raivatulle tontille. Pääsisäänkäynti on luokka- ja voimistelusalisiipien välissä ja sen edessä koulun piha talon kaakkoispuolella. Kivimaalla piha raivattiin avoimeksi kentäksi, mutta Kärpäsessä siihen on jätetty runsaasti puustoa: asemapiirustuksessa nimikirjaimet M.M. on alleviivattu ja ilmeisesti joku ulkopuolinen henkilö on vaikuttanut puuston säilyttämiseksi piha-alueella.

Koulurakennukset ovat osin kaksi- ja osin kolmikerroksisia. Ne on jaettu toiminnallisesti kolmeen osaan:



Kuva 34. Kivimaan koulu.

1. Luokkasiivessä on perinteinen keskikäytävä, jonka molemmiin puoliin on ollut alun perin yhteensä 12 perusluokkaa sekä alimmassa kerroksessa tyttöjen käsityöluokat. Toisessa kerroksessa olivat opettajienhuone ja kanslia, lääkärin ja hammaslääkärin vastaanottotilat sekä laulu- ja piirustusluokka. Ylimmässä kerroksessa oli luonnontieteiden luokka ja ullakolla vielä lapeikkunoin valaistu studio- ja kirjastotila. Luokkasiiven kulmassa on väljä nelivartinen pääporras. Käytävään on synnytetty valeperspektiivi kääntämällä käytäväseiniä päätyikkunaa kohti suhteessa 1:24.
2. Voimistelusalisiipi on luokkasiiven suhteen poikittainen. Sen alimmassa kerroksessa on ruokailutila ja keittiö sekä erillinen kerhohuone ja pieni kirjasto, joihin on erillinen sisäänkäynti koulun takaa. Juhla- ja voimistelusalin sekä näyttämö ovat toisessa kerroksessa. Sali on noin 1½ kerroksen korkeinen, joten tyttöjen puku ja pesutilat on sovitettu näyttämön päälle kolmanteen kerrokseen.
3. Korkeiden siipien välissä on kaksikerroksinen nivelosa, jonka alemmassa kerroksessa on avara sisäänkäyntiaula ja sen perällä talonmiehen asunto. Ylemmässä kerroksessa on juhlasalin lämpönä toimiva yläaula ja sen perällä poikien puku- ja pesutilat. Luokkasiiven käytävän tapaan aulan sivuseinät ovat vinot.



Kuva 35. Kärpäsen koulun pohjapiirustus.

Kärpäsen kouluun luokkasiiven jatkeeksi rakennettuun lisäsiipeen oli sijoitettu poikien veisto- ja koneistustilat, poikien wc:t sekä kodinhoidon opetustila. Siivestä oli sisäyhteys päärakennuksen kellariin, jossa teknisten tilojen lisäksi oli lisää poikien käsityötiloja, verstaas, pesutupa ja talouskellarit. Lisäsiiven ansiosta voimistelusalisiiven kellariin saatiin sopimaan tyttöjen wc-tilojen lisäksi myös 12,5 m pitkä uima-allas puku- ja pesuhuoneineen.

Luokka- ja salisiipi ovat vankkoja rapattuja tiili-massoja, joiden välissä on paviljonkimainen, lasinen ja pitkän parvekkeen edelleen keventämä nivelosa. Ulokeparvekkeilla on rikastettu julkisivuja myös voimistelusalin ja nivelosan takasivuilla sekä ranskalaisilla parvekkeilla luokkasiiven pihasivulla ja päädyssä. Myös nivelosan katto on osoitettu terassikäyttöön ja varustettu teräskateilla.

Rakennusten sommittelu on hierarkkista. Talojen pääjulkisivut avautuvat kaakkoon ja lounaaseen. Talolle saavutaan pääsisäänkäynti kohti koulupihaan läpi. L-muotoinen massoittelu synnyttää koulupihaan selvän rajauksen ja antaa sille suojatun ilmeen. Koillis- ja luoteissivut ovat selvästi sommittelun kannalta vähempiarvoisia, varattu huoltoliikenteelle ja avautuvat metsään päin.



Kuva 36. Kärpäsen koulun pääsisäänkäynti.



Kuva 37. Kärpäsen koulun siipiosa.

### 3.1.5.2 Kunnaksen koulu

Tauno Niemiojan suunnittelema Hiekkannummen, myöhemmin Kunnaksen koulu valmistui 1952. Koulutilat ja opettajien asunnot on sijoitettu yhteen pitkään, lounaan suuntaan avautuvaan rakennusmassaan, jonka kolme eri osaa erottuvat funktionaalisesti eri korkuisina, eri tavoin aukotettuina ja hieman toisistaan erilleen porrastettuina.

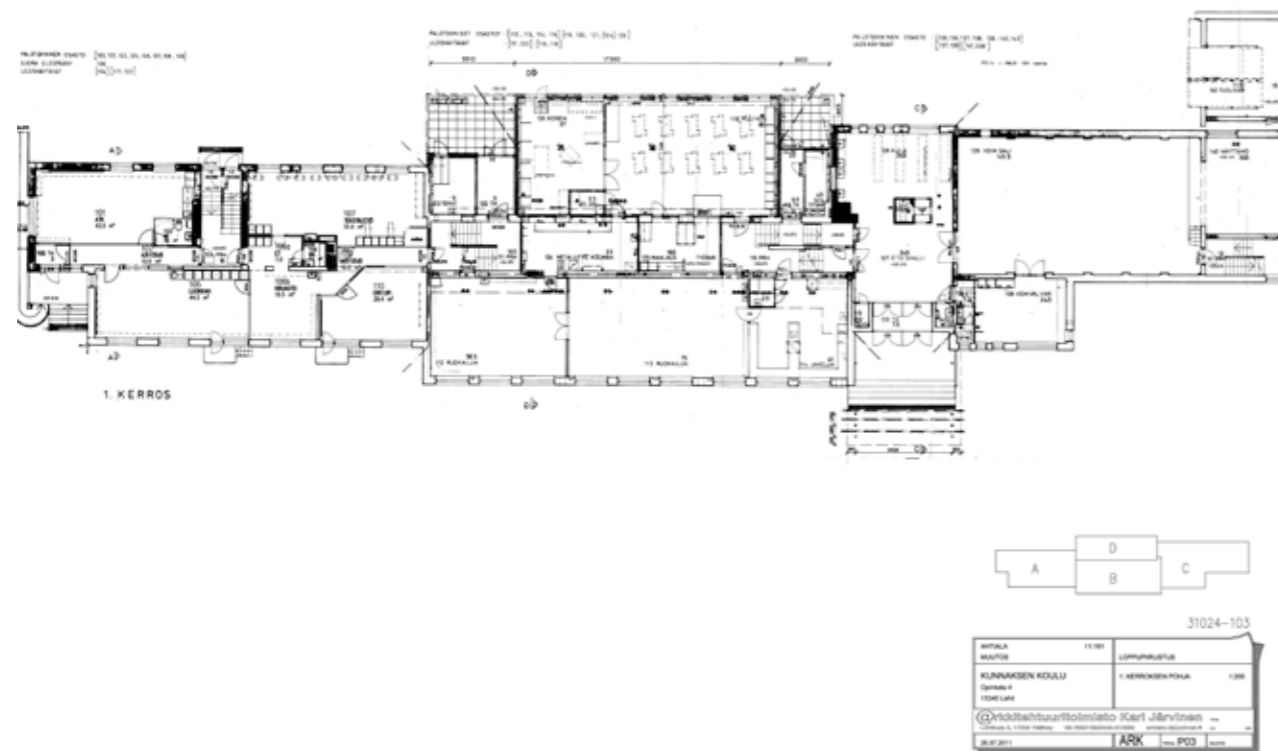
Pääsisäänkäynti on tässä kuten Kivimaalla ja Kärpäsessäkin sijoitettu koulun pihan taakse luokka- ja voimistelusalisiipien väliin. Luokkasiipi työntyy korkeana saapujaa kohti ja sen sivussa on hiukan sisäänvedettyä tuulikaapistia ja voimistelusalin aputiloista muodostettu yksikerroksinen volyyymi, jonka roolia korostaa pitkälle ulos työntyvä matala sisäänkäyntikatokas. Eteisaula, talonmiehen asunto ja voimistelusalin näyttämöineen ovat sisäänkäynnin takana. Salin alla kellarissa ovat tekniset tilat, puku- ja pesutilat sekä oppilas-wc:t.

Keskimmäinen osa on kolmikerroksinen luokkasiipi, jonka alin lattiataso on puoli kerrosta sisäänkäyntitasoa ylempänä. Luokkahuoneita on kolme kerrosta kohti väljän sivukäytävän varrella. Käytävän molemmissa päässä on portaat, koska molemmat sivusiivet on por-

rastettu puolen kerroksen verran suhteessa luokkien lattiatasoon. Rakennus myötäilee siten pituussuunnassa loivasti kaakkoon laskevaa maastomuotoa.

Kaksikerroksinen asuntosiipi on luokkasiiven jatkona talon länsipäässä. Siiven alla oleva kellari on noin puoli kerrosta luokkasiiven alimman lattian alapuolella ja alimmat asunnot vastaavasti puoli kerrosta sen yläpuolella. Asuntosiiven aukotus on luokkasiivestä poikkeava ja asuinkerrostalonomainen. Aukotuksen lisäksi pienet ulokeparvekkeet ja päädyn sisäänveto skaalavat siiven ilmettä intiimimmäksi. Tästä huolimatta aivan luokkasiiven jatkeena ovat olleet tyttöjen käsityöluokka sekä ylempässä kerroksessa opettajien huone ja kanslia, joihin on päässyt sivukäytävästä. Asuntoihin johtavaan porrashuoneeseen pääsee vain ulkokautta. Asunnot ovat olleet väljiä, vain kaksi asuntoa kerrosta kohti. Kellarikerroksessa ovat olleet sauna- ja pesutupaosastot sekä talouskellarit.

Erytisesti on huomioitava, että keittiötä ja ruokailutilaa ei koulussa ole ilmeisesti alun perin ollut lainkaan, vaan maaseutukouluissa yleisen tavan mukaan kouluruoka on tuotu sinne päivittäin ja ruokailu on tapahtunut luokissa.



Kuva 38. Kunnaksen koulun 1. kerroksen pohjapiirustus.

## 4 Myllypohjan koulu vuoden 1956 jälkeen

### 4.1 KOULUN OPPILASMÄÄRÄ JA VUOSIKORJAUKSET 1950- JA 1960-LUVUILLA

#### 4.1.1 Koulun oppilasmäärät vuosina 1957-70

Myllypohjan koulun opetusluokka- ja oppilasmäärät toiminnan alkuvuosina:

- 1956–57 oli 255 oppilasta, jotka oli jaettu 9 luokkaan: 3 alakoululuokassa (I–II) oli 28–29 oppilasta/luokka, 4 yläkoululuokassa (III–VI) 37–38 ja 2 jatkoluokalla (VII–VIII) 24
- 1957–58 oppilaita 239 ja kaikkia ikäryhmiä I–VIII yksi luokallinen: alakoulussa 28 oppilasta/luokka, yläkoulussa 36 ja jatkoluokilla 19–20
- 1958–59 oppilaita 251 ja yksi luokallinen joka ikäryhmää: alakoulussa 32–33 oppilasta/luokka, yläkoulussa 32 ja jatkoluokilla 29
- 1959–60 jatkoluokat jäivät pois, kun Keski-Lahden kansakoulu valmistui, joten oppilaita oli 213, yksi luokallinen jokaista ikäryhmää I–VI: ala- ja yläkoulujen oppilasmääriä ei eritelty, joten koko koulussa oli keskimäärin 35,5 oppilasta/luokkahuone
- 1960–61 oppilasmäärä oli 188 eli kuudessa luokassa keskimäärin 31–32 oppilasta/luokkahuone
- 1961–62 oppilaita 197 edelleen kuudessa luokassa, minkä lisäksi koulussa aloitti 10 oppilaan apukoulu: perusluokilla noin 33 oppilasta/luokkahuone sekä apukoulussa ikäluokat II–VI
- 1962–63 kuudessa luokassa oppilaita 191 ja apukoulussa 13: perusluokilla keskimäärin

32 oppilasta/luokkatila sekä apukoulussa ikäluokat II–V

- 1963–64 perusluokilla 195 oppilasta eli keskimäärin 32–33 oppilasta/luokkatila ja apukoulussa 10 ikäluokissa II–VI
- 1964–65 sama oppilasmäärä kuin edellisenä lukuvuonna
- 1965–66 sama oppilasmäärä kuin edellisenä lukuvuonna
- 1966–67 perusluokilla 178 oppilasta eli keskimäärin 29–30 oppilasta/luokkatila ja apukoulussa 7 ikäluokissa III–VI
- 1967–68 perusluokilla 181 oppilasta eli keskimäärin 30 oppilasta/luokkatila ja apukoulussa 10 ikäluokissa III–VI
- 1968–69 perusluokilla 145 oppilasta eli keskimäärin noin 24 oppilasta/luokkatila ja apukoulussa 11 ikäluokissa II–VI
- 1969–70 perusluokilla 167 oppilasta eli keskimäärin noin 28 oppilasta/luokkatila ja apukoulussa 10 ikäluokissa II–VI

#### 4.1.2 Vuosikorjauksia 1957-65

Tähän on koottu vuosikertomuksien tiedot alkuvuosien korjaustarpeista, jotta saadaan yleiskuva koulun heikoimmista ja eniten ylläpitoa vaatineista rakennusosista ja materiaaleista. Ylläpitotöitä tehtiin kesäisin ja niihin kuuluivat vuosittain huoltomaalaukset sekä sähkö- ja vesijohtokorjauksia. Eryttäviä kohteita olivat lisäksi:

- 1957 korjattiin koulun öljylämmityslaitteita ja asennettiin suojaverkot voimistelusalin ikkunoihin

- 1958 tehtiin pihalle telineet 100 polkupyörää varten, keinuryhmä, rekki ja jalkapallomaalit sekä sisällä ovi- ja lattiakorjauksia, lakkauksia sekä suojat juhlasalin valaisimille
- 1959 vesikaton ja paloportaiden korjauksia ja liuskekiveyksien uusimista, uudet kuivaustelineet ja hajotuskaivon korjaus, puulattioiden ja ulkovioiden lakkaus sekä ulkokaiteiden ja -telineiden maalaus
- 1960 koulun ikkunoiden tiivistys, ovien ja ikkunoiden korjauksia, juhlasalin lattian lakkaus ja pelikenttäkuvioiden maalaus, yhden asunnon tapetointi, liuskekiviportaiden korjaus ja uusi betonitaso päätyportaan eteen sekä ulkoviemärin osittainen uusiminen, putkijohtolaitteiden korjauksia ja uusi kiuas
- 1961 uusittiin liuskakiviportaaita ja syöksytorvien alaosat
- 1962 aidattiin koulun tontti ja asennettiin pihavalaistus, valettiin katokseen sekä asuntojen kellaritiloihin betonilattiat
- 1963 tehtiin suunnitelmat keittiön uudelleensisustamisesta, henkilökunnan pukuhuoneesta, jäädytetyistä tiloista, kuivavarastosta ja perkaushuoneesta sekä uusittiin tyttöjen käymälän sisäänmeno
- 1964 keittiön ja kellaritilojen muutokset olivat edelleen suunniteltavana, koska töitä ei aloitettu vesivaikeuksien takia
- 1965 maalattiin ikkunanpuitteet ulkopuolelta

Tämän jälkeen tehtyjä korjauksia ei ole enää kirjattu vuosikertomuksiin. Tilankäyttömuutoksia on vuosien varrella tehty ja joitain niistä on luettavissa vuoden 1987 arkkitehtipiirustuksista: alkuperäinen opettajienhuone oli muutettu kirjastoksi ja asunnot opettajien tiloiksi.

Talonsuunnitteluosaston nimissä on 10.5.1983 päivätty ”maalaustyöselitys ulkopuolisia pintoja varten”. Sen lisäksi on olemassa 19.4.1983 päivätty värityssuunnitelma, joka poikkeaa työselityksestä. Kuntotutkimuksen perusteella on arvioitavissa, että ulkoseinien rappauspinnat on maalattu selityksen mukaisesti Holvi-kalkkimaalilla kahteen kertaan. Sen sijaan sokkelipinnoitteena lienee käytetty Yki-sokkelimaalia.

Värityssuunnitelmassa on mainittu myös vesikaton maalauskohteena asbestisementtilevy, joka lienee talon alkuperäinen katemateriaali. Katoksen teräspeltikatto ja muut metallipinnat on ruosteenestokäsitelty ja huoltomaalattu Panssarimaalilla. Maalatut puupinnat on huoltomaalattu Teho-öljymaalilla kahteen kertaan. Lakatut ovet on pohjustettu lakkaglasuurilla ja lakattu alkydilakalla.

## 4.2 KOULUN LAAJENNUS JA PERUSPARANNUS 1988

### 4.2.1 Laajennustarve

Ennen peruskoulun aloitusta 1975 luokkakoot ovat olleet varsin suuria. Kouluverkon täydentyessä uusilla koulutaloilla, kaupungin väestönkasvun pysähtyessä ja suurten ikäluokkien ohitettua kansakouluikäni alkoivat oppilasmäärät yleensä lähestyä kaupungin asettamia tavoitteita 1960-luvun lopulta lähtien. Lähiöiden rakentaminen vaikutti kuitenkin niin, että lapsiperheet keskittyivät joihinkin kaupunginosaan ja niihin rakennetut koulut kärsivät tilan puutteesta. Mukkulassa ahtausta kesti koko 1970-luvun ajan: enimmillään koulussa oli kolmasluokkalaista 10 rinnakkaisluokalla. Toiseksi suurin koulu rakennettiin Liipolaan 1973 ja vielä yksi suuri koulu Jalkarantaan. Kärpäsen koulun ahtausta vähensi Metsäkankaalle 1980 rakennettu uusi koulu.

Ahtialaan kaavoitettiin 1970-luvun alkupuolella Laitumen kerrostaloalue. Tuolloin vielä uskottiin, että Ahtialan kaupunginosista kehittyisi Lahteen Tampereen Hervannan kaltainen satelliittikaupunki. Kasvu kuitenkin pysähtyi ja kerrostalojen rakentaminen jäi. Sen sijaan itäisiin kaupunginosaan kaavoitettiin jatkuvasti uusia pientaloalueita, joten ensin Myllypohjan ja myöhemmin Kunnaksen koulun ympärille muutti paljon uusia lapsiperheitä. Myllypohjassa painetta koulutilojen laajentamiseen oli jo 1980-luvun alkupuolella, jolloin noin kilometrin päässä koululta pohjoiseen sijaitsevan entisen Lahden seudun maamieskoulun rakennukset kunnostettiin Myllypohjan sivukoulun tiloiksi 1982. Ne olivat koulukäytössä syksyyn 1994, jolloin Ahtialan uusi koulu valmistui.

Molempiin Tauno Niemiojan Ahtialan alueelle 1950-luvun alkupuolella suunniteltuihin koulurakennuksiin

toteutettiin laajennusosat 1980-luvun lopulla. Kunnaksen koulun kylkeen rakennettiin kolmikerroksinen laajennusosa ja osa asunnoista otettiin henkilökunnan tiloiksi ja sivukirjaston käyttöön 1987. Vuotta myöhemmin valmistui Myllypohjan koulun laajennus vanhan luokkasiiven jatkeeksi. Rakennusten valmistumisesta oli laajennusvaiheessa kulunut 32–35 vuotta, kuten nyt uusien osien valmistumisesta.

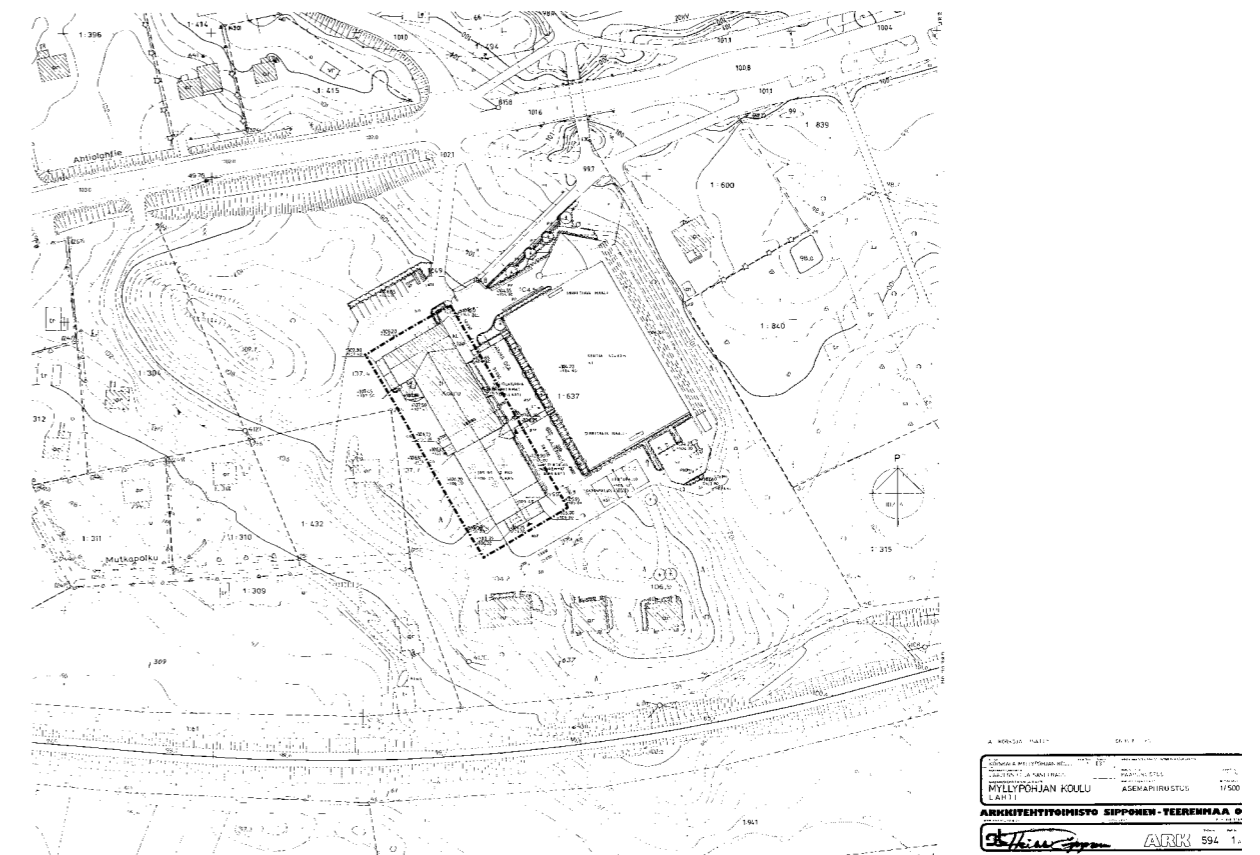
### 4.2.2 Laajennusosan ja vanhan osan muutosten suunnittelijat

Laajennus ja vanhan koulun perusparannus suunniteltiin Arkkitehtitoimisto Sipponen-Teerenmaa Oy:ssä 1987. Pääpiirustukset on allekirjoittanut RA Heikki Sipponen ja projektiarkkitehtina on toiminut RA Kimmo Varis. Laajennusosan rakennesuunnitelmat on laatinut Insinööritoimisto Lainpelto Oy / Hannu Lainpelto ja LVI-suunnitelmat LVI-insinööritoimisto Suunnittelulahti Ky / Jorma Nieminen.

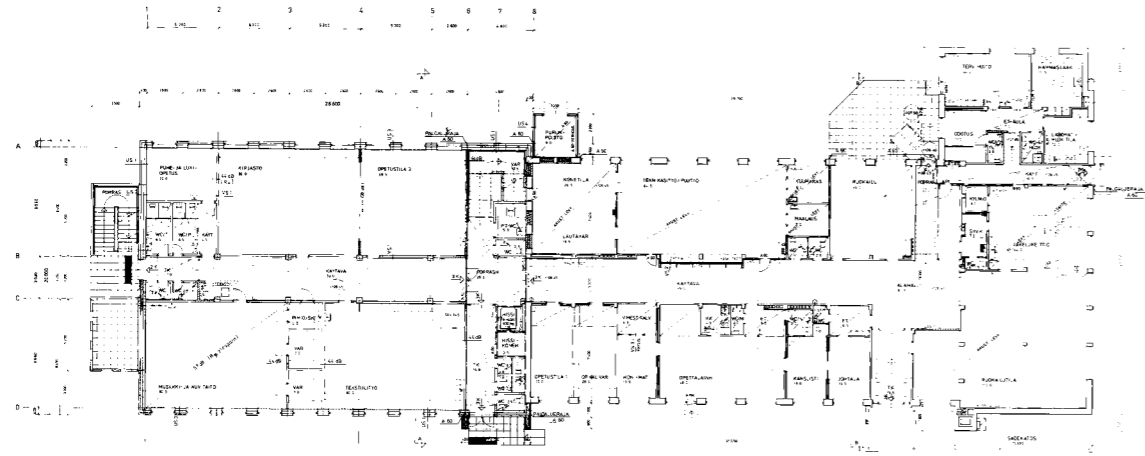
Lahtessa 28.9.1933 syntynyt Heikki Sipponen valmistui rakennusinsinööriksi Tampereen teknillisestä oppilaitoksesta 1956 ja rakennusarkkitehdiksi 1960. Valmistumisensa jälkeen hän palasi Lahteen töihin Unto Ojosen arkkitehtitoimistoon. Toimiston osakkaaksi hän ryhtyi 1967 ja nimi muutettiin Arkkitehtitoimisto Ojonen-Sipponen Oy:ksi. Vuonna 1974 nimeksi tuli Arkkitehtitoimisto Ojonen-Sipponen-Teerenmaa Oy ja myöhemmin 1980-luvulla Arkkitehtitoimisto Sipponen-Teerenmaa Oy.

Heikki Sipposen suunnittelutöitä ovat mm. laestadiolaikirjot Lappeenrannassa, Imatralla ja Hämeenlinnassa, seurakuntakeskukset Mäntyharjulla ja Vääksyssä, terveyskeskukset Padasjoella ja Asikkalassa, Säästöpankit Sysmässä ja Asikkalassa sekä Asikkalan maatalousoppilaitos ja Salpausselän yhteiskoulun laajennusosa.

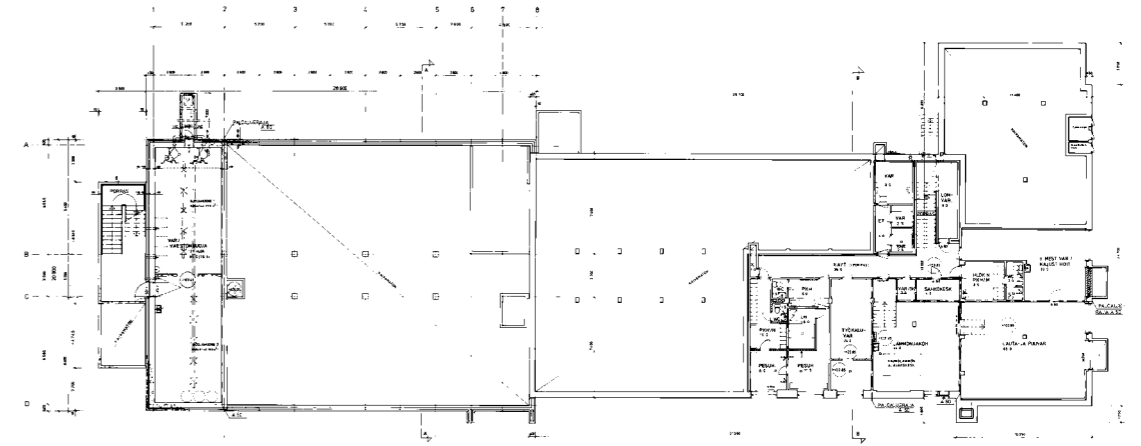
Kimmo Varis on syntynyt 7.6.1957 ja valmistunut rakennusarkkitehdiksi Lahden teknillisestä oppilaitoksesta 1986.



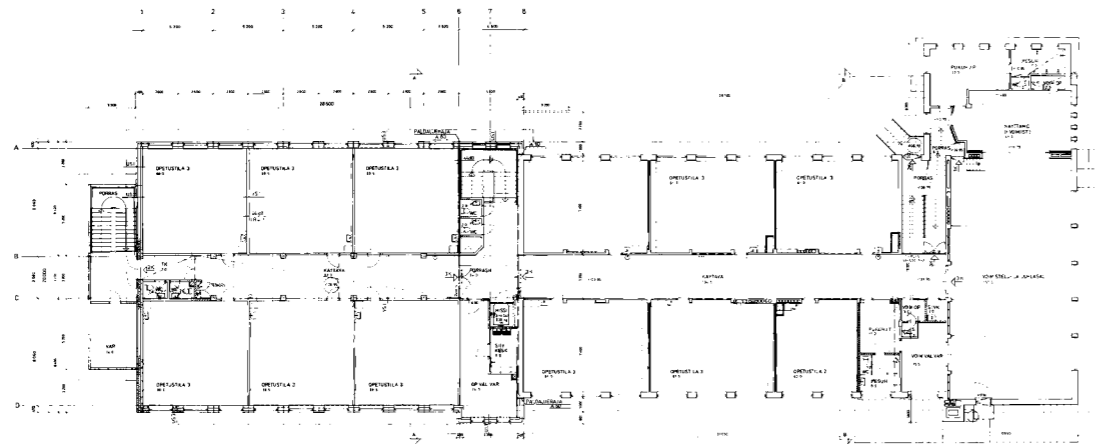
Kuva 39. Koulun laajennuksen asemapiirustus



Kuva 40. Laajennuksen 1. kerroksen pohjapiirustus.



Kuva 44. Laajennuksen kellarin pohjapiirustus.



Kuva 41. Laajennuksen 2. kerroksen pohjapiirustus.



Kuva 42. Laajennuksen käytävää.



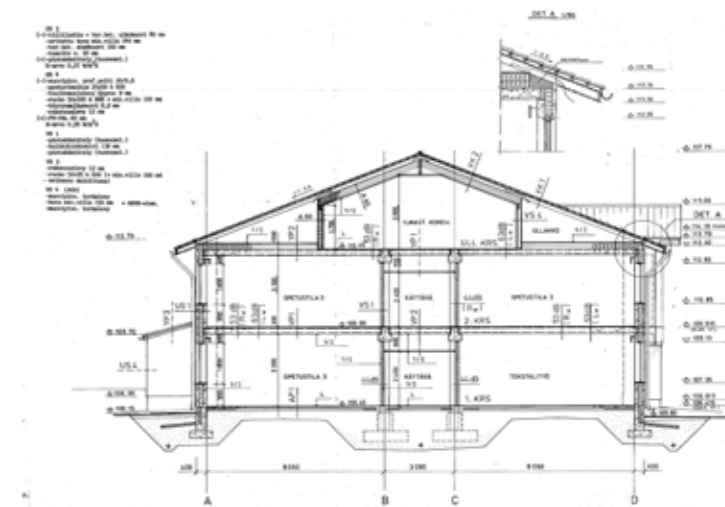
Kuva 43. Luokkatila laajennusosassa.

#### 4.2.3 Laajennusosan tilat ja runkorakenteet

Myllypohjan koulutalon tilat lisääntyivät laajennusosan myötä yli 60 %. Uuden osan kerrosala on 1170 kem<sup>2</sup>, bruttoala noin 1 380 brm<sup>2</sup> ja tilavuus noin 4 400 ram<sup>3</sup>.

Kerrostien nimet muutettiin niin, että entinen pohjakerros on nyt 1. kerros ja entinen 1. kerros nyt 2. kerros. Vanhan koulun hierarkkisesti tärkeintä ylempää kerrosta jatkettiin entisen levyisellä käytävällä ja kuudella uudella luokkatilalla sen molemmin puolin. Luokkien pinta-ala on hiukan pienempi kuin vanhojen ja niiden muoto on lähempänä neliötä, joka jo 50-luvulla miellettiin tavoiteltavaksi pohjamuodoksi. Vanhan ja uuden koulun väliin sovitettiin uusi porrashuone, hissi ja aputiloja. Laajennusosan eteläpäässä on kaikkia kerroksia yhdistävä kylmä ulkoporras, joten käytävän päätteeksi tarvittiin tuulikaappi, johon avautuu kaksi pientä wc-tilaa.

Alempaan kerrokseen sijoitettiin vielä yksi luokahuone, joka on liitettävissä kirjastotilaan avaamalla niiden välissä oleva paljeovi. Kirjaston toisella puolella on oppilaiden wc-tiloja sekä pieni puhe- ja lukiopetustila. Käytävän päässä on jälleen tuulikaappi ja kaksi pientä wc-tilaa. Käytävän toiselle puolelle on sijoitettu musiikin ja kuvaamataidon luokka aputiloihin sekä tekstiiliön luokka. Vanhan ja uuden osan välissä on uusi sisäänkäynti itäsvillulla, porras, hissi ja wc-tiloja.



Kuva 45. Laajennuksen leikkauspiirustus.

Laajennusosan kellarissa on S1-luokan väestön suoja, jonne päästään eteläpään ulkoportaasta. Ullakotila on saman korkuinen kuin vanhassa osassa ja siellä on laajennusosaa palveleva IV-konehuone.

Laajennusosa on rakennettu teräsbetonielementeistä: kantavana runkona tb-pilarit ja palkit sekä ontelolaatat. Ulkoseinissä tb-sandwich-elementit: sisäkuoren paksuus 160 mm, kova mineraalivillaeriste 140 mm ja ulkokuori yleensä 80 mm. Yläpohjan eristepaksuus on 300 mm.

#### 4.2.4 Muutokset vanhassa koulurakennuksessa

Koulun talotekniikkajärjestelmät uusittiin kaikilta osiltaan. Tiloihin rakennettiin koneellinen ilmanvaihto, keskuslämmitys korvattiin kaukolämmöllä ja lämmitysverkosto uusittiin, samoin vesijohto- ja viemäriverkosto sekä sähköjako ja valaistus. Ullakolle rakennettiin uusi IV-konehuone sekä voimistelusalin tuolivarasto.

Sisätiloissa uusittiin kaikki lattioiden muovipinnoitteet ilmeisesti näyttämöparvea lukuun ottamatta. Kaikki seinä- ja kattopinnat huoltomaalattiin uusiin värisävyihin: vanhoja sävyjä voi löytyä joistain ryhmäkeskus- ym. komeroista. Kaikki kalusteet ja varusteet uusittiin.

Vanhan koulun 2. kerroksen tiloihin tehtiin seuraavia muutoksia:

- yhdestä luokkahuoneesta lohkaistiin 1/3 tyttöjen puku- ja pesuhuonetta varten
- yksi luokkatila jaettiin kevyellä väliseinällä kahteen osaan
- kolmeen luokkahuoneeseen rakennettiin koteloitu IV-kuilu
- pääporras osastoitiin rautalankalasisseinällä ja -ovella
- pääportaan vastapäiseen syvennykseen lasitiiliseinää vasten rakennettiin uusi siivouskomero ja pukutila voimistelunopettajalle
- poikien pesutilaan rakennettiin wc.

Vanhan koulun 1. kerroksen tiloihin tehtiin seuraavia muutoksia:

- ruokailutilaa laajennettiin entiseen kirjastoon, joka oli ennen perusparannusta palvelut koulutarvikevarastona
- terveydenhoitajan tilasta ja opetusvälinevarastosta muodostettiin toinen ruokailutila
- keittiö uusittiin kaikilta osiltaan, entisen siivouskomeron paikalle sovitettiin kylmiö ja muihin varastotiloihin keittiön siivouskomero ja wc
- opettajien tiloiksi muutettuihin asuntoihin sisustettiin huoneet terveydenhoitajalle ja hammaslääkärille: väliseinämutooksia tehtiin vain vähän, mutta pääosa väliovista uusittiin
- alkuperäisiin opettajien tiloihin ja niiden vieressä olevaan luokkahuoneeseen rakennettiin uusi



Kuva 46. Ahtaaseen tilaan joutunut mosaikkibetoninorsu rautalankalasin läpi.



Kuva 47. Kuva voimistelunopettajien pukutilasta



Kuva 48. Ruokalaa.

opettajainhuone ja kanslia eteis-, wc- ja keittokomerotiloihin

- alkuperäinen tyttöjen käsityöluokka pilkottiin neljään osaan: opettajien monistustila, vahtimestarin tila, opetusvälinevarasto ja 20 m<sup>2</sup> opetustila
- poikien käsityön opetustiloja laajennettiin yhdistämällä lautavarasto ja poikien wc yhdeksi kone- ja varastotilaksi ja rakentamalla talon kylkeen uusi tila purunpoistokoneelle: poikien wc-tilan lattia purettiin ja laskettiin samaan tasoon muiden tilojen kanssa
- käytävän tieltä purettiin tyttöjen wc:t ja valmiiden töiden varastot.

Vanhan koulun kellarikerroksen tiloihin tehtiin seuraavia muutoksia:

- polttoaine- ja öljysäiliöhuone rakennettiin kokonaan uudelleen ja sinne sijoitettiin talonmiehen varasto, miesten puku- ja pesutila sekä lauta- ja puuvarasto, jonka huoltoreitiksi jätettiin hätäpoistumistieksi merkitty polttoaineluukku
- kattilahuone muutettiin lämmönjakohuoneeksi
- sähkökeskukset uusittiin entisille paikoilleen
- mankelihuone muutettiin työkaluvarastoksi
- pesutupa muutettiin naisten puku- ja pesutiloiksi
- asukkaiden saunatilat peruskorjattiin
- kellariin johtavat kuilut ummistettiin em. hätätietä lukuun ottamatta

#### 4.2.5 Vanhan ja uuden yhteensovitus

Ulkopuolella suurin laajennuksen myötä tehty muutos vanhassa koulussa on ollut eteläpäädyn tuulikaapin ym. rakenteisen purku laajennusosan tieltä. Uuden osan itäisivulle rakennettu sisäänkäyntierikeri sekä eteläpäädyn ulkoporrassarjestytyt mukailevat alkuperäistä teemaa.

Laajennusosan runkosyvyys on 2 m vanhaa koulua leveämpi. Levitys on tehty symmetrisesti vanhan rungon molemmin puolin. Kun käytävää on jatkettu entisen levyisenä, on luokkahuoneiden syvyys kasvanut 7,5 m:iin. Tilan leveyttä on voitu pienentää vastaavasti noin 9 m:stä noin 7,5 m:iin, jolloin opetustiloista on saatu lähes neliömäisiä. Ikkunakoko on vastaavasti pienentynyt ja mitoitettu 3M-moduuliin. Elementtirakenteen takia ikkunat on yhdistetty tiililaattavälillä



Kuva 49. Opettajanhuonetta.



Kuva 50. Teknisen työn luokkaa käsityöluokkaa.

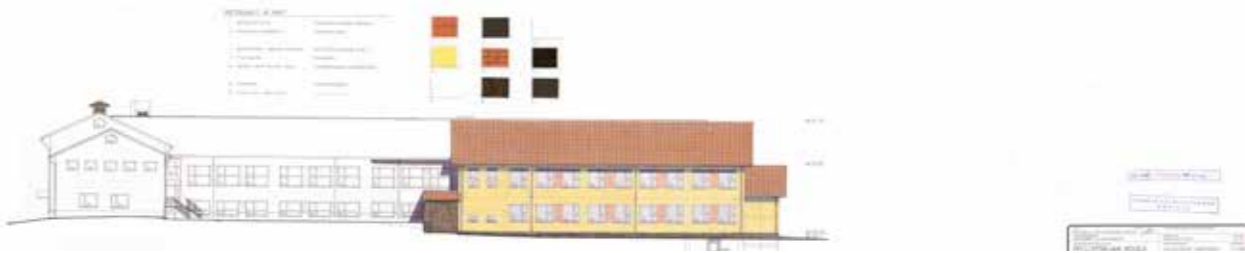


Kuva 51. Lämmönvaihdin





Kuva 52. Laajennuksen julkisivut etelään ja itään.



Kuva 53. Laajennuksen julkisivu länteen.

pareittain eikä luokkahuoneiden kokoa funktionaalisesti seuraaviin kolmeen ryhmään kuten vanhassa koulussa.

Vesikatolla harjalinja ja lappeiden jyrkkyys ovat samat kuin vanhassa koulussa, joten räystäät laskevat alemmas. Itäisivun uusi sisäänkäyntierikeri työntyy massasta ulos ja katkaisee julkisivun niin, että muutos ei kiinnitä huomiota. Takasivulla liitoskohdassa on peltiverhoiltu purunpoistokoppi, joka sitoo massoja yhteen. Vesikattomateriaaliksi on laajennuksen yhteydessä vaihdettu betonitiilet myös vanhan koulun puolelle, joten katon väri on yhtenäinen.

Vanhan koulun julkisivut oli maalattu 1983, joten niitä tuskin on käsitelty peruskorjauksen yhteydessä. Ilmeisesti elementtitehtaalla on tehty laajennusosan ulkopintojen harjaus ja värjäys: pinta on vanhaa koulua sileämpi ja vaikuttaa vaaleammalta, koska pysyy varjottomana ja puhtaampana. Myös elementtisaumat on saatu häivytettyä kohtuullisesti.

Laajennusosan kaikki elementit poikkeavat vanhan koulun vastaavista, mutta massoittelemalla ja vanhasta koulusta kopioitujen aiheiden avulla se on saatu alisteiseksi osaksi kokonaisuutta: laajennus ei ota omaa roolia tontilla.



Kuva 54. Koulu laajennuksen jälkeen lännestä.



Kuva 55. Koulun länsiseinää laajennuksen suunnasta.



Kuva 56. Laajennuksen länsiseinää luoteesta.



Kuva 57. Siirtoseinä kahden luokkatilan välissä.



Kuva 58. Remontoitua pesutilää.

#### 4.3 Korjauksia ja muutoksia 1989-2020

Kaupungin Rakennusosaston Puistotoimiston suunnitteluhortonomi Eila Palojärvi teki 1987 vihersuunnitelman Myllypohjan koulun piha-alueille. Suunnitelma toteutettiin rakennustöiden valmistuttua kesäkaudella 1989. Mahdollisesti osa tontin lehtipuu- ja pensasistutuksista on tältä ajalta. Asuinrakennukseen B2 vuosina 1992 ja 2001 tehtyjen muutossuunnitelmien asemapiirustuksista päätellen em. vihertyöt on toteutettu suunnitelma mukaisina koulun itäpuolella kentän ympäristössä, muttei länsipuolella.

Tontilla todettavissa olevia muutoksia ovat pysäköintipaikan merkittävä laajennus: pihasuunnitelmassa on vain 9 ap. Lentopallokenttä on vaihtunut koripallokentäksi ja leikkialuetta on laajennettu etelään.

Ainoa dokumentoitu muutos koulurakennuksessa on vanhan osan IV-konehuoneen laajennus vuodelta 2008. Vuonna 1987 tehtiin koneellinen ilmanvaihto vanhalla osalla vain 1. kerroksen tiloihin. Voimistelusalin ja 2. kerroksen luokkahuoneiden ilmanvaihto jätettiin painovoimaiseksi, joten nyt järjestelmä laajennettiin koneelliseksi myös 2. kerroksen opetustiloissa, mutta ei voimistelusalissa, jossa on vain koneellinen poisto.

Vuoden 2009 jälkeen on valokuvien perusteella uusittu ainakin seuraavat rakennusosat:

- 2. kerroksen luokkahuoneiden ovet vanhassa osassa
- voimistelusalin puulattian tilalle asennettu massalattia: rakenteesta ei ole tietoa
- 2. kerroksessa on kahden opetustilan väliin asennettu siirtoseinä
- muovimattoja on uusittu osassa opetustiloja.



Kuva 59. Vanhan välioiven erilaisia vetimiä.

## 5 Yhteenveto

### 5.1 ALKUPERÄISEN KOULUN OMINAISUUDET

#### 5.1.1 Koulurakennusten yleisiä piirteitä 1950-luvulla

Nastolan Koiskalan kylään rakennettu Myllypohjan kansakoulu edustaa taustatietojen valossa hyvin tyyppillistä 1950-luvun puolivälin koulurakentamista. Koko maassa kouluverkkoa laajennettiin samaan tahtiin, kuin uusia maatiloja, tontteja ja asuma-alueita rakennettiin yli 400 000 evakon, rintamamiehen ja kaatuneiden omaisten asuttamiseksi. Samaan aikaan toteutettiin maataloudessa rakennemuutosta, jossa maaseudun noin 200–250 000 kausityöläistä saivat pientiloja hoidettavakseen tai muuttivat kaupunkeihin teollisuustöihin.

Valtio tuki merkittävästi kansakoulujen rakentamista maaseudulle. Tukipolitiikan seurauksena viranomaiset myös ohjasivat koulujen suunnittelua ja rakentamista asettamalla koulutaloille tila- ja kustannustavoitteita sekä tarkastamalla piirustuksia, työselityksiä ja kustannusarvioita. Myllypohjan koulukokonaisuus on nähtävä nimenomaan tyyppillisenä maaseutukunnan koulurakennuksena, joka poikkeaa erityisesti pääkaupungin suurien koulujen avantgardesta, mutta myös Lahteen samaan aikaan suunnitelluista samanhenkisistä, mutta suuremmin resurssein toteutetuista koulutaloista.

Kansakoulun tilaohjelma on useimmiten purettu kahdeksi rakennusvolyymiksi: luokkatilat on koottu yhteen osaan ja voimistelusalit näyttämöineen ja aputiloineen toiseen osaan. Ruokailutila ja keittiö sijoitettiin pääsääntöisesti voimistelusalin alapuolelle sisäänkäyn-

titasoon. Myös Myllypohjan koulurakennuksessa näiden kahden osan tilaratkaisu on tyyppillinen ja arkkitehtuurin kannalta olennainen.

Koulutalojen kaksi erillistä volyymiä liitettiin yleensä yhteen nivelosalla, jossa oli pääsisäänkäynti ja juhlava eteisaula sekä vaihtelevasti muita tiloja. Myllypohjan koulun toiminnallinen ratkaisu on ollut poikkeava, koska selkeää pääsisäänkäyntiä ei ole, vaan molempiin kerroksiin mennään omasta pääovesta, joiden luonne ja muotoilu poikkeavat toisistaan merkittävästi. Niinpä sisäänkäyntien yhteyteen ei ole muodostettu keskeistä aulatilaa ja näyttävää porrashuonetta, vaan sisään-tulijalle on auennut suppeampi näkymä, jota on toki kohotettu detaljoiduin rakentein ja materiaalein.

Koulurakennushankkeisiin sisältyi varsinkin maaseudulla aina koulun kokoon sidottu määrä asuintiloja, jotka toteutettiin vaihtelevasti pienkerrostaloina, rivitaloina tai pientaloina joko erillisinä rakennuksina tai koulurakennuksen osina. Myllypohjan koululla asuntoja rakennettiin kahdeksaa opettajaa varten ja kaikki varsinkin laadukkaasti paritaloratkaisuuksina. Itse koulurakennukseen sijoitettiin vielä kaksi asuntoa, joten koulun mäki toiminut elävänä toimintaympäristönä myös kouluai-kojen ulkopuolella jo pelkästään asukkaiden voimin. Lisäksi koulutalon iltakäyttö on epäilemättä ollut ainakin alkuvuosina vilkasta, koska se palveli pitkään melko isoa asujaimistoa ainoana julkisena rakennuksena aikana, jolloin autoistuminen ei ollut vielä käynnistynyt.

#### 5.1.2 Myllypohjan koulun ulkoiset ominaispiirteet

Koulun sijoituspaikka lienee valittu ensisijaisesti liikenteellisin perustein valtatievarresta ja läheltä rautatien

seisaketta. Väylien välistä koulutontiksi on valittu lähitienoon korkein kohta. Kaavoittamattomalla maaseudulla rakennuspaikan valinta voitiin tehdä maisemallisin perustein ja julkisten rakennusten sijoittamisella mäkien päälle oli pitkä perinne. Rakennuspaikka oli edullinen sekä esteettisistä että terveydellisistä syistä, koska metsäinen pienilmasto on terveellinen. Lisäksi oli oletettavissa, että perustamisolosuhteet olisivat suotuisat.

Koulutalot pyrittiin sijoittamaan tontille mahdollisimman hyvin paikan ominaisuuksia hyväksikäyttäen. Tästä tavoitteesta myös Myllypohjan kansakoulu on hyvä esimerkki: tontin korkeuseroja on pyritty hyödyntämään sekä koulutalon että asuintalojen maastoon sovittamisessa. Tavoitteen kanssa ristiriidassa on kuitenkin ollut vaatimus laajan avoimen koulupihan rakentamisesta, mikä rinnetontilla on merkinnyt melkoisia tasaus- ja louhintatöitä. Niinpä koulutalon ympärille ei juuri jäänyt alkuperäistä puustoa vaan laajasti pelkät hiekkaiset pihat ja kulkuväylät. Ennen laajennusosan yhteydessä tehtyjä istutuksia keskittyivät tontin viheralueet luoteisosan metsään sekä opettajien asuntojen ympäristöön.

Tontille on alun perin saavuttu ainoastaan pohjoisesta valtatie suunnasta ja koulurakennus on sijoitettu lähes tontin korkeimpaan kohtaan siten, että sen pääjulkisivut avautuvat tulijalle kokonaisuudessaan. Asemapiirustuksesta ja vuonna 1960 olevasta ilmakuvasta on todettavissa, että alkuperäinen sisääntulotie oli nykyistä idempänä niin, että se johti suoraan voimistelusalisiiven päätyä kohti. Luokkasiipi ja itäsivun sisäänkäynti ovat nousseet silloin paremmin esiin ja voimistelusalin pohjoisfasadi väistänyt enemmän sivuun.

Sisääntulonäkymä on rakennuksen sommittelun oleellisin piirre. Koska luokkasiivessä on vain kaksi kerrosta, jäsenyytteen työntyvä salisiipi hierarkkisesti dominoivaksi ja luokkasiipi säestäväksi elementiksi. Näiden kahden osan julkisivujäsentelyn lähtökohdat ovat funktionaaliset, mutta salisiiven vertikaalinen sommittelu luokkasiiven horisontaalista vasten korostaa peruselementtien ominaisuuksia. Salin päädyssä oleva korkea parvekeikkuna on ensisijaisesti sommiteluelementti. Niemiojan suunnittelema pitkä, eri osia yhdistävä sisäänkäyntikatos ei toteutunut suunnitellussa muodossaan, koska se oli linjattu ikkunoiden päälle. Porrastettuna arkisesti muotoiltu katos ei aivan toteuta alkuperäistä tavoitetta.



Kuva 60. Koulurakennuksen pääsivut.



Kuva 61. Koulun pääty saapumissuunnasta.

Alkuperäisen rakennuksen eteläpäädyllä on ollut aivan erityinen ja nimenomaan Myllypohjan tilaratkaisulle ominainen rooli ”oppilaiden varsinaisena sisäänkäyntinä”. Asemapiirustuksessa rakennuksen on oletettu olevan tarkasti pohjoiseteläsuuntaisen, joten pääty on avattu valoa kohti. Ovelle saavutaan koulurakennuksen itäjulkisivu ohittaen nousten loivaa rinnettä tasolle, joka on vajaan 3 m itäsivun sisäänkäyntiä korkeammalla. Luokkasiiven päätyyn on avattu suuret ikkuna-aukot, jotka ovat aikakauden keskikäytäväkouluille yleinen ratkaisu: vertikaalinen ikkunanauha on ulotettu lähes räystäälle asti, vaikka ylimmäinen suuri ikkuna valaisee pelkästään korkeaa ullakotilaa.

Sen sijaan päädyn eteen rakennettu matalampi tuulikaappirakennus oli omaperäinen: tuulikaapin lattiataso on 1,5 m kerroksen lattiatason alapuolella, joten sen sisäpuolella on ollut vielä pieni tasanne ja puolen käytävän levyinen porras, jota on noustu juhlasaliin johtavalle luokkasiiven käytävälle. Tilallinen koko-

naisuus on klassistinen ja juhlava, prosessia rakentava. Aihetta vahvistavat myös tuulikaapin massiiviset sivuseinät, joiden muotoilussa on klassistisia muistumia.

Ilmavalokuvien perusteella vaikuttaa siltä, että pihalueet on jo alun perin jaettu kahteen erilliseen osaan. Lasten koulupiha ja kenttä ovat yhtenäisenä hiekkaluokkakuolon itäpuolella. Pohjoispäädyn huoltopiha ohi on jatkunut ajoreitti rakennuksen länsisivun ohi Irjanpirtille ja muille opettajien asuintaloille, koska sinne ei ole ollut tieyhteyttä länsipuolen asuinalueelta. Koulutalon ja asuintalojen välissä koulu- ja asuinpihat on erotettu toisistaan istutuksin. Tämä jako korostaa myös länsisivun roolia ns. neljäntenä julkisivuna, jonka jäsentely luokkasiivessä toistaa pääjulkisivun aiheita ja on salisiiven länsipäädyssä skaalattu asuintalon mitta-kaavaan.

Opettajien asuntojen sijoittamiselle erillisiksi rakennuksiksi tontin etelälaitaan voi arvata muutamia perusteita:

- asunnot on haluttu avata edulliseen ilmansuuntaan, johon koulurakennuksen vieressä ei ole mahdollisuutta
- etelään avautuva rinne tarjoaa asukkaille komeat näkymät
- paritaloratkaisussa rakennukset voitiin sijoittaa maastoon mahdollisimman vähin maastotöin
- paritalorivin väleistä on avautunut näkymiä etelään koulupihalta ja eteläpäädyn sisäänkäynniltä
- tontin perälle sijoitetut asunnot saavat olla rauhassa kaikkina koulun käyttöaikoina

### 5.1.3 Myllypohjan koulurakennuksen tilalliset ominaispiirteet

Alkuperäisten piirustusten perusteella voi olettaa, että kerros, jossa ovat varsinaisen kansakoulun kuusi luokkahuonetta keskikäytävän varressa sekä sen päätteessä oleva valoisa voimistelu- ja juhlasali, oli koko suunnitelman ydin. Tilaratkaisu on selkeä ja rationaalinen puhumattakaan pienehköön käytävälaitaan sovitetuista runsaista lisäelementeistä: palkkien muotoilu, lasiovi käytävän päätteessä, molemminpuolinen sivuvalo käytävän pohjoispäässä ja luonnonvalo etelästä sisäänkäynnin yli, luokkahuoneiden yläikkunat sekä lattian mosaiikkibetonipintoihin sommitellut sympaattiset koristukset, joista mystisin on liikennetilän risteykseen



Kuva 62. Näkymä käytävästä, mosaiikkibetonilattia, palkkien muotoilu, yläikkunat ja päätteessä lasiovi.



Kuva 63. Pääsisäänkäynnin aulan ominaispiirteitä, kuten lasitiiliseinä, mosaiikkibetonilattia. Tilallisena heikennyksenä on metallinen alakatto.

muotoiltu norsu. Äänenvaimennukseen käytetyt lastuvillalevyt olivat aikaudelle tyypillinen perusratkaisu, mutta palkkien välissä ne pehmentävät äänen lisäksi myös sisätilan ilmettä.

Vaikuttaa siltä, että pääkerroksen ja julkisivukomposition asettamat reunaehdot ovat rajoittaneet koulutalon joitakin tilaratkaisuja niin, että on jouduttu tekemään myös kompromisseja. Hankkeelle haettu valtion tuki on toisaalta ohjannut tilaohjelman sisältöä, mutta rajoittanut samalla rakennuskustannusten kautta

rakennusten pinta-alaa. Alkuperäiset suunnitteluratkaisut vaikuttavat ehkä em. syistä paikoin väkinäisiltä. Tällaisia esimerkkejä ovat voimistelusalista unohtunut toinen pukuhuone sekä alemmassa kerroksessa varastojen sullominen käytävätilaan ja pieni opettajainhuone. Myöskään asukasliikenne kellaritilaan ei ollut mukana alkuperäisessä suunnitelmassa, vaan lisättiin siihen rakennusvaiheessa.

Sen sijaan hyviä esimerkkejä monikäyttöisyydestä ovat olleet ruokailutilan käyttäminen kerhohuoneena ja siihen liittyvä pieni kirjastotila, jotka kehystävät hienosti alemman kerroksen pientä sisäntulohallia: pienestä aulasta on muotoiltu lasitiiliseinillä ja lattian kuvioinnilla käyttäjiä arvosta keskeistila. Sen ääreen saatiin rakennusvaiheessa sovitettua myös terveydenhoitajalle vastaanottotila, joka lienee tullut mukaan tilaohjelmaan Lahden kaupungin omistajaohjauksen kautta.

#### 5.1.4 Irjanpirtin rooli

Irjanpirtin tontti ei kuulunut alkuperäiseen koulualueeseen. Runkovaiheessa ollut asuinrakennus ostettiin opettajien asuintaloksi ja muutos suunniteltiin vir-



Kuva 64. Irjanpirtti koululta.

katyönä. Rakennustyön loppuunsaattaminen liitettiin koulutalon urakkaan. Rakennus ei muotoilultaan liity koulutontille suunniteltuihin rakennuksiin. Jyrkkään rinteeseen upotettu ja korkeimmalta sivultaan nelikeroksinen rintamamiestalo on sijaintinsa ja kokonaisuudesta poikkeavan ulkomuotonsa puolesta mielenkiintoinen kuriositeetti Myllypohjan kouluympäristössä.

Tontin käytön kannalta Irjanpirtti sijaitsee koulutalon yksityisemmällä ja muokattavissa olevalla takasivulla, joten voi olla, että sen voisi liittää jollakin tavoin koulurakennuksen osaksi. Erillisen asuintalon muokkaminen toiseen käyttötarkoitukseen tai kunnostaminen turvallisesti asuttavaksi vaikuttaa kuitenkin toteutukseltaan työläältä, koska kellaritiloja on paljon suhteessa asuintiloihin ja rakenteita jouduttaneen uusimaan melko laajasti.

## 5.2 MUUTOSTEN VAIKUTUKSET

### 5.2.1 Rakennuksen ulkoinen ilme ja tontin käyttö laajennuksen jälkeen

Vuonna 1988 tehty laajennus alistuu tietoisesti vanhan koulun teemoihin eikä sille ole annettu vahvaa itsenäistä roolia. Vaikka uudisosan mitoitus ja rakennjärjestelmä poikkeavat vanhasta, on sen massa ja julkisivujäsentely hakenut muotonsa ja aiheensa alkuperäisestä rakennuksesta. Voimistelusalisiipi on säilyttänyt asemansa ja horisontaalinen luokkasiipi on saanut lisää pituutta. Laajennusosan uusien sisäänkäyntien muotoilussa on muistumia puretusta eteläpäädyistä.

Koulutontilla vaikutus on ollut jonkin verran negatiivinen, kun osa koulupihasta on jäänyt laajennusosan alle ja liikenneyhteys asuintalolle on jouduttu ohjaamaan Irjanpirtin ympäri jyrkkien mäkien kautta tai koulupihan läpi. Vaikutusta on kompensoitu pihan tarkemmalla toiminnallisella suunnittelulla sekä lisäämällä viihtyisyyttä leikkivälineillä ja istutuksilla.

### 5.2.2 Muutosten vaikutus alkuperäisiin sisätiloihin

Laajennuksen tilaratkaisu on luonteva, kun molemmissa kerroksissa on jatkettu vanhan osan käytävää suoraan etelään ja sijoitettu uudet opetustilat sen ympärille. Ylemmässä kerroksessa on selvästi tunnistettu tilojen erityispiirteet muuten, mutta käytävän

pohjoispäässä käytävän molemmille puolille suunnitellut levikkeet on katkaistu toisella puolella umpiseinällä ja portaan puolella palo-ovella: lattiassa olevalta norsulta on leikattu häntä ja kärsä.

Alemmassa kerroksessa käytävän avaaminen on selkeyttänyt tilaratkaisua ja sisäänkäyntiaulan roolia. Sen sijaan välipohjan alle aulassa ja porrashuoneessa levitetty alumiinisälealakatto synnyttää tiloihin ahtauden vaikutelman. Yhteiset tilat ovat alkuperäisen hierarkian kannalta yksittäisiä luokkahuoneita arvokkaampia ja niiden alkuperäinen korkeus olisi syytä säilyttää.

## 5.3 SÄILYNEISYYS JA SÄILYTETTÄVYYS

Myllypohjan kansakoulun oleellimmat ja arvokkaimmat ominaisuudet ovat säilyneet kuluneiden 67 vuoden aikana hyvin: saapumisnäkyvä, julkisivujen ilme, rakennusosat ja materiaalit sekä sisätilojen hierarkia ovat helposti paikan päällä tunnistettavia alkuperäisiä. Sisätiloissa on säilynyt myös keskeisten tilojen elementtejä: lasitiiliseinät, kuvioitunut mosaiikkilattiat ja portaat, koristeelliset porraskaiteet, liikuntasalin valoisa ilme, näyttämön puulattia ja välipohjien lastuvillavaimennukset.

Yhteistiloissa niiden korkeus, ulottuminen välikattoon asti kuten ylemmän kerroksen käytävällä, on olennainen tilallinen tekijä, joka olisi suotavaa palauttaa myös alemmassa kerroksessa. Yhteiset tilat on Myllypohjasakin rakennettu edustaviksi ja kestäviksi eli pysyviksi. Sen sijaan jo 1950-luvun koulutilakeskustelussa oli esillä luokkahuoneiden muunneltavuus, vaikka Myllypohjaankin rakennettiin vielä kateederit ja opettajille kiinteät työpöydät.

Mikäli arvottamisen kriteeriksi otetaan professori Henrik Liliuksen muinoin antaman ohjeen mukaisesti arkkitehtoninen intentio, voi Myllypohjan koulun eri osat luokitella eri kategorioihin melko selvästi:

1. Vanhassa koulurakennuksessa on panostettu rakennusvolyymien vaikuttavuuteen ulkona eli pohjoiseen ja itään avautuviin julkisivuihin, niiden jäsentelyyn ja niitä kohti saapumiseen. Sisällä päätiloja ovat aulat, käytävät ja portaat sekä juhlasali.
2. Vanhan koulun opetustilat on ratkaistu toiminnallisuutta painottaen, joten niiden mukauttaminen uusiin tarpeisiin on luontevaa ja alkuperäistä ideaa mukailevaa.

3. Koulutalon laajennuksessa intentio on kohdistunut sopeuttamiseen, missä on onnistuttu hyvin. Toisaalta laajennusosalla ei samasta syystä ole itsenäistä ominaislaatua tai sen myötä syntyneellä uudella kokonaisuudella vanhimman osan laatua ylittävää lisäarvoa. Sivusuuntiin muodoltaan suljettuna se vaikeuttaa uusien osien lisäämistä koulurakennukseen, kun saman teeman jatkaminen ei ole enää mahdollista.
4. Koulun paritalojen asuntoratkaisut ovat omaperäisiä, mutta rakennukset asuintaloina ja koulukokonaisuuden osina kauniita ja sympaattisia. Niiden asema tontilla on kuitenkin koulutalon laajennuksen myötä muuttunut ja lisäksi ne ovat joutuneet Lahti-Heinola moottoritien vaikutusalueelle: näkyvä asunnoista etelään on komea, mutta liikennemelu talojen ulkopuolella todella voimakas.
5. Irjanpirtti on liitetty koulukokonaisuuteen sattumanvaraisena lisänä. Sen suunnittelutavoitteissa ei koristeellisesta kuistista huolimatta ole tai voikaan olla kunnianhimoisia päämääriä, kun lähtökohtana on ollut tavanomainen tyyppitalo. Rakennus on kuitenkin osa syksyllä 1956 valmistunutta Myllypohjan koulumiljöötä.

Vaikka Myllypohjan koulu piiloutuukin kaupunkikuvassa tiheän puuston keskelle, sijaitsee koulutontti edelleen komealla paikalla ympärille levittäytyvän asutuksen keskellä. Siten ratkaisu, jossa uusi koulu sijoittuu samalle paikalle, on luonnollinen ja perusteltu, vaikka tontti onkin ahdas. Vanha koulurakennus uuden kokonaisuuden osana on ehdottoman arvokas lisä, jonka mukana oppimisympäristöön saadaan mukaan historia ja aika: *"Historia on tilassa ja aika on materiassa"* (Tore Tallqvist).

# Lähteet

## PAINETUT LÄHTEET

- **Selvitys Lahden kulttuurihistoriallisesti arvokkaista kohteista**  
toim. Riitta Niskanen ja Tuija Vertainen, Lahden kaupunki, Kukkila 2000
- **Selvitys Lahden sodanjälkeisestä rakennusperinnöstä**  
Riitta Niskanen ja Tuija Vertainen, Lahden historiallisen museon julkaisuja 3, Helsinki 2012
- **Nastolan kulttuuriympäristöselvitys**  
Lahden historiallisen museon julkaisuja 12, Lahti 2020
- **Päijät-Hämeen rakennettu kulttuuriympäristö**  
Henrik Wager, Päijät-Hämeen liitto A159, Lahti 2006
- **Lahden kaupungin kansakoulut 100-vuotta 1871–1971**  
Lahden kaupungin kansakoululaitos lukuvuonna 1971–1972, toimintakertomus, Lahti 1973
- **Kouluolot, yhdistystoiminta, Salpausselän hiihdot**  
Antero Heikkinen, Lahden historia, Lahden kaupunki, Hämeenlinna 1980
- **Lahden kaupunkikuvan ja arkkitehtuurin kehityspiirteitä**  
Timo Tuomi, Lahden historia 2, Lahden kaupunki, Savonlinna 1992
- **Lahden kansa- ja oppikoulut 1870–1975**  
Reino Kallio, Lahden historia 4.1, Lahden kaupunki, Jyväskylä 2005
- **Lahden peruskoulut ja lukiot 1975–2003**  
Olavi Latikka, Lahden historia 4.1, Lahden kaupunki, Jyväskylä 2005
- **Kaupunkirakenteen kehitys 1878–1983**  
Yleiskaavan perusselvitykset, Lahden kaupunkisuunnitteluvirasto B11 / 1984, Lahti
- **Kerrostalot 1940–1960**  
Erkki Mäkiö & al, Rakennustieto Oy, Helsinki 1990
- **Kun Lahti rakennettiin**  
Unto Tupala, Lahden kaupunki, Lahti 1994
- **Lahden rakentaminen jatkuu**  
Unto Tupala, Lahden kaupunki, Pieksämäki 1998
- **Kertomukset Lahden kaupungin kunnallishallinnosta 1948–1970**  
Kaupunginvaltuuston ja -hallituksen sekä lautakuntien vuosikertomukset  
Lahden kaupunki, Lahti 1949–1971
- **Nastolan historia IV – Nastolalaisten ja Nastolaan muualta tulleiden elämä 1939–2015**  
Ville Eerola, Suomalaisen Kirjallisuuden Seura, Helsinki 2020

- **Tusina täynnä rakennusperintövuosia – Lahden ERP-toimintaryhmän juhla**  
Lahti 2006
- **Lahtea jälleenrakentamassa**  
toim. Virpi Tervonen, Etelä-Hämeen arkkitehdit SAFA, Lahti 1998
- **Koulu ja menneisyys – Oppivelvollisuus 100 vuotta**  
toim. Janne Sääntti, Koulutuksen ja kasvatuksen historian seuran vuosikirja, Helsinki 2021
- **Kansakoulu – armas aika**  
Juhani Seppovaara, Rakennustieto Oy, Hämeenlinna 2000
- **Arkkitehtilehdet 9/1954, 10/1954 ja 11/1955**

## AIKAISEMMAT RAKENNUSHISTORIA-SELVITYKSET / JORMA LATVA

- **Sopenkorven teollisuusalue, Lahti – Rakennushistoriallinen selvitys 10.6.2010**
- **Lahden lyseo – Rakennushistoriaselvitys 2011**
- **PHKK Ståhlberginkadun kampusalue – Rakennushistoriaselvitys 2012**
- **Lahden historiallinen museo, Lahden kartanon päärakennus – Rakennushistoriaselvitys, alustava 2017**

## VERKKOJULKAISUT

- <https://kartta.lahti.fi/ims>
- <https://asiointi.maanmittauslaitos.fi/karttapaikka/>
- <https://timomeriluoto.kapsi.fi/Sivut/Paasivu/KARTAT/Kaupunkikartat/Kaupunkikartat.html>
- <https://fi.wikipedia.org/wiki/Ahtiala>
- <https://docomomo.fi/kohteet/meilahden-kansakoulu/>
- <http://www.koulurakennus.fi/1950-luvun-koulu/arkkitehtuuri:>
- **Kyläkouluista lähiökouluihin 1945–1960**  
Sirkkaliisa Jetsonen, Museovirasto 2020

## MYLLYPOHJAN KOULUN PIIRUSTUKSET

- **Alkuperäiset piirustukset 1954–55 / Ahtialan kansakoulu**  
Arkkitehtipiirustukset / Tauno Niemioja:  
*Pääpiirustukset 1954 / 24.8.1955* 7 kpl
- **Alkuperäiset piirustukset 1956 / Irjanpirtti**  
Arkkitehtipiirustukset / Lahden kaupungin Rakennustoimiston Arkkitehtiosasto / Valter Karisalo:  
*Pääpiirustukset 29.3.1956* 5 kpl

- **Julkisivumaalaus 1983**  
Arkkitehtisuunnitelma / Talonsuunnitteluosast  
*Työselitys 10.5.1983* 3 sivua
- **Laajennus 1988–89/ Myllypohjan koulu**  
Arkkitehtipiirustukset/ Arkkitehtitoimisto Sipponen–Teerenmaa Oy / Heikki Sipponen (Kimmo Varis):  
*Pääpiirustukset 10.8.1987* 12 kpl  
Rakennepiirustukset/ Insinööritoimisto Lainpelto Oy:  
*Piirustukset 7.8.1987–11.4.1988* 53 kpl  
*Elementtiluettelo / Partek elementtitehtaat* 1 kpl  
IV-piirustukset / LVI-Insinööritoimisto Suunnittelulahti Ky / Jorma Nieminen:  
*Ilmanvaihtopiirustukset 10.8.1987* 9 kpl  
*Lvi-koneluettelo 12.3.2008 / Hewacon-LVI Oy* 1 sivu
- **Asuntokorjaus 1992**  
Arkkitehtisuunnitelma / Lahden tekninen virasto / Leena Rikala:  
*Asemapiirros 19.2.1992* 1 kpl
- **Pihasuunnitelma 2001**  
Arkkitehtisuunnitelma / Lahden tekninen virasto / Leena Rikala:  
*Asemapiirros 9.8.2001* 1 kpl
- **IV-konehuone 2008**  
Rakennesuunnitelma / Insinööritoimisto Honkanen & Huuonen Oy:  
*Konehuoneen leikkaukset ja detaljit 27.2.2008 / Jussi Honkanen* 1 kpl

#### TUTKIMUKSET JA SELVITYKSET

- **Asbestikartoitus 14.7.1992**  
Lahden tekninen virasto / Tilapalvelu / Ylläpitoyksikkö / Matti Rantala 7 sivua
- **Motiva-energiakatselmusraportti, kiinteistökatselemus 13.11.2001**  
Fatman Oy / Kimmo Valtonen ja Kenneth Grönberg 59 sivua
- **Kosteuskartoitus, riskianalyysi 19.2.2002**  
Hämeen Ammattikorkeakoulu Rakennuslaboratorio / Sauli Paloniitty 45 sivua
- **Kosteuskartoitus, riskianalyysi 10.4.2014**  
Hämeen Ammattikorkeakoulu Rakennuslaboratorio / Sauli Paloniitty 14 sivua

- **Vaipparakenteiden tutkimusseloste 31.1.2017**  
Raksystems Insinööritoimisto Oy / Santtu Suvanen 89 sivua
- **Asbesti- ja haitta-ainekartoitusraportti 27.3.2017**  
Oy Insinööri Studio / Jussi Liimatainen, Mika Hahl 19 sivua
- **Tutkimusraportti 23.5.2017**  
Oy Insinööri Studio / Timo Mielo, Otto Koski, Jussi Liimatainen, Mika Hahl 86 sivua
- **Tarkastuspöytäkirja 30.1.2019**  
Lahti / Kaupunkiympäristön palvelualue / Ympäristöterveys / Jari Ahonen 2 sivua
- **Rakennettavuusselvitys 21.12.2021**  
Ramboll Finland Oy / Ilkka Hurme 12 sivua  
*Liitepiirustukset* 9 kpl  
*Tutkimusohjelmapiirustus* 1 kpl
- **Luettelo koivuviilupintaisista ovista**  
Eva Rosendal 1 sivu
- **Hankesuunnitelma 6.6.2022 / Myllypohjan monitoimitalo**  
Lahden Tilakeskus 82 sivua

#### MUIDEN KOULUJEN PIIRUSTUKSET LAHDEN TILAKESKUKSEN ARKISTOSTA

- **Piirustuksia vuosilta 1972–2008 / Kivimaan kansakoulu**  
Arkkitehtipiirustuksia yhteensä 54 kpl
- **Piirustuksia vuosilta 1948–1964 / Kärpäsen kansakoulu**  
Arkkitehtipiirustuksia yhteensä 94 kpl
- **Piirustuksia vuosilta 1970, 1977 ja 1986–87 / Kunnaksen kansakoulu**  
Arkkitehtipiirustuksia yhteensä 48 kpl

#### VALOKUVAT

- Lahden kaupungin tilakeskus
- Jorma Latva

