

Lahden keskustan pysäköintiselvitys

Raportti 16.4.2024

RAMBOLL

Bright ideas.
Sustainable change.



Johdanto

Lahden kaupunki päätti vuonna 2023 korottaa kadunvarsipysäköinnin hintaa sekä aloittaa valmistelun kadunvarsipysäköinnin käteisautomaattien korvaamiseksi mobiilisovelluksilla sekä SMS-maksulla.

Muutosehdotusten käsittelyn yhteydessä Lahden kaupunginhallitus pyysi kaupunkiympäristön palvelualueita selvittämään pysäköintipolitiikan ja -taksojen kokonaistaloudellisia vaikutuksia keskustan elinvoimaan sekä teettämään luotettavan ja pitkäkestoisen selvityksen kadunvarsipysäköinnin käyttöasteesta pysäköintivyöhykkeillä 1 ja 2.

Tämä selvitys on laadittu vastaamaan kaupunginhallituksen esittämiin kysymyksiin. Selvityksen menetelminä on käytetty

- Vuonna 2023 laaditun Lahden keskustan asiointitutkimuksen tulokset sekä aineiston jatkoanalyysit pysäköintiin liittyvistä kysymyksistä
- Kadunvarsipysäköinnin maksutilastojen analysointi
- Kirjallisuusselvitys
- Asiantuntijahaastattelut.

Tämän työn tilaajana on Lahden kaupunki. Projektin ohjausryhmässä ovat olleet Riitta Niskanen, Pirkko-Leena Jakonen, Juhani Polojärvi ja Petri Merdell Lahden kaupungilta sekä Eeva Jauro Lahden Pysäköinti Oy:stä.

Selvityksen laati Ramboll Finland Oy ja työn ovat tehneet Riku Jalkanen, Tuomas Palonen, Anne Vehmas, Suvi Pielismaa-Saarela, Petri Saarelainen ja Eero Salminen.

Tiivistelmä

Lahden keskustan pysäköintipolitiikan ytimenä on tarjota nopeaa asiointia varten kadunvarsipysäköintiä läheltä asiointikohteita ja ohjata pidempiaikainen pysäköinti pysäköintilaitoksiin. Keskustassa on nykyisin noin 5400 julkista ja maksullista pysäköintipaikkaa, joista noin 60 % sijaitsee pysäköintilaitoksissa, noin 30 % kadunvarsilla ja loput pysäköintialueilla.

Kadunvarsipysäköintivyöhykkeille 1 ja 2 tehtiin käyttöastetutkimus vuoden 2023 pysäköintimaksuaineiston avulla. Tutkimuksen perusteella keskustan kaduilta on helppoa löytää pysäköintipaikka, sillä vyöhykkeen 1 käyttöaste oli maksullisina ajankohtina tyypillisesti noin 50 % ja vilkkaimmillaankin vain 70 %. Pysäköintivyöhykkeen 2. käyttöaste ei ylittänyt kertaakaan 50 %:a vuoden 2023 maksullisina ajankohtina.

Keskustan kaupallinen elinvoima muodostuu mm. saavutettavuudesta, viihtyisyydestä ja turvallisuudesta. Sekä auto-, pyörä- ja joukkoliikenteellä että jalankululla on merkittävä rooli keskustan kaupallisten palveluiden saavutettavuudessa. Lahden keskustaan autolla saapuvien osuus keskustan ostovoimasta on noin 50 %. Harvoin keskustassa käyville pysäköinnin hinta ei ole merkittävimpiä syitä olla asioidatta keskustassa. Toisaalta vapaiden autopaikkojen saatavuus ei rajoita keskustassa autolla asiointia. Kokonaisuudessaan voidaan todeta, että Lahden keskustan pysäköintipolitiikka ja sen perusteella kehitetty pysäköintijärjestelmä tukevat keskustan kaupallista elinvoimaa.

Sisällys

1. Lahden keskustan pysäköinnin nykytila

Pysäköintipolitiikka

Pysäköintilaitokset ja vyöhykkeet

Pysäköintipaikkojen määrä ja tyyppi

Pysäköintitaksat Lahden keskustassa

Pysäköinnin maksutavat

Kadunvarsipysäköinnin
maksutapauudistus

2. Pysäköinnin käyttöastetutkimus

Käyttöastetutkimus

Pysäköintien kuukausivaihtelu

Pysäköintien viikonpäivävaihtelu

1-vyöhykkeen pysäköinnin käyttöaste
arkisin

2-vyöhykkeen pysäköintimäärät
arkisin

Pysäköinnit lauantaisin

Pysäköintien kesto

Pysäköintien toistuvuus

Johtopäätökset
kadunvarsipysäköinnin
käyttöastetutkimuksesta

3. Pysäköinnin vaikutus keskustan elinvoimaan

Keskustan yritystoiminnan
edellytykset ja pysäköinti

Keskustakävijöiden kulutavat ja
rahankäyttö

Pysäköinnin hinnan vaikutus
keskustan liikenteeseen

Pysäköinnin vaikutus keskustan
asiointiin

Johtopäätökset
pysäköintijärjestelmän vaikutuksesta
keskustan elinvoimaan

1. Lahden keskustan pysäköinnin nykytila

Lahden keskustan pysäköintipolitiikka

Lahden pysäköintipolitiikka on laadittu vuonna 2014 ja sitä on päivitetty 2020.

Pysäköintipolitiikan keskeisimmät periaatteet pysäköinnin suunnittelussa:

- Tehokas pysäköintijärjestelmä palvelee asumisen, palveluiden, liiketoiminnan ja matkailun tarpeita.
- Pysäköinti järjestetään siten, että se sopii kaupunkikuvaan ja mahdollistaa viihtyisät julkiset katutilat oleskelulle.
- Kadunvarsien paikat osoitetaan lyhytaikaiseen asiointipysäköintiin. Nopeaan asiointiin paikka tulisi löytyä helposti läheltä matkakohdetta.
- Pidempiaikaista pysäköintiä sekä autojen säilytystä keskitetään pysäköintilaitoksiin.
- Pysäköintipaikkojen käyttöä tehostetaan vuorottaiskäytön keinoin.

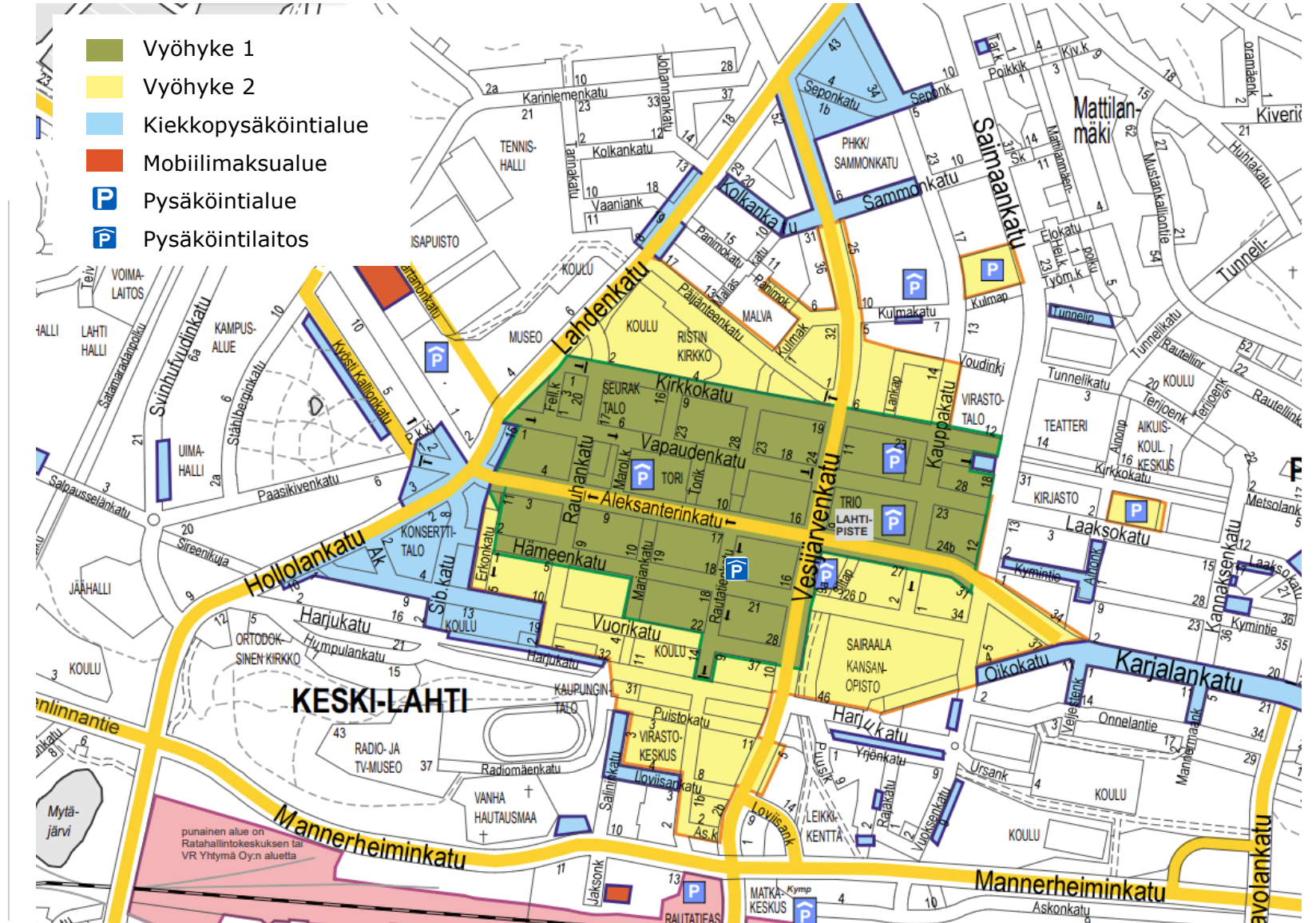
Lahden pysäköintipolitiikka:

Keskustapysäköinnin tavoitteena on yhteensovittaa eri intressejä siten, että keskustassa kävijät löytävät autoilleen pysäköintipaikan aiheuttamatta ylimääräistä haittaa kävelylle ja keskustan viihtyisyydelle.

Pysäköintilaitokset ja -vyöhykkeet

Kartalle on merkitty Lahden keskustan pysäköintivyöhykkeet ja merkittävimmät pysäköintialueet ja -laitokset.

- 1-vyöhyke kattaa Lahden ydinkeskustan, karkeasti rajautuen Kirkkokatuun, Lahdenkatuun, Hämeenkatuun ja Saimaankatuun.
- 2-vyöhyke reunustaa 1-vyöhykettä ydinkeskustan etelä- ja pohjoispuolella.



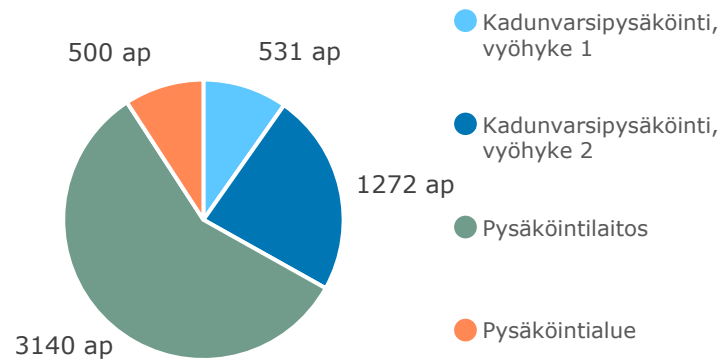
Keskustan pysäköintipaikkojen määrä ja tyyppi

Lahden keskustassa on yhteensä noin 5400 julkista ja maksullista pysäköintipaikkaa, jotka jakautuvat seuraavasti:

- Pysäköintilaitokset 58 %, joista noin puolet ovat Lahden Pysäköinti Oy:n hallinnoimia ja puolet yksityisten hallinnoimia.
- Kadunvarsipysäköinti noin 33 %, joista 1-vyöhykkeellä 531 paikkaa ja 2-vyöhykkeellä 1272 paikkaa
- Pysäköintialueet 9 %, noin 500 paikkaa

Lisäksi keskustassa on aikarajoitettuja ilmaisia pysäköintipaikkoja sekä merkittävä määrä yksityisessä käytössä olevia pysäköintipaikkoja kiinteistöillä.

Pysäköintipaikkojen sijoittuminen



Keskustan asiointitutkimus

- 41 % ilmoitti, että auton pysäköintimahdollisuudet ovat hyvät tai erittäin hyvät (vrt. 31 % huonot tai erittäin huonot)
- 64 % ilmoitti, että auton pysäköintimahdollisuudet vaikuttavat asiointialueen valintaan paljon tai erittäin paljon.
- Vain 6 % arvioi, että keskitetyt pysäköintilaitokset vähentäisivät keskustakäyntejä, mikäli keskustassa pysäköinti edellyttäisi niiden käytön lisäämistä.

Pysäköintitaksat Lahden keskustassa

Lahden Pysäköinti Oy:n **pysäköintilaitosten** hintoja yhtenäistettiin ja nostettiin keskimäärin noin 20 % vuoden 2024 alussa. Hinnat ovat nykyisin seuraavat:

- 1. tunti 1,00 €/alkava 30 min
- Seuraavat tunnit 2,00 €/alkava tunti
- Vuorokausi 16–18 €

Yksityisten, kauppakeskusten ja tavaratalojen yhteydessä olevien pysäköintilaitosten hinnoittelu vaihtelee. Tyypillisesti ensimmäinen tunti tarjotaan asiakkaille veloituksetta.

Kadunvarsipysäköinnistä perittävät taksat ovat seuraavat:

- 1-vyöhyke: 1. tunti 2,20 €, seuraavat tunnit 3,60 €.
- 2-vyöhyke: 1,70 €/h

1-vyöhykkeen 1. tunnin taksaa ja 2-vyöhykkeen taksaa nostettiin 0,20 € vuonna 2023.

Taksamuutos oli maltillinen, sillä se ei vastannut edes aikaisemman korotuksen jälkeistä inflaation aiheuttamaa rahan arvon laskua.

Tammikuun 2024 tilastojen mukaan hinnankorotukset eivät vaikuttaneet pysäköintilaitosten pysäköintimääriin.

- Hinnanmuutoksesta ei ole tullut merkittävästi palautetta
- Pysäköinnistä saadut tulot kasvoivat jopa enemmän kuin pysäköintimaksujen korotukset vuoden takaiseen verrattuna.

Keskustan asiointitutkimus

- Autopysäköinnin hinnan arvioi Lahden keskustassa useampi huonoksi (47 %) kuin hyväksi (27 %).

Pysäköinnin maksutavat

Kadunvarsipysäköinti on mahdollista maksaa kolikolla, maksukortilla (vain 20 % automaateista) ja mobiilisovelluksella (Easypark, eParking Moovy, ParkMan).

- Vuoden 2024 tammi-maaliskuussa kolikkomaksujen osuus oli 11 %, korttimaksujen 7 % ja mobiilimaksujen 82 %.

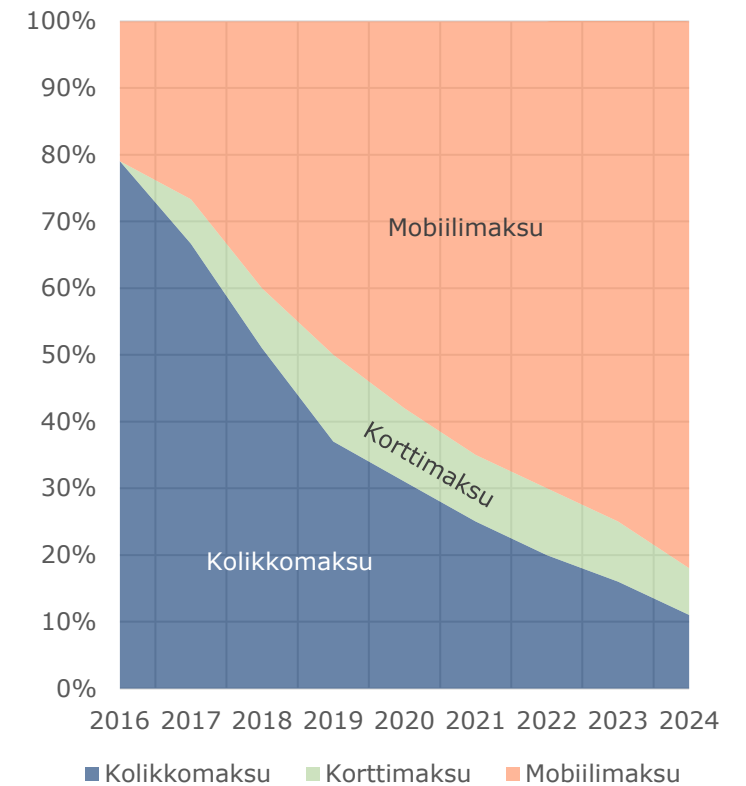
Lahden Pysäköinti Oy:n pysäköintilaitoksien maksutavat vaihtelevat laitoksittain.

- Maksukortilla ja yhdellä tai useammalla mobiilisovelluksella voi maksaa kaikissa kohteissa.
- Kolikoilla ja seteleillä voi maksaa Toriparkissa.

Autolla liikkuvalla pysäköinnin maksutavan valinnassa hintaa tärkeämpää vaikuttaisi olevan pysäköinnin on vaivattomuus ja sujuvuus.

- Tämä voidaan päätellä mobiilimaksujen yleistymisestä kadunvarsipysäköinnissä (oheinen kaavio).
- Mobiilimaksut ovat lähes kokonaan korvanneet kolikkomaksut viimeisen 10 vuoden aikana, vaikka mobiilisovelluksella maksettaessa pysäköintitaksa on tyypillisesti hieman korkeampi kuin käteismaksulla.

Maksutavat kadunvarsipysäköinnissä



Kadunvarsipysäköinnin maksutapauudistus

Kaupunki on poistamassa kadunvarsien pysäköintiautomaatit vuonna 2024. Kadunvarsipysäköinti maksetaan jatkossa puhelinsovelluksella tai tekstiviestillä.

- Automaatilla maksavien osuus pienenee jatkuvasti (nykyisin alle viidennes).
- Automaattien ylläpitäminen on muuttumassa mahdottomaksi varaosien puutteen vuoksi.
- Automaattien poisto vähentää ylläpitokustannuksia ja tekee rahankäsittelystä turvallisempaa ja edullisempaa.

Muutoksen jälkeen pysäköinti Lahden keskustassa on mahdollista ilman puhelinta keskustan liepeillä kiekko-pysäköintipaikoilla tai pysäköintilaitoksissa, joissa voi maksaa pankkikortilla Torissa lisäksi myös käteisellä.

Kadunvarsipysäköinnin maksutapauudistus heikentää arviolta varsin pienen joukon mahdollisuuksia itsenäiseen autolla liikkumiseen ja asiointiin Lahden keskustassa.

- Uudistuksesta kärsivät he, joilla ei ole puhelinta tai joilla ei iän tai muun toimintarajoitteen vuoksi ole kykyä käyttää puhelinta maksamiseen, vaikka kykenevät ajamaan autoa.
- Yhdenvertaisuuden vuoksi myös pienellekin joukolle tulisi olla tarjolla vaihtoehtoinen kanava pysäköinnin maksamiseen. P-Tori käteismaksuineen täyttää palvelutarpeen vain osittain.

Joidenkin sairauksien, vammojen, neuroepätyypillisyyden, heikentyneen lähinäön tai hienomotoriikan vuoksi kaikki eivät kykene käyttämään matkapuhelinta, vaikka pystyvät ajamaan autoa.

Palveluiden digitalisoituessa on huolehdittava siitä, ettei kukaan pääse syrjäytymään digitaalisen kehityksen kasvun aikana.

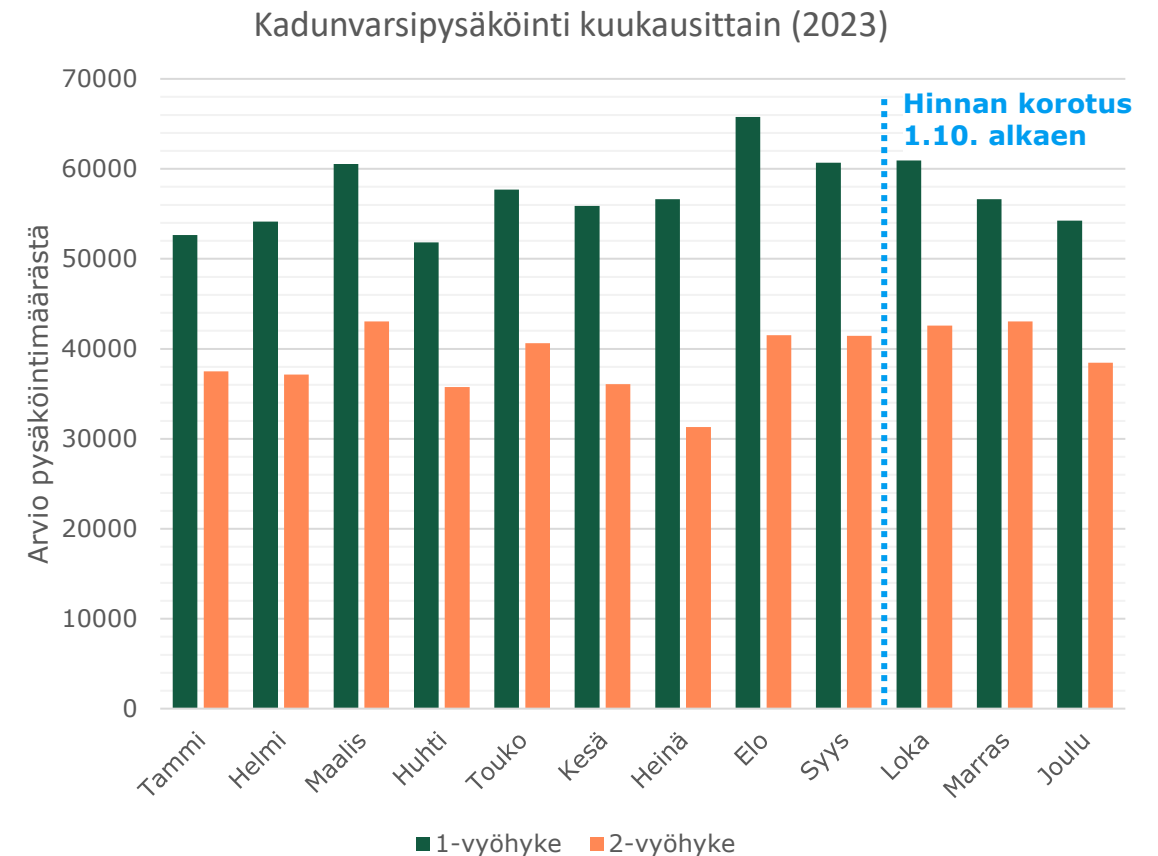
2. Pysäköinnin käyttöastetutkimus

Käyttöastetutkimus

- Kadunvarsipysäköinnin käyttöastetutkimus perustuu EasyParkin mobiilimaksuaineistoon 1- ja 2- pysäköintivyöhykkeiltä vuodelta 2023.
 - Aineisto kattaa maksullisen pysäköinnin ajanjaksot ma-pe 8-19 ja la 8-16. Näiden aikojen ulkopuolelta ei aineiston perusteella voi tehdä päätelmiä.
 - 1-vyöhykkeellä on ainoastaan kertamaksullisia pysäköintipaikkoja, joten mobiilimaksujen perusteella voidaan päätellä pysäköintipaikkojen käyttöaste.
 - 2-vyöhykkeellä on kertamaksullisen pysäköinnin lisäksi pitkäaikaista sopimuspysäköintiä, jonka yksittäisiä pysäköintitapahtumia ei tilastoida. Tästä syystä vyöhykkeen autopaikkojen käyttöastetietoja ei voida laskea.
- EasyParkin tilastojen pysäköintimäärät on laajennettu koskemaan kaikkea kadunvarsipysäköintiä (pois lukien sopimuspysäköinti) seuraavien tunnuslukujen avulla:
 - Mobiilipysäköinnin maksutapaosuus oli vuoden 2023 alussa 70 % ja vuoden lopussa 76 %.
 - EasyParkilla tehtyjen pysäköintiä osuus kaikista mobiilimaksuista on 77 %.

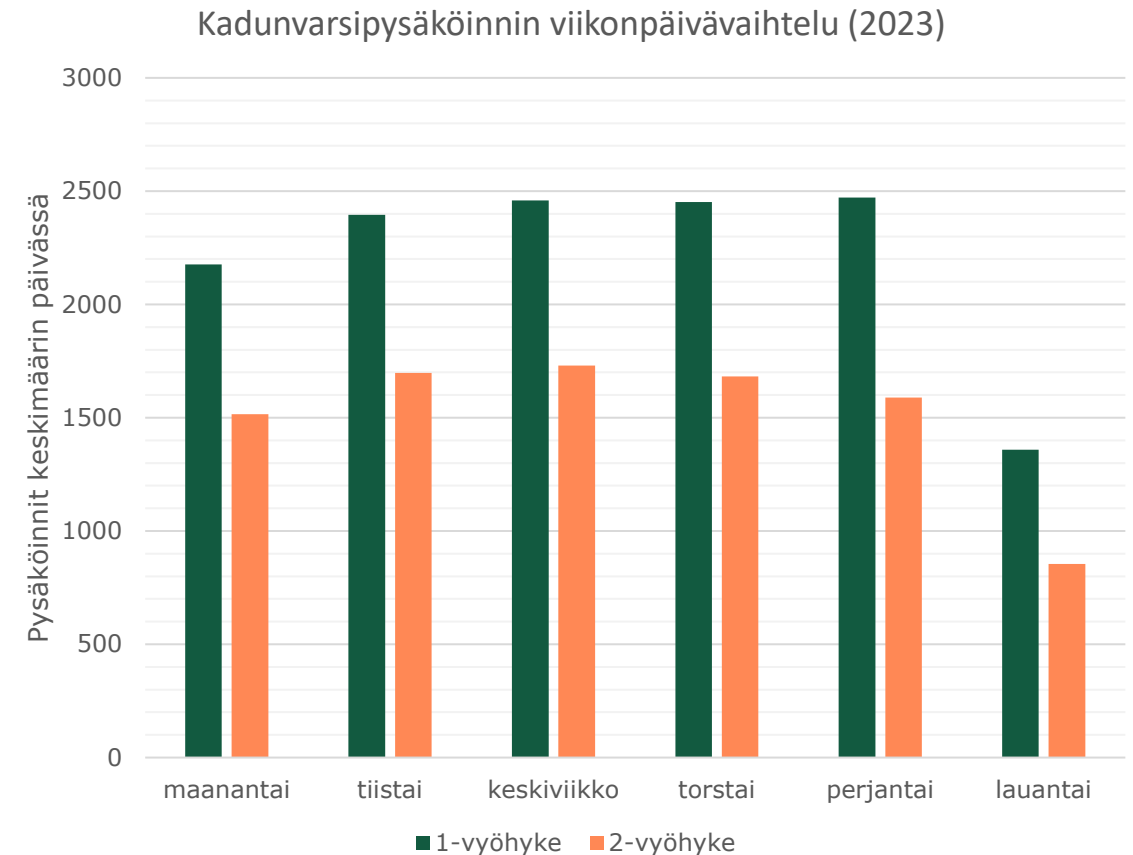
Pysäköintien kuukausivaihtelu

- Kaaviossa on esitetty arvio kuukausittain aloitettujen maksullisten pysäköintien määrästä vuonna 2023.
 - Arviossa on oletettu, että mobiilipysäköinnin maksutapaosuus on kasvanut tasaisesti vuoden aikana.
- 1-vyöhykkeellä pysäköitiin 52 000–66 000 krt/kk ja 2-vyöhykkeellä 31 000–43 000 krt/kk.
- Vuodenaikojen vaihtelu ei näy pysäköintimäärissä juuri ollenkaan.
 - Molemmilla vyöhykkeillä syksy oli hieman alkuvuotta vilkkaampi.
 - Keväällä maaliskuu oli muita alkuvuoden kuukausia vilkkaampi, mikä saattaa johtua esimerkiksi Salpausselän kisoista (24.–26.3.2023)
 - Arkipäivien määrä vaikuttaa havaittuun pysäköintimäärään. Esimerkiksi joulukuussa arkipäiviä oli edeltäviä kuukausia vähemmän, mikä näkyy pienempänä pysäköintikertymänä.
- Kadunvarsipysäköinnin hintoja nostettiin 1.10.2023. Muutos ei näy tilastoissa.



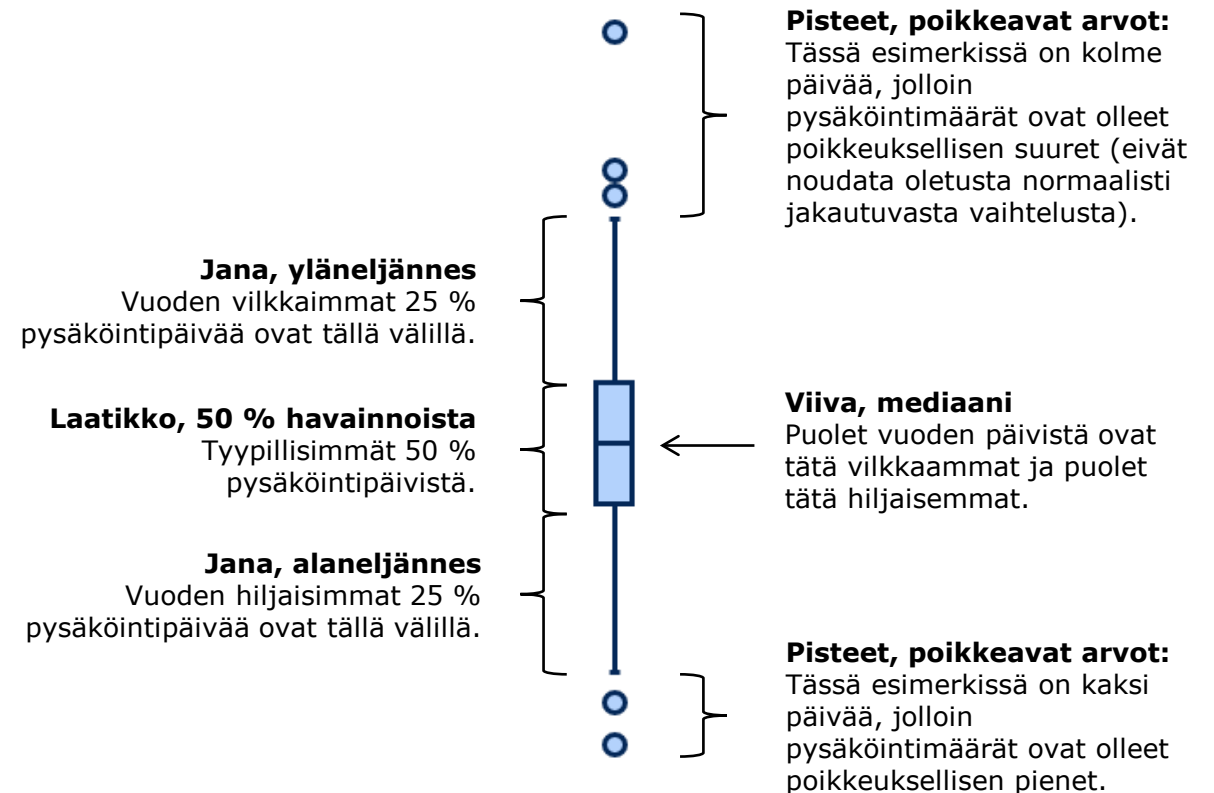
Pysäköintien viikonpäivävaihtelu

- Vuonna 2023 molemmilla vyöhykkeillä pysäköintimäärät olivat melko samalla tasolla tiistaista perjantaihin.
 - Maanantaisin molemmilla vyöhykkeillä oli noin 10 % vähemmän pysäköintiä muihin arkipäiviin verrattuna.
- Lauantaina molemmilla vyöhykkeillä maksettuja pysäköintejä oli noin puolet vähemmän kuin arkena.
 - Maksettujen pysäköintien määrään vaikuttaa se, että lauantaina maksullinen pysäköintiaika on molemmilla vyöhykkeillä kolme tuntia lyhyempi kuin arkena.



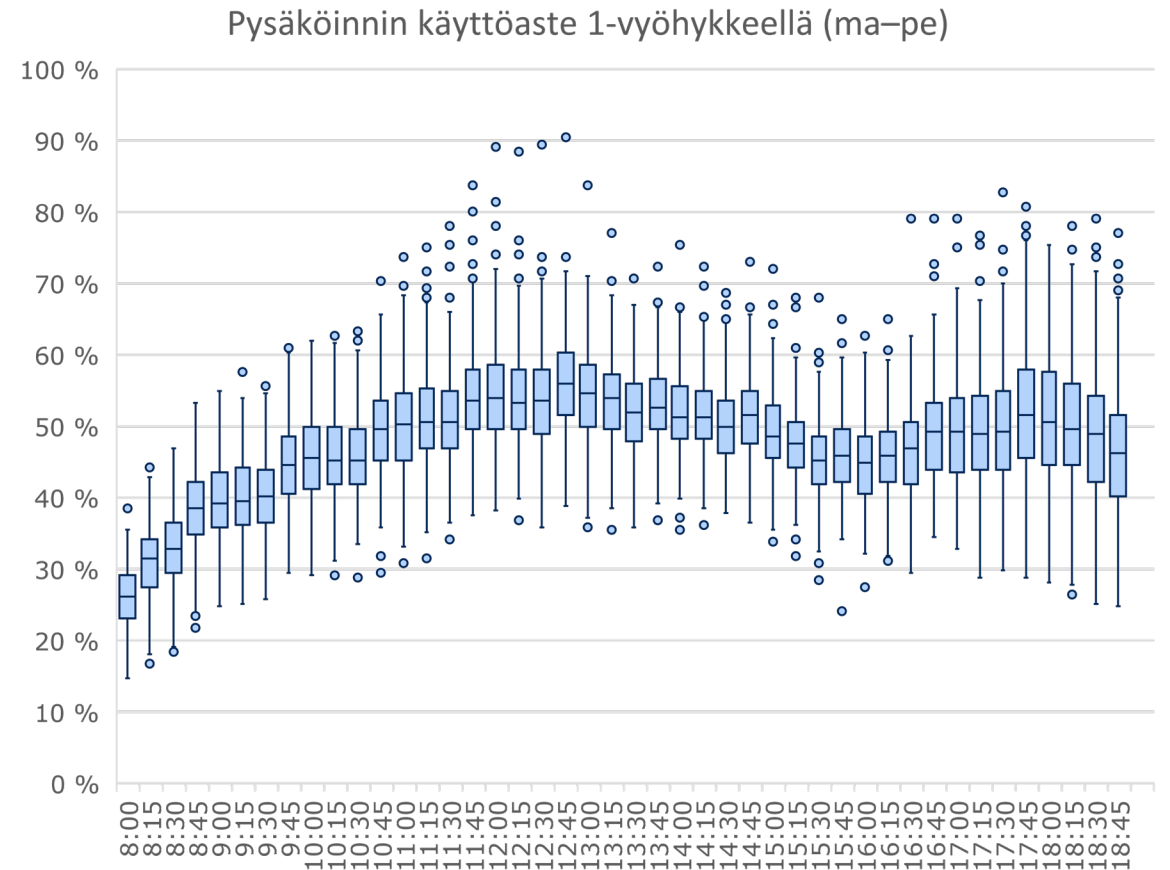
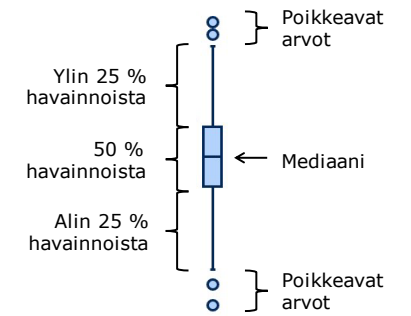
Laatikko-jana-kuvaajien tulkitseminen

- Pysäköinnin käyttöastetutkimuksessa 1- ja 2-vyöhykkeiden pysäköintimäärät on esitetty laatikko-jana-kuvion avulla. Kaaviot esittävät miten pysäköintimäärät ovat vaihdelleet maksullisen pysäköinnin aikana 15 minuutin jaksoissa eri päivinä vuonna 2023.
- Kullekin 15 minuutille on piirretty oheisen kuvan mukainen elementti.
 - Janojen ulkoreunat osoittavat kyseisen ajanhetken koko vuoden ääriarvot, pois lukien poikkeavat havainnot.
 - Laatikon ääriiviivat muodostuvat 25 % ja 75 % kvartaaleista. Viiva laatikon keskellä kertoo pysäköintimäärien mediaanin. Sininen alue esittää keskimääräistä pysäköintikysyntää, joka toteutui puolet vuoden päivistä.
 - Pisteinä esitetyt arvot ovat yksittäisiä päiviä, jolloin pysäköintimäärät ovat olleet poikkeuksellisen suuret tai pienet.



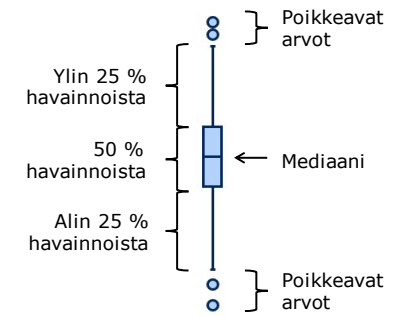
1-vyöhykkeen pysäköinnin käyttöaste arkisin

- 1-vyöhykkeellä on noin 530 kadunvarsipaikkaa. Luku on epätarkka, sillä kadun suuntaisessa pysäköinnissä ajoneuvon pituus sekä pysäköityjen ajoneuvojen keskinäinen etäisyys vaikuttaa autopaikkojen määrään. Lisäksi osa paikoista voi olla ajoittain pois käytöstä rakennustyömaiden tai lumikasojen takia.
- Oheisessa kaaviossa on EasyParkin aineistosta johdettu arvio 1-vyöhykkeen kadunvarsipysäköinnin **käyttöasteesta** 15 minuutin jaksoissa arkisin (ma-pe) vuonna 2023.
- Pysäköintiä on eniten keskipäivällä ja illalla 17.30 jälkeen.
 - Keskipäivällä käyttöaste oli tyypillisesti 50–60 %, enimmillään käyttöaste oli noin 70 %.
 - Iltapäivällä käyttöaste vaihteli tyypillisesti 45–65 % välillä, enimmillään käyttöaste oli noin 75 %.
- Vuoden kaikkein vilkkaimpana päivänä, joulun alla torstaina 21.12.2023 keskipäivällä saavutettiin noin 90 % käyttöaste yksittäisen tunnin ajan.

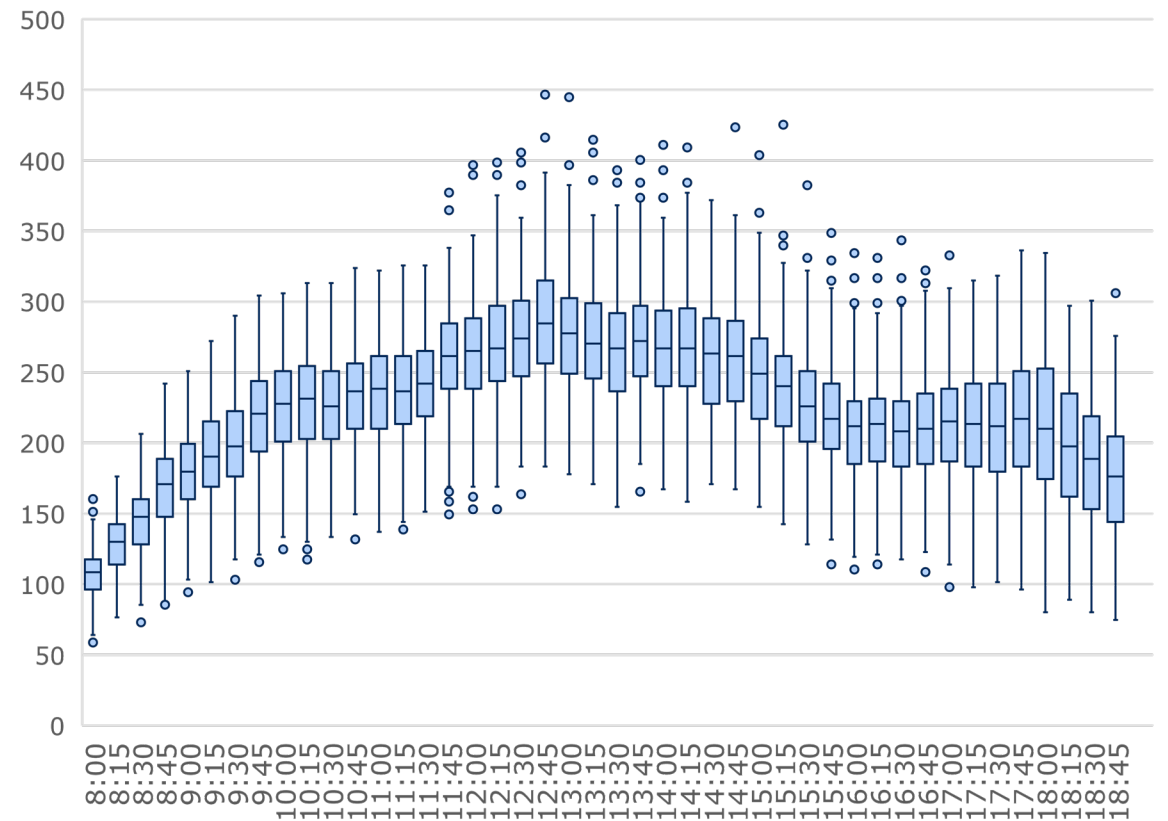


2-vyöhykkeen pysäköintimäärät arkisin

- 2-vyöhykkeellä on lähes 1300 pysäköintipaikkaa kadun varsilla ja pysäköintialueilla.
 - Paikkoja käytetään myös sopimuspysäköintiin.
 - Sopimuspysäköintilupia on voimassa noin 250.
 - Sopimuspysäköinnistä ei ole saatavissa pysäköintitilastoja, joten 2-vyöhykkeen käyttöastetta ei ole mahdollista analysoida.
- Oheisessa kaaviossa on esitetty arvio 2-vyöhykkeen **pysäköintimääriä** arkipäivisin (ma–pe) vartin välien.
 - Pysäköintiä on eniten keskipäivällä. Tyypillisesti pysäköitynä on tuolloin 250–300 autoa ja enimmillään noin 400 autoa.
- Huomioiden sopimuspysäköintiluvat, 2-vyöhykkeen pysäköintipaikoista vähintään puolet on ollut vapaana vuoden 2023 kaikkina maksullisina ajanhetkinä.



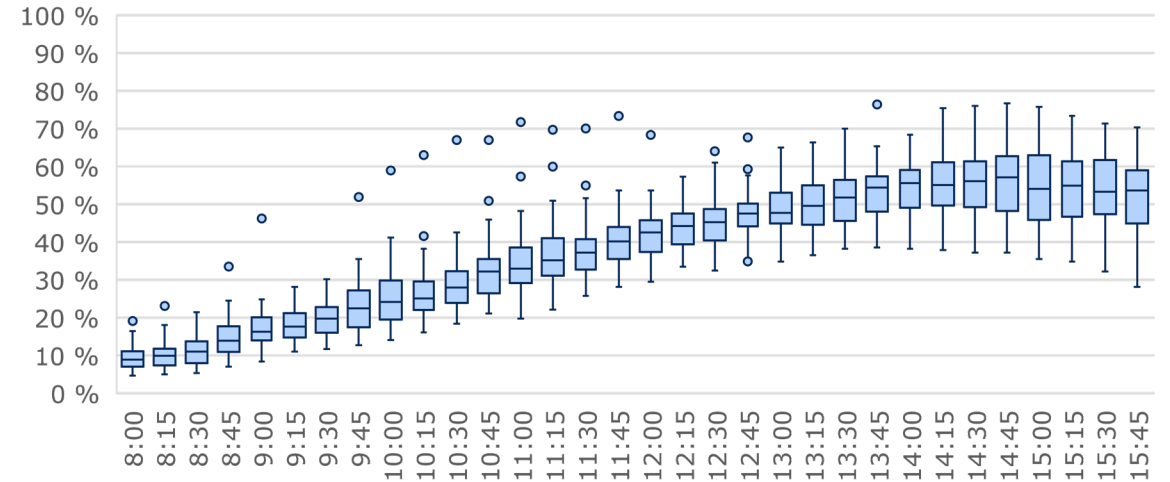
Pysäköintimäärät 2-vyöhykkeellä (ma–pe)



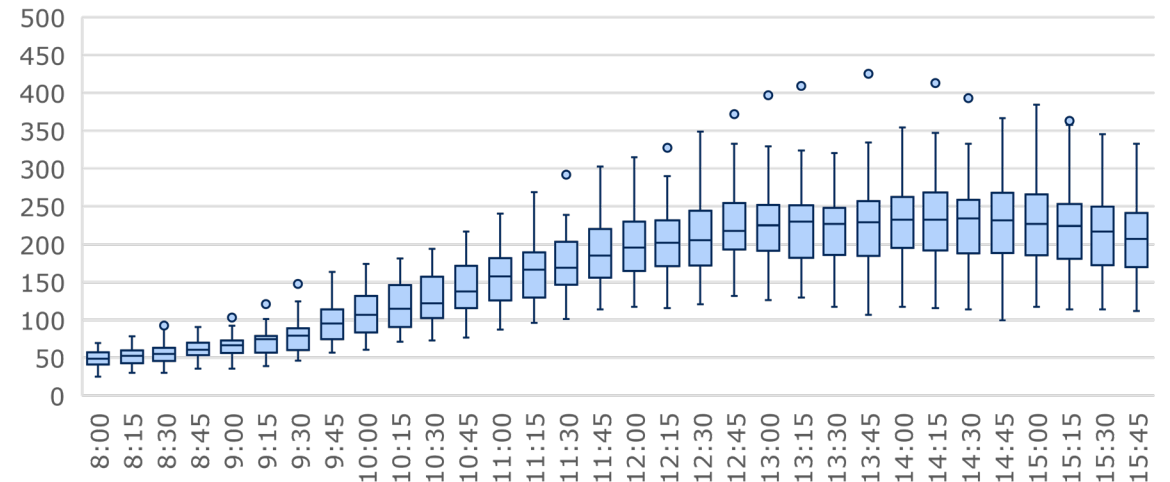
Pysäköinnit lauantaisin

- Kaavioissa on esitetty 1-vyöhykkeen **käyttöaste** ja 2-vyöhykkeen **pysäköintimäärät** lauantaisin.
- 1-vyöhykkeellä
 - pysäköintimäärät kasvavat tasaisesti aamusta noin kello 15:een asti.
 - Käyttöaste on tuolloin noin 50–60 %. Enimmillään käyttöaste on ollut noin 75 %, mikä on samaa suuruusluokkaa kuin arkisin.
- 2-vyöhykkeellä
 - pysäköintimäärät kasvavat aamusta noin kello 13:een asti, jonka jälkeen pysäköityjä autoja on tyypillisesti noin 200–250.
 - Enimmillään autoja on ollut pysäköitynä noin 350, mikä on vähemmän kuin arkena.
- Molemmilla vyöhykkeillä yksittäiset vilkkaimmat ajankohdat olivat maaliskuussa 25.3.2023 (Salpausselän kisat).

Pysäköinnin käyttöaste 1-vyöhykkeellä (la)

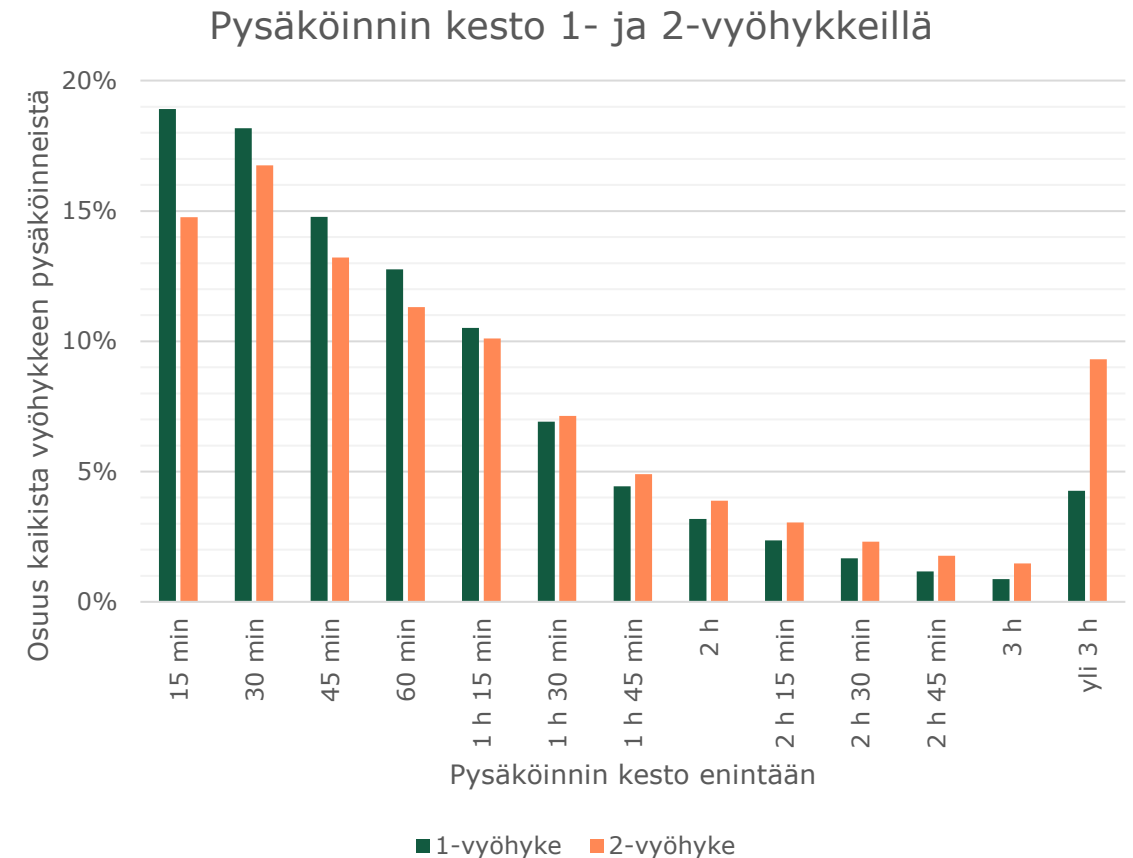


Pysäköintimäärät 2-vyöhykkeellä (la)



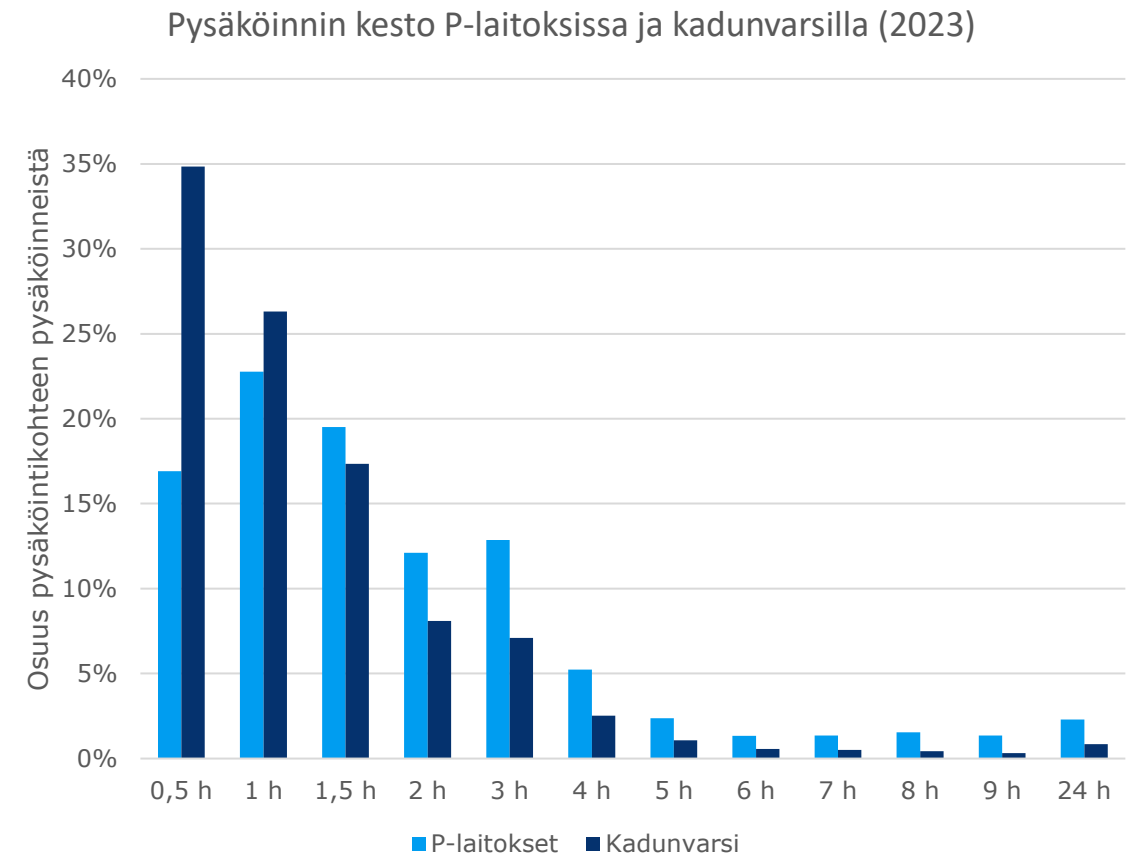
Pysäköintien kesto kadunvarsilla

- Oheisessa kaaviossa on jaoteltu molemmilla vyöhykkeillä aloitetut pysäköinnit keston mukaan 15 minuutin jaksoissa.
- **1-vyöhyke**
 - 1-vyöhykkeellä tehdään suhteessa enemmän lyhyitä (alle 1 h) pysäköintejä kuin 2-vyöhykkeellä.
 - Pysäköinnin keston mediaani oli 43 minuuttia.
- **2-vyöhyke**
 - 2-vyöhykkeellä on selvästi enemmän yli 3 h pysäköintejä verrattuna 1-vyöhykkeeseen
 - Pysäköinnin keston mediaani oli 52 minuuttia.



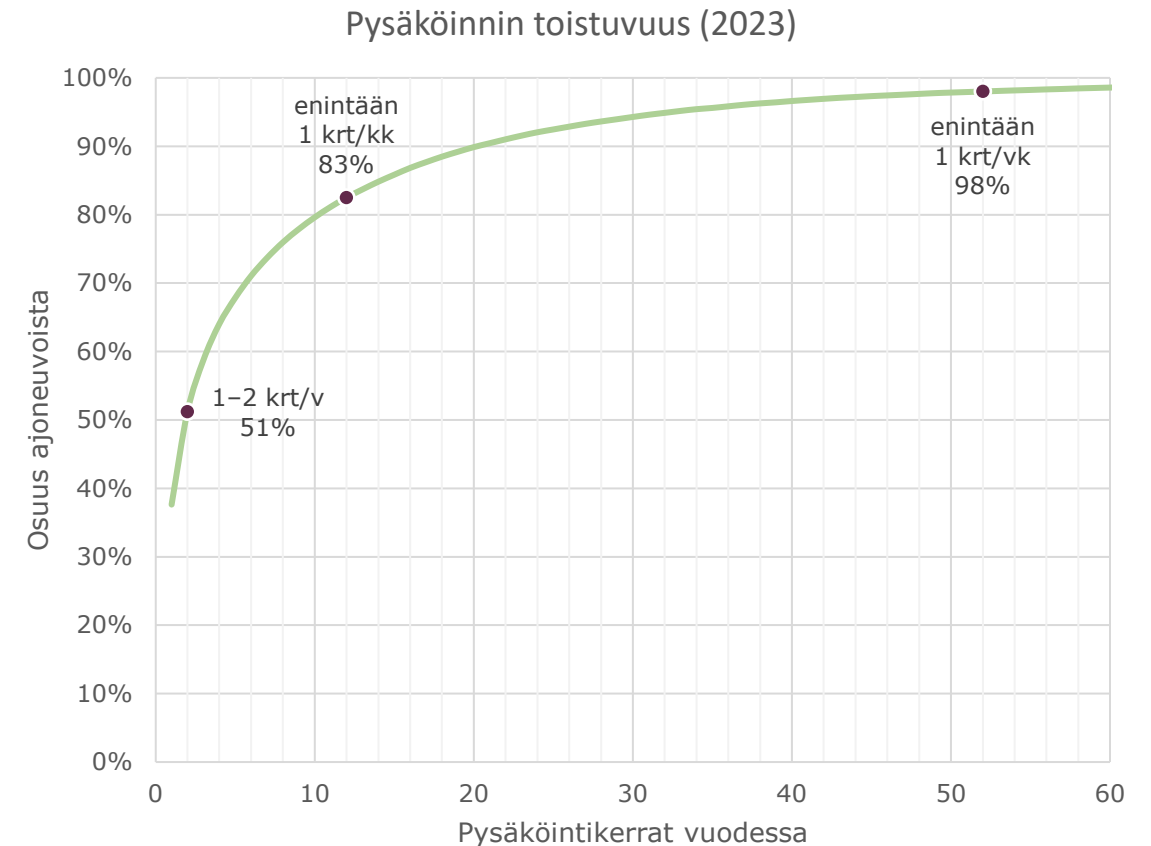
Pysäköinnin kesto P-laitoksissa ja kadunvarsilla

- Kaaviossa on verrattu pysäköinnin kestoa kaupungin kolmessa pysäköintilaitoksessa (P-Tori, P-Hansa ja P-Silta) ja kadunvarsilla.
- Kadunvarsipysäköinti on luonteeltaan lyhytaikaista.
 - Yli tunnin pituiset pysäköinnit ohjautuvat tyypillisesti pysäköintilaitoksiin kadunvarsipysäköinnin asemesta.
 - Kadunvarsipysäköinnistä hieman yli 60 % on ollut kestoaltaan korkeintaan tunnin ja 35 % korkeintaan puoli tuntia.
- Pysäköintilaitoksissa noin 40 % pysäköinneistä on korkeintaan tunnin ja 17 % korkeintaan puoli tuntia.



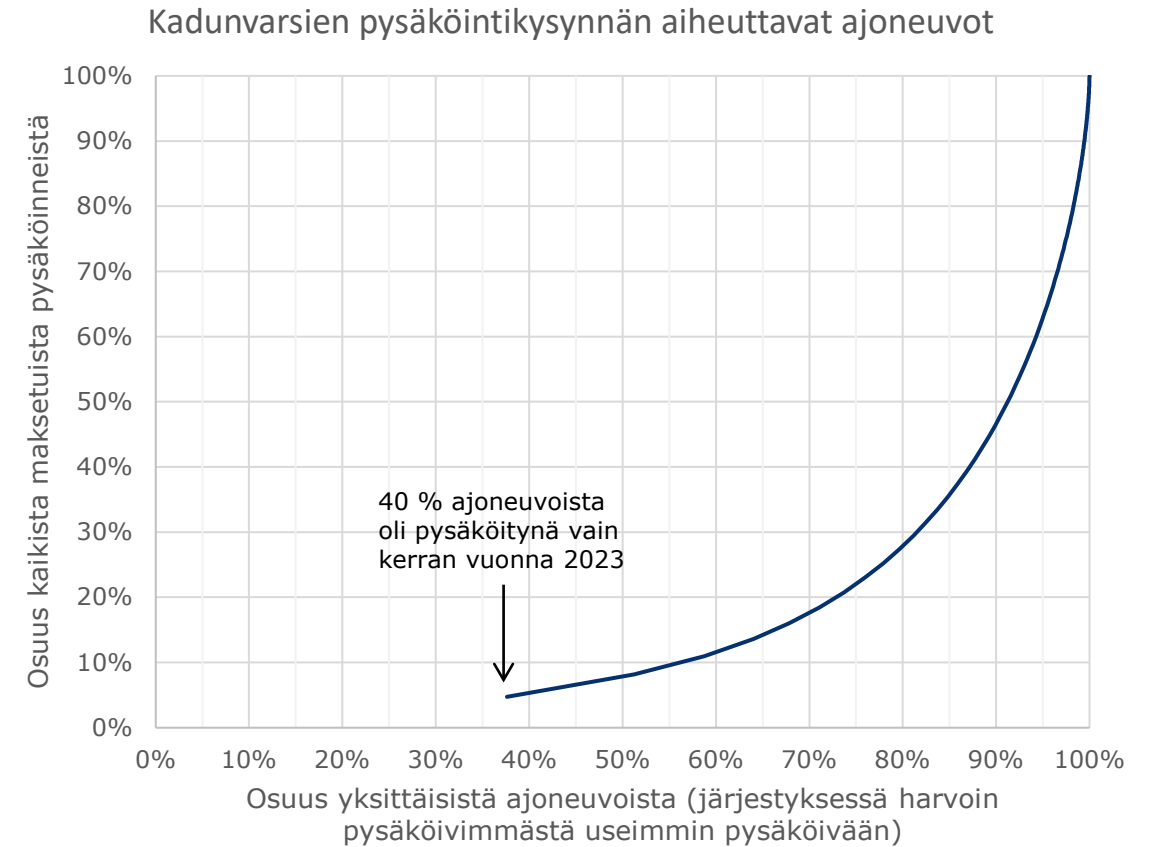
Pysäköinnin toistuvuus vuonna 2023

- Oheisessa kaaviossa on kuvattu yksittäisten ajoneuvojen pysäköintien toistuvuutta kadunvarsipysäköinnin 1- ja 2-vyöhykkeillä. Vuoden 2023 aineistossa on hieman alle 82 000 ajoneuvoa ja pysäköintitapahtumia on hieman yli 650 000.
- Noin puolet ajoneuvoista pysäköi korkeintaan kaksi kertaa vuodessa.
- Noin 17 % ajoneuvoista (14 000 kpl) pysäköi useammin kuin keskimäärin kerran kuukaudessa (eli vähintään 13 kertaa vuodessa).
- Noin 2 % ajoneuvoista (1 700 kpl) pysäköi keskimäärin useammin kuin kerran viikossa (vähintään 52 kertaa vuodessa).
- Säännöllisesti keskustassa käyviä ajoneuvoja on yllä mainittua enemmän, sillä analysoitu aineisto ei sisällä pysäköintiä pysäköintilaitoksissa, kiekkopaikoilla eikä yksityisillä pysäköintialueilla.



Pysäköinnin toistuvuus ja kysyntä

- Kaaviossa on kuvattu miten kadunvarsipysäköinnin kysyntä muodostuu suhteessa pysäköinnin toistuvuuteen.
- Karkeasti arvioituna aktiivisin 10 % (noin 8 000 ajoneuvoa) aiheuttaa noin puolet kadunvarsipysäköinnin kysynnästä (310 000 pysäköintitapahtumaa).



Johtopäätökset kadunvarsipysäköinnin käyttöastetutkimuksesta

- Pysäköintimäärät eivät merkittävästi vaihtele kuukausitasolla. Ainoastaan kesän lomakauden aikana 2-vyöhykkeellä voidaan havaita pieni pudotus.
- Lauantaina maksettuja pysäköintejä on noin puolet vähemmän kuin arkena. Maanantai on arkipäivistä selvästi hiljaisin.
- 1-vyöhykkeellä suurin käyttöaste on arkisin keskipäivällä ja iltapäivällä. Huipputuntien aikana käyttöaste on enimmillään noin 70 %.
- 2-vyöhykkeellä suurin käyttöaste on arkisin keskipäivällä. Käyttöaste on tuolloin enimmillään noin 50 %.
- Käyttöastetutkimuksen perusteella Lahden keskustassa ei ole puutetta kadunvarsipysäköintipaikkojen määrästä.
- Lokakuun alussa 2023 käyttöön otettu korotettu kadunvarsipysäköinnin korotettu hinnoittelu ei vaikuttanut pysäköintien määrään.

3. Pysäköinnin vaikutus keskustan elinvoimaan

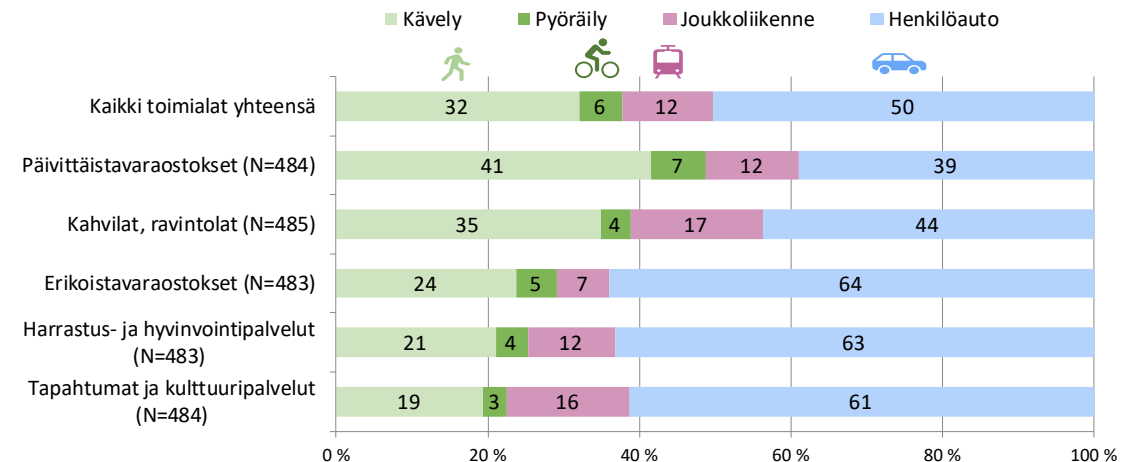
Keskustan yritystoiminnan edellytykset ja pysäköinti

Yritykset eivät muodosta homogeenista joukkoa, vaan toimiala vaikuttaa merkittävästi liiketoiminnan vaatimukseen liikennejärjestelmälle ja pysäköinnille.

- Suurten, painavien, tai paljon kerralla ostettavien tuotteiden myynti edellyttää usein asiakaspysäköintiä lähellä kohdetta. Liikkeet tyypillisesti vaativat paljon tilaa, joten ne sijaitsevat yleensä ydinkeskustan ulkopuolella tai niillä on asiakaspysäköintiä omalla kiinteistöllä (esim. tavaratalot, hypermarketit).
- Päivittäistavaroiden, pienten erikoistavaroiden ja palveluiden myynnille tärkeää on suuret ihmisvirrat, mikä edellyttää hyvää saavutettavuutta kaikilla kulkumuodoilla.
- Ravintoloille turvallinen ja viihtyisä katutila terassimahdollisuudella on usein tärkeämpää kuin kadunvarsipysäköinti. Vilkas autoliikenne ravintolan edustalla vähentää viihtyisyyttä ja on sitä kautta ravintolan houkuttelevuutta heikentävä tekijä.
- Asiantuntija-alojen yrityksissä liikepaikan asiakaskäyntejä on vähän tai ei ollenkaan, jolloin pysäköintitarpeet muodostuvat lähinnä henkilökunnan pysäköintitarpeista.

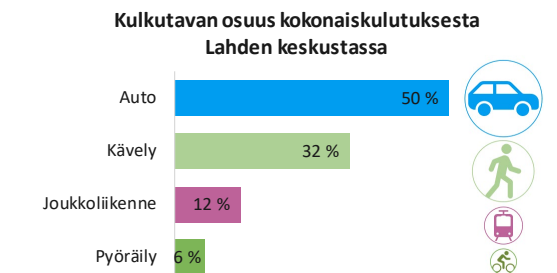
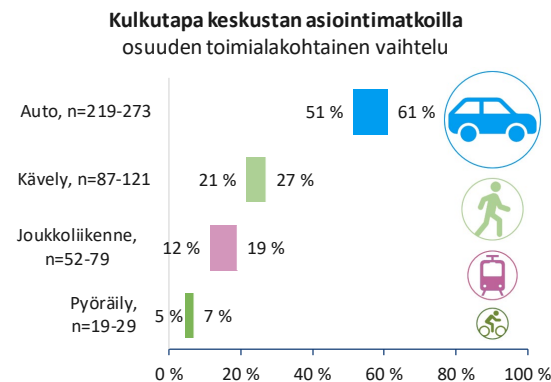
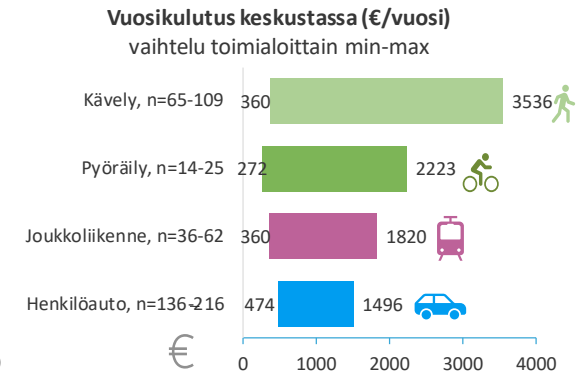
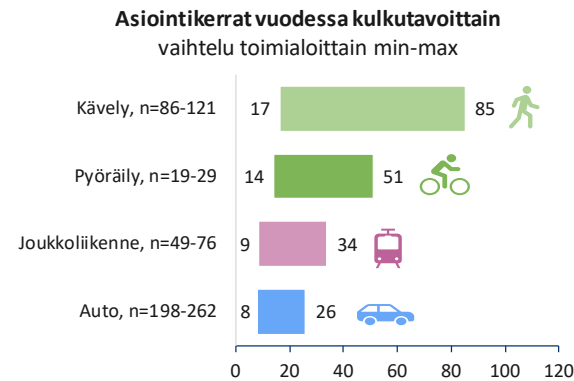
Lahden keskustan asiointitutkimuksessa (2023) selvitettiin kyselyllä vastaajien näkemyksiä ja asiointia Lahden keskustassa edellisten 12 kuukauden aikana. Vastaajina oli edustava otos Päijät-Hämeen asukkaita. Alla on kuvattu millä kulkutavoilla ostovoima virtaa keskustan eri toimialoille.

Kulkutavan osuus Lahden keskustan kokonaiskulutuksesta toimialoittain



Keskustakävijöiden kulkutavat ja rahankäyttö

- Lahden keskustan asiointitutkimuksen mukaan keskustan liikkeiden asiointikäynnejä kertyy eniten kävelijöille ja keskustassa asuville.
- Auto on yleisin kulkutapa asiointimatkoilla keskustaan**
 - Autoilevien osuus vaihtelee 51–61 % eri toimialoille suuntautuvilla matkoilla.
 - Autoilijoiden osuus kasvaa iän myötä.
 - Pariskunnista 70 %, lapsiperheistä 59 % ja yksin asuvista 40 % kulkee yleensä autolla.
 - Autoilijat käyvät keskustassa harvemmin kuin muilla tavoilla liikkuvat.
- Autoilijoiden osuus keskustan kokonaiskulutuksesta 50 %**
 - Autoilijat käyttävät eniten rahaa yhdellä käyntikerralla, mutta heidän vuosikulutuksensa (/ henkilö) on pienin muihin kulkutapoihin verrattuna, koska he käyvät keskustassa harvemmin.



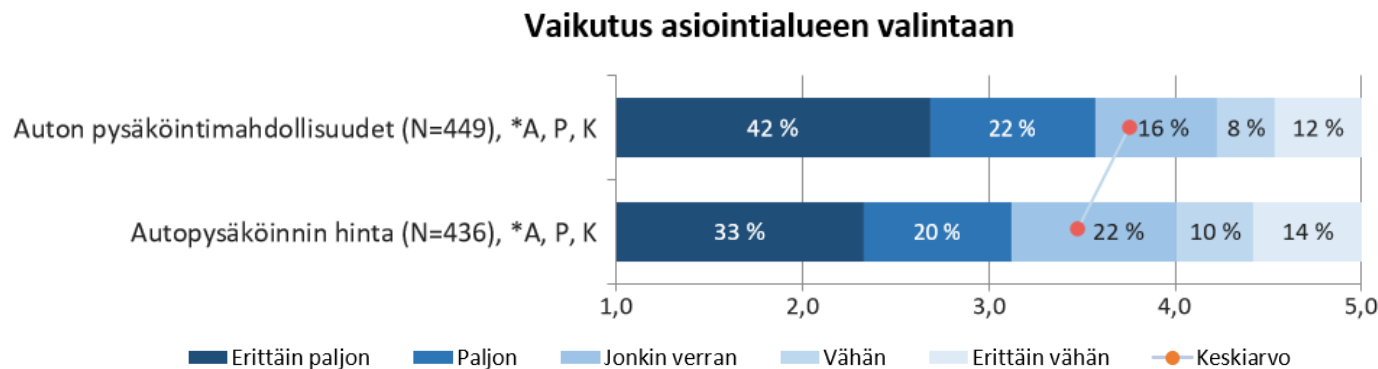
Pysäköinnin hinnan vaikutus keskustan liikenteeseen

Pysäköinnin maksullisuus vaikuttaa keskustakävijöiden matkatottumuksiin. Pysäköintipolitiikan mukaisella hinnoittelulla on seuraavia vaikutuksia:

- 1. vyöhykkeen progressiivinen hinnoittelu ohjaa pitkäaikaista pysäköintiä pysäköintilaitoksiin (ks. käyttöastetutkimus).
- Maksullinen pysäköinti saattaa vaikuttaa matkakohteen valintaan ja ohjata autolla tehtäviä matkoja keskustan ulkopuolelle. Toisaalta maksullisuuden vuoksi paikkoja on enemmän saatavilla, mikä helpottaa autolla keskustaan saapumista.
- Pysäköinnin hinta ohjaa kestävämpien kulkutapojen käyttämiseen keskustamatkoilla. Pysäköintimaksuilta välttymiseksi osa keskustaan suuntautuvista matkoista tehdään tehdä kävellen, polkupyörällä tai joukkoliikenteellä. Keskustan asiointitutkimuksen tuloksissa oli viitteitä tästä.

Keskustan asiointitutkimus

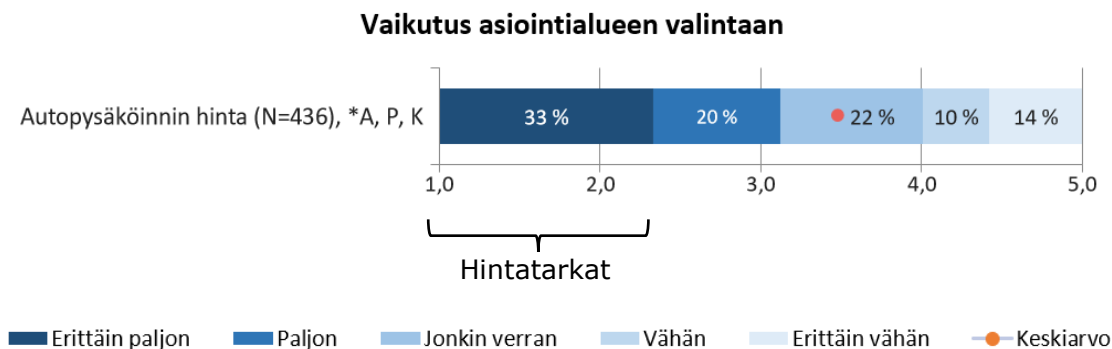
- Autopysäköinnin hinta vaikuttaa matkakohteen valintaan paljon tai erittäin paljon yli 50 %:lla Lahden keskustaan saapuvista.
- Harvoin keskustassa käyville pysäköinnin hinnalla oli vähemmän vaikutusta asiointialueen valintaan kuin usein käyvillä.
- Pysäköinnin hinta ei ollut harvoin käyville merkittävimpiä syitä olla asioimatta keskustassa, mutta edullisempi pysäköinti saisi heidät asioimaan useammin Lahden keskustassa.



Pysäköinnin vaikutus keskustassa asiointiin

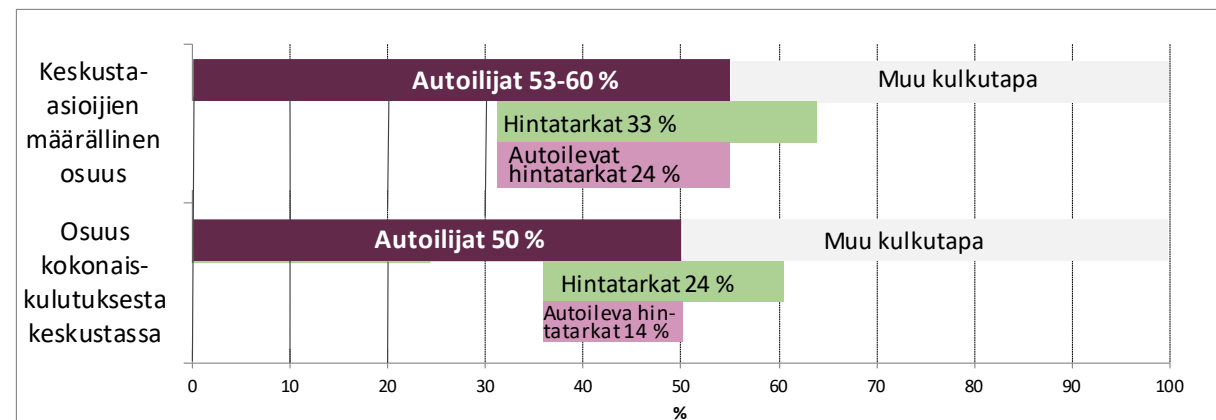
Noin puolet vastaajista ilmoitti, että autopysäköinnin hinta vaikuttaa asiointipaikan valintaan paljon tai erittäin paljon.

- Harvoin keskustassa käyvistä alle puolet ilmoitti, että asioisivat keskustassa useammin, jos pysäköinnin hinta olisi halvempi tai pysäköintipaikkoja olisi enemmän.
- Pysäköinnin hinta ei ollut merkittävä syy olla asioimatta keskustassa.



Alla on tarkasteltu asiointitutkimuksen vastaajajoukkoa, joiden asiointialueen valintaan autopysäköinnin hinta vaikuttaa erittäin paljon (nk. hintatarkkojen ryhmä).

- Hintatarkkojen osuus kaikista vastaajista on 33 %, mutta osuus keskustan kokonaiskulutuksesta on 24 %.
- Hintatarkkojen ryhmästä 25–37 % on muulla kuin autolla keskustassa asioivia, jotka ovat ehkä juuri pysäköinnin hinnan vuoksi valinneet muun kuin auton kulkutavakseen.
- Autolla keskustassa asioivien hintatarkkojen osuus vastaajista on 24 %, mutta osuus keskustan kokonaiskulutuksesta on 14 %.
- Mikäli pysäköinnin hinta nousisi, olisi näistä osa valmiita siltikin pysäköimään keskustassa, osa vaihtaisi auton kestävämpiin kulkutapoihin keskustamatkoille, mutta osa voisi siirtyä asioimaan keskustan ulkopuolelle.



Johtopäätökset pysäköintijärjestelmän vaikutuksesta keskustan elinvoimaan

- Liikenne ja pysäköinti on yksi monista tekijöistä yritystoiminnan edellytyksissä. Useimmat keskustan yritykset tarvitsevat autoliikenteen ja -pysäköinnin lisäksi myös jalankulun, pyöräilyn ja joukkoliikenteen tuomia asiakasvirtoja.
- Asiointitutkimuksen mukaan
 - Auto on Lahdessa yleisin kulkutapa keskustaan suuntautuvilla asiointimatkoilla (toimialasta riippuen 51–61 %).
 - Autoilijoiden osuus keskustan ostovoimasta (50 %).
 - Autoilijat käyttävät eniten rahaa yhdellä käyntikerralla, mutta kulkutapoja verratessa yksittäisen autoilijan vuosikulutus on pienin.
 - Pysäköinnin hintaa erittäin tärkeänä pitävien autoilijoiden osuus koko Lahden keskustan ostovoimasta on 14 %.
 - Autopysäköinnin hinta tai saatavuus ei ole keskustassa harvoin käyville merkittävimpiä syitä olla käymättä keskustassa useammin.
- Käyttöastetutkimuksen perusteella vapaita kadunvarsipaikkoja on tarjolla Lahden keskustassa vuoden kaikkina ajanhetkinä.
- **Lahden keskustassa on onnistuneesti sovellettu pysäköintipolitiikan mukaisia linjauksia. Pysäköintijärjestelmä tukee keskustan kaupallista elinvoimaa.**