

Lahti

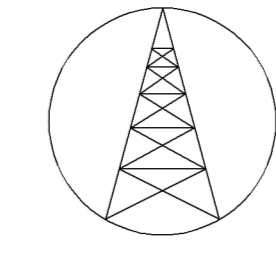
Lahten suunta -työ 2021 - 2025

LAHDEN YLEISKAAVA 2035 (Y-205)

KARTTA 6 : KESTÄVÄ LIIKKUMINEN
16.4.2024

EHDOTUS

Lahten yleiskaava 2035 (Y-205) tulee kumoamaan Lahten yleiskaavan 2030 (Y-203), Mieskiö-Renkomäki-Ämmälä osayleiskaavan ja Okeroisten osayleiskaavan kokonaisuudessaan.



Mittakaava 1:30 000

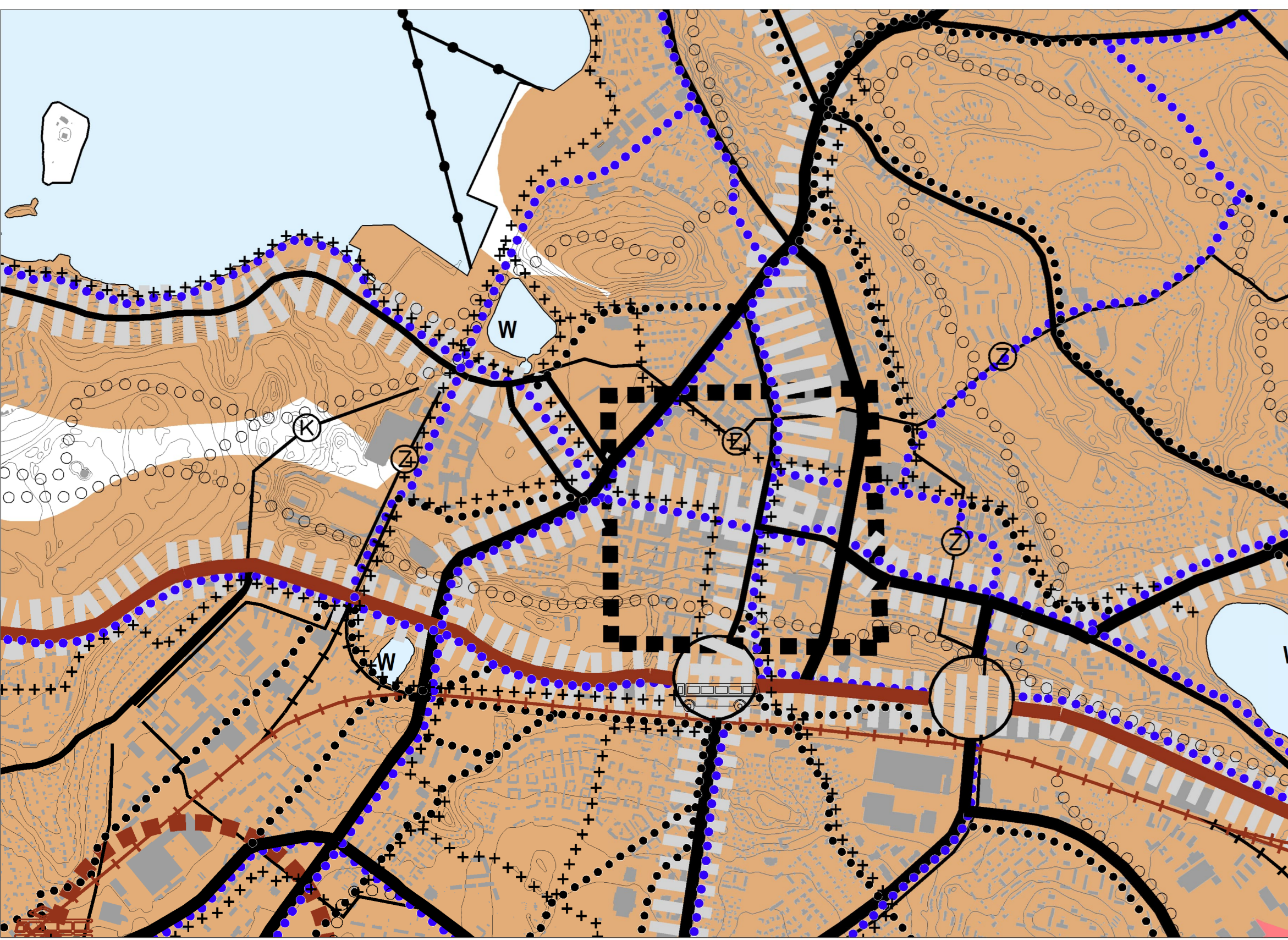


Yleiskaavan käsittelyvaiheet		Pöytäkirjan numero Y-205
Kaavoituksen vaihe	Kuuleminen	Pöytäkirjat
Kaupungin strategia	Kaupunginvaltuusto 14.3.2022 § 35	
Yleiskaavan tavoitteet	Hätkätiloitus 26.6. - 1.9.2023	Kaupunginvaltuusto 5.9.2022 § 73
Yleiskaavan luonnos	Hätkätiloitus xx.xx.xx.20xx	Kaupunginvaltuusto 14.6.2023 § 69
Yleiskaavahallitus	Hätkätiloitus xx.xx.xx.20xx	Kaupunginvaltuusto 24.4.2024 § xx
		Kaupunginvaltuusto 13.5.2024 § xx
Hyväksyminen		Kaupunginvaltuusto xx.xx.20xx § xx
Laivoituksen		Kaupunginvaltuusto xx.xx.20xx § xx
		Kuultu tieto laivoituksen osalta xx.xx.20xx

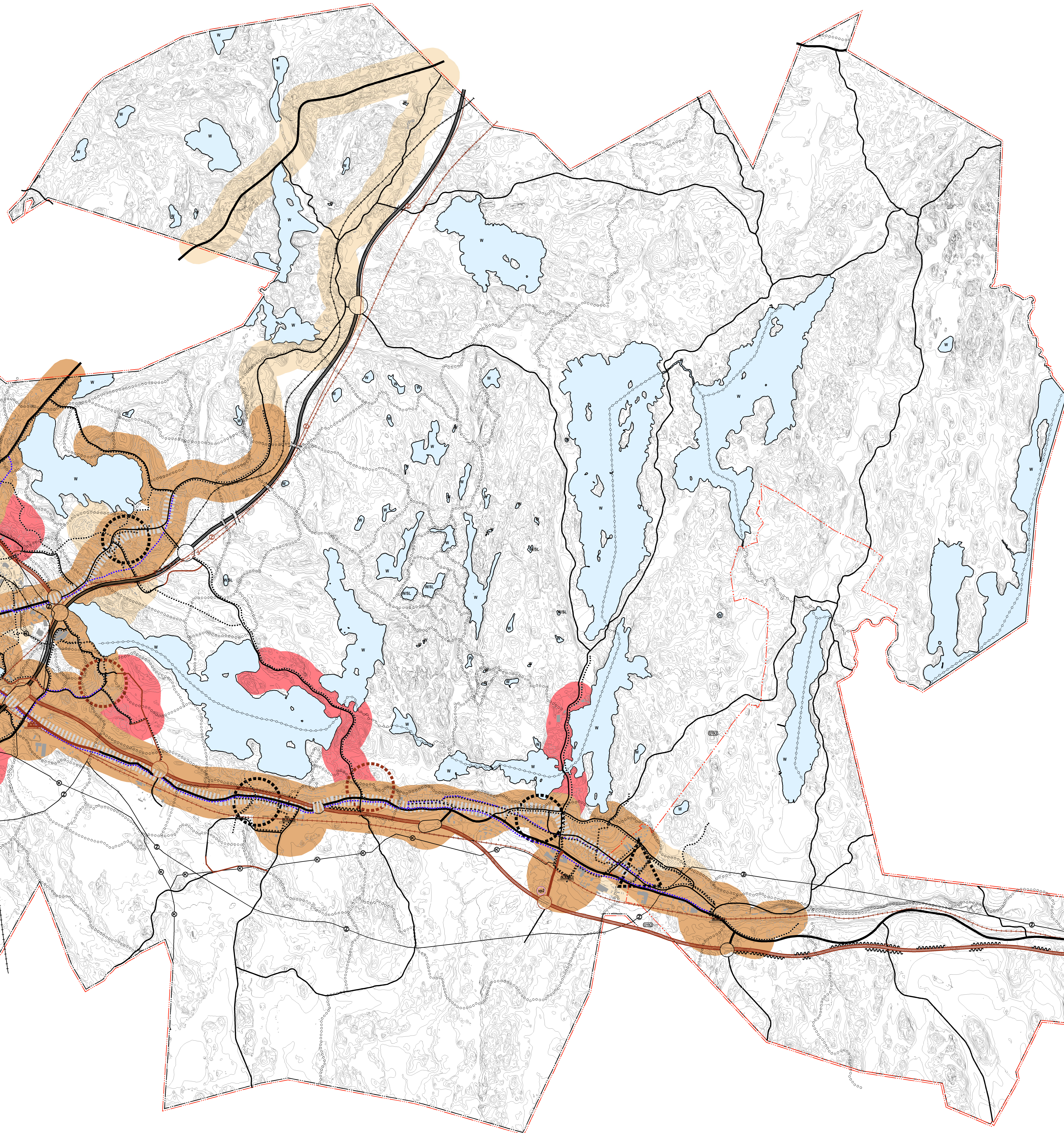
Kaupunkiympäristön palvelualue Lahtessa _____

Kaupunkisuunnittelu Lahtessa _____

Juha Helminen Suunnittelujohtaja Johanna Sääksiemi Yleiskaava-arkkitehti



Mittakaava 1:15 000



YLEISKAAVAMERKINNÄT JA MÄÄRÄKSET

YLEISKAAVAMERKINNÄT JA -MÄÄRÄKSET

YLEISKAAVAMERKINNÄT

Asema- ja muuta alueidenkäytön suunnittelun ohjauksen yleiskaavan oikouksilla kanta- ja -

Alueille voidaan kaavoittaa muuten kuin pääkäyttötarkoituksen mukaisia toimintoja, mikä ei ole tarkoitettu pääasiana alueen omien toimien, sopivat sen korttelin eikä raitin alueiden päätöksentekoon mukaisella tavalla.

Alueiden suunnittelussa ja toteutuksessa tulee vastata Seltäseksi UNESCO Global Geopark alueen luonnon ja kulttuuriperinnön arvot.

Maankäytön sijaistamisella ja muissa toimilla ei ole tarkoituksenaan ottaa huomioon maankäytön suunnittelun mukaisia toimintoja, muuta kulttuuriperintöä ja mahdollisia maankäytön muutoksia. Lisäksi on arvioitava maankäytön muutosten vaikutus yhteisössä. Käytön suunnittelun ja toteutuksen yhteydessä tulee ottaa huomioon maankäytön muutosten vaikutus.

SUUNNITTELU- JA TOTEUTUSKIEKOT

Alueita asemakaavojen alalla tai muuten suunnittelussa on yleiskaavan merkintöjen lisäksi kiellettyä huomioida myös yleiskaavan kiellettyjen alueiden ja suunnittelun.

Yleiskaavan alalla on voimassa kokonaisuudessaan Ennen ja Uuden yleiskaavojen alalla. Lisäksi yleiskaavojen alalla on voimassa olemassa olevat: 1. Merkinnät, jotka on määrätty yleiskaavan merkintöinä ja määrättyä yleiskaavassa oleva vasta-alue, jolla alueella ruutun sisällä kaavoitetaan alueen käyttöä ja määrättyä. Rata-alueita kaavoitetaan alalla tai ole esittely yleiskaavassa.

Ennen ja Uuden yleiskaavojen alalla ja yleiskaavajaksolla 1: Kaikilla yleiskaavojen alalla olevilla alueilla on voimassa olemassa oleva yleiskaavan merkintöiden ja määrättyä yleiskaavassa oleva vasta-alue, jolla alueella ruutun sisällä kaavoitetaan alueen käyttöä ja määrättyä. Rata-alueita kaavoitetaan alalla tai ole esittely yleiskaavassa.

STRATEGISET KEHITTÄMÄERKINNÄT

MAKROKUNNALLINEN PALVELUKESKITTÄMÄ
Aluetta tulee kehittää hyvin saavutettavana maakunnallisena palvelukeskittämänä, jossa on monipuolista palvelua. Ensimmäinen lähtöperän suunnittelun kriteeri.

KUNNALLINEN PALVELUKESKITTÄMÄ
Aluetta tulee kehittää hyvin saavutettavana kunnallisena palvelukeskittämänä, jossa on monipuolista palvelua. Ensimmäinen lähtöperän suunnittelun kriteeri.

ALUEELLINEN PALVELUKESKITTÄMÄ
Aluetta tulee kehittää hyvin saavutettavana alueellaisena palvelukeskittämänä, jossa on asennat yleisimmän käyttöä palveluja kävijäkeskittämällä. Alueella tulee tarkastella suunnittelussa mahdollista lähtöperän kehityksen muutoksista alueen tarpeiden mukaisesti, sekä mahdollisesti asennat yleisimmän käyttöä palveluja kävijäkeskittämällä.

ALUEELLINEN PALVELUKESKITTÄMÄ
Aluetta tulee kehittää hyvin saavutettavana alueellaisena palvelukeskittämänä, jossa on asennat yleisimmän käyttöä palveluja kävijäkeskittämällä. Alueella tulee tarkastella suunnittelussa mahdollista lähtöperän kehityksen muutoksista alueen tarpeiden mukaisesti, sekä mahdollisesti asennat yleisimmän käyttöä palveluja kävijäkeskittämällä. Alueella on suunniteltu julkisten rakennusten kehittäminen mahdollisuuksien mukaan.

ESIMÄISEN LÄHTÖPERÄN SUUNNITTELU
Ehdotetaan alueen palvelusivustojen sijoittamista ja sijaintien varmistamista.

KESKISEN JULKISEN KÄYTTÖALUEEN KEHITTÄMÄ
Ehdotetaan alueen palvelusivustojen sijoittamista ja sijaintien varmistamista.

KESTÄVÄN LIIKKUMISEN VYÖHYKE 1
Vyöhykkeellä tulee edistää julkisten liikennevälineiden käyttöä, ympäristönä sopiva laatu ja ympäristönä. Toimivat liikennevälineet on toteutettava julkisten liikennevälineiden ja laadukkaan palvelun tarjoamiseksi ja palvelukeskittämiseksi kävelyä.

KESTÄVÄN LIIKKUMISEN VYÖHYKE 2
Toiminnan tulee tukea julkisten liikennevälineiden ja palvelukeskittämisen sekä palvelukeskittämisen kehittämistä.

JULKISEN KÄYTTÖALUEEN KEHITTÄMÄ
Alueella on suunniteltu julkisten rakennusten kehittäminen mahdollisuuksien mukaan.

MAANKÄYTTÖMERKINNÄT

VESIALUE

W
VESIALUEELLA OLEVIA LUONNONSUOJELUALUEITA.

MAKROKESKUS
Rakentamis- ja alustamateriaalin ja julkisten liikennevälineiden sijoittaminen. Tarkentamalla suunnittelussa tulee edistää maankäytön saavutettavuutta eri kulkuvälineillä sekä raitin ja raitin käytössä.

RAUTATEASEMA
Tarkentamalla suunnittelussa tulee edistää aseman saavutettavuutta eri kulkuvälineillä sekä raitin ja raitin käytössä.

UUSI RAUTATEASEMA
Tarkentamalla suunnittelussa tulee edistää aseman saavutettavuutta eri kulkuvälineillä sekä raitin ja raitin käytössä.

MELINTORJUNTATARVE
Ympäristön suunnittelussa tulee tarkastella mahdollisuutta uusien rakennusten tai rakennusten käyttöön melintorjuntatarkoituksella.

LUONNONSUOJELUALUE

110 KV SÄHKÖLINJA

UUSI 110 KV SÄHKÖLINJA

MAKKAASUN PÄÄPUTKI

VALTATIE TAI KANTATIE

UUSI TAI MERKITÄVÄSTI PARANNETTAVA VALTATIE TAI KANTATIE

REITITIE TAI PÄÄPUTKI

UUSI TAI MERKITÄVÄSTI PARANNETTAVA REITITIE TAI PÄÄPUTKI

YHDISTIE TAI KOKKOJAKATU

UUSI TAI MERKITÄVÄSTI PARANNETTAVA YHDISTIE TAI KOKKOJAKATU

ERITASOLITUTTU

UUSI TAI MERKITÄVÄSTI PARANNETTAVA ERITASOLITUTTU

TASOLITUTTU

UUSI TASOLITUTTU

RAUTATIE