

Lahden suunta -työn 2021-2025 luonnoksesta saadut lausunnot

Lahden yleiskaava Y-205

Yleiskaavaluonnos

D/8726/10.02.00.00/2021

Sisällysluettelo

Hämeen ja Uudenmaan ELY-keskus

Päijät-Hämeen liitto

Kymenlaakson liitto

Heinolan kaupunki

Hollolan kunta

Lahden museo

Suomen metsäkeskus

VR Group Oyj

Väylävirasto



Lahden kaupunki
Kaupunkisuunnittelu
kirjaamo@lahti.fi

Lausuntopyyntö 6.7.2023

Lausunto, Lahden suunta -työ 2021-2025: Lahden yleiskaava 2035 (Y-205) ja Kestävän kaupunkiliikkumisen ohjelma 2021-2025, luonnos

Lahden suunta 2021-2025 käsittää Lahden yleiskaavan 2035 (Y-205) ja kestävän kaupunkiliikkumisen ohjelman. Yleiskaava laaditaan koko kaupungin alueelle ja on luonteeltaan voimassa olevaa yleiskaavaa päivittävä ja täydentävä. Yleiskaava laaditaan oikeusvaikutteisena. Yhtäaikaisesti yleiskaavan kanssa on laadittu kestävän kaupunkiliikkumisen ohjelma, joka laaditaan nyt toista kertaa.

Lahden suunta -työn tavoitevuosi on 2035. Yleiskaava laaditaan viiden oikeusvaikutteisen kaavakartan kokonaisuutena. Lahden yleiskaavan 2035 (Y-205) eri teemaiset kaavakartat ovat 1) Kestävä yhdyskuntarakenne, 2) Kulttuuriympäristö, 3) Luonnonympäristö, 4) Kiertotalous ja 5) Kestävä liikkuminen.

Laadittava Lahden yleiskaava 2035 (Y-205) tulee voimaan tullessaan kumoamaan Lahden yleiskaavan 2030 (Y-203), Okeroisten osayleiskaavan ja Miekkiö-Renkomäki-Ämmälä osayleiskaavan. Yleiskaavan 2035 (Y-205) kartalla 1: Kestävä yhdyskuntarakenne esitetään aluerajauksena tai rasterilla alueet, joilla edelleen noudatetaan tarkempien osayleiskaavojen tai rantayleiskaavan merkintöjä ja määräyksiä.

Valtuustokausittain päivittyvä yleiskaava on muodostunut vakiintuneeksi tekemisen tavaksi Lahdessa. Yleiskaava on jatkuvasti kehittyvä, josta hyvänä osoituksena ovat mm. tällä kierroksella laadittavat eri teemaiset oikeusvaikutteiset kaavakartat. Lahden yleiskaava 2030 (Y-203) on saanut lainvoiman alle vuosi sitten, joten ELY-keskus keskittyy lausunnossaan tällä yleiskaavakierroksella muuttuviin ja uusiin sisältöihin.

Kaavalle asetetut tavoitteet

Lahden suunta -työlle asetetut tavoitteet on jaoteltu kaupungin strategian kolmen teeman alle: Kestävästi elinvoimainen, Kestävästi hyvinvoiva ja Kestävästi uudistuva. Kolmen pääotsikon alla esitetyt tavoitteet ovat kannatettavia mutta sanallinen muotoilu on väljää ja tavoitteiden ohjaavuus on osin tulkinnanvaraista. Määrällisiä tavoitteita ei aseteta.

4.9.2023

Oikeusvaikutteiset kaavakartat ja uudet strategiset kaavamerkinnot

Nähtävillä olevan valmisteluvaiheen aineisto käsittää oikeusvaikutteisten kaavakarttojen lisäksi kaavaselostuksen ja laajan selvitysaineiston sekä vaikutusten arvioinnin. Luonnosvaiheen aineistossa ei ole mukana yleiskaava-alueiden nykytilankuvauksia, suunnitteluohjeita ja pääväylien väyläkuvauksia. Alueiden suunnitteluohjeisiin otetaan tarpeen mukaan kantaa ehdotusvaiheen lausunnossa.

Lahden yleiskaavan 2035 (Y-205) eri teemaiset kaavakartat ovat 1) Kestävä yhdyskuntarakenne, 2) Kulttuuriympäristö, 3) Luonnonympäristö, 4) Kiertotalous ja 5) Kestävä liikkuminen. ELY-keskus pitää hyvänä, että tällä yleiskaavakierroksella on laadittu useita oikeusvaikutteisia yleiskaavakarttoja. Tämä osaltaan helpottaa myös luettavuutta, kun kaikkia teemoja ei esitetä samalla kaavakartalla. Käsiteltävien teemojen jako eri kaavakarttojen välillä on pääosin toimivaa. ELY-keskus kiinnittää huomion kuitenkin esimerkiksi meluntorjuntarvemerkinnot, joka on esitetty kiertotalouskartalla. Merkinnot sijoittamista yhdyskuntarakennetta käsittelevälle kartalle esitetään harkittavaksi, koska se liittyy keskeisesti melulle herkkien toimintojen sijoittamiseen. Myös viheryhteystarvemerkinnot esittämistä pääkartalla esitetään harkittavaksi, koska sekin merkintänä liittyy olennaisesti yhdyskuntarakenteeseen, erityisesti tiivistyvien ja muuttuvien alueiden sijoittamiseen ja laajuuteen.

Yleiskaavassa esitetään useita uusia strategisia kaavamerkinnotä koskien uutta täydennysrakentamista ja aluekehitystä (palvelukeskukset ja -keskittymät, ja kaupunkipientalovyöhykkeet), merkittävää luontoverkostoa, tärkeitä ekosysteemipalveluja (tuotantopalvelut, säätely- ja ylläpitopalvelut ja kulttuuripalvelut), ekologista kompensatiota sekä uutta täydennysrakentamista, aluekehitystä ja palvelutasoa painottavat strategiset merkinnot (keskeiset joukkoliikennekäytävät ja joukkoliikenteen saavutettavuusvyöhykkeet). Merkinnotien ohjaavuuteen otetaan tarvittaessa kantaa ehdotusvaiheessa, kun alueiden suunnitteluohjeet ovat käytettävissä.

Uudet ja muuttuvat asumisen, elinkeinojen ja kaupan aluevaraukset

Asumisen aluevarausten muutokset ovat yleiskaavassa maltillisia. Uudet asumisen aluevaraukset ovat pääosin alueen käyttötarkoituksen muutoksia olemassa olevan yhdyskuntarakenteen sisällä, ainoa kokonaan uusi varaus osoitetaan Villähteen rautatieaseman läheiselle peltoalueelle. Voimassa olevan yleiskaavan asumisen alueita muutetaan myös toiseen käyttötarkoitukseen, pois asumisesta. Asumisen osalta muutettavat aluevaraukset vaikuttavat yhdyskuntarakenteen näkökulmasta perustelluilta ja täydennysrakentamiseen perustuvaa kaupunkipientalovyöhykemerkintä on kannatettava. Samanaikaisesti tulee kuitenkin tarkemmassa suunnittelussa huolehtia, että täydennysrakennusalueilla huolehditaan nykyisten viheralueiden ja -yhteyksien säilymisestä.

Yleiskaavassa osoitetaan uusia aluevaraukset elinkeinoelämän ja kaupan toiminnoille, joista merkittävimmät sijoittuvat Pippo-Kujalan, Rälssin ja

4.9.2023

Lehmuksen alueelle. Pippo-Kujalaan osoitettava uusi elinkeinoelämän alue on uusi laajennus myös alueen varsin tuoreeseen kaavarunkotarkasteluun nähden. Kaupan ja elinkeinoelämän toiminnoille osoitetaan käyttötarkoituksen muutoksella lisää tilaa Holmaan, vt 24 risteysalueen läheisyyteen. Kaupan toimintoja laajennetaan ja tarkennetaan Renkomäessä. Elinkeinoelämän alueiden sijoittuminen esitetyille alueille perustuu perustellusti hyvällä liikenteellisellä saavutettavuudella mutta osoitettujen varausten vaikutusten arviointia on syytä tarkentaa.

Luonto

Osayleiskaavaluonnoksen laadinnassa on koottu olemassa olevia luonnonympäristöä koskevia aineistoja. Uutena aineistona on tuotettu yleiskaavatasoinen luontotyyppiselvitys, joka on kohdistettu erityisesti vanhan Lahden ja Nastolan taajama-alueille ja taajaman läheisille viheralueille, joilla on maankäytön muutospainetta. ELY-keskus pitää tätä luontotyyppiselvityksen lähestymistapaa oikeasuuntaisena.

Erillisselvitystä voidaan pitää kattavana sen sisältäessä rauhoitettujen ja rajattujen alueiden lisäksi lähtötietoina muun muassa jo laadittujen osayleiskaavojen ja asemakaavojen luontoselvitykset, sekä kaupungin LUMO-kohteet ja metsälain mukaiset kohteet. Kaavaselostuksen mukaan LUMO-kohteiden nykytilaa on kartoitettu ja päällekkäisiä merkintöjä on poistettu. ELY-keskus pitää tarkastelua tarpeellisena, koska LUMO-kohteita on runsaasti ja kohteiden kuvauksissa ja määrityksissä on aiemmissa vaiheissa ollut puutteita.

Metsälain mukaisten kohteiden osalta on epäselvää, ovatko kohteet sisältyneet maastonselvityksen kohteisiin ja mikä taho on vastannut kaavakartalla osoitettujen kohteiden tulkinnasta metsälain kannalta. ELY-keskus suosittelee, että metsälain mukaisten kohteiden osalta tarkennetaan vielä, onko joukossa myös luonnonsuojelulain tai maankäyttö- ja rakennuslain tarkoittamia monimuotoisuuskohteita, joiden osalta soveltuvampi kaavamerkintä olisi luonnon monimuotoisuuden kannalta erityisen tärkeä kohde tai alue.

Laadittu selvitys laajentaa tietoa erityisesti arvokkaiden luontotyyppien esiintymisestä suunnittelualueella. Osallistumis- ja arviointisuunnitelmassa ja viranomaisvuoropuhelussa on tullut esiin myös tavoitteet luontodirektiivin liitteen IV(a) lajin liito-oravan elinympäristöjen tarkastelusta osana kaavamenettelyä. Mainintaa tästä selvitystarpeesta ei kuitenkaan kaava-aineistosta ilmene. Liito-oravan lisääntymis- ja levähdysalueet ovat luonnonsuojelulain suojaamia ilman erillistä päätöstä. ELY-keskus pitää lajin elinympäristöjen ja kulkuyhteyksien tarkastelua tarkoituksenmukaisena ja tärkeänä toteuttaa yleiskaavatasolla, koska ne muodostavat todennäköisesti merkittävän osan viherverkoston rungosta ja ekologisten yhteyksien tarpeista. Kaavaratkaisussa on myös todennäköisesti yhteensovittamisen tarpeita näistä näkökulmista tarkasteltuna. Lajin esiintymiskartoitukset ja vaikutusten arviointi on syytä toteuttaa soveltuviin elinympäristöihin perustuen kiinteistöjen omistussuhteista riippumatta.

4.9.2023

ELY-keskus kiinnittää huomiota siihen, että kaavakartalla 3 Luonnonympäristö on esitetty suunnitteluohjauksen ja myös merkintätapojen kannalta hyvin eritasoisia kohteita ja teemoja. Osa merkinnöistä on hyvinkin strategisia luonteeltaan osan kohteista ollessa tarkkaan rajattuja suojeluverkostoihin kuuluva kohteita.

Luonnonsuojelualue (SL) -merkinnällä osoitetaan luonnonsuojelulain nojalla perustetut tai perustettavaksi tarkoitetut luonnonsuojelualueet. Lähtökohtaisesti SL-merkinnällä tulee osoittaa perustetut luonnonsuojelualueet. Perustettavat mahdolliset uudet luonnonsuojelualueet on mahdollista osoittaa esimerkiksi merkinnällä sl tai yhteismerkintänä kohteen nykyisen aluevarausmerkinnän kanssa.

Suojellut luontotyypit on esitetty pistemäisinä kohteina. Luontotyyppirajaukset ovat usein pienialaisia, mutta ELY-keskus suosittelee osoittamaan pinta-alaltaan suuremmat suojellut luontotyyppikohteet aluemarkinnällä. Luontotyyppikohteiden perusteissa on myös epä johdonmukaisuutta siinä, onko rajauspäätöstä tehty vai ei. ELY-keskus esittää luonnonsuojelualue (SL) -merkintätapaa myös luontotyyppikohteisiin, joihin on tehty rajauspäätös.

Luonnonsuojelulain uudistuksen myötä suojellut luontotyypit käsittävät Päijät-Hämeen alueella myös harjumetsien valorinteet, sisämaan tulvametsät sekä kalkkikalliot. Nämä tunnistetut kohteet on syytä siirtää luokkaan 2: Erityisen tärkeät kohteet niiltä osin, kuin ne täyttävät luonnonsuojelulla suojeltujen luontotyyppien kriteerit, ja osoittaa merkinnällä luonnon monimuotoisuuden kannalta erityisen tärkeä alue tai kohde.

ELY-keskus kiittää, että kaavaselostuksen liitteenä on kattavat kohdeluettelot ja lyhyet kuvaukset kaavakartalla osoitetuista luonnonmonimuotoisuuden kannalta erityisen tärkeistä kohteista ja alueista. ELY-keskus esittää harkittavaksi, voisiko kohteet esittää yhdellä indeksikartalla, jolloin kohteiden sijoittuminen kaavakartalle olisi helpompi hahmottaa. Kohdeluettelon kohteen kuvauksessa on hyvä viitata ajantasaiseen luonnonsuojelulainsäädäntöön tai muuhun ohjaavaan lainsäädäntöön. Suunnitteluohjeissa tai luettelossa on hyvä kuvata ne luonnonarvot ja ominaispiirteet, joihin kaavamääräyksessä viitataan ja jotka kohteen osalta on tarpeen tarkemmassa suunnittelussa ottaa huomioon.

Luonnon monimuotoisuuden kannalta erityisen tärkeiden kohteiden kaavamerkinnot jäävät kaavakartalla useilla alueilla muiden kaavamerkintöjen alle, ja kaavamerkintöjen väri on heikosti erottuva. Kaavamerkintöjen selkeyteen on ehdotusvaiheessa hyvä kiinnittää huomiota. On hyvä myös tarkastella, onko aineistossa kohteita, jotka sisältyvät sekä monimuotoisuuskohteisiin ja metsälain mukaisiin kohteisiin ja olisiko toinen merkinnöistä riittävä.

ELY-keskus muistuttaa, että luonnonsuojelulaki uudistui kesäkuussa 2023. Kaavaselostuksessa on hyvä tuoda esille tämä muutos ja viitata kaavakartalla ja -selostuksessa ajantasaiseen lainsäädäntöön.

4.9.2023

Ekologiset yhteydet ja luontoverkosto

Ekologisia yhteyksiä ja viherverkoston muodostumista on tuettu kaavakartalla useilla eri merkinnöillä. Uutena kaavamerkintänä osoitetaan luonteeltaan strateginen merkintä ”Merkittävä luontoverkosto”. ELY-keskus kiinnittää huomiota siihen, että merkintä kattaa valtaosan suunnittelualueesta. Jatkosuunnittelussa on hyvä pohtia, onko merkinnän laajuus ja ohjaavuus soveltuva kattamaan näin laajoja alueita. Ja toisaalta täyttääkö sama merkintä ja ohjaus tarpeet tiivistyvien taajamien ja muutospaineiden läheisyydessä kuin alueilla, joilla näitä paineita ei vastaavalla tavalla ole.

Merkintää viheryhteystarve on käytetty varsin säästeliäästi ottaen huomioon käytettävissä oleva aineisto. Yhteystarvemerkinneille ei ole myöskään annettu kaavamääräystä. ELY-keskuksen näkemyksen mukaan erityisesti tiivistyvien ja muuttuvien alueiden läheisyydessä on tarpeen tunnistaa tärkeät yhteystarpeet, jotka ovat vaarassa katketa ja joita on tarpeen vahvistaa. Toisaalta olennaista on tunnistaa myös ne elinvoimaiset ja tärkeät yhteystarpeet, joiden toimivuutta tulee vaalia. ELY-keskuksen näkemyksen mukaan alueiden kytkeytyneisyyttä tulee turvata erityisesti taajamissa, eikä sitä ole mahdollista kompensoida muutospainealueiden ulkopuolella.

Ekologinen kompensatio

ELY-keskus pitää hyvänä, että yleiskaavoituksen yhteydessä tarkastellaan myös uuden luonnonsuojelulain tarkoittaman vapaaehtoisen ekologisen kompensatian mahdollisuuksia ja potentiaalia. Suunnittelussa on yleisesti hyvä muistaa, että ekologista kompensatiota on pidettävä viimesijaisena vaihtoehtona, kun monimuotoisuusarvoihin kohdistuvaa heikennystä ei ole pystytty kohtuullisesti välttämään tai lieventämään.

ELY-keskus pyytää kiinnittämään teeman jatkosuunnittelussa huomiota seuraaviin näkökohtiin. Ekologista kompensatiota koskeva menettely on monivaiheinen tapahtuma, jossa ELY-keskus toimivaltaisena viranomaisena tekee päätöksen hyvityksen korvaavuudesta ja kohteelle myös määrittää rajat. Kaavaluonnoksessa osoitettujen alueiden osalta ei ole käynnistetty tätä menettelyä.

ELY-keskus esittää, että kaavaluonnoksessa osoitettua kolmea hyvitysaluetta on tarpeen käsitellä mahdollisina tai potentiaalisina ekologisen kompensatian hyvitysalueina.

Merkintä ekologisen kompensatian hyvitysalue on syytä jättää kohteille, jotka ovat jo merkittyinä kiinteistörekisteriin hyvitysalueina. Tällöin kaavamääräyksessä osoitetut LSL 104 §:n mukaiset toimenpiteet on jo tehty.

4.9.2023

ELY-keskus myös muistuttaa, että potentiaalsiin hyvitysalueisiin ei tule sisältyä alueita, jotka olisivat jonkun muun lainkohdan mukaan suojeltuja kohteita. Näitä ovat muun muassa METSO- ja Helmi-ohjelman kohteet, metsälakikohteet tai tiukasti suojellun lajin esiintymisalue tai suojeltu luontotyyppi.

Pohjaveden suojelu

Kaavan tavoitteena on pohjaveden laadun ja puhtauden vaaliminen. Lisäksi Vesienhoidon suunnittelussa huonoon kemialliseen tilaan luokitellun Lahti-pohjavesialueen osalta on kaavaselostuksessa tunnistettu tarve pohjaveden laadun parantamiseen. Pohjavesiin kohdistuvat riskit ja kaavan vaikutukset pohjavesiin on kuvattu riittävällä tasolla.

Kaavakartalla 3 on annettu sekä luokiteltuja pohjavesialueita (pv) että niiden muodostumisalueita (pvm) koskevia määräyksiä. Määräykset ovat pääosin johdonmukaisia ja edistävät tavoitettua pohjavesien määrän ja laadun turvaamiseksi. Sekä merkinnän pv että pvm määräyksissä on määrätty, että maalämpökaivon rakentamiseen tulee hakea Aluehallintovirastolta vesilain mukaista lupaa. Vesilain vakiintuneen tulkinnan mukaisesti maalämpökaivoja koskeva velvoite vesilainmukaisen luvan hakemiseen koskee koko pohjavesialuetta, joten selvyuden vuoksi määräyksen voi poistaa pohjaveden muodostumisalueiden (pvm) kohdalta.

Hulevesien hallinta ja pintavedet

Kaavan vaikutuksissa on kuvattu riittävällä tasolla vaikutukset pintavesiin. Kaavassa on kiinnitetty hyvin huomiota hulevesien hallintaan. Yleiskaavassa hulevesiin liittyy kaksi uutta kaavamerkintää ja -määräystä: Hulevesien hallinnan kehittämisalue sekä merkittävä hulevesien purkureitti. Lahden hulevesiohjelman (2011) tavoitteet hulevesien hallinnalle on kirjattu yleiskaavan yleismääräyksiin. Hulevesien hallinnan kehittämisalueilla hulevesien hallintaan tulee kiinnittää erityistä huomiota tarkemman suunnittelun yhteydessä.

Hulevesien hallinnan lisäksi kaavassa on hyvin huomioitu vesistötulvavaara-alueet erityisesti Porvoonjoen ympäristössä, jonne ei tule ohjata rakentamista sekä kaupunkiympäristön järvet. Hulevesiä ja valuma-alueita koskevien kaavamerkintöjen ja -määräysten sekä suunnitteluohjeiden avulla pyritään pienentämään kaupunkiympäristössä syntyvää kuormitusta vastaanottaviin vesistöihin sekä pohjaveteen. Lisäksi tämä parantaa ilmastomuutokseen varautumista.

Uudenmaan ELY-keskus suhtautuu kielteisesti tonttien hulevesien johtamiseen maanteiden sivuojiin, ja tämä tulee huomioida riittävällä tavalla niin hulevesiä koskevissa yleismääräyksissä kuin hulevesien hallintasuunnitelmissakin.

Vesihuolto

4.9.2023

Vesihuollon kehittäminen on syytä huomioida yleiskaavatyössä niin, että se palvelee alueiden yksityiskohtaisempaa maankäytönsuunnittelua sekä kunnan vesihuollon kehittämis- ja järjestämisvastuun täyttämistä vesihuoltolain (119/2001) 5 § ja 6 § mukaisesti. Usealle AT-merkinnällä osoitetulle kyläalueelle sijoittuu jo nykyisin runsaasti vakituista kylämaista asutusta. Nämä alueet sijoittuvat osittain myös ympäristönsuojelun kannalta herkille pohjavesi- ja ranta-alueille. ELY-keskus esittää pohdittavaksi vesihuoltoalueen esittämistä yleiskaavakartalla ja muistuttaa, että näiden alueiden tarkoituksenmukaiset vesihuollon järjestämisvaihtoehdot ovat tarpeen tarkastella myöhemmin koko kunnan kattavassa vesihuoltosuunnitelmassa. Hämeen haja-asutuksen vesihuoltostrategiassa 2030 on kuvattu mm. Lahden kaupungin alueen kyläien väestömäärän kehittymistä vuosina 2005–2019 ja esitetty suosituksia kyläalueiden vesihuollon turvaamisessa.

Kiertotalous, maa-ainesten ottoalueet, maaperän pilaantuneisuus

Yleiskaavaluonnoksessa on esitetty ns. tukitoiminta-alueita maa-alueen pääkäyttötarkoituksen ohella. Alueiden esittäminen jo yleiskaavatasolla on kannatettavaa. ELY-keskus pitää hyvänä, että yleiskaavatyössä on pyritty löytämään ratkaisuja erityisesti pilaantumattoman maa- ja kiviaineksen hyödyntämiseen kaatopaikalle sijoittamisen sijaan. Tämä toteuttaa hyvin Valtakunnallisen jätesuunnitelman (Kierrätyksestä kiertotalouteen, Valtakunnallinen jätesuunnitelma vuoteen 2027) tavoitetta vaikuttaa rakentamisen jätemäärään maa-ainejätettä vähentämällä ja lisäämällä sen kierrätystä. Valtakunnallinen jätesuunnitelma kannustaa kuntia myös nimeämään koordinaattorin ylijäämämaiden ja rakentamisessa syntyvien jättemateriaalien hyödyntämiseen.

Vaikutusten arvioinnin tarkentamiseksi alueiden esirakentamistapaa tai esim. mahdollista käyttöä maa-aineksen tai jätteiden varastointiin ja käsittelyyn ennen alueen pääasiallista käyttöä tulee tarkastella yksityiskohtaisemmin jatkosuunnittelun yhteydessä. Tämä vaikuttaa olennaisesti myös siihen, tarvitaanko tukitoiminta-alueelle suunniteltuun toimintaan esim. ympäristölupaa vai onko toiminta mahdollista toteuttaa MRL:n perusteella.

Kiertotalousteeman selvityksessä viitataan ns. MARA-ilmoituksen turvin toteutettavaan kiertotaloutta tukevaa toimintaan. ELY-keskus muistuttaa, että MARA-asetus koskee ilmoitusmenettelyä eräiden jätteiden hyödyntämisessä maarakentamisessa erikseen asetuksessa mainituissa rakenteissa. Jätteen ammattimainen käsittely on muutoin luvanvaraista toimintaa. Jätettä tulee hyödyntää maarakentamisessa aina suunnitelmallisesti, normaalissa maarakentamisen aikataulussa ja vain sellaisiin rakenteisiin, joille on aidosti tarvetta. Muutoin kyseessä on jätteen loppusijoitus.

Kiertotalousteeman selvityksessä on mainittu, että ns. maa-ainesten varastointia ja käsittelyä koskeva MASA-asetus olisi tulossa voimaan v. 2024. Asetuksen valmistelusta on kuitenkin luovuttu ja kyseinen sääntely on tulossa osaksi ympäristönsuojelulakia.

4.9.2023

Maaperän pilaantuneisuuden selvittämiseen ja mahdolliseen puhdistustarpeeseen on erityisesti varauduttava silloin, kun maan käyttöä muutetaan entisillä teollisen toiminnan alueilla. Varautuminen lisäselvityksiin ja mahdolliseen maaperän puhdistamistarpeeseen tulee ottaa jatkosuunnittelussa ja kaavamääräyksissä huomioon.

Kiertotalouskartalla on esitetty alueita, joilla on meluntorjuntatarpeita, mutta varsinaisia melualueita ei ole kartoilla tuotu ilmi. Meluntorjuntatarpeita on osoitettu isoimpien liikenneväylien varteen. Kaava-aineistossa olisi perusteltua huomioida paitsi meluntorjuntatarpeet, myös melualueet erityisesti niillä alueilla, joilla ei alueen rakentumista ole tarkoitus ohjata myöhemmässä vaiheessa asemakaavalla. Uudenmaan ELY-keskus muistuttaa, ettei se vastaa uuden asutuksen tarvitsemasta tieliikenteen aiheuttamaan melun ja tärinän torjunnan suunnittelusta tai toteutuksesta.

Uusiutuva energia

Yleiskaavassa on osoitettu aluevarauksia uusiutuvan energian selvitysalueille ja -kohteille. Lahden yleiskaavaehdotuksessa on varattu kaksi potentiaalista tuulivoima-aluetta yhteensä 19 tuulivoimayksikölle sekä 9 potentiaalista aluetta aurinkovoimaloille, jotka tosin ovat pieniä, enintään 20 ha laajuisia.

Uusiutuvien energialähteiden sijaintipaikkaselvityksessä on nostettu esiin myös lämmön kausivarastoinnin tilantarve. ELY-keskus pitää hyvänä, että lämmönvarastointia on tarkasteltu yleiskaavatasolla, vaikka asia edellyttääkin vielä mm. tarkempaa kannattavuustarkastelua.

Kulttuuriympäristö ja maisema

Yleiskaavan tavoitteena on kulttuuriympäristön ja maiseman arvojen vaaliminen, joka osaltaan toteuttaa myös ympäristökaupungin kestävyys tavoitetta. Arvokkaat kulttuuriympäristöt-kartan esittäminen oikeusvaikutteisena toteuttaa hyvin myös MRL:n mukaista yleiskaavan sisältövaatimusta rakennetun ympäristön, maiseman ja luonnonarvojen vaalimisesta. Arvokkaat kulttuuriympäristöt-kartalla esitetään valtakunnallisesti, maakunnallisesti ja paikallisesti arvokkaat rakennetut kulttuuriympäristöt ja maisemat. Lisäksi kartalla esitetään muinaismuistoalueet ja –kohteet, sekä maisemapellot.

Kulttuuriympäristökartta perustuu luonnosvaiheessa käytössä olleisiin inventointeihin ja asukaspalautteeseen. Maakunnallisen kulttuuriympäristöinventoinnin päivitys on tekeillä. Mikäli selvitys etenee yleiskaavan ehdotusvaiheeseen mennessä, tulee se ottaa huomioon ja päivittää maakunnalliset kulttuuriympäristötiedot ja vaikutusten arviointi sen mukaisiksi myös yleiskaavassa, sekä tarvittaessa tarkistaa suunniteltua maankäyttöä.

Arkeologisen kulttuuriperinnön selvitykset tulee saattaa ajantasaisiksi aluevastuumuseon ohjeiden mukaisesti. Ensisijaisesti selvitys olisi

4.9.2023

tarkoituksenmukaista tehdä yleiskaavatyön yhteydessä. Mikäli lisäselvitysten tarve on ilmeinen ja jää tarkemman suunnittelun yhteydessä tehtäväksi, on se hyvä todeta kulttuuriympäristökartan määräyksissä esim.: Tarkemman suunnittelun yhteydessä tulee varautua täydentäviin arkeologisiin selvityksiin.

Liikenne ja kestävän kaupunkiliikkumisen ohjelma

Liikenteen ja väylien kannalta merkittäviä teemoja on hajautettu eri teemakartoille. Eri toimintojen sijoittuminen osoitetaan kartalla 1 (Kestävä yhdyskuntarakenne), melua koskevia kaavamerkinnät esitetään kartalla 4 (Kiertotalous), hulevesiä koskevia määräyksiä käsitellään kartalla 3 (luonnon ympäristö) sekä kartta 5 (Kestävä liikkuminen) käsittää mm. joukkoliikennettä sekä kävelyn ja pyöräilyn reittejä.

Kestävän liikkumisen kartalla on esitetty joukkoliikenteen saavutettavuusvyöhykkeet, joilla ohjataan rakentamista, sekä keskeiset joukkoliikennekäytävät, jotka perustuvat pääosin linja-autoliikenteen linjastoihin. Selostuksen mukaan täydennys- ja uudisrakentaminen tulisi ensisijaisesti osoittaa joukkoliikenteen saavutettavuusvyöhykkeelle 1, jolla on vyöhykkeistä tihein joukkoliikenteen vuorotarjonta. Joukkoliikennetarjonnan perusteella on selostuksen mukaan lisäksi tunnistettu alueita, joilla joukkoliikenneyhteyksiä tulisi kehittää, ja sen palvelutason parantaminen tukisi myös täydennysrakentamista, mikä osaltaan tukee kestävää yhdyskuntarakennetta. ELY-keskus pitää hyvänä, että kestävän liikkumisen teemat ovat koottuna yhdelle kartalle. Rambollin laatimassa Liikenteellisten vaikutusten arvioinnin yhteenvedossa on todettu keskimääräisen liikkumissuoritteiden kasvavan n. 5 % asukasta kohden, jonka katsotaan olevan seurausta sekä henkilöauton kulkutapaosuuden lievästä kasvusta että keskimääräisen matkanpituuden kasvusta. Yhteenvedossa esitetään suoritteiden kasvun olevan tulkittavissa luonnoksen kannalta riskinä kaupunkirakenteen hajautumisesta nykyisestä ja kestävien kulkutapojen kasvutavoitteen vaikeutumisesta. Lahden kaupunki on mm. MAL-sopimuksin sitoutunut kestävän yhdyskuntarakenteen edistämiseen. ELY-keskuksen näkemyksen mukaan perusteltua, että ehdotusvaiheessa yhdyskuntarakenteen hajautumisen riski käsitellään tarkemmin.

Kestävän kaupunkiliikkumisen ohjelma 2021-2025 käsittää keskeisimmät kaupunkitasoiset toimet kestävän kaupunkiliikkumisen edistämiseksi vuoteen 2025 mennessä. Kestävyysteemat, jotka kestävän liikkumisen ohjelmaa käsittää, ovat monipuolisia ja kannatettavia. Ehdotusvaiheessa on tarkoitus täydentää teemakokonaisuuksia toimenpidetasolle, ja ELY-keskus pitää hyvänä, että Kestävän kaupunkiliikkumisen ohjelman 2021-2025 luonnoksessa on tuotu esille edellisen ohjelman teemakokonaisuuksien sekä toimenpiteiden tilanne, sekä on tunnistettu uusia teemakokonaisuuksia, joita ovat mm. citylogistiikka, sähköisen liikenteen edistäminen sekä viihtyisä ja esteetön kävelyn ja pyöräilyn ympäristö. Kestävän liikkumisen teemakartalla on osoitettu myös selvitystarpeen merkintöjä raskaan liikenteen vaihtoehtoisten polttoaineiden jakelulle. Erityisesti Nastola-Uusikylä radanvarren elinkeinoelämän alueelle osoitetun jakelupisteen ja itse elinkeinoelämän alueen toteutumisen edellytyksenä on

4.9.2023

vt 12 parantaminen sekä uuden Veljeskylän eritasoliittymän rakentaminen. Tämä tulee ottaa huomioon selvityksiä laadittaessa. ELY-keskus pitää hyvänä, että kaavatyössä on huomioitu raskaan liikenteen vaiheittaisen käyttövoimamuutoksen edellyttämä latausinfra, jonka vaikutus liikenteeseen tulee huomioida jatkosuunnittelussa.

Maakuntakaavan ja kaupunkiseutusuunnitelman tavoitteiden toteutuminen

Kaavaselostuksessa on käyty läpi maakuntakaavan merkinnät Lahden kaupungin osalta. Selostuksessa on syytä vielä käydä läpi ja perustella yleiskaavan tarkennukset ja perustellut siirtymät maakuntakaavaan nähden.

Lahden kaupunkiseudulle on laadittu osana MAL-sopimuksen toimeenpanoa kaupunkiseutusuunnitelma, jonka aikatahtain on vuodessa 2060. Kaupunkiseutusuunnitelma ei ole oikeusvaikutteinen mutta se ilmentää seudun yhteistä tahtotilaa asumisen, elinkeinojen, viherverkoston ja liikenteen osalta. Yleiskaavatyössä tulisi arvioida kuinka Lahden yleiskaava toteuttaa kaupunkiseutusuunnitelmaa.

Vaikutusten arviointi

MRL 9 § mukaan kaavan tulee perustua kaavan merkittävät vaikutukset arvioivaan suunnitteluun ja sen edellyttämiin tutkimuksiin ja selvityksiin. Kaavan vaikutuksia selvitetessä otetaan huomioon kaavan tehtävä ja tarkoitus. Kaavaa laadittaessa on tarpeellisessa määrin selvittävä suunnitelman ja tarkasteltavien vaihtoehtojen toteuttamisen ympäristövaikutukset, mukaan lukien yhdyskuntataloudelliset, sosiaaliset, kulttuuriset ja muut vaikutukset. Selvitykset on tehtävä koko siltä alueelta, jolla kaavalla voidaan arvioida olevan olennaisia vaikutuksia.

ELY-keskus pitää hyvänä, että vaikutusten arviointi on osa luonnosvaiheen kaava-aineistoa, joka selvityksineen muodostaa mittavan aineistokokonaisuuden. Vaikutusten arviointi on esitetty erillisenä raporttina (FCG, Lahden suunta -työ 2021-2025 luonnos, vaikutusten arviointi, 5.6.2023). Kaavatyön tueksi on laadittu myös luonnosvaiheen taustaraportti kaavan liikenteellisten vaikutusten arvioimiseksi. (Lahden yleiskaava 2035, Liikenteellisten vaikutusten arviointi, Ramboll, 6.6.2023). Tämän lisäksi liikenteellisiä vaikutuksia on arvioitu FCG:n laatimassa vaikutusten arvioinnissa. ELY-keskus huomauttaa, että liikenteellisten vaikutusten arvioinnin kannalta on haastavaa, että arviointia on sisällytetty useisiin eri aineistoihin, jotka osin poikkeavat sisällöltään toisistaan, ja tältä osin yhteisvaikutusten arviointi jää epävarmaksi. Aineiston ollessa näinkin laaja, esitetään vaikutusten arvioinnin sisällyttämistä osaksi kaavaselostusta, jolloin selostuksesta ja oikeusvaikutteisista kaavakartoista muodostuu helpommin käsiteltävä kokonaisuus.

Vaikutusten arvioinnissa on varsin seikkaperäisesti tunnistettu kasvillisuuteen ja eläimistöön kohdistuvia mahdollisia suoria ja epäsuoria vaikutuksia. Varsinainen vaikutusten arviointi jää kuitenkin melko yleiselle tasolle ja toteaa lähinnä kaavaluonnoksessa osoitettuja muutoksia verrattuna lainvoimaiseen kaavaratkaisuun. ELY-keskuksen näkemyksen

4.9.2023

mukaan kaikkia muutoskohteita ei ole myöskään arvioitu luonnonympäristöön kohdistuvien vaikutusten osalta.

Vaikutusten arviointiluonnos vaikuttaa kulttuuriympäristövaikutusten osalta oikeansuuntaiselta. Arviointia esitetään täydennettäväksi niiden alueiden ja kohteiden osalta konkreettisemmin, joilla yleiskaavassa esitetään nykytilannetta muuttavaa maankäyttöä.

ELY-keskuksen näkemyksen mukaan liikenteellisten vaikutusten arviointi on teemoiltaan pääosin kattavaa. Rambollin laatimassa Liikennevaikutusten arvioinnissa on todettu, että jatkosuunnittelussa tulee kiinnittää huomiota väyläjakso- ja liittymätarkkuudella tehtyihin liikenteellisiin toimivuusanalyysiin. Kaavaselostukseen on nostettu esiin sellaisia kohteita, jotka ovat muuttuneet edelliseltä yleiskaavakierrokselta. Esiin nostettuja kohteita ovat mm. asumisen alueiksi muuttuvat kohteet mm. Niemessä, Karistossa sekä Villähteellä, kuin myös elinkeinoelämän tai kaupan alueiksi muuttuvia alueita mm. Rälssissä, Hennalassa sekä Okeroissa. Erityisesti Pippon alueen käytön maankäytön ja liikenteen yhteensovittamisessa on tehty jo mm. kaavarunkotyön yhteydessä selvityksiä, joissa on todettu merkittäviäkin ratkaistavia haasteita. Nykyisessä kaavaluonnoksessa esitetään Pippon alueelle lisääntyvää elinkeinoelämän maankäyttöä, joka tulee huomioida tarkemmin. Vaikka vaikutusten arviointi liikenteen osalta onkin teemallisesti kattava, on se nykyiseltä tarkastelutarkkuudeltaan varsin suurpiirteinen, ja se täten jättääkin epävarmaksi mm. niiden elinkeinoelämän uusien sekä muuttuvien alueiden ja muun merkittävästi muuttuvan maankäytön vaikutukset liikenteeseen ja liikenneturvallisuuteen, saavutettavuuteen. Mahdolliset jatkosuunnittelutarpeet jäävät myös avoimeksi. Vaikutusten arvioinnin tulee tunnistaa erityisesti ne kohteet, jotka edellyttävät jatkosuunnittelun tarvetta, ja ELY-keskus katsookin, että nämä liikenteen osalta jatkosuunnittelua edellyttävät alueet tulee tunnistaa kaavan vaikutuksia arvioitaessa ja täydentää näiltä osin liikenteellisten vaikutusten arviointiin.

Kaavaluonnoksen vaikutusten arviointia on tehty kattavien teemojen kautta ja se otsikotasoisesti käsittää yleiskaavan sisältövaatimukset (MRL 39 §). ELY-keskus kuitenkin huomauttaa, että osin tehty vaikutusten arviointi on laadultaan epätasaista eikä eri teemojen välillä yhteismitallista. Osan teemoista osalta arviointi on vain muutoksen toteavaa ja pitää sisällään kaavaselostusta tarkempaa kuvausta esitetystä muutoksesta mutta ei ulotu varsinaiseen vaikutusten arviointiin. ELY-keskuksen näkemyksen mukaan vaikutusten arvioinnissa tulee käydä läpi kaikki kaavassa esitetyt uudet ja muuttuvat aluevaraukset ja arvioida niistä aiheutuvat vaikutukset seikkaperäisemmin. Arvioidessa voidaan todeta mahdolliset haitalliset vaikutukset ja niiden lieventämistoimet. Tällöin arviointia voidaan hyödyntää myös alueiden suunnitteluohjeissa ja alueiden tarkemmassa suunnittelussa.

Lopuksi

Edellisellä yleiskaavakierroksella esiin nousseet asiat on huomioitu ja käsitelty nyt vireillä olevassa yleiskaavassa. ELY-keskuksen lausunnossa

4.9.2023

esittämät huomiot liittyvät erityisesti vaikutusten arviointiin, jota on syytä täsmentää uusien ja muuttuvien aluevarausten osalta. Lisäksi esitetään pohdittavaksi pääkartalla esitettäviä kaavamerkintöjä ja huomioita yksittäisiin teemakarttojen merkintöihin.

Lahden suunta -työn valmistelun yhteydessä kaupunkilaisten kanssa tehty vuorovaikutus ja osallistaminen on ollut laajaa ja ansiokasta. Seuraavalla kierroksella huomioitavaksi ELY-keskus esittää aloitusvaiheen viranomaisneuvottelun järjestämistä riittävän aikaisessa vaiheessa, jolloin keskeisillä viranomaistahoilla on mahdollisuus oikea-aikaisesti ottaa kantaa selvitystarpeisiin ja kaavan tavoitteisiin.

Tämä asiakirja on hyväksytty viraston sähköisessä asianhallintajärjestelmässä. Lausunnon valmisteluun on osallistunut yksikön päällikkö Elina Mäkäläinen (hulevesien hallinta ja pintavedet), valvontapäällikkö Sinikka Koikkalainen (kiertotalous, maa-ainesten ottoalueet), ylitarkastaja Kati Häme (maaperä), johtava asiantuntija Kirsi Lehtinen, luonnonsuojeluasiantuntija Teppo Mehtonen ja johtava asiantuntija Riitta Ryömä (luonto), maankäytön asiantuntija Elina Leukkunen (UUD ELY / liikenne ja melu) ja Etelä-Savon ELY-keskuksen vesihuoltopalvelut -yksikön ryhmäpäällikkö Timo Virola ja johtava vesitalousasiantuntija Jussi Leino (vesihuolto). Asian on esitellyt johtava asiantuntija Anna-Kaisa Ahtiainen ja ratkaissut yksikön päällikkö Annu Tulonen.

Tiedoksi

Päijät-Hämeen maakuntaliitto
Alueellinen vastuumuseo
Väylävirasto

Tämä asiakirja HAMELY/820/2022 on hyväksytty sähköisesti / Detta dokument HAMELY/820/2022 har godkänts elektroniskt

Esittelijä Ahtiainen Anna-Kaisa 04.09.2023 15:21

Ratkaisija Tulonen Annu 04.09.2023 16:01



Maakuntahallitus

§ 112

12.09.2023

Vastaanottaja: Lahden kaupunki

Lausunto Lahden suunta 2021-2025 luonnoksestaMaakuntahallitus 12.09.2023 § 112
117/15.01.02/2022

Lahden kaupunki pyytää lausuntoa Lahden suunta -työn 2021–2025 luonnoksesta, johon sisältyvät koko kaupungin kattava Lahden yleiskaava 2035 ja kestävä kaupunkiliikunnan ohjelma 2021–2025. Luonnos on nähtävillä 26.6.–31.8.2023 välisen ajan.

Päijät-Hämeen liitolle on annettu lisäaikaa lausunnon palauttamiselle 13.9.2023 asti, että maakuntahallitus ehtii käsitellä lausunnon 12.9.2023 kokouksessa.

Keskeisiä työssä tarkasteltavia teemoja ovat elinkeinoelämä, kiertotalous, kaupunkirakenteen vyöhykkeet, rakennetut kulttuuriympäristöt ja arvokkaat luontokohteet. Liikunnan suunnittelussa ratkaistaan kaupunkilogistiikan ja sähköisen liikenteen kokonaisuus, tavoitteellinen joukkoliikennevyöhyke, raideliikenteen seisakkeet, kävelyn laatureitit sekä pyöräilyn pää- ja aluereittien seutuyhteydet. Lahden suunta -työn 2021–2025 tavoitevuosi on 2035. Aineistoon voi tutustua Lahden kaupungin verkkosivuilla <http://www.lahti.fi/nytnahtavilla>

Valmistelija

Erityisasiantuntijat Petra Isotalo ja Kaisa Torri sekä aluesuunnittelujohtaja Niina Ahlfors, p. 040 5317628

Esittelijä

Maakuntajohtaja Niina Pautola-Mol

Päätösehdotus

Maakuntahallitus päättää antaa seuraavan lausunnon ja pyytää huomioimaan Lahden suunta -työn 2021–2025 luonnosta ehdotukseksi tarkistettaessa seuraavat asiat:

”Ekologinen kompensatio

Lahti on tehnyt edistyksellistä työtä ekologisen kompensaation osalta. Uudenkin luonnonsuojelulain mukaisesti ekologinen kompensatio on kunnille vapaaehtoista eikä ekologisen kompensaation kaavamerkinnoista ja -määräyksistä ole vielä olemassa valtakunnallista ohjeistusta. Lahden suunta -työssä on kuitenkin jo tarkasteltu ekologisen kompensaation



Maakuntahallitus

§ 112

12.09.2023

pilottikohteen yleiskaavamerkintää ja -määräystä. Päijät-Hämeen liitto pitää tätä erinomaisena esimerkkinä myös alueen muille kunnille.

Luonnonympäristö ja viheryhteydet

Kaavan taustaselvityksiin lukeutuu yleiskaavatasoinen luontoselvitys, josta on kaavaluonnoksen yhteydessä ollut nähtävillä luonnosversio. Päijät-Hämeen liitto pitää laadittua selvitystä laadukkaana.

Ilmeisesti kartalla esitetyt viheryhteystarpeet pohjautuvat Lahden ekologisen verkoston selvitykseen, joka on laadittu edellisellä yleiskaavakierroksella (Lahden ekologinen verkosto, Lahden yleiskaavatyön 2017–2020 selvitys). Kyseinen ansiokas raportti olisi hyvä mainita kaavan taustaselvityksissä.

Kaavaluonnoksesta ei esitetty jo aiemmin tunnistettua viheryhteystarvetta Ahtialantien ja Ohitustien yli. Esitämme, että ehdotusvaiheessa myös tämä yhteystarve esitetään kartalla. Ahtialan Selkätien katkaisu ajoneuvotien läpiajolta ei vaikuta yhteystarpeeseen edellä mainittujen tieyhteyksien osalta.

Hulevedet

Kaavaselostuksessa kuvatut huleviesien hallinnan kehittämisalueita koskevat suunnitteluohjeet ovat erittäin hyvät asemakaavoitusta ja tarkempaa suunnittelua varten. Karttaan voisi nimetä ja numeroida kunkin alueen ja lisätä merkintöihin ja määräyksiin viittauksen niitä koskeviin, kaavaselostuksessa esitettyihin tarkempiin suunnitteluohjeisiin.

Kaavakarttaa voisi kehittää siten, että hulevesien hallinnan kehittämisalueet olisi helpompi hahmottaa, eivätkä ne sekoittuisi tieverkon tiheisiin ja samanvärisiin viivoihin.

Kiertotalous

Yleiskaavassa osoitetut maarakentamiseen liittyvät väliaiset varastointialueet, jotka sijoittuvat merkittävien aluerakentamiskohteiden läheisyyteen, ovat edistyksellisiä. Ne vähentävät maa-aineksen kuljettamista ja sitä kautta parantavat liikenneturvallisuutta ja vähentävät raskaan liikenteen päästöjä.

Kestävä liikkuminen ja Kestävän kaupunkiliikunnan ohjelma 2021–2025 Niin yleiskaavaluonnos kuin kestävän kaupunkiliikunnan ohjelma 2021–2025 (SUMP) vastaavat melko hyvin Päijät-Hämeen liikennejärjestelmäsuunnitelman strategisiin painopisteisiin, joita ovat kestävän liikkumisen edistäminen, maakunnan saavutettavuuden ja



Maakuntahallitus

§ 112

12.09.2023

liikenneturvallisuuden parantaminen sekä kaupunkikeskustojen vetovoiman kehittäminen. Myös viime vuosina valmistuneet maakunnalliset selvitykset on huomioitu luonnoksessa hyvin Lahden kaupungin näkökulmasta.

Yleiskaavasuunnitelmassa on esitetty uudet rautatieasemat Hennala ja Pippo-Kujala, joista ensimmäinen on esitetty jo lainvoimaisessa Lahden yleiskaavassa 2030. Molemmat asemat on esitetty Päijät-Hämeen maakuntakaavassa 2014 uusina asemina (Hennala ja Karisto). Maakuntakaavassa on esitetty Lahden alueelta myös Okeroisten uusi raideliikennepaikka, jonka lisäksi Lahden kaupunkiseutusuunnitelman ehdotuksessa on esitetty Ahtialan uusi seisake. Näitä asemapaikkoja ei ole yleiskaavaluonnoksessa. Heinolan suunnan lähijunaliikenne ja seisakkeet mukaan lukien Ahtiala on ajoitettu kaupunkiseutusuunnitelman ehdotuksessa vuosien 2032–2040 toimenpiteeksi. Okeroisten ja Ahtialan seisakkeiden tarkempi sijainti on hyvä selvittää ja ratkaista yleiskaavassa.

Joukkoliikenteen saavutettavuusvyöhykkeellä 1, joka kattaa suuren osan kaupungin alueesta, on vyöhykkeistä tihein joukkoliikenteen vuorotarjonta, vähintään kaksi vuoroa tunnissa suuntaansa arkipäivisin. Toisaalta joukkoliikenteen alueet eivät ulotu esimerkiksi Kiiskilänmäkeen ja Koiskalantien läheisyyteen, jonne on kaupunkiseutusuunnitelmassa esitetty tiheitä ja harvoja taajama-alueita. Päijät-Hämeen liitto pitää hyvänä keskeisen joukkoliikennekäytävien merkitsemistä. Merkityt käytävät vastaavat myös alueellisen junaliikenteen ja duoraitioliikenteen mahdollisuuksia käsittelevissä selvityksissä mahdollisina kaupunkiraitioliikenteen reitteinä tulevaisuudessa. Säteittäisten keskeisten joukkoliikennekäytävien ero saavutettavuusvyöhykkeeseen 1 jää kuitenkin hieman epäselväksi.

Selostuksessa todetaan, että ”Joukkoliikenteen saavutettavuusvyöhykkeellä 1 on vyöhykkeistä tihein joukkoliikenteen vuorotarjonta, vähintään kaksi vuoroa tunnissa suuntaansa arkipäivisin. Usealla osuudella linjoja on tätä enemmän.” Korkean palvelutason joukkoliikennekäytävien osalta puolestaan todetaan, että ”näillä yhteysväleillä joukkoliikenteen vuorotarjonta on tihintä, useita vuoroja tunnissa suuntaansa arkipäivisin.” Joukkoliikenteen vuorovälillä on huomattava vaikutus sen houkuttelevuuteen.

Selostuksessa mainitaan, että LSL:n käynnissä olevan palvelutason määrittelyn tulokset huomioidaan yleiskaavatyön ehdotusvaiheessa, minkä koemme tarpeellista. Kestävän liikkumisen näkökulmasta on huomioitu myös Kestävät matkaketjut Päijät-Hämeessä -selvitys sekä siinä



Maakuntahallitus

§ 112

12.09.2023

määritellyt solmupisteet. Tämän lisäksi käynnissä olevassa Päijät-Hämeen liityntäpysäköinnin kehittämissuunnitelmassa määritellään tulevaisuuden solmupysäkkejä vuoteen 2040. Selvityksen tulokset suositellaan huomioimaan yleiskaavatyön ehdotusvaiheessa palvelutasomäärittelyn tulosten rinnalla. Luonnoksessa ei ole otettu kantaa paikallisbussiliikenteen terminaalien sijaintiin, joka on esitetty kaupunkiseutusuunnitelmassa torin sijaan lähempänä Vesijärvenkatua. Yleiskaavassa tulisi ratkaista liityntäpysäköinti ainakin seudullisesti merkittävien kohteiden osalta (terminaalitasoiset solmupysäkit).

Kaavaluonnoksessa on esitetty pyöräilyn tavoitteelliset pää- ja alueretit. Lisäksi Lahden kaupungin läpi kulkee Euroopan laajuiseen pyörämatkailureittien verkostoon kuuluva Eurovelo 11 -reitti, joka kulkee maakunnan pääpyörätieverkolla. Suosittelemme sen merkitsemistä kaavakartalle.

Kestävän kaupunkiliikkumisen ohjelmassa yhtenä teemakokonaisuutena on liikenneturvallisuus, jonka näkökulmasta korostuu kestävien kulkumuotojen liikenneturvallisuuden parantaminen erityisesti keskusta-alueella. Liikenneturvallisuutta parantavia toimenpiteitä on tarpeen tehdä myös autoliikenteen näkökulmasta ja keskusta-alueen ulkopuolella. Tämä osaltaan tukee kestävien kulkutapojen käyttöä kaupungin reuna-alueilla ja esimerkiksi Lahden ja lähikuntien kuntakeskusten ja aluekeskusten välillä.

Yleiskaavassa tai SUMP-suunnitelmassa ei ole pohdittu kaupunki-ilmailua, joka voi vähentää liikenteen päästöjä ja tuoda ratkaisuja kaupunkilogistiikkaan, mutta edellyttää ratkaisuja maankäyttöön. Lentojen ennustetaan lisääntyvän nopeasti jo lähivuosina samalla, kun lainsäädäntö ja teknologia kehittyvät. Tulevaisuudessa voi olla tarpeen selvittää muun muassa droonien nousu- ja laskeutumispaikkoja, parhaita lentokäytäviä ja alueita, joissa lentämistä olisi syytä rajoittaa sekä lentomelun hallintaa. Matalan ilmatilan lentojen yleistyminen vaatii yhteistyötä eri osapuolten kuten kaupunkien, viranomaisten ja yritysten välillä. Päijät-Hämeen liitto osallistuu mielellään yhteistyöhön, jotta harraste- ja ammattimainen kaupunki-ilmailu saadaan toimivaksi ja turvalliseksi osaksi maakunnan liikennejärjestelmää.

SUMP-ohjelman luonnos sisältää monia hyviä kestävä liikumisen lisäämiseen liittyviä tavoitteita sekä esimerkiksi Vähäpäästöisen liikenteen edellytykset ja kehittäminen Päijät-Hämeessä -toimenpideohjelmassa tunnistettuja keinoja liikenteen päästöjen vähentämiseksi. Osan toimenpidekokonaisuuksien (esim. Viihtyisä ja esteetön kävelyn ja pyöräilyn ympäristö, kaupunkipyöräjärjestelmä, citylogistiikka) tarkempi



Maakuntahallitus

§ 112

12.09.2023

sisältö jää kuitenkin epäselväksi. Ohjelmaan olisi hyödyllistä tuoda konkreettisia tavoitteita ja toimenpiteitä, jotta suunnitelman toteutumisen seuranta olisi mahdollista SUMP-suunnitelmaa koskevan ohjeistuksen (Kestävän kaupunkiliikenteen suunnitelman laadintaa ja toteutusta koskevat suuntaviivat, 2019) mukaisesti.

Päijät-Hämeessä ollaan käynnistämässä maakuntakaavan yhteydessä SUMP-suunnitelman laatiminen tai sen sisällyttämiseen esimerkiksi maakunnalliseen liikennejärjestelmäsuunnitelmaan TEN-T asetusuudistuksen vaatimusten mukaisesti. Pidämme kuitenkin hyvänä, että Lahden kaupungin SUMP-suunnitelmaa laaditaan osana jatkuvaa yleiskaavatyötä.

Yleisiä huomioita

Selostuksessa on hyvä kuvata yleiskaava suhteessa Lahden kaupunkiseutus suunnitelmaan ja siinä tehtyyn mitoitukseen.

Teemakarttojen luettavuutta suositellaan parannettavan ehdotusvaiheeseen. Kaikilla teemakartoilla korostuu tarpeettomasti alempi tieverkko ja esitetyt suunnitteluratkaisut jäävät sen peittoon. Joitain teemoja on näkyvissä kaikilla kartoilla, mm. Salpausselkä Geopark, ja se haastaa merkintöjen luettavuutta. Kullakin teemakartalla voisi esittää ainoastaan siihen teemaan liittyvät ratkaisut, että niitä olisi helpompi tulkita. Esimerkiksi liikenteen kartalta korostuvat voimakkaasti joukkoliikenteen saavutettavuusvyöhykkeet ja liikenteen ratkaisut jäävät niiden peittoon. Lisäksi saavutettavuusvyöhykkeet 1 ja 2 on hankala erottaa toisistaan. Luonnonympäristökartan Merkittävä luontoverkosto - merkintää ei hahmota kartalta, sillä taajama-alueilla korostuu alempi tieverkko ja maaseutualueilla aluevarausten väriyty vie luontoverkoston huomion. Kiertotalouskartalla tuulivoiman ja aurinkovoiman selvitysalueet on vaikea havaita kartalta.

Selostukseen suositellaan lisäämään tietoa siitä millä kartoilla selostuksessa kuvatut eri suunnitteluratkaisut on esitetty ja kartat on hyvä nimetä teeman mukaan numeroinnin lisäksi. Se helpottaisi runsasisältöisen aineiston luettavuutta.

Suunnittelu- ja toteutusohjeet toistuvat kaikilla kartoilla. Niiden kehittämistä voisi harkita kehitettävän siihen suuntaan, että ne koskisivat aina kutakin teemaa sen omalla kartallaan.

Kaavaa varten laaditut selvitykset on hyvä olla selostuksen liitteinä ja osa nähtävillä olo -aineistoa. Muut selvitykset olisi hyvä kuvata



Maakuntahallitus

§ 112

12.09.2023

lähtötietoaineistona siten, että työn tilaaja, laatija ja valmistumisvuosi käyvät luettelosta ilmi.

Yksittäisiä tarkistettavia asioita:

- selostuksen s. 24; Päijät-Hämeen liitto on teettänyt tuulivoimaselvityksen seuraavaa maakuntakaavaa varten
- s. 32 ja s. 97; Päijät-Hämeen jätteenkäsittelyalueen vaihemaakuntakaava on saanut lainvoiman 8.6.2023"

Päätös

Ehdotus hyväksyttiin.

Lahdessa

14.09.2023

PÄIJÄT-HÄMEEN LIITTO



Niina Pautola-Mol
Maakuntajohtaja



Jari Paakkunainen
Hallintojohtaja

****Tämä asiakirja on sähköisesti allekirjoitettu.****



Maakuntahallitus

§ 112

12.09.2023

Muutoksenhakuohje koskee pykälää: § 112

Muutoksenhakukielto

Päätökseen, joka koskee vain asian valmistelua tai täytäntöönpanoa, ei saa kuntalain 136 §:n mukaan hakea muutosta.

Lähetäjä: virasto@kymenlaakso.fi
Lähetetty: keskiviikko 30. elokuuta 2023 10.31
Vastaanottaja: Kirjaamo_Lahti
Aihe: Lausunto Lahden suunta -työ 2021-2025 - Yleiskaavan ja kaupunkiliikkumisen ohjelman luonnoksesta
Liitteet: Liite_1_Lausunto_Lahden_suunta_tyo_2021_2025_Yleiskaavan_ja_kaupu.pdf

Asia: Lahden suunta -työ 2021-2025 - Yleiskaavan ja kaupunkiliikkumisen ohjelma
Asianumero: D/115/08.01.01.00/2023
Käsittelijä: Vuorinen Lotta
Käsittelijän puhelinnumero: +358 44 717 0533

Kymenlaakson liiton lausunto liitteenä.
Tämä viesti on lähetetty asiankäsittelyjärjestelmästä, tähän viestiin ei voi vastata sähköpostilla.

Lisätietoja antaa tarvittaessa asian käsittelijä.

Kymenlaakson liitto
Hovioikeudenkatu 6
45100 Kouvola
S-posti: etunimi.sukunimi@kymenlaakso.fi

Kouvola 22.08.2023

Lahden kaupunki
kirjaamo@lahti.fi

Viite: 8726/2021 Lahden suunta -työ 2021-2025 - Yleiskaavan ja kaupunkiliikkumisen ohjelma, luonnos

Asia: Lausunto

Kymenlaakson liitto kiittää lausuntopyynnöstä.

Päijät-Häme ja Lahti on yksi merkittävä liikkumisen suunta Kymenlaaksosta, ja työssäkäyntialueet laajenevat ja limittyvät monitasoisiksi toiminnallisiksi vuorovaikutusalueiksi ja keskuksia yhdistäviksi työssäkäyntivyöhykkeiksi. Ylimaakunnallinen työssäkäynti Kymenlaakson ja Päijät-Hämeen välillä lisääntyy edelleen. Näin ollen Lahti-Kouvola -yhteysvälin liikenteellinen merkitys korostuu. Kymenlaakson liikennestrategia 2035 on valmistumassa ja valtatie 12 yhteysvälin Lahti-Kouvola parantaminen on yksi Kymenlaakson liikennestrategian infrakehittämisen kohteista. Yhteysvälin parantamistarpeet on huomioitu myös Lahden yleiskaavassa merkinnällä *uusi tai merkittävästi parannettava valtatie*. Lahden yleiskaavassa Lahti-Kouvola -välin ratayhteys on lisäksi osoitettu merkinnällä *uusi tai merkittävästi parannettava rautatie*.

Kymenlaakson liitolla ei ole huomautettavaa yleiskaavan luonnoksesta.

KYMENLAAKSON LIITTO
Virasto

SÄHKÖISESTI ALLEKIRJOITETTU
22.08.2023 Vuorinen Lotta, suunnittelupäällikkö

24.08.2023 Hering Frank, suunnittelujohtaja

24.8.2023

Lahden kaupunki

Asiatunnus 886/10.02.02/2023

Lausunto Lahden suunta -työn 2021-2025 luonnokseen

Nähtävillä olevassa luonnoksessa Lahden yleiskaava 2035 (Y-205) on laadittu viitenä teemoiltaan nimettynä oikeusvaikutteisena kaavakarttana, jotka kattavat koko Lahden alueen. Kaavakarttojen teemat ovat: 1. Kestävä yhdyskuntarakenne, 2. Kulttuuriympäristö, 3. Luonnonympäristö, 4. Kiertotalous ja 5. Kestävä liikkuminen. Tämä uusi yleiskaavakartan esitysmuoto vaikuttaa perustellulta ja toimivalta, edistään näihin teemoihin keskittyvää kokonaisvaltaista aluesuunnittelua.

Heinolan ja Lahden kuntarajan lähivyöhyke on luonteeltaan yhtenäistä maaseutualueutta molemmin puolin kuntarajaa. Voimassa olevaan Lahden yleiskaavaan 2030 (Y-203) nähden nyt lausuttavana olevassa yleiskaavaluonnoksessa ei ole myöskään esitetty alueidenkäytöllisiä muutoksia kuntarajan lähivyöhykkeellä. Kartassa 1, Kestävä yhdyskuntarakenne, aluevarausmerkintänä on lähes koko kuntarajan lähivyöhykkeellä vain *Maa- ja metsätalousalue (M)*. Maantien 140 varrella on jo aiemminkin yleiskaavassa ollut aluevaraus *Elinkeinoelämän alueeksi (T)*, sekä maanottoalueella aluevaraus *maa-ainesten ottoalueeksi, joka toiminnan päätyttyä muuttuu elinkeinoelämän alueeksi (EO/T)*.

Luonnon monimuotoisuus on yksi keskeinen yleiskaavasunnittelun tarkastelunäkökulma. Yleiskaavatyössä pyritään tunnistamaan luonnon ydinalueiden ja arvokohteiden muodostama verkostokokonaisuus yhteyksineen ja yhteystarpeineen, sekä ehkäistään tulevaisuusorientoituneesti luontokatoa. Kartassa 3, Luonnonympäristö, on osoitettu kattavasti alueita *Merkittävä luontoverkosto* -aluemerkinnällä. Merkittävistä luontoverkostoista yksi on osoitettu Oksjärven-Pärnämäen alueelta kuntarajan yli Heinolan puolen Kurensuon suuntaan, sekä toinen luontoverkosto Ruuhijärveltä Supinkulmalle ja Vierumäen Haikulansuon läheisyyteen. Näitten luontoverkostojen kokonaisuustarkastelua ja yhteyksien säilymistä kannattaa jatkaa kuntien yhteistyönä, liittyen Heinolan osalta erityisesti suunnittelualueeltaan merkittävän

24.8.2023

Vierumäki-Urheiluopisto-Konnivesi -osayleiskaavan valmisteluun. Heinolan kaupunki on myös aloittanut oppilaitosyhteistyöllä luonnon monimuotoisuuden tarkastelun, saaden jatkossa tarkentuvaa aineistoa luontoverkoston merkittävyystarkasteluun.

Yleiskaavaluonnoksen uusiin strategisiin merkintöihin sisältyvät mm. keskeiset joukkoliikennekäytävät sekä joukkoliikenteen uudet saavutettavuusvyöhykkeet. Joukkoliikenteen saavutettavuusvyöhykkeiden 1-tasoon on varattu merkittävä osa Lahden taajamarakenteesta, ja 2-tasoon mm. Heinolan suuntaan johtavien maantien 140 (Pyhäntäntien) ja Mäkeläntien lähialueet. Tätä joukkoliikenteen saavutettavuusvyöhykkeiden päälinjausta ja kehittämistavoitteita Heinolakin puoltaa.

Kaikkineen Heinolan kaupungilla ei ole erityistä kommentoitavaa yleiskaavaluonnokseen eikä nyt jo toista kertaa laadittavaan kestävän kaupunkiliikenteen ohjelmaan.

Heinolan käsityksen mukaan näissä valmisteluissa on huomioitu kattavasti mm. MAL-sopimuksen tavoitteet, Lahden kaupunkiseutusuunnitelman kokonaisuus ja maakunnallisten selvitysten tiedot.

Jatkoyhteistyönä Heinola ja Lahden välillä keskeistä on mm. Orimattila-Lahti-Heinola -ratakäytävän ja junaliikenteen kehittämissyhteistyö, sekä matkailualueiden kestävä kehittäminen, saavutettavuus ja verkostoituminen (MAL-toimenpide nro 47).

Heinolan kaupunki

Lähettilä: kirjaamo@hollola.fi
Lähetetty: perjantai 1. syyskuuta 2023 12.17
Vastaanottaja: Kirjaamo_Lahti
Aihe: Jakelu Toimeksi: Hollolan kunnan lausunto Lahden kaupungin yleiskaava 2035 -luonnoksesta
Liitteet: Hollolan lausunto Lahden yk2035sta.pdf.pdf

Hollolan kunnan lausunto Lahden kaupungin yleiskaava 2035 -luonnoksesta

Hollolan kunta on lähettänyt nämä asiakirjat 01.09.2023 12:17:23 asianhallintajärjestelmästä

Asian tiedot :
Tehtävä: 10.02.02.02
Otsikko: Lahden suunta-työ 2021-2025, osallistumis- ja arviointisuunnitelma OAS (Lahden yleiskaava 2035 ja kestävän kaupunkiliikkumisen ohjelma)
Asiatunnus: HOLDno-2022-188
Valmistelija: Ilkka Korhonen

Asiakirjan tiedot:

Otsikko: Hollolan lausunto Lahden yk2035sta.pdf
Asiakirjatyyppi: Lausunto
Asiakirjan päiväys: 31.08.2023 17:02:00

Hollolan kunta
Elinvoiman palvelualue
Kehitys- ja kaavoituspalvelut

Lahden kaupunki
kirjaamo@lahti.fi
PL 202
15101 LAHTI

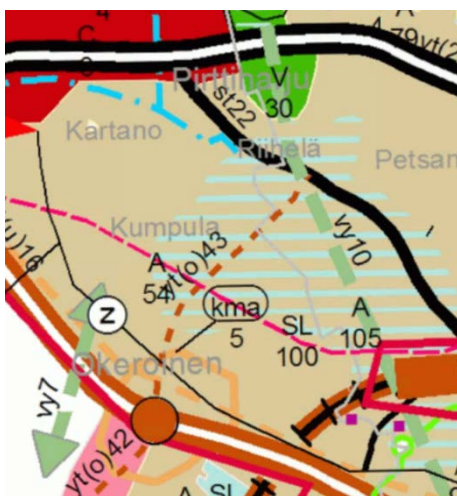
Hollolan kunnan lausunto Lahden kaupungin yleiskaava 2035 -luonnoksesta

Lahden kaupungin laadinnassa olevan yleiskaavan keskeisinä tavoitteina ovat kaupungin elinvoiman ja hyvinvoinnin lisääminen kestäväillä tavoilla. Erityisesti joukkoliikennettä ja päästötöntä liikennettä edistetään. Lahden yleiskaava 2035 luonnoksen rakenne on selkeästi jaettu. Viheryhteyksien ja liikennereittien jatkuminen kunnanrajojen yli on havainnollisesti esitetty niin että naapurikunnan on hyvä verrata esitystä omaan yleiskaavatilanteeseensa.

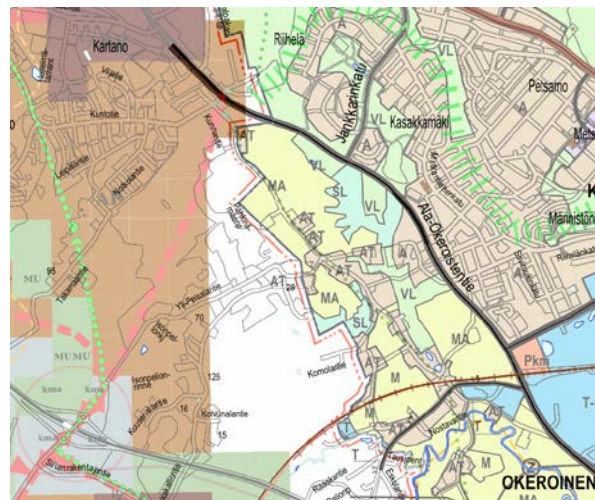
Ilmastonmuutoksiin liittyviin ympäristöhäiriöihin varautumista on tehty (mm tulvavaaraselvitys). Valmistuneet selvitykset painottuvat ympäristöstävällisiin liikennemuotoihin. Lisää selvityksiä tehtänee vielä runsaasti.

HUOMIOITA LAHDEN YLEISKAVALUONNOS 2035:N LIKENNERATKAISUISTA

Nostavan suunnasta AlaOkeroistentielle aikanaan rakennettavan kokoojakadun liittymäkohta on Lahden yleiskaava 2035:ssä eri tavoin kuin maakuntakaava 2014:ssä. Lahden yleiskaavaluonnos vastaa Hollolan strategisen yleiskaava 2020:n linjausta kokoojakadun liittämistä Ala-Okeroistentiehen, eikä Hollolalla ole huomauttamista muutosehdotukseen.

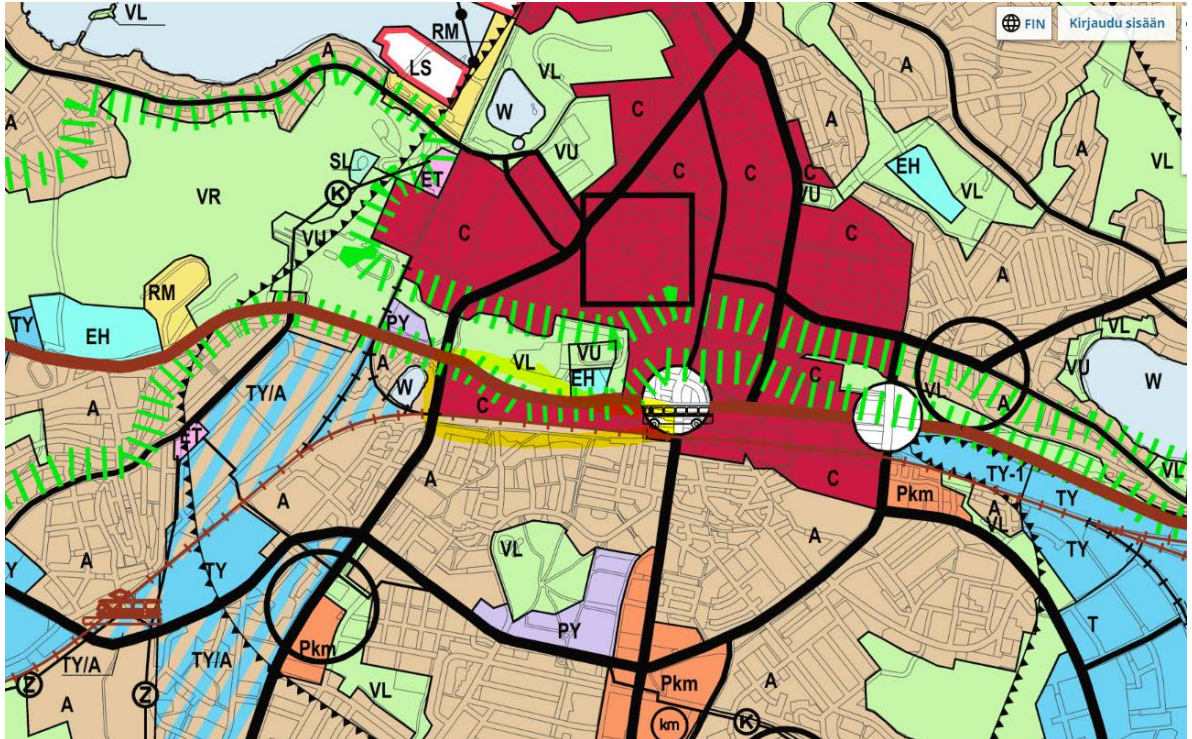


*Karttaleike 1:
Vas maakuntakaava 2014
Vt12-Okeroistentie väliltä*



*Karttaleike 2:
oik Hollolan strateginen yk 2020 ja
Lahden yleiskaavaluonnos 2035
samasta kohtaa vierekkäin.*

Lahden yleiskaavaluonnos2035 osoittaa Lahden nykyisen tavararatapihan tulevaisuuden muutosta keskustatoimintojen alueeksi (karttaleikkeeseen kellattu punainen C-alue). Kyseinen alue on vielä nykyisin raideliikennealuetta. Esitys on linjassa kaupunkiseutusuunnitelma 2023:n kanssa, missä Lahden kaupunkiseudun raide- ja kumipyörälogistiikan uusi solmukohta, ns multimodaaliterminaali on sijoitettu Hollolan Nostavalle. Terminaaliin liittyvän tavararatapihan valmistelua on tarpeen jatkaa kuntien ja elyn yhteistyöhankkeena ja osana osayleiskaavoitusta Nostavalla.



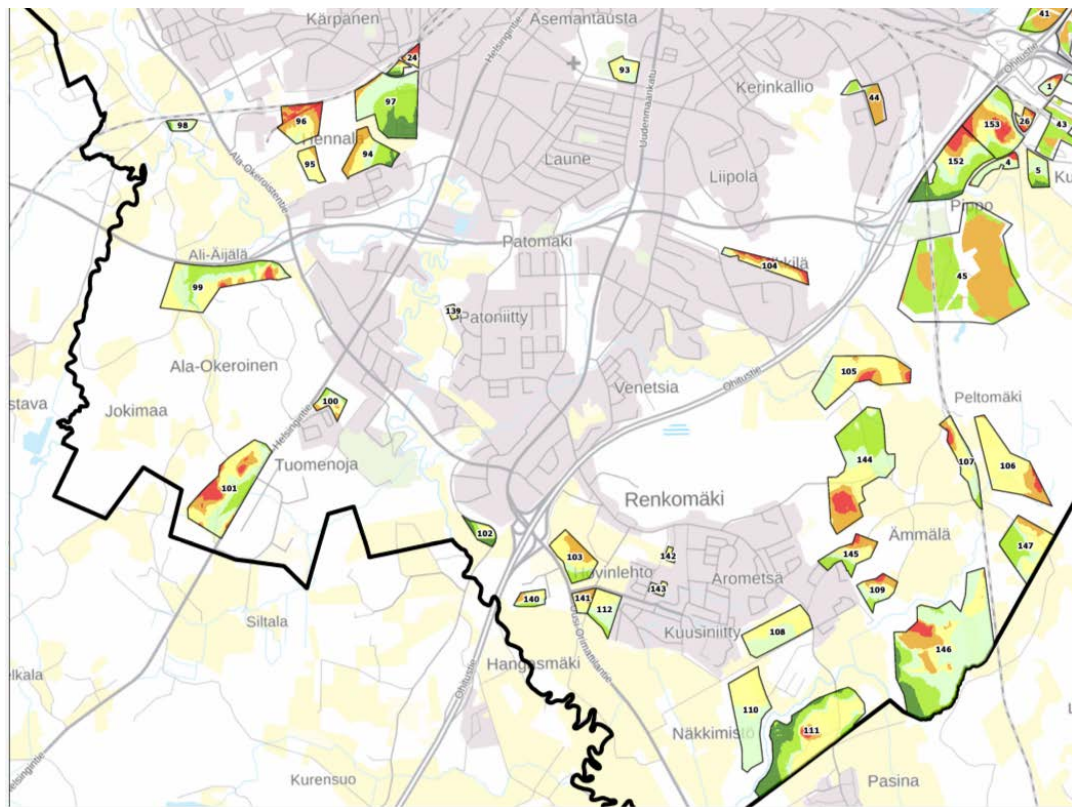
Karttaleike 3: Lahden yk2035 Lahden keskustan osalta. Kellattu alue on poistumassa rataliikennekäytöstä sitten, kun Nostavan tavararatapiha on rakennettu.

Lahden tavararatapihan saaminen keskustatoimintojen alueeksi on tuomassa Lahden kaupungille taloudellisesti suurta hyötyä. Lahti tulee saamaan tämän erittäin keskeisen maa-alueen haltuunsa valtiolta.

Koska asia on sekä seudullisesti että myös Lahdelle itselleen näin merkittävä, olisi aiheellista, että Lahden yleiskaava 2035 työn yhteydessä esitettäisiin liikenneselvitys, jossa tutkitaan seudullisen tavararatapihan siirtymisen vaikutuksia seudun liikenneverkossa. Selvitystä tarvittaisiin myös mahdollisten liikenneverkon kehitystarpeiden perusteluun ja rahoitusvalmisteluihin. Jotta hanke voisi olla mahdollinen, Nostavan tavararatapihahankkeen kustannuksiin on tarve osallistua muidenkin sen merkittävimpien edunsaajien.

HUOMIOITA LAHDEN YLEISKAVALUONNOS 2035:N KIERTOTALOUSSELVITYKSISTÄ

Lahden yleiskaava 2035n kiertotalousselvityksen massatasapainomallit ovat uudehkoa kaava-aineistotyyppiä ja havainnollisesti esitettyjä. Mallit rohkaisevat Lahden ja Hollolan väliseen keskusteluun Lahden länsiosien massa-alijäämä - alueiden tarpeiden helpottamisesta Hollolan Nostavan hankkeiden oletettavilla massaylijäämillä. Koska Nostavan hankkeiden massaylijäämät aiheutuvat osin seudullisista hankkeista, yhteistyö myös Nostavan massojen loppusijoittamisessa olisi molempien kuntien edun mukaista.

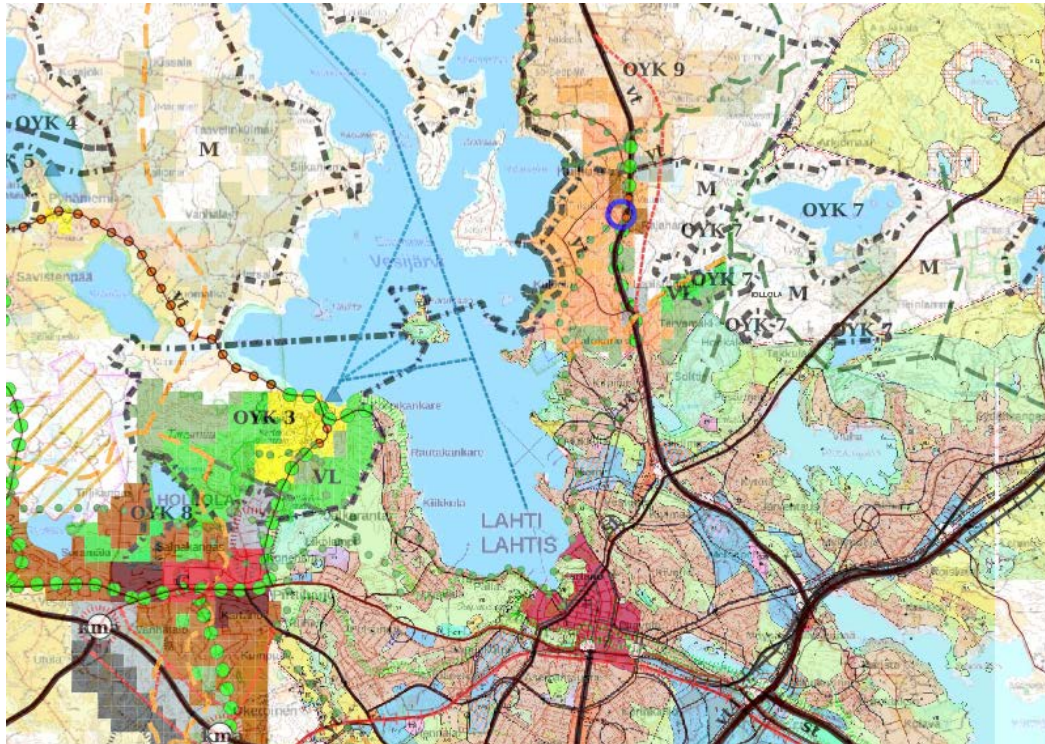


Karttaleike 4: Lahden yk2035:n kiertotalousselvityksen massatasapainomallista. Vihreät sävyt kuvaavat läjitystarpeita Hollolan alueen lähellä.

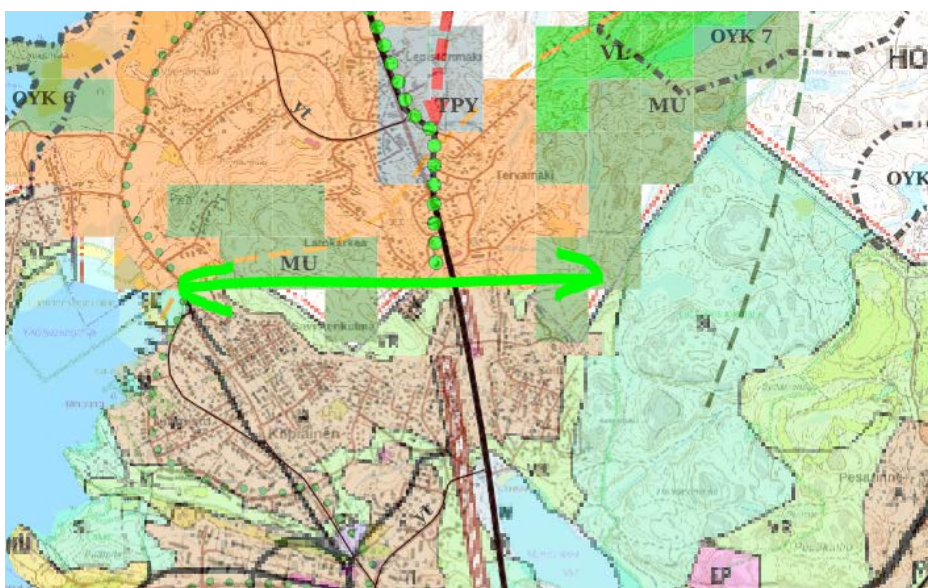
Kiertotalousselvityksessä ehdotetut määräaikaista maankäyttöä säätelevät yleiskaavamerkinnot indekseineen ovat erinomaisia. Ne tai niiden sovellutukset sopisivat hyvin käytettäväksi jatkossa myös Hollolan yleiskaavojen päivitystehtävissä. Yhdenmukaiset merkinnot seudun kuntien yleiskaavoissa helpottaisivat maanrakennusalan liiketoimintaa ja mahdollistaisivat paremman kuntien välisen koordinaation massalogistiikassa.

HUOMIOITA LAHDEN YLEISKAVALUONNOS 2035:N LUONTOVERKKKOYHTEYKSISTÄ

Pääosin Lahden länsireunan metsäalueet liittyvät yleiskaavaluonnos 2035:ssa luontevasti Hollolan puolen metsäalueisiin. Eliöiden siirtymisreittejä muodostuu ja virkistysreittejä jatkuu kuntarajojen yli kuten pitääkin.

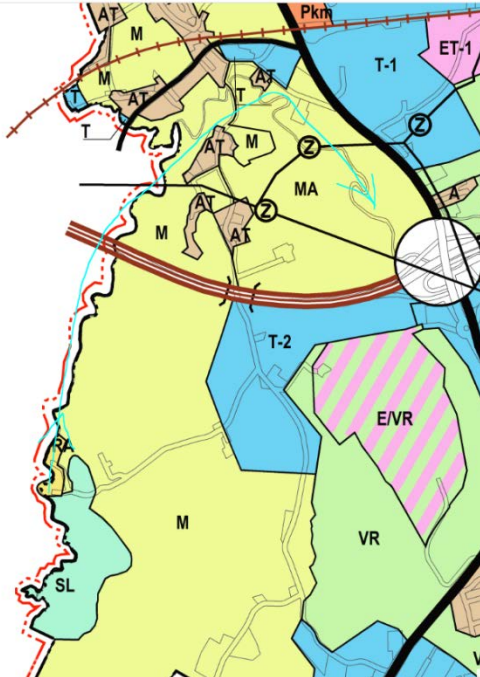


Karttaleike 5: Tuore Hollolan stryk2020 ja Lahden yleiskaavaluonnos 2035 samalla kartalla. Viheryhteyksiä löytyy Vesijärven molemmiin puolin kuntarajan yli.



Karttaleike 6: Tilanne Vesijärven itäpuolella, Lahden yk2035 ja Hollolan stryk2020 vierekkäin. Kriittisestä länsi-itä suuntaisesta viheryhteydestä huolehtiminen on kuntien yhteinen tehtävä kunnanrajalla. .

Lahden yleiskaava 2035n luonnos ei näytä riittävästi huomioivan siniviheryhteyttä Porvoonjoella Hollolan ja Lahden rajalla (syaaninsininen osoitusnuoli karttaleikkeessä)... Siniviherreitti on tärkeä ekologinen yhteys tiivistyvässä taajamarakenteessa. Alueella esiintyy tunnustettuja luontoarvoja: ylempänä jokilaaksossa kuntien rajoilla on nyt jo kaksi luonnonsuojelualuetta.



Karttaleike 7: Lahden yleiskaava 2035 ja Porvoonjokivarren siniviheryhteys (lisätty syaaninsininen nuoliviivamerkintä)

Lahden yleiskaavaluonnos 2035ta voisi kehittää Lahden ja Hollolan rajalla siten, että se tukisi Porvoonjoen siniviheryhteyden säilyttämistä virkistyskäytössä ja ekologisesti mahdollisimman toimivana eliöiden leviämis- tai siirtymisreittinä. Sama suositus koskisi Hollolaa itseäänkin Porvoonjoen raja-alueen osalta.

Asiakirjan ovat allekirjoittaneet

Nimi	Tunnistautuminen	Aika
Liisa-Marjatta Koskelainen	Suomi.fi	31.08.2023 16:40:59 UTC+03:00



Tämä dokumentti on sähköisesti allekirjoitettu

Sisällys: - Kansilehti (1 sivu)
- Alkuperäinen dokumentti (3 sivua)

Kansilehden sivu 1/1

Yleiskaava-arkkitehti

Johanna Sääksniemi

Kaupunkisuunnittelu

johanna.saaksniemi@lahti.fi

Viite: Lausuntopyyntö 6.7.2023

Asia: Lahden yleiskaava 2035 (Y-205) ja kestävä kaupunkiliikkumisen ohjelma 2021–2025, luonnosvaihe, Lahti

Lahden suunta -työhön kuuluu oikeusvaikutteisen yleiskaavan ja kestävästä kaupunkiliikkumisen ohjelman laatiminen koko Lahden kaupungin alueelle. Lahden suunta toteuttaa kaupungin strategiaa ja ympäristötavoitteita. Jatkuva työ etenee neljän vuoden sykleissä valtuustokausittain. Parhaimmillaan laadittavana on Lahden suunta -työn 2021–2025 luonnos, ja nähtäville asetetaan Lahden yleiskaavan 2035 (Y-205) luonnos ja kestävästä kaupunkiliikkumisen ohjelman 2021–2025 luonnos. Lahden suunta -työn 2021–2025 tavoitevuosi on 2035.

Pyydettyä lausuntonaan Päijät-Hämeen alueellinen vastuumuseo esittää 6.6.2023 päivätystä kaavaluonnoksesta seuraavaa.

Arkeologinen kulttuuriperintö

Liittyen Lahden yleiskaava-alueeseen viimeisin laaja-alaisempi muinaisjäännöskohteiden inventointi kaava-alueella on tehty vuonna 2017, jolloin inventoitiin vuoden 1918 taistelupaikkoja Lahden alueelta (*Lahti, 1918 taistelupaikkojen inventointi*, P. Häkälä & E. Sorvali, 2017). Selvitys kattaa kuitenkin vain vuoden 1918 taistelupaikat eikä koska muita muinaisjäännöksiä. Tätä aiempi laaja-alaisempi inventointi yleiskaava-alueelta on vuodelta 2002 (*Lahti, Arkeologinen täydennysinventointi*, V. Adel & A. Lahelma, 2002). Vuoden 2002 inventoinnin tarkoituksena oli kartoittaa Lahden alueen ennestään tuntemattomia muinaisjäännöskohteita. Inventointi suoritettiin keskittyen irtolöytötietoihin ja maaston topografiaan. Inventointi ei kuitenkaan enää ole ajantasainen. Näiden lisäksi Lahden yleiskaava-alueella on tehty useita pienempien alueiden arkeologisia selvityksiä liitteen asemakaavoihin ja osayleiskaavoihin, kuten esimerkiksi vuonna 2022 tehty Karistomäen asemakaava-alueen inventointi (J. Rahkola & H. Takala 2022 *LAHTI Karistomäen asemakaava-alue Arkeologinen inventointi 2022*) ja Koiskala-Tiiranmäen kaava-alueen inventointi vuosina 2021–2022 (J. Rahtola et al. 2022: *Lahti Koiskala–Tiiranmäen kaavarunkoalue Arkeologinen inventointi 2021–2022*). Nämä ja vastaavat muut tässä mainitsemattomat vähemmän kuin kymmenen vuotta vanhat arkeologiset selvitykset eivät kata koko yleiskaava-aluetta. Alueellinen vastuumuseo huomauttaa kaavoittajaa siitä, ettei Lahden yleiskaava-alueen muinaisjäännöksistä ole ajantasaista tietoa. Lisäksi alueellinen vastuumuseo huomauttaa, että vaikka muinaisjäännösrekisterin tietojen tarkistaminen on kaavoitusprosessissa suotavaa, ei kyseessä kuitenkaan ole selvitys eikä se vastaa varsinaista muinaisjäännöselvitystä. Muinaisjäännösten selvitysten tarpeellisuuden arvioi siitä vastaava viranomaistyötä tekevä taho, alueellinen vastuumuseo.

Lahden suunta -yleiskaava luonnokseen on karttaan 2 *Kulttuuriympäristö* merkitty yleiskaava-alueen tunnettuja muinaisjäännöskohteita. Kiinteät muinaisjäännökset on merkitty karttaan *Muinaismuistokohteena*, jotka on rauhoitettu perustuen muinaismuistolakiin (295/1963). Lisäksi karttaan on merkitty *muu muinaismuistokohde*, jolla viitataan muihin muinaisjäännös- ja kulttuuriperintökohteisiin. Lisäksi yleiskaavaselostukseen on liitetty lista yleiskaava-alueen muinaisjäännöskohteista (*Muinaismuistokohteet yleiskaavassa*). Listauksen pohjana on käytetty Museoviraston ylläpitämää muinaisjäännösrekisteriä. Kartalta ja listauksesta puuttuu kuitenkin useita kiinteitä muinaisjäännöskohteita ja muita yleiskaavassa huomioitavia muinaisjäännös- ja kulttuuriperintökohteita. Kartalta 2 puuttuu esimerkiksi *Rantala I* (muinaisjäännösrekisterin tunnus 1000045979), *Maunula I* (1000045977), *Maunula II* (1000045978), *Rakokallio rä* (1000042608), *Kivimäki* (1000042256) ja *Lotila* (1000042254). Lisäksi usealla muinaisjäännöskohteella ei ole olemassa olevaa muinaisjäännösrajausta tai sitä ei ole merkitty kartalle. On myös suotavaa lisätä kartalle 2 *Kulttuuriympäristö* ja muinaisjäännöskohdelistaukseen mahdolliset muinaisjäännöskohteet, jotka edellyttävät tarkastusta, jos niiden alueelle kohdistuu muuttuvaa maankäyttöä.

Perustuen edeltäviin huomioihin alueellinen vastuumuseo edellyttää kattavan ja perusteellisen inventoinnin tekemistä viimeistään yleiskaava-alueen asemakaavavaiheessa. Oikeusvaikutteisten yleiskaava-alueiden osalta arkeologinen selvitys on tehtävä ennen yleiskaavan hyväksymistä ja selvityksen tulokset tulee huomioida yleiskaavassa. Lisäksi alueellinen vastuumuseo edellyttää puuttuvien kiinteiden muinaisjäännösten, muu kulttuuriperintökohteiden ja mahdollisten muinaisjäännösten lisäämistä kaavakartalle ja muinaisjäännöksiä koskevaan listaukseen. Samalla alueellinen vastuumuseo huomauttaa Lahden kaupungin kaavoitusta siitä, ettei arkeologista kulttuuriperintöä ole huomioitu riittävän aikaisessa vaiheessa kaavahanketta, mikä on johtanut selvitysten puuttumiseen kaavan luonnosvaiheessa.

Rakennettu kulttuuriympäristö ja maisema

Yleiskaavan luonnokseen (Y-205) on valmisteltu paikallisten kulttuuriympäristöjen päivitysinventointi, jota museo on Lahden suunta -työn edetessä edellyttänyt. Lahden kaupunki on myös tehnyt paikallisten maisemien inventoinnin, joka lisää tietoa kulttuuriympäristöistä yleiskaavan pohjalle. Inventoinnit täydentyvät ehdotusvaiheeseen. Museo on mukana ohjaamassa inventointien valmistelua. Kulttuuriympäristöt on yleiskaavassa esitetty oikeusvaikutteisella kaavakartalla, mikä on hyvä päivitys verrattuna edelliseen yleiskaavaan (Y-203).

Museolla on rakennetun kulttuuriympäristön ja maiseman osalta muutamia huomautettavia alueita koskien kaavamerkintöjä "Kestävä yhdyskuntarakenne" -kartalla:

- Orrilan pappilan ympäristöön on jätettävä riittävä maisemapeltoalue. Museo ehdottaa, että Koiskalantien varteen nyt asumiseen (A-1) merkitty alue muutetaan osittain maisemallisesti arvokkaaksi peltoalueeksi (MA). Alue ei myöskään sovi väliaikaiseen maanvarastointiin (-1 - merkintä).

- Koiskalassa kulttuuriympäristörajauksiin kuuluva peltoalue Koiskalantien itäpuolella on merkitty asumiseen (A). Museo katsoo, että peltoalue on maisema-arvojensa vuoksi säilytettävä avoimena peltoalueena ja muutettava siksi maisemallisesti arvokkaaksi peltoalueeksi (MA).
- Seestassa Seestantien ja Valtatie 4:n väliin jäävä alue on merkitty kaupan alueeksi (P). Alueella sijaitsevat Seestan kartanon historiaan liittyvät rakennukset, Seestan koulu ja Porrilanmäki, joiden säilymisen merkintä vaarantaa.
- Renkomäessä moottoritien varressa oleva peltoalue on merkitty lähivirkistysalueeksi (VL). Museo katsoo, että alue on maisemallisesti merkittävää peltoaluetta, ja on syytä pitää avoimena, jotta näkymä Ali-Mäkelän ja Yli-Mäkelän kohteisiin säilyy.

Museolla ei ole tässä kaavavaiheessa muuta huomautettavaa maiseman ja rakennetun kulttuuriympäristön osalta.

Lahten museot / Päijät-Hämeen alueellinen vastuumuseo

tutkimuspäällikkö	Liisa Koskelainen
tutkija, arkeologi	Jasmin Puska
tutkija	Roosa Ruotsalainen

Tiedoksi: Museovirasto, Hämeen ELY-keskus

**Asia; Suomen metsäkeskuksen lausunto luonnoksesta Lahden yleiskaava 2035 (Y-205)
ja kestävä kaupunkiliikkumisen ohjelmasta 2021–2025**

Suomen metsäkeskus on tutustunut luonnokseen Lahden suunta työn 2021-2025 yleiskaavasta ja lausuu siitä seuraavasti; Lahden yleiskaavan karttaesitykset ovat yksityiskohtaiset, mutta lopulliset kaavamääräykset on tietojärjestelmästä vaikeasti katsottavissa ja monitulkintaisia (luontoverkoston alueella). Näitä pitäisi kansantajuistaa ja selkeyttää. On myös huomattava, että aluerajauksia on vaikea vertailla olemassa olevaan, jos aineistoa ei saada tiedostomuotoisena tarkasteltavaksi.

Kaavamerkinnät ja määräykset

Kaavamerkintöjen ja -määräysten esitystapa ei ole Suomen metsäkeskuksen mukaan selkeä ja niiden oikeusvaikutukset jäävät niin viranomaisille, metsäalan toimijoille kuin maanomistajille epäselviksi. Ympäristöministeriön julkaisussa Yleiskaavamerkinnät ja -määräykset, opas 11 todetaan, että ”Kaavamääräysten tulee olla selkeitä ja yksiselitteisiä, mielellään lyhyitä, mutta ennen kaikkea ymmärrettäviä. Muidenkin kuin kaavoituksen asiantuntijoiden on voitava saada selville, mitä oikeuksia ja veloitteita merkinnöistä ja määräyksistä seuraa.”

Samassa oppaassa on kerrottu myös kaavamerkintöjen ja -määräysten osoittamisesta kaavakartan yhteydessä. Oppaassa ohjeistetaan, miten kaavamerkinnän kuvaus ja määräykset tulisi esittää. Määräykset tulisi jaotella niiden oikeusvaikutuksen mukaan suunnittelu-, rakentamis-, ja suojelumääräyksiin. Kaavamerkintöjen selityksistä ei selviä, mistä määräyksestä on kyse. Metsäkeskuksen mukaan selkeä tapa esittää erilaiset kaavamääräykset seuraavasti:

Suojelumääräys: Tähän teksti, joka kertoo kielletyt toimenpiteet

Suunnittelumääräys: Tähän teksti, joka kertoo, mitä suunnittelussa on otettava huomioon.

Rakennusmääräys: Tähän rakennusmääräykset ja huomioon otettavat asiat.

Hyvä esimerkki selkeästä tavasta esittää kaavamerkinnät ja määräykset on Mäntsälässä suunnitteilla olevat Mäntsälän yleiskaava 2050 luonnoksen yhteydessä esitetyt yleiskaavamerkinnät ja määräykset. Linkki Mäntsälän aineistoon löytyy tästä josta esim yleiskaavamerkinnät ja määräykset käyvät selkeästi ilmi:

https://www.mantsala.fi/uploads/sites/2/2022/03/yleiskaavamerkinnat_ja_maaraykset.pdf

Suomen metsäkeskus lausuu, lisäksi on tärkeää, että kaavamerkintöjen ja -määräysten oikeusvaikutukset kaavan osallisille, kuten viranomaisille ja maanomistajille avataan kaavaslostuksessa.

Metsälain 10 §;n mukaiset kohteet ovat pääosin erilliskartoitettuja luontokohteita tai toimenpidesuunnittelun yhteydessä Suomen metsäkeskuksen tietojärjestelmiin sekä paikannettuja että metsävarakartalle omaksi pienkuvioksi rajattuja pienialaisia metsälain 10 §;n mukaisesti turvattu arvokkaita elinympäristöjä. Näissä kohteissa olennaista on määrittää arvokkaan luontokohteen elinympäristötyyppi ja pienkuviorajaus, jolloin se voidaan metsäviranomaisen toimesta huomioon ottaa kaavassa M-alkuisilla alueilla metsiä sekä hoidettaessa että hakattaessa. Elinympäristökohteet tulisi näyttää mielestämme rajapinnan kautta Suomen metsäkeskuksen avoimesta aineistosta, joka päivittyisi Suomen metsäkeskuksen tehdessä muutoksia kyseiseen aineistoon. Tällä hetkellä Lahden yleiskaavassa arvokkaat elinympäristöt näytetään pikseliruutuna pistemäisenä luontokohteena, joka ei vastaa tehtyä arvokkaan elinympäristön pienkuviorajauksia ja kohteen ominaispiirteitä.

Ne kohteet, jotka ovat metsälain 10 §:n mukaisia kohteita Suomen metsäkeskuksen metsävaratietoaineistossa tulisi koodata yleiskaavassa My-merkinnällä, eli metsätalousalueeksi joilla on ympäristöarvoja. Yksityisten maanomistajien ja yhteismetsien mailla oleville kohteille on mahdollisuus saada metsätalouden määräaikaista ympäristötukea, vuotuisten rahoitusresurssien mukaisesti.

Lahden suunta työnä tehty luontotyyppikartoitustieto ei noudata lainsäädällisiä elinympäristötyyppejä, sillä mm. virtavesien luontotyyppit, lähteet, lähteiköt, rakentamattomat metsälammet, norot ja purot varret varjoisine reunametsineen sisältyvät Metsälain 10 §:n mukaisiin arvokkaisiin elinympäristöihin.

Luontokohderajaukset ja merkinnät tulisi liittää oikeusvaikutuksettomina yleiskaavaan, koska aineistot päivittyvät ja tarkentuvat maastokäyntien seurauksina (Metsälain 10 §:n mukaisista kohteista ei ole tehty varsinaisia viranomaispäätöksiä ja tällöin niistä ei ole kirjauksia maanmittauslaitoksen ylläpitämässä KTJ-järjestelmässä).

Yleiskaavojen MU ja VR- alueilla jotka muodostavat luontoverkoston tulisi toimia niin, että metsätaloustoimenpiteitä voidaan toteuttaa voimassa olevan metsälainsäädännön ja hyvän ja ilmastokestävän metsänhoidon suositusten mukaisesti.

MU-alueille on merkitty polkuverkostoja "pallukkaosoitusreitin", jotka ovat osittain myös yksityisteillä. Näiden kohteiden osalta esitämme, että Lahden kaupunki olisi yhteydessä alueella toimivaan perustettuun tiekuntaan, jonka vastuulla on turvallinen tiellä liikennöinti, tien kunnossapito ja tien käytön oikeudet mikäli käyttö on jokaisen oikeutta laajempaa ja ohjattua. Yksityistiet ovat rakennettu metsätalouden harjoittamista varten ja ilman tiekuntien osallistamista ohjattua toiminta ei tieosuudelle voi toteuttaa. Tiekuunnan nimen ja vastuullisen tieasiamiehen yhteystiedot saa selville Maanmittauslaitokselta osoittamalla tiekuunnan tie tai tien osa.

Pasilassa 31.8.2023

Karen Wik-Portin

yhteysjohtaja, Suomen metsäkeskus, eteläinen palvelualue

Suomen metsäkeskus, Diaari

SIGNATURES**ALLEKIRJOITUKSET****UNDERSKRIFTER****SIGNATURER****UNDERSKRIFTER**

This documents contains 2 pages before this page
Dokumentet inneholder 2 sider før denne siden

Tämä asiakirja sisältää 2 sivua ennen tätä sivua
Dette dokument indeholder 2 sider før denne side

Detta dokument innehåller 2 sidor före denna sida

authority to sign
representative
custodial

asemavaltuus
nimenkirjoitusoikeus
huoltaja/edunvalvoja

ställningsfullmakt
firmateckningsrätt
förvaltare

autoritet til å signere
representant
foresatte/verge

myndighed til at underskrive
repræsentant
frihedsberøvende

Palaute

Hanke Lahden suunta -työn luonnos, yleiskaava 2035

Tila **Vastaanotettu** **Kunta** - Tunteaton

Toimipiste ▼

Selitys [Muokkaa selitystä](#)


Teemat [Kätke teemojen visualisointi](#)

Paikka Aika

Liitteenä VR-Yhtymän lausunto **Lahden** suunta - työn luonnoksesta, yleiskaava **2035**

Saapunut 31.8.2023 16:52

Liite



[Lisää uusi liite](#)

Asiatunnus

Palautteen luonne 0 - Tunteaton

Kiireellisyys Normaali **Määräpäivä** 1.9.2023

Lisäluokitus Ei arvoa

Sijainnit

Ei sijaintia

Kartta



Käsittely

Ajankohta	Tekijä	Toimenpide	Vastuutaho
31.8.2023		Saapunut	ePal_Hanke_Lahdensuunta

Lisätiedot

Kirjaamon asianumero: D/8726/10.02.00.00/2021, Yleiskaavatyö 2021-2025

Yhteystiedot

Nimi Tanja Lähdetluoma
Osoite Radiokatu 3, 00240 Helsinki
Sähköposti tanja.lahdetluoma@vr.fi
Puhelin 0408621914

Käyttäjä ei salli palautteen julkaisua
 Käyttäjä ei ole tilannut tietoja palautteen muutoksista

Lisää toimenpide

Valitse ensin toimenpide ▼

Tallenna muutokset

31.8.2023

Julkinen

Lahden kaupunki
Kaupunkisuunnittelu

Viite: 8726/10.02.00.00/2021

VR-Yhtymän kommentit Lahden suunta -työn 2021–2025 luonnokseen: Lahden yleiskaava 2035 ja Kestävän kaupunkiliikkumisen ohjelma 2021– 2025

VR-Yhtymä Oyj (VR) kiittää mahdollisuudesta lausua otsikkokentässä mainitussa asiassa ja lausuu siitä seuraavaa:

Lahden yleiskaava 2035

Yleiskaavassa on asetettu tavoitteeksi raideliikenteen ja asemanseutujen kehittäminen. Myös liityntäpysäköintiä ja matkaketjujen toimivuutta parannetaan. VR toteaa, että edellä mainitut toimenpiteet edistävät päästöttömän liikenteen kehittämistä.

Lahden kestävän kaupunkiliikkumisen ohjelma 2021–2025

Lahden kestävän kaupunkiliikkumisen ohjelmalla tavoitellaan liikenteen päästöjen vähentämistä sekä edistetään sosiaalisesti tasa-arvoista liikkumista. Lahden kaupungin tavoitteena on hiilineutraalius vuoteen 2025 mennessä.

EU on asettanut tavoitteeksi vauhdittaa siirtymää kohti ilmastoneutraalia ja puhdasta kaupunkiliikennettä. Joukkoliikenne muodostaa kestävän, turvallisen ja tehokkaan kaupunkiliikenteen perustan. Multimodaaliset matkaketjut luovat uusia vaivattomia tapoja liikkua ja houkuttelevat lisää käyttäjiä ympäristöystävällisen joukkoliikenteen pariin. Joukkoliikenteellä on myös sosiaalista yhteenkuuluvuutta ja taloudellista kasvua edistävä rooli.

VR esittää, että Kestävän kaupunkiliikkumisen ohjelmassa painotettaisiin liikennepalvelunäkökulmaa, matkaketjuajattelua ja kestäviä joukkoliikennemuotoja.

Joukkoliikenne edistää kestävää kehitystä

Suomi tavoittelee hiilineutraaliutta vuoteen 2035 mennessä, mikä tulee vaikuttamaan myös liikennesektorille asetettuihin päästövähennysvelvoitteisiin sekä liikennejärjestelmäsuunnittelun painotuksiin.

VR:n näkemyksen mukaan maankäyttöön, asumiseen ja liikenteeseen liittyvissä toimenpiteissä lähtökohtana tulee olla joukkoliikenteen ja sitä

31.8.2023

Julkinen

kautta kestävän kehityksen edistäminen juna-, raitiotie- ja sähköbussiliikenteen kulkumuoto-osuutta lisäämällä.

Maankäytön suunnittelulla vaikutetaan kulkumuotojakaumaan

Kaupunkiseuduilla liikenteen päästöjen syntymiseen vaikuttavat merkittävästi maankäyttö ja kaupunkirakenteen ratkaisut, sekä joukkoliikenteen kattavuus ja palvelutarjonta. Lahti on mukana Lahden seudun MAL-sopimuksessa ja sitoutunut kasvattamaan kestävien kulkumuotojen osuutta.

Uudet yhdyskuntarakenteet tarvitsevat toimivan julkisen liikenteen verkoston ja kytkeytyvät näin toisiinsa. Maankäytön suunnittelulla voidaan vaikuttaa myös kulkumuotojakaumaan edistämällä mahdollisuuksia käyttää julkista liikennettä.

Asemaseutukaavoitusten ja asemien palveluverkkojen kehittämistyön osalta keskeistä on asukkaiden arjen liikkumapaikkojen ja -reittien tarvittavat tasojen parannukset.

Raideliikenteen osalta tarkasteluun tulee sisällyttää myös taajamajunaliikenteen asemaparannukset. Lisäksi mahdolliset uudet linjaraitteet tulee suunnitella nopean liikenteen tai sekaliikenteen radoiksi.

Matkaketjut edistävät joukkoliikenteen kilpailukykyä

Matkaketjujen avulla voidaan vaivattomasti ja kuluttajalähtöisesti yhdistellä eri liikkumismuotoja ja tarjota kaupunkiympäristössä kestäviä liikkumisratkaisuja. Matkaketjut edistävät joukkoliikenteen kilpailukykyä sekä alueellista saavutettavuutta. Joukkoliikenteen matkaketjujen houkuttelevuuteen vaikuttavat matkaketjujen saumattomuus, sujuvuus ja kokonaismatka-ajat.

VR on kehittänyt aktiivisesti matkaketjuja eri puolilla Suomea yli 20 kumppanin kanssa. Matkaketjuvalikoima kattaa muun muassa paikallisliikenteen lippuja, kaupunkipyöriä sekä pysäköintietuja.

Liityntäpysäköintiä kehittämällä ohjataan väestöä joukkoliikenteen käyttäjiksi

Ohjelmaan on kirjattu tavoitteet liityntäpysäköinnin lisäämisestä sekä autoilun että pyöräilyn osalta.

VR pitää tarpeellisena suunnitelmaan kirjattua Lahden matkakeskuksen liityntäpysäköinnin kehittämistä. Lahden matkakeskus on seudun keskeinen liikenteen solmupiste ja yhdistää kaupunkiliikenteen raideliikenneverkostoon ja edelleen pääkaupunkiseudulle ja Riihimäelle. Matkakeskus palvelee myös alueellista saavutettavuutta. Asiakaskunta muodostuu sekä työmatkalaisista, että vapaa-ajan matkustajista.

31.8.2023

Julkinen

Panostaminen asemanseutujen ja matkakeskusten kehittämiseen, liikenteen solmupisteiden sujuvuuteen sekä liityntäpysäköintiin on tehokas keino ohjata väestöä ympäristöystävällisen joukkoliikenteen käyttäjiksi.

Asemanseutujen ja matkakeskusten tulee olla käyttäjilleen turvallisia, esteettömiä ja viihtyisiä. Liikenteen solmupisteiden osalta tulee huolehtia liityntäpysäköinnin riittävästä kapasiteetista sekä henkilöautoille että polkupyörille. Liityntäpysäköinnin tulee olla turvallista ja sekä autot että polkupyörät tulee suojata ilkeiltä. Pysäköinnin maksuttomuus ja reaaliaikainen info vapaista pysäköintipaikoista tekevät liityntäpysäköinnistä houkuttelevaa ja vaivatonta. Sähköautoille tulee tarjota latausmahdollisuuksia. Uudet liikkumismuodot kuten sähköiset yhteiskäyttöautot, potkulaudat jne. tulee huomioida.

Pyöräilyn osalta ohjelmassa kehitetään liityntäpysäköintiä, parannetaan pyöräparkkien turvallisuutta ja käytettävyyttä sekä edistetään pyöräpisteiden perustamista.

Polkupyöräilyn edistäminen tarjoamalla sateelta suojattuja ja lämpimiä parkkitiloja runkolukituksella sekä huoltopisteitä tukee kestävästä liikkumisesta. Kaupunkipyörävuokrauspaikat ja polkupyörävuokraamot asemilla edistävät matkaketjuajattelua.

Sähköbussiliikenne on tehokas keino vaikuttaa liikenteen päästöihin

Sähköistyminen on nostettu merkittävään rooliin päästövähennystavoitteiden saavuttamiseksi Lahdessa. Tavoitteena on siirtyä julkisessa liikenteessä kestäviin käyttövoimiin.

Sähköbussiliikenne on kaupunkiliikenteessä tehokas keino vaikuttaa liikenteen päästöihin. VR-konserniin kuuluva Pohjolan Liikenne on ollut edelläkävijä kaupunkiliikenteen sähköistämässä. Pohjolan Liikenteen tavoitteena on liikennöidä täysin sähköisesti vuoteen 2030 mennessä.

VR-Yhtymä Oyj

Jonna Juslin
johtaja, yhteiskuntasuhteet ja kansainväliset asiat



Väylävirasto
Trafikledsverket

Lausunto

1 (2)

VÄYLÄ/2837/03.01.02/2022

16.8.2023

Lahden kaupunki
Kirjaamo

kirjaamo@lahti.fi

Viite: lausuntopyyntö 21.6.2023 (asianumero 8726/2021)

Lausunto Lahden suunta -työn 2021-2025 yleiskaavaluonnoksesta (Y-205)

Väylävirasto on tutustunut yleiskaavaluonnokseen ja antaa lausuntonsa rautateiden sekä vesiväylien näkökulmasta.

Rautatiet

Yleiskaavaluonnoksessa on osoitettu Kujalan alueelle uusi seisake merkinnällä "Uusi rautatieasema". Väylävirasto ei näe estettä sille, että yleiskaavassa varaudutaan uuden seisakkeen toteuttamiseen Kujalaan. Seisakkeeseen jatkosuunnittelun yhteydessä on tarpeen laatia tarkempia selvityksiä seisakkeen toteutettavuudesta ja aluevarauksista. Jatkossa on tarpeen selvittää uuden seisakkeen toteutettavuutta niin ratateknisestä, liikenteellisestä kuin myös maankäytöllisestä näkökulmasta sekä määrittää seisakkeen vähimmäisvaatimukset (mm. laituripituudet). Uusien seisakkeiden suunnitteluun liittyen Väylävirasto on julkaissut vuonna 2019 selvityksen *Uudet junaliikenteen seisakkeet - Tekniset vaatimukset, kustannukset ja luokittelu* (Väyläviraston julkaisuja 36/2019, saatavilla <https://www.doria.fi/handle/10024/175594>).

Vesiväylät

Yleiskaavan suunnittelualueella sijaitsee Väyläviraston ylläpitämät Lahti-Vääksy väylä (VL3 hyötyliikenteen matalaväylä) ja Messilän väylä (VL5 paikallisveneväylä). Lahti-Vääksy väylä on merkitty kaavakartalle Laivaväylä-merkinnällä, sen sijaan Messilän väylä on merkitsemättä. Enonsaaren itäkärjessä sijaitsee Lahti-Vääksy väylän merkinnässä käytettävä kummeli. Väylävirastolla ei ole vesiväylien osalta huomautettavaa yleiskaavaluonnokseen.

Väylävirasto

PL 33, 00521 Helsinki
Opastinsilta 12 A, 00520 Helsinki

Puhelin 0295 34 3000
Faksi 0295 34 3700

etunimi.sukunimi@vayla.fi
kirjaamo@vayla.fi
www.vayla.fi

16.8.2023

Väylävirastolla ei ole muuta huomautettavaa kaavahankkeesta. Maanteiden osalta lausunnon antaa toimivaltainen ELY-keskus.

*Tämä asiakirja on sähköisesti allekirjoitettu.
Asian on esitellyt asiantuntija, maankäyttö Ville Vuokko ja ratkaissut osastonjohtaja Jaakko Knuutila.*

Jakelu Lahden kaupunki

Tiedoksi Eero Liehu
Kaj Grönqvist, RR Management Oy
Anna Miettinen
Anton Aronen
Erkki Mäkelä
Aimo Huhdanmäki
Jukka Peura
Henna Uronen
Uudenmaan ELY-keskus, L-vastuualue
Hämeen ELY-keskus, Y-vastuualue



ASIAKIRJA / HANDLING / DOCUMENT

Tämä asiakirja on allekirjoitettu Väyläviraston sähköisen allekirjoituksen palvelussa. Voit varmistaa Adobe Acrobatilla sähköisen allekirjoituksen eheyden.

Denna handling är undertecknad i Trafikledsverkets tjänst för elektroniska underskrifter. Du kan verifiera den elektroniska underskriften med Adobe Acrobat.

This document has been signed at Finnish Transport Infrastructure Agency's service for electronic signatures.

You can verify the authenticity of the signature by using Adobe Acrobat.

ALLEKIRJOITUKSET / UNDERSKRIFTER / SIGNATURES

Allekirjoittaja	Jaakko Knuutila
Allekirjoitusaika	16.08.2023 13:33
Allekirjoittaja	Ville Vuokko
Allekirjoitusaika	16.08.2023 13:34

ASIAKIRJAT

Asiakirja	Lahti, Lahden suunta työn 2021-2025 yleiskaavaluonnos.pdf
-----------	--