

3.6.2021



LAHTI

Kytölä III asemakaava-alueen arkeologinen inventointi

Tilaja:
Lahden kaupunki

Heilu Oy
Teemu Tiainen

Sisällysluettelo

1. Kartat.....	4
2. Johdanto	8
3. Perustietoa tutkimusalueesta.....	9
4. Inventointityö	9
5. Muinaisjäännöskohde (uusi kohde*).....	11
Kiinteä muinaisjäännös	11
5.1 Kytölänmäki*	11
6. Lähteet	16
Liitteet.....	17
Kuvia.....	17
Maastossa kuljetut alueet.....	18

Karttaluettelo

Kartta 1. Inventointialueen lähestymiskartta.	3
Kartta 2. Yleiskartta inventointialueesta.	4
Kartta 3. Ote 1700-luvun lopun ns. kuninkaan kartasta.	5
Kartta 4. Ote vuoden 1790 tiekartasta.....	5
Kartta 5. Ote ns. Hällstromin kartasta vuodelta 1799.	6
Kartta 6. Ote vuoden 1842 pitäjänkartasta.....	6
Kartta 7. Ote vuoden 1872 tiluskartasta.....	7
Kartta 8. Ote vuoden 1964 peruskartasta.	7

Kannen kuva: kiviaita Kytölänmäellä, kuvattu kohti etelää.

Taustakarttoina Maanmittauslaitoksen Karttakuvapalvelun (WMTS) 04-06/2021 aineistoa, ellei toisin mainita. Koordinaatisto ETRS-TM35FIN, korkeus N2000. Valokuvat: T. Tiainen

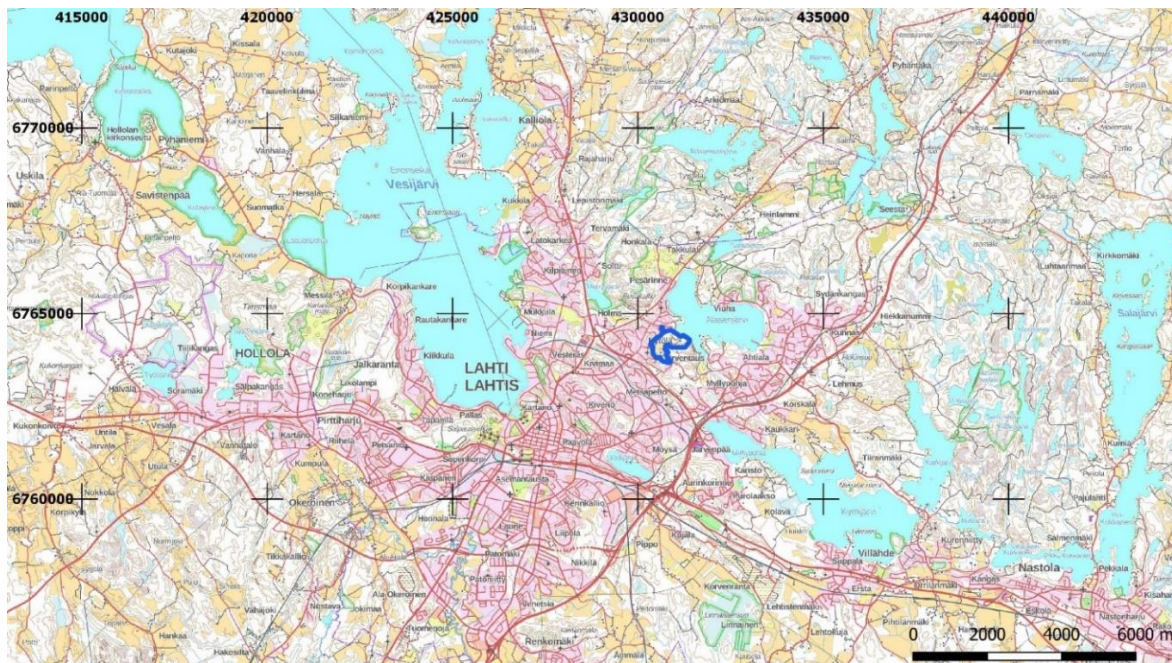
LAHTI KYTÖLÄ III, asemakaava-alueen arkeologinen inventointi

Tiivistelmä & arkistotiedot

Heilu Oy teki arkeologisen inventoinnin Lahden Kytölässä keväällä 2021. Inventointi liittyi alueen asemakaavoitukseen ja sen tilasi Lahden kaupunki. Inventoinnista vastasi FM Teemu Tiainen.

Inventoidulta alueelta ei tunnettu entuudestaan muinaisjäänköhteitä. Maastotöiden yhteydessä Kytölänmäen metsämaastosta tavattiin kaskiröykkiöalue, mikä Museoviraston ohjeiden mukaisesti on tulkittava kiinteäksi muinaisjäänkökseksi.

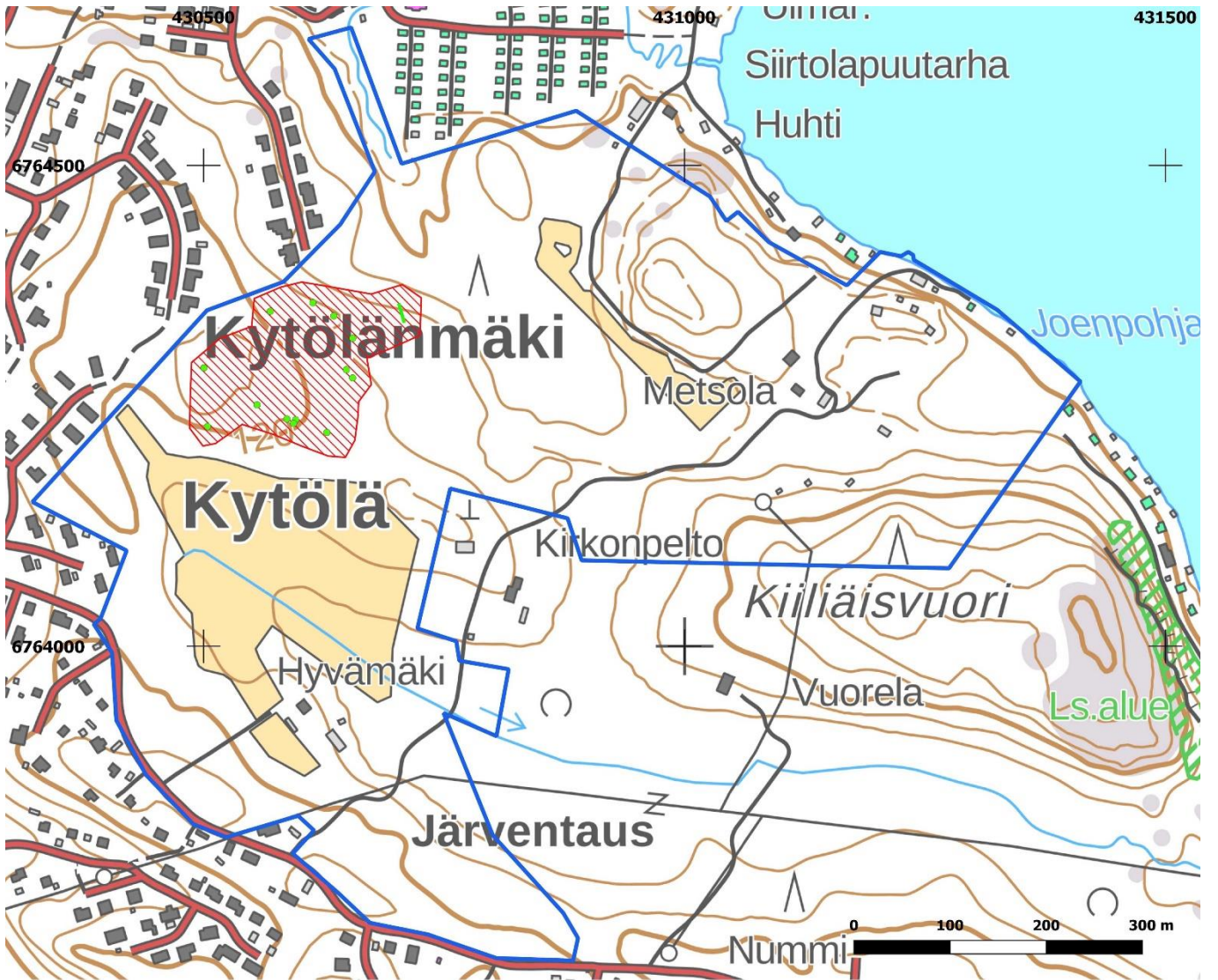
Tutkimustyyppi:	Arkeologinen inventointi
Tutkimuslaitos:	Heilu Oy
Tutkimuksen tekijä:	FM Teemu Tiainen
Kenttätyöaika:	23. ja 24.4.2021
Tutkimuksen tilaaja:	Lahden kaupunki
Alueelle sijoittuneet aiemmat tutkimukset:	Ei tiedossa



Kartta 1. Inventointialueen lähestymiskartta.

Sinisellä rajattu inventointialue sijoittuu Alasenjärven lounaispuolelle, Lahden keskustan koillispuolelle

1. Kartat



Kartta 2. Yleiskartta inventointialueesta.

Inventoitu alue on rajattu sinisellä viivalla. Kiinteän muinaisjännöksen (raportin kohde Kytölänmäki) muinaisjännösalue on rajattu punaisella vinorasterilla. Vihreät pisteet muinaisjännösalueen sisällä ovat maastossa havaittuja kaski- tai raivausröykkiöitä.



Kartta 3. Ote 1700-luvun lopun ns. kuninkaan kartasta.

Inventointialue sijoittuu sinisen ympyrän sisäpuolelle, eikä sinne ole merkitty kiinteää asutusta.



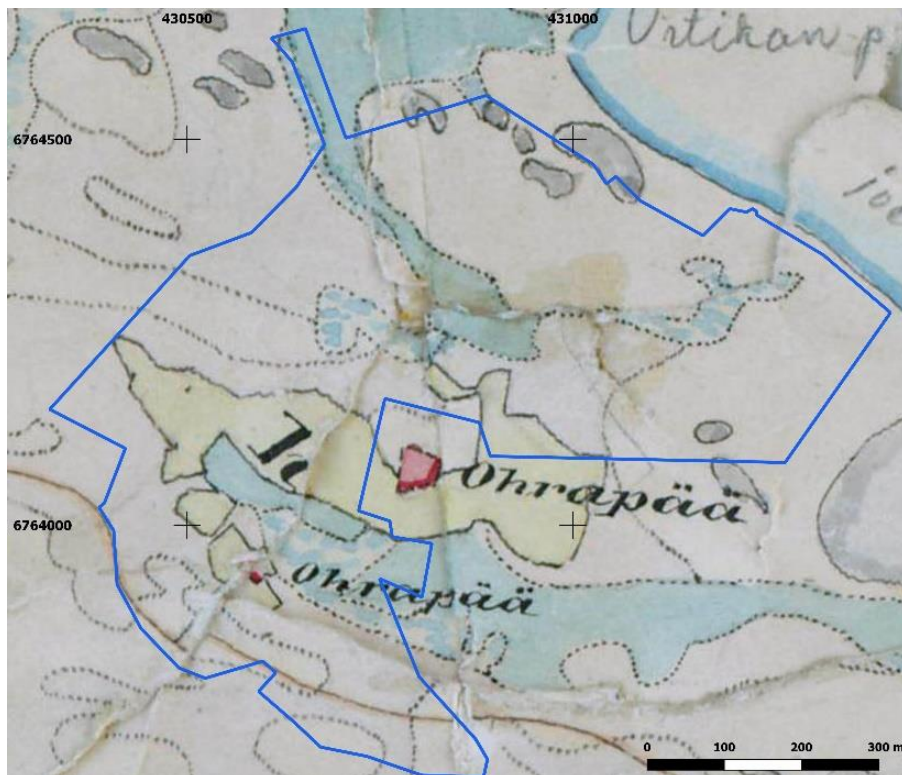
Kartta 4. Ote vuoden 1790 tiekartasta.

Inventointialue sijoittuu sinisen ympyrän sisäpuolelle, eikä sinne ole merkitty kiinteää asutusta.



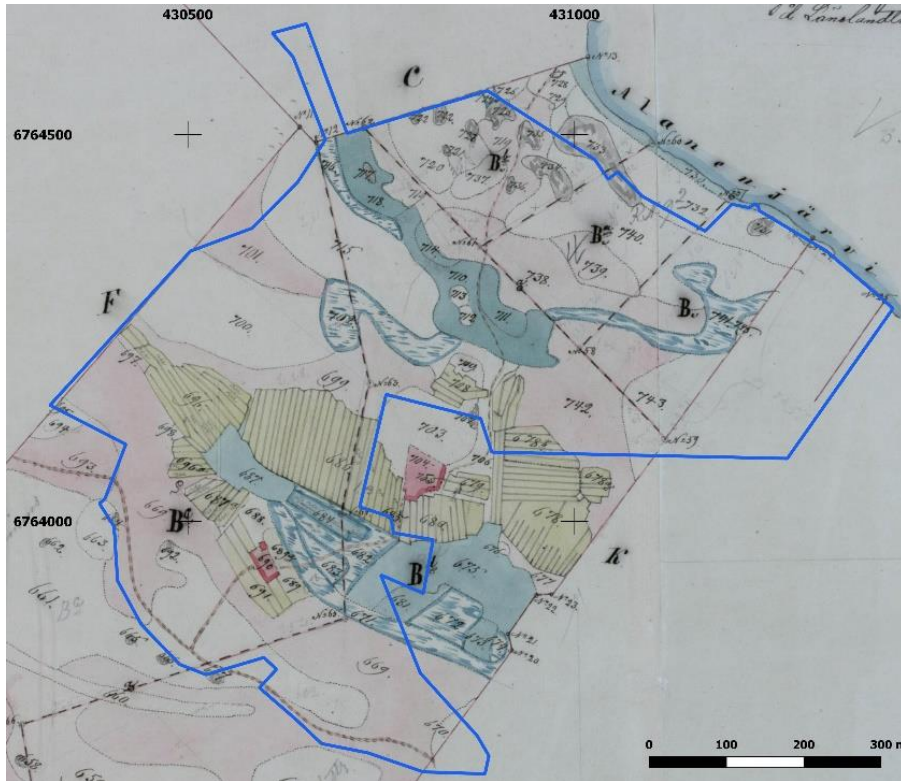
Kartta 5. Ote ns. Hällstromin kartasta vuodelta 1799.

Inventointialue sijoittuu sinisen ympyrän sisäpuolelle, eikä sinne ole merkitty kiinteää asutusta.



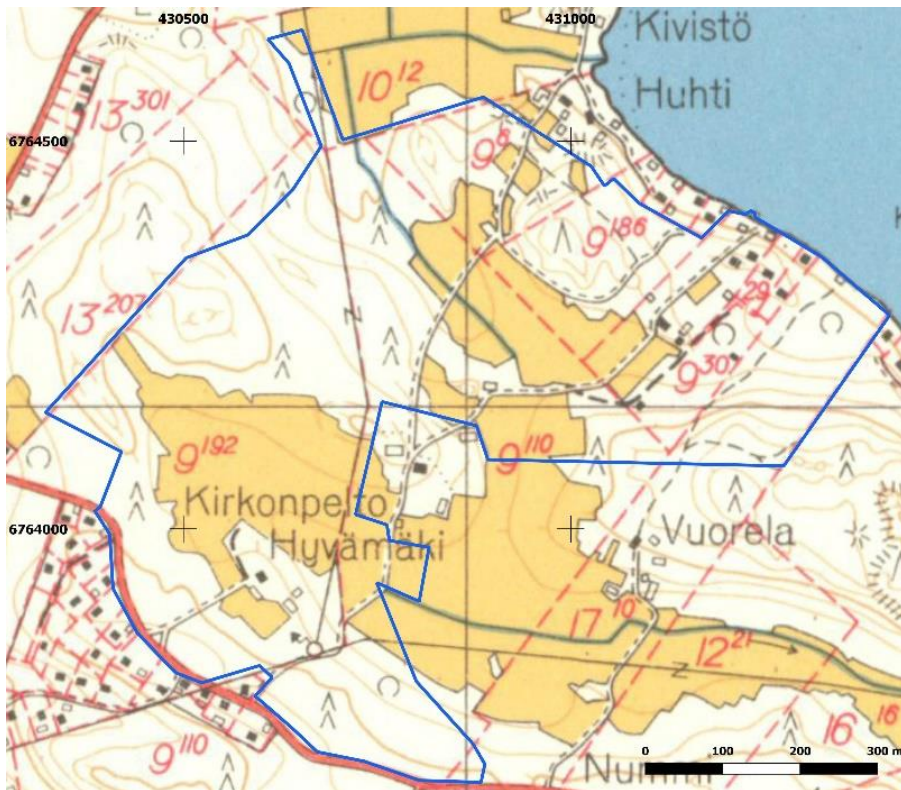
Kartta 6. Ote vuoden 1842 pitäjänkartasta.

Inventointialue on rajattu sinisellä viivalla. Alueelle on siirtynyt kahtena talona aiemmin Ahtialan ryhmäkylässä ollut Ohrapään talo. Taloista toinen sijoittuu inventointialueelle ja toinen sen ulkopuolelle.



Kartta 7. Ote vuoden 1872 tiluskartasta.

Kartalla on kuvattu likimain samat asiat kuin vuoden 1842 pitäjänkartalla, joskin tiluskartalla on enemmän yksityiskohtia, kuten kiinteistöjen rajat.



Kartta 8. Ote vuoden 1964 peruskartasta.

Pitäjänkartalla Ohrapään taloiksi nimetyt talot ovat vanhalla peruskartalla nimillä Kirkonpelto ja Hyvämäki.

2. Johdanto

Lahden Kytölän alueella on käynnissä asemakaavoitustyö (Kytölä III -alue). Heilu Oy laati kaavoituksen taustaselvityksiin liittyvän arkeologisen inventoinnin Lahden kaupungin toimeksiannosta. Inventoinnin maastotyöt tehtiin huhtikuun lopulla 2021. Raportti inventoinnista laadittiin touko-kesäkuussa 2021. Inventoinnista vastasi FM Teemu Tiainen.

Alueella ei aiemmin tiedetä suoritettua arkeologisia tutkimuksia. On kuitenkin mahdollista, että aluetta ovat aiemmin inventoineet Timo Miettinen (1976) ja Antti Lahelma ja Hannu Poutiainen (2002). Tuolloin inventointialueisiin kuuluivat, ainakin osin, myös Alasenjärven ranta-alueet.

Kaava-alueelta ei tunnettu entuudestaan muinaisjäänköhteitä. Alueella kuitenkin on muinaisjäänköspotentiaalia, niin esihistoriallisten kohteiden kuin historiallisen ajan kohteiden osalta, koska esim. Alasenjärven pohjoispuolelta tiedetään kivikautista asutusta. Alasenjärven itäpuolella sijaitsee puolestaan Ahtialan kylä, jonka juuret ulottuvat vähintäänkin myöhäisrautakaudelle.

Inventoinnin aikana kaava-alueen luoteisosan metsämaastosta todettiin kaskiröykkiöalue. Röykkiöalue ajoittuu todennäköisesti historialliseen aikaan, mutta sen ajoittuminen keskiaikaan ja jopa sitäkin vanhemmaksi on mahdollisuuksien rajoissa. Asian varmentaminen vaatisi tarkempia arkeologisia tutkimuksia.

Teemu Tiainen

Hartolassa 3.6.2021

3. Perustietoa tutkimusalueesta

Arkeologisen inventoinnin kohteena oleva kaava-alue sijoittuu Alasenjärven lounaispuolelle Kytölään. Alueen koko on hieman alle 50 hehtaaria. Alue sijoittuu korkeusväleille noin 96 (Alasenjärven ranta) – 125 m mpy (Kytölänmäen laki ja Kiiläisvuoren luoteisosa) Alue on pääsääntöisesti rakentamatonta metsä- ja peltomaastoa. Metsäalueet ovat mäkisiä ja kivisiä, kun peltoalueet sijoittuvat puolestaan alueen alavimmille ja tasaisimmille kohdille. Rakennettua ympäristöä on ainoastaan alueen koillisosan Metsola -nimisen talon kohdalla ja pihapiirissä.

Alasenjärven pohjoispuolelta, noin 100 metrin korkeustasolta, tunnetaan kivikautinen asuinpaikka *Alasenjärvi (muinaisjäännöstunnus 398010010)*. Korkeustasojensa puolesta nyt inventoidulla alueella voisi siis sijaita kivikautisia muinaisjäännöksiä, mutta nähdyn perusteella sellaisiksi sopivia maastonkohtia alueelle ei juurikaan ole. Ainoastaan siirtolapuutarhan eteläpuolella, Kytölänmäen koillispuolen metsikössä, oli pienialaisia tasaisemman maan alueita. Niihin tehdyistä koekuopista ei kuitenkaan havaittu merkkejä kivikautisesta toiminnasta.

Inventoinnin esitöiden yhteydessä tarkastettiin aluetta kuvaavista vanhoista kartoista ns. kuninkaan tiekartta (1790), ns. kuninkaan kartasto 1700-luvun lopulta, Hällströmin kartta (1799), pitäjänkartta (1842), tiluskartta (1872) ja vuoden 1964 peruskartta. Karttatarkastelun perusteella kiinteä asutus inventointialueelle on tullut 1800-luvun alkupuoliskolla. Pitäjänkarttaa vanhemmissa kartoissa alueella ei ole taloja. Pitäjänkartassa alueelle on merkitty Ohrapää -niminen talo nykykartalle merkityn Hyvämäki -nimisen talon kohdalle. Vaikka nykyisellä peruskartalla Hyvämäen kohdalle on merkitty talo ja talousrakennuksia on paikka nykyisin täysin autio; pihapiiriin rakennukset on aivan hiljattain purettu perustuksia myöten.

4. Inventointityö

Inventoinnin valmistelutöiden yhteydessä selvitettiin kaava-alueen ja sen läheisyydessä sijaitsevien muinaisjäännöskohteiden sijainnit ja muinaisjäännöstyypit. Ensisijaisena lähteenä käytettiin muinaisjäännösrekisterin tietoja. Valmistelutöiden aikana tarkastettiin myös alueen korkeusmalli (Maanmittauslaitoksen vinovalovarjoste) sekä aluetta kuvaavia vanhoja karttoja (edellinen luku).

Inventoinnin maastotyöt tehtiin kahden päivän aikana, 23 ja 24.4.2021. Maastossa tarkastettiin valmistelutöiden aikana muinaisjäännöskohteiden löytymisen kannalta potentiaalisiksi katsottuja paikkoja, kuten esim. noin 100 m korkeustasoja alueen pohjoisosissa sekä metsäisiä mäkiä. Pintapoimintaa peltoalueilla ei voinut tehdä, koska pellot olivat osin heinällä ja osin kasvamassa umpeen.

Maastotöiden aikana ei tarkastettu talon (Metsola) piha-alueita. Silmämääräisen tarkastelun lisäksi maastossa kaivettiin lapiolla koekuoppia. Maastossa havaitut muinaisjäännöskohteet dokumentoitiin digitaalivalokuvin ja muistiinpanoin. Kohteiden sijaintitiedot mitattiin GPS-laitteella (Garmin Montana 610), jonka mittatarkkuus laitteen ilmoituksen mukaan oli 2-8 metriä.



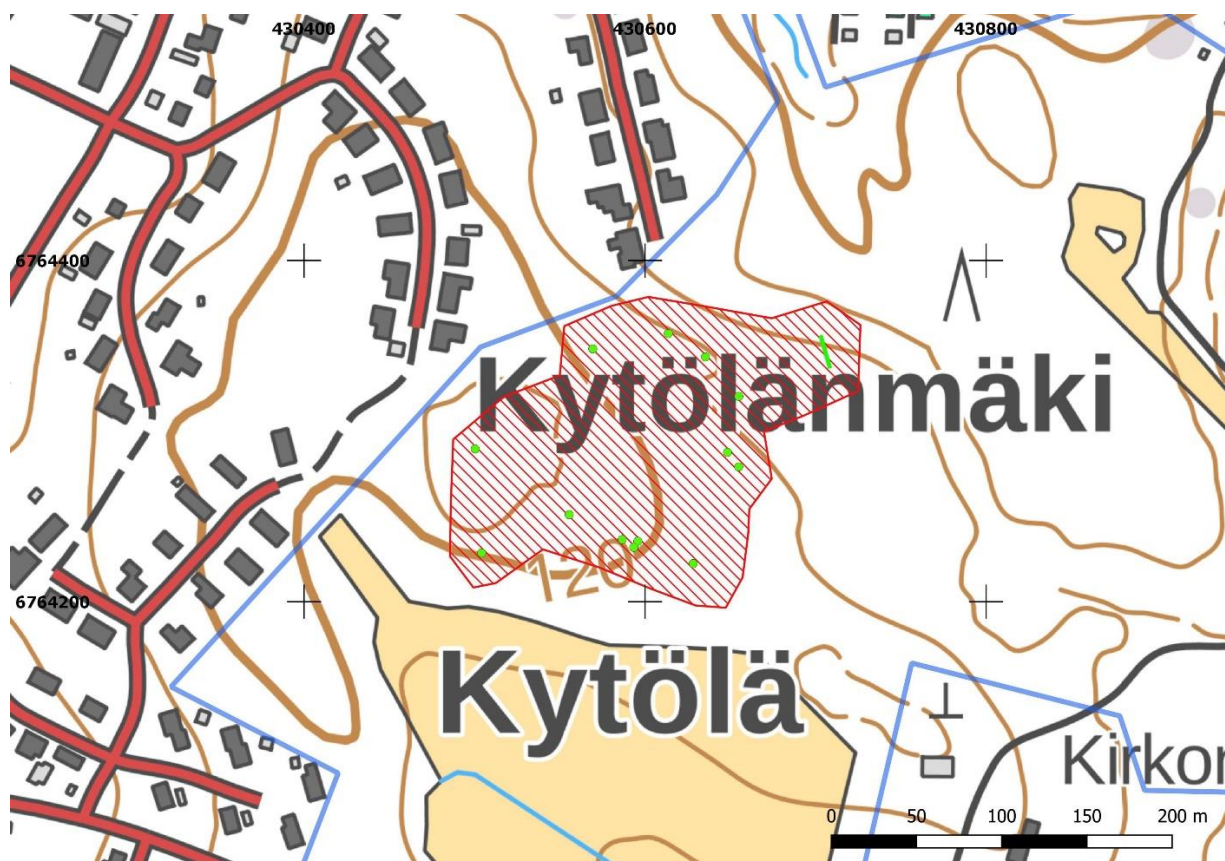
- Vasen: pusikoituvaa peltoa alueen pohjoisosassa. Pohjoiseen. Oikea: alueen pohjoisosan avarapohjaista kuusimetsää. Luoteeseen.

5. Muinaisjäännöskohde (uusi kohde*)

Kiinteä muinaisjäännös

5.1 Kytölänmäki*

Nimi:	Kytölänmäki
Muinaisjäännöstunnus:	uusi kohde
Muinaisjäännösstatus:	kiinteä muinaisjäännös
Muinaisjäännöstyyppi:	työ- ja valmistuspaikat, kaskiröykkiöt
Ajoitus:	historiallinen
Aiemmat tutkimukset:	-
Koordinaatit:	N 6764319 E 430656 z noin 115
Koordinaattiselite:	GPS mittaus, röykkiö nro 10



Kytölänmäen muinaisjäännösalue on rajattu punaisella vinorasterilla. Kaskiröykkiöt on merkitty vihreillä palloilla, kiviaita alueen itäosassa vihreällä viivalla.

Muinaisjäännösrekisteri:

-

Tiainen 2021:

Inventointialueen luoteisosan metsäalueelta tavattiin 13 erikokoista kiviröykkiötä sekä noin 18 metrin pituinen kiviaita. Kiviaidan korkeus on korkeimmillaan noin 80 cm, leveyttä aidalla on noin 1 metri. Aita on tehty latomalla kivet päällekkäin ilman sidosaineita. Havaittu aita on osin laonnut, mutta ehjiltä osin selkeä ja helposti havaittava. Aita noudattaa vuoden 1872 ja 1964 karttoihin merkittyä kiinteistörajaa. Nykyisin paikalla ei ole kiinteistörajaa.

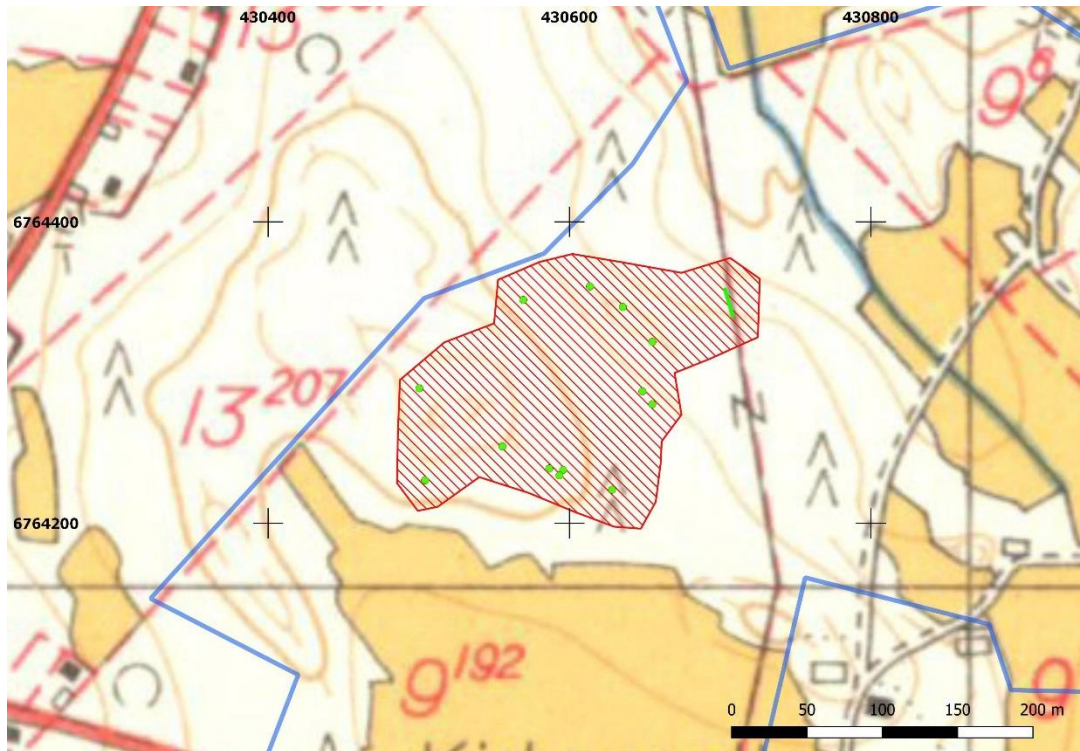
Alueelta havaitut kiviröykkiöt ovat vaihtelevan kokoisia ja mallisia. Suurin havaittu röykkiö oli koottu maanpinnalle, halkaisija siinä oli noin 1,2 m ja korkeutta hieman alle 0,5 m. Suurin osa havaituista röykkiöistä oli koottu suurempien maakivien kupeeseen tai päälle. Metsämaasto alueella on vaihtelevaa; osin alue kasvaa avarapohjaista haavikkoa, osin kuusi- ja sekametsää, missä maanpinnalla oli paljon kaadettua vesakkoa/risukkoa, mikä osaltaan vaikeutti havaintojen tekemistä.

Kaikki alueelta tavatut röykkiöt sijoittuvat mainitun kiviaidan länsipuolelle. Alueen nähneenä pitäisin liki varmana, että paikalla on vielä havaitsemattomia röykkiöitä, jotka nyt jäivät risukon yms. alle. Inventoinnin aikana pyrittiin kartoittamaan röykkiöalueen reunat, joten havaitsemattomia röykkiöitä voi mahdollisesti olla alueen keskiosissa.

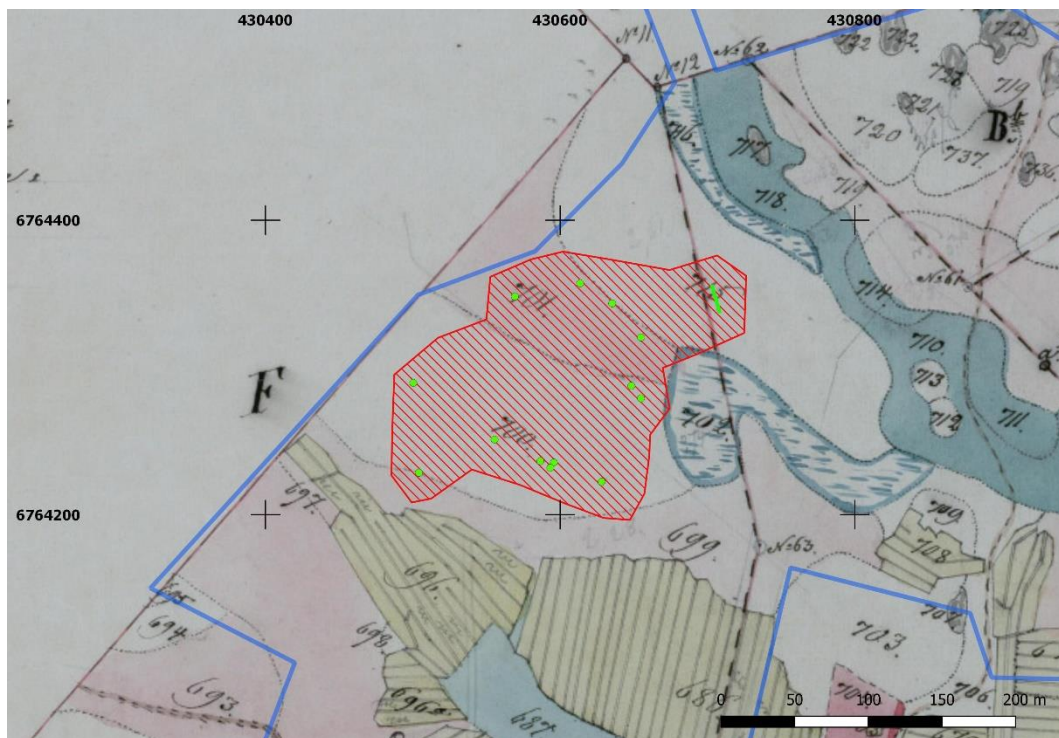
Kyseessä on mitä ilmeisimmin kaskiröykkiöalue, mihin myös paikan nimi (Kytölänmäki) vahvasti viittaa. Paikan ajoituksesta ei voi sanoa mitään varmaa ilman tarkempia arkeologisia tutkimuksia. Nuorimmillaan alue voisi olla peräisin 1700-1800-luvulta, jolloin paikalle on siirtynyt Ohrapään talo läheisestä Ahtialan ryhmäkylästä. Paikan kaskeaminen voi olla tätä huomattavasti vanhempaa (rautakautis-keskiaikaista); tätä puolustaisi ainoastaan reilun kolmen kilometrin etäisyydellä idässä sijaitseva rautakautiset juuret omaava Ahtilan kylä.

nro	N	E	nro	N	E
1	6764289	430501	8	6764280	430656
2	6764231	430504	9	6764288	430648
3	6764250	430551	10	6764319	430656
4	6764241	430586	11	6764343	430635
5	6764230	430595	12	6764356	430614
6	6764234	430600	13	6764349	430568
7	6764222	430629	aita keski	6764346	430706

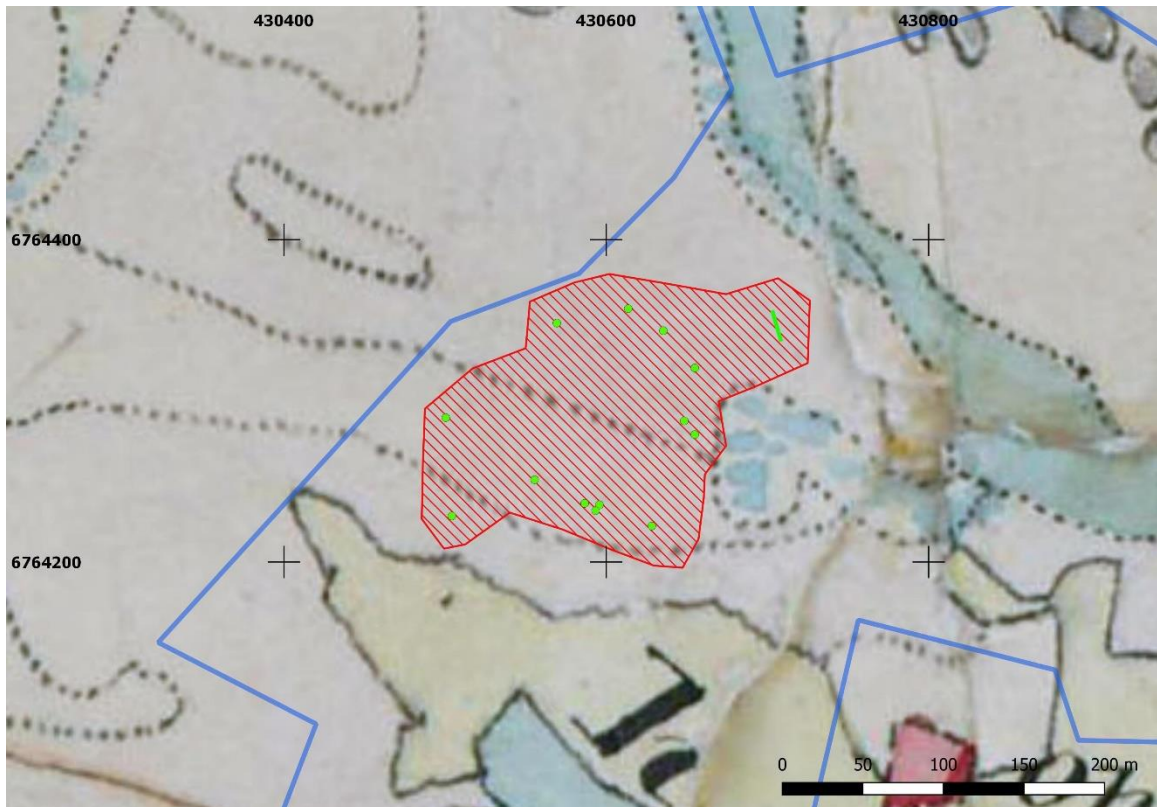
Alueelta havaittujen röykkiöiden ja kiviaidan keskikoordinaatit



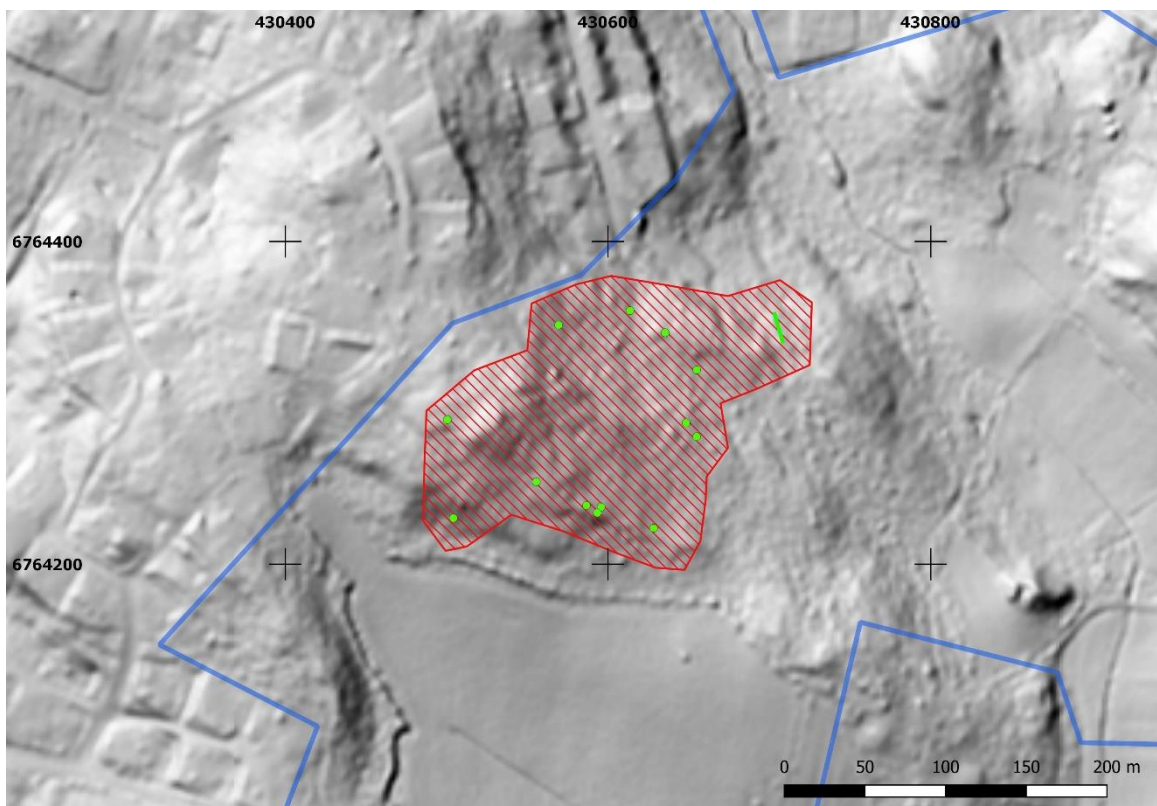
Ote vuoden 1964 peruskartasta. Kaskiröykkiöt on merkitty vihreillä palloilla, kiviäita alueen itäosassa vihreällä viivalla. Kiviaidan kohdalla on kulkenut kiinteistöraja.



Ote vuoden 1872 tiluskartasta. Kaskiröykkiöt on merkitty vihreillä palloilla, kiviäita alueen itäosassa vihreällä viivalla. Kiviaidan kohdalla on kulkenut kiinteistöraja.



Ote vuoden 1842 pitäjänkartasta. Kaskiröykkiöt on merkitty vihreillä palloilla, kiviaita alueen itäosassa vihreällä viivalla.



Ote MML:n korkeusmallista. Kaskiröykkiöt on merkitty vihreillä palloilla, kiviaita alueen itäosassa vihreällä viivalla.



Ylävasen: alueen koillisosan kiviäitä. Pohjoiseen. Yläoikea: maanpinnalle koottu röykkiö lapion vasemmalla puolella. Länteen. Alavasen: pieni maakiven päälle koottu röykkiö. Lounaaseen. Alaoikea: pieni maakiven päälle koottu röykkiö erottuu huonosti kaatuneiden ja osin lahonneiden puiden alta. Luoteeseen.



6. Lähteet

Harju, Erkki-Sakari (toim.) 2012. Kuninkaan kartasto Etelä-Suomesta 1776-1805.

Lappalainen, Jussi T., ja Harju, Erkki-Sakari (toim.) 2010. Kuninkaan tiekartasto Suomesta 1790.

Strang, Jan ja Harju, Erkki-Sakari (toim.) 2005. Suomen karttakirja 1799. C.P. Hällströmin Suomi-kartasto.

Karttalähteet

Bellman, J.C. 1874

Toimituskartta Ohrapään tiluksista 1872. Maanmittauslaitoksen kiinteistötietopalvelun arkisto.

Pitäjänkartta 1842

Kartan nimiosa on revennyt. So... en i Hollola härad af Tavastehus län. Myöhemmin nimetty karttalehti 3111 06 Nastola

Vanhat peruskartta (Maanmittauslaitos)

Karttalehti 3111 06 Ahtiala, vuosi 1964

Liitteet

Kuvia



*Ylävasen: alueen koillisosan kivistä rantaa. Koilliseen. Yläoikea: Kytölän peltoaukeaa. Itäkoilliseen.
Alavasen: alueen eteläosasta tavattu moderni kuoppa, joka oli täytetty muovi- yms. roskalla. Lounaaseen.
Alaoikea: Entistä Hyvämäen talon aluetta, joka nykyisin purettu viimeistä rakennusta myöten. Kaakkoon.*



Maastossa kuljetut alueet

