



Käyttösuunnitelma 2024

Konsernihallinnon palvelualue

Elinvoima- ja työllisyysjaosto 22.1.2024 § 4

Konserni- ja tilajaosto 22.1.2024 § 3

Tarkastuslautakunta 23.1.2024 § 4

Kaupunginhallitus 29.1.2024 § xx

Versiointi:

Versionro ja päiväys	Päivitys/muutos	Käsittely
1/17.1.2024		ETJ 22.1.2024 § 4 KTJ 22.1.2024 § 3 Tark.ltk 23.1.2024 § 4
1.1/24.1.2024	Toistuvaisavustukset, kohta 4.5. <ul style="list-style-type: none">Päivitetty valtiontukiarviointi	KH 29.1.2024 §

Lyhenteet

KTJ	Konserni- ja tilajaosto	ETJ	Elinvoima- ja työllisyysjaosto	Tark.ltk	Tarkastuslautakunta
KH	Kaupunginhallitus	KV	Kaupunginvaltuusto		

Sisällys

1. Johdanto	4
1.1. Lahden kaupungin toiminnan ja talouden tasapaino-ohjelma vuosille 2024–2027	4
1.2. Viranhaltijapäätösten nähtävillä pitäminen	5
1.3. Kokousaikataulu	5
1.4. Organisaatio	6
2. Konsernihallinto	7
2.1. Määräraha-aulukko	7
2.2. Henkilöstö	8
2.3. Toiminnan ja talouden tasapaino-ohjelman toteuttaminen	8
3. Konsernihallinnon vuoden 2024 kärkitoimenpiteet	10
4. Konsernipalvelut-vastuualue	17
4.1. Määräraha-aulukko	17
4.2. Toimintasuunnitelma 2024	17
4.3. Valtuustoryhmät ja niiden toiminnan tukeminen	19
4.4. Lainannostosuunnitelma	19
4.5. Toistuvaisavustukset	20
4.6. Jäsenmaksut	20
5. Elinvoima- ja työllisyyspalvelut -vastuualue	22
5.1. Määräraha-aulukot	22
5.2. Toimintasuunnitelma 2024	22
5.2.1. Elinvoimapalvelujen toiminta	22
5.2.2. Työllisyyspalvelujen toiminta	24
5.3. Avustukset sekä maksu- ja rahoitusosuudet	26
5.3.1. Elinvoimapalvelut	27
5.3.2. Työllisyyspalvelut	28
6. Tarkastustoimi	29
6.1. Määräraha-aulukko	29
7. Käyttöomaisuuden myyntivoitot ja -tappiot	30
7.1. Määräraha-aulukko	30
8. Lahden Tilakeskus -taseyksikkö	31
8.1. Tuloslaskelma	31
8.2. Tulo- ja menorakenne 2024	31
8.3. Toimintasuunnitelma 2024	32
9. Käyttösuunnitelman liitteet	34
9.1. Liite 1 Lahden Tilakeskuksen talonrakennuksen työohjelma (1 000 euroa)	34
9.2. Liite 2 Osamäärärahat yksiköittäin	36
9.2.1. Konsernipalvelut-vastuualue	36
9.2.2. Elinvoima- ja työllisyyspalvelut -vastuualue	37
9.2.3. Tarkastustoimi	38
9.2.4. Käyttöomaisuuden myyntivoitot ja -tappiot	38
9.3. Liite 3 Laskentatunnisteet ja hyväksyjät	39
9.3.1. Lahden kaupunki, yleiset osat	39
9.3.2. Konsernihallinnon palvelualue	39
9.3.3. Konsernipalvelut-vastuualue	39
9.3.4. Elinvoima- ja työllisyyspalvelut -vastuualue	41
9.3.5. Tarkastustoimi	42
9.3.6. Käyttöomaisuuden myynti	42
9.3.7. Ostot hyvinvointiyhtymältä	42
9.3.8. Lahden Tilakeskus -taseyksikkö	43

1. Johdanto

Kunnan taloudenhoitoa ja sen järjestämistä ohjaavat kuntalain 13. luku, kirjanpitolaki ja -asetus, kirjanpitolautakunnan ja sen kuntajaoston antamat ohjeet, julkisen hallinnon suositus (JHS) 199 kunnan talousarviosta ja taloussuunnitelmasta sekä Lahden kaupungin hallintosääntö (säädöskokoelma) ja toimintasäännöt.

Kuntalain 110 §:n mukaan kunnan toiminnassa ja taloudenhoidossa on noudatettava talousarviota. Lahden kaupungin organisaatio jakautuu konsernihallinnon, sivistyksen ja kaupunkiympäristön palvelualueisiin, jotka kaikki toimielimien vastavat osaltaan siitä, että kaupunginvaltuuston 27.11.2023 (§ 122) hyväksymässä talousarviossa vuodelle 2024 asetetut taloudelliset sekä toiminnalliset tavoitteet toteutuvat. Talousarvioon tehtävistä muutoksista päättää kaupunginvaltuusto.

Hyväksytyn talousarvion perusteella palvelualueet ja niihin sisältyvät taseyksiköt laativat hallintosäännön (§ 37) ja kaupunginhallituksen 4.12.2023 (§ 406) hyväksymän toimeenpano-ohjeen mukaisesti käyttösuunnitelmat, joissa jaetaan hyväksytyyn talousarvioon perustuen määrärahat ja tuloarviot käyttötarkoitusten mukaisesti sekä asetetaan tarkennettuja tavoitteita.

Käyttösuunnitelmissa tulee huomioida toiminnan ja talouden tasapaino-ohjelma vuosille 2024–2027, kaupunkitasoiset sitovat tavoitteet sekä henkilöstösuunnittelu. Osana käyttösuunnitelmia päätetään toimitteiden hyväksyjät. Lisäksi voidaan päättää toistuvaisavustuksista tai muista erityisistä määrärahavarouksista. Avustuksien osalta on otettava huomioon EU:n valtiontukisäännöstö. Käyttösuunnitelmat hyväksytetään toimielimissä 31.1.2024 mennessä ja ne toimivat pohjana talousarvion seurannassa ja raportoinnissa. Kaupunginhallitukselle raportoidaan konsernihallinnon palvelualueen määrärahojen käytöstä vähintään neljännesvuosittain (Q1, Q2, Q3) ja jaostoille puoli-
vuosittain (Q2).

Lahden kaupungin talousarvion 2024 toimeenpano-ohjeiden mukaisesti on valmisteltu palvelualuekohtaiset käyttösuunnitelmat, jotka viedään toimielimiin päätettäväksi seuraavasti:

- konsernipalvelut-vastuualueen käyttösuunnitelman hyväksyy kaupunginhallitus
- elinvoima- ja työllisyyspalvelut-vastuualueen käyttösuunnitelman hyväksyy elinvoima- ja työllisyysjaosto
- Lahden Tilakeskus -taseyksikön käyttösuunnitelman hyväksyy konserni- ja tilajaosto, joka päättää samalla talousarviossa hyväksytyjen investointien kohdentamisesta (työohjelma)
- tarkastustoimen käyttösuunnitelman hyväksyy tarkastuslautakunta
- sivistyksen palvelualueen käyttösuunnitelman hyväksyy omien vastuualueidensa osalta
 - sivistyslautakunta (palvelualueen yhteiskustannukset, lasten ja nuorten kasvun vastuualue sekä osallisuuden ja tiedon vastuualueen osalta palveluyksiköt: lukiokoulutuspalvelut ja Wellamo-opisto)
 - hyvinvoinnin ja vapaa-ajan lautakunta (liikunnan ja kulttuurin vastuualue sisältäen Lahden kaupunginorkesterin ja Lahden kaupunginteatterin sekä osallisuuden ja tiedon vastuualueen osalta palveluyksiköt: kirjasto- ja tietopalvelut ja osallisuus ja hyvinvointipalvelut)
- kaupunkiympäristön palvelualueen käyttösuunnitelman hyväksyy omien vastuualueidensa osalta
 - kaupunkiympäristölautakunta (palvelualueen yhteiskustannukset, kaupunkitekniikka, kaupunkisuunnittelu sekä rakennus- ja ympäristövalvonta)
 - Lahden seudun joukkoliikennelautakunta (joukkoliikenne).

1.1. Lahden kaupungin toiminnan ja talouden tasapaino-ohjelma vuosille 2024–2027

Kaupunginvaltuusto päätti 28.11.2022 § 127 käynnistää parlamentaarisen valmistelun talouden tasapaino-ohjelman laatimiseksi vuosille 2024–2026. Ohjelmassa huomioidaan valtuuston vuonna 2021 asettaman parlamentaarisen ryhmän valmistelema ja kaupunginhallituksen 16.1.2023 § 14 päättämät periaatelinjaukset.

Kaupunginhallituksen 30.1.2023 § 38 nimeämä parlamentaarinen työryhmä on valmistellut ohjelman ja 5.10.2023 kokouksessaan päättänyt esittämään Lahden kaupungin toiminnan ja talouden tasapainottamista 50 milj. eurolla vuosina 2024–2027. Kaupunginhallitus hyväksyi parlamentaarisen työryhmän esityksen 6.11.2023 § 376.

Talouden tasapaino-ohjelmassa menojen kasvun hidastumiseen kohdennetaan 9,5 milj. euron tavoite, josta konsernihallinnon palvelualueelle kohdennetaan 2,6 milj. euroa ja sivistyksen palvelualueelle 4,9 milj. euroa. Toiminta-

tulojen kasvun odotusta lisätään 0,5 milj. euroa, jolloin kaupunkiympäristön palvelualueelle asetetaan 2,5 milj. euron nettomääräinen toimintamenojen kasvun hidastumisen ja tulojen kasvun tavoite.

Tavoitteena on palvelualueiden toiminnan nykytason (ns. M-tason) säilyttäminen, joka tarkoittaa edellä mainittujen menojen kasvun hidastamisen toimenpiteiden korvaamista ensisijaisesti tuloja kasvattamalla. Menojen kasvun hidastamisen tavoitteisiin palataan ohjelman aikana vuosina 2024–2027, mikäli tulo-odotukset eivät toteudu.

Kaupungin kasvua ja elinvoimaa vahvistavilla toimenpiteillä tavoitellaan työttömyydestä aiheutuvien menojen alenemista yhteensä 5,0 milj. eurolla ja strategian mukaisten elinvoimatoimenpiteiden odotetaan lisäävän 5,0 milj. eurolla verotulojen kasvua yli sen, mitä yleinen talouden kehitys vaikuttaa verotulokehitykseen. Kaupungin hallussa olevan yhtiövarallisuuden ja muun omaisuuden tuoton pysyvälle lisäykselle asetetaan vähintään 30 milj. euron tavoite.

Mikäli yhtiövarallisuuden ja muun varallisuuden tuottotavoite ylittyy, voidaan tuoton ylityksellä kattaa keskeisimpien palvelujen menojen kustannusten nousun leikkauspainetta. Varallisuuden myynnistä saatuja myyntituloja ei käytetä käyttötalousmenojen katteeksi, ainoastaan varallisuuden tuottoa.

Toiminnan ja talouden tasapaino-ohjelman toimenpiteiden laadinta ja toteutus on ensisijaisesti palvelualueiden vastuulla, ja ne kuvaavat käyttösuunnitelmassa ohjelman toteutusta vuonna 2024. Ohjelman etenemisestä raportoidaan kaupunginhallitukselle vuosineljänneksittäin ja samalla arvioidaan mahdollisia toimintaympäristön muutoksia.

1.2. Viranhaltijapäätösten nähtävillä pitäminen

Kaupungin kuulutukset julkaistaan sähköisinä kaupungin yleisessä tietoverkossa www.lahti.fi > Ajankohtaista > Kuulutukset.

Viranhaltijapäätökset pidetään yleisesti nähtävillä Lahden kaupungin yleisessä tietoverkossa www.lahti.fi, mikäli asianomainen viranomaiskatsoo sen tarpeelliseksi eikä salassapitoa koskevasta säännöksistä muuta johdu.

1.3. Kokousaikataulu

Vuoden aikana päivitettävä kokousaikataulu:

- Lahden kaupungin sisäisessä tietoverkossa Tietoa meistä > Päätöksenteko > Toimielimet ja päätöksenteko > Kaupunkitasoinen kokousaikataulu 2024.
- Kaupungin yleisessä tietoverkossa www.lahti.fi > Kaupunki ja päätöksenteko > Päätöksenteko > Tutustu päätöksentekoon > ao. toimielin.

Kokousaikataulu v. 2024 KEVÄT

8.1.2024

TAMMIKUU		HELMIKUU		MAALISKUU		HUHTIKUU		TOUKOKUU		KESÄKUU	
13Ma	11To	13To	14To	13Pe	14Pe	13Ma	14Ma	13Ka	14Ka	11La	12La
14To	15To	14Pe	15Pe	13La	14La	13Ti	14Ti	13To	14To	11Ma	12Ma
15To	16To	14Ma	15Ma	14Ma	15Ma	14To	15To	14Ma	15Ma	12Ma	13Ma
16To	17To	15Ma	16Ma	15Ma	16Ma	15To	16To	15Ma	16Ma	13Ma	14Ma
17To	18To	16Ma	17Ma	16Ma	17Ma	16To	17To	16Ma	17Ma	14Ma	15Ma
18To	19To	17Ma	18Ma	17Ma	18Ma	17To	18To	17Ma	18Ma	15Ma	16Ma
19To	20To	18Ma	19Ma	18Ma	19Ma	18To	19To	18Ma	19Ma	16Ma	17Ma
20To	21To	19Ma	20Ma	19Ma	20Ma	19To	20To	19Ma	20Ma	17Ma	18Ma
21To	22To	20Ma	21Ma	20Ma	21Ma	20To	21To	20Ma	21Ma	18Ma	19Ma
22To	23To	21Ma	22Ma	21Ma	22Ma	21To	22To	21Ma	22Ma	19Ma	20Ma
23To	24To	22Ma	23Ma	22Ma	23Ma	22To	23To	22Ma	23Ma	20Ma	21Ma
24To	25To	23Ma	24Ma	23Ma	24Ma	23To	24To	23Ma	24Ma	21Ma	22Ma
25To	26To	24Ma	25Ma	24Ma	25Ma	24To	25To	24Ma	25Ma	22Ma	23Ma
26To	27To	25Ma	26Ma	25Ma	26Ma	25To	26To	25Ma	26Ma	23Ma	24Ma
27To	28To	26Ma	27Ma	26Ma	27Ma	26To	27To	26Ma	27Ma	24Ma	25Ma
28To	29To	27Ma	28Ma	27Ma	28Ma	27To	28To	27Ma	28Ma	25Ma	26Ma
29To	30To	28Ma	29Ma	28Ma	29Ma	28To	29To	28Ma	29Ma	26Ma	27Ma
30To	31To	29Ma	30Ma	29Ma	30Ma	30To	31To	30Ma	31Ma	27Ma	28Ma
31To											

KV = Kaupunginvaltuusto klo 18.00
KV-info = Kaupunginvaltuustoinfo klo 16.30
KH = Kaupunginhallitus klo 15.30 (valtuustopäivä klo 14.30)
KH Itäkoulu = klo 17.00
KTI = Konserni- ja tilajaosto klo 13.00
ETJ = Elinvoima- ja työllisyysjaosto klo 15.00
Pitmnk = Valtuustoryhmien puheenjohtajatoimikunta klo 14.30

WJOJK = Wellamo-opiston johtokunta klo 16.30, jolle toisin ilmoitetaan
SVILA, HYVILA = Sivistyksen palvelualueen lautakunnat klo 16.00, jolle toisin ilmoitetaan.
KYLA, RYLL, JÄTE, JOLI = Kaupunkiympäristön palvelualueen lautakunnat klo 16.00 jolle toisin ilmoitetaan.
TARKLA = Tarkastuslautakunta klo 9.00, jolle toisin ilmoitetaan.

VN = Vanhuseuvosto klo 10.00, jolle toisin ilmoitetaan.
VMN = Vammaisneuvosto klo 16.30, jolle toisin ilmoitetaan

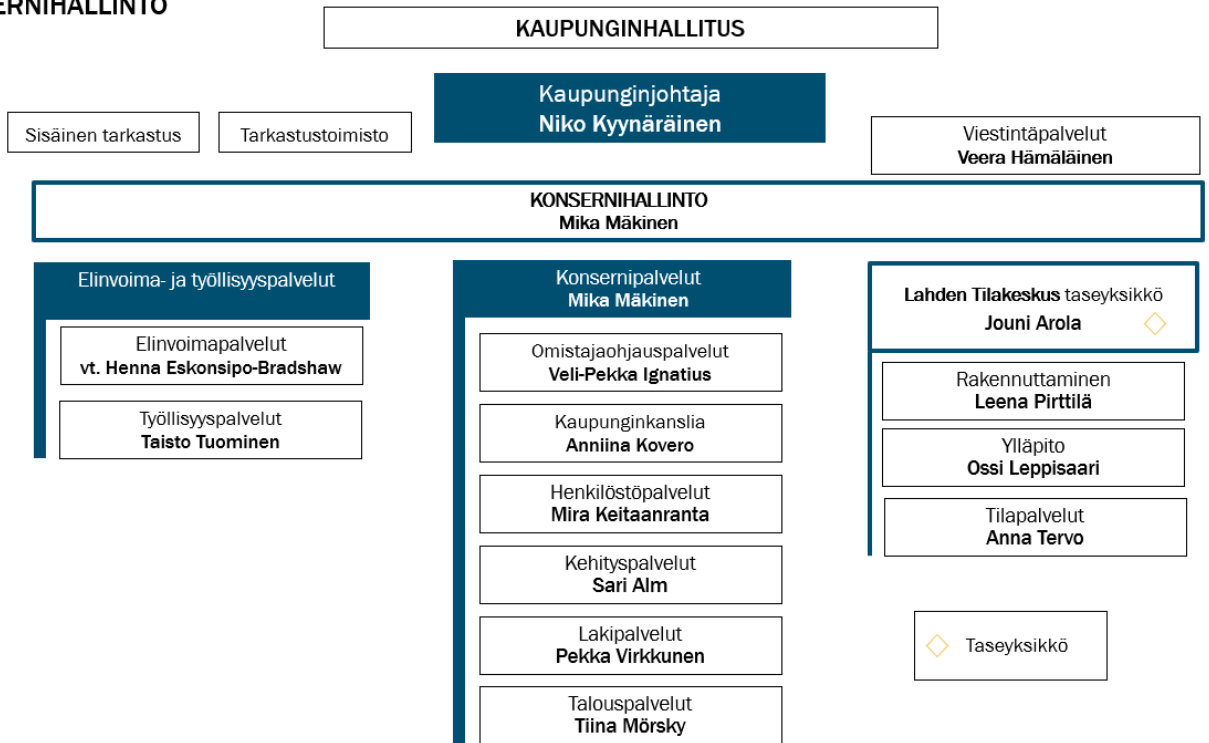
Vii, pyhä tai muu vapaapäivä
 Koulujen talvioma, vko 9

1.4. Organisaatio

Konsernihallinnon palvelualueeseen kuuluvat konsernipalvelut-vastuualue, elinvoima- ja työllisyyspalvelut -vastuualue, Lahden Tilakeskus -taseyksikkö sekä suoraan kaupunginjohtajan alaiset viestintäpalvelut-palveluyksikkö ja sisäinen tarkastus. Konsernihallinnon palvelualueetta johtaa konsernipalvelujohtaja lukuun ottamatta niitä yksiköitä, jotka ovat suoraan kaupunginjohtajan alaisuudessa. Lisäksi tarkastustoimi toimii itsenäisesti osana konsernihallinnon palvelualueetta.

Organisaatiokaaviot kaupungin ja sen palvelualueiden osalta: www.lahti.fi > Kaupunki ja päätöksenteko > Tietoa Lahdesta > Kaupungin organisaatio.

KONSERNIHALLINTO



2. Konsernihallinto

2.1. Määrärahataulukko

Konsernihallinnon palvelualue sis. Lahden Tilakeskus

Määrärahat	TP 2022*	KS+LTA:t 2023	TA 2024	KS 2024 alkuperäinen	KS 2024 muutokset	KS 2024 voimassa oleva
Toimintatuotot	138 145 831	105 030 600	86 981 300	87 729 300	0	87 729 300
Valmistus omaan käyttöön	468 528	600 000	600 000	600 000	0	600 000
Toimintakulut	569 328 971	135 293 400	145 259 100	146 007 100	0	146 007 100
Toimintakate	-430 714 612	-29 662 800	-57 677 800	-57 677 800	0	-57 677 800
Käyttöomaisuuden myynti	58 003 540	23 845 000	2 620 000	2 620 000	0	2 620 000
Toimintakate ilman käyttöomaisuuden myyntiä	-488 718 153	-53 507 800	-60 297 800	-60 297 800	0	-60 297 800

Käyttöomaisuuden myynti (myyntivoitot-myyntitappiot) ei ole kaupunginvaltuustoon nähden sitova. Käyttöomaisuuden myyntivoitot kirjataan tuloihin ja myyntitappiot menoihin, joiden erotus sisältyy toimintakatteen.

* Vertailuvuosi 2022 sisältää eriä, joihin hyvinvointialueiden perustaminen vaikutti. Näitä eriä ovat mm. Päijät-Hämeen hyvinvointikuntayhtymän maksuosuus, Päijät-Hämeen pelastuslaitoksen maksuosuus, eläkemenoperusteinen eläkemaksu sekä osuus verotuskustannuksista.

Seuraavassa taulukossa on esitetty suuntaa antava laskelma, josta on eliminoitu laskennallisesti keskeisimmät muutokset.

Vertailukelpoiset määrärahat	TP 2022*	KS+LTA:t 2023	TA 2024	KS 2024 alkuperäinen	KS 2024 muutokset	KS 2024 voimassa oleva
Toimintatuotot	138 145 831	105 030 600	86 981 300	87 729 300	0	87 729 300
Valmistus omaan käyttöön	468 528	600 000	600 000	600 000	0	600 000
Toimintakulut, oikaistu	115 107 450	135 293 400	145 259 100	146 007 100	0	146 007 100
- menot	569 328 971	135 293 400	145 259 100	146 007 100	0	146 007 100
- laskennallinen oikaisu	-454 221 521	0	0	0	0	0
Toimintakate, oikaistu	23 506 909	-29 662 800	-57 677 800	-57 677 800	0	-57 677 800
Käyttöomaisuuden myynti	58 003 540	23 845 000	2 620 000	2 620 000	0	2 620 000
Toimintakate ilman käyttöomaisuuden myyntiä	-34 496 631	-53 507 800	-60 297 800	-60 297 800	0	-60 297 800

2.2. Henkilöstö

Vuonna 2024 henkilötövuosia arvioidaan toteutuvan konsernihallinnossa 39 henkilötövuotta enemmän kuin vuoden 2023 suunnitelmaan nähden. Kasvu kohdistuu työllisyyspalveluihin ja elinvoimapaalveluihin.

Henkilöstösuunnitelma (palkalliset henkilötövuodet)	TP 2022	TOT 2023	KS+LTA:t 2023	TA 2024	KS 2024 alkuperäinen	KS 2024 muutokset	KS 2024 voimassa oleva
Konsernipalvelut *	133	137	142	141	142	0	142
Elinvoimapaalvelut	26	33	35	40	45	0	45
Työllisyyspalvelut	53	62	73	103	103	0	103
Tarkastustoimi	2	2	2	2	2	0	2
Lahden Tilakeskus	34	34	35	35	34	0	34
Konsernihallinnon palvelualue	248	268	287	321	326	0	326
Lisäksi työllistettyjä	95	82	93	106	106	0	106

* Konsernipalvelut sisältää virkaorganisaation sekä kaupunkitasoiset yksiköt ja toiminnan

Terveysperusteisten poissaolojen vähentäminen on kaupunkitasoinen tavoite. Konsernihallinnon toteumiin nähden vähintään yhden päivän vähennys on realistinen vähennystavoite. Tavoitteiden toteutumista seurataan aktiivisesti ja käynnistetään tarvittaessa lisää toimenpiteitä, jotta poissaolojen määrä kääntyy laskuun.

Terveysperusteiset poissaolopäivät per henkilötövuosi	TP 2022	TOT 2023
Konsernipalvelut *	14,6	9,7
Elinvoimapaalvelut	5,7	2,6
Työllisyyspalvelut	16,8	17,5
Lahden Tilakeskus	6,7	8,4
Konsernihallinnon palvelualue	14,3	12,3

* Konsernipalvelut sisältää virkaorganisaation sekä kaupunkitasoiset yksiköt ja toiminnan

Lahden kaupungilla toteutetaan laaja työhyvinvointikysely joka toinen vuosi. Työhyvinvointikysely toteutettiin vuonna 2022, vuonna 2023 toteuttaa arvioitiin yksiköissä pulssikyselyillä ja vuonna 2024 toteutetaan jälleen työhyvinvointikysely. Henkilöstön vapaa-ajan liikunta- ja kulttuuriharrastusten tukemiseen on käytössä työsuhte-etuus, palveluntuottajana aloittaa Edenred vuonna 2024.

Työhyvinvointikyselyn tulos	TOT 2020	TOT 2022	KS 2024
Konsernipalvelut *	3,67	3,81	3,90
Elinvoimapaalvelut	3,69	3,84	4,00
Työllisyyspalvelut	3,90	3,61	3,70
Lahden Tilakeskus	3,79	3,58	3,80
Konsernihallinnon palvelualue **	3,71	3,74	3,80

* Konsernipalvelut sisältää virkaorganisaation sekä kaupunkitasoiset yksiköt ja toiminnan

** Vertailuvuosi 2020 sisältää osallisuus ja hyvinvointipalvelut

Yksiköt kehittävät ja ylläpitävät henkilöstön osaamista organisaatiotasoinen henkilöstö- ja koulutussuunnitelman sekä yksikkökohtaisten koulutussuunnitelmien mukaisesti. Osaamisen kehittämisen toimenpiteet kohdentuvat pääasiassa johtamistyöhön, dialogiseen työotteeseen ja vuorovaikutukseen sekä alakohtaisen ammatillisen osaamisen ylläpitämiseen ja kehittämiseen. Koulutussuunnitelmat on käsitelty yhteistoiminnassa loppuvuonna 2023.

2.3. Toiminnan ja talouden tasapaino-ohjelman toteuttaminen

Talouden tasapaino-ohjelmassa kohdistuu käyttötalouden menojen kasvun hidastumiseen konsernihallinnon palvelualueelle 2,6 milj. euroa vuosille 2024–2027. Lisäksi tavoitellaan työttömyydestä aiheutuvien menojen alenemista yhteensä 5,0 milj. eurolla ja verotulojen kasvua 5,0 milj. eurolla yli sen, mitä yleinen talouden kehitys vaikuttaa verotulokehitykseen. Näiden toimenpiteiden vaikutus ajoittuu vuosille 2025–2027. Kaupungin hallussa olevan yhtiövarallisuuden ja muun omaisuuden tuoton pysyvälle lisäykselle asetetaan vähintään 30 milj. euron tavoite.

Konsernihallinnon palvelualueelle kohdistuu käyttösuunnitelmuvedelle 2024 talouden tasapainottamisen tavoitteita yhteensä 0,8 milj. euroa. Ohjelman mukaisten toimenpiteiden laadinta ja toteutus ovat ensisijaisesti yksiköiden vastuulla ja vastuualueiden käyttösuunnitelmien toimintasuunnitelmissa kuvataan ohjelman toteutusta vuonna 2024.

3. Konsernihallinnon vuoden 2024 kärkitoimenpiteet

KESTÄVÄSTI ELINVOIMAINEN

Lahti tarjoaa kansainvälisesti kiinnostavan toimintaympäristön älykkäiden ja kestävien ratkaisujen kehittämiseen ja liiketoimintaan

1. Hiilineutraali Lahti

Palvelualueiden toimenpiteet	Lähtö / tavoitetaso	Mittari	Käyttösuunnitelman toimenpiteet	Tunnistetut riskit
Edistämme uusiutuvia käyttövoimia liikenteessä (sähkö, vety, kaasuu). (koha+kymp)	Lähtö: Kaupungin hallinnoimassa katutilassa ei ole yhtenäistä käytäntöä latauspisteiden sijoittamisessa. Tavoite: Katutilassa toteutettava kestävien käyttövoimien latausstrategian laadinta. Kaupungin kiinteistöjen latausmahdollisuudet muille kuin autoille	Latausstrategia laadittu kyllä/ei Sähköpyörien lataus- ja säilytysmahdollisuuksien määrän kasvu	Sähköpyörien lataus- ja säilytysasioita selvitetään tulevissa talonrakennushankkeissa. Tilakeskuksen kiinteistöjen pysäköintipaikkojen latausinfra rakentaminen vähintään lainsäädännön tasoon aloitetaan	Toimijat eivät tavoita julkisia pisteitä. Tekniset riskit sähköverkon saatavuuden tai muiden toiminnallisten rajoitteiden osalta.
Kestävän liikumisen vuosi 2025, valmistelu (Kymp + koha + sivi)	Lähtö: Liikennesektorilla tarvitaan merkittäviä päästövähennyksiä. Tavoite: Ilmasto-ohjelmaan kirjattu kestävä liikuminen vuosi valmistellaan laajassa yhteistyössä. Teemavuonna toteutetaan erilaisia kokeiluja sekä viestintää asukkaille kestävä liikumisen edistämiseksi	Suunnitellut toimenpiteet ja niiden arvioitu vaikuttavuus.	-Toteuttamissuunnitelman laatiminen -Vaikutusten arviointi -Ulkopuolisen rahoituksen hakeeminen toimenpiteille -Teemavuoden viestintä ja osallistaminen (sisäinen ja sidosryhmät)	Aikataulu, päätöksenteko
Vauhditamme siirtymistä kestäväan energiaan. (koha+kymp)	Lähtötaso: Ilmasto-ohjelma päivitetty. Päästövähennysten kiritystarve. Tavoite: Hiilineutraali Lahti 2025. Tilakeskus: Kiinteistöjen käyttämä sähkö on hiilineutraalia vuonna 2025 Kaikissa hankkeissa, missä se on taloudellisesti ja teknisesti mahdollista rakennetaan aurinkopaneelijärjestelmä. Energiatehokkuus, KETS-sopimuksen mukaiset säästötavoitteet. Laaditaan hiilineutraalin	Päästövähennykset Uusiutuvan energian tuotanto Energiatehokkuus O-energiarakennusten määrä	Kaupungin sähkönhankinta kilpailutetaan vuoden 2024 aikana.	Sähkön hinta

	rakentamisen suunnitelma			
Yritysyhteistyö ilmasto- ja luontotavoitteissa (koha)	LÄHTÖ: Lahti mukana EU:n kaupunkimissiossa. Tarve tiivistää yritys-yhteistyötä ilmasto- ja luontoasioissa vaikuttavuuden lisäämiseksi. TAVOITE: Järjestetään päästövähennyksiin tähtäviä innovaatiokilpailuja energia- ja liikenneteemoissa. Edistämme yritys-yhteistyötä kaupunkimission ja ilmastokumppanuuden kautta.	Innovaatiokilpailut järjestetty kyllä/ei	-Jatketaan vahvaa verkostomaista työskentelyä EU:n kaupunkimissiossa -Aloitetaan ilmastopimuksen toimeenpano -Järjestetään innovaatiokilpailut energia- ja liikenneteemoissa -Valmistellaan kokonaisvaltainen luontotavoite vahvassa sidosryhmäyhteistyössä Luontoposiitivinen elämä –hankkeessa	Yhteistyökumppanien sitouttaminen
Edistämme asukkaiden hyvinvointia ja terveyttä luontolähtöisesti: Luontotaskel terveyteen –ohjelman toteutus (sivi+koha+kymp)	Tavoite: 1)Luontotaskel terveyteen –ohjelman toteutus etenee. 2)Seuraava kestävyystavoite luontoposiitivinen kaupunki laaditaan kumppanuushankkeessa. 3) Lahden luontojalanjäljen laskentatieto ja toimenpiteet jalanjäljen pienentämiseksi. Luontoposiitivisen elämän vahvistaminen. 4) Verkostojen kanssa yhteistyön tiivistäminen.	Yhteisten toimenpiteiden/projektien määrä. Tavoite asetettu kyllä/ei Lahtelaisten käsitys luontoposiitivisesta elämästä ja siihen liittyvistä toimista.	-Luontotaskel terveyteen –ohjelman toteutuksen seuranta ja raportointi. -Ohjelmaa toteuttavien hankkeiden toteutus (ruokateemaiset hankkeet). -Uusien hankehakemusten teko. -luontojalanjälki on laskettu -Lahden luontotavoite on päätetty	Sidosryhmätyötä on vaikea ennakoida. Rahoituksen puute estää toimenpiteitä.
Parannamme tapahtumien hiilineutraaliusedellytyksiä. (koha+sivi+kymp)	Tavoite: Kehitetään tapahtumiin saapumista kestäväillä kulkumuodoilla: Aktiivinen yhteistyö LSL ja siviin yksiköt. Parannetaan tapahtumien vastuullisuutta kehittämällä neuvontaa ja ohjausta. Tapahtumien jätehuollon kehittäminen.	Tapahtumien hiilijalanjälkilaskuri käytössä niissä tapahtumissa, jotka saavat kaupungilta avustusta.	Hiilijalanjälkilaskuri jalkautetaan tapahtumien käyttöön ja sidotaan kaupungin kumppanuuteen.	Monta eri tahoja toteutuksessa

2. Osaava Lahti

Palvelualueiden toimenpiteet	Lähtö / tavoitetaso	Mittari	Käyttösuunnitelman toimenpiteet	Tunnistettut riskit
Houkuttelemme uusia yrityksiä, turvaamme nykyisten yritysten laajennusmahdollisuudet ja systematisoimme kaupungin yritysyritysteistyötä. (Kymp + Koha)	Päivitämme kaupungin ja Ladecin www-sivut. Kriteeristön luonti kasvusopimuskumppaneiden määrittelylle. Kasvusopimus kumppaneiden kartoitus kriteeristön pohjalta. Luodaan yhteinen kumppanuussopimusmalli, joka pohjana kumppanuussopimuksille. Yhteistyö / kasvusopimusten laadinta avainyritysten kanssa. Edellyttää merkittävää työpanosta ja yhteistyötä Ladecin kanssa.	Markkinointiaineisto (www-sivut) päivitetty 2024 aikana. Kriteeristö kasvusopimuksille ja kumppanuussopimuksille laadittu. Potentiaaliset kumppanit kartoitettu. Ensimmäiset kumppanuussopimukset laadittu.	Laaditaan kriteeristö kasvu- sopimuskumppaneille. Kartoitetaan kasvu- ja kumppanuussopimusosapuolet. Laaditaan kumppanuussopimusmalli ja tehdään ensimmäiset sopimukset.	Toteuma ei täysin omissa käsissä. Yritysyritysteistyön kehittämiseksi on vuonna 2023 pyritty saamaan hankerahoitusta eri kanavista, mutta tässä ei ole onnistuttu, koska kyseessä ensisijaisesti kaupungin oman sisäisen toiminnan kehittäminen. Kaupungin omat elinkeinopalveluiden resurssit erittäin niukat (1htv) ja toiminnan kehittämiseksi olisi painetta rekrytoida vuorovaikutussuunnittelija/ kumppanuuskoordinaattori, jotta kaupungin yritysyritysteistyötä saadaan vahvistettua ja kasvusopimuksissa sovittua käytännön yhteistyötä on mahdollisuus toteuttaa hyvin. Hanke edellyttää Ladecin resurssointia, jota ilman hanke ei etene.
Opiskelukaupunkikehittämisen selvitystyö ja toimeenpanosuunnitelma (Koha)	Syksyllä 2023 toteutetaan opiskelukaupunkiselvitystyö. Tämän pohjalta laadittava kehittämissuunnitelma.	5-10 kpl kehittämistoimenpiteitä toteutuksessa	Jatketaan op.kaup.selvitystyön pohjalta tavoitetyöskentelyä. Toteutetaan resurssien puitteissa kv.kaupunkivertailua kv.opiskelijoiden siirtämisestä alueelle. 12/23 aloittanut KV- korkeakouluharjoittelija on tässä aihekokonaisuudessa mukana. Intern.Work Lahti-hanke tukee osaltaan tämän toimenpidealueen toteutumista	Opiskelukaupunkikehittämisen kohdennettavissa olevat kaupungin henkilöresurssit hyvin niukat. Korkeakouluharjoittelijoiden hyödyntäminen työssä tavoitteena.
TE2024-uudistus ja koulutusrajapinnan kehittäminen osana työllisyyspalveluita ja uudistuksen valmistelutyötä (Koha)	Koulutusyritysteistyön parantaminen osana kuntakokeilua ja TE2024-valmistelua on erittäin tärkeä työllisyyden edistämiseksi. Prosessit tämän osalta ovat kesken ja vaativat vuonna 2024 erityishuomiota.	Koulutusyritysteistyö osana työllisyystoimia on systematisoitu Yhteistyömallien selvitys kaupungin koulutustoimijoiden kanssa on/ei ole selvitetty	Yhteistyömallin vahvistamiseen liittyvä selvityksen tekeminen. Tiivistetään elinvoimaja työllisyyspalvelujen sekä koulutuspalvelutuottajien välistä yhteistyötä, mm. Salpauksen koulutusneuvottelukunnan toiminnan kautta.	Koulutusyritysteistyö on laaja-alainen ja monisäikeinen kokonaisuus, jonka työstämiseen vaaditaan resurssointia.

Palvelualueiden toimenpiteet	Lähtö / tavoitetaso	Mittari	Käyttösuunnitelman toimenpiteet	Tunnistetut riskit
Lahden korkeakoulukampuksen ja opiskelija-asuntojen tulevaisuuden suunnitelmien laatiminen (sijainti, investoinnit, palvelut jne.) (Koha + kympp)	Lahden korkeakoulukampus sijaitsee Niemessä ja opiskelija-asumista on eri puolilla kaupunkia. Opiskelijamäärät ovat vahvassa kasvussa. On tarpeen selvittää sidosryhmäyhteistyössä, miten kampusratkaisut toteutetaan tulevaisuudessa ja miten kasvavan opiskelijamäärän asuntotarpeita palvellaan.	Kampus-suunnitelma laadittu Opiskelija-asunto-suunnitelma laadittu	Kaupunkiympäristön ja elinvoimapaalveluiden yhteistyössä on laadittu suunnitelma tulevaisuuden kampukselle ja opiskelija-asumiselle.	Kampus-suunnitelmiin ja asumiseen liittyen on olemassa monenlaisia toiveita ja näkökulmia. Näiden yhteensovittaminen on haastava tehtävä ja vaatii työtä ja mm. konserniyhtiöiden ja korkeakoulujen sitoutumista. Kehittämistyötä ja mahdollisia investointeja haastaa myös kaupungin talous ja niukat resurssit.
Toisen asteen ammatillisen koulutuksen ohjauksen ja yhteistyön kehittäminen (Koulutuskeskus Salpaus) (Koha)	Koulutuskeskus Salpaus on merkittävä toimija Lahdessa ja edistää vahvasti työllisyyttä ja alueen elinvoimaa. Yhteistyö on hyvää, mutta kaupungin ohjauksessa ja yhteistyöprosesseissa on tunnistettu kehittämistarpeita ja näitä on tarpeen tarkastella yhteistyön parantamiseksi ja tiivistämiseksi entisestään.	Koulutuskeskus Salpauksen ohjauksen ja yhteistyön systemaattiset prosessit kunnossa	Laaditaan Koulutuskeskus Salpauksen ohjauksen ja yhteistyön suunnitelma. Tehdään selvitys ja kartoitetaan Salpauksen rooli ja tehtävät koulutuspalveluiden tuottajana uudella työllisyysalueella.	Koulutuskeskus Salpaus ei ole ollut "virallisesti" kenenkään kaupungin yksikön ohjauksessa (sivistys/ETP) ja yhteistyön prosessit ovat osittain epäselvät. Jos tätä ei selkeytetä, toimijasta ei kaupungin näkökulmasta saada välttämättä kaikkea irti.
Kansainvälisten palveluiden (International House) konseptointi & kehittäminen vieraskielisten kotoutumisen ja työllistymisen tukemiseksi (Koha)	Lahdessa toimivat ja laadukkaat vieraskielisten palvelut (mm. Alueellinen integraatiopalvelupiste Alipi ja Kotouttamo) ja vieraskielisten määrä on jatkuvassa kasvussa. Työn tavoitteena edistää yhtenäistä ja vetovoimasta palvelukonseptia ja kehittää entistä vaikuttavampia monikieliset ja helposti tavoitettavat palvelut vieraskielisille lahtelaisille.	Konsepti valmis ja lanseerattu	Valmistellaan International House Lahti – palvelukonsepti vieraskielisille asukkailla ja käynnistetään palvelukokonaisuus.	Vieraskielisten asiakkaiden määrä on jatkuvassa kasvussa ja palveluiden toteuttamista ja kehittämistä haastaa resurssien niukkuus.
Yrittäjyyskasvatus -yhteistyö yritysten ja järjestöjen kanssa (Koha+sivi)	TAVOITE: - Yrityskylätoimintaan osallistuu kaikki 6. ja 9. luokat sekä kummiyritystoimintaa laajennetaan uusiin kouluihin ja yrityksiin. Tuetaan maakunnallisen NYT-alueuimiston perustamista, joka tukee koulujen yrityskasvatustyötä. Senioriyrittäjyyttä edistetään.	- Senioriyrittäjyyskurssi Wellamoon toteutettu, kyllä/ei - NYT-alueuimisto opettajien kumppanina, kyllä/ei	Senioriyrittäjyyskurssi / Wellamo-opisto Selvitetty NYT- alueuimiston toimintaa lukioiden yrittäjyyden tukena. Toiminta lähtenyt hyvin käyntiin: opettajiin on oltu yhteydessä NYT:stä. /lukio Kaikki 6. ja 9.luokat vierailevat Yrityskylässä. Yrittäjyyskasvatusohjelman päivitys ja kytkeminen perusopetuksen opetussuunnitelman perusteiden tavoitteisiin ja sisältöihin	Senioreiden osaaminen menetetään, koska emme saa heitä mukaan toimintaan ja jatkamaan työelämässä.

3. Elävä Lahti

Palvelualueiden toimenpiteet	Lähtö / tavoitetaso	Mittari	Käyttösuunnitelman toimenpiteet	Tunnistetut riskit
Laadimme tapahtumainfran kehittämissuunnitelman (Koha)	Tapahtumainfran kehittämissuunnitelma valmis Tapahtumainfran toimenpideohjelma/toimintasuunnitelma valmis	Tapahtumainfran Kehittämissuunnitelma ja toimintasuunnitelma valmis k/e	Tapahtumainfran kehittämissuunnitelma tehdään keskustavision valmistuttua Lahti Host City-hankkeen avustuksella.	Monta erilaista samaa asiaa koskettavaa selvitystyötä tehty/tekeillä; kaikkien näiden keskeltä yhteisen tavoitteen löytäminen Rahoitushaasteet. Toimintaympäristön muutos
Laadimme ja otamme käyttöön tapahtumaohjelman toimenpidesuunnitelman (Koha)	Lahden kaupungille tehdään Tapahtumaohjelma 2030 vuoden 2023 loppuun mennessä. Sen tueksi ja rinnalle tarvitaan käytännöntason toimenpidesuunnitelma, jossa kaikki osa-alueet käydään tarkemmin läpi	Toimenpideohjelma valmistunut k/e ja otettu käyttöön k/e	Tapahtumaohjelman rinnalle tuotetaan yksityiskohtaisempi toimenpidesuunnitelma, joka koskee tapahtumapalveluiden eri osa-alueita ja auttaa jalkauttamaan tapahtumaohjelmaa käytännössä eri toimijoille.	Mahdolliset säästötoimet, toimintaympäristön muutokset, henkilövaihdokset
Tarjoamme opiskelijoille ajanviettoilaja keskustaan (Koha)	Opiskelijat haluavat kampukselta keskustaan ja keskustan elinvoima kaipaa opiskelijoita enemmän keskustaan. Tavoitteena ajanviettoilaa opiskelijoille keskustasta.	Tilavaihtoehtojen kartoitus tehty ja sopiva tila löydetty	Kartoitetaan toimitilat opiskelijoille keskustasta ja tuetaan opiskelijajärjestöjen toimintojen kehittymistä keskustassa.	Sopivia tiloja ei ole tarjolla. Rahoitushaaste.

KESTÄVÄSTI HYVINVOIVA

Lahti on kaikkien lahtelaisten kaupunki, jossa jokaisella on mahdollisuus osallistua yhteisön kehittämiseen.

4. Hyvinvoiva Lahti

Palvelualueiden toimenpiteet	Lähtö / tavoitetaso	Mittari	Käyttösuunnitelman toimenpiteet	Tunnistetut riskit
Liikunnallisen elämäntavan edistäminen (Koha + kympp + sivi)	LÄHTÖ: Lahdessa on erinomaiset mahdollisuudet liikkua ja harrastaa monipuolisesti. TAVOITE: Edistetään konkreettisin askelin liikunnallista elämäntapaa lapsista ikä-ihmisiin. Arkiliikunta lisääntyy. Suomen hallituksen Suomi liikkeelle ohjelmasta haetaan vauhtia	Kouluterveyskysely Liikkuohjelma on/ei ole valmis Terveysliikuntasuosituksen mukaan liian vähän liikkuvien osuus, % Kestävien kulkuuotojen kulutapaosuus %	Kytetään kärkihanketoimenpiteeseen <i>Kestävän liikkumisen vuosi 2025</i> .	Suurin riski on ihmisten asenne. Motivaation synnyttäminen liikunnallisen elämäntapaan on suuri haaste.

	varhaiskasvatuksen, perusopetuksen ja lukio-koulutuksen liikuntakasvatuserityksiin.			
Dialogitaitojen laajentaminen kuntalaisille (Koha, kymppi, sivi)	TAVOITE: - Kaupungin dialogiosoitteiden (esim. erätauko, skidialogi) laajentaminen kuntalaisille eri kohderyhmille. - Osallisuuden kokemus kasvaa, ”tulen kuulluksi & tulen nähdyksi” - Rakentava keskustelu lisääntyy järjestöissä/kodeissa/jne.	Koulutuksiin/webinaareihin osallistuneet, Ohjevideoiden katsomiskerrat Dialogeihin osallistuneiden lkm.	Järjestetään yhdessä YLE:n kanssa Hyvin Sanottu festivaali.	Taistelu ihmisten vapaa-ajasta on armoitonta ja haasteena saada kuntalaiset innostumaan. Riskinä myös lähteekö riittävä määrä kouluja mukaan.

KESTÄVÄSTI UUDISTUVA

Lahti on innostava ja palveluva kaupunki, joka tunnetaan uudistuvasta ja kokeilevasta toiminnastaan.

5. Houkutteleva työyhteisö Lahti

Palvelualueiden toimenpiteet	Lähtö / tavoitetaso	Mittari	Käyttösuunnitelman toimenpiteet	
				Tunnistetut riskit
Kirkastamme kaupungin arvot (Koha + kymppi + sivi)	LÄHTÖ: Arvoja ei ole käsitelty organisaatiossa vuosien. Henkilöstössä on ehtinyt tapahtua paljon muutoksia. Tavoite: Kirkastaa kaupungin arvot uuden kaupunginjohtajan johdolla yhdessä henkilöstön kanssa. Vahvistaa työyhteisöön perustaa ja yhdistää työyhteisöjä.	Arvojen käsittelyyn osallistuvien määrä Prosessi toteutettu	Arvoprosessin valmistelu käynnistyi loppuvuodesta 2023. Prosessi viimeistellään alkuvuodesta 2024 ja toteutus käynnistyy johdon seminaarissa 30.1. Arvojen käsittelyyn pyritään osallistamaan laaja joukko kaupungin työyhteisöjä ja työntekijöitä.	Riittävä määrä henkilöstöä ei osallistu arvotyöskentelyyn. Avainhenkilöiden poistuminen.
Vahvistamme yhteisöllisyyttä läpileikkauksella ja laadukkaalla vuorovaikutuksella (Koha + kymppi + sivi)	TAVOITE: Tukea toimivan vuorovaikutusilmapiiriin syntymään, jonka lopputuloksena on uskaltava-kehitys- ja kokeilumyönteinen työyhteisö. Tavoitteena uudistaa kokouskäytänteitä ja tarjota kattavasti koulutusta tehokkaimmiksi sekä vuorovaikutuksellisiin kokouksiin (myös hybridi) Tavoitteena myös vahvistaa dialogista työtettä, jossa kaikilla on mahdollisuus tulla kuulluksi, nähdyksi & kohdataksi	TYHY-kysely: - Tieto kulkee hyvin työyhteisössämme, kehitämme yhdessä uusia toimintatapoja	Kokouskäytänteitä erilaisiin kokouksiin ja tilanteisiin kehitetään sekä testataan kevään aikana. Syksyn aikana järjestetään koulutuksia + tuetaan työyhteisöjä uusien tapojen käyttöönotossa.	Uusien toimintatapojen jalkautaminen on aina lähtökohtaisesti haastavaa. Riskinä on, että koulutuksiin ei osallistuta. Uusia toimintatapoja ei lähdetä kokeilemaan, vastoin käymisten tullessa eteen -> päätetään palata vanhaan tapaan.

Palvelualueiden toimenpiteet	Lähtö / tavoitetaso	Mittari	Käyttösuunnitelman toimenpiteet	Tunnistetut riskit
Työhyvinvointia edistävät hyvät käytännöt ovat käytössä kaikissa yksiköissä (Koha + kympp + sivi)	Lähtö: Tyhykyselyjen vastausprosentti on alhainen eikä tuloksia käsitellä systemaattisesti Tavoite: Kaikkien työntekijöiden kanssa käydään kehityskeskustelut sekä työhyvinvointikyselyiden pohjalta luodaan tavoitteet yksikön työhyvinvoinnin edistämiseksi.	Tyhykyselyn vastaus-% (Tavoite 70%) Kehityskeskustelut käyty (Tavoite 100%) Henkilökohtainen palkitseminen käytössä	Seuraava tyhykysely helmikuussa 2024, prosessi ohjeistetaan tarkasti. Tyhykyselyyn vastaamiseen kannustetaan, palvelualueet miettivät, kuinka vastausprosentti saadaan suuremmaksi Kehityskeskusteluiden käymisestä muistutetaan ja ohjeistetaan.	Onko rohkeutta ja taitoa puuttua epäkohtiin ja saada työyhteisöt sitoutumaan.
Valmentavan johtamisen työkalut ovat laajassa käytössä esihenkilöillä (Koha + kympp + sivi)	Lähtö: Esihenkilöt ovat käyneet valmentavan johtamisen koulutukset vuonna 2023 Tavoite: Valmentavan johtamisen periaatteet ovat läsnä päivittäisessä johtamisessa.	Työhyvinvointikyselyn esihenkilö osiot Esihenkilö kuuntelee minua Palautteen anto jne.	Valmentavan johtamisen jalkauttaminen, valmentavan johtamisen kertauskoulutus, vertaistuki- ja verkostoitumismahdollisuuksien luominen esihenkilöille	Valmennuksen opit pikkuhiljaa unohtunut ja niiden käyttöönotto vaikeutuu jatkuvasti ajan myötä.
Päivitämme perehdytysprosessin monitasoisia menetelmiä tarjoavaksi kokonaisuudeksi (Koha)	Yleisperehdytysohjeet olemassa. / Perehdytyksellä tuetaan työntekijän onnistunut aloitus tehtävässä	Luotu päivitetty perehdytysprosessi Kyllä / Ei	Perehdytysprosessi päivitetään moderniksi monitasoisia menetelmiä tarjoavaksi kokonaisuudeksi	Yksiköt eivät miellä perehdytyksen tärkeyttä
Laadimme toimenpideohjelman työnantajakuvan kehittämiseksi (Koha)	Lähtö: -3 (eNPS vuonna 2022) Tavoite: Toimenpideohjelma on valmis ja ensimmäiset toimenpiteet ovat käytössä. eNPS arvo nousee positiiviseksi.	Ohjelman valmistusaste Työhyvinvointikysely: eNPS (suosittelevaksi) Hakijat/avoinna ollut tehtävä	Ohjelman eri osioiden määrittely, toimenpiteiden aikataulutus, ulkoisen työantajanakuvan mitaus,	Yksittäisten toimenpiteiden vaikuttavuus ei tule esiin (toimenpiteet kohdistuvat pitkälle aikavälille). Kaupungilla ei ole taloudellisia resursseja tai henkilöresursseja toteuttaa ohjelmaa.
Luodaan edellytykset TE-24 uudistuksen henkilöstön onnistuneelle siirrolle (Koha)	Tavoite: Kaupungin organisaation puolesta (tilat, laitteet yms.) kaikki on valmista 1.1.2025 tapahtuvaa työllisyyspalveluiden henkilöstön siirtoa varten.	- Muutosjohtamisen onnistuminen - Hankesuunnitelman mukaan eteneminen.	- Työsuojelun yhteistoiminnan järjestäminen - Yhteistoiminta liikkeenluovutuksen ja organisaation muodostamisen osalta - Organisaation rakentaminen, tehtäväkuvat, palkkaus Hankitaan ja asennetaan työasemat ja tulostimet, huolehditaan toimivista verkkoyhteyksistä, hankitaan tarvittavat tietojärjestelmät	- TE-uudistus viivästyy valtion toimesta / Lahti saa tiedot siirtyvän henkilöstön osalta vasta loppuvuodesta 2024.

4. Konsernipalvelut-vastuualue

Konsernipalvelut-vastuualue vastaa kaupungin keskitetyistä toimisto- ja asiantuntijatehtävistä. Vastuualueeseen kuuluvat kaupunkitasoisesti toimivat palveluyksiköt: talouspalvelut, kehityspalvelut, henkilöstöpalvelut, kaupunginkanslia, lakipalvelut ja omistajaohjauspalvelut. Vastuualue toimii suoraan kaupunginhallituksen alaisuudessa. Vastuualueen määrärahavaraus sisältää virkaorganisaation lisäksi kaupunginvaltuuston ja -hallituksen, elinvoima- ja työllisyysjaoston sekä konserni- ja tilajaoston määrärahat, kaupunkitasoisia ja konsernipalvelujen yhteiskustannuksia sekä määrärahat vaalien järjestämiseen. Määrärahavaraukseen sisältyvät myös suoraan kaupunginjohtajan alaisuudessa toimivat viestintäpalvelut ja sisäinen tarkastus.

Konsernipalvelut-vastuualue vastaa keskitetyistä toimisto- ja asiantuntijatehtävistä

- kaupungin johdon linjaukset
- konsernin ja kaupungin sisäisen tarkastuksen järjestäminen
- päätöksentekoaikojen päätösvalmistelu, kaupungin asiakirjahallinto ja arkistotoimi, toimistopalvelut sekä johdon tukipalvelut
- henkilöstöpoliittiset linjaukset, henkilöstö- ja työhyvinvointipalvelut sekä riskienhallinnan toiminnot
- kehitys-, tietohallinto-, tilasto- ja tietopalvelujen toiminnot sekä kaupungin yhteiset neuvontapalvelut
- strategiavalmisteluun ohjaus
- lakipalvelut
- konsernin omistajaohjaus
- talouden ohjaus, taloussuunnittelu ja -hallinto, rahoituspalvelut, talouden ja toiminnan raportointi, sisäinen laskenta
- hankintojen ohjaus, konserniyhteisöjen yhteishankintayksikkötoiminnot.

Viestintäpalvelut vastaa kaupunkitasoisen viestinnän ja kaupunkimarkkinoinnin suunnittelusta ja koordinoinnista. Palveluyksikkö huolehtii siitä, että kaupunkilaiset saavat ajantasaisia tietoja valmistelusta, päätöksenteosta ja kaupungin palveluista. Palveluyksikkö vastaa median kautta jaettujen sisältöjen lisäksi kaupungin omista kanavista ja niiden kehittämisestä (verkkosivut, intranet, sosiaalinen media, Kaupunkilainen-asukaslehti ja uutiskirjeet). Palveluyksikkö tukee palvelualueiden viestintää ja sen kehittämistä sekä vahvistaa erilaisten kampanjoiden avulla Lahden kaupungin vetovoimaisuutta, pitovoimaisuutta ja tunnettua Suomea johtavana ympäristökaupunkina.

Konsernipalvelut-vastuualueelle on varattu vahinkorahastosääntöjen (säädöskokoelma 2016/8) mukainen 0,05 milj. euron varaus, josta voidaan korvata kaupungin omaan tai vastuulla olevaan omaisuuteen kohdistuvia vahinkoja sekä kaupunkitasoinen eläkevastuuvaramuksen purku -0,5 milj. euroa.

4.1. Määrärahataulukko

Sitova määräraha ja tuloarvio

Määrärahat	TP 2022	KS+LTA:t 2023	TA 2024	KS 2024 alkuperäinen	KS 2024 muutokset	KS 2024 voimassa oleva
Toimintatuotot	7 071 629	7 441 300	7 666 700	7 666 700	0	7 666 700
Toimintakulut	54 405 323	43 651 300	48 053 300	48 053 300	0	48 053 300
Toimintakate	-47 333 694	-36 210 000	-40 386 600	-40 386 600	0	-40 386 600

4.2. Toimintasuunnitelma 2024

Konsernipalvelut-vastuualueen toiminnan painopisteenä on tukea palvelualueita strategian kärkihankkeiden tavoitteiden toteuttamisessa. Konsernipalvelut toteuttaa vastuullaan olevia keskitettyjä toimisto- ja asiantuntijapalveluita kustannustehokkaasti, asiakaslähtöisesti ja ammattitaidolla.

Vastuualue edistää talouden tasapaino-ohjelman toimenpiteitä, toteuttaa talouden tietojärjestelmä uudistusta (Jämerä-hanke), toteuttaa vastuualueen strategian kärkihankkeet, kehittää kaupunkitasoisia tietovarastointia, tiedolla johtamista ja raportointia sekä toteuttaa onnistuneesti perustietotekniikan kilpailutuksen. Lisäksi se arvioi konser-

niyhtiöiden rahoitusmahdollisuuksien ja konsernirakenteen tarkoituksenmukaisuuden sekä valmistelee osaltaan TE2024-uudistusta.

Konsernipalvelut tukee palvelualueita strategian kärkitoimenpiteiden toteuttamisessa ja vuoden 2025 kärkitoimenpiteiden tunnistamisessa. Strategian seuranta on kytketty talousarvion seurantaan.

Parlamentaarisen työryhmän toiminta jatkuu 31.3.2025 saakka. Työryhmä seuraa toiminnan ja talouden tasapaino-ohjelman toteutumista ja tekee siihen tarvittaessa päivitysesityksiä. Talous- ja kehityspalvelut valmistelevat ja edistävät parlamentaarisen työryhmän työskentelyä vuoden 2024 aikana.

Kaupunginvaltuusto päätti Lahden kaupungin rahoitus- ja sijoitustoiminnan periaatteiden päivittämisestä 11.12.2023 § 130. Periaatteiden muutokset koskevat kassavarojen sijoittamista. Kassavarat jaetaan jatkossa kahteen, luonteeltaan erilaiseen varallisuuserään: maksuliikennevaroihin ja kassaylijäämään. Kassavarojen sijoittamista ohjaa vuosittain laadittava kaupunginhallituksen hyväksymä sijoitussuunnitelma, jossa määritellään valtuuston hyväksymien periaatteiden perusteella yksityiskohtaisemmista sijoitustoiminnan tavoitteista. Sijoitussuunnitelma laaditaan ja toimitetaan päätettäväksi alkuvuodesta 2024. Sijoitustoiminnan järjestämisen ensimmäiset vaihteet toteutetaan vuonna 2024.

Vuoden 2024 aikana kehitetään edelleen konsernirakennetta. Alkuvuodesta 2024 tehtiin hankintapäätös liittyen Lahti Energia Oy:n mahdollisen myynnin asiantuntijapalvelujen hankinnasta. Lisäksi kaupunki teki hankintapäätöksen liittyen muun yhtiövarallisuuden mahdollisten myyntien toteuttamiseksi. Kaupunginvaltuusto piti ensimmäisen työpajan liittyen yhtiövarallisuuden läpikäyntiin 5.12.2023. Tarkoitus on, että valtuusto työskentelee aiheen tiimoilla aktiivisesti myös talven 2024 aikana. Päätöksiä mahdollisista yhtiövarallisuuden myynneistä tehtäen talven ja kevään 2024 aikana.

Kaupunginhallitus hyväksyi 13.12.2023 uuden tapahtumaohjelman, jonka toteuttamiseen kaupunki tarvitsee erilaisia toimijoita. Kaupunginhallitus 18.12.2023 kokouksessaan päätti perustaa uuden tapahtumayhtiön toteuttamaan osaltaan vastavalmistunutta tapahtumaohjelmaa. Uuden yhtiön käytännön työt alkavat talven 2024 aikana.

Spatium Toimitilat Oy:n omistajastrategiaan yhtiön tarkoituksiksi on kirjattu, että yhtiön tulee toimia nykyistä enemmän kiinteistökehityksen alalla ja toimitilat, joiden käyttötarkoitus kohdistuu kaupungin perustoimintoihin, siirretään Lahden Tilakeskukselle. Edellä mainitun perusteella vuoden 2024 talven aikana järjestellään liikunta- ja messutiloja entistä tarkoituksenmukaisemmalla tavalla. Lahden Tilakeskukselle siirretään sellaisten tilojen hallinta, missä pääasiallisina käyttäjinä ovat kaupungin toimijat. Vastaavasti kaupallisten kiinteistöjen hallinta siirretään entistä enemmän Spatium Toimitilat Oy:lle.

Henkilöstöpalvelujen toiminta keskittyy vuonna 2024 strategian kärkihankkeiden tavoitteiden toteuttamiseen. Kärkihankkeiden tavoitteena on parantaa kokonaisuudessaan kaupungin työnantajamielikuvaa ja työtyytyväisyyttä, Vuonna 2025 tapahtuva työllisyyden hoidon siirtäminen valtiolta kaupungille edellyttää myös henkilöstöpalveluilta merkittävää panosta yhteistoiminnan, työturvallisuuden, organisaation ja palkkausrakenteiden osalta. Lisäksi käynnistyy yhteistyö uuden työterveyspalvelujen tuottaja Mehiläinen Oy:n kanssa. Lisäksi alkuvuonna merkittävä asia henkilöstön näkökulmasta on työ- ja virkaehtosopimukseen sisältyvien järjestelyerien käytön neuvottelut henkilöstöjärjestöjen edustajien kanssa. Henkilöstöpalvelut vastaa myös kaupungin riskienhallinnan, valmiuden ja turvallisuuden kehittämisestä.

Kaupungin tietojärjestelmäkokonaisuus uudistuu jatkuvasti. Tietohallinto on mukana järjestelmähankkeissa asiantuntijana tukemassa palvelualueita tietojärjestelmien hankinnassa ja käyttöönotossa. Vuoden 2024 keskeiset käynnissä olevat järjestelmähankkeet ovat Digione-perusopetuksen ja lukioiden laaja järjestelmäkokonaisuus ja talouden tietojärjestelmän uudistus.

Talouden tietojärjestelmä uudistukseen liittyvää Jämerä-projektia toteutetaan niin, että tavoitteena on käyttöönottaa uusi taloussuunnittelujärjestelmä 1.3.2024 ja talousjärjestelmä sisältäen kirjanpidon, myynti- ja ostoreskontran, käyttöomaisuuden ja myyntilaskutuksen 1.1.2025. Uudistuksen myötä taloushallinnon prosesseihin ja laskentatunnisteisiin tulee muutoksia, jotka vaikuttavat isoon osaan henkilöstöä. Taloussuunnittelujärjestelmän uudistukseen liittyvät HTV-suunnittelun ja palkkamäärärahasuunnittelun prosessimuutokset valmistellaan yhteistyössä talous- ja henkilöstöpalvelujen kanssa. Järjestelmämuutokset vaikuttavat myös muihin järjestelmiin ja liittyisiin. Muutokset ja niiden vaikutukset tunnistetaan sekä tarvittavat kuvaukset, ratkaisut ja koulutukset toteutetaan pääosin osana projektia. Osa ratkaisuksista toteutetaan erillisinä projekteina.

Perustietotekniikan palvelut kilpailutettiin vuoden 2023 aikana ja päätös hankinnasta tehtiin 21.12.2023. Kilpailutuksen tuloksena kaupungin perustietotekniikan palvelutuottaja vaihtuu. Vaihdos on tarkoitus toteuttaa kevään 2024 aikana siten, että vastuu palveluiden toimivuudesta on uudella toimijalla 1.7.2024. Hankintapäätöksestä on kuitenkin jätetty valitus markkinaoikeuteen, joten aikataulu tulee viivästymään. Palvelutuottajan vaihdos uudistaa

samalla kaupungin perustietotekniikan palveluprosesseja. Samassa yhteydessä otetaan käyttöön kaupungin oma IT-palvelunhallintajärjestelmä.

Kaupunkitasoista tiedolla johtamista edistetään ja kehitetään tavoitteena entistä parempi tietoon perustuva päätöksenteko. Tämä edellyttää keskeisten tietojen ja tietoon liittyvien prosessien, omistajuuksien ja kyvykkyyksien tunnistamista. Vuonna 2024 kehitetään erityisesti kaupunkitasoista tietovarastointiratkaisua sekä raportointia. Myös tiedonhallintamallin kuvausta tarkennetaan edelleen.

Palvelutorille suunnitelmassa olevien tilamuutosten ja toiminnan kehittämisen kautta mahdollistetaan työllisyyspalvelujen ja muiden toimijoiden sujuvampi asiakastyö sekä tapahtumatoiminta. Lahti-Piste hyödyntää järjestelmäkittämistä, tekoälyn mahdollisuuksia ja asiakaspalautteiden analysointia toteuttaakseen sujuvamman monikanavaisen asiakastyön yhteistyössä palvelualueiden eri toimijoiden kanssa.

Kaupungintalon työympäristön kehittämistä yhdessä työntekijöiden kanssa ja sekä uudenlaisen organisaatiokulttuurin jalkauttamista jatketaan. Kaupungintalon tilojen lyhytaikaisen vuokraustoiminnan periaatteet laaditaan ja otetaan käyttöön vuonna 2024.

Viestintäpalvelut pyrkii varmistamaan, että Lahden kaupungin uudistettu ilme näkyy koko organisaatiossa ja tarjoaa sitä tilannekohtaisesti myös yhteistyökumppaneiden käyttöön. Viestintäpalvelut lisää kaupungin kokonaistunnettuutta sekä vahvistaa vetovoimaa niin potentiaalisille uusille asukkaille, yrityksille kuin opiskelijoillekin. Yksikkö lisää Lahden tunnettuutta ja vahvistaa brändiä Suomen johtavana ympäristökaupunkina sekä urheilu-, kulttuuri- ja yliopistokaupunkina. Se pyrkii parantamaan viestinnällisin keinoin Lahden työnantajamielikuvaa ja vahvistamaan asumisen markkinointia yhteistyössä eri sidosryhmien kanssa. Viestintäpalvelut vahvistaa kaikella toiminnallaan kaupunkilaisten ylpeyttä kotikaupungistaan. Se myös vastaa työllisyyspalvelujen uudenlaisiin viestintätarpeisiin.

Talouden tasapaino-ohjelman toimenpiteiden toteuttaminen

Viestintäpalveluissa supistetaan markkinointimateriaalien painokustannuksia 11 000 eurolla. Kehityspalveluissa tietojärjestelmämuutoksilla ja perustietotekniikan kilpailuttamisella tavoitellaan 268 000 euron säästöä. Lisäksi kehityspalveluiden projektitoimintaa supistetaan 114 000 eurolla. Konsernipalvelut-vastuualueen palvelujen ostoja vähennetään 157 000 euroa ja hallintopalveluissa toimintaa tehostetaan 100 000 eurolla.

Rahoitustulojen ja -menojen kokonaisuudessa tavoitellaan 3,0 milj. euron nettoparannusta vuonna 2024. Tavoitteeseen pyritään pääosin kassatalletuksien tuotoilla. Lisäksi laaditaan kaupunginvaltuuston 11.12.2023 § 130 hyväksymiin rahoitus- ja sijoitustoiminnan periaatteisiin pohjautuva sijoitussuunnitelma.

4.3. Valtuustoryhmät ja niiden toiminnan tukeminen

Valtuustolle osoitettuun määrärahaan (kustannuspaikka 101010010) sisältyy kuntalain 19 §:n mukainen "Valtuustoryhmä ja sen toiminnan tukeminen" tuki 2 000 euroa/valtuustoryhmä + enintään 1 000 euroa/valtuutettu. Tuki maksetaan toteutuneiden kustannusten mukaan laskua vastaan. Kuntalain mukaan valtuutetut voivat muodostaa valtuustoryhmiä ja ryhmän voi muodostaa yksikin valtuutettu. Tuella parannetaan valtuustoryhmien toimintaedellytyksiä.

4.4. Lainannostosuunnitelma

Rahoituspalveluissa valmistellaan kaupungille vuosittain päivitettävä lainannostosuunnitelma talousarvion toimeenpano-ohjeiden mukaisesti. Lainannostosuunnitelma tuodaan kaupunginhallituksen käsittelyyn 29.1.2024 erillisenä asiana.

4.5. Toistuvaisavustukset

Kaupunginhallituksen myöntämät toistuvaisavustuksen saajat päätetään käyttösuunnitelman hyväksymisen yhteydessä, eikä niistä tehdä erillisiä päätöksiä paitsi muiden avustusten saajia varten tehdyn varauksen osalta.

2024

Toistuvaisavustukset (101010012)	170 200 €
Päijät-Hämeen Vesijärvisäätiö	100 000 €
Päijät-Hämeen lentokenttäsäätiö	15 000 €
Pro Puu ry, puuarkkitehtuuripuisto	10 000 €
Muut avustukset (varaus)	45 200 €

Valtiontukiarviointi

Päijät-Hämeen Vesijärvisäätiö ja Päijät-Hämeen lentokenttäsäätiö tuen saajina eivät harjoita säätiöistä saadun tiedon mukaan taloudellista toimintaa, joten EU:n valtiontukisääntelyä ei sovelleta myönnettäviin tukiin. Pro Puu ry on hakenut tukea ei-taloudelliseen toimintaan, puuarkkitehtuuripuiston infopisteen ylläpitoon. Yhdistys eriyttää kirjanpidossaan ei-taloudellisen ja taloudellisen toiminnan, joten EU:n valtiontukisääntelyä ei sovelleta myönnettävään tukeen.

4.6. Jäsenmaksut

Kaupunki on jäsenenä useissa yhdistyksissä, joista osaan maksetaan vuotuista jäsenmaksua. Kaupunginhallituksen määrärahavaraus jäsenmaksuihin vuodelle 2024 on yhteensä 2 124 000 euroa.

Jäsenmaksut (101010023)	2 124 000 €
Päijät-Hämeen liitto	1 404 100 €
Suomen Kuntaliitto ry / Kunta- ja hyvinvointialuetyönantajat KT	345 800 €
Kopiosto ry.	47 600 €
Päijät-Hämeen kesäyliopistoyhdistys ry	40 000 €
Hämeen Kauppakamari ry	36 100 €
Säveltäjäin Tekijänoikeustoimisto Teosto ry	20 900 €
Päijänteen virkistysalueyhdistys ry	19 200 €
Motiva Services Oy	13 700 €
GT Musiikkiluvat Oy	11 000 €
Climate Leadership Coalition ry	11 000 €
Itä-Uudenmaan ja Porvoonjoen vesien- ja ilmansuojelu ry.	10 200 €
Suomen Teatterit-Finlands Teatrar	10 000 €
RAKLI ry	9 300 €
Oy Nooan Arkki Ab (Green Office)	8 300 €
Suomen Laatu yhdistys ry	7 800 €
Tampereen kaupunkiseudun kuntayhtymä / MAL-verkoston jäsenmaksu	6 000 €
EUROCITIES-verkosto ympäristötyöryhmä	4 600 €
EUROCITIES-verkosto talouskehitystyöryhmä	4 600 €
Union of the Baltic Cities	3 900 €
Tapahtumateollisuus ry	3 500 €
Kansalaisopistojen liitto Kol ry	3 200 €
Green Building Council Finland (GBC Suomi ry)	3 000 €
Pyöräilykuntien verkosto ry	2 400 €
Suomen Museoliitto ry.	2 400 €

Elävät Kaupunkikeskustat ry	2 300 €
Suomen Vesitietoyhdistys ry.	1 500 €
Kansainvälisen paikallishallinnon ympäristönsuojelujärjestö (ICLEI)	1 200 €
Suomen Tieyhdistys ry	1 000 €
Suomen Kotiseutuliitto ry	900 €
Suomen Osto- ja Logistiikkayhdistys LOGY ry	900 €
Suomen Kuntatekniikan yhdistys ry	800 €
IT Service Management Forum Finland Oy	500 €
Sisäiset tarkastajat ry	500 €
Työväen Näyttämöiden Liitto ry.	500 €
GeoForum Finland ry	500 €
Tietojohtaminen ry	300 €
TIEKE ry	300 €
Lahden Urheiluhalliyhdistys ry	200 €
Kunnallistieteen yhdistys ry.	200 €
Päijät-Hämeen tutkimusseura ry.	150 €
Päijät-Hämeen Liikunta ja Urheilu ry.	150 €
Lastensuojelun Keskusliitto ry.	120 €
Tietoasiantuntijat ry	100 €
Muut jäsenmaksut ja varaus mahdollisiin korotuksiin	83 280 €

5. Elinvoima- ja työllisyyspalvelut -vastuualue

Elinvoima- ja työllisyyspalvelut -vastuualue pitää sisällään sekä elinvoimapalvelujen että työllisyyspalvelujen sitovuustasot.

5.1. Määrärahataulukot

Elinvoimapalvelut, sitova toimintakate

Määrärahat	TP 2022	KS+LTA:t 2023	TA 2024	KS 2024 alkuperäinen	KS 2024 muutokset	KS 2024 voimassa oleva
Toimintatuotot	1 765 035	1 937 900	2 058 900	2 375 500	0	2 375 500
Toimintakulut	8 258 967	12 351 200	12 814 400	13 131 000	0	13 131 000
Toimintakate	-6 493 933	-10 413 300	-10 755 500	-10 755 500	0	-10 755 500

Työllisyyspalvelut, sitova toimintakate

Määrärahat	TP 2022	KS+LTA:t 2023	TA 2024	KS 2024 alkuperäinen	KS 2024 muutokset	KS 2024 voimassa oleva
Toimintatuotot	1 704 907	1 717 700	1 626 400	1 688 400	0	1 688 400
Toimintakulut	26 602 549	28 461 900	27 200 100	27 262 100	0	27 262 100
Toimintakate	-24 897 643	-26 744 200	-25 573 700	-25 573 700	0	-25 573 700

5.2. Toimintasuunnitelma 2024

Elinvoima- ja työllisyyspalvelut -vastuualueeseen kuuluvat elinvoimapalvelujen ja työllisyyspalvelujen palveluyksiköt, joilla on talousarviossa omat sitovuustasonsa, ja joiden sitovuuksista vastaa elinvoima- ja työllisyysjaosto.

Elinvoima- ja työllisyyspalvelut -vastuualue (ETP) rakentaa tulevaisuuden Lahtea. Vastuualue linjaa ja toteuttaa kaupungin elinvoima- ja työllisyyspolitiikkaa luomalla kaupunkiin uusia kasvun mahdollisuuksia yhdessä yritysten, oppilaitosten sekä muiden sidosryhmien kanssa alueellisesti, kansallisesti sekä kansainvälisesti. Vastuualue toimeenpanee kaupungin strategiaa sekä mm. kaupunkiseudun ja valtion välisen innovaatiotoiminnan ekosysteemisopin mukaista toimintaa.

5.2.1. Elinvoimapalvelujen toiminta

Elinvoimapalvelut vastaa elinkeino-yhteistyöstä, tapahtumatoiminnasta, ympäristökehityksestä, korkeakoulu-yhteistyöstä, innovaatio- ja hanketoiminnasta, maahanmuuttotyöstä ja kansainvälisistä asioista. Palveluyksikkö huolehtii edunvalvonnasta ja sidosryhmäyhteistyöstä ja edistää kaupungin elinvoimaisuutta sekä tulevaisuuden kasvun edellytyksiä.

Elinvoimapalvelujen tavoitteita toteutetaan omana toimintana sekä kehitysyritysten, korkeakoulujen ja muiden kumppanuuksien avulla. Palveluyksikkö rahoittaa strategisesti ja elinvoimapolitiittisesti merkittävää alueellista kehittämistoimintaa, hankkeita ja tapahtumia. Määrärahavaraus sisältää rahoitusosuudet Lahden seudun kehitys LA-DEC Oy:lle, Lahden seutu – Lahti Region Oy:lle ja yliopistotoiminnalle.

Toimintaympäristö ja sen muutokset

Vuonna 2024 Lahden seutu on edelleen kiinnostava sijoittumissijainti uusille yrityksille. Kaupunki näyttyy myös innostavana ja houkuttelevana kasvualustana yliopisto- ja korkeakoulutoiminnalle. Elinkeinoelämän ja yliopistokaupungin kehittymisen myötä kaupungilla on merkittävät mahdollisuudet parantaa työllisyyttä, veto- ja pitovoimaa sekä esimerkiksi positiivisia kuntatalousvaikutuksia. Lisäksi rohkea ympäristötyö kaupungissa sekä alueen yrityksissä ja korkeakouluissa luo kilpailuetua ja uusia liiketoimintamahdollisuuksia.

Kansainvälisen toimintaympäristön epävakaus sekä haastavat talousnäkymät niin valtion tasolla, kunnissa kuin monien eri alojen yrityksissä heijastelevat kuitenkin myös kaupungin tulevaisuustyöhön. Venäjän hyökkäyssota Ukrainaan, energiamarkkinoiden epävakaus, kiihtynyt inflaatio ja kasvavat rahoituskustannukset luovat epävakautta ja hankaloittavat eri toimijoiden kasvua ja päätöksentekoa. Lahteen kohdistuu esimerkiksi elinkustannusten nousuun, pakolaisuuteen ja huoltovarmuuteen liittyviä riskejä, joihin ei voida täysin varautua, vaan joihin tulee reagoida nopeasti tilanteen edellyttämällä tavalla.

Toiminnan painopistealueet

Lahden kaupungin elinvoimatyön kärkiä vuonna 2024 ovat:

1) Kestävä ympäristökaupunki

Lahti panostaa kestävän asuin- ja toimintaympäristön kehittämiseen; ilmastoon ja luontoon. Työtä tehdään yhteistyössä monien eri sidosryhmien kanssa, kansallisissa ja kansainvälisissä verkostoissa. Rohkea ympäristötyö luo kilpailuetua ja edistää asukkaiden ja yritysten menestymistä.

Lahdella on uusi päivitetty ilmasto-ohjelma, jonka toimeenpano on käynnistynyt. Skenaariotarkastelun perusteella Lahden kaupungin hiilineutraaliustavoitetta ei saavuteta vielä vuonna 2025, mutta pian sen jälkeen. Lahti jatkaa edelläkävijänä ilmastotoimenpiteiden toteuttajana, ja pääpaino päästövähennysten toteuttamisessa on liikenteen sektorilla. Vuonna 2024 valmistellaan päästövähennyksiin kirittävästä kestävästä liikumisesta teemavuotta 2025 ja valmistellaan Lahden ensimmäinen ilmastobudjetti. EU:n kaupunkimissioon liittyvä ilmastopuolitus astuu voimaan vuonna 2024 ja sen toimeenpano aloitetaan. Mission yhteistyö jatkuu laajana parantaen mahdollisuuksia ulkopuolisen rahoituksen hyödyntämiseen.

Vuonna 2024 Lahdelle asetetaan laaja luontotavoite, jota valmistellaan kumppanuudessa Sitran ja Kestävä Lahti -säätiön kanssa. Luontoaskel terveyteen -ohjelman toteutusta ja Lahden kiertotalouden tiekartan toimeenpanoa jatketaan. Lahti jatkaa vahvaa verkostoyhteistyötä paikallisesti, kansallisesti ja kansainvälisesti ja Lahden kestävyystyötä pidetään näyttävästi esillä. Ympäristökehityksessä on käynnissä kaikkiaan seitsemän EU-hanketta: GoGreenRoutes, Systemic change towards sustainable commuting in Lahti (Sycla), StoPWa, Campaigners, URBACT One Health 4 Cities, CITITYSTEM ja CANEMURE, jotka tukevat Lahdelle tärkeiden ympäristöteemojen edistämistä. Ulkopuolista rahoitusta haetaan aktiivisesti kestävyystyön tueksi.

2) Menestyvä yrityskaupunki

Lahti rakentaa kaupunkia, joka on entistä houkuttelevampi yritysten kotikaupunki. Elinkeinoelämää, yritysten kasvua ja sijoittautumista tuetaan kaupungin omalla toiminnalla sekä tiiviissä sidosryhmäyhteistyössä mm. Lahden seudun kehitys LADEC Oy:n, korkeakoulujen ja ympäristökuntien kanssa.

Vuonna 2024 Lahti vahvistaa entisestään tunnettuuttaan ja imagoaan yritysmyönteisenä kaupunkina. Strategisten yrityskumppaneiden kanssa solmitut kumppanuussopimukset (ml. Fazer, Kempower) vahvistavat yritysten ja oppilaitosten kanssa tehtävää yhteistyötä erityisesti osaajahaasteiden ratkaisussa. Lisäksi myös uusien työntekijöiden ja asukkaiden viestintään panostetaan. Kaupungin yrityspalvelusetelit mikro- ja pienyrittäjille, kesätyösetelit sekä yritysalueiden ja kaupunkikeskustan kehittäminen tukevat yritysten menestymistä sekä alueen pito- ja vetovoimaa. Lisäksi LAB-ammattikorkeakoulun StartHub edistää alueen start-up-yrittäjyyttä.

Lahden Seudun Kehitys LADEC Oy ja Lahti Region Oy toteuttavat kaupungin elinkeinotavoitteita ja yhteistyö on tiivistä. LADECin laadukkaat yritysten kehittämis- ja sijoittumispalvelut vahvistavat alueen elinkeinoelämän menestymisedellytyksiä. LADEC koordinoi merkittäviä yritysryhmiä (mm. sähköinen liikenne, elintarviketeollisuus, urheilu, meriklusteri ja kiertotalous) ja edistää yritysten ja oppilaitosten välistä yhteistyötä yhdessä kaupungin kanssa. Vuonna 2024 yhteistyö tiivistyy entisestään osana TE2024-uudistusta ja tulevaisuuden työllisyyspalvelujen rakentamista. Elinvoimamarkkinointiyhteistyötä tiivistetään myös. Lahti Regionin keskittyy erityisesti matkailun edistämiseen seudulla ja yhteistyötä tehdään erityisesti uuden tapahtumaohjelman toimeenpanossa.

3) Kasvava yliopisto- ja osaajakaupunki

Lahti on Suomen tuorein yliopistokaupunki, mikä luo poikkeuksellisia mahdollisuuksia. Kaupunki panostaa rohkeasti yliopisto- ja korkeakoulutoiminnan kasvuun elinkeinoelämälle tärkeillä aloilla. Oppilaitosyhteistyössä ratkotaan yritysten osaaja- ja TKI-haasteita ja rakennetaan tulevaisuuden opiskelukaupunkia.

Vuonna 2024 Lahden kaupunki panostaa erityisesti korkeakoulujen toiminnan vaikuttavuuden vahvistamiseen Lahdessa. Kaupungin tavoitteena on yliopistotoiminnan kasvun tukeminen ja vauhdittaminen (ml. opiskelijat ja tutkimus). Kasvua tukevaa rahoitusta pyritään keräämään yksityiseltä sektorilta ja muista kanavista aktiivisessa yhteistyössä korkeakoulujen ja LADECin kanssa. Elinkeinoelämän toimintaedellytyksiä parannetaan panostamalla

erityisesti yrityksiä palvelevien korkeakoulutoimintojen vahvistamiseen sekä TKI-toimintaan. TKI-toiminnan vahvistamista tuetaan mm. kaupunkiseudun ja valtion välisen innovaatiotoiminnan ekosysteemisopimuksen kautta.

Edellisenä vuonna toteutetun opiskelukaupunkiselvityksen pohjalta käynnistetään erilaisia opiskelukaupunkia kehittäviä toimenpiteitä. Lahti Student Hub -opiskelijakeskus käynnistyy opiskelijajärjestöjen toteuttamana kaupungin keskustassa. Tarkastelua tehdään kampusratkaisuiden ja opiskelija-asumisen osalta. Lisäksi vieraskielisten opiskelijoiden palveluita pyritään vahvistamaan osana International House Lahti -palveluita.

4) *Innostava tapahtumakaupunki*

Tapahtumatoiminnan kasvu- ja kehittämisohjelman 2030 mukaisesti Lahti panostaa asemansa vahvistamiseen kasvavana, elinvoimaisena ja vastuullisen tapahtumakaupunkina. Yhdessä kumppaneidensa kanssa Lahti on kansainvälisesti kilpailukykyinen tapahtumaelämyksien mahdollistaja.

Tapahtumatoiminnan kasvu- ja kehittämisohjelmassa linjataan seuraavia toimenpiteitä tapahtumatoiminnan kehittämiseksi. Vuonna 2024 keskitytään erityisesti konsernityönjaon kirkastamiseen, tapahtumahakuprosessien kehittämiseen, Convention Bureau -toiminnon käynnistämiseen, avustusprosessin kehittämiseen sekä keskustavision valmistumisen jälkeen luotavaan tapahtumainfran kehittämissuunnitelmaan. Uusia tapahtumia houkutellaan ja haetaan Lahteen tiiviissä yhteistyössä Lahti Region Oy:n ja Tapahtuma Lahti Oy:n ja yrityksiensä kanssa.

Vuonna 2024 Lahdessa toteutetaan mm. Salpausselän kisat, Finlandia-hiihto, Salibandyn U19 naisten MM-kilpailut, Suunnistuksen leimausleiri, FNLD GRVL, Suur-Hollola, Lippupallon MM-kisat, Gravel Earth Series - Falling Leaves, Hyvin sanottu -festivaalit, RedBull400, Soundfest, XXL Mössö Kesä, Headland ja ExtremeRun. Kaupungin omat tapahtumapalvelut tuottavat mm. Lahden Kauppatorin kesän; Lahen Lavan, juhannusetkot ja Mastofestarit sekä Joulukylän.

5) *Kansainvälistyvä kaupunki*

Lahti on Suomen 6. kansainvälinen kaupunki ja kansainvälistyy entisestään mm. kasvavan yliopistotoiminnan myötä. Vieraskielisten palvelujen kehittäminen (International House Lahti) sekä vieraskielisten asukkaiden kotoutumisen ja työllistymisen edistäminen vahvistaa koko kaupunkia ja sen yrityksiä.

Maahanmuuttotyössä toteutetaan Päijät-Hämeen maahanmuutto-ohjelmaa 2021–2025, joka on myös Lahden kotouttamisohjelma. Osana valtakunnallista KOTO25-uudistusta ja kotoutumislain tuomia uusia velvoitteita Lahti valmistautuu päivittämään palveluitaan ja maakunnallista yhteistyötä. International House Lahti -palvelut (nyk. maahanmuuttopalvelut) pitävät sisällään mm. nykyiset laadukkaat ohjaus- ja neuvontapalvelut sekä uusia osaluokkia mm. vieraskielisille opiskelijoille ja kansainvälistyville yrityksille. Näistä kokonaisuuksia valmistellaan vuoden aikana. Yhteistyötä tehdään tiiviisti työllisyyspalvelujen, maakunnan kuntien ja laajan sidosryhmäverkoston kanssa. Palveluissa varaudutaan myös maakunnan maahanmuuttotilanteen nopeisiin muutoksiin ja Lahteen asettuvien uusien asukkaiden määrän merkittävään kasvuun. Yhteydenpitoa muihin viranomaisiin ja kolmannen sektorin toimijoihin tiivistetään.

International House Lahti -palvelujen sekä työllisyyspalvelujen rinnalla käynnistyy vuoden alussa strategisesti merkittävä International Work -hanke, joka sai positiivisen ESR+-rahoitus päätöksensä Hämeen ELY-keskukselta vuoden 2023 lopussa. Hanke tulee etsimään ja kokeilemaan ketteriä tapoja tukea vieraskielisten työllistymistä. Hankkeella on tavoitteena saada aikaan merkittäviä tuloksia vieraskielisten työllistymisen ja kotoutumisen edistämisessä Lahdessa seuraavan kolmen vuoden aikana.

5.2.2. Työllisyyspalvelujen toiminta

Toiminnan kuvaus

Työllisyyspalvelut-palveluyksikkö vastaa Lahden seudun työllisyyden kuntakokeilusta ja tuottaa lakisääteiset palvelut kuntakokeilun eri asiakasryhmille Lahdessa. Työllisyystoimissa painotetaan työnhakijoille suunnattujen tukitoimenpiteiden vaikuttavuutta ja joustavia yhteistyömalleja eri toimijoiden kesken. Kuntakokeilun asiakaspalveluprosessissa painotetaan työnhaun vahvaa alkua ja asiakkaiden nopeaa ohjautumista työllistämistä edistävien palvelujen piiriin. Työllisyyden tukitoimilla tavoitellaan työnhakijoiden sijoittumista avoimille työmarkkinoille tai tutkintoon johtavaan koulutukseen. Tämä edellyttää kuntakokeilussa yritysasiakkaiden rekrytointiin liittyvien palvelujen kehittämistä ja oppilaitosyhteistyön tiivistämistä. Työllisyyden kuntakokeilut jatkuvat 31.12.2024 saakka, jolloin TE-palvelut siirtyvät valtiolta paikallistasolle kuntiin tai kuntien muodostamille yhteistoiminta-alueille (työllisyysalueet).

Kaupungin ja kuntakokeilun oman toiminnan lisäksi työllisyysvaroilla rahoitetaan työllisyyden kannalta vaikuttavia eri toimijoiden työllisyys- ja kehityshankkeita, mikäli ne vastaavat kaupungin strategiasta ja kuntakokeilun linjauk-

sista johdettuihin tavoitteisiin. Monen toimijan mallilla edistetään tuloksellista työllisyydenhoidon palveluvalikoiman rakentamista lahtelaisten työnhakijoiden ja elinkeinoelämän tarpeisiin. Syksyllä 2022 käynnistyi työllisyyspalvelujen vaikuttavuusperusteinen pilottihanke, jonka toiminta jatkuu vuoden 2024 loppuun saakka. Siinä kaupunki yhteistyössä yksityisen, paikallisesti palveluita tuottavan palveluntarjoajan kanssa saattaa tehokkaammin yhteen työtä tarjoavia ja työtä etsiviä. Hankkeen avulla työllistetään aikaisempaa tehokkaammin yli 300 päivää työmarkkinatuokea saaneita työttömiä työnhakijoita. Hankkeella pyritään alentamaan kaupungin maksamaa työmarkkinatuen kuntaosuutta ja kehittämään uudenlaisia toimintakonsepteja TE2024-uudistusta varten.

Toimintaympäristö ja sen muutokset

Lahden keskeisiä haasteita ovat työttömyyden vaikea rakenne, pitkäaikaistyöttömyyden kasvu sekä nuorten työttömyyskehitys. Lahdessa työttömyys on ollut laskussa, mutta varsin hitaasti. Marraskuussa 2023 Lahden työttömien määrä kääntyi kasvuun. Koko maan tasolla työttömien määrä kääntyi jo aiemmin kasvuun muutamaa kuukautta aiemmin. Taloudellisen tilanteen epävarmuus näkyy lomautettujen ja työttömien työnhakijoiden määrän kasvussa. Avointen työpaikkojen määrä on pudonnut voimakkaasti.

Työllisyystoimissa panostetaan edelleen työnhakijoille tarjottaviin moniammatillisiin palvelupaketteihin, koulutuksiin ja valmennukseen. Samalla huomioidaan myös työnantajakohtaiset rekryointitarpeet sekä niihin työhönvalmennuksen kautta tarjottava toiminnallinen ja taloudellinen tuki. Uusien työnhakijoiden palveluprosessi käynnistyy palvelumallin mukaisesti alkukartoituksella. Lainsäädäntöön perustuva asiakasprosessi on varsin määrämuotoinen ja tiivis. Palveluprosessi perustuu aikaisempaa enemmän henkilökohtaiseen asiointiin. Hallitus kaavailee lakiin perustuvan palveluprosessin keventämistä ja harkintavallan lisäämisestä palveluprosessin toteuttamisessa.

Maaliskuussa 2023 eduskunta hyväksyi ja tasavallan presidentti vahvisti lakipaketin, jonka mukaan julkisten työvoimapalveluiden (TE-palvelut) järjestämisvastuu siirretään kuntien tai kuntien muodostamille yhteistoiminta-alueiden (työllisyysalueiden) vastuulle vuoden 2025 alussa. Lain työvoimapalvelujen järjestämisestä (järjestämislaki) 23.3.2023/380 § 12 mukaan kunta voi järjestää tämän lain mukaan kunnan järjestämisvastuulle kuuluvat työvoimapalvelut itse, jos kunnan työvoiman määrä on vähintään 20 000 henkilöä. Sujuvan siirron varmistamiseksi kuntakoikeilut jatkuvat vuoden 2024 loppuun saakka.

Samassa yhteydessä kuntien työttömyysturvan rahoitusvastuu laajenee nykyisestä. Kuntien osittainen rahoitusvastuu tulee laajenemaan työmarkkinatuen lisäksi myös peruspäivärahaan ja ansioturvan perusosaan. Kuntien osittainen rahoitusvastuu tulee alkamaan aikaisemmin kuin nykyisin ja kunnan maksuosuuden määräytymisperusteet muuttuvat nykyisestä. Jatkossa kunnan rahoitusvastuu jatkuu niin kauan kuin henkilölle maksetaan työttömyyssetuutta, eikä työttömien osallistuminen aktivointitoimenpiteisiin ei keskeytä kunnan maksuvelvollisuutta.

Toiminnan painopistealueet

Kaupungin työllisyystoimissa etusijalla ovat nuorisotakuu, pitkäaikaistyöttömyyden torjunta ja vieraskielisten työllistyminen sekä alueen elinkeinoelämän kanssa tehtävä tiivis yhteistyö, joka tukee alueen yritysten ja osaajien kohtaamista.

Tämän lisäksi yhdeksi tärkeäksi painopistealueeksi on nostettu yli 30-vuotiaiden pitkäaikaistyöttömien työkyvyn haasteiden ja työelämäosallisuuden esteiden tunnistaminen ja näiden ratkaiseminen. Hämeen ELY-keskus myönsi ESR+-hankerahoituksen TOTTA! - Työkyvyn ja työelämäosallisuuden tunnistaminen työllisyydenhoidon agendana - hankkeelle, joka alkaa tammikuussa 2024 ja kestää lokakuuhun 2026.

TE2024-uudistuksen valmistelutyö tulee olemaan työllisyyspalvelujen kannalta keskiössä. Kaupunginvaltuusto hyväksyi lokakuussa, että Lahti tulee ilmoittamaan työ- ja elinkeinoministeriölle järjestävänsä TE-palvelut itse. Kaupunginvaltuusto merkitsi myös tuolloin järjestämissuunnitelman ja aiesopimuksen tiedokseen. Järjestämislain mukaan kunnilla oli ilmoitusvelvollisuus työvoimapalveluiden järjestämisratkaisuihin 31.10.2023 mennessä. Työllisyyden ja yrittäjyyden ministeriryhmä käsitteli 21.11.2023 työllisyysalueiden muodostumista. Työllisyysalueita on muodostumassa Suomeen yhteensä 44. Suurin osa kuntien ilmoittamista alueista täytti lain edellytykset, ja kuuden alueen osalta esitetään poikkeuslupahakemuksen hyväksymistä. TE-uudistus, joka tapahtuu 1.1.2025, etenee valtuustojen päätösten mukaisesti niin Lahdessa kuin muissakin Päijät-Hämeen kunnissa. Valmistelutyö jatkuu hyvässä yhteistyössä kuntien, TE-toimiston, ELY-keskuksen sekä Päijät-Hämeen liiton kesken. Valmistelutyötä laajennetaan myös muihin sidosryhmiin.

Lahti on yhdessä Hollolan, Orimattilan, Asikkalan ja Kärkölän kanssa mukana Lahden seudun työllisyyden kuntakoikeilussa vuoden 2024 loppuun saakka. Koikeilujen tavoitteena on kuntien roolin vahvistaminen työllisyyspalvelujen järjestäjänä ja edistää tehokkaammin työttömien työnhakijoiden työllistymistä ja koulutukseen hakeutumista sekä tuoda uusia ratkaisuja osaavan työvoiman saatavuuteen. Tavoitteena on erityisesti parantaa pidempään työttömänä olleiden ja heikossa työmarkkina-asemassa olevien pääsyä avoimille työmarkkinoille sekä kehittää työnhakijoille

tarjottavia työllistymisiä tukevia palveluja ja palvelumalleja, joiden avulla voidaan nykyistä paremmin tunnistaa ja ratkaista asiakkaiden yksilölliset palvelutarpeet, työllistymisen esteet ja osaamisen kehittämistarpeet. Työllisyyden kuntakokeilujen myötä Lahden työllisyyspalveluissa keskitytään palvelemaan ja kehittämään palveluita erityisesti kuntakokeilun kohderyhmille, joita ovat työttömät ja työvoimapolkuissa olevat työnhakijat, jotka eivät ole oikeutettuja ansiopäivärahaan, kaikki alle 30-vuotiaat työnhakijat sekä kaikki maahanmuuttajat ja vieraskieliset, jotka ovat joko työttöminä työnhakijoina tai osallistuvat eri työvoimapolkuun. Kuntakokeilun kuntien vieraskielisten työnhakijoiden asiakaspalvelu on keskitetty Lahteen.

Lahden seudun kuntakokeilun myötä Lahdessa tehdään entistä tiiviimpää yhteistyötä kokeilun kuntien kanssa. Työllisyyden kuntakokeilussa tehdään verkostoyhteistyötä kuntien, TE-hallinnon, Päijät-Hämeen hyvinvointialueen, koulutusorganisaatioiden, elinkeinoelämän sekä välityömarkkinatoimijoiden kesken.

Lahdessa kokeilun tavoitteet ovat työllisyysasteen nostaminen ja uusien työpaikkojen synnyttäminen, osaavan työvoiman saatavuuden parantaminen sekä koulutustason nostaminen, työelämävalmiuksien sekä toimintakyvyn edistäminen ja seudullisen yhteistyön ja elinvoiman vahvistaminen. Tavoitteiden saavuttamiseksi Lahdessa lisätään ja kehitetään toimenpiteitä, jotka liittyvät työllisyyspalvelujen kokonaisuuden uudelleenorganisointiin sekä työnantaja- ja työnhakijapalvelujen kehittämiseen. Tavoitteita seurataan sekä valtakunnallisella alueellisin mittarein. Työllisyyden kuntakokeilujen asiakastytytyväisyyttä selvitetään kokeilujen aikana valtakunnallisella kyselyllä sekä paikallisesti sähköisellä asiakaspalautejärjestelmällä.

Työttömien aktiivointiasteen nostamisessa panostettiin erityisesti asiakasprosessin järkevöittämiseen ja määrälliseen seurantaan. Erillistä kehittämishanketta KELAn, TE-toimiston ja Kelan kanssa ei käynnistetty. Lahden työttömien aktiivointiaste oli marraskuun työllisyyskatsauksen mukaan 29,3 %, kun koko maan aktiivointiaste oli 30,7 %. Ero valtakunnan aktiivointiasteeseen oli enää 1,4 %-yksikköä, kun se vuoden 2023 tavoitteita asetettaessa syksyllä 2022 oli yli 5 %-yksikköä alhaisempi.

Kuntakokeilu on tiivistänyt yhteistyötä ELY-keskuksen kanssa palveluhankintojen kehittämiseksi mm. hankintojen sisällön näkökulmasta. Lahti on hyödyntänyt ELY-keskuksen hankintoja oman palvelutuotantomme rinnalla tehokkaasti asiakkaidemme työllistymisen ja osaamisen kasvattamisen edistämiseksi. Lisäksi kehitämme edelleen hankintojen ja hankkeiden yhteistyön kautta uudenlaisia malleja mm. nuorten työllistymiseen ja koulutukseen hakeutumiseen sekä sosiaalisen tuen ja yritys yhteistyön lisäämiseksi.

Lahti on yhdessä Päijät-Hämeen muiden kuntien kanssa perustanut tulosperusteisen dynaamisen hankintarekisterin työllisyyspalvelujen hankkimista varten. Rekisterillä luodaan uutta ja joustavaa maakunnallista mallia hankkia palveluja, kun kaikki työllisyyspalvelut siirtyvät kuntien vastuulle 1.1.2025. Osana TE2024-uudistuksen valmistelua Päijät-Hämeessä ryhdyttiin toteuttamaan ennakkoon uudenlaista tulosperusteista ja dynaamista hankintarekisteriä, jonka avulla palvelujen hankkimisen prosessi nopeutuu nykyisestä ja tuo hankintoihin joustoa. Tulosperusteisia työllisyyspalveluita voidaan hankkia Päijät-Hämeen kuntien yhteishankinnan kautta tai yksittäisen kunnan tarpeisiin. Hankintarekisteri perustettiin yhteishankintana Lahden kaupungin toimesta, siten että kaikki Päijät-Hämeen kunnan muodostavat hankintarekisterin.

Lahti on mukana koko maata koskevassa työllisyydenhoidon uudistumisessa, jossa kehitetään ja luodaan uusia palvelumalleja ja toimintatapoja. TE2024-uudistuksen valmistelu vaikuttaa työllisyyspalvelujen kehittämistyössä, mutta uudistuksella on merkittäviä vaikutuksia muun muassa työllisyyspalvelujen henkilöstömäärään vuoden 2025 alusta alkaen. Uudistus vaikuttaa myös työllisyyspalvelujen toimitilarapeisiin asiakaspalvelu- ja viranomaistehtävän hoitamista varten. TE2024-valmistelutyön osuus tulee näkymään toiminnan painopisteissä.

TE2024-uudistuksen valmistelun yhteydessä tulee tarkastella nykyisiä työllisyydenhoidon palveluja, rakenteita ja toimintoja niin kaupungin sisäisten toimintojen osalta kuin yhdyspinnoilla ja verkostoissakin, jotta jatkossa kaupunki pystyy toimimaan tehokkaana ja asiakaslähtöisenä palvelujen järjestäjänä. Mahdolliset päällekkäiset toiminnot ja palvelut tulee karsia pois osana uudistustyötä.

TE2024-uudistusta tehdään tiiviissä yhteistyössä maakuntatasolla Hollolan kunnan vetämän Päijät-Hämeen työllisyysaluevalmistelun kanssa. Lahden kaupungin rahoituksella toteutetaan työllisyyttä edistäviä hankkeita, jos ne vastaavat kaupungin strategiasta johdettuihin tavoitteisiin. Monen toimijan verkostolla pyritään ylläpitämään vaikuttavaa ja kehittyvää työllisyydenhoidon palveluvalikoimaa lahtelaisten työnhakijoiden ja elinkeinoelämän tarpeisiin.

5.3. Avustukset sekä maksu- ja rahoitusosuudet

Elinvoima- ja työllisyyspalvelujen tukien, avustusten ja maksujen saajat vahvistetaan käyttösuunnitelmassa niiltä osin, kun aiemmin tehty päätös on sidottu kaupunginvaltuuston myöntämään määrärahaan ja/tai elinvoima- ja työllisyyspalvelujen käyttösuunnitelmaan. Muiden avustusten ja tukien saajat päätetään käyttösuunnitelmassa niiltä osin, kun ne edellyttävät vuositasoisia päätöksiä. Elinvoima- ja työllisyysjaosto (ETJ) ja viranhaltijat voivat teh-

dä uusia erillispäätöksiä avustuksista tai sopimuksista käyttösuunnitelmavuoden aikana käyttösuunnitelmansa puitteissa. Maksatus tehdään aiemmin sovitun mukaisesti ja huomioiden Lahden kaupungin talousarvion toimeenpano-ohjeet (kaupunginhallitus 4.12.2023 § 406). Avustuksen ja tuen saajan tulee raportoida toiminnastaan em. toimeenpano-ohjeen tai tehdyn sopimuksen mukaisesti.

5.3.1. Elinvoimapalvelut

Käyttösuunnitelmassa myönnetään Lahti City ry:n, Päijät-Hämeen kesäyliopiston ja Suomen Muotoilusäätiön tuet vuodelle 2024. Lahti City ry:n ja Päijät-Hämeen kesäyliopiston tuet myönnetään ehdollisena edellyttäen, että elinvoima- ja työllisyysjaostossa hyväksytään viimeistään helmikuun/maaliskuun aikana vuoden 2024 yhteistyösopimuksen sisältö ja tavoitteet sekä tuen ehdot.

Tukien ja maksujen saajat	Tuki, sopimus, maksu tai rahoitusosuus	Euroa, enintään
Lahti City ry	Lahden kaupungin keskustan alueen kehittäminen elinkeinotoiminnan paikkana	63 000,00
Päijät-Hämeen Kesäyliopistoyhdistys	Kesäyliopiston vuosirahoitus	110 000,00
Suomen Muotoilusäätiö	Suomen Muotoilusäätiön vuosirahoitus	45 000,00
Kaikki yhteensä		218 000,00

Valtiontukiarviointi

Lahti City ry ja Suomen Muotoilusäätiö tuen saajina eivät harjoita taloudellista toimintaa, joten EU:n valtiontukisääntelyä ei sovelleta myönnettäviin tukiin. Päijät-Hämeen kesäyliopisto tuen saajana on osa kansallista koulutusjärjestelmää eikä EU:n oikeuskäytännön mukaan valtiontukisäännöstöä sovelleta myönnettävään tukeen.

Seuraavat tukien ja maksujen saajat vahvistetaan aiemmin tehtyjen päätösten, jotka ovat sidottuja kaupunginvaltuuston myöntämiin määrärahoihin ja/tai elinvoima- ja työllisyyspalvelujen käyttösuunnitelmaan, tai toistaiseksi voimassa olevien sopimusten perusteella:

Tukien ja maksujen saajat	Tuki, sopimus, maksu tai rahoitusosuus	Euroa, enintään
CC Breakaway Oy	Nordic Gravel Series - Falling Leaves Lahti	15 000,00
Etpähä ry / Päijänne-Leader ry	Leaderin kuntarahoitus 2024	34 566,60
Extremerun Oy	ExtremeRun Lahti	10 000,00
Helsingin yliopisto	Korkeakoulutoiminta, Päijät-Hämeen liiton kautta maksettava avustusosuus 29 378,50 euroa	970 621,50
LAB-ammattikorkeakoulu	Kasvuyrittäjyyden kampus (Lahti StartHUB)	200 000,00
Lahden Seudun Kehitys Ladec Oy	Lahden Seudun Kehitys Ladec Oy:n rahoittajasopimus	1 622 400,00
Lahden seutu - Lahti Region Oy	Lahden Seutu -Lahti Region Oy:n rahoittajasopimus	540 800,00
Lahden seutu - Lahti Region Oy	Salpausselkä UNESCO Global Geoparkin rahoittajasopimus	96 000,00
Lahden Teollisuusseura Ry	Tulevaisuuden osaajat -ohjelma, rahoitusosuus enintään	30 000,00
LUT-yliopisto	Tuotantotalouden kandidaattikoulutus	200 000,00
LUT-yliopisto	Lahden kaupungin vuosittainen rahoitus LUT:n ja Lahden toimintoihin, Päijät-Hämeen liiton kautta maksettava avustusosuus 29 378,50 euroa.	770 621,50
Nuori Yrittäjyys ry	Yhteistyö kaupungin kanssa vuosina 2023- 2025	12 500,00
Päijät-Hämeen Liitto	Lahden yliopistokampuksen rahoitus	58 757,00
Tukien ja maksujen saajat	Tuki, sopimus, maksu tai rahoitusosuus	Euroa, enintään
Red Bull Finland Oy	Red Bull 400 -tapahtuma Lahdessa 2024	10 000,00
Suomalaiset Historiapäivät ry	Suomalaiset Historiapäivät 2024	15 000,00
Suomen Salibandyliitto ry	Vuoden 2024 naisten salibandyn U19 MM-kilpailut	75 000,00
Kaikki yhteensä		4 661 266,60

5.3.2. Työllisyyspalvelut

Käyttösuunnitelmassa myönnetään seuraavat tuet vuodelle 2024:

Tukien ja maksujen saajat	Tuki, sopimus, maksu tai rahoitusosuus	Euroa, enintään
Avainsäätiö	AvainStartti-hanke	30 000,00
Hämeen Setlementti	Työpolku III -hanke	26 625,00
Inspis Lahti Ry	Työllisty hyvässä seurassa -hanke (TYPO)	20 000,00
Inspis Lahti Ry	Työllisty hyvässä seurassa -hankkeen jatko 7-12/2024	20 000,00
Lahden 4H-yhdistys ry	Digitaalinen työnvälitys Helppi-sovelluksen käyttöönotto	20 340,00
Lahden Diakoniasäätiö	Stoori-työpajahanke	10 415,00
Lahden Romanit Ry	Nikulan toimintakeskuksen toimintakuluissa avustaminen	30 000,00
Päijät-Hämeen Liikunta ja Urheilu ry	Työllisty hyvässä seurassa -hanke (TYPO)	60 000,00
Päijät-Hämeen Liikunta ja Urheilu ry	Työllisty hyvässä seurassa -hankkeen jatko 7-12/2024	60 000,00
Kaikki yhteensä		277 380,00

Valtiontukiarviointi

Avain-säätiö, Hämeen setlementti, Inspis Lahti ry, Lahden 4H-yhdistys ry, Lahden Diakoniasäätiö, Lahden romanit ry ja Päijät-Hämeen Liikunta ja Urheilu ry eivät kyseisen tuen avulla harjoita taloudellista toimintaa, joten EU:n valtiontukisääntelyä ei sovelleta myönnettäviin tukiin. Jos tuen saaja muuten harjoittaa taloudellista toimintaa, on ei-taloudellinen toiminta eriytettävä kirjanpidossa.

Seuraavat tukien ja maksujen saajat vahvistetaan aiemmin tehtyjen päätösten, jotka ovat sidottuja kaupunginvaltuuston myöntämiin määrärahoihin ja/tai elinvoima- ja työllisyyspalvelujen käyttösuunnitelmaan, tai toistaiseksi voimassa olevien sopimusten perusteella:

Tukien ja maksujen saajat	Tuki, sopimus, maksu tai rahoitusosuus	Euroa, enintään
Harjulan Setlementti ry	Ostopalvelusopimus työpajatoiminnasta vuodelle 2024	273 250,00
Kaikki yhteensä		273 250,00

6. Tarkastustoimi

Sitovuustasolle tarkastustoimi kuuluvat Lahden kaupungin ulkoisesta tarkastuksesta vastaava tarkastuslautakunta ja sen alaisuudessa toimiva tarkastustoimisto sekä tilintarkastaja. Tarkastustoimen toiminta on kaupungin muusta organisaatiosta ja johdosta riippumatonta.

Tarkastuslautakunta suorittaa vuoden 2024 aikana työohjelmansa mukaisesti arviointikäyntejä kaupungin eri toimintoihin sekä konserniyhteisöihin. Tarkastuslautakunta antaa vuosittain toukokuussa arviointikertomuksen, jossa arvioidaan valtuuston asettamien toiminnallisten tavoitteiden toteutumista sekä toiminnan tarkoituksenmukaisuutta. Valtuustokauden aikana käydään läpi palvelualueiden ja niiden yksikköjen keskeiset toiminnot. Tarkastustoimi voi tarvittaessa myös suorittaa erillistarkastuksia yksittäisissä esiin tulevista asioissa.

Tarkastuslautakunta huolehtii kunnan ja sen tytäryhteisöjen tarkastuksen yhteensovittamisesta. Lautakunta tekee esityksen tilintarkastajan valinnasta ja tytäryhteisöjen tilintarkastajien nimeämisestä. Kuntalain 122 §:n mukaan kunnan tytäryhteisön tilintarkastajaksi on valittava kunnan tilintarkastusyhteisö, jollei tästä poikkeamiseen ole perusteltua tarkastuksen järjestämiseen liittyvää syytä. Sopimus kaupungin ja tytäryhteisöjen tilintarkastuksesta TALVEA Julkishallinnon Palvelut Oy:n kanssa päättyi vuoteen 2023. Kaupunginvaltuusto valitsee tilivuosien 2024–2026 tilintarkastusyhteisön 29.1.2024 kokouksessaan. Tarkastuslautakunta on päättänyt 12.12.2023 esittää kaupunginvaltuustolle, että Lahden kaupungin vuosien 2024–2026 tilintarkastajaksi valitaan BDO Auditor Oy.

Tarkastuslautakunnan työn valmistelusta ja toimintojen arvioinnista sekä tarvittavista erillistarkastuksista huolehtii tarkastustoimisto. Tarkastustoimiston viranhaltijoina toimivat tarkastusjohtaja ja tarkastaja.

6.1. Määräraha- ja tuloarvio

Sitova määräraha ja tuloarvio

Määrärahat	TP 2022	KS+LTA:t 2023	TA 2024	KS 2024 alkuperäinen	KS 2024 muutokset	KS 2024 voimassa oleva
Toimintatuotot	0	0	0	0	0	0
Toimintakulut	342 484	357 100	390 600	390 600	0	390 600
Toimintakate	-342 484	-357 100	-390 600	-390 600	0	-390 600

7. Käyttöomaisuuden myyntivoitot ja -tappiot

Talousarviovuonna tehostetaan sellaisen omaisuuden myyntiä, jota ei tarvita kaupungin palvelutuotannossa. Tehtäväalueelle on budjetoitu tuloarvio käyttöomaisuuden myyntivoittoihin (ei kaupunginvaltuuston nähden sitova).

Käyttöomaisuuden myyntivoitot käytetään elinvoimaa vahvistavien investointien ja vastaavien kertaluonteisten menojen kattamiseen. Myyntivoittoja ei tule käyttää käyttötalouden pysyväisluonteisten kustannusten kattamiseen.

7.1. Määrärahataulukko

Tuloarvio, ei kaupunginvaltuustoon nähden sitova

Määrärahat	TP 2022	KS+LTA:t 2023	TA 2024	KS 2024 alkuperäinen	KS 2024 muutokset	KS 2024 voimassa oleva
Toimintatuotot	4 096 736	3 120 000	2 120 000	2 120 000	0	2 120 000
Toimintakulut	0	0	0	0	0	0
Toimintakate	4 096 736	3 120 000	2 120 000	2 120 000	0	2 120 000

8. Lahden Tilakeskus -taseyksikkö

Lahden Tilakeskuksen tehtävänä on järjestää kaupunkiorganisaatiolle sen tarpeiden mukaiset toimitilat ja niihin sovitut kiinteistö- ja käyttäjäpalvelut. Tilakeskus vastaa kaupungin omistamasta toimitilakannasta, sen teknisestä kunnosta ja arvosta, tuottavuudesta, tehokkaasta käytöstä sekä kehittämisestä. Kaupungin konsernitasoisen tilahallinnon ohjaukseen sisältyy valmistelutehtäviä, joista vastaa Tilakeskuksen johto. Tilakeskuksen päätöksenteoelimenä toimii konserni- ja tilajaosto.

8.1. Tuloslaskelma

Sitova tilikauden ylijäämä (alijäämä) ilman käyttöomaisuuden myyntivoittoja ja -tappioita

Määrärahat	TP 2022	KS+LTA:t 2023	TA 2024	KS 2024 alkuperäinen	KS 2024 muutokset	KS 2024 voimassa oleva
Liikevaihto	69 600 420	70 028 700	72 949 300	73 318 700	0	73 318 700
Valmistus omaan käyttöön	468 528	600 000	600 000	600 000	0	600 000
Liiketoiminnan muut tuotot	53 907 104	20 785 000	560 000	560 000	0	560 000
Materiaalit ja palvelut	19 385 929	23 486 800	28 481 900	28 542 700	0	28 542 700
Henkilöstökulut	2 096 708	2 288 300	2 358 100	2 297 300	0	2 297 300
Poistot ja arvonalentumiset	23 510 426	19 478 400	19 955 700	19 955 700	0	19 955 700
Liiketoiminnan muut kulut	21 482 364	24 696 800	25 960 700	26 330 100	0	26 330 100
Rahoitustuotot ja -kulut	-4 177 028	-3 201 000	-3 301 000	-3 301 000	0	-3 301 000
Poistoeron lisäys tai vähennys	116 668	75 000	75 000	75 000	0	75 000
Tilikauden yli-/alijäämä (sis. käyttöomaisuuden myynnin)	53 440 266	18 337 400	-5 873 100	-5 873 100	0	-5 873 100
Käyttöomaisuuden myynti (ei sitova)	53 906 804	20 725 000	500 000	500 000	0	500 000
Sitova tilikauden yli-/alijäämä	-466 539	-2 387 600	-6 373 100	-6 373 100	0	-6 373 100

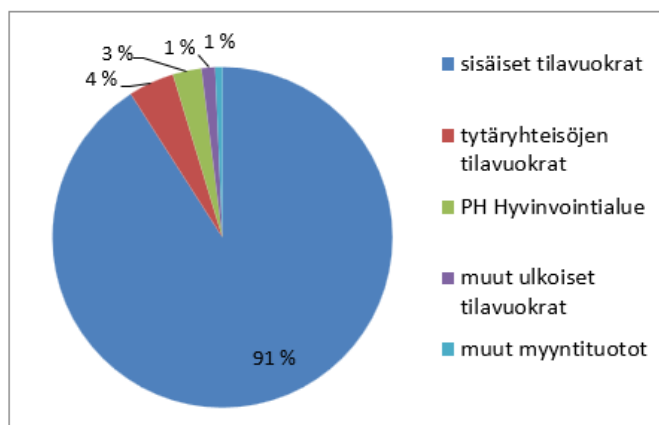
8.2. Tulo- ja menorakenne 2024

Tilakeskuksen tulo- ja menorakenne 2024

Liikevaihto

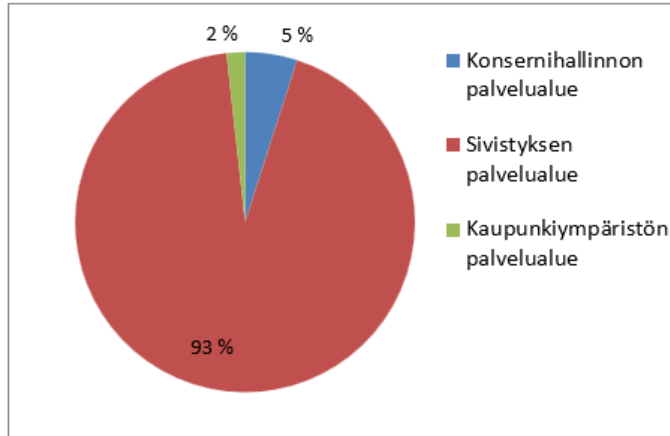
73 318 700

sisäiset tilavuokrat	66 665 200
tytäryhteisöjen tilavuokrat	3 200 000
PH Hyvinvointialue	2 000 000
muut ulkoiset tilavuokrat	948 500
muut myyntituotot	505 000



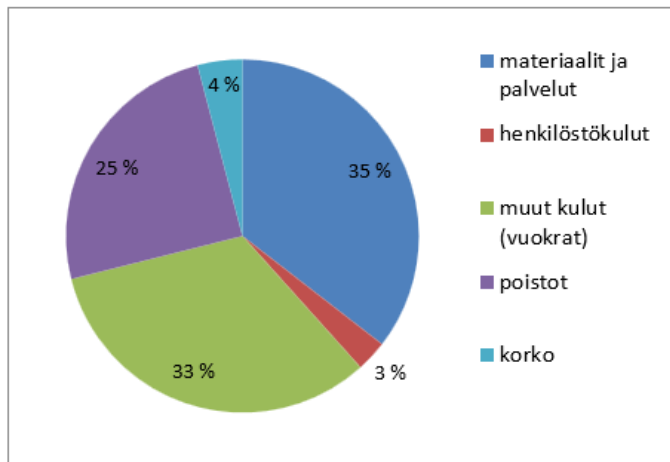
Sisäiset tilavuokrat 66 665 200

Konsernihallinnon palvelualue	3 303 600
Sivistyksen palvelualue	62 194 400
Kaupunkiympäristön palvelualue	1 167 200



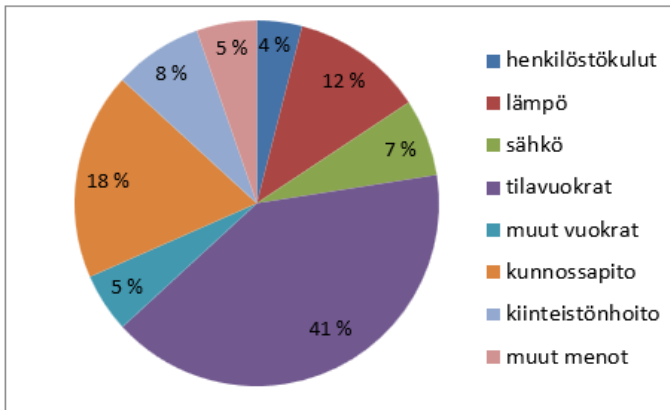
Tuloslaskelmamenot 80 426 800

materiaalit ja palvelut	28 542 700
henkilöstökulut	2 297 300
muut kulut (vuokrat)	26 330 100
poistot	19 955 700
korke	3 301 000



Toiminnan kulut 57 170 100

henkilöstökulut	2 297 300
lämpö	6 679 000
sähkö	3 899 100
tilavuokrat	23 249 400
muut vuokrat	2 989 300
kunnossapito	10 500 000
kiinteistöhoito	4 500 000
muut menot	3 056 000



Kunnossapitomenoihin sisältyy ylläpitoluonteiset rakentamispalvelut (vikakorjaukset ja PTS-korjaukset). Kiinteistöhoitoon sisältyy myös ulkoalueiden hoito. Muut menot sisältävät rakennus- ja tilahallinnan vakuutukset, tutkimukset, asiantuntijapalvelut, koulutukset, verot, ICT-menot, kirjanpito, kameravalvonnan, siivouksen (Renkomäen monitoimitalo ja muutama ulosvuokrattu kohde) sekä jätehuolto- ja vesikustannuksia. Muut vuokrat ovat puoliiksi sisäisiä maanvuokria sekä koneiden ja laitteiden vuokramenoja.

8.3. Toimintasuunnitelma 2024

Toimintaympäristö ja sen muutokset

Tilakeskus järjestää kaupunkiorganisaatiolle tarvittavia toimitiloja rakennuttamalla, vuokraamalla tai ostamalla. Oman toimitilakannan ylläpitämistä, uudistamista ja kehittämistä jatketaan pitkäjänteisten investointi- ja kunnossapito-ohjelmien avulla. Toimitilatarpeet määritellään kaupungin palveluverkkosuunnitelmien, kiinteistöjen teknisen kunnan sekä asiakkaiden toiminnallisten tarpeiden perusteella. Kaupungin oman palvelutuotannon tilankäyttöä

keskitetään ja tilojen yhteiskäyttöä sekä käyttöastetta pyritään lisäämään. Kehittyneiden vuokrausmallien käyttöä toimitilaratkeusten ratkaisussa voidaan käyttää silloin, kun se on taloudellisesti perusteltua.

Vielä kaupungin suorassa omistuksessa olevien sote- ja pelastuslaitoskiinteistöjen myyntiprosesseja jatketaan vaikeutuneesta markkinatilanteesta huolimatta. Tämä ei koske koulu- tai monitoimitalojen ym. yhteydessä olevia hyvinvointialueen käytössä olevia oppilas- tai terveydenhuollon tiloja, koska näissä kiinteistöjen pääkäyttötarkoitus liittyy kaupungin omaan toimintaan.

Kiinteistökannan salkutuksen D-salkun kiinteistöjen myyntejä ja purkamisia jatketaan suunnitellusti.

Tilakannasta tyhjäksi jääneille laajoja korjauksia vaativille C- ja D-salkun kohteille, joille ei ole löydetty muuta käyttöä ja niitä ole voitu myydä eikä niitä ole suojeltu, haetaan purkulupaa.

Talorakennuksen investointihankkeiden kustannusohjausta kehitetään tulevaisuudessa hankesuunnittelu- vaiheessa.

Vuonna 2024 investointihankkeista valmistuvat Ahtialan koulun laajennus sekä imagorakennuksista Lahden kylän koulurakennuksen perusparannus. Vuokrahankkeista valmistuu Harjukadun uudet nuorisopalvelujen tilat.

Toiminnan painopistealueet

Investointiohjelman rinnalla rakennuskannan kunnossapito-ohjelmalla varmistetaan toimenpiteiden kattavuus, oikea-aikaisuus ja laajuus. Kiinteistöjen ylläpitoa sekä kiinteistö- ja käyttäjäpalvelujen hankintaa ja sopimuksen aikaista toimintaa kehitetään ja tehostetaan jatkuvasti.

Imagorakennusten osalta kohteiden kunnostusohjelmaa jatketaan. Näiden kohteiden välttämättömien ja kiireellisten töiden kunnostusohjelma ajoittuu usealle vuodelle. Vuonna 2024 imagorakennuksista aloitetaan Tapanilan hihtomajan kunnostaminen.

Tilakeskuksen toiminnan tärkeinä painopistealueina ovat kaupungin kärkihanke hiilineutraali Lahti sekä kohoavien energiakustannusten myötä pitkäjänteiset energiansäästötoimenpiteet. Tämä näkyy investointihankkeiden ja olemassa olevan kiinteistökannan energiatehokkuus- ja ympäristöjohtamistoimenpiteissä. Tilakeskuksen kiinteistöjen pysäköintipaikkojen latausinfra rakentaminen vähintään lainsäädännön edellyttämään tasoon aloitetaan.

Tilakeskuksen taloutta kuormittavien väistötilojen määrää pyritään pitkällä aikavälillä pienentämään. Vuoden 2024 aikana väistötilojen määrä ei vähene.

Toimintasuunnitelma ja toimenpiteet omien tavoitteiden toteuttamiseksi

Tavoite/toimenpide	Arviointikriteeri/mittari	Tavoitetaso
Lahden Tilakeskuksen toiminnan vaikuttavuutta parannetaan	Vuokralaisille tehdyllä kyselyllä mitattu kokonaistyytyväisyys Lahden Tilakeskuksen toimintaan. (Asteikkona 1-4)	Kokonaistyytyväisyys vähintään 3,1 (2023: 3,1)

Toimintasuunnitelma: Asiakastyytyväisyyskysely toteutetaan loppuvuodesta 2024.

Tavoite/toimenpide	Arviointikriteeri/mittari	Tavoitetaso / lähtötaso
Korjausvelan määrä omassa rakennuskannassa	euroa/h-ala m ²	Määrä alenee (TP2022: 166 €/m ²)

Toimintasuunnitelma: Toteutumista seurataan vuosittain.

Tavoite/toimenpide	Arviointikriteeri/mittari	Tavoitetaso
Tilankäytön tehostaminen ja tilahankkeiden karsinta sekä yksityisten investointien hyödyntäminen	Tilakannasta poistuneiden huoneistoneeliöiden (m ²) määrä sekä tilakannan lisäys (m ²)	Poistumaa kertyy (myynnit, purkamiset), lähtötaso vuoden 2019 alussa 0 m ² ja vuoden 2023 lopussa yhteensä n. 122.600 m ² . Tilakannan lisäys (rakentaminen ja kaupat) on ollut vastaavana ajankohtana yhteensä 48.600 m ² .

Toimintasuunnitelma: Toteutumista seurataan vuosittain.

9. Käyttösuunnitelman liitteet

9.1. Liite 1 Lahden Tilakeskuksen talonrakennuksen työohjelma (1 000 euroa)

VUONNA 2024 TOTEUTETTAVAT TALONRAKENNUSTYÖT		8.1.2024		
	Työkohte	Valtuuston hyväksymä määräraha	Käyttösuunnitelma Rahoitus- varaus	Aika- taulu
PERUSPARANNUKSET				
KONSERNIHALLINNON HANKERYHMÄ		782		
	Konsernihallinto		782	
jatkuu	- Harjun korttelin jatkokäyttö, hankesuunnittelu		336	1-12
	- <i>Myöhemmin kohdennettavat työt</i>		446	
	Myöhemmin kohdennettavat työt, hankeryhmä yhteensä		446	
SIVISTYKSEN PALVELUALUEEN HANKERYHMÄ		12 296		
jatkuu	- Myllypohjan monitoimitalo, perusparannus		2 810	6-12
jatkuu	- Kaupunginteatterin perusparannus, hankesuunnittelu ja suunnittelun aloitus		212	1-12
jatkuu	- Pääkirjaston perusparannus, hankesuunnittelu ja suunnittelun aloitus		324	1-12
jatkuu	Päiväkotien perusparannukset		941	
jatkuu	- Renkomäen päiväkodin muutostyöt		110	1-3
	- <i>Myöhemmin kohdennettavat työt</i>		831	
	Urheilukeskuksen perusparannukset		2 518	1-12
	- Rinnekatsomon perusparannus		1 603	5-12
	- Aurinkokatsomon muutokset ja korjaukset		250	5-12
	- J-mutkan muutostyöt		141	5-12
	- <i>Myöhemmin kohdennettavat työt</i>		524	
	Palvelualueen pienet työkohteet		5 491	
jatkuu	- Kartanon (Villähteen) koulun muutostyöt		150	6-9
jatkuu	- Kartanon (Villähteen) koulun liikuntasalirakennuksen korjaus		250	1-3
jatkuu	- Ahtialan terveysaseman korjaus- ja muutostyöt		100	1-2
jatkuu	- Ahtialan koulun sisäilmakorjaukset		500	1-6
	- Nastopolin vesikatkon korjaus		1 021	5-10
	- Nastopolin toiminnalliset muutokset		80	6-8
jatkuu	- Mettiksien liikuntasalin korjaukset		900	4-12
jatkuu	- Renkomäen monitoimitalon pysäköintialue		60	1-4
	- <i>Myöhemmin kohdennettavat työt</i>		1 469	
	Myöhemmin kohdennettavat työt, toimiala yhteensä		2 824	
MUUN VUOKRAUSTOIMINNAN HANKERYHMÄ		1 750		
	- Tapanilan hiihtomaja		1 300	4-10
	- Urheilukeskuksen klubirakennus		200	4-10
	Myöhemmin kohdennettavat työt, hankeryhmä yhteensä		250	
PERUSPARANNUKSET YHTEENSÄ		14 828		
KORVAUSINVESTOINNIT				
SIVISTYKSEN PALVELUALUEEN HANKERYHMÄ		18 407		
jatkuu	- Myllypohjan monitoimitalo, uudisrakennus		6410	8-12
jatkuu	- Ahtialan koulun laajennus		2247	1-10
jatkuu	- Kaarikadun päiväkodin uudisrakennus		4502	3-12
	- Paavolan päiväkodin uudisrakennus		336	4-12
	- Mukkulun monitoimitalo, uudisrakennus		1835	1-12
jatkuu	- Kisapuiston pääkatsomorakennus		2485	1-12
	- Maauimalan uusiminen		592	1-12
	Myöhemmin kohdennettavat työt, hankeryhmä yhteensä		0	
KORVAUSINVESTOINNIT YHTEENSÄ		18 407		
KESKENERÄISET HANKKEET		1 500		

Perusparannus yhteensä	14 828
Korvausinvestoinnit yhteensä	18 407
Keskeneräiset yhteensä	1 500
TALONRAKENNUS YHTEENSÄ	34 735

9.2. Liite 2 Osamäärärahat yksiköittäin

Osamäärärahat (määrärahat ja tuloarviot) jaetaan käyttösuunnitelmassa kustannuspaikkatasoille sitovuustasojen sisällä. Osamäärärahoja voidaan käyttösuunnitelmavuoden aikana siirtää ilman toimielinkäsittelyä kustannuspaikkojen välillä niin, että muutos ei vaikuta sitovuustason määrärahoihin. Lahden Tilakeskuksen tuloslaskelma on esitetty käyttösuunnitelmassa ao. taseyksikön kohdalla.

9.2.1. Konsernipalvelut-vastuualue

	Toimintatuotot	Toimintakulut	Toimintakate
Sitova määräraha ja tuloarvio	7 666 700	48 053 300	-40 386 600
TU10101001 Kaupunginvaltuusto ja kaupunginhallitus	0	21 647 800	-21 647 800
101010010 Kaupunginvaltuusto		1 050 400	
101010012 Kaupunginhallitus		2 540 500	
101010016 Konserni- ja tilajaosto		56 900	
101010017 Elinvoima- ja työllisyysjaosto		53 000	
101010018 Sisäinen tarkastus		118 700	
101010020 Kh:n käytävissä olevat määrärahat		2 324 900	
101010021 Kaupunkitasoiset yhteiskustannukset		13 250 600	
Tasausmaksu 7,1 milj. euroa			
Osuus verotuskustannuksiin 1,4 milj.euroa			
Vanhat eläkkeet -0,3 milj. euroa			
101010023 Jäsenmaksut		2 124 000	
101010024 Toimikunnat		88 000	
101010026 Ystävyysskaupunkiasiat		40 800	
TU10101003 Viestintä	0	2 577 400	-2 577 400
101010030 Viestintä		2 577 400	
TU10101090 Vahinkorahasto	0	52 000	-52 000
101010900 Vahinkorahasto		52 000	
TU10101600 Vaalit	400 000	819 500	-419 500
101016001 Eduskuntavaalit		0	
101016004 Keskusvaalilautakunta		37 300	
TU10101200 Konsernijohto ja omistajaohjaus	0	2 661 400	-2 661 400
101012000 Konsernijohto		234 900	
101012015 Omistajaohjaus		301 700	
101012019 Konsernipalvelujen yhteiskustannukset		2 124 800	
TU10101202 Talouspalvelut	27 500	2 471 200	-2 443 700
101012008 Rahoituspalvelut		499 500	
101012009 Taloussuunnittelu		520 200	
101012010 Talouspalvelut		334 600	
101012100 Controllervalvelut		763 800	
101012120 Hankintapalvelut		353 100	
TU10101203 Henkilöstöpalvelut	855 000	5 586 900	-4 731 900
101012030 Henkilöstöpalvelut		2 642 000	
101012032 Palvelussuhdepalvelut		270 700	
101012040 Rekrytointi ja osaamisen kehittäminen		358 300	
101012050 Henkilöstön työterveydenhuolto		1 750 000	
101012055 Henkilöstöjärjestöt		255 600	
101012060 Työhyvinvointivaltuudet		310 300	
TU10101204 Kehityspalvelut	236 200	9 644 700	-9 408 500
101012020 Kehityspalvelut		1 016 100	
101012021 Tietohallinto		5 862 100	
101012022 Tilasto- ja tietopalvelut		410 100	
101012023 Strategiatyö		50 000	
101012210 Palvelutori	199 500	1 784 700	
101012220 Lahti-Piste	30 400	521 700	

		Toimintatuotot	Toimintakulut	Toimintakate
TU10101207	Kaupunginkanslia	0	1 890 400	-1 890 400
101012070	Kaupunginkanslia		165 200	
101012071	Asiakirjahallinto ja arkistotoimi		761 300	
101012075	Hallintopalvelut		963 900	
TU10101208	Lakipalvelut	0	497 100	-497 100
101012002	Lakipalvelut		497 100	
TU10101700	Korvaukset konserniyhtiöiltä	6 148 000	204 900	5 943 100
101017000	Korvaukset konserniyhtiöiltä		204 900	

9.2.2. Elinvoima- ja työllisyyspalvelut -vastuualue

Elinvoimapalvelut

		Toimintatuotot	Toimintakulut	Toimintakate
Sitova toimintakate		2 375 500	13 131 000	-10 755 500
TU10101400	Elinkeinotoimi	0	2 614 000	-2 614 000
101014000	LADEC Oy		1 873 000	
101014001	Lahti region Oy		541 000	
101014002	Yrityspalveluseteli		200 000	
TU10101401	Korkeakoulutoiminta	0	2 110 000	-2 110 000
101014012	Kesäyliopistoyhdistys		110 000	
101014015	LUT-yliopisto		1 000 000	
101014016	Helsingin yliopisto		1 000 000	
TU10101403	Strategiset kehittämiskohteet	1 448 000	5 799 800	-4 351 800
101014036	Muut strategiset kehittämiskohteet		1 740 000	
101014037	Eteläisen Päijät-Hämeen maaseudun kehitt		34 600	
101014038	Lahti City		63 000	
101014039	Sisäiset projektit		2 356 300	
101014040	Tapahtumien tukeminen		1 605 900	
TU10101410	Muut EVP-palvelut	0	1 560 200	-1 560 200
101014100	Yht.palvelut yhteiskustannukset		1 056 200	
101014105	Ympäristökehitys		504 000	
TU10101420	Maahanmuuttotyö	927 500	1 047 000	-119 500
101014201	Kotouttaminen		758 900	
101014202	Alueellinen integraatiopalvelupiste		288 100	

Työllisyyspalvelut

		Toimintatuotot	Toimintakulut	Toimintakate
Sitova toimintakate		1 688 400	27 262 100	-25 573 700
TU10101900	TP Työllisyyspalvelut	443 500	2 937 100	-2 493 600
101019000	TP työllisyyspalvelut		2 292 000	
101019001	TP Sisäiset projektit		645 100	
		Toimintatuotot	Toimintakulut	Toimintakate
TU10101910	TP Kokeilutoimisto	1 182 000	3 804 000	-2 622 000
101019120	TP Yhteiset tukipalvelut		251 300	
101019121	TP Nuorten palkkatukityöllistäminen		991 000	
101019122	TP Velvoitetyöllistäminen		909 900	
101019123	TP Palkkatukityöllistäminen		887 400	
101019141	TP Kesätyöt		194 400	
101019142	TP Kesätyösetelit		270 000	
101019143	TP Lahti-lisät		300 000	
TU10101950	TP Asiakaspalvelut	62 900	20 521 000	-20 458 100
101019500	TP Asiakaspalvelut		955 500	
101019501	TP Työmarkkinatuen kuntaosuus		16 000 000	
101019502	TP Yhteistyöprojektit		300 000	
101019503	TP Alkupalvelut		679 600	
101019521	TP Monialaiset palvelut		1 159 900	
101019540	TP Nuorten palvelut		572 600	
101019560	TP Aikuisten palvelu		503 800	
101019580	TP Vieraskielisten palvelut		349 600	

9.2.3. Tarkastustoimi

		Toimintatuotot	Toimintakulut	Toimintakate
Sitova määräraha ja tuloarvio		0	390 600	-390 600
TU10101100	Tarkastustoimi	0	390 600	-390 600
101011000	Tarkastustoimisto		229 700	
101011001	Tarkastuslautakunta		100 900	
101011002	Tilintarkastus		60 000	

9.2.4. Käyttöomaisuuden myyntivoitot ja -tappiot

		Toimintatuotot	Toimintakulut	Toimintakate
Ei kaupunginvaltuustoon nähden sitova		2 120 000	0	2 120 000
TU10101800	Maa-alueiden myyntivoitot ja -tappiot	2 120 000	0	2 120 000
101018000	Maa-alueiden myyntitappiot		0	
TU10101802	Muun käyttöomaisuuden myyntivoitot ja -tappiot	0	0	0
101018020	Muun käyttöomaisuuden myyntitappiot		0	

9.3. Liite 3 Laskentatunnisteet ja hyväksyjät

Käyttösuunnitelmassa päätetyistä hyväksymisoikeuksien muutoksista päätetään erikseen vuoden aikana tai ne ovat voimassa seuraavan vuoden käyttösuunnitelman hyväksymiseen asti.

9.3.1. Lahden kaupunki, yleiset osat

Tulos-yksikkö	Kustannuspaikka	Sisäinen tilaus / Tarkennus prr-osa	Hyväksyjä	Varahyväksyjä
Lahti				
Talousarvion tulos- ja rahoitusaskelmaosa				
-	Verotulot		Talousjohtaja	Konsernipalvelujohtaja
-	Valtionosuudet		Talousjohtaja	Konsernipalvelujohtaja
-	Korkotulot ja -menot		Konsernipalvelujohtaja	Rahoituspäällikkö
-	Muut rahoitustulot ja -menot		Konsernipalvelujohtaja	Rahoituspäällikkö
-	Antolainat		Konsernipalvelujohtaja	Rahoituspäällikkö
-	Lainojen lyhennykset		Konsernipalvelujohtaja	Rahoituspäällikkö
-	Lainanotto		Konsernipalvelujohtaja	Rahoituspäällikkö
Talousarvion investointiosa				
-	Arvopaperit		Konsernipalvelujohtaja	Talousjohtaja
-	ICT-investoinnit		Tietohallintojohtaja	IT-controller
Pankkitapahtumien allekirjotus oikeudet				
-	-		Konsernipalvelujohtaja	-
-	-		Talousjohtaja	-
-	-		Rahoituspäällikkö	-
-	-		Laskentapäällikkö	-
-	-		Henkilöstöjohtaja	-
-	-		Kehittämisjohtaja	-
-	-		Rahoitussuunnittelija	-
-	-		Rahoitusassistentit	-
-	-		Hallintojohtaja	-
-	-		Lakiasianjohtaja	-
Koko kaupunkia koskien				
-	Tilitoimiston kirjanpitiöviennit/muistiot	Provincia Oy:n laatimat kaupungin kirjanpitiöviennit koskevat muistiot	Controller	Controller
-	Alle 50 euron yksikkökohtaisesti olevat vakiokorvaukset perintäkuluista ja perintäkukulaskut	Tositteet lähetetään infokiertoon palvelualueille (taloustiimi 20.6.2013 § 4 Prienten perintäkukulaskujen hyväksyntä)	Talousjohtaja	Rahoituspäällikkö
-	Lahden kaupungin palkkoihin liittyvät tilitykset, kuten VaEL-, ay- ja KuEL-tilitykset, ulosotot sekä maksuääräyspalkat	-	Provincia Oy:n kirjanpidon ja palkkahallinnon hyväksymisoikeudet omaavat vastuuhenkilöt	-

9.3.2. Konsernihallinnon palvelualue

Tulos-yksikkö	Kustannuspaikka	Sisäinen tilaus / Tarkennus prr-osa	Hyväksyjä	Varahyväksyjä
Konsernihallinnon palvelualue				
Talousarvion investointiosa				
-	Investointeihin ja irtaimen omaisuuteen liittyvät kirjaukset		Konsernipalvelujohtaja	Talousjohtaja
Koko konsernihallinnon palvelualueita koskien				
-	Sisäiset tositteet	Oman vastuuyksikön osalta kaupungin sisäiset tositteet	Taloussihteeri	Taloussihteeri
-	Kaikki palvelualueen tulo- ja menotositteet		Konsernipalvelujohtaja	Talousjohtaja

9.3.3. Konsernipalvelut-vastuualue

Tulos-yksikkö	Kustannuspaikka	Sisäinen tilaus / Tarkennus prr-osa	Hyväksyjä	Varahyväksyjä
Konsernipalvelut-vastuualue				
Talousarvion investointiosa				
-	Investointeihin ja irtaimen omaisuuteen liittyvät kirjaukset		Konsernipalvelujohtaja	Talousjohtaja
Koko konsernipalveluja koskien				
-	Tasetileihin liittyvät kirjaukset/kohdistukset		Talousjohtaja	Konsernipalvelujohtaja
-	Kaikki vastuualueen tulo- ja menotositteet		Konsernipalvelujohtaja	Talousjohtaja

Tulos-yksikkö	Kustannuspaikka	Sisäinen tilaus / Tarkennus pr-r-osa	Hyväksyjä	Varahyväksyjä
10101001	Kaupunginvaltuusto ja kaupunginhallitus			
	101010010 Kaupunginvaltuusto		Konsernipalvelujohtaja	Hallintojohtaja
		Kaupunginvaltuuston puhelinlaskut	Hallintojohtaja	Konsernipalvelujohtaja
		Kaupunginvaltuuston ravitsemispalvelut	Hallintojohtaja	Konsernipalvelujohtaja
		Kaupunginvaltuuston pysäköintimaksut	Hallintojohtaja	Konsernipalvelujohtaja
		Kaupunginvaltuuston IT-leasingvuokrat	Hallintojohtaja	Konsernipalvelujohtaja
	101010012 Kaupunginhallitus		Konsernipalvelujohtaja	Hallintojohtaja
		Kaupunginhallituksen avustukset	Konsernipalvelujohtaja	Talousjohtaja
		Kaupunginhallituksen puheenjohtajan tehtävään liittyvät laskut	Hallintojohtaja	Lakiasianjohtaja
		Kaupunginhallituksen puhelinlaskut	Hallintojohtaja	Konsernipalvelujohtaja
		Kaupunginhallituksen ravitsemispalvelut	Hallintojohtaja	Konsernipalvelujohtaja
		Kaupunginhallituksen pysäköintimaksut	Hallintojohtaja	Konsernipalvelujohtaja
		Kaupunginhallituksen IT-leasingvuokrat	Hallintojohtaja	Konsernipalvelujohtaja
		101010001 Mainos- ja markkinointikulut	Kaupunginjohtaja	Hallintojohtaja
		101010002 Luottamushenk ansionmenetykset	Hallintojohtaja	Konsernipalvelujohtaja
		101010006 Kaupunginjohtajan tehtävään liittyvät laskut	Kh:n puheenjohtaja	Kh:n I varapuheenjohtaja
	101010016 Konserni- ja tilajaosto		Konsernipalvelujohtaja	Hallintojohtaja
	101010017 Elinvoima- ja työllisyysjaosto		Elinvoimajohtaja	Hallintojohtaja
	101010018 Sisäinen tarkastus		Kaupunginjohtaja	Konsernipalvelujohtaja
	101010020 Kh:n käytettävissä olevat määrärahat		Konsernipalvelujohtaja	Hallintojohtaja
	101010021 Kaupunkitasoiset yhteiskustannukset		Talousjohtaja	Konsernipalvelujohtaja
	101010023 Jäsenmaksut		Talousjohtaja	Konsernipalvelujohtaja
	101010024 Toimikunnat		Konsernipalvelujohtaja	Hallintojohtaja
	101010026 Ystävyyssuhteiden kassat		Konsernipalvelujohtaja	Hallintojohtaja
10101003	Viestintä			
	101010030 Viestintä		Viestintäjohtaja	Viestintäpäällikkö
		Viestintäjohtajan tehtävään liittyvät laskut	Kaupunginjohtaja	Konsernipalvelujohtaja
10101090	Vahinkorahasto			
	101010900 Vahinkorahasto		Konsernipalvelujohtaja	Talousjohtaja
10101600	Vaalit			
	101016000 Kunnallisvaalit		Keskusvaalilautakunnan sihteeri	Keskusvaalilautakunnan puheenjohtaja
	101016001 Eduskuntavaalit		Keskusvaalilautakunnan sihteeri	Keskusvaalilautakunnan puheenjohtaja
	101016002 EU-vaalit		Keskusvaalilautakunnan sihteeri	Keskusvaalilautakunnan puheenjohtaja
	101016003 Presidentinvaalit		Keskusvaalilautakunnan sihteeri	Keskusvaalilautakunnan puheenjohtaja
	101016004 Keskusvaalilautakunta		Keskusvaalilautakunnan sihteeri	Keskusvaalilautakunnan puheenjohtaja
	101016005 Aluevaalit		Keskusvaalilautakunnan sihteeri	Keskusvaalilautakunnan puheenjohtaja
10101200	Konsernijohto ja omistajaohjaus			
	101012000 Konsernijohto		Konsernipalvelujohtaja	Talousjohtaja
		Konsernipalvelujohtajan tehtävään liittyvät laskut	Kaupunginjohtaja	Kehittämisjohtaja
	101012015 Omistajaohjaus		Konsernipalvelujohtaja	Lakiasianjohtaja
	101012019 Konsernipalvelujen yhteiskustannukset		Talousjohtaja	Konsernipalvelujohtaja
10101202	Talouspalvelut			
	101012010 Talouspalvelut		Talousjohtaja	Laskentapäällikkö, rahoituspäällikkö, johtava controller
		Talousjohtajan tehtävään liittyvät laskut	Konsernipalvelujohtaja	Kehittämisjohtaja
	101012008 Rahoituspalvelut		Rahoituspäällikkö	Rahoitussuunnittelija
		Rahoituspäällikön tehtävään liittyvät laskut	Talousjohtaja	Konsernipalvelujohtaja
	101012009 Taloussuunnittelu		Laskentapäällikkö	Controller
		Laskentapäällikön tehtävään liittyvät laskut	Talousjohtaja	Konsernipalvelujohtaja
	101012100 Controllerpalvelut		Johtava controller	Controller
		Johtavan controllerin tehtävään liittyvät laskut	Talousjohtaja	Konsernipalvelujohtaja
	101012120 Hankintapalvelut		Hankintapäällikkö	Talousjohtaja
		Hankintapäällikön tehtävään liittyvät laskut	Talousjohtaja	Konsernipalvelujohtaja
10101203	Henkilöstöpalvelut			
	101012030 Henkilöstöpalvelut		Henkilöstöjohtaja	Palvelussuhdepäällikkö
		Henkilöstöjohtajan tehtävään liittyvät laskut	Konsernipalvelujohtaja	Kehittämisjohtaja
	101012032 Palvelussuhdepalvelut		Henkilöstöjohtaja	Palvelussuhdepäällikkö
	101012040 Rekrytointi ja osaamisen kehittäminen (ent. Henkilöstön koulutus)		Henkilöstöjohtaja	Palvelussuhdepäällikkö
	101012050 Henkilöstön työterveydenhuolto		Henkilöstöjohtaja	Työhyvinvointipäällikkö
	101012055 Henkilöstöjärjestöt		Henkilöstöjohtaja	Palvelussuhdepäällikkö
	101012060 Työhyvinvointivaltuutetut		Henkilöstöjohtaja	Palvelussuhdepäällikkö

Tulos-yksikkö	Kustannuspaikka	Sisäinen tilaus / Tarkennus prr-osa	Hyväksyjä	Varahyväksyjä
10101204	Kehityspalvelut			
	101012020 Kehityspalvelut		Kehittämisjohtaja	Kehittämispäällikkö
		Kehittämisjohtajan tehtävään liittyvät laskut	Konsernipalvelujohtaja	Lakiasianjohtaja
	101012021 Tietohallinto		Tietohallintojohtaja	IT-controller, pääsuunnittelija
		Tietohallintojohtajan tehtävään liittyvät laskut	Kehittämisjohtaja	Konsernipalvelujohtaja
	101012022 Tilasto- ja tietopalvelut		Kehittämispäällikkö	Kehittämisjohtaja
		Kehittämispäällikön tehtävään liittyvät laskut	Kehittämisjohtaja	Konsernipalvelujohtaja
	101012023 Strategiatyö		Kehittämisjohtaja	Kehittämispäällikkö
10101221	Palvelutori			
	101012210 Palvelutori		Palvelutoripäällikkö	Kehittämisjohtaja
		Palvelutoripäällikön tehtävään liittyvät laskut	Kehittämisjohtaja	Konsernipalvelujohtaja
10101222	Lahti-Piste			
	101012220 Lahti-Piste		Asiakaspalvelupäällikkö	Kehittämisjohtaja
		Asiakaspalvelupäällikön tehtävään liittyvät laskut	Kehittämisjohtaja	Konsernipalvelujohtaja
10101207	Kaupunginkanslia			
	101012070 Kaupunginkanslia		Hallintojohtaja	Hallintopäällikkö
		Hallintojohtajan tehtävään liittyvät laskut	Konsernipalvelujohtaja	Kehittämisjohtaja
	101012071 Asiakirjahallinto ja arkistotoimi		Hallintojohtaja	Hallintopäällikkö
	101012075 Hallintopalvelut		Hallintojohtaja	Hallintopäällikkö
10101208	Lakipalvelut			
	101012002 Lakipalvelut		Lakiasianjohtaja	Juristi
		Lakiasianjohtajan tehtävään liittyvät laskut	Konsernipalvelujohtaja	Kehittämisjohtaja
10101700	Korvaukset konserniyhtiöiltä			
	101017000 Korvaukset konserniyhtiöiltä		Konsernipalvelujohtaja	Talusojohtaja

9.3.4. Elinvoima- ja työllisyyspalvelut -vastuualue

Tulos-yksikkö	Kustannuspaikka	Sisäinen tilaus / Tarkennus prr-osa	Hyväksyjä	Varahyväksyjä
Elinvoima- ja työllisyyspalvelut -vastuualue				
-	Koko elinvoima- ja työllisyyspalveluja koskien			
	- Investointeihin liittyvät kirjaukset		Elinvoimajohtaja	Kehitysjohtaja, työllisyyspalvelujohtaja
	- Kaikki vastuualueen tulo- ja menotositteet		Elinvoimajohtaja	Kehitysjohtaja, työllisyyspalvelujohtaja
10101400	Elinkeinoitoimi			
	101014000 Lahden seudun kehitys LADEC Oy		Elinvoimajohtaja	Kehitysjohtaja, elinkeinopäällikkö
	101014001 Lahti Region Oy		Elinvoimajohtaja	Kehitysjohtaja, elinkeinopäällikkö
	101014002 Yrityspalveluseteli		Elinvoimajohtaja	Kehitysjohtaja, elinkeinopäällikkö
10101401	Korkeakoulutolminta			
	101014012 Kesäyliopistoyhdistys		Elinvoimajohtaja	Kehitysjohtaja, elinkeinopäällikkö
	101014015 LUT-yliopisto		Elinvoimajohtaja	Kehitysjohtaja, elinkeinopäällikkö
	101014016 Helsingin yliopisto		Elinvoimajohtaja	Kehitysjohtaja, elinkeinopäällikkö
10101403	Strategiset kehittämisskohteet			
	101014036 Muut strategiset kehittämisskohteet		Elinvoimajohtaja	Kehitysjohtaja, elinkeinopäällikkö
	101014037 Eteläisen Päijät-Hämeen maaseudun kehittäminen (ETPÄHÄ)		Elinvoimajohtaja	Kehitysjohtaja, elinkeinopäällikkö
	101014038 Lahti City		Elinvoimajohtaja	Kehitysjohtaja
	101014039 Sisäiset projektit		Elinvoimajohtaja	Kehitysjohtaja, elinkeinopäällikkö
		K-1010-140040 EU, CANEMURE	Ympäristöjohtaja	Elinvoimajohtaja, kehitysjohtaja
		K-1010-140048 GoGreenRoutes	Ympäristöjohtaja	Elinvoimajohtaja, kehitysjohtaja
		K-1010-140055 CAMPAIGNers	Ympäristöjohtaja	Elinvoimajohtaja, kehitysjohtaja
		K-1010-140058 Kaupunkien missio Lahdessa	Ympäristöjohtaja	Elinvoimajohtaja, kehitysjohtaja
		K-1010-140059 Ilmastobudjetti	Ympäristöjohtaja	Elinvoimajohtaja, kehitysjohtaja
		K-1010-140060 Kuntanielu	Ympäristöjohtaja	Elinvoimajohtaja, kehitysjohtaja
		K-1010-140063 CITYSYSTEM	Ympäristöjohtaja	Elinvoimajohtaja, kehitysjohtaja
		K-1010-140066 Lahti Living Lab - luontopositiivinen elämä	Ympäristöjohtaja	Elinvoimajohtaja, kehitysjohtaja
		K-1010-140069 Systemic change towards sustainable commuting in Lahti	Ympäristöjohtaja	Elinvoimajohtaja, kehitysjohtaja
		K-1010-140070 StoPWA (Stormwater purification with construction and demolition waste)	Ympäristöjohtaja	Elinvoimajohtaja, kehitysjohtaja
		K-1010-140072 Maistuva ilmastoruoka	Ympäristöjohtaja	Elinvoimajohtaja, kehitysjohtaja
	101014040 Tapahtumien tukeminen		Elinvoimajohtaja	Tapahtumapäällikkö, kehitysjohtaja

Tulos-yksikkö	Kustannuspaikka	Sisäinen tilaus / Tarkennus prr-osa	Hyväksyjä	Varahyväksyjä
10101410	Muut EVP-palvelut			
101014100	Yht.palvelut yhteiskustannukset		Elinvoimajohtaja	Kehitysjohtaja, elinkeinopäällikkö
		Elinvoimajohtajan henkilökohtaiset laskut	Konsernipalvelujohtaja	Kehittämisjohtaja
101014105	Ympäristökehitys		Ympäristöjohtaja	Elinvoimajohtaja, kehitysjohtaja
		Ympäristöjohtajan henkilökohtaiset laskut	Elinvoimajohtaja	Kehitysjohtaja
10101420	Maahanmuuttotyö			
101014201	Kotouttaminen		Kansainvälisen osaamisen päällikkö	Elinvoimajohtaja, kehitysjohtaja
		Kansainvälisen osaamisen päällikön henkilökohtaiset laskut	Elinvoimajohtaja	Kehitysjohtaja
101014202	Alueellinen integraatiopalvelupiste		Kansainvälisen osaamisen päällikkö	Elinvoimajohtaja, kehitysjohtaja
10101900	TP Työllisyyspalvelut			
101019000	TP Työllisyyspalvelut		Työllisyyspalvelujohtaja	Palvelupäällikkö, kehityspäällikkö
		Työllisyyspalvelujohtajan henkilökohtaiset laskut	Elinvoimajohtaja	Konsernipalvelujohtaja
101019001	TP Sisäiset projektit		Työllisyyspalvelujohtaja	Palvelupäällikkö, kehityspäällikkö
10101910	TP Kokelutoimisto			
101019120	TP Yhteiset tukipalvelut		Työllisyyspalvelujohtaja	Palvelupäällikkö, kehityspäällikkö
101019121	TP Nuorten palkkatukityöllistäminen		Palvelupäällikkö	Nuorisotoimenjohtaja
101019122	TP Velvoitetuoyllistäminen		Työllisyyspalvelujohtaja	Palvelupäällikkö, kehityspäällikkö
101019123	TP Palkkatukityöllistäminen		Työllisyyspalvelujohtaja	Palvelupäällikkö, kehityspäällikkö
101019141	TP Kesätyöt		Työllisyyspalvelujohtaja	Palvelupäällikkö, kehityspäällikkö
101019142	TP Kesätyösetelit		Työllisyyspalvelujohtaja	Palvelupäällikkö, kehityspäällikkö
101019143	TP Lahti-lisät		Työllisyyspalvelujohtaja	Palvelupäällikkö, kehityspäällikkö
10101950	TP Asiakaspalvelut			
101019500	TP Asiakaspalvelut		Työllisyyspalvelujohtaja	Palvelupäällikkö, kehityspäällikkö
101019501	TP Työmarkkinatuen kuntaosuus		Työllisyyspalvelujohtaja	Palvelupäällikkö, kehityspäällikkö
101019502	TP Yhteistyöprojektit		Työllisyyspalvelujohtaja	Palvelupäällikkö, kehityspäällikkö
101019503	TP Alkupalvelut		Työllisyyspalvelujohtaja	Palvelupäällikkö, kehityspäällikkö
101019521	TP Monialaiset palvelut		Työllisyyspalvelujohtaja	Palvelupäällikkö, kehityspäällikkö
101019540	TP Nuorten palvelut		Työllisyyspalvelujohtaja	Palvelupäällikkö, kehityspäällikkö
101019560	TP Aikuisten palvelut		Työllisyyspalvelujohtaja	Palvelupäällikkö, kehityspäällikkö
101019580	TP Vieraskielisten palvelut		Työllisyyspalvelujohtaja	Palvelupäällikkö, kehityspäällikkö

9.3.5. Tarkastustoimi

Tulos-yksikkö	Kustannuspaikka	Sisäinen tilaus / Tarkennus prr-osa	Hyväksyjä	Varahyväksyjä
Tarkastustoimi				
10101100	Tarkastustoimi			
101011000	Tarkastustoimisto		Tarkastusjohtaja	Tarkastaja, konsernipalvelujohtaja, kaupunginjohtaja
		Tarkastusjohtajan tehtävään liittyvät laskut	Tarkastuslautakunnan puheenjohtaja	Kaupunginjohtaja, konsernipalvelujohtaja
101011001	Tarkastuslautakunta		Tarkastusjohtaja	Tarkastaja, konsernipalvelujohtaja, kaupunginjohtaja
101011002	Tiilitarkastus		Tarkastusjohtaja	Tarkastaja, konsernipalvelujohtaja, kaupunginjohtaja

9.3.6. Käyttöomaisuuden myynti

Tulos-yksikkö	Kustannuspaikka	Sisäinen tilaus / Tarkennus prr-osa	Hyväksyjä	Varahyväksyjä
Käyttöomaisuuden myyntivoitot ja -tapplot				
10101800	Maa-alueiden myyntivoitot ja -tapplot			
101018000	Maa-alueiden myyntitapplot		Konsernipalvelujohtaja	Talousjohtaja
10101801	Rakennusten myyntivoitot ja -tapplot			
101018010	Rakennusten myyntitapplot		Konsernipalvelujohtaja	Talousjohtaja
10101802	Muun käyttöomaisuuden myyntivoitot ja -tapplot			
101018020	Muun käyttöomaisuuden myyntitapplot		Konsernipalvelujohtaja	Talousjohtaja

9.3.7. Ostot hyvinvointiyhtymältä

Tulos-yksikkö	Kustannuspaikka	Sisäinen tilaus / Tarkennus prr-osa	Hyväksyjä	Varahyväksyjä
Ostot hyvinvointiyhtymältä				
10103999	Sosiaali- ja terveydenhuolto, ostopalvelu			
101039990	Sosiaali- ja terveyspalvelut		Talousjohtaja	Laskentapäällikkö

9.3.8. Lahden Tilakeskus -taseyksikkö

Tulos-yksikkö	Kustannuspaikka	Sisäinen tilaus / Tarkennus pr-osa	Hyväksyjä	Varahyväksyjä
Lahden Tilakeskus -taseyksikkö				
Koko Lahden Tilakeskusta koskien				
-	-	Kaikki vastuualueen tulo- ja menotositteet	Toimitilajohtaja	Rakennuttajapäällikkö, kiinteistöaloussuunnittelija
10208610	Tilahallinto			
	Tilahallinto			
	102099000	Tilahallinto	Kiinteistöaloussuunnittelija	Kiinteistöpäällikkö
		Kiinteistöaloussuunnittelijan tehtävään liittyvät laskut	Toimitilajohtaja	Rakennuttajapäällikkö
		Kiinteistöpäällikön tehtävään liittyvät laskut	Toimitilajohtaja	Rakennuttajapäällikkö
		Toimitilajohtajan tehtävään liittyvät laskut	Konsernipalvelujohtaja	Kehittämisjohtaja, talousjohtaja
10208620	Kiinteistöjen erillispalvelut			
	Erilliskustannukset			
	102006100	Valvontakamerat	Kiinteistöpäällikkö	Sähkötekniikko
	102006110	Laskutettavat valvontakamerat	Kiinteistöpäällikkö	Sähkötekniikko
	102006300	Esco-hanke	Kiinteistöpäällikkö	Kiinteistöaloussuunnittelija
	102006400	Ajanseuranta (timecon yp)	Kiinteistöpäällikkö	Sähkötekniikko
10208630	Rakennusten ylläpito			
	Pääomakustannukset (poisto ja korko)			
	102000100	Poistot	Kiinteistöaloussuunnittelija	Kiinteistöpäällikkö
	102000200	Lainojen korkomenot	Kiinteistöaloussuunnittelija	Kiinteistöpäällikkö
	102000300	Myyntitappiot (poistoero, varaukset, rahastot)	Kiinteistöaloussuunnittelija	Kiinteistöpäällikkö
	Isännöinti			
	102001000	Muut isännöinnin kustannukset	Kiinteistöaloussuunnittelija	Kiinteistöpäällikkö
	102001100	Vakuutukset	Kiinteistöaloussuunnittelija	Kiinteistöpäällikkö
	102001500	Vartiointi	Kiinteistöpäällikkö	Kiinteistöaloussuunnittelija
	102001600	Siivous	Kiinteistöpäällikkö	Kiinteistöaloussuunnittelija
	102002600	Kulutusseuranta	Kiinteistöpäällikkö	Kiinteistöaloussuunnittelija
	102002700	Vesi ja jätevesi	Kiinteistöaloussuunnittelija	Kiinteistöpäällikkö
	102002800	Lämpö	Kiinteistöaloussuunnittelija	Kiinteistöpäällikkö
	102002900	Sähkö	Kiinteistöaloussuunnittelija	Kiinteistöpäällikkö
	Vuokramenot			
	102001200	Ulkoiset vuokramenot	Toimitilajohtaja	Tilapalvelupäällikkö
	102001300	Maanvuokrat (sisäiset)	Kiinteistöaloussuunnittelija	Tilapalvelupäällikkö
	Rakennusten kunnossapito			
	102009010	Rakennuttajan kustannukset	Kiinteistöpäällikkö	Tilapalvelupäällikkö
	102009020	Kunto- ja sisäilmatutkimukset	Kiinteistöpäällikkö	Tilapalvelupäällikkö
	102009030	Tietojärjestelmät	Kiinteistöpäällikkö	Tilapalvelupäällikkö
	102009100	Kunnossapito, oma tuotanto	Kiinteistöpäällikkö	Tilapalvelupäällikkö
	102009410	Ikkunat	Kiinteistöpäällikkö	Tilapalvelupäällikkö
	102009430	Lukitustyöt	Kunnossapidon asiantuntija	Kiinteistöpäällikkö
	102009521	Rakennustekniset työt	Kunnossapidon asiantuntija	Kiinteistöpäällikkö
	102009522	Maalaustyöt	Kiinteistöpäällikkö	Tilapalvelupäällikkö
	102009523	Matto- ja lattiapinnoitustyöt	Kiinteistöpäällikkö	Tilapalvelupäällikkö
	102009524	Saumaustyöt	Kiinteistöpäällikkö	Tilapalvelupäällikkö
	102009551	Pelti- ja metallityöt	Kiinteistöpäällikkö	Tilapalvelupäällikkö
	102009560	Asfalttityöt	Kiinteistöpäällikkö	Tilapalvelupäällikkö
	102009610	Kalusteet, laitteet ja koneet	Kiinteistöpäällikkö	Tilapalvelupäällikkö
	102009620	Keittiölaitehankinnat (ktalous)	Kiinteistöpäällikkö	Tilapalvelupäällikkö
	102009710	Lämpö- ja vesilaitteet	Kiinteistöpäällikkö	Tilapalvelupäällikkö
	102009720	Ilmastointilaitteet	Kiinteistöpäällikkö	Tilapalvelupäällikkö
	102009721	Rakennusautomaatio	Kiinteistöpäällikkö	Tilapalvelupäällikkö
	102009722	Ilmanvaihtokanavien nouhaus	Kiinteistöpäällikkö	Tilapalvelupäällikkö
	102009723	Sprinklerihuollot	Kiinteistöpäällikkö	Tilapalvelupäällikkö
	102009724	Palohuollot	Kunnossapidon asiantuntija	Kiinteistöpäällikkö
	102009730	Sähkötyöt	Kunnossapidon asiantuntija	Kiinteistöpäällikkö
	102009758	Ilkivalta	Kiinteistöpäällikkö	Tilapalvelupäällikkö
	102009759	Graffitien poisto	Kiinteistöpäällikkö	Tilapalvelupäällikkö
	102009980	Muut työt ja hankinnat, rakennussivous	Kiinteistöpäällikkö	Tilapalvelupäällikkö
	102009981	Ulkovarusteet	Kiinteistöpäällikkö	Tilapalvelupäällikkö

Tulos-yksikkö	Kustannuspaikka	Sisäinen tilaus / Tarkennus pr-r-osa	Hyväksyjä	Varahyväksyjä
Ohjelmoitu kunnossapito				
102009011	Rakennuttajan kustannukset		Kiinteistöpäällikkö	Tilapalvelupäällikkö
102009910	Suunnittelu- ja tutkimukset		Kiinteistöpäällikkö	Tilapalvelupäällikkö
102009920	Rakennustekniset työt		Kiinteistöpäällikkö	Tilapalvelupäällikkö
102009921	Maalaustyöt		Kiinteistöpäällikkö	Tilapalvelupäällikkö
102009923	Saumaustyöt		Kiinteistöpäällikkö	Tilapalvelupäällikkö
102009924	Pelti- ja metallityöt		Kiinteistöpäällikkö	Tilapalvelupäällikkö
102009925	Asfalttityöt		Kiinteistöpäällikkö	Tilapalvelupäällikkö
102009926	Ikkunat		Kiinteistöpäällikkö	Tilapalvelupäällikkö
102009927	Lukitustyöt		Kiinteistöpäällikkö	Tilapalvelupäällikkö
102009928	Matto- ja lattiapinnoitustyöt		Kiinteistöpäällikkö	Tilapalvelupäällikkö
102009929	Ilmanvaihtotyöt		Kiinteistöpäällikkö	Tilapalvelupäällikkö
102009931	Putkityöt		Kiinteistöpäällikkö	Tilapalvelupäällikkö
102009933	Rakennusautomaatio		Kiinteistöpäällikkö	Tilapalvelupäällikkö
102009934	Ilmanvaihtokanavien nouhaus		Kiinteistöpäällikkö	Tilapalvelupäällikkö
102009935	Sprinklerihuollot		Kiinteistöpäällikkö	Tilapalvelupäällikkö
102009936	Palohuollot		Kiinteistöpäällikkö	Tilapalvelupäällikkö
102009940	Sähkötyöt		Kiinteistöpäällikkö	Tilapalvelupäällikkö
102009950	Muut urakat		Kiinteistöpäällikkö	Tilapalvelupäällikkö
Laitahuolto				
102005400	Palohuollot		Kiinteistöpäällikkö	Tilapalvelupäällikkö
102005450	Sprinklerihuollot		Kiinteistöpäällikkö	Tilapalvelupäällikkö
102005600	Kylmäkone- ja jäähytysuollot		Kiinteistöpäällikkö	Tilapalvelupäällikkö
102005700	Hissihuollot		Kiinteistöpäällikkö	Tilapalvelupäällikkö
102005910	Keittiölaitehuollot		Kunnossapidon asiantuntija	Kiinteistöpäällikkö
102005920	Keittiön kylmälaitetyöt		Kiinteistöpäällikkö	Tilapalvelupäällikkö
102005930	Rakennusautomaatio		Kiinteistöpäällikkö	Tilapalvelupäällikkö
102005940	IV-huollot, myös suodattimet		Kiinteistöpäällikkö	Tilapalvelupäällikkö
102005950	LV-huollot		Kiinteistöpäällikkö	Tilapalvelupäällikkö
102005960	Sähkölaitehuollot		Kunnossapidon asiantuntija	Kiinteistöpäällikkö
Jätehuolto				
102007500	Jätehuolto		Kiinteistöpäällikkö	Tilapalvelupäällikkö
102007550	Kaivojen tyhjennykset		Kiinteistöpäällikkö	Tilapalvelupäällikkö
Kiinteistönhoito				
102001700	Kiinteistönhoito, sopimusperusteiset		Kunnossapidon asiantuntija	Kiinteistöpäällikkö
102001720	Kiinteistönhoito, lisätyöt		Kunnossapidon asiantuntija	Kiinteistöpäällikkö
102001750	Kiinteistönhoito, oma tuotanto		Kiinteistöpäällikkö	Tilapalvelupäällikkö
102001710	Lumityöt		Kiinteistöpäällikkö	Tilapalvelupäällikkö
102001800	Vahtimestaripalvelut		Kiinteistöpäällikkö	Tilapalvelupäällikkö
102001900	Ulkoalueiden hoito		Kiinteistöpäällikkö	Tilapalvelupäällikkö
102001910	Ulkovarusteet		Kiinteistöpäällikkö	Tilapalvelupäällikkö
Tilajärjestelyt				
102009810	Rakennusaputyöt, muutot ja siirrot, rakennussiivous		Kiinteistöpäällikkö	Tilapalvelupäällikkö
102009820	Purkutyöt		Kiinteistöpäällikkö	Tilapalvelupäällikkö
Projektit				
102009012	Rakennuttajan kustannukset		Kiinteistöpäällikkö	Tilapalvelupäällikkö
102009912	Suunnittelu- ja tutkimukset		Kiinteistöpäällikkö	Tilapalvelupäällikkö
102009922	Rakennustekniset työt		Kiinteistöpäällikkö	Tilapalvelupäällikkö
102009937	Rakennusten purku		Kiinteistöpäällikkö	Tilapalvelupäällikkö
102009938	Putkityöt		Kiinteistöpäällikkö	Tilapalvelupäällikkö
102009939	Ilmanvaihtotyöt		Kiinteistöpäällikkö	Tilapalvelupäällikkö
102009941	Rakennusautomaatio		Kiinteistöpäällikkö	Tilapalvelupäällikkö
102009942	Sähkötyöt		Kiinteistöpäällikkö	Tilapalvelupäällikkö
102009952	Muut urakat		Kiinteistöpäällikkö	Tilapalvelupäällikkö
102001202	Väliaikaistilojen vuokrat		Tilapalvelupäällikkö	Kiinteistöpäällikkö
102006666	Sisäiset ostot		Kiinteistöpäällikkö	Tilapalvelupäällikkö
102009941	Rakennusautomaatio		Kiinteistöpäällikkö	Tilapalvelupäällikkö
102009942	Sähkötyöt		Kiinteistöpäällikkö	Tilapalvelupäällikkö
102009952	Muut urakat		Kiinteistöpäällikkö	Tilapalvelupäällikkö
102001202	Väliaikaistilojen vuokrat		Tilapalvelupäällikkö	Kiinteistöpäällikkö
102006666	Sisäiset ostot		Kiinteistöpäällikkö	Tilapalvelupäällikkö

Tulos-yksikkö	Kustannuspaikka	Sisäinen tilaus / Tarkennus pr-r-osa		Hyväksyjä	Varahyväksyjä
10209999	Talonrakennus				
	Talonrakennus				
	102099999 Talonrakennus	T-1020-xxxxx	Kaikki investointikohteet	Rakennuttajapäällikkö	Projektipäällikkö
		T-1020-101002	Kaupungintalon perusparannus	Projektipäällikkö	Rakennuttajapäällikkö
		T-1020-591057	Renkomäki pk muutostyöt ja piha	Projektipäällikkö	Rakennuttajapäällikkö
		T-1020-551031	Ahtialan koulun sisäilmakorjaukset	Projektipäällikkö	Rakennuttajapäällikkö
		T-1020-551032	Ahtialan terveysaseman korjaus ja muutostyöt	Projektipäällikkö	Rakennuttajapäällikkö
		T-1020-591055	Mettis liikuntasalin rakenteiden perusparannus	Projektipäällikkö	Rakennuttajapäällikkö
		T-1020-591050	Renkomäen monitoimitalon pysäköintialue	Projektipäällikkö	Rakennuttajapäällikkö
		T-1020-591058	Villälteen koulun muutostyöt	Projektipäällikkö	Rakennuttajapäällikkö
		T-1020-561005	Pääkirjaston perusparannuksen hankesuunnittelu	Projektipäällikkö	Rakennuttajapäällikkö
		T-1020-901022	Lahden kylän kansakoulun korjaus	Rakennuttajapäällikkö	Projektipäällikkö
		T-1020-901023	Tapanilan hiihtomajan korjaukset	Rakennuttajapäällikkö	Projektipäällikkö
		T-1020-552018	Myllypohjan monitoimitalo	Projektipäällikkö	Rakennuttajapäällikkö
		T-1020-552019	Kaarikadun pk uudisrakennus	Projektipäällikkö	Rakennuttajapäällikkö
		T-1020-591053	Kisapuiston pääkatsomorakennus	Projektipäällikkö	Rakennuttajapäällikkö
		T-1020-552030	Ahtialan koulun laajennus	Rakennuttajapäällikkö	Projektipäällikkö
		T-1020-552031	Mukkulan monitoimitalon hankesuunnittelu	Projektipäällikkö	Rakennuttajapäällikkö
		T-1020-591062	Villälteen koulun liikuntasalirak korjaustyöt	Projektipäällikkö	Rakennuttajapäällikkö
		T-1020-552003	Rakokiven monitoimitalon jälkityöt	Projektipäällikkö	Rakennuttajapäällikkö
		T-1020-101004	Harjun korttelin jatkokäyttö	Projektipäällikkö	Rakennuttajapäällikkö
		T-1020-571029	Rinnekatson perusparannus	Projektipäällikkö	Rakennuttajapäällikkö
		T-1020-571030	Aurinkokatsomon muutokset ja korjaukset	Projektipäällikkö	Rakennuttajapäällikkö
		T-1020-571031	J-mutkan muutostyöt	Projektipäällikkö	Rakennuttajapäällikkö
		T-1020-551033	Nastopolin vesikatkon korjaus	Projektipäällikkö	Rakennuttajapäällikkö
		T-1020-551034	Nastopolin toiminnalliset muutokset	Projektipäällikkö	Rakennuttajapäällikkö
		T-1020-901028	Urheilukeskuksen klubirakennus	Rakennuttajapäällikkö	Projektipäällikkö
		T-1020-552032	Paavolan päiväkodin uudisrakennus	Projektipäällikkö	Rakennuttajapäällikkö
		T-1020-552033	Maa-uimalan uusiminen	Projektipäällikkö	Rakennuttajapäällikkö
		T-1020-591060	Kaupunginteatterin perusparannuksen hankesuunnittelu	Projektipäällikkö	Rakennuttajapäällikkö
		T-1020-551027	Myllypohjan monitoimitalo, perusparannus	Projektipäällikkö	Rakennuttajapäällikkö
	Irtain omaisuus				
-	Irtaimen omaisuuden hankinnat	I-1020-xxxxx	Irtaimen hankinnat, keittiölaiteinvestoinnit	Kiinteistöpäällikkö	Tilapalvelupäällikkö