

**Lahti**



# **Kaupunkiympäristön palvelualueen käyttösuunnitelma vuodelle 2024**

Lahden seudun joukkoliikennelautakunta 23.1.2024

Kaupunkiympäristölautakunta 25.1.2024

# Sisällys

<b>1. Johdanto</b>	<b>3</b>
1.1. Lahden kaupungin toiminnan ja talouden tasapaino-ohjelma vuosille 2024–2027	3
1.2. Viranhaltijapäätösten nähtävillä pitäminen	4
1.3. Kokousaikataulu	5
1.4. Organisaatio	6
<b>2. Kaupunkiympäristön palvelualue</b>	<b>7</b>
2.1. Määrärahataulukko	7
2.2. Toiminnan painopistealueet	7
2.3. Henkilöstö	8
<b>3. Strategia ja toiminnalliset tavoitteet</b>	<b>9</b>
3.1. Kaupunkiympäristön palvelualueen vuoden 2024 kärkitoimenpiteet	9
<b>4. Palvelualueen yhteiskustannukset</b>	<b>17</b>
4.1. Määrärahataulukko	17
4.2. Toiminnan kuvaus	17
<b>5. Kaupunkisuunnittelu, kaupunkitekniikka ja rakennus- ja ympäristövalvonta vastualueet yhteensä</b>	<b>18</b>
5.1. Määrärahataulukko	18
5.2. Kaupunkitekniikka	18
5.2.1. Toiminnan kuvaus / Toiminta-ajatus	18
5.2.2. Toimintaympäristö ja sen muutokset	18
5.2.3. Toiminnan painopistealueet	18
5.3. Kaupunkisuunnittelu	19
5.3.1. Toiminnan kuvaus	19
5.3.2. Toimintaympäristö ja sen muutokset	19
5.3.3. Toiminnan painopistealueet	19
5.3.4. Erityiset määrärahavaraukset	20
5.4. Rakennus- ja ympäristövalvonta	20
5.4.1. Toiminnan kuvaus	20
5.4.2. Toimintaympäristö ja sen muutokset	20
5.4.3. Toiminnan painopistealueet	21
<b>6. Joukkoliikenne</b>	<b>22</b>
6.1. Määrärahataulukko	22
6.2. Toiminnan kuvaus	22
6.3. Toimintaympäristö ja sen muutokset	22
6.4. Toiminnan painopistealueet	23
<b>7. Investoinnit</b>	<b>24</b>
7.1. Kiinteä omaisuus	24
7.2. Julkinen käyttöomaisuus	24
7.3. Irtain omaisuus	24
<b>8. Käyttösuunnitelman liitteet</b>	<b>25</b>
Liite 1. Osamäärärahat yksiköittäin	25
Liite 2. Tositteiden hyväksyjät	29
Liite 3. Tositteiden hyväksyjät joukkoliikenne	32
Liite 4. Keskeiset kaupunkitekniikan työkohteet ja kaupunki-infran investointien suunnittelukohteet	33
Liite 5. Ulkovaistuksen rakennuskohteet 2024	39
Liite 6. Liikenne- ja viherympäristösuunnittelun työohjelma, käyttötalous	43
Liite 7. Kaavoituksen työohjelma	45

## 1. Johdanto

Kunnan taloudenhoitoa ja sen järjestämistä ohjaavat kuntalain 13. luku, kirjanpitolaki ja -asetus, kirjanpitolautakunnan ja sen kuntajaoston antamat ohjeet, julkisen hallinnon suositus (JHS) 199 kunnan talousarviosta ja taloussuunnitelmasta sekä Lahden kaupungin hallintosääntö (säädöskokoelma) ja toimintasäännöt.

Kuntalain 110 §:n mukaan kunnan toiminnassa ja taloudenhoidossa on noudatettava talousarviota. Lahden kaupungin organisaatio jakautuu konsernihallinnon, sivistyksen ja kaupunkiympäristön palvelualueisiin, jotka kaikki toimielimien vastavat osaltaan siitä, että kaupunginvaltuuston 27.11.2023 (§ 122) hyväksymässä talousarviossa vuodelle 2024 asetetut taloudelliset sekä toiminnalliset tavoitteet toteutuvat. Talousarvioon tehtävistä muutoksista päättää valtuusto.

Hyväksytyt talousarvion perusteella palvelualueet ja niihin sisältyvät taseyksiköt laativat hallintosäännön (§ 37) ja kaupunginhallituksen 4.12.2023 (§ 406) hyväksymän toimeenpano-ohjeen mukaisesti käyttösuunnitelmat, joissa jaetaan hyväksytyyn talousarvioon perustuen määrärahat ja tuloarviot käyttötarkoitusten mukaisesti sekä asetetaan tarkennettuja tavoitteita.

Käyttösuunnitelmissa tulee huomioida toiminnan ja talouden tasapaino-ohjelma vuosille 2024–2027, kaupunkitasoiset sitovat tavoitteet sekä henkilöstösuunnittelu. Osana käyttösuunnitelmia päätetään tositteiden hyväksyjät. Lisäksi voidaan päättää toistuvaisavustuksista tai muista erityisistä määrärahavaruuksista. Avustuksien osalta on otettava huomioon EU:n valtiontukisäännöstö. Käyttösuunnitelmat hyväksytetään toimielimissä 31.1.2024 mennessä ja ne toimivat pohjana talousarvion seurannassa ja raportoinnissa. Lautakunnille raportoidaan määrärahojen käytöstä vähintään neljännesvuosittain (Q1, Q2, Q3) ja jaostoille puolivuositain (Q2). Puolivuotisselvityksessä (Q2) esitetään myös strategian kärkihankkeiden eli toiminnallisten tavoitteiden toteutuminen.

Lahden kaupungin talousarvion 2024 toimeenpano-ohjeiden mukaisesti on valmisteltu palvelualuekohtaiset käyttösuunnitelmat, jotka viedään toimielimiin päätettäväksi seuraavasti:

- konsernipalvelut-vastuualueen käyttösuunnitelman hyväksyy kaupunginhallitus
- elinvoima- ja työllisyyspalvelut-vastuualueen käyttösuunnitelman hyväksyy elinvoima- ja työllisyysjaosto
- Lahden Tilakeskus -taseyksikön käyttösuunnitelman hyväksyy konserni- ja tilajaosto, joka päättää samalla talousarviossa hyväksytyjen investointien kohdentamisesta (työohjelma)
- tarkastustoimen käyttösuunnitelman hyväksyy tarkastuslautakunta
- sivistyksen palvelualueen käyttösuunnitelman hyväksyy omien vastuualueidensa osalta
  - sivistyslautakunta (palvelualueen yhteiskustannukset, lasten ja nuorten kasvun vastuualue sekä osallisuuden ja tiedon vastuualueen osalta palveluyksiköt: lukiokoulutuspalvelut ja Wellamo-opisto)
  - hyvinvoinnin ja vapaa-ajan lautakunta (liikunnan ja kulttuurin vastuualue sisältäen Lahden kaupunginorkesterin ja Lahden kaupunginteatterin sekä osallisuuden ja tiedon vastuualueen osalta palveluyksiköt: kirjasto- ja tietopalvelut ja osallisuus ja hyvinvointipalvelut)
- kaupunkiympäristön palvelualueen käyttösuunnitelman hyväksyy omien vastuualueidensa osalta
  - kaupunkiympäristölautakunta (palvelualueen yhteiskustannukset, kaupunkitekniikka, kaupunkisuunnittelu sekä rakennus- ja ympäristövalvonta)
  - Lahden seudun joukkoliikennelautakunta (joukkoliikenne).

### 1.1. Lahden kaupungin toiminnan ja talouden tasapaino-ohjelma vuosille 2024–2027

Kaupunginvaltuusto päätti 28.11.2022 § 127 käynnistää parlamentaarisen valmistelun talouden tasapaino-ohjelman laatimiseksi vuosille 2024–2026. Ohjelmassa huomioidaan valtuuston vuonna 2021 asettaman parlamentaarisen ryhmän valmistelemat ja kaupunginhallituksen 16.1.2023 § 14 päättämät periaatelinjaukset.

Kaupunginhallituksen 30.1.2023 § 38 nimeämä parlamentaarinen työryhmä on valmistellut ohjelman ja 5.10.2023 kokouksessaan päättänyt esittämään Lahden kaupungin toiminnan ja talouden tasapainottamista 50 milj. eurolla vuosina 2024–2027. Kaupunginhallitus hyväksyi parlamentaarisen työryhmän esityksen 6.11.2023 § 376.

Talouden tasapaino-ohjelmassa menojen kasvun hidastumiseen kohdennetaan 9,5 milj. euron tavoite, josta konsernihallinnon palvelualueelle kohdennetaan 2,6 milj. euroa ja sivistyksen palvelualueelle 4,9 milj. euroa. Toimin-

tatulojen kasvun odotusta lisätään 0,5 milj. euroa, jolloin kaupunkiympäristön palvelualueelle asetetaan 2,5 milj. euron nettomääräinen toimintamenojen kasvun hidastumisen ja tulojen kasvun tavoite.

Tavoitteena on palvelualueiden toiminnan nykytason (ns. M-tason) säilyttäminen, joka tarkoittaa edellä mainittujen menojen kasvun hidastamisen toimenpiteiden korvaamista ensisijaisesti tuloja kasvattamalla. Menojen kasvun hidastamisen tavoitteisiin palataan ohjelman aikana vuosina 2024–2027, mikäli tulo-odotukset eivät toteudu.

Kaupungin kasvua ja elinvoimaa vahvistavilla toimenpiteillä tavoitellaan työttömyydestä aiheutuvien menojen alenemista yhteensä 5,0 milj. eurolla ja strategian mukaisten elinvoimatoimenpiteiden odotetaan lisäävän 5,0 milj. eurolla verotulojen kasvua yli sen, mitä yleinen talouden kehitys vaikuttaa verotulokehitykseen. Kaupungin hallussa olevan yhtiövarallisuuden ja muun omaisuuden tuoton pysyvälle lisäykselle asetetaan vähintään 30 milj. euron tavoite.

Mikäli yhtiövarallisuuden ja muun varallisuuden tuottotavoite ylittyy, voidaan tuoton ylityksellä kattaa keskeisimpien palvelujen menojen kustannusten nousun leikkauspainetta. Varallisuuden myynnistä saatuja myyntituloja ei käytetä käyttötalousmenojen katteeksi, ainoastaan varallisuuden tuottoa.

Toiminnan ja talouden tasapaino-ohjelman toimenpiteiden laadinta ja toteutus on ensisijaisesti palvelualueiden vastuulla, ja ne kuvaavat käyttösuunnitelmassa ohjelman toteutusta vuonna 2024. Ohjelman etenemisestä raportoidaan kaupunginhallitukselle vuosineljänneksittäin ja samalla arvioidaan mahdollisia toimintaympäristön muutoksia.

## 1.2. Viranhaltijapäätösten nähtävillä pitäminen

Kaupungin kuulutukset julkaistaan sähköisinä kaupungin yleisessä tietoverkossa [www.lahti.fi](http://www.lahti.fi) > Ajankohtaista > Kuulutukset.

Viranhaltijapäätökset pidetään yleisesti nähtävillä Lahden kaupungin yleisessä tietoverkossa [www.lahti.fi](http://www.lahti.fi), mikäli asianomainen viranomainen katsoo sen tarpeelliseksi eikä salassapittoa koskevista säännöksistä muuta johdu.

## 1.3. Kokousaikataulu

Vuoden aikana päivitettävä kokousaikataulu:

- Lahden kaupungin sisäisessä tietoverkossa Tietoa meistä > Päätöksenteko > Toimielimet ja päätöksenteko > Kaupunkitasoinen kokousaikataulu 2024.
- Kaupungin yleisessä tietoverkossa www.lahti.fi > Kaupunki ja päätöksenteko > Päätöksenteko > Tutustu päätöksentekoon > ao. toimielin.

Kokousaikataulu v. 2024 KEVÄT

15.12.2023

TAMMIKUU		HELMIKUU		MAALISKUU		HUHTIKUU		Toukokuu		KESÄKUU	
1Ma	Uudemmuuempäivä	1To	JÄTE	1Pe		1Ma	2: Pääntäpäivä	1Ke	Yappu	1La	
2Ti		2Pe		2La		2Ti	KTJ, ETJ	2To		2Su	
3Ke		3La		3Su		3Ke		3Pe		3Ma	KH
4To		4Su		4Ma	KH	4To		4La		4Ti	KH Itakoulu, RYLL
5Pe		5Ma	KH	5Ti		5Pe		5Su		5Ke	Pjtmk, KV-info
6La	Loppipäivä	6Ti	RYLL	6Ke	Pjtmk, KV-info ja kyselytunti	6La		6Ma	TARKLA, KTJ, ETJ	6To	JÄTE, kump.pöyd. kaikki TA-sem.
7Su		7Ke	kump.pöyd. pohjoinen, keskusta	7To		7Su		7Ti		7Pe	
8Ma		8To	kump.pöyd.itä, etelä	8Pe		8Ma	TARKLA, KH	8Ke		8La	
9Ti	KH-kok., KH,KYLA,HYVLA Itakoulu	9Pe		9La		9Ti	kump.pöyd.itä, etelä	9To	Helatorstai	9Su	
10Ke		10La		10Su		10Ke	Pjtmk, KV-info	10Pe		10Ma	KH, KV
11To		11Su		11Ma	KH, KV	11To	kump.pöyd. pohjoinen, keskusta	11La		11Ti	SIVLA, VN
12Pe		12Ma	KTJ, ETJ	12Ti	TARKLA, SIVLA	12Pe		12Su		12Ma	HYVLA, KYLA
13La		13Ti	SIVLA, JOLI	13Ke		13La		13Ma	KH	13To	
14Su		14Ke	KYLA	14To		14Su		14Ti	VN, RYLL	14Pe	
15Ma	KH	15To	HYVLA	15Ti		15Ma	KH, KV	15Ke	Pjtmk, KV-info ja kyselytunti	15La	
16Ti	SIVLA-sem., VN, RYLL	15Pe		16To		16Ti	RYLL	16To		16Su	
17Ke	HYVLA-sem., KYLA-sem.	17La		17Su		17Ke		17Pe		17Ma	KTJ, (KH), ETJ
18To	JOLI-sem.	18Su		18Ma	KTJ, ETJ	18To	KV-seminaari, JÄTE	18La		18Ti	
19Ma		19Ma	KH	19Ti	VN, RYLL, HYVLA	19Ma	KV-seminaari	19Su		19Ke	
20La		20Ti	TARKLA, VN, WOJK,	20Ke	KYLA	20La		20Ma	KH, KV	20To	
21Su		21Ke	KH Itakoulu	21To	KH Itakoulu	21Su		21Ti	SIVLA, JOLI	21Pe	juhannusaatto
22Ma	KTJ, ETJ	22To		22Pe		22Ma	KH	22Ke	KYLA	22La	juhannuspäivä
23Ti	TARKLA, SIVLA, JOLI	23Pe		23La		23Ti	TARKLA, SIVLA, JOLI, VN	23To	HYVLA	23Ma	
24Ke	Pjtmk, KV-info	24La		24Su		24Ke	HYVLA, KYLA	24Pe		24Ma	
25To	HYVLA, KYLA	25Ma		25Ti	KH	25To	KH Itakoulu	25Su		25Ti	
26Pe		26Ma	Talvotoma	26Ti		26Pe		26Su		26Ke	
27La		27Ti		27Ke		27La		27Ma	KH	27To	
28Su		28To		28Pe		28Su		28Ti		28Ma	
29Ma	KH, KV	29To		29Pe	Ystävänpäivä	29Ma	KH	29Ke		29Su	
30Ti	TARKLA			30La		30Ti		30To		30Ma	
31Ke	KH Itakoulu			31Su	Ystävänpäivä	31Ke		31Pe		31Ma	

KV = Kaupunginvaltuusto klo 18.00  
KV-info = Kaupunginvaltuustoinfo klo 16.30  
KH = Kaupunginhallitus klo 15.30 (valtuustopäivä klo 14.30)  
KH Itakoulu = klo 17.00  
KTJ = Konserni- ja tilajaosto klo 13.00  
ETJ = Elinvoima- ja työllisyysjaosto klo 15.00  
Pjtmk = Valtuustoryhmien puheenjohtajatoimikunta klo 14.30

WOJK = Wellamo-opiston johtokunta klo 16.30, jollei toisin ilmoiteta  
SIVLA, HYVLA = Sivistyksen palvelualueen lautakunnat klo 16.00, jollei toisin ilmoiteta.  
KYLA, RYLL, JÄTE, JOLI = Kaupunkiympäristön palvelualueen lautakunnat klo 16.00 jollei toisin ilmoiteta.  
TARKLA = Tarkastuslautakunta klo 9.00, jollei toisin ilmoiteta.

VN = Vanhusneuvosto klo 10.00, jollei toisin ilmoiteta.  
VMN = Vammaisneuvosto klo 16.30, jollei toisin ilmoiteta

Vki, pyhä tai muu vapaapäivä  
Koulujen talviloma, vko 9

Kokousaikataulu v. 2024 SYKSY

HEINÄKUU		ELOKUU		SYYSKUU		LOKAKUU		MARRASKUU		JULIUKUU	
1Ma		1To		1Su		1Ti	kump.pöyd. pohjoinen, keskusta	1Pe		1Su	
2Ti		2Pe		2Ma	KH, KV	2Ke	Pjtmk, KV-info	2La		2Ma	KH
3Ke		3La		3Ti	RYLL, SIVLA-sem.	3To	kump.pöyd.itä, etelä	3Su		3Ti	
4To		4Su		4Ke	HYVLA-sem., KYLA-sem.	4Pe		4Ma	KH-TA + KH	4Ke	Pjtmk, KV-info
5Pe		5Ma	KH	5To		5La		5Ti	KH-TA, RYLL	5To	
6La		6Ti	RYLL	6Ke		6Su		6Ke	Pjtmk, KV-info ja kyselytunti	6Pe	juhannuspäivä
7Su		7Ke		7To		7Ma	KH, KV	7To		7La	
8Ma		8To		8Pe		8Ti	SIVLA, JOLI, RYLL	8Pe		8Päsu	
9Ti		9Pe		9Ma	ETJ, KTJ	9Ke	HYVLA	9La		9Ma	KH, KV
10Ke		10La		10Su	SIVLA, JOLI	10Ti	JÄTE	10Su		10Ti	SIVLA, RYLL
11To		11Su		11Ma	HYVLA, KYLA	11Pe		11Ma	KH, KV	11Ke	
12Pe		12Ma	ETJ, KTJ	12Ti		12La		12Ti	SIVLA, JOLI	12To	HYVLA
13La		13Ti	SIVLA	13Pe		13Su		13Ke	HYVLA, KYLA	13Pe	
14Su		14Ke	HYVLA, KYLA	14La		14Ma	ETJ, KH, KTJ	14To		14La	
15Ma		15To		15Su		15Ti	KJ TA-esitys	15Pe		15Su	
16Ti		16Pe		16Ma	KH	16Ke	KYLA	16La		16Ma	ETJ, KTJ
17Ke		17La		17Ti		17To	KV-seminaari	17Su		17Ti	
18To		18Su		18Ma		18Pe	KV-seminaari	18Ma	ETJ, KTJ	18Ke	KYLA
19Ma		19Ma	KH	19Ti		19La		19Ti		19To	
20La		20Ti		20Pe		20Su		20Ke		20Pe	
21Su		21Ke	KH Itakoulu, kump.pöyd. itä, etelä	21La		21Ma	syyslotoma	21To	JÄTE	21La	
22Ma		22To	kump.pöyd. pohjoinen, keskusta	22Su		22Ti		22Pe		22Su	
23Ti		23Pe		23Ma	KH	23Ke		23La		23Ma	
24Ke		24La		24Ti		24To		24Su		24Ti	juhannusaatto
25To		25Ma		25Ke	KH Itakoulu	25Pe		25Ma	KH, KV-TA	25Ke	juhannuspäivä
26Pe		26Ma	KH	26To		26La		26Ti		26To	Tapaninpäivä
27La		27Ti	JOLI-sem.	27Pe		27Su		27Ke	KH Itakoulu	27Pe	
28Su		28Ke	Pjtmk, KV-info ja kyselytunti	28La		28Ma	KH	28To	kump.pöyd.itä kaikki	28La	
29Ma		29To	Tal.sem. (KH,SIVLA,KYLA,RYLL,HYVLA)	29Su		29Ti		29Pe		29Su	
30Ti		30Pe		30Ma	KH	30Ke	KH Itakoulu	30La		30Ma	
31Ke		31La		31Su		31To		31Pe		31Ti	

KV = Kaupunginvaltuusto klo 18.00  
KV-info = Kaupunginvaltuustoinfo klo 16.30  
KH = Kaupunginhallitus klo 15.30 (valtuustopäivä klo 14.30)  
KH Itakoulu = klo 17.00  
ETJ = Elinvoima- ja työllisyysjaosto klo 13.00  
KTJ = Konserni- ja tilajaosto klo 15.00  
Pjtmk = Valtuustoryhmien puheenjohtajatoimikunta klo 14.30

WOJK = Wellamo-opiston johtokunta klo 16.00, jollei toisin ilmoiteta  
SIVLA, HYVLA = Sivistyksen palvelualueen lautakunnat klo 16.00, jollei toisin ilmoiteta.  
KYLA, RYLL, JÄTE, JOLI = Kaupunkiympäristön palvelualueen lautakunnat klo 16.00, jollei toisin ilmoiteta (jätelautakunta klo 16.30)  
TARKLA = Tarkastuslautakunta klo 9.00, jollei toisin ilmoiteta.

VN = Vanhusneuvosto  
VMN = Vammaisneuvosto

Vki, pyhä tai muu vapaapäivä  
Koulujen syyslooma, vko 43?

## 1.4. Organisaatio

Kaupunkiympäristön palvelualueen vastualueet ovat palvelualueen yhteiskustannukset, kaupunkitekniikka, kaupunkisuunnittelu sekä rakennus- ja ympäristövalvonta. Kaupunkisuunnittelun vastuualueelta on siirretty katu- sekä viherympäristösuunnittelun henkilöitä kaupunkitekniikan vastuualueelle 1.1.2024 alkaen ja samalla on tarkennettu vastuualueiden tehtäväjako.

Kaupunkitekniikan, kaupunkisuunnittelun sekä rakennus- ja ympäristövalvonnan vastualueet toimivat kaupunkiympäristölautakunnan alaisuudessa ja järjestävät palvelualueen vastuulla olevien tehtävien hoidon.

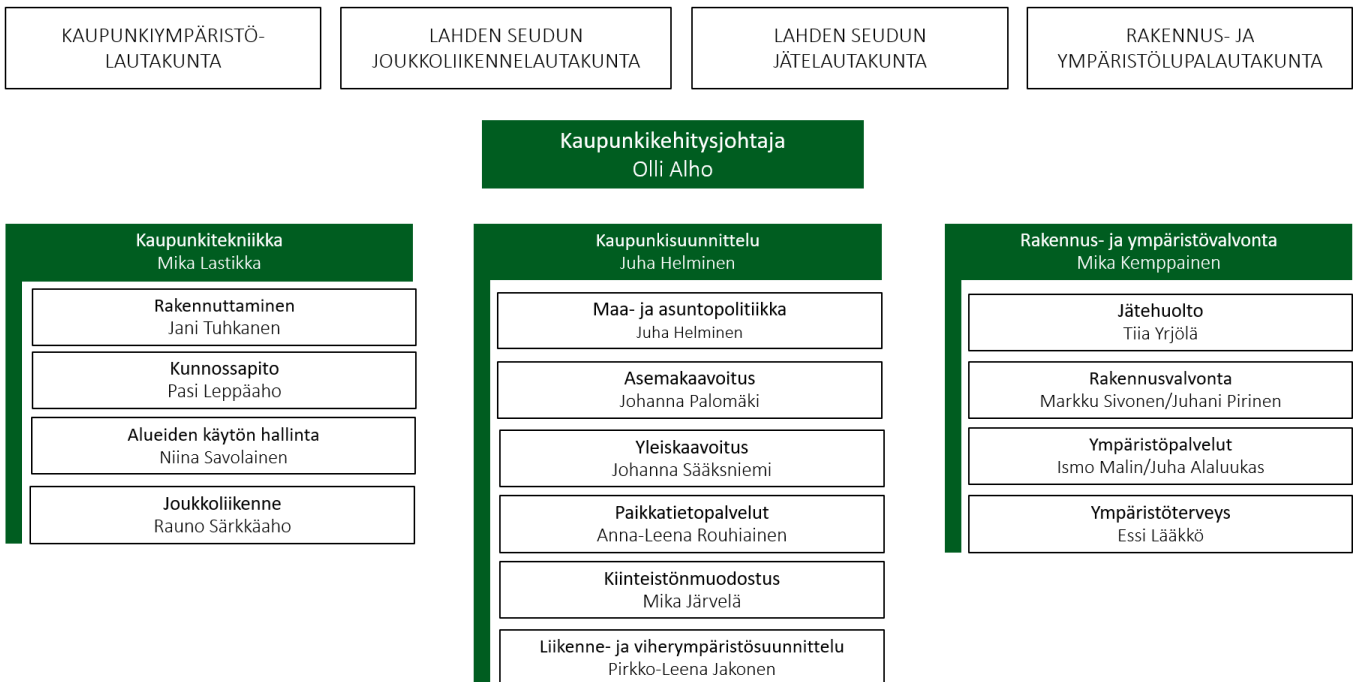
Hallintosäännön mukaan rakennus- ja ympäristövalvonnan vastuualue vastaa rakennus- ja ympäristölupalautakunnan toimialaan kuuluvien asioiden valmistelusta ja täytäntöönpanosta. Lahden seudun jätelautakunta vastaa jätehuoltoviranomaiselle ja Lahden seudun joukkoliikennelautakunta joukkoliikenneviranomaiselle kuuluvista tehtävistä.

Vastualueet vastaavat mm. kadunpidosta, yleisten alueiden rakentamisesta, ylläpidosta ja hallinnasta, liikennejärjestelmän suunnittelusta, joukkoliikenteen viranomaistehtävistä, alueiden käytön suunnittelusta ja kaavoituksesta, kiinteistönmuodostuksesta, maan hankinnasta, hallinnasta ja luovutuksesta, asuntotoimesta, paikkatietopalveluista, rakennusvalvontaviranomaiselle kuuluvista tehtävistä, jätehuoltoviranomaisen tehtävistä, ympäristöterveysvalvonnasta ja eläinlääkintähuollosta, ympäristönsuojeluviranomaisen tehtävistä, ympäristön- ja luonnon-suojelusta, vesistöjen- metsien- ja luonnonhoidosta sekä yleisesti terveellisen, viihtyisän ja ekologisesti kestävä elinympäristön turvaamisesta.

Organisaatiokaaviot kaupungin ja sen palvelualueiden osalta:

- Kaupungin yleisessä tietoverkossa [www.lahti.fi](http://www.lahti.fi) > Kaupunki ja päätöksenteko > Tietoa Lahdesta > Kaupungin organisaatio.

### KAUPUNKIYMPÄRISTÖN PALVELUALUE



## 2. Kaupunkiympäristön palvelualue

### 2.1. Määrärahataulukko

Kaupunkiympäristön palvelualue

Määrärahat	TP 2022	KS+LTA:t 2023	TA 2024 KV 27.11.2023	KS 2024 alkuperäinen	KS 2024 muutokset	KS 2024 voimassa oleva
Toimintatuotot	44 093 163	43 539 300	43 989 500	43 989 500	0	43 989 500
Valmistus omaan käyttöön	678 596	514 000	514 000	514 000	0	514 000
Toimintakulut	56 985 005	63 252 700	62 574 200	62 574 200	0	62 574 200
Toimintakate	-12 213 246	-19 199 400	-18 070 700	-18 070 700	0	-18 070 700

Kaupunkiympäristön palvelualueen toimieliminä ovat kaupunkiympäristölautakunta, rakennus- ja ympäristölupa-lautakunta, Lahden seudun jätelautakunta sekä Lahden seudun joukkoliikennelautakunta.

Lautakunnat toimivat kuntalaisten vaikutuskanavana edistään ja ohjaten lautakuntien alaisten vastuualueiden toiminnan ja tulosten laatua. Toiminnassaan lautakunnat noudattavat niissä edustettuina olevien kuntien valtuus-tojen tahtoa.

Kaikki vastuualueet toimivat kaupunkiympäristölautakunnan alaisina. Kaupunkiympäristölautakunta vastaa palvelualueen yleishallinnosta ja talousarvioesityksestä kaupunginhallitukselle sekä käyttösuunnitelman hyväksymisestä ja sen toteutumisen valvonnasta koko palvelualueen osalta Lahden seudun joukkoliikennelautakunnan alaista yksikköä ja toimintaa lukuun ottamatta.

### 2.2. Toiminnan painopistealueet

Lahden kaupungin menestyminen edellyttää elinvoimaisuuden ja yhdyskunnan näkökulmista tarkasteltuna onnistumista erityisesti kaupunkiympäristön palvelualueen vastuulla olevissa asioissa:

Vetovoimainen keskusta-alue ja viihtyisät asuin ympäristöt

- Hallitusti kasvava alue, joka houkuttelee yrityksiä ja erityisesti nuoria työikäisiä asukkaita
- Kansainvälisesti tunnettu ympäristökaupunki sekä vahva ympäristöosaamisen ja liiketoiminnan keskus
  - Tiivis kestävä kehityksen mukainen yhdyskuntarakenne sekä erinomainen julkisen liikenteen sekä kävelyn ja pyöräilyn järjestelmä.
  - Yhdyskuntarakennetta tiivistetään ja kehitetään julkisen liikenteen sekä kävelyn ja pyöräilyn ehdoilla.

## 2.3. Henkilöstö

Vuonna 2024 henkilöstöresurssien arvioidaan kasvavan 5 henkilötyövuotta verrattuna vuodelle 2023 varattuun. Henkilötyövuodet kasvavat rakennus- ja ympäristövalvonnassa sekä kaupunkisuunnittelusta siirtyä henkilöstöä kaupunkitekniikkaan.

Henkilöstösuunnitelma (palkalliset henkilötyövuodet)	TP 2022	TOT 2023	KS+LTA:t 2023	TA 2024	KS 2024 alkuperäinen	KS 2024 muutokset	KS 2024 voimassa oleva
<b>Palvelualueen yhteiskustannukset</b>	<b>1</b>	<b>1</b>	<b>1</b>	<b>1</b>	<b>1</b>	<b>0</b>	<b>1</b>
<b>Kaupunkisuunnittelu, kaupunkitekniikka sekä rakennus- ja ympäristövalvonta vastualueet</b>	<b>182</b>	<b>183</b>	<b>192</b>	<b>196</b>	<b>197</b>	<b>0</b>	<b>197</b>
Kaupunkisuunnittelu	76	75	80	80	75	0	75
Kaupunkitekniikka	40	40	40	39	45	0	45
Rakennus- ja ympäristövalvonta	66	68	72	77	77	0	77
<b>Joukkoliikenne</b>	<b>7</b>	<b>9</b>	<b>9</b>	<b>9</b>	<b>9</b>	<b>0</b>	<b>9</b>
<b>Kaupunkiympäristön palvelualue</b>	<b>190</b>	<b>193</b>	<b>202</b>	<b>206</b>	<b>207</b>	<b>0</b>	<b>207</b>

Terveysperusteisten poissaolojen vähentäminen on kaupunkitasoinen tavoite. Kaupunkiympäristön palvelualueen tavoitteena on vähentää poissaoloja 2024 aikana vähintään 1,5 päivää per henkilötyövuosi verrattuna 2023 toteutuneisiin. Tavoitteiden toteutumista seurataan aktiivisesti ja käynnistetään tarvittaessa lisää toimenpiteitä, jotta poissaoloja toteutuu enintään tavoitetason mukaisesti.

Terveysperusteiset poissaolopäivät per henkilötyövuosi	TP 2022	TOT 2023
Kaupunkisuunnittelu	12,6	12,5
Kaupunkitekniikka *	10,2	6,6
Rakennus- ja ympäristövalvonta	11,0	5,7
<b>Kaupunkiympäristön palvelualue</b>	<b>11,7</b>	<b>8,7</b>

\* Sisältää joukkoliikenteen

Lahden kaupungilla laaja työhyvinvointikysely toteutetaan joka toinen vuosi. Työhyvinvointikysely toteutettiin viimeksi vuonna 2022 ja seuraava toteutetaan alkuvuodesta 2024. Asetettujen tavoitteiden ja toimenpiteiden edistymistä on seurattu pulssikyselyillä vuoden 2023 aikana.

Työhyvinvointikyselyn tulos	TOT 2020	TOT 2022	KS 2024
Kaupunkisuunnittelu	4,13	3,92	4,10
Kaupunkitekniikka *	3,67	4,06	4,00
Rakennus- ja ympäristövalvonta	3,70	3,55	3,95
<b>Kaupunkiympäristön palvelualue</b>	<b>3,84</b>	<b>3,82</b>	<b>4,02</b>

\* Sisältää joukkoliikenteen

Yksiköt kehittävät ja ylläpitävät henkilöstön osaamista organisaatiotasoisien henkilöstö- ja koulutussuunnitelman sekä yksikkökohtaisten koulutussuunnitelmien mukaisesti. Osaamisen kehittämisen toimenpiteet kohdentuvat pääasiassa johtamistyöhön, dialogiseen työotteeseen ja vuorovaikutukseen sekä alakohtaisen ammatillisen osaamisen ylläpitämiseen ja kehittämiseen. Koulutussuunnitelmat on käsitelty yhteistoiminnassa loppuvuonna 2023.



### 3. Strategia ja toiminnalliset tavoitteet

#### 3.1. Kaupunkiympäristön palvelualueen vuoden 2024 kärkitoimenpiteet

#### KESTÄVÄSTI ELINVOIMAINEN

Lahti tarjoaa kansainvälisesti kiinnostavan toimintaympäristön älykkäiden ja kestävien ratkaisujen kehittämiseen ja liiketoimintaan

#### 1. Hiilineutraali Lahti

Palvelualueiden toimenpiteet	Lähtö / tavoitetaso	Mittari	Käyttösuunnitelman toimenpiteet	Tunnistetut riskit
<b>Edistämme uusiutuvia käyttövoimia liikenteessä (sähkö, vety, kaasua).</b> (koha+kymp)	Lähtö: Kaupungin hallinnoimassa katutilassa ei ole yhtenäistä käytäntöä latauspisteiden sijoittamisessa. Tavoite: Katutilassa toteutettava kestävien käyttövoimien lataustrategian laadinta. Kaupungin kiinteistöjen latausmahdollisuudet muille kuin autoille	Latausstrategia laadittu kyllä/ei Sähköpyörien lataus- ja säilytysmahdollisuuksien määrän kasvu	Laaditaan latausstrategia ja valitaan kaupungin ydinkeskustan alueelta kadunvarsilataukselle sopivat paikat kaupunkisuunnittelun ja kaupunkitekniikan yhteistyönä. Määritellään myös paikkoihin liittyvät ehdot ja kysytään kokemuksia kadunvarsilatauksen toteuttamisesta muista kaupungeista. Kilpailutetaan lataustoimijat. Huomioidaan Kempowerin kanssa solmitun kasvusopimuksen kirjaukset aiheesta.	Toimijat eivät tavoita julkisia pisteitä. Tekniset riskit sähköverkon saatavuuden tai muiden toiminnallisten rajoitteiden osalta.
<b>Vähäpäästöisen, esteettömän ja kilpailukyisen joukkoliikenteen kehittäminen</b> (kymp)	Tavoite: - Matkustajamäärien ja lipputulosten kasvattaminen vähintään 10% yli koronapandemiaa edeltävän tason. Lippu- ja maksujärjestelmän kehittäminen. - Lisätä päästöttömiä, vähäpäästöisiä ja esteettömiä ajoneuvoja niin Lahden sisäisessä, kuin seutuliikenteessä samalla kustannuksia laskien.	Kestävien kulkumuotojen osuus Matkamäärien kehitys Lipputulosten kehitys Linja-autojen määrä käyttövoimittain Matalan tai puolimatalan kaluston määrä	-Kehitetään joukkoliikenteen markkinointia ja markkinointiosaamista -Kehitetään palvelua ja maksamista käyttäjälähtöisesti tietoon ja palautteeseen perustuen -Sovelletun kaluston kartoitus ja kalustovaatimusten uusiminen 2024 kilpailutuksiin -Arvioidaan vyöhykeuudistuksen lipputulovaikutukset ja esitetään tarvittaessa muutoksia hinnoiteluun ja asiakasryhmiin	Taluspaineiden vaikutukset suunnitelmalliseen kehittämiseen > vaikutukset liikenteen tarjontaan ja hinnoitteluun. Seudullinen yhteinen tahotila ja resurssit. Edellytyksenä sitoutuminen nykyistä pidempiin sopimuksiin erityisesti seutuliikenteessä. Sovelletun kaluston toimittajien määrä ja toimitusajat.

<p><b>Kestävän liikku- misen vuosi 2025, valmistelu</b> (Kymp + koha + sivi)</p>	<p>Lähtö: Liikennesektorilla tarvitaan merkittäviä päästövähennyksiä. Tavoite: Ilmasto-ohjelmaan kirjattu kestävän liikkumisen vuosi valmistellaan laajassa yhteistyössä. Teema-vuonna toteutetaan erilaisia kokeiluja sekä viestintää asukkailla kestävän liikkumisen edistämiseksi</p>	<p>Suunnitellut toimenpiteet ja niiden arvioitu vaikuttavuus.</p>	<p>Tarkastellaan nopeusrajoitusten laskun ja joukkoliikennekaistojen mahdollisuutta.</p>	<p>Aikataulu, päätöksente-ko</p>
<p><b>Vauhditam- me siirtymistä kestä- vään energiaan.</b> (koha+kymp)</p>	<p>Lähtötaso: Ilmasto-ohjelma päivitetty. Päästövähennysten kiritystarve. Tavoite: Hiilineutraali Lahti 2025. Tilakeskus: Kiinteistöjen käyttämä sähkö on hiilineutraalia vuonna 2025 Kaikissa hankkeissa, missä se on taloudellisesti ja teknisesti mahdollista rakennetaan aurinkopaneelijärjestelmä. Energiatehokkuus, KETS-sopimuksen mukaiset säästötavoitteet. Laaditaan hiilineutraalin rakentamisen suunnitelma</p>	<p>Päästövähennykset Uusiutuvan energian tuotanto Energiatehokkuus 0-energiarakennusten määrä</p>	<p>Selvitämme kaavalliset edellytykset aurinkopaneelikenttien rakentamiselle yleiskaavatyön osana.  Koksikatu 8 / Ren-Gas Oy:n kaava lainvoimaiseksi keväällä 2024, mikäli ei valituksia. Edistetään kaavan toteutumista</p>	<p>Sähkön hinta</p>
<p><b>Kaupunki-infran suunnittelun sekä kaupunki-infran rakentamisen CO2- päästölaskennan kehittäminen.</b> (kymp)</p>	<p>LÄHTÖ: Käytettävää infrarakentamisen ilmastovaikutusten arviointimenetelmää ei ole määritelty ja päästölaskenta ei sisälly suunnittelutoimeksiantoihin. Infrarakentamisen vähähiilisuuden hankintakriteereitä ei ole käytössä. TAVOITE: Käytettävä infrarakentamisen ilmastovaikutusten arviointimenetelmä määritelty, päästölaskenta sisältyy kaupunki-infran suunnitteluhankkeisiin, kaupunki-infran rakentamisessa käytetään vähähiilisuuden hankintakriteereitä.</p>	<p>Infrarakentamisen ilmastovaikutusten käytettävä arviointimenetelmä määritelty (on /ei) Ilmastovaikutusten arvioinnin sisältävien kaupunki-infran suunnittelutoimeksiantojen osuus kokonaismäärästä Kaupunki-infran vähähiilisuuden hankintakriteereitä sisältävien urakkahankintojen osuus kokonaismäärästä</p>	<p>Periaatepäätös käytettävästä infrarakentamisen arviointimenetelmästä (esim. päätämme käyttää yhtäläistä menetelmää Väyläviraston kanssa) Ilmastovaikutusten arviointi sisällytetään suunnittelutoimeksiantoihin Vähähiilisuuden hankintakriteereitä sisällytetään urakkahankintoihin ja niillä on painoarvo hankinnoissa</p>	<p>Resurssit, osaaminen, suunnittelu- ja rakennuttamisvaiheen kustannusten nousu</p>

<p><b>Kaavoitamme rakennushankkeen / hankkeita, joissa yhdistämme uudella tavalla hiilineutraaliin rakentamiseen viherrakentamisen / vrt Sitran luontopositiivinen elämä –hanke ja Luontoaskel terveyteen –ohjelma.</b> (kymp)</p>	<p>Lahdessa ei vielä ole kaupunkisuunnittelussa ja kaavoituksessa käytössä viherkerrointyökalua. Kaavan ilmastovaikutusten arviointityökalu on valmistumassa AVA-hankkeessa, jossa Lahti mukana. Lahti on myös mukana hankkeessa, jossa kehitetään alueellista viherkerrointa.</p>	<p>Viherkertoimen käyttöä on pilotoitu 1-2 asemakaavahankkeessa. AVA-työkalua on hyödynnetty 1-2 asemakaavahankkeessa.</p>	<ul style="list-style-type: none"> <li>- AVA-työkalun käyttö 1-2 asemakaavan vaikutusten arvioinnissa</li> <li>- Riippuen viherkertoimen käyttöönottovalmiudesta valitsemme sopivat kaavahankkeet pilotoitavaksi</li> <li>- TY:n diplomityö viherarkkitehtuurin aihepiiristä</li> </ul> <p>Vahvistamme asiantuntijoiden osaamista, mm. kesäyliopiston koulutusohjelma keväällä 2024</p>	<p>Osaaminen. Projektien aikataulut.</p>
<p><b>Luomme maa-ainesten kiertotalouden toimintamallin periaatteet ja valmistelemme maa-ainesten kiertotaloustoiminnan palvelukokonaisuuden hankinnan.</b> (kymp)</p>	<p>LÄHTÖ: Yhteisiä toimintamallin periaatteita ei ole TAVOITE: Toimintamallin tavoitteet ja periaate määriteltä. Maa-ainesten kiertotaloustoiminnan palveluihin kilpailutettu osaava puitesopimusyhtiö. Massatietopankki otettu käyttöön.</p>	<p>Toimintamallin tavoitteet ja periaatteet dokumentoitu/ ei ole Maa-ainesten kiertotaloustoiminnan palvelukokonaisuus on/ei ole käytävissä. Massatietopankki on/ ei ole käytävissä</p>	<p>Pilotoidaan massatietopankkia. Kerätään ja tallennetaan (massatietopankkiin) kattavasti vaihtelevaa tarkentuvaa suunnitelmätietoa sekä toteumatietoa kaupunkiympäristön rakentamisessa ja kunnossapidossa syntyvistä ja tarvittavista maa-ainesten määristä ja laaduista.</p>	<p>Löytyykö yhteinen tahtotila ja sitoutuminen uuteen toimintamalliin Toimintamallin käyttöönoton kustannusvaikutukset</p>
<p><b>Edistämme asukkaiden hyvinvointia ja terveyttä luontopositiivisesti: Luontoaskel terveyteen –ohjelman toteutus (sivi+koha+kymp)</b></p>	<p>Tavoite: 1) Luontoaskel terveyteen –ohjelman toteutus etenee. 2) Seuraava kestävyystavoite luontopositiivinen kaupunki laaditaan kumppanuushankkeessa. 3) Lahden luontojalan jäljen laskentatieto ja toimenpiteet jalanjäljen pienentämiseksi. Luontopositiivisen elämän vahvistaminen. 4) Verkostojen kanssa yhteistyön tiivistäminen.</p>	<p>Yhteisten toimenpiteiden/projektien määrä. Tavoite asetettu kyllä/ei Lahtelaisten käsitys luontopositiivisesta elämästä ja siihen liittyvistä toimista.</p>	<ul style="list-style-type: none"> <li>- Osallistuminen luontoaskel terveyteen -ohjelmaan</li> <li>- Kaupunkiympäristön kehittäminen</li> <li>- Tiedon tuottaminen Transformative Cities –hankkeessa (Suomen Akatemia)</li> </ul>	<p>Sidosryhmätyötä on vaikea ennakoita. Rahoituksen puute estää toimenpiteitä.</p>
<p><b>Parannamme tapahtumien hiilineutraaliusedellytyksiä.</b> (koha+sivi+kymp)</p>	<p>Tavoite: Kehitetään tapahtumiin saapumista kestäväillä kulkumuodoilla: Aktiivinen yhteistyö LSL ja siviin yksiköt. Parannetaan tapahtumien vastuullisuutta kehittämällä neuvontaa ja ohjausta. Tapahtumien jätehuollon kehittäminen.</p>	<p>Tapahtumien hiilijalanjälkilaskuri käytössä niissä tapahtumissa, jotka saavat kaupungilta avustusta.</p>	<p>LSL:llä tapahtumalipputuotteen käyttöönottoa tapahtumiin edistetään LSL:n ja tapahtumapalveluiden toimesta</p>	<p>Monta eri tahoja toteutuksessa</p>

## 2. Osaava Lahti

Palvelualueiden toimenpiteet	Lähtö / tavoitetaso	Mittari	Käyttösuunnitelman toimenpiteet	Tunnistetut riskit
<b>Houkuttelemme uusia yrityksiä, turvaamme nykyisten yritysten laajennusmahdollisuudet ja systematisoimme kaupungin yritysyhteistyötä.</b> (Kymp + Koha)	Päivitämme kaupungin ja Ladecin www-sivut. Kriteeristön luonti kasvusopimuskumppaneiden määrittelylle. Kasvusopimus kumppaneiden kartoitus kriteeristön pohjalta. Luodaan yhteinen kumppanuussopimusmalli, joka pohjana kumppanuussopimuksille. Yhteistyö / kasvusopimusten laadinta avainyritysten kanssa. Edellyttää merkittävää työpanosta ja yhteistyötä Ladecin kanssa.	Markkinointiaineisto (www-sivut) päivitetty 2024 aikana. Kriteeristö kasvusopimuksille ja kumppanuussopimuksille laadittu. Potentiaaliset kumppanit kartoitettu. Ensimmäiset kumppanuussopimukset laadittu.	Laaditaan kriteeristö kasvu- sopimuskumppaneille. Kartoitetaan kasvu- ja kumppanuussopimusosapuolet. Laaditaan kumppanuussopimusmalli ja tehdään ensimmäiset sopimukset.	Toteuma ei täysin omissa käsisissä. Yritysyhteistyön kehittämiseksi on vuonna 2023 pyritty saamaan hankerahoitusta eri kanavista, mutta tässä ei ole onnistuttu, koska kyseessä ensisijaisesti kaupungin oman sisäisen toiminnan kehittäminen. Kaupungin omat elinkeinopalveluiden resurssit erittäin niukat (1htv) ja toiminnan kehittämiseksi olisi painetta rekrytoida vuorovaikutussuunnittelija/ kumppanuuskoordinaattori, jotta kaupungin yritysyhteistyötä saadaan vahvistettua ja kasvusopimuksissa sovittua käytännön yhteistyötä on mahdollisuus toteuttaa hyvin. Hanke edellyttää Ladecin resurssointia, jota ilman hanke ei etene.
<b>Kasvatamme ja varmistamme monipuolisen asuin- ja yritystonttitarjonnan riittävyyden pitkällä aikajänteellä</b> (Kymp)	Yritystonttitarjonnan (myös suuryritykset) kasvattaminen ja monipuolistaminen. Laaditaan 2023 laadittua elinkeinoelämän alueselvitystä hyväksi käyttäen tonttituotannon toteutusohjelma konkreetisoimaan yleiskaavan ja Asunto- ja maapoliittisia linjauksia sekä tavoitteita. Ohjelma sisältää mm. alueiden hankinta, kaavoitus ja toteutusaikataulutuksen.	Uusi henkilö palkattu vetämään projektia henkilöstösuunnitelman mukaisesti. Ohjelman teko- tavasta ja laatimishjelmistoista päätetty. Ohjelmaluonnoksen ensimmäiset versiot valmiit.	Rekrytoidaan asiantuntija ja vetämään tonttituotannon toteutusohjelman (LA-TU) laatimista. Laaditaan toteutusohjelmaluonnoksen ensimmäinen versio. Laaditaan selvitys Nastolan radanvarren yritysalueen laajentamisen edellytyksistä ja kustannuksista.	Rekrytoinnin onnistuminen. Riittävien resurssien varaaminen hankkeen valmisteluun asiantuntijoilta.
<b>Pippon alueen III-vaiheen käynnistäminen</b> (Kymp)	Alueen III-vaiheen: -asemakaavaan laadinta vähintään ehdotusvaiheeseen - esirakentamissuunnitelman laadinta kilpailutusvalmiuteen kustannusarvioineen -syntyvien maamassojen optimointi	Asemakaava lainvoimainen vuoden 2024 aikana. Esirakentamisen suunnitelmat, urakkaohjelma ja kilpailutus asiakirjat valmiit.	Laaditaan lainvoimainen asemakaava. Kilpailutetaan ja valitaan konsultti hankinta-asiakirjojen laadintaan Laaditaan esirakentamisen kilpailutusaineisto.	Mahdolliset kaava- ja konsulttien kilpailutusvaiheen valitukset. Taloudellisten resurssien riittävyys. Henkilöresurssien riittävyys.

Palvelualueiden toimenpiteet	Lähtö / tavoitetaso	Mittari	Käyttösuunnitelman toimenpiteet	Tunnistetut riskit
<b>Lahden korkeakoulukampuksen ja opiskelija-asuntojen tulevaisuuden suunnitelmien laatiminen (sijainti, investoinnit, palvelut jne.) (Koha + kymp)</b>	Lahden korkeakoulukampus sijaitsee Niemessä ja opiskelija-asumista on eri puolilla kaupunkia. Opiskelijamäärät ovat vahvassa kasvussa. On tarpeen selvittää sidosryhmäyhteistyössä, miten kampusratkaisut toteutetaan tulevaisuudessa ja miten kasvavan opiskelijamäärän asuntotarpeita palvellaan.	Kampussuunnitelma laadittu Opiskelija-asuntosuunnitelma laadittu	Tehdään sijaintivaihtoehtojen tarkastelu / skenaariot yhteistyössä korkeakoulujen kanssa ja arvioidaan niiden vaikutukset, mukaan lukien kaupunkitaloudelliset. Määritellään opiskelija-asumisen tarve ja uudisrakentamisen määrä lähivuosille.	Kampussuunnitelmiin ja asumiseen liittyen on olemassa monenlaisia toiveita ja näkökulmia. Näiden yhteensovittaminen on haastava tehtävä ja vaatii työtä ja mm. konserniyh-tiöiden ja korkeakoulujen sitoutumista. Kehittämistyötä ja mahdollisia investointeja haastaa myös kaupungin talous ja niukat resurssit.

### 3. Elävä Lahti

Palvelualueiden toimenpiteet	Lähtö / tavoitetaso	Mittari	Käyttösuunnitelman toimenpiteet	Tunnistetut riskit
<b>Kehitämme keskustaa (Kymp)</b>	LÄHTÖTASO; meiltä puuttuu rohkea, ennakkoluuloton ja pitkälle tulevaisuuteen katsova keskustan kehittämisvisio, jonka avulla myös pysymme mukana kaupunkien välisessä kilpailussa asukkaista, tunnettuudesta ja houkuttelevuudessa.  TAVOITE: Muodostamme yhdessä kaikkien kaupunkilaisten, sidosryhmien ja päättäjien kanssa kunnianhimoisen, mutta toteutuskelpoisen tavoitekuvan Lahden keskustasta. ja kehittymisen suunnista, Keskustavision 2040. Vuoden 2024 tavoitteena on Keskustavision hyväksyminen sekä vision toimenpideohjelman ja kokeiluohjelman laadinta.	Keskustavision hyväksyty poliittisesti kyllä/ei Keskustavision toimenpideohjelma valmis kyllä/ ei	Keskustavision vieminen päätöksentekoon v. 2024 alussa. Visiota toteuttavan toimenpideohjelman laatiminen ja kokeilun suunnittelu.	Päätöksenteko Toteutusohjelman taloudellinen riski. Toimintaympäristön muutos.
<b>Edistämme monitoimiareenan toteutusta (Kymp)</b>	Kartoitetaan paikka uudelle monitoimiareenalle yhteistyössä toimijoiden kanssa. Edistetään hankkeen kaavoittamista ja kaupungin osuuden toteuttamista (uimahalli) ilman kaupungin suorita investointeja. Käynnistetään investorikaritoitus yhdessä toimijoiden kanssa. Yhteistyössä Ladec.	Areenan paikan luokitseminen. Kyllä/ei Kaavaselvitykset käynnistetty. Kyllä/ei	Tehdään areenan sijaintivertailut. Laaditaan tarvittavat kaavaselvitykset. Laaditaan kaavaluonnos ja suoritetaan luonnosvaiheen kuumelminen.	Yhteisen näkemyksen löytäminen hankkeelle ja sen sijainnille mahdollisten yhteistyökumppaneiden kanssa. Ulkopuolisen investoinnin löytäminen. Toimintaympäristön muutos Taloudellinen riski

Palvelualueiden toimenpiteet	Lähtö / tavoitetaso	Mittari	Käyttösuunnitelman toimenpiteet	Tunnistetut riskit
<b>Vauhditamme hotelli-investointeja</b> (Kymp)	Lahdesta puuttuu hotellikapasiteettia erityisesti keskilaadukkaan ja korkean palvelutason hotelleista. Käynnistetään vuoden 2023 aikana laaditun hotelliselvityksen pohjalta vetovoimaisimman sijainnin kartoitus ja tutkitaan kaavalliset edellytykset hotellin toteuttamiselle kyseiselle sijainnille. Käynnistetään operaattori ja investori kartoitus. Yhteistyössä Ladec.	Hotellin toteuttamisen kaavallisten ja rakenteellisten reuna-ehtojen selvitys kyseiselle sijainnille laadittu. Kyllä/ei Operaattori- ja investori-kartoitus laadittu. Kyllä/ei	Laaditaan kaavaselvitykset Osallistetaan asianosaiset. Laaditaan kaavaluonnos ja suoritetaan luonnosvaiheen kuuleminen. Käynnistetään operaattori- ja investori-kartoitus.	Yleinen mielipide Valitukset Operaattorin ja investorin löytyminen Majoitusmarkkinan/toimintaympäristön muutos (airbnb) Taloudellinen riski

## KESTÄVÄSTI HYVINVOIVA

Lahti on kaikkien lahtelaisten kaupunki, jossa jokaisella on mahdollisuus osallistua yhteisön kehittämiseen.

### 4. Hyvinvoiva Lahti

Palvelualueiden toimenpiteet	Lähtö / tavoitetaso	Mittari	Käyttösuunnitelman toimenpiteet	Tunnistetut riskit
<b>Liikunnallisen elämäntavan edistäminen</b> (Koha + kymp + sivi)	LÄHTÖ: Lahdessa on erinomaiset mahdollisuudet liikkua ja harrastaa monipuolisesti. TAVOITE: Edistetään konkreettisin askelin liikunnallista elämäntapaa lapsista ikä-ihmisiin. Arkiliikunta lisääntyy. Suomen hallituksen Suomi liikkeelle ohjelmasta haetaan vauhtia varhaiskasvatuksen, perusopetuksen ja lukio-koulutuksen liikuntakasvatuseräohjelmiin.	Kouluterveyskysely Liikkuamisohjelma on/ei ole valmis Terveysliikuntasuosituksen mukaan liian vähän liikkuvien osuus, % Kestävien kulku- ja kulkumuotojen kulkutapaosuus %	Koulujen kestävän liikkumisen suunnitelman mallin pilotointi (Transformative Cities –hanke, SUMP)	Suurin riski on ihmisten asenne. Motivaation synnyttäminen liikunnallisen elämäntapaan on suuri haaste.
<b>Dialogitaitojen laajentaminen kuntalaisille</b> (Koha, kymp, sivi)	TAVOITE: - Kaupungin dialogiosaimisen (esim. erätauko, skidialogi) laajentaminen kuntalaisille eri kohderyhmille. - Osallisuuden kokemus kasvaa, ”tulen kuulluksi & tulen nähdyksi” - Rakentava keskustelu lisääntyy järjestöissä/kodeissa/jne.	Koulutuksiin/webinaareihin osallistuneiden, Ohjevideoiden katsomiskerrat Dialogeihin osallistuneiden lkm.	Varmistamme eri keinoin, että kaikki osallistujat pääsevät halutessaan kertomaan ajatuksensa tilaisuuksissa. Tilaisuuden jälkiviestinnän avulla osoitamme, että ajatukset on kuultu ja kerromme, miten osallisuustieto vaikuttaa suunnittelussa. Mittarina toimii palautekysely tilaisuuksien jälkeen.	Taistelu ihmisten vapaa-ajasta on armotonta ja haasteena saada kuntalaiset innostumaan. Riskinä myös lähteekö riittävä määrä kouluja mukaan.

Palvelualueiden toimenpiteet	Lähtö / tavoitetaso	Mittari	Käyttösuunnitelman toimenpiteet	Tunnistetut riskit
<b>Kunnossapitolusto Lahden karttapalveluun</b> (kymp)	Karttapalvelussa on katu- jen kunnossapitoluokat / Karttapalvelussa on katu- jen kunnossapitoluokkien lisäksi kunnossapitolu- lusto (pienellä viiveellä) omalla tasollaan (mm. Lumenpoisto, liukkauden- torjunta, hiekanpoisto, nurmenleikkaus).	Koneseurantatie- to on saatu nos- tettua Lahden karttapalve- luun 31.12.2024 mennessä.	Keväällä 2024 määrite- tään, mitä toimenpidetietoja tiedonsiirtorajapinnalta pitää löytyä ja missä muodossa sekä millä viiveel- lä tehty kunnossa-pitotyöt julkaistaan karttapalvelussa. Testataan alusta. Talvikuusi 2024-2025 tiedon julkaisu.	Koneseurantatie- to perustuu pu- helimien gps- tarkkuuteen. Tieto ei tule ole- maan kaikissa tilanteissa tark- kaa eikä tiedosta voi toistaiseksi tarkasti sanoa, auraako kalusto kevytväylää vai ajorataa. Kartalla näkyvän työläji määräytyy sen mukaan, mikä työläji koneen kuljettajalla on puhelinaplikaati- ossa päällä.
<b>Katu- ja kaupun- kivihreän laa- jempi huomioi- minen suunnitte- lussa ja infran rakentamisessa</b> (kymp)	Tavoitteena on nostaa katuvihreän huomioonot- tamisen tasoa suunnitte- lussa viheralueohjelman sekä katupuulinjauksen ja muiden ohjelmien lin- jausten mukaisesti.	Linjausten suosi- tusten mukaisten suunnitelmien valmistuminen. Kaavoituksen työohjelman rajaukset K/E	Asemakaavoituksen työohjel- makohteiden rajauksiin sisälly- tetään katualuetta kaupunki- puulinjauksen toteuttamiseksi	Kustannusvaiku- tuksista ja tilan- tarpeesta syntyvä keskustelu, esi- merkiksi autoliik- enteen tilan vähentyminen

## KESTÄVÄSTI UUDISTUVA

Lahti on innostava ja palveleva kaupunki, joka tunnetaan uudistuvasta ja kokeilevasta toiminnastaan.

## 5. Houkutteleva työyhteisö Lahti

Palvelualueiden toimenpiteet	Lähtö / tavoitetaso	Mittari	Käyttösuunnitelman toimenpiteet	Tunnistetut riskit
<b>Kirkastamme kaupungin arvot</b> (Koha + kymp + sivi)	LÄHTÖ: Arvoja ei ole käsitelty organisaatiotasolla vuosiin. Henkilöstössä on ehtinyt tapahtua paljon muutoksia. Tavoite: Kirkastaa kaupungin arvot uuden kaupunginjohtajan johdolla yhdessä henkilöstön kanssa. Vahvistaa työku- lttuuriin perustaa ja yhdistää työyhteisöjä.	Arvojen käsitelyyn osallistuvien määrä Prosessi toteutettu	Kaupunkiympäristössä kannustetaan henkilöstöä osallistumaan arvokeskusteluun	Riittävä määrä henkilöstöä ei osallistu arvotyökentelyyn. Avainhenkilöiden poistuminen.
<b>Vahvistamme yhteisöllisyyttä läpileikkaavalla ja laadukkaalla vuorovaikutuksella</b> (Koha + kymp + sivi)	TAVOITE: Tukea toimivan vuorovaikutusilmapiiirin syntyä, jonka lopputuloksena on uskaltava- kehitys- ja kokeilu- myönteinen työyhteisö. Tavoitteena uudistaa kokouskäytänteitä ja tarjota kattavasti koulutusta tehokkai- siin sekä vuorovaikutuksellisiin kokouk- siin (myös hybridi) Tavoitteena myös vahvistaa dialogista työtettä, jossa kaikilla on mahdollisuus tulla kuulluksi, nähdyksi & kohdatuksi	TYHY-kysely: - Tieto kulkee hyvin työy- hteisössäm- me,, kehi- tämme yh- dessä uusia toimintatapo- ja	Yhteistoimin- nallisen joh- tamisen ke- hittäminen ja koulutus, asemakaava- prosessin pilotointi.	Uusien toimintatapojen jalkauttaminen on aina lähtökohtaisesti haastavaa. Riskeinä on, että koulutuksiin ei osallistuta. uusia toimintatapoja ei lähdetä kokeilemaan, vastoinkäymisten tullessa eteen -> päätetään palata vanhaan tapaan.

Palvelualueiden toimenpiteet	Lähtö / tavoitetaso	Mittari	Käyttösuunnitelman toimenpiteet	Tunnistettut riskit
<b>Työhyvinvointia edistävät hyvät käytännöt ovat käytössä kaikissa yksiköissä</b> (Koha + kympp + sivi)	Lähtö: Tyhykyselyjen vastausprosentti on alhainen eikä tuloksia käsitellä systemaattisesti Tavoite: Kaikkien työntekijöiden kanssa käydään kehityskeskustelut sekä työhyvinvointikyselyiden pohjalta luodaan tavoitteet yksikön työhyvinvoinnin edistämiseksi.	Tyhykyselyn vastaus-% (Tavoite 70%) Kehityskeskustelut käyty (Tavoite 100%) Henkilökohtainen palkitseminen käytössä	Kyselyihin vastaamiseen varataan kalenterista (yhteinen) aika	Onko rohkeutta ja taitoa puuttua epäkohtiin ja saada työyhteisöt sitoutumaan.
<b>Valmentavan johtamisen työkalut ovat laajassa käytössä esihenkilöillä</b> (Koha + kympp + sivi)	Lähtö: Esihenkilöt ovat käyneet valmentavan johtamisen koulutukset vuonna 2023 Tavoite: Valmentavan johtamisen periaatteet ovat läsnä päivittäisessä johtamisessa.	Työhyvinvointikyselyn esihenkilö osiot Esihenkilö kuuntelee minua Palautteen antojne.	Varataan aikaa tiimikehityskeskustelulle, jossa keskustellaan johtamisesta. Esihenkilö kertoo henkilöstölle avoimesti ajatuksiaan valmentavasta johtamisesta. Vuoden 2025 kärkihankkeiden käyttösuunnitelman toimenpiteet suunnitellaan yhdessä henkilöstön/asiantuntijoiden kanssa.	Valmennuksen opit pikkuhiljaa unohtunut ja niiden käyttöönotto vaikeutuu jatkuvasti ajan myötä.



## 4. Palvelualueen yhteiskustannukset

### 4.1. Määrärahataulukko

Sitova toimintakate

Määrärahat	TP 2022	KS+LTA:t 2023	TA 2024 KV 27.11.2023	KS 2024 alkuperäinen	KS 2024 muutok- set	KS 2024 voimassa oleva
Toimintatuotot	7 847	0	0	0	0	0
Toimintakulut	408 615	692 300	587 800	587 800	0	587 800
Toimintakate	-400 767	-692 300	-587 800	-587 800	0	-587 800

### 4.2. Toiminnan kuvaus

Palvelualueen yhteiskustannuksiin on budjetoitu palvelualueen yhteiset hankkeet ja henkilöstö sekä palvelualueen lautakuntien käyttömenot. Kaupunkiympäristön palvelualueetta johtaa kaupunkikehitysjohtaja. Painopisteenä on kaupungin strategian pohjalta toiminnan uudistaminen ja tehostaminen sekä yhden kaupungin toimintakulttuurin edistäminen. Vuoden 2024 aikana neuvotellaan valtion ja seudun kuntien kanssa uudesta MAL-sopimuksesta.

## 5. Kaupunkisuunnittelu, kaupunkitekniikka ja rakennus- ja ympäristövalvonta vastualueet yhteensä

### 5.1. Määräraha- ja tulotaulukko

Sitova määräraha ja tuloarvio

Määrärahat	TP 2022	KS+LTA:t 2023	TA 2024 KV 27.11.2023	KS 2024 alkuperäinen	KS 2024 muutokset	KS 2024 voimassa oleva
Toimintatuotot	26 496 873	25 983 100	26 624 600	26 624 600	0	26 624 600
Valmistus omaan käyttöön	678 596	514 000	514 000	514 000	0	514 000
Toimintakulut	32 915 232	37 507 500	36 590 200	36 590 200	0	36 590 200
Toimintakate	-5 739 763	-11 010 400	-9 451 600	-9 451 600	0	-9 451 600

## 5.2. Kaupunkitekniikka

### 5.2.1. Toiminnan kuvaus / Toiminta-ajatus

Kaupunkitekniikka johtaa yleisten alueiden infran rakentamishankkeita tuottaen niille tarpeellisen hankekohtaisen suunnittelun, järjestää yleisille alueille tarvittavan kunnossapidon, toimii kaupungin vastuulla olevien satamien satamaviranomaisena ja antaa lupia yleisten alueiden käyttöön. Kaupunkitekniikka vastaa seudullisesta joukkoliikenteestä, pysäköinninvalvonnasta ja koulukuljetusten suunnittelusta.

### 5.2.2. Toimintaympäristö ja sen muutokset

Kaupunkitekniikalla ja kaupunkisuunnittelulla on kaupungille tärkeitä yhteisiä prosesseja ja niiden johtamina mm. kaupunkikehitykselle tärkeitä projekteja, joiden toiminta ja tavoitteet on varmistettava. Suunnitteluressurssin siirtämisellä kaupunkitekniikkaan pyritään varmistamaan investointihankkeiden sujuvampi toteutus, mutta samalla on käynnistettävä yhteistyön kehittäminen kaupunkisuunnittelun vastualueen kanssa yhteisten hankkeiden prosessien sujuvoittamiseksi. Asiakaspalvelua keskitetään yhä enemmän Lahti-pisteelle ja infraomaisuuden tietojen ajantasaisuutta parannetaan erillisellä projektilla. Energian säästötoimia aktivoidaan kaupungin päätösten mukaisesti ja valaistusta muutetaan nopeammin modernimpaan ja energiatehokkaampaan teknologiaan. Julkisen käyttömajaisuuden panostuksilla katujen peruskorjauksiin on vuonna 2023 saavutettu ensimmäisen kerran 5 vuoteen korjausvelan lasku, vuoden 2024 panostukset tulevat palauttamaan korjausvelan vuodenvaiheen 2022-2023 tasolle.

### 5.2.3. Toiminnan painopistealueet

Kaupunkitekniikka tunnistaa laatutyön päätehtävänä tulevan vuoden aikana pääprosessit jokaisen asiantuntijan työssä. Kaupunkitekniikan toiminnan painopisteenä on varmistaa julkisen käyttömajaisuuden hankkeiden toteutuminen suunnitellusti aikataulussa ja kustannusraamissa. Rakentamisen kehityskohteena on asiantuntijoiden osaamisen kehittäminen ja varmistaminen sekä malliasiakirjojen päivittäminen. Kunnossapito tuotetaan sovitulla yleisellä tuotekorttien mukaisella laatutasolla ja kehityssuunnitukset kohdistuvat talouden hallintaan ajantasaisemman ennusteen aikaansaamiseksi. Alueiden käytön hallinnassa omaisuustietojen ajan tasalle saattamisessa resursseja kohdistetaan edelleen liikennemerkkirekisteriin, satamien taitorakenteisiin ja ulkoliikuntapaikkoihin. Merkittävimpinä rakennushankkeina käynnistyvät Ranta-Kartanon keskialueen vaiheen 1 rakennustyöt, Paussin katualueen rakentaminen, Niemenkadun ylikulkusillan uusiminen, Messilän latuillan uusiminen, Orimattilankadun liikennejärjestelyjen toteuttaminen uuden monitoimitalon ympäristössä, Holman liittymän pääsuunnan kääntäminen (MAL-hanke) sekä Hennalan (Itsenäisyyspuiston) hulevesialtaiden rakentaminen. Lisäksi rakennetaan

valmiiksi jo aloitetut hankkeet: Niemen sataman virkavene-/kalastuslaituri ja kalanvastaanottoasema, Sepänniemen kenttä, Kaupungintalon puisto ja Niemen kampuspuisto.

## 5.3. Kaupunkisuunnittelu

### 5.3.1. Toiminnan kuvaus

Kaupunkisuunnittelun vastuualue luo edellytykset hyvään asumiseen, yrittämiseen sekä kaupunkielämään. Vastuualueeseen kuuluvat yleiskaavoitus, asemakaavoitus, liikenne- ja viherympäristösuunnittelu, maa- ja asuntopoliittikka, kiinteistönmuodostus, paikkatietopalvelut sekä maastomittaus.

### 5.3.2. Toimintaympäristö ja sen muutokset

Kaavoituksen yhteydessä laadittavat selvitykset ovat merkittävästi lisääntyneet viimeisten vuosien aikana ja selvitysten tarve kasvaa myös jatkossa. Myös rakennettujen alueiden jalostaminen uuteen käyttötarkoitukseen aiheuttaa lisääntyviä rakennusten purkuja, pilaantuneiden maiden kunnostuksia ja muita erityisselvityksiä. Kaupungin omistamien kiinteistöjen käyttötarkoitusten muuttamisen edellyttämät kaavamutokset ovat lisääntyneet. Edellä mainitut tehtävät pysyvät vähintään nykyisessä tasossa myös tulevaisuudessa aiheuttaen taloudellista ja toiminnallista painetta tuleville suunnitelmavuosille.

Henkilöstön rekrytoinnin haasteet kasvavat. Osaan avoinna olevista tehtävistä on ollut vaikea saada päteviä hakijoita. Tulevaisuudessa kilpailu osaavasta henkilöstöstä lisääntyy ja tähän myös kaupungin on vastattava toimintakykynsä varmistamiseksi.

Vuoden 2023 aikana laadittiin asunto- ja maapoliittiset linjaukset, mitkä linjaavat kaupungin asunto- ja maapoliittikkaa jatkossa. Hallitus teki linjausten vahvistamisen jälkeen päätöksiä, mitkä vähentävät asumisen rahoitus- ja kehittämiskeskuksen tukeman asuntotuotannon ja avustusten määrää tulevina vuosina kaikilla osa-alueilla, mikä ei ollut ennakoitavissa linjauksia tehtäessä. Tämä näkyy välittömästi mm. kaupungin suorittaman asumisneuvonnan valtion tuen laskuna.

Taksoja, vuokria sekä tonttien luovutushintoja tarkistetaan määrävälein vähintään inflaation edellyttämällä tavalla. Taloussuunnitelmakauden keskeisimmäksi taloudelliseksi haasteeksi nousee vuokrattujen tonttien omaksi ostamisen lisääntyminen. Tämä johtaa suunnitelmavuosina merkittävään vuokratuottojen vähentymiseen, minkä kompensoiminen nykyisessä rakennusalan tilanteessa on mahdotonta.

### 5.3.3. Toiminnan painopistealueet

Toiminnan keskeisiin painopisteisiin kuuluvat strategian mukaisesti raakamaan hankinta, monipuolisen ja tarkoituksenmukaisen tonttivarannon kaavoittaminen sekä laadukkaan hiilineutraalin ympäristöllisesti kestävä rakentamisen edistäminen. Lisäksi elinympäristön, asukkaiden viihtyisyyteen, turvallisuuden ja terveellisuuden edistämiseen panostetaan uusimmilla suunnitteluratkaisuilla. Kansalaisten osallistumista ja vuorovaikutusmahdollisuuksia kehitetään edelleen.

Vuoden 2024 tavoitteita ovat edelleen elinkeinotoiminnan sijoittumismahdollisuuksien parantaminen, elinkeinotoiminnan uusien alueiden kartoittaminen, priorisointi ja suunnittelun jatkaminen. Elinkeinoiminnan kärkialueen, Pippon suunnittelua jatketaan yleiskaavan lainvoimaiseksi tulon jälkeen. Asumisen osa-alueella painopiste on monipuolisten vetovoimaisten pientaloalueiden kaavoittamisessa. Tärkeimpänä uutena suunnittelukokonaisuutena on uuden keskustavision toteuttamisen periaatteiden laadinta ja erilaisten katutilassa tehtävien koikeilujen valmistelu ja toteuttaminen. MAL-sopimuksen mukaisia toimenpiteitä edistetään ja uuden MAL-sopimuskauden valmistelua jatketaan.

Lahden suunta -työ 2021–2025 edistää Lahden strategisia tavoitteita kestävästä kaupungista. Työ etenee aikataulun mukaisesti ja on ehdotusvaiheessa. Lahden suunta ehdotus käsittää Lahden yleiskaavan 2035 ja kestävä kaupunkiliikkumisen ohjelman ja on tulossa kaupunginvaltuuston hyväksymiskäsittelyyn vuoden 2024 loppuun mennessä.

Lisäksi maankäyttö- ja suunnitteluratkaisujen aiheuttamien päästöjen laskentamenetelmiä ja järjestelmiä kehitetään ja käyttöön otetaan edelleen vuoden 2024 aikana.

Vuonna 2024 kehitetään paikkatietojärjestelmän yhteensopivuutta Rakennetun ympäristön tietojärjestelmän (RYHTI) kanssa sekä kehitetään sähköisen asiointin palveluita.

### 5.3.4. Erityiset määrärahavaraukset

Palvelualueen myöntämät määräraha-avustukset päätetään käyttösuunnitelman hyväksymisen yhteydessä, eikä niistä tehdä erillisiä päätöksiä

Yksityistieavustukset	40 000 €
Hissiavustukset	100 000 €

## 5.4. Rakennus- ja ympäristövalvonta

### 5.4.1. Toiminnan kuvaus

Rakennus- ja ympäristövalvonnan vastuualue toteuttaa kestävästä kehityksestä edistämällä terveellistä, viihtyisää ja elinvoimaista rakennettua ja luonnonympäristöä. Vastuualue toimii ympäristölainsäädännön mukaisena lupa- ja valvontaviranomaisena, vastaa ympäristönsuojelun edistämistehtävistä sekä kaupungin metsäomaisuuden hoidosta, toimii ulkoilulain leirintäalueviranomaisena sekä maankäyttö- ja rakennuslain mukaisena lupa- ja valvontaviranomaisena vastaten turvallisen, terveellisen, energiatehokkaan, ympäristöystävällisen ja esteettisen rakennetun ympäristön syntymisestä. Lisäksi vastuualue vastaa jätehuoltoviranomaisen tehtävistä. Jätehuoltoviranomainen on Asikkalan, Heinolan, Hollolan, Lahden, Myrskylän, Kärkölän, Orimattilan, Padasjoen ja Pukkilan yhteinen viranomainen. Vastuualueen yksiköt ovat rakennusvalvonta, ympäristöterveys, eläinlääkintähuolto, vesien- ja luonnonhoito, ympäristöluvut ja -valvonta sekä jätehuolto.

### 5.4.2. Toimintaympäristö ja sen muutokset

Vastuualueen tulot muodostuvat lupa- ja valvontamaksuista, puunmyynnistä ja hanketoiminnasta

Rakennusvalvonnan yksikössä rakennustuotannon suhdannevaihtelut näkyvät, vaikka eivät ole aivan yhtä suuria kuin maan kasvukeskuksissa.

Rakennusalan suhdanneryhmä (Raksu) arvioi rakentamisen vähenevän 6-8 % kuluvana vuonna ja vähentymisen painottuvan asuinrakennuksiin, mutta palautuvan jo vuonna 2024 vajaan 3 %. Rakennuslupien määrä on vähentynyt selkeästi eivätkä aloitukset välttämättä käynnisty luvista huolimatta. Rakentamisen tuotannon ennustetaan kääntyvän vuonna 2024, mutta sekä kysynnän elpyminen että kustannusten aleneminen ovat edellytys tuotannon kasvulle. Toimitilarakentamisella on potentiaalia, mutta hankkeiden käynnistymiseen liittyy epävarmuutta. Korjausrakentamista rajoittaa korkojen ja remonttikustannusten nousu. Hintojen nousu on vaikuttanut selvästi korjausrakentamisen volyyymiin, vaikka liikevaihto onkin kasvanut.

Jätehuollon toimintaympäristön suurimmat muutokset tulevat jätelainsäädännön uudistusten toimeenpanosta. Jätelakiä on suunniteltu muutettavan kolmessa osassa hallituskauden aikana, ensimmäiset 2 muutospakettia valmistunee vuoden 2024 aikana. Vuoden 2024 aikana kunnan järjestämään kuljetukseen siirtyvät pakkausjätteet ja biojäte. Jätelain mukaisesti jätehuoltoyksikön menot katetaan täysimääräisesti Salpakierto Oy:n laskuttamalla jätehuollon perusmaksulla.

Ympäristöterveys jatkaa toimintaansa osana Lahden kaupungin kaupunkiympäristöä. Ympäristöterveyden tiedolla johtamista ja digitalisaatiota kehitetään edelleen vuonna 2024. Prosessien kehittämisessä hyödynnetään valvontatietokannasta saatavaa tietoa ja toimijoita ohjataan sähköisen ilmoituspalvelun käyttöön. Vuoden 2023 lopulla käyttöön otettu laskutuksen automatisaatioprosessi pyritään vakiinnuttamaan. Elintarviketoiminnan siirtyessä internetiin ja taloudellisen tilanteen muutokset ajavat yrityksiä kustannussäästöjen toiveissa etsimään säästöjä, jolloin voidaan ajautua hankkimaan elintarvikkeita valvonnan ulkopuolella toimivilta yrityksiltä tai harjoittamaan toimintaa riittämättömissä tiloissa tai muutoin lainsäädännön vastaisesti. Petoksellisen toiminnan havaitsemiseen ja kitkemiseen tarvitaan nykyään aikaisempaa enemmän voimavaroja. Yhteiskunnallisesti tärkeä lakisääteiden häiriötilanteisiin varautuminen sekä valmiussuunnittelu korostuvat nykyisessä maailmantilanteessa. Covid-19 pandemia sekä alueelle vuonna 2023 levinnyt lintuinfluenssa toivat molemmat ympäristöterveydelle uudenlaisia työtehtäviä ja lisätöitä, jollaisiin on syytä osaltaan varautua myös jatkossa.

Eläinlääkintähuollon päivystys hoidetaan edelleen tiiviissä yhteistyössä Päijät-Hämeen ympäristöterveyden kanssa. Vuonna 2023 uusittu päivystyksen yhteistyösopimus nostaa eläinlääkinnän kustannuksia. Uusi eläinlääkintä-

huoltolaki on hyväksytty eduskunnassa ja se odottaa Euroopan komission hyväksyntää aikaisintaan vuonna 2024. Uuden eläinlääkintähuoltolain vaikutuksia eläinlääkintähuollon toimintaan on vielä vaikea arvioida. Eläinsoojelulainsäädäntö on myös muutoksessa ja uusi eläinten hyvinvointilaki astuu voimaan 1.1.2024.

Vuodesta 2021 metsätoimi on kuulunut rakennus- ja ympäristövalvonnan vesien- ja luonnonhoitoyksikköön. Kaupungin metsäomaisuutta hoidetaan virkistyskäyttöarvoja edistäen ja luonnon monimuotoisuutta säilyttäen ja lisäten. Samalla turvataan metsien ekosysteemipalvelut. Ympäristöneuvonta, sisältäen ympäristökasvatuksen, on kunnan lakisääteistä työtä. Ympäristökasvattajien työpanosta kohdistuu maakunnalliseen Salpausselkä Geopark -työhön. Salpausselkä Geoparkille myönnettiin vuonna 2022 Unesco Global Geopark -status. Ympäristönsuojelun edistämistä, vesien- ja luonnonhoitoa sekä ympäristötilan seurantaa rahoitetaan aktiivisella hanketoiminnalla.

Ympäristöpalveluissa ympäristöllisten lupien, rekisteröintien ja ilmoitusmenettelyiden ennako- ja jälkivalvontaa kehitetään edelleen paikkatieto-ominaisuudet sisältävällä ohjelmistolla. Saman ohjelmiston avulla laajennetaan vuonna 2023 käyttöön otettua sähköistä lupa- ja ilmoitusasiointia avaamalla uusia sähköisiä palveluita. Valvontaohjelman toteuttamista kehitetään henkilöstösuunnitelman mukaisten resurssien ollessa käytössä. Ympäristöpalvelut toimii ympäristöllisten lupien niin sanotun yhden luukun periaatteen mukaisena koordinoivana tahona.

### 5.4.3. Toiminnan painopistealueet

Rakennus- ja ympäristövalvonnan toiminnan painopisteinä ovat toiminta-alueen kasvun mahdollistaminen joustavan ja lisääntyvän sähköisen lupakäsittelyn avulla sekä elinympäristön ja asumisviihtyisyyden parantaminen rakennetun ja luonnon ympäristön kunnosta huolehtimalla. Digitaalisuuden kehittämishankkeisiin osallistumalla sekä kouluttautumalla ja uusilla rekrytoinneilla rakennusvalvonta pystyy vastaamaan sille asetettuihin haasteisiin. Uusi rakentamislaki korjaussarjoiheen vaikuttaa oleellisesti rakennusvalvonnan toiminnan suunnitteluun sekä valmistautumiseen vuoteen 2025.

Ympäristöterveydenhuollon valvontasuunnitelman painopisteet 2021–2024 jaksolle ovat viranomaisyhteistyön sujuvoittaminen, kriinhallinta, sähköisen asioinnin ja digitalisaation edistäminen. Toiminnassa korostuvat erityisesti ennaltaehkäisevät toimenpiteet.

Jätehuoltoviranomaisen tavoitteena on sujuvan ja asiakaslähtöisen kunnan kilpailuttaman bio- ja pakkausjätteen kuljetukseen siirtyminen sekä kierrätyksen edistäminen jätehuoltomääräyksissä ja jätetaksassa. Lisäksi vuonna 2024 päätetään saostus ja umpisäiliölietteen kuljetusjärjestelmästä.

Vesien- ja luonnonhoidossa toteutetaan uuden luonnonsuojelulain tavoitteita luontokadon pysäyttämiseksi ja luonnon monimuotoisuuden edistämiseksi esimerkiksi ennallistamalla uhanalaisia luontotyyppejä. Kaupungille laaditaan luonnonsuojeluohjelma edistämään uusien luonnonsuojelualueiden perustamistavoitetta. Luonnonsuojelualueiden reittejä ja opasteita kunnostetaan. Metsätoimen osalta jatketaan metsäomaisuuden hoitoa virkistyskäyttönäkökulmasta ja torjutaan haitallisia vieraslajeja. Kaupungin omistamien metsien hoito- ja käyttöperiaatteet päivitetään osana kaupungin Viheralueohjelman päivittämistä. Edellä mainittujen kehityskohteiden lisäksi toimintaa tuetaan yhteistyöverkoston kanssa toteutettavissa hankkeissa. Yhdessä Vesijärvisäätiön kanssa laaditussa Vesijärvi-ohjelmassa on mukana myös kaupungin vesistökuunnostukset ja -seurannat. Kaupungin painopisteinä ovat Vesijärven Enonselällä ja Kymijärvellä tehtävät toimenpiteet.

Koordinoidaan Lahden osalta Päijät-Hämeen Ympäristöviikkoja. Annetaan neuvontaa ympäristöasioissa sekä opastetaan kestävään elämäntapaan ja luonnon monimuotoisuuden lisäämiseen. Tuetaan asukkaiden osallistumista vapaaehtoisen asukastoiminnan, Luontokoulu Kaislan ympäristökasvatustarjonnan ja viestinnän keinoin. Osallistutaan Palvelutorin PAJA-tilan kehittämiseen kiertotalouden ja sosiaalisen hyvinvoinnin edistämiseksi.

Ympäristönsuojelun valvontasuunnitelman toteumaa sekä valvontatehtävien vasteaikoja pyritään parantamaan pienen henkilöresurssillisäyksen myötä. Uusien viranhaltijoiden perehdyttämiseen satsataan. Maakaasulle vaihtoehtoisten energiamuotojen kiireellisestä käyttöönotosta johtuvien poikkeuksellisten tilanteiden ilmoitusten valvontaa työllistää edelleen. Ympäristönsuojeluun liittyvää moniviranomaisyhteistyötä kehitetään ympäristöriskosten tutkintaan liittyen. Ympäristönsuojelun viranomais- ja mittaustoimintaan liittyvää viestintää kehitetään suunnitelmallisesti. Vuoden 2023 alussa käyttöön otetun paikkatietoon pohjautuvan Ympäristövalvonta-ohjelmistoa kehitetään edelleen ja avataan uusia sähköisiä palvelukokonaisuuksia kaupunkilaisille ja yrityksille.

## 6. Joukkoliikenne

### 6.1. Määräraha- ja tulotaulukko

Sitova toimintakate

Määrärahat	TP 2022	KS+LTA:t 2023	TA 2024 KV 27.11.2023	KS 2024 alkuperäinen	KS 2024 muutokset	KS 2024 voimassa oleva
Toimintatuotot	17 588 443	17 556 200	17 364 900	17 364 900	0	17 364 900
Toimintakulut	23 661 158	25 052 900	25 396 200	25 396 200	0	25 396 200
Toimintakate	-6 072 716	-7 496 700	-8 031 300	-8 031 300	0	-8 031 300

### 6.2. Toiminnan kuvaus

Tehtävänä on seudullisen joukkoliikenteen järjestäminen sisältäen liikenteen suunnittelun, liikenteen kilpailutuksen, lippu-, maksu- ja informaatiojärjestelmien ylläpidon sekä viestinnän ja markkinoinnin. Seudullista joukkoliikennettä järjestetään LSL markkinointi nimikkeeseen alla. Lisäksi joukkoliikenneyksikössä tehdään Lahden kaupungin koulukuljetusten suunnittelua ja kilpailutusta. Lahden Mankeli kaupunkipyörien rahoitus on osa joukkoliikenneyksikön budjettia.

### 6.3. Toimintaympäristö ja sen muutokset

Vuoden 2023 aikana aloitettiin palvelutasotyö, jossa muodostetaan tavoitteellinen palvelutaso pitkälle ja lyhyelle aikavälille. Tavoitteellinen palvelutaso tuodaan päätöksentekoon vuoden 2024 kevään aikana. Vuoden 2023 aikana aloitettiin seudullisen joukkoliikenteen strategiatyö, joka on tarkoitus tuoda päätöksentekoon 2024 aikana. Päätöksenteon jälkeen pitkän ajan kehitystä ohjaa uusi strategia ja tavoitteellinen palvelutaso.

Vuonna 2023 LSL:n matkustajamäärässä tehtiin uusi ennätys. Nousuja tehtiin vuoden aikana n.7,8 miljoonaa. Aikaisempi ennätys vuodelta 2019 ylitettiin noin 4%:lla. Myös lipputuloissa tehtiin uusi ennätys, kun vuoden 2019 taso ylitettiin noin miljoonalla eurolla. Edelliseen ennätysvuoteen 2019 verrattuna lipputulot kasvoivat noin 9%. Pandemian vaikutukset matkustajamääriin ovat poistuneet, mutta Ukrainan sodasta alkanut yleinen kustannustason nousu on nostanut liikennöintikustannuksia merkittävästi. Linja-autoliikenteen kustannusindeksi on noussut vuoden 2020 tasosta noin 20%. Kustannusnousuun on vaikuttanut niin työnkustannusten muutokset, polttoainekustannusten muutokset kuin rahoituskulujen nousu ja yleinen hintojen nousu.

Reittejä ja aikatauluja tarkastellaan vuoden 2024 aikataulukausille palautteen, kokemuksen, palvelutasomääritelmien ja tilastojen perusteella pyrkien kehittämään palvelua käyttäjälähtöisesti, tietoon perustuen ja tehokkaasti. Palveluliikenteen tilausta kehitetään vuoden 2024 aikana. Sopimusten optioiden käyttöä tai uudelleen kilpailuttamista arvioidaan ja tarkastellaan 2025-2026 päättyvässä olevien sopimusten jatkon tilanne. Tarvittavat sopimukset kilpailutetaan 2024 aikana. Tulevien kilpailutuksien kriteereitä kehitetään ja tarkastellaan myös kalustovaatimukset. Sähköisten käyttövoimien käyttöönotto edellisinä vuosina on laskenut liikenteen yksikkökustannuksia ja on oikeilla sopimuspituuksilla toteutettuna kustannustehokasta. Lisääntynyt matkustus on aiheuttanut myös kapasiteetti ja aikatauluhaasteista linjastossa, joita on jouduttu korjaamaan ja joudutaan korjaamaan myös 2024 aikana. Pandemia-aikana toimineet ajoajat ja kapasiteetit eivät kaikilta osin vastaa nykyisiä tarpeita.

Joukkoliikenteellä on keskeinen rooli seudun asukkaiden ja yritysten veto- ja pitovoimassa. Joukkoliikenne myös turvaa osaltaan elinkeinoelämän toimintaedellytyksiä, madaltaa työn vastaanottamisen kynnyksiä, parantaa työvoiman saatavuutta ja ehkäisee liikkumisen kustannusten nousua. Elinkeinoelämän tarpeisiin pyritään vastaamaan aikaisempaa paremmin ja edistämään kasvusopimuksissa sovittuja toimia kasvavien työpaikka-alueiden tarpeisiin. Asuin- ja yritysalueiden palvelua kehitetään tavoitepalvelutason mukaisesti.

Vyöhykeuudistus otettiin käyttöön 1.3.2023. Vyöhykeuudistus selkeytti lippujärjestelmää ja toi vanhan Nastolan alueen ja Hollolan halvimpien lippujen piiriin. Vyöhykeuudistuksen yhteydessä myös hinnoitteluun ja asiakasryhmiin tehtiin muutoksia. 2024 arvioidaan tarkemmin vyöhykeuudistuksen vaikutuksia lipputuloihin ja matkustuk-

seen. Lähimaksu otettiin käyttöön vuoden 2022 lopussa ja sen osuus myynnistä oli kasvavassa trendissä vuoden 2023 ajan. Lähimaksu tarjoaa helpon ja yksinkertaisen tavan lipun ostoon. Lähimaksun myyntiä seurataan ja toimintoja kehitetään edelleen vuoden 2024 aikana. Sekä lähimaksaminen, että vyöhykeuudistus helpottavat ja madaltavat kynnystä käyttää joukkoliikennettä. Lippuautomaateista ja vanhasta LSL sovelluksesta luovuttiin marraskuussa 2023 päällekkäisyyksien karsimiseksi. Lippu-, maksu- ja informaatiojärjestelmää kehitettiin 2022-2023 yhteistyössä ja yhteisillä resursseilla muiden joukkoliikenneviranomaisien kanssa ja kehitykseen saatiin noin 40% valtionavustusta. Seutujen yhteisillä resursseilla tehtävää kehitystä pyritään jatkamaan ja samaan kehitystyöhön valtionavustusta myös vuosille 2024-2027. 2024 otetaan käyttöön Waltti mobiiliin uusi versio, joka mahdollistaa mobiililippujen jatkokehittämisen. Uusi Waltti mobiili mahdollistaa esimerkiksi yhteisen mobiililippu-tuotteen käyttöönoton Päijät-Hämeen alueella VR:n kanssa. Painetuista aikatauluista luovutaan kesällä 2024, jonka myötä pysäkki-informaatiota kehitetään ja otetaan käyttöön uusi sähköinen aikataulupalvelu.

Joukkoliikenteen markkinointi- ja viestintä on vuonna 2023 keskittynyt muutostiedottamisen ympärille vaikka myös markkinointia on lisätty. Vuodelle 2024 lisätään viestinnän- ja markkinoinnin resursseja aikaisemmasta ja kohdistetaan resursseja enemmän markkinointiin ja asiakashankintaan muutosviestinnän tarpeiden vähentyessä. LSL:n 10 vuotis juhlavuosi tulee näkymään joukkoliikenteen markkinoinnissa 2024 aikana.

Uusi hallitusohjelma aiheuttaa epävarmuutta joukkoliikenteen valtionavustusten tasoon ja verotusmuutosten toteutuessa lipputulojen määrään. Tilanne tarkentuu vuoden 2024 aikana MAL-neuvotteluiden, verotukseen vaikuttavien lakimuutosten ja liikenne-12 suunnitelman päivytyksen edetessä.

Kaupunkipyöräjärjestelmä Mankelit laajennettiin kaudelle 2023 kaksinkertaistamalla pyörä ja asemamäärä. Matkustuskustannukset kasvoivat kaudella 2023 edellisestä kaudesta 179% ja verolliset lipputulot 158%. Matka- ja lipputulo kehittyi merkittävästi edellisestä kaudesta, mutta asetettuja tavoitteita ei vielä saavutettu kaudella 2023. Kaudella 2024 lipputuotteita, hinnoittelua ja asemaverkostoa kehitetään aikaisempien kausien perusteella.

Suurimmat ulkoiset riskit liittyvät kustannusten indeksikehitykseen, sekä valtion toimiin joukkoliikenteen avustusten ja verotuksen suhteen. Suurimmat sisäiset riskit liittyvät vyöhykeuudistuksen pidemmän ajan lipputulovaikutuksiin ja operatiivisiin tekijöihin. Yksikön resurssissa tulee olemaan vajeita suurimman osan vuodesta, joka rajoittaa erityisesti kehittämisen mahdollisuuksia. Vyöhykeuudistuksen jälkeinen lipputulojen tasosta saadaan tarkempaa näkemystä vasta 2024 aikana. Haasteena on myös kapasiteetti ja aikataulu haasteiden ratkaisu, sekä niiden aiheuttamat kustannukset. Pidemmän ajan haasteena on joukkoliikenteen tarvitsemien inframuutosten suunnittelun ja toteutuksen edistyminen, joka vaikuttaa joukkoliikenteen houkuttelevuuteen, kustannustehokkuuteen ja niiden kautta myös palvelun kehittämiseen käytettävissä oleviin resursseihin.

## 6.4. Toiminnan painopistealueet

Toiminnan painopisteenä on suunnitella ja päättää pitkän aikavälin strategiset tavoitteet ja niiden vaatimat toimenpiteet uuden palvelutasosuunnitelman ja seudullisen joukkoliikenteen strategian muodossa. Jatkossa palvelua kehitetään pitkäjänteisesti strategisiin tavoitteisiin ja toimenpiteisiin nojautuen.

Toisena merkittävänä painopisteenä on matkustajamäärien ja lipputulojen kasvattaminen. Lipputuloja pyritään kasvattamaan niin markkinoinnin panostuksilla, kuin lippu- ja maksujärjestelmän muutoksilla ja kehityksellä. Suuressa roolissa on arvioida vyöhykeuudistuksen vaikutuksia lipputuloihin ja mahdollisia muutostarpeita lipputuotteisiin, hinnoitteluun, maksamiseen ja asiakasryhmiin. Aikataulu- ja linjastosuunnittelua tehdään 2024 aikataulukausille yhä enemmän tietoon ja palautteeseen perustuen ja pyritään vastaamaan lisääntyneeseen kysyntään niin aikatauluissa kuin kapasiteetissa. Kasvava matkustus tukee myös lipputulokertymän kehitystä.

Kolmas painopiste on hankintojen ja sopimuseurannan kehittäminen. Hankintoja ja sopimuseurantaa kehitetään ja uusia hankintoja tehdään tarvittaessa ennakoiden 2026 tarpeita ja tavoitteita. Nykyisten sopimuksien palveluntuottamista valvotaan entistä kattavammin.

## 7. Investoinnit

### 7.1. Kiinteä omaisuus

Kiinteän omaisuuden osalta investointisuunnitelmamenot ovat kaupunginvaltuustoon nähden sitova määräraha.

Sitova investointisuunnitelman menot

1 000 €	TP 2022	KS+LTA:t 2023	KS 2024 alkuperäinen	KS 2024 muutokset	KS 2024 voimassa oleva	TS 2025	TS 2026	TS 2027	TS 2028
Tulot	4 956	10 120	8 120	0	8 120	6 120	6 120	6 120	6 120
Menot	2 502	2 500	3 500	0	3 500	3 500	3 500	3 500	3 500
Netto	2 454	7 620	4 620	0	4 620	2 620	2 620	2 620	2 620

### 7.2. Julkinen käyttöomaisuus

Julkisen käyttöomaisuuden osalta investointisuunnitelman menot ovat kaupunginvaltuustoon nähden sitova.

Julkisen käyttöomaisuuden käytöstä päättää kaupunkiympäristölautakunta vuosittain käyttösuunnitelman yhteydessä.

Sitova investointisuunnitelman menot

1 000 €	TP 2022	KS+LTA:t 2023	KS 2024 alkuperäinen	KS 2024 muutokset	KS 2024 voimassa oleva	TS 2025	TS 2026	TS 2027	TS 2028
Tulot	1 949	1 711	657	0	657	450			
Menot	38 636	45 693	28 228	0	28 228	33 568	33 528	33 914	33 914
Netto	-36 687	-43 982	-27 571	0	-27 571	-33 118	-33 528	-33 914	-33 194

### 7.3. Irtain omaisuus

Irtain, kaupunkiympäristön palvelualueen hankeryhmä

1 000 €	TP 2022	KS+LTA:t 2023	KS 2024 alkuperäinen	KS 2024 muutokset	KS 2024 voimassa oleva	TS 2025	TS 2026	TS 2027	TS 2028
Tulot									
Menot	194	200	200	0	200	200	200	200	200
Netto	-194	-200	-200	0	-200	-200	-200	-200	-200

Määräraha käytetään muun muassa erilaisten teknisten ja mittauslaitteiden hankintaan sekä ilmanlaadun seurannan edellyttämän kaluston uusimiseen.



## 8. Käyttösuunnitelman liitteet

### Liite 1. Osamäärärahat yksiköittäin

Osamäärärahat (määrärahat ja tuloarviot) jaetaan käyttösuunnitelmassa kustannuspaikkatasoille sitovuustasojen sisällä. Osamäärärahoja voidaan käyttösuunnitelmavuoden aikana siirtää ilman toimielinkäsittelyä kustannuspaikkojen välillä niin, että muutos ei vaikuta sitovuustason määrärahoihin.

KAUPUNKIYMPÄRISTÖN PALVELUALUE	TP 2022	KS+LTA:t 2023	TA 2024 KV 27.11.2023	KS 2024 alkuperäinen	KS 2024 muutokset	KS 2024 voimassa oleva
Myyntituotot	17 140 924	18 351 800	18 991 000	18 991 000	0	18 991 000
Maksutuotot	4 928 660	5 302 700	5 297 700	5 297 700	0	5 297 700
Tuet ja avustukset	3 257 558	1 870 500	1 268 000	1 268 000	0	1 268 000
Vuokratuotot	17 507 224	16 976 000	17 338 600	17 338 600	0	17 338 600
Muut toimintatuotot	1 258 798	1 038 300	1 094 200	1 094 200	0	1 094 200
<b>TOIMINTATUOTOT</b>	<b>44 093 163</b>	<b>43 539 300</b>	<b>43 989 500</b>	<b>43 989 500</b>	<b>0</b>	<b>43 989 500</b>
<b>Valmistus omaan käyttöön</b>	<b>678 596</b>	<b>514 000</b>	<b>514 000</b>	<b>514 000</b>	<b>0</b>	<b>514 000</b>
Henkilöstökulut	11 127 674	12 328 800	13 068 300	13 198 600	0	13 198 600
Palvelujen ostot	42 370 217	46 475 200	45 446 500	45 494 500	0	45 494 500
Aineet, tarvikkeet ja tavarat	1 600 050	2 413 700	1 914 000	1 739 700	0	1 739 700
Avustukset	88 113	166 400	166 400	152 000	0	152 000
Muut toimintakulut	1 798 951	1 868 600	1 979 000	1 989 400	0	1 989 400
<b>TOIMINTAKULUT</b>	<b>56 985 005</b>	<b>63 252 700</b>	<b>62 574 200</b>	<b>62 574 200</b>	<b>0</b>	<b>62 574 200</b>
<b>TOIMINTAKATE</b>	<b>-12 213 246</b>	<b>-19 199 400</b>	<b>-18 070 700</b>	<b>-18 070 700</b>	<b>0</b>	<b>-18 070 700</b>

PALVELUALUEEN YHTEISKUSTAN- NUKSET (sitova toimintakate)	TP 2022	KS+LTA:t 2023	TA 2024 KV 27.11.2023	KS 2024 alkuperäinen	KS 2024 muutokset	KS 2024 voimassa oleva
Myyntituotot	0	0	0	0	0	0
Maksutuotot	7 830	0	0	0	0	0
Tuet ja avustukset	0	0	0	0	0	0
Vuokratuotot	0	0	0	0	0	0
Muut toimintatuotot	17	0	0	0	0	0
<b>TOIMINTATUOTOT</b>	<b>7 847</b>	<b>0</b>	<b>0</b>	<b>0</b>	<b>0</b>	<b>0</b>
Henkilöstökulut	215 218	279 000	278 300	277 900	0	277 900
Palvelujen ostot	157 493	248 500	237 000	238 000	0	238 000
Aineet, tarvikkeet ja tavarat	4 796	9 900	9 900	9 500	0	9 500
Avustukset	0	0	0	0	0	0
Muut toimintakulut	31 108	154 900	62 600	62 400	0	62 400
<b>TOIMINTAKULUT</b>	<b>408 615</b>	<b>692 300</b>	<b>587 800</b>	<b>587 800</b>	<b>0</b>	<b>587 800</b>
<b>TOIMINTAKATE</b>	<b>-400 767</b>	<b>-692 300</b>	<b>-587 800</b>	<b>-587 800</b>	<b>0</b>	<b>-587 800</b>

KAUPUNKISUUNNITTELU, KAUPUN- KITEKNIikka JA RAKENNUS- JA YMPÄRISTÖVALVONTA VASTUUALU- EET YHTEENSÄ (sitova määräraha ja tuloarvio)	TP 2022	KS+LTA:t 2023	TA 2024 KV 27.11.2023	KS 2024 alkuperäinen	KS 2024 muutokset	KS 2024 voimassa oleva
Myyntituotot	2 524 915	2 666 100	2 874 100	2 874 100	0	2 874 100
Maksutuotot	4 920 830	5 302 700	5 297 700	5 297 700	0	5 297 700
Tuet ja avustukset	285 176	0	20 000	20 000	0	20 000
Vuokratuotot	17 507 224	16 976 000	17 338 600	17 338 600	0	17 338 600
Muut toimintatuotot	1 258 729	1 038 300	1 094 200	1 094 200	0	1 094 200
<b>TOIMINTATUOTOT</b>	<b>26 496 873</b>	<b>25 983 100</b>	<b>26 624 600</b>	<b>26 624 600</b>	<b>0</b>	<b>26 624 600</b>
<b>Valmistus omaan käyttöön</b>	<b>678 596</b>	<b>514 000</b>	<b>514 000</b>	<b>514 000</b>	<b>0</b>	<b>514 000</b>
Henkilöstökulut	10 474 599	11 514 900	12 238 200	12 371 600	0	12 371 600
Palvelujen ostot	19 056 589	21 791 400	20 452 100	20 493 400	0	20 493 400
Aineet, tarvikkeet ja tavarat	1 583 835	2 391 200	1 889 500	1 715 600	0	1 715 600
Avustukset	88 113	166 400	166 400	152 000	0	152 000
Muut toimintakulut	1 712 095	1 643 600	1 844 000	1 857 600	0	1 857 600
<b>TOIMINTAKULUT</b>	<b>32 915 232</b>	<b>37 507 500</b>	<b>36 590 200</b>	<b>36 590 200</b>	<b>0</b>	<b>36 590 200</b>
<b>TOIMINTAKATE</b>	<b>-5 739 763</b>	<b>-11 010 400</b>	<b>-9 451 600</b>	<b>-9 451 600</b>	<b>0</b>	<b>-9 451 600</b>

KAUPUNKISUUNNITTELU	TP 2022	KS+LTA:t 2023	TA 2024 KV 27.11.2023	KS 2024 alkuperäinen	KS 2024 muutokset	KS 2024 voimassa oleva
Myyntituotot	39 286	64 100	35 000	35 000	0	35 000
Maksutuotot	2 337 710	2 181 200	2 255 500	2 255 500	0	2 255 500
Tuet ja avustukset	179 096	0	0	0	0	0
Vuokratuotot	15 862 090	15 137 100	15 103 100	15 103 100	0	15 103 100
Muut toimintatuotot	16 954	22 400	22 400	22 400	0	22 400
<b>TOIMINTATUOTOT</b>	<b>18 435 136</b>	<b>17 404 800</b>	<b>17 416 000</b>	<b>17 416 000</b>	<b>0</b>	<b>17 416 000</b>
<b>Valmistus omaan käyttöön</b>	<b>16 954</b>	<b>22 400</b>	<b>219 000</b>	<b>0</b>	<b>0</b>	<b>0</b>
Henkilöstökulut	4 284 157	4 808 400	4 881 500	4 652 800	0	4 652 800
Palvelujen ostot	3 468 138	3 832 500	4 345 600	4 075 300	0	4 075 300
Aineet, tarvikkeet ja tavarat	44 738	93 400	83 400	83 400	0	83 400
Avustukset	49 667	140 000	140 000	140 000	0	140 000
Muut toimintakulut	663 590	590 400	620 200	633 200	0	633 200
<b>TOIMINTAKULUT</b>	<b>8 510 290</b>	<b>9 464 700</b>	<b>10 070 700</b>	<b>9 584 700</b>	<b>0</b>	<b>9 584 700</b>
<b>TOIMINTAKATE</b>	<b>10 134 299</b>	<b>8 159 100</b>	<b>7 564 300</b>	<b>7 831 300</b>	<b>0</b>	<b>7 831 300</b>

KAUPUNKITEKNIikka	TP 2022	KS+LTA:t 2023	TA 2024 KV 27.11.2023	KS 2024 alkuperäinen	KS 2024 muutokset	KS 2024 voimassa oleva
Myyntituotot	1 775 732	1 643 500	1 851 700	1 851 700	0	1 851 700
Maksutuotot	49 137	174 800	120 200	120 200	0	120 200
Tuet ja avustukset	7 013	0	0	0	0	0
Vuokratuotot	1 628 202	1 838 900	2 235 500	2 235 500	0	2 235 500
Muut toimintatuotot	1 241 545	1 010 900	1 071 800	1 071 800	0	1 071 800
<b>TOIMINTATUOTOT</b>	<b>4 701 629</b>	<b>4 668 100</b>	<b>5 279 200</b>	<b>5 279 200</b>	<b>0</b>	<b>5 279 200</b>
<b>Valmistus omaan käyttöön</b>	<b>469 144</b>	<b>295 000</b>	<b>295 000</b>	<b>514 000</b>	<b>0</b>	<b>514 000</b>
Henkilöstökulut	2 208 402	2 205 700	2 271 200	2 642 300	0	2 642 300
Palvelujen ostot	14 209 732	15 855 500	14 039 000	14 304 400	0	14 304 400
Aineet, tarvikkeet ja tavarat	1 342 189	2 182 000	1 687 400	1 513 500	0	1 513 500
Avustukset	6 431	0	0	0	0	0
Muut toimintakulut	517 998	506 200	533 600	557 000	0	557 000
<b>TOIMINTAKULUT</b>	<b>18 284 752</b>	<b>20 749 400</b>	<b>18 531 200</b>	<b>19 017 200</b>	<b>0</b>	<b>19 017 200</b>
<b>TOIMINTAKATE</b>	<b>-13 113 980</b>	<b>-15 786 300</b>	<b>-12 957 000</b>	<b>-13 224 000</b>	<b>0</b>	<b>-13 224 000</b>

RAKENNUS- JA YMPÄRISTÖVAL- VONTA	TP 2022	KS+LTA:t 2023	TA 2024 KV 27.11.2023	KS 2024 alkuperäinen	KS 2024 muutokset	KS 2024 voimassa oleva
Myyntituotot	709 897	958 500	987 400	987 400	0	987 400
Maksutuotot	2 533 982	2 946 700	2 922 000	2 922 000	0	2 922 000
Tuet ja avustukset	99 067	0	20 000	20 000	0	20 000
Vuokratuotot	16 932	0	0	0	0	0
Muut toimintatuotot	230	5 000	0	0	0	0
<b>TOIMINTATUOTOT</b>	<b>3 360 109</b>	<b>3 910 200</b>	<b>3 929 400</b>	<b>3 929 400</b>	<b>0</b>	<b>3 929 400</b>
Henkilöstökulut	3 982 041	4 500 800	5 085 500	5 076 500	0	5 076 500
Palvelujen ostot	1 378 383	2 103 400	2 067 500	2 113 700	0	2 113 700
Aineet, tarvikkeet ja tavarat	196 909	115 800	118 700	118 700	0	118 700
Avustukset	32 015	26 400	26 400	12 000	0	12 000
Muut toimintakulut	530 507	547 000	690 200	667 400	0	667 400
<b>TOIMINTAKULUT</b>	<b>6 119 855</b>	<b>7 293 400</b>	<b>7 988 300</b>	<b>7 988 300</b>	<b>0</b>	<b>7 988 300</b>
<b>TOIMINTAKATE</b>	<b>-2 759 746</b>	<b>-3 383 200</b>	<b>-4 058 900</b>	<b>-4 058 900</b>	<b>0</b>	<b>-4 058 900</b>

JOUKKOLIIKENNE (sitova toimintakate)	TP 2022	KS+LTA:t 2023	TA 2024		KS 2024 alkuperäinen	KS 2024 muutokset	KS 2024 voimassa oleva
			KV 27.11.2023				
Myyntituotot	14 616 009	15 685 700	16 116 900		16 116 900	0	16 116 900
Maksutuotot	0	0	0		0	0	0
Tuet ja avustukset	2 972 382	1 870 500	1 248 000		1 248 000	0	1 248 000
Vuokratuotot	0	0	0		0	0	0
Muut toimintatuotot	52	0	0		0	0	0
<b>TOIMINTATUOTOT</b>	<b>17 588 443</b>	<b>17 556 200</b>	<b>17 364 900</b>		<b>17 364 900</b>	<b>0</b>	<b>17 364 900</b>
Henkilöstökulut	437 856	534 900	551 800		549 100	0	549 100
Palvelujen ostot	23 156 135	24 435 300	24 757 400		24 763 100	0	24 763 100
Aineet, tarvikkeet ja tavarat	11 419	12 600	14 600		14 600	0	14 600
Avustukset	0	0	0		0	0	0
Muut toimintakulut	55 748	70 100	72 400		69 400	0	69 400
<b>TOIMINTAKULUT</b>	<b>23 661 158</b>	<b>25 052 900</b>	<b>25 396 200</b>		<b>25 396 200</b>	<b>0</b>	<b>25 396 200</b>
<b>TOIMINTAKATE</b>	<b>-6 072 716</b>	<b>-7 496 700</b>	<b>-8 031 300</b>		<b>-8 031 300</b>	<b>0</b>	<b>-8 031 300</b>

## Liite 2: Tositteiden hyväksyjät

Käyttösuunnitelmassa päätetyistä hyväksymisoikeuksien muutoksista päätetään erikseen vuoden aikana tai ne ovat voimassa viimeistään seuraavan vuoden käyttösuunnitelman hyväksymiseen asti.

Kaupunkiympäristön palvelualue			Hyväksyjä	Varahyväksyjä
<b>Palvelualueen yhteiskustannukset</b>				
<b>Palvelualueen yhteiskustannukset</b>				
Hallinto	101070000	-	Controller	Kaupunkikehitysjohtaja
Kehitysohjelmien	101070001	-	Controller	Kaupunkikehitysjohtaja
Kaupunkiympäristölautakunta	101070002	-	Controller	Kaupunkikehitysjohtaja
Rakennus- ja ympäristölupalautakunta	101070009	-	Controller	Kaupunkikehitysjohtaja
<b>Kaupunkitekniikka, kaupunkisuunnittelu ja rakennus- ja ympäristövalvonta vastualueet yhteensä</b>				
<b>Kaupunkisuunnittelu</b>				
-	-	Kaikki vastualueen meno- ja tulotositteet	Suunnittelujohtaja	Kaupungingeodeetti
Asemakaavoitus	101077000	-	Kaupunginarkkitehti	Asemakaava-arkkitehti
Yleiskaavoitus	101077100	-	Yleiskaava-arkkitehti	Kaupunginarkkitehti
Kiinteistöinsinööripalvelut	101077200	-	Kiinteistöinsinööri	Paikkatietopäällikkö
Maapolitiikka	101077300	-	Kaupungingeodeetti	Kiinteistöinsinööri
Maaperän kunnostus	101077301	-	Kaupungingeodeetti	Kiinteistöinsinööri
Asuntotoimi	101077302	-	Kaupungingeodeetti	Asuntoasiain päällikkö
Paikkatietopalvelut	101077400	-	Paikkatietopäällikkö	Kiinteistöinsinööri, kaupungingeodeetti
Maastomittaus	101077410	-	Paikkatietopäällikkö	Kiinteistöinsinööri, kaupungingeodeetti
Kaupunki-infran suunnittelu	101077500	-	Suunnittelupäällikkö	Suunnittelujohtaja, kaupungingeodeetti
Kaupunkisuunnittelun hallinto	101077600	-	Suunnittelujohtaja	Kaupungingeodeetti, kaupunginarkkitehti
<b>Kaupunkitekniikka</b>				
-	-	Kaikki vastualueen meno- ja tulotositteet	Kaupungininsinööri	Rakennuttamisapäällikkö
Hulevedet	101076201	-	Kunnossapitopäällikkö	Kaupungininsinööri
Rakentamisen hallinto	101076000	-	Rakennuttamisapäällikkö	Kaupungininsinööri
Liikunta-alueet	101076100	-	Rakennuttamisapäällikkö	Kaupungininsinööri
Kunnossapidon hallinto	101076200	-	Kunnossapitopäällikkö	Kaupungininsinööri
Luontoreitit	101076202	-	Kunnossapitopäällikkö	Kaupungininsinööri
Katupuut	101076300	-	Kunnossapitopäällikkö	Kaupungininsinööri
Katukalusteet	101076301	-	Kunnossapitopäällikkö	Kaupungininsinööri
Liikennevalot ja laitteet	101076302	-	Kunnossapitopäällikkö	Kaupungininsinööri
Ulkovalaistus	101076303	-	Kunnossapitopäällikkö	Kaupungininsinööri
Kadut pohjoinen	101076304	-	Kunnossapitopäällikkö	Kaupungininsinööri
Kadut etelä	101076305	-	Kunnossapitopäällikkö	Kaupungininsinööri
Kadut keskusta	101076306	-	Kunnossapitopäällikkö	Kaupungininsinööri
Kadut itä	101076307	-	Kunnossapitopäällikkö	Kaupungininsinööri
Puistopuut	101076400	-	Kunnossapitopäällikkö	Kaupungininsinööri
Puistokalusteet	101076401	-	Kunnossapitopäällikkö	Kaupungininsinööri
Viheralueet pohjoinen	101076402	-	Kunnossapitopäällikkö	Kaupungininsinööri

	Viheralueet etelä	101076403	-	Kunnossapitopäällikkö	Kaupungininsinööri
	Viheralueet keskusta	101076404	-	Kunnossapitopäällikkö	Kaupungininsinööri
	Viheralueet itä	101076405	-	Kunnossapitopäällikkö	Kaupungininsinööri
	Niemen satama	101076500	-	Kunnossapitopäällikkö	Kaupungininsinööri
	Teivaan satama	101076501	-	Kunnossapitopäällikkö	Kaupungininsinööri
	Vesijärven satama	101076502	-	Kunnossapitopäällikkö	Kaupungininsinööri
	Soutuvenerannat	101076503	-	Kunnossapitopäällikkö	Kaupungininsinööri
	Alueiden käytön hallinta	101076800	-	Aluepäällikkö	Kaupungininsinööri
	Pysäköinninvalvonta	101076810	-	Aluepäällikkö	Kaupungininsinööri
	Kaupunkitekniikan hallinto	101076900	-	Kaupungininsinööri	Rakennuttamispäällikkö
	Kaivuluvat	101076820	-	Aluepäällikkö	Kaupungininsinööri
	Maastoliikuntapolut	101076203	-	Kunnossapitopäällikkö	Kaupungininsinööri
	<b>Rakennus- ja ympäristövalvonta</b>				
	-	-	Kaikki vastualueen meno- ja tulotositteet	Rakennus- ja ympäristövalvonnan johtaja	Rakennuslupapäällikkö
	Ympäristöluvat ja -valvonta	101073010	-	Ympäristölupapäällikkö	Rakennus- ja ympäristövalvonnan johtaja, vesiensuojelupäällikkö
	Ilmanlaadun seuranta	101073011	-	Ympäristölupapäällikkö	Rakennus- ja ympäristövalvonnan johtaja, vesiensuojelupäällikkö
to	Vesien- ja luonnonhoidon hallin-	101073020	-	Vesiensuojelupäällikkö	Metsäpäällikkö
	Luonnonsuojelu	101073021	-	Vesiensuojelupäällikkö	Metsäpäällikkö
	Vesiensuojelu	101073022	-	Vesiensuojelupäällikkö	Metsäpäällikkö
	Pohjavedet	101073023	-	Vesiensuojelupäällikkö	Metsäpäällikkö
	Hulevedet	101073024	-	Vesiensuojelupäällikkö	Metsäpäällikkö
	Ympäristöneuvonta	101073025	-	Vesiensuojelupäällikkö	Metsäpäällikkö
	Metsätoimen hallinto	101073030	-	Metsäpäällikkö	Vesiensuojelupäällikkö
telmat	Metsänhoito ja hakkuusuunni-	101073031	-	Metsäpäällikkö	Vesiensuojelupäällikkö
	Maaseututoimi	101073032	-	Metsäpäällikkö	Vesiensuojelupäällikkö
	Hakkuut	101073033	-	Metsäpäällikkö	Vesiensuojelupäällikkö
	Taimikonhoito	101073034	-	Metsäpäällikkö	Vesiensuojelupäällikkö
	Infrakohteet	101073035	-	Metsäpäällikkö	Vesiensuojelupäällikkö
	Pienkohteet	101073036	-	Metsäpäällikkö	Vesiensuojelupäällikkö
	Muut kohteet	101073037	-	Metsäpäällikkö	Vesiensuojelupäällikkö
muu istutus	Taimimateriaali, muokkaus ja	101073038	-	Metsäpäällikkö	Vesiensuojelupäällikkö
	Vuokratontit	101073039	-	Metsäpäällikkö	Vesiensuojelupäällikkö
	Luonnonhoitotyöt	101073040	-	Metsäpäällikkö	Vesiensuojelupäällikkö
	Vieraslajit	101073041	-	Metsäpäällikkö	Vesiensuojelupäällikkö
	Lähimetsät	101073042	-	Metsäpäällikkö	Vesiensuojelupäällikkö
	Metsien jätehuolto	101073043	-	Metsäpäällikkö	Vesiensuojelupäällikkö
	Jätehuolto	101073600	-	Jätehuoltopäällikkö	Jätehuollon asiantuntija, jätehuollon suunnittelija
	Jätelautakunta	101073601	-	Jätehuoltopäällikkö	Jätehuollon asiantuntija, jätehuollon suunnittelija
	Rakennusvalvonta	101074000	-	Rakennuslupapäällikkö, rakennustarkastaja	Rakennus- ja ympäristövalvonnan johtaja

Ympäristöterveys	101074200	-	Kaupungineläinlääkäri	Johtava terveystarkastaja
Eläinlääkintä	101074300	-	Kaupungineläinlääkäri	Johtava terveystarkastaja
Hallinto, RYV	101074900	-	Rakennus- ja ympäristövalvonnan johtaja	Rakennuslupapäällikkö

## Kaupunkiympäristön palvelu alue

-	-	IRTAIN OMAISUUS	Controller	Kaupunkikehitysjohtaja
-	-	KIINTEÄ OMAISUUS	Kaupungingeodeetti	Suunnittelujohtaja
-	-	JULKINEN KÄYTTÖ-OMAISUUS	Rakennuttamispäällikkö	Kaupungininsinööri
-	-	Palvelualuejohtajan tehtävään liittyvät laskut hyväksyy kaupunginjohtaja	-	-
-	-	Kaupungininsinöörin tehtävään liittyvät laskut	Kaupunkikehitysjohtaja	Controller
-	-	Suunnittelujohtajan tehtävään liittyvät laskut	Kaupunkikehitysjohtaja	Controller
-	-	Rakennus- ja ympäristövalvonnan johtajan tehtävään liittyvät laskut	Kaupunkikehitysjohtaja	Controller
-	-	Oman vastuuyksikön osalta kaupungin sisäiset tositteet	Taloussihteerit	-
-	-	Kaikki palvelualueen tulo- ja menotositteet	Kaupunkikehitysjohtaja	Suunnittelujohtaja

### Liite 3: Tositteiden hyväksyjät joukkoliikenne

Käyttösuunnitelmassa päätetyistä hyväksymisoikeuksien muutoksista päätetään erikseen vuoden aikana tai ne ovat voimassa viimeistään seuraavan vuoden käyttösuunnitelman hyväksymiseen asti.

Kaupunkiympäristön palvelualue			Hyväksyjä	Varahyväksyjä
<b>Joukkoliikenne</b>				
-	-	Kaikki vastualueen meno- ja tulotositteet	Kaupungininsinööri	Rakennuttamispäällikkö
Bruttosopimuskohde 1	101075004	-	Joukkoliikennepäällikkö	Kaupungininsinööri
Bruttosopimuskohde 2	101075005	-	Joukkoliikennepäällikkö	Kaupungininsinööri
Bruttosopimuskohde 3	101075006	-	Joukkoliikennepäällikkö	Kaupungininsinööri
Bruttosopimuskohde 4	101075007	-	Joukkoliikennepäällikkö	Kaupungininsinööri
Bruttosopimuskohde 5	101075008	-	Joukkoliikennepäällikkö	Kaupungininsinööri
Bruttosopimuskohde 6	101075009	-	Joukkoliikennepäällikkö	Kaupungininsinööri
Bruttosopimuskohde 7	101075010	-	Joukkoliikennepäällikkö	Kaupungininsinööri
Nettosopimussuhde 8	101075011	-	Joukkoliikennepäällikkö	Kaupungininsinööri
Lippu- ja maksujärjestelmät	101075012	-	Joukkoliikennepäällikkö	Kaupungininsinööri
Tiedotus- ja markkinointi	101075013	-	Joukkoliikennepäällikkö	Kaupungininsinööri
Suunnittelu	101075014	-	Joukkoliikennepäällikkö	Kaupungininsinööri
Joukkoliikennelautakunta	101075015	-	Joukkoliikennepäällikkö	Kaupungininsinööri
Muut joukkoliikenteen menot	101075016	-	Joukkoliikennepäällikkö	Kaupungininsinööri
Joukkoliikenteen erillislaskutettavat menot	101075017	-	Joukkoliikennepäällikkö	Kaupungininsinööri
Koulukuljetukset	101075019	-	Joukkoliikennepäällikkö	Kaupungininsinööri
Lahtilinna	101075021	-	Joukkoliikennepäällikkö	Kaupungininsinööri
Henna Orimattila	101075022	-	Joukkoliikennepäällikkö	Kaupungininsinööri
Bruttosopimuskohde 8	101075023	-	Joukkoliikennepäällikkö	Kaupungininsinööri
Lahti-Heinola	101075024	-	Joukkoliikennepäällikkö	Kaupungininsinööri
Lahti-Orimattila	101075025	-	Joukkoliikennepäällikkö	Kaupungininsinööri
Runkolinjasto 1	101075026	-	Joukkoliikennepäällikkö	Kaupungininsinööri
Runkolinjasto 2	101075027	-	Joukkoliikennepäällikkö	Kaupungininsinööri
Runkolinjasto 3	101075028	-	Joukkoliikennepäällikkö	Kaupungininsinööri
Palveluliikenne	101075029	-	Joukkoliikennepäällikkö	Kaupungininsinööri
Lahti-Asikkala	101075030	-	Joukkoliikennepäällikkö	Kaupungininsinööri
Lahti-Padasjoki	101075031	-	Joukkoliikennepäällikkö	Kaupungininsinööri
Joukkoliikenteen hankkeet	101075032	-	Joukkoliikennepäällikkö	Kaupungininsinööri
Runkolinjasto 4	101075033	-	Joukkoliikennepäällikkö	Kaupungininsinööri
Kaupunkipyörät, menot	101075040	-	Joukkoliikennepäällikkö	Kaupungininsinööri
<b>Kaupunkiympäristön palvelualue</b>				
-	-	Palvelualuejohtajan tehtävään liittyvät laskut hyväksyy kaupunginjohtaja	-	-
-	-	Oman vastuuyksikön osalta kaupungin sisäiset tositteet	Taloussihteerit	-
-	-	Kaikki palvelualueen tulo- ja menotositteet	Kaupunkikehitysjohtaja	Suunnittelujohtaja



## Liite 4: Keskeiset kaupunkitekniikan työkohteet ja kaupunki-infran investointien suunnittelukohteet

Rivi	Hier	Nimi	Selostus	v. 2024
<b>1</b>	<b>1</b>	<b>KAUPUNKIYMPÄRISTÖN INVES- TOINNIIT yhteensä</b>		<b>28 228 000</b>
2	1.1	KADUNRAKENNUS		12 395 000
3	1.1.1	<b>Edelliseltä vuodelta jatkuvat hankkeet</b>		<b>561 300</b>
		Vuodelta 2023 siirtyvät katujen ja puisto-		
4	1.1.1.1	tojen viimeistelytyöt		106 800
5	1.1.1.1.1	Kairakuja	Kadun jatkeen päällystäminen	4 000
6	1.1.1.1.2	Sompionkuja	Reuna-alueiden viimeistelytyöt	24 000
7	1.1.1.1.3	Veikontie	Reuna-alueiden viimeistelytyöt	2 000
8	1.1.1.1.4	Pysäkkikatu	Reuna-alueiden viimeistelytyöt	3 000
9	1.1.1.1.5	Koneharjunkatu ja Akselikatu	Reuna-alueiden viimeistelytyöt	14 000
10	1.1.1.1.6	Mukkulan FG-heittopaikka		2 000
11	1.1.1.1.7	Hennalan asuntoalue katuistutukset	Reuna-alueiden viimeistelytyöt	4 500
12	1.1.1.1.8	Etelä-Kytölän katuistutukset	Reuna-alueiden viimeistelytyöt	1 000
13	1.1.1.1.9	Karistonselkä	Reuna-alueiden viimeistelytyöt	1 000
14	1.1.1.1.10	Jalonkuja	Reuna-alueiden viimeistelytyöt	9 000
15	1.1.1.1.11	Lahden Kartanon puisto	Puistoalueen viimeistelytyöt	25 000
16	1.1.1.1.12	Piisami puiston peruskunnostus	Puistoalueen viimeistelytyöt	6 000
17	1.1.1.1.13	Lääkintälötköpuisto	Leikkipaikan viimeistelytyöt	1 000
18	1.1.1.1.14	Kurppaistenpuisto	Leikkipaikan viimeistelytyöt	1 000
19	1.1.1.1.15	Havurinteen leikkialue	Leikkipaikan viimeistelytyöt	3 000
20	1.1.1.1.16	Poistettujen leikkialueiden viimeistely-	Leikkipaikan viimeistelytyöt	1 000
21	1.1.1.1.17	työt		
21	1.1.1.1.17	Pikku-Vesijärvenpuisto, viimeistelytyöt		3 000
22	1.1.1.1.18	Riihelän koira-aitaus, viimeistelytyöt		2 300
23	1.1.1.2	Matkakeskuksen pyörätalli		4 500
24	1.1.1.3	Mytäjäisten alikulkukäytävä (U-254)	Uusitun sillan ympäristön viimeistely-	100 000
25	1.1.1.4	Vuorikatu	työt	
		Mattsonin aukion pergolarakenteet ja	Vuodelta 23 siirtyvät viimeistelytyöt	100 000
26	1.1.1.5	liikennejärjestelyt		200 000
27	1.1.1.6	Kaustinniityn uimapaikka		25 000
28	1.1.1.7	Hennalankatu / Ala-Okeroistentie kier-		
		toliittymä		12 000
29	1.1.1.8	Matkakeskuksen informaatiojärjestel-		
		mä		13 000
30	1.1.2	<b>Kestävä kasvu</b>		<b>828 000</b>
32	1.1.2.1.2	Kanukkakuja	Päällystys- ja viimeistelytyöt	18 000
33	1.1.2.1.3	Perhosenkatu	Päällystys- ja viimeistelytyöt	12 000
34	1.1.2.1.4	Löylykadun asuntoalue	Päällystys- ja viimeistelytyöiden aloit-	57 000
			taminen	
35	1.1.2.1.8	Suoniitynkatu	Päällystys ja viimeistelytyöt	36 000
36	1.1.2.1.15	Aikamatkan asuntoalue	Päällystys ja viimeistelytyöt	47 000

37	1.1.2.1.19	Humalistontie	Uuden tonttikadun rakentaminen	240 000
38	1.1.2.1.21	Hietarannankatu ja Patakallionkatu	Tonttikadun jatkaminen ja kääntöpai- kan poistaminen (mks.)	190 000
39	1.1.2.1.25	Killenkatu	Tonttikadun rakentaminen	54 000
40	1.1.2.1.26	Ristolantie	Tonttikadun loppuosan päällystäminen	21 000
41	1.1.2.1.29	Karistonselän asuntoalue	Tonttikatujen päällystys- ja viimeistely- työt sekä Kankaanpäädun jkp-tien jatkaminen	133 000
43	1.1.2.3.2	Radanvarren alue	Matkakeskuksen läntisen osan katu- ja liikennejärjestelyt	20 000
44	<b>1.1.3</b>	<b>Omaisuuksien arvon säilyttäminen</b>		<b>4 541 000</b>
45	1.1.3.1	Vanhoiden katuistutusten uusiminen Saneerauksen yhteishankkeet Lahti	Katupuiden korvausinvestoinnit	70 000
46	1.1.3.2	Aquan kanssa		1 042 000
47	1.1.3.2.4	Tunnelikadun vj. saneeraus	Vh. saneeraus ja kadun uudelleenpääl- lystys	26 000
48	1.1.3.2.6	Saviruukinkatu	Vh. saneeraus ja kadun uudelleenpääl- lystys	188 000
49	1.1.3.2.7	Kampikatu	Kadun ja vesihuollon peruskorjaus	308 000
50	1.1.3.2.8	Kotipellonkatu (Saviruukinkatu - Mat- kamiehenkatu)	Vh. saneeraus ja kadun uudelleenpääl- lystys	105 000
51	1.1.3.2.9	Seppolankatu	Kadun peruskorjaus	88 000
52	1.1.3.2.12	Matkamiehenkatu (Veräjämäenkatu.- Kotipellonk.)	Vh. saneeraus ja kadun uudelleenpääl- lystys	174 000
53	1.1.3.2.25	Liipola IV (Pihtikatu - Jyrkänkatu)	Vh. saneeraus ja katujen täsmäpäälly- stystä	153 000
55	1.1.3.3.2	Kevyt RP, Renkomäki		269 000
56	1	ERKINKATU		74 400
57	2	KASPERINKATU		10 400
58	3	METSÄMIEHENKATU		64 900
59	4	SÄHKÖKATU		21 100
60	5	ISONIITYNKATU		57 900
61	6	KYÖSTILÄNKATU		12 600
62	7	PEKARINKATU		6 600
63	8	ORIONKATU		21 100
64	1.1.3.6	Uudelleenpäällystys ja ajoratamerkin- nät		2 300 000
65	1.1.3.6.1	Uudelleenpäällystystyöt, pääkatuverk- ko	Pääkatuverkon kuntotason ylläpito- päällystys	1 150 000
66	1.1.3.6.2	Urapaikkaustyöt	päällysteen korjaustöitä	150 000
67	1.1.3.6.3	Alemman katuverkon uudelleen pääl- lystys, kuivatus kunnostaminen ym.	Katujen päällysteen ja kuivatuksen korjauksia	850 000

68	1.1.3.6.4	Ajoratamerkinnot	Suojatie ym. merkintöjen korjauksia	150 000
69	1.1.3.13	Niemenkadun silta (U-3467)	Sillan uusiminen	665 000
70	1.1.3.16	Niemen yks (U-2365)	Sillan peruskorjaus	195 000
71	<b>1.1.4</b>	<b>Kestävä ja turvallinen liikkuminen</b>		<b>4 720 000</b>
72	1.1.4.2	Pyöräilyopasteiden täydentäminen	Pääreitistön viitoituksen loppuun saattaminen (Traficom avustus)	130 000
73	1.1.4.4	Tieliikennelain kokonaisuudistuksen edellyttämät muutostyöt	Nopeusrajoitusmerkintöjen muutostyöt	200 000
74	1.1.4.5	Radanpään pyöräpysäköintikatokset	Pyöräkatosten uusiminen, yhteishanke RHK:n kanssa	180 000
75	1.1.4.6	Polut ja raitit läpiajon estäminen -hanke	Ajoesteitä korvaavat pienet rakenteelliset muutokset	100 000
76	1.1.4.9	Sykekadun pysäköintijärjestelyt	Pysäköintialueiden lisääminen ja nykyisten jäsentely	170 000
77	1.1.4.10	Orimattilankadun liikennejärjestelyt (Lakkitehtaantie - Kyläkatu)	Renkomäen monitoimitalon liikenneturvallisuusjärjestelyt (Traficom avustus)	1 300 000
78	1.1.4.12	Alhon- ja Alavankadun jk/pp järjestelyt	Kevyenliikenteen väylän lisääminen katuosille	520 000
79	1.1.4.13	Patomäentie / Luhdantaustankatu risteysjärjestelyt	Risteysalueen liikennejärjestelyiden toteuttaminen	640 000
80	1.1.4.16	Radiomäenkatu	Radiomäenkadun jk väylän rakentaminen (Traficom avustus)	290 000
81	1.1.4.17	Holman liittymän pääsuunnan kääntäminen lv-järjestelyt	Holman risteysjärjestelyt, (ELY:n yhteishanke)	309 000
82	1.1.4.20	Sipurantie - Savontie jkp-tie	Sorapintaisen väylän rakentaminen jkp-tieksi sekä ulkolilureitin eriyttäminen omalle väylälle	186 000
83	1.1.4.21	Tonttilan urheilukentän liikennejärjestelyt	Alueen pysäköintijärjestelyiden selkiyttäminen ja lisääminen	45 000
84	1.1.4.22	Pikku-Vesijärvenpuiston pysäköintialue	Alueen pysäköintijärjestelyiden selkiyttäminen ja puistoalueen kunnostus	470 000
85	1.1.4.24	Sähkötie	Kadun siirtäminen kaavan mukaiselle katualueelle	160 000
86	1.1.4.27	Valjaspolku	Valjaskadun jatkeen rakentaminen ajoneuvoliikenteelle	20 000
87	<b>1.1.5</b>	<b>Suunnittelu- ja työvaraukset</b>		<b>1 744 700</b>
88	1.1.5.1	Suunnitteluvaiheen hankkeet	Suunnitteluvaiheen töiden kustannusvaraus	693 000
89	1.1.5.4	Nimeämättömät rakentamiskohteet	varaus ennakoimattomille rakentamistarpeille	451 700
90	1.1.5.5	Rakennuttamiskustannukset	Kymppien henkilöstön palkkakustannuksia	600 000
91	<b>1.2</b>	<b>LIKUNTARAKENTAMINEN</b>		<b>1 602 000</b>
92	1.2.6	Reitistöjen valaistuksen uusiminen	vanhojen elohopeavalaisinten korvaaminen	233 000
93	1.2.7	Kenttien valaistusten uusiminen	vanhojen elohopeavalaisinten korvaaminen	58 000
94	1.2.8	Ripistön raittisillan peruskorjaus	Ripistön raittisillan (U-8216) peruskorjaus	20 000

95	1.2.12	Messilän latusillan uusiminen	Messilän ylikulkukäytävän uusiminen (yhteishanke Hollolan kanssa ulkoilureittisopimuksen mukaisesti)	590 000
96	1.2.14	Sepänniemen lähiliikuntapaikan peruskorjaus	peruskorjauksen 2. vaihe	581 000
97	1.2.16	Patomäen kentän huoltorakennus		70 000
98	1.2.18	Uimarantojen rakenteiden ja laituriin uusiminen	Takkulan uimarannan laituriin uusiminen	50 000
99	1.3	<b>SATAMAT</b>		<b>1 597 000</b>
101	1.3.1.1	Niemen sataman yleissuunnitelman tarkistaminen	Sataman uudistamisen 1. vaiheen rakennusurakan loppuun saattaminen	1 257 000
102	1.3.1.1.2	Niemen satama, Virkavene- ja kalastuslaiturit		1 137 000
103	1.3.1.1.3	Niemen satama, kalanvastaanotto-asema		120 000
104	1.3.1.3	Niemen sataman MN -laiturin hankinta		180 000
105	1.3.1.6	Niemen sataman V -laiturin purkaminen		60 000
106	1.3.4	Teivaan sataman vierasvenelaituriin uusiminen		100 000
108	1.4	<b>ULKOVALAISTUS</b>		<b>2 190 000</b>
109	1.4.1	UV yhteishankkeet kadunrakennusohjelman kanssa	uusien katukohteiden valaistusten rakentaminen	1 000 000
110	1.4.2	Valaistuksen peruskorjaus		200 000
111	1.4.4	Ohjausjärjestelmän uusiminen		300 000
112	1.4.5	Valaistuskeskusten uusiminen		15 000
113	1.4.6	Suurpainenatrium valaistuksen uusiminen		500 000
114	1.4.7	Metallipylväiden uusiminen		75 000
115	1.4.8	Erikoisvalaistusten rakentaminen		100 000
116	1.5	<b>LIIKENNEVALOHANKKEET</b>		<b>350 000</b>
118	1.5.1.1	Kuntokartoituksen perusteella uusittavat risteykset		267 000
119	1.5.1.1.1	R 115 Lahdenkatu - Vesijärvenkatu		30 000
120	1.5.1.1.2	R 202 Hämeenlinnantie - Kärpäsenkatu		20 000
121	1.5.1.1.3	R 307 Aleksanterinkatu - Saimaankatu		45 000
122	1.5.1.1.4	R 602 Tapparakatu - Launeenkatu		30 000
123	1.5.1.1.5	R 813 Ala-Okeroinen (Helsingintie - Uusi Orimattilantie)		30 000
124	1.5.1.1.6	R 814 Vaakatie - Kukkastie - Kouvolaantie		20 000
125	1.5.1.1.7	R 130 Vääksyntie - Merrasjärvenkatu		10 000
126	1.5.1.1.8	R 206 Mannerheiminkatu - Askonkatu		17 000
127	1.5.1.1.9	R 102 Tapparankatu - Hennalankatu /Tapparakatu		15 000
128	1.5.1.1.14	R 311 Vesijärvenkatu - Kulmakatu		50 000
129	1.5.2	Liikennevalvonta- ja turvakamerat, perustamis- ja sähkötyöt	Varaus kolmen valvontapisteen perustamiselle	45 000
130	1.5.3	Nimeämättömät liikennevalo- ja val-		38 000

## vontakohteet

131	1.6	<b>VIHERALUEIDEN RAKENTAMINEN</b>		3 414 000
132	1.6.1	<b>Puistot</b>		<b>1 654 000</b>
		Kariniemenmäen graniittiportaiden		
134	1.6.1.1.3	peruskorjaus		120 000
		Perhepuiston keskellä sijaitsevan mäen	Puistoalueen vanhimman leikkiväli-	
136	1.6.1.2.3	käsittely	neen uusiminen	250 000
		Niemen kampuspuisto, rakentamisen		
137	1.6.1.6	jatkaminen	Rakennusurakan 2. työvaihe	370 000
		Kaupungintalon puiston ja ympäröivän		
138	1.6.1.7	katualueen peruskorjaus	Peruskorjauksen 2. työvaihe	634 000
140	1.6.1.9	Taatonkaaren asuntoalueen puistot		230 000
		Taatonkaaren asuntoalueen puistojen		
141	1.6.1.9.1	rakentaminen		180 000
142	1.6.1.9.2	Tapanilan talon aitta		50 000
143	1.6.1.19	Pohjantähden asuinalueen puistot		50 000
144	1.6.2	<b>Leikkialueet</b>		<b>647 000</b>
145	1.6.2.2	Leikkialueiden saneeraus		557 000
	1.6.2.2.1.			
147	1	Radiomäen leikkialue		200 000
	1.6.2.2.1.			
148	2	Soihtupuiston leikkialue		150 000
	1.6.2.2.1.			
149	3	Erviänpuiston leikkialue 1		150 000
	1.6.2.2.1.			
150	4	Kerinkallionpuiston leikkialue		57 000
151	1.6.2.3	Leikkialueiden poistaminen		90 000
152	1.6.2.3.1	Kenttätien leikkialue		15 000
153	1.6.2.3.2	Kotometsänpuiston leikkialue		15 000
154	1.6.2.3.3	Erviänpuiston leikkialue 2		15 000
155	1.6.2.3.4	Joutjoenmäen leikkialue		15 000
156	1.6.2.3.5	Kekipuiston leikkialue		15 000
157	1.6.2.3.6	Vitsapuiston leikkialue		15 000
158	1.6.3	<b>Hulevesikohteet</b>		<b>715 000</b>
		Herrasmannin uimaranta-alueen muo-		
160	1.6.3.1.4	toilu ja hv. järjestelyt		195 000
		Hennalan hulevesialtaat (Itsenäisyy-		
161	1.6.3.1.5	denpuisto)		520 000
		<b>Hyvinvointia ja liikkumista tukevat</b>		
162	1.6.4	<b>rakenteet</b>		<b>233 000</b>
		GeoPark-opasteet (Lehmusreitti, Por-		
163	1.6.4.2	voonjoenpolku)		30 000
164	1.6.4.10	Nastolan kirkonkylän kuntoportaat		203 000
165	1.6.7	<b>Muut kohteet</b>		<b>165 000</b>
			Hevosniemen uimarannan laiturin	
166	1.6.7.3	Virkistysrantojen laitureiden uusiminen	peruskorjaus	45 000
		Satamaradanpolku / Svinhufvudinkatu		
168	1.6.7.6.1	7-11, viheralueiden yhteensovitus		40 000
169	1.6.7.8	<b>OSBU hankkeet</b>		<b>80 000</b>

170	1.6.7.8.1	Alppirusupuisto		15 000
171	1.6.7.8.2	Frisbeegolfradan laajennus Villähteelle		10 000
172	1.6.7.8.3	Frisbeegolfrata eteläiseen Lahteen		30 000
173	1.6.7.8.4	Vanhankartanonpuiston kehittäminen		10 000
174	1.6.7.8.5	Merrasjärven pitkospuiden uusiminen		15 000
175	<b>1.7</b>	<b>ERILLISRAHOITUKSELLA</b>		<b>6 680 000</b>
		LETKE allianssi hankkeen viimeistelytyöt		
176	1.7.2		Kaupungin kustannusosuus	80 000
177	<b>1.7.3</b>	<b>Elinvoimainvestoinnit</b>		<b>4 600 000</b>
			Keskiaukion rakentamisen 1. vaihe. (Traficom avustus)	
178	1.7.3.1	Ranta-Kartanon alue Pippo-Kujala II, vuodelta 2023 siirtyvät kustannukset		1 860 000
179	1.7.3.2	Pippo - Kujala III, suunnittelu		200 000
180	1.7.3.3	Pyöräilyn pääreitit yleissuunnittelu		100 000
181	1.7.3.4	Mannerheiminkatu - Nastolantie		38 900
182	1.7.3.5	Elinvoimainvestoinnit, kohdentamaton varaus		2 401 100
183	<b>1.7.4</b>	<b>Muut elinvoimahankkeet (Rälssi, Nastola, muut alueet)</b>		<b>2 000 000</b>
			Asuntoalueen ja melusuojauksen rakentamisen aloittaminen (ARA avustus)	
184	1.7.4.1	Laakso-Nikkilän asuntoalue		840 000
185	1.7.4.2	Rälssinmäenkatu ja Rälssinpolku		300 000
			Paussin katuyhteyden jatkaminen Myyntimiehenkadulle (mks.)	
186	1.7.4.3	Paussin katuyhteys Kolavankatu 1. rakennusvaihe Kiskokadusta itään 300 metrin matkalla		352 000
187	1.7.4.4	Muut elinvoimahankkeet kohdentamaton varaus		300 000
188	1.7.4.5			208 000

## Liite 5: Ulkovalaistuksen rakennuskohteet 2024

<b>ULKOVALAISTUS, vuoden 2024 rakennuskohteet</b>						
Kohde N:o	Kohteen sijainti	Kustannusarvio €	Alustava suunnittelija	Kohde sisältää		
				Kaapeointi	Valaisin + pylvä	Poistuvia elohopeavalaisimia (kpl)
1	<b>Uudisrakennuskohteet, kasvu</b>					
	Hietarannankatu	7 500	Lundahl	x	x	
	Killenkatu Jalkaranta	5 000	Lundahl	x	x	
	Paussi	25 000	Lundahl			
	Ranta-Kartanon keskiaukio vaihe 2	58 000	Nikkinen	x	x	
	Rakokiventie	95 000	Lundahl	x	x	
	Humalistontie	10 000	Lundahl	x	x	
	Vesikalliontie	10 000	Lundahl	x		
	Raitti Jalavakatu Vanhanradankatu	34 000	Nikkinen		x	
	Rälssinmäenkatu ja Rälssinpolku	25 000	Lundahl	x		
	Sipurantie-Savontie jkpp	10 000	Nikkinen		x	
	Sykekadun pysäköintijärjestelyt	10 000	Lundahl	x	x	
	Radiomäen jk väylä	25 000	Lundahl	x	x	
	Orimattilankadun katujärjestelyt (Lakkitehtaantie-Kyläkatu)	20 000	Lundahl	x	x	
	Pikku Vesijärven puisto ja pysäköintialue	35 000	Nikkinen	x	x	
	Laakso Nikkilä	15 000	Lundahl		x	
	Nastolan kuntoportaat	7 500	Lundahl	x	x	
	Niemenkadun silta	5 000	Mäkelä	x	x	
	Karistonkatu ja -mäki	35 000	Nikkinen	x	x	
	Kaava-alueet joissa ei valaistusta	85 000	Lundahl	x	x	
	Lahden kaupungintalon puisto II-osa	45 000	Lundahl	x	x	
	<b>Yhteensä</b>	<b>562 000</b>				
	<b>2023 Työkohteiden loppuunsaattaminen</b>	100 000				
	<b>Yhteensä</b>	<b>662 000</b>				
2	<b>Valaistusuusinnat/ saneeraukset</b>					
	Lahdenkatu Kirkkokatu-Vapaudenkatu	30 000	Ojala	x	x	

Orimattilankatu Renkomäen koulu	38 000	Lundahl	x	x	24
Kampikatu, Saviruukinkatu, Turvekatu	25 000	Lundahl	x	x	
Käpytie ja Lankilantie	85 000	Nikkinen	x	x	27
Herrasmannin uimaranta	12 000	Lundahl			
Ilolantie, (Miekantie)	35 000	Lundahl	x	x	23
Viipurintie ja Sotkankatu + 2 kpl sillat	80 000	Nikkinen	x	x	45
Harakankatu	35 000	Nikkinen	x	x	20
Kansakoulunkatu	20 000	Nikkinen	x	x	8
Huovilankatu aukio ja Uusikatu	14 000	Nikkinen		x	22
Luisakatu ja raitti Jyrkänkatu	18 000	Nikkinen		x	17
Lehtovuoren- ja Linjaportintie	22 000	Lundahl	x	x	15
Kausantie	57 000	Nikkinen	x	x	27
Raitti Kuokkamaantie- Kyrölänkatu	16 000	Nikkinen		x	11
Raitti Kaarikatu, Huovilankatu ja Uudenmaankatu reuna	18 000	Nikkinen		x	28
Ankkuri kääntöpaikat	8 000	Nikkinen		x	12
Ajokatu ja raitti	36 000	Nikkinen	x	x	16
Kukkastie	42 000	Lundahl	x	x	22
Muuntajankatu ymp.	12 000	Nikkinen		x	23
Niinitie	35 000	Lundahl	x	x	24
Tiiranmäki	18 000	Hareja		x	17
Lakkilantie ja Isoniitynkatu	12 000	Lundahl		x	12
Yrittäjänkatu ja Taivalkatu	32 000	Nikkinen	x	x	18
Lintulantie	35 000	Hareja	x	x	35
Jk-väylä Hämeenlinnantie (Likolampi)	27 000	Nikkinen	x	x	11
Vanhanradankatu alkuosa	36 000	Nikkinen	x	x	18
Pyhântaka Vehkamäentie	22 000	Hareja	x	x	21
Puhelinkatu ja Soltintie	26 000	Nikkinen	x	x	22
Kiva-, Korkea- ja Hammarin- ja Lahdenkatu	24 000	Nikkinen		x	20
Hiekkämäentie, Seppäläntie	16 000	Hareja	x	x	10
Heinämäentie	18 000	Nikkinen		x	14
Mäkeläntie	18 000	Lundahl		x	22
Karoliinankuja	20 000	Nikkinen	x	x	5
Uimarannankatu	20 000	Nikkinen	x	x	5
Mytjäisten risteys	10 000	Lundahl		x	8
Loviisankatu	25 000	Hareja		x	2
Upon silta ymp.	23 000	Nikkinen		x	28
Elohopeavaihdot pienkohteet	50 000	Nikkinen		x	
Hennala Itsenäisyyden puisto	10 000	Nikkinen	x	x	
Heinolantie	55 000	Nikkinen		x	95
Valaisinvaihdot SpNa ryhmävaihto-alue 2024	130 000	Nikkinen		x	
Spna vaihdot 2024	52 000	Nikkinen		x	
<b>Yhteensä</b>	<b>1 317 000</b>				
<b>UV-keskuksien uusiminen + ohjausjärj.</b>					



Ohjausjärjestelmän uusiminen	10 000	Lundahl/ Ojala			
Keskuksien uusiminen	35 000	Lundahl/ Ojala			
<b>Yhteensä</b>	<b>45 000</b>				
<b>Leikkikentät ja puistot</b>					
Radiomäen leikkialue	2 500	Nikkinen	x	x	
Erviänpuiston leikkialue 1	7 500	Nikkinen	x	x	
Soihtupuiston leikkialue	2 500	Nikkinen	x	x	
Honkapolku leikkialue	1 000	Nikkinen		x	2
Vähä-Saksalan leikkialue	1 000	Nikkinen		x	2
Otavanpolku leikkialue	1 000	Nikkinen		x	2
Metsolanreitin leikkialue	2 000	Nikkinen		x	5
Launeen perhepuisto	5 000	Lundahl	x	x	
Poistettavien leikkipuistojen UV-työt	5 000	Nikkinen			
<b>Yhteensä</b>	<b>27 500</b>				
<b>Varaus nimeättömiin kohteisiin</b>					
<b>Toiveiden tynnyri (asiakaspalaute pyyntöjä).</b>					
Variskallion leikkialue.	5 000	Nikkinen	x	x	
Sammalkatu Karistonkatu välinen kevari	20 000	Nikkinen	x	x	
Kisaharjun leikkipuisto	15 000	Nikkinen	x	x	
Tähtitornikadun ja valtatie 12	5 000	Nikkinen	x	x	
Luiskakatu kevari	6 000	Ojala	x	x	
<b>Yhteensä</b>	<b>51 000</b>				
<b>Yhteensä</b>	<b>2 190 000</b>				<b>738</b>
<b>Liikuntarakentaminen</b>					
<b>Liikuntakentät</b>					
Launeen kenttä	10 000	Lundahl		x	10
Mukkulan urheilukenttä	43 000	Lundahl		x	
Kankolan kenttä	5 000	Lundahl			
<b>Liikuntareitit</b>					
Salpausselän reitistö (+Kärpäsen pisto)	24 000	Nikkinen		x	33
Ensilumen latu	25 000	Nikkinen		x	
Vanhankartanon lenkki	35 000	Nikkinen		x	50
Saksalan lenkit	26 000	Nikkinen		x	39
Kiveriön (Kirstinkatu) lenkki	42 000	Nikkinen		x	48
Kotohaantien lenkki	25 000	Nikkinen		x	32
Laitumen lenkki	35 000	Nikkinen		x	31

Ämmälä- Saksala reitti	21 000	Nikkinen		x	
<b>Yhteensä</b>	<b>291 000</b>				<b>243</b>

**Liite 6: Liikenne- ja viherympäristösuunnittelun työohjelma, käyttötalous***Kaupunkisuunnittelu/ Liikenne- ja viherympäristösuunnittelu***Suunnittelun työohjelma 2024**

Suunnittelukohde	kustannusarvio
<b>LIIKENNESUUNNITTELU</b>	
Liikenneselvitykset, liikennevalot ja liikenteen ohjauksen suunnittelu	80 000
Liikenteen yleissuunnittelu	
* Niemenkatu ja Polttimon ja UPM:n alue yleissuunnittelu	33 000
* Pippo-Kujalan pyöräily-yhteydet (suunnittelun investointiohjelmassa)	35 000
* Karjalankatu YS päivitys	25 000
* Syväojan kohta, Helsingintien länsipuoli	15 000
* Karistonmäki (suunnittelun investointiohjelmassa)	
* Nastola, VT12 maantiesuunnitelman kaupungin osuus ja uusi yritysalue	70 000
Pippon aseman ja raiteiden alustava suunnittelu	40 000
liikenneympyräprojekti (kaupunkien yhteinen)	4 000
maakunnallinen liikennejärjestelmätyö	20 000
Liikenneturvallisuuustyö	5 000
liikennejärjestelmätyö, aloitus omana työnä	
pysäköinnin selvitykset	20 000
<b>VIHERALUEIDEN HANKKEET JA TAIDE</b>	
Viheralueohjelma	5 000
Kaupunkipuulinjaus	20 000
Julkisen taiteen periaateohjelman viimeistelyt (taitto)	1 000
Viheralueohjelman jatkoselvitykset:	
Saavutettavuustarkastelu	15 000
Kaupunkikuvan laatukäsikirja (aloitus omana työnä)	
<b>KESTÄVÄN LIIKKUMISEN HANKKEET</b>	
Kestävän liikkumisen laatukäytävän suunnittelu (ELYn hanke)	70 000
Muu suunnittelu kestävä liikkuminen	20 000
<b>KESKUSTAN KEHITTÄMINEN</b>	
Keskustavisio - laatiminen (loppuvaihe ja havainnekuvat)	30 000
Keskustan kokeilut Kesäkatu, kesätori, opaste	80 000
Rakokiven torin ideasuunnitelma	30 000
Keskustavisiioon liittyvät selvitykset ja suunnitelmat (toimenpideohjelma ja yleis-suunnittelun aloitus)	60 000
Matkakeskuksen pienet kehittämistoimet	20 000
Matkakeskuksen pysäköintitalon yleissuunnitelma	60 000

**BATS** (Interreg-hanke, tuki 80%)

muut kulut erillisen budjetin mukaan

54 000

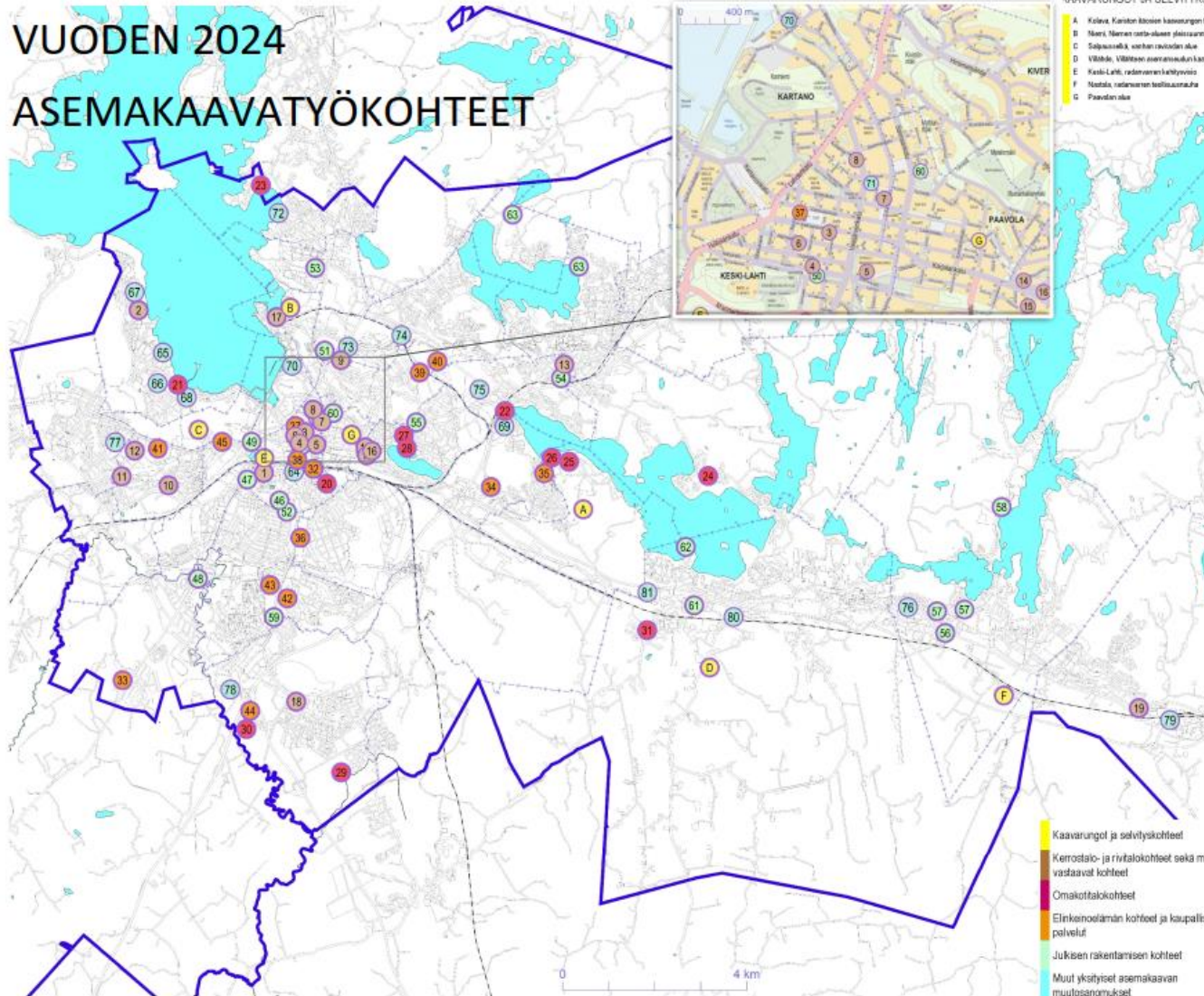
palkkakulut hankkeen budjetin mukaan

80 000

*huomattava, että osa kuluista on budjetoitu elinvoimarahasta.  
Investointihankkeet esitetty investointibudjetissa.*

Liite 7: Kaavoituksen työohjelma

VUODEN 2024  
ASEMAKAAVATYÖKOHTEET



KAAVARUNGOT JA SELVITYKSET	ASEMAKAAVATYÖT
A Kallio, Kartan läntinen kasvunurjan tarkitus	1 Aunontausta, Vahva-Järvi Leikki 24
B Naari, Naarisen ote-alueen ajassaunneita	2 Järvenpää, Naarinkatu 2, 4 ja 6
C Salmela, vanhan rakennusalue	3 Kaavi-Lahki, Aho-Karvankatu 17, Mieskoti
D Vähä, Vähäisen asuunurjan kaistelu	4 Kaavi-Lahki, Hagajärvi 24 ja 26, Vuorokatu 27 ja 28, Hagun koulu yms.
E Kaavi-Lahki, radanvarren kehittäminen	5 Kaavi-Lahki, Hagajärvi 49 ja Oikokatu 1, Soma-alue
F Naatola, radanvarren teollisuusalue	6 Kaavi-Lahki, Hämöinkatu 9 (Mieskoti)
G Puuviljan alue	7 Kaavi-Lahki, Kivikatu 8 ja 10, Puuviljan teollisuus ja Kallio-talo
	8 Kaavi-Lahki, Vesijärvenkatu 35
	9 Kaavi-Lahki, Kalliokatu 5 ja 7
	10 Kivikatu, Kivikatu 18
	11 Kivikatu, Mieskoti-alue, Tönnöskylä, Vähäskylä
	12 Kivikatu, Salmela 6
	13 Myllytie, Laiturinkatu 4
	14 Myllytie, Myllykatu 5 ja 5B
	15 Myllytie, Vuorokatu 1, Naarisen asuunurja
	16 Myllytie, Vuorokatu 2
	17 Naari, Naarinkatu 15 osa, Naarinkatu 18 osa ja vesialue
	18 Rantorinkatu, Oksanenkatu, Oksanenkatu
	19 Uusikylä, Rantorinkatu 51, Kaarisen koulu
	20 Aunontausta, Kaarinkatu 2
	21 Järvenpää, Kalliokatu 3
	22 Järvenpää, Salmelankatu 11-13
	23 Kivikatu, Vuorokatu 7
	24 Kaavi-Lahki, Tönnöskylän alueen asuunurjan tarkitus
	25 Kaavi-Lahki, Naarinkatu
	26 Kaavi-Lahki, Naarinkatu 11
	27 Myllytie, Laiturinkatu 20, 21 ja 23
	28 Myllytie, Hämöinkatu 2, 5, 7, 11, 13 ja 15
	29 Rantorinkatu, Kalliokatu-alueen asuunurja
	30 Rantorinkatu, Penttiläkatu
	31 Vähä, Lehtikatu ja Vuorokatu-alue
	32 Aunontausta, Mieskoti-alueen pohjoisosa
	33 Järvenpää, Hämöinkatu-alueen teollisuusalue
	34 Järvenpää, Kaarinkatu ja Laiturinkatu
	35 Järvenpää, Leppäkatu 2 ja 4
	36 Kaavi-Lahki, Aho-Katu 65 ja 61
	37 Kaavi-Lahki, Aho-Katu-alueen kehittäminen
	38 Kaavi-Lahki, Mieskoti-alueen pohjoisosa
	39 Kivikatu, Vuorokatu 170
	40 Kivikatu, Vuorokatu 50, 108, 112, 114 ja 116
	41 Kivikatu, Hämöinkatu 2, Tönnöskylä 2
	42 Niiniluoto, Niiniluoto 2
	43 Niiniluoto, Niiniluoto 4
	44 Rantorinkatu, Tönnöskylän varti, Lehtien pöytä
	45 Salmela, Oksanenkatu 1
	46 Aunontausta, Kaarinkatu 26, Tönnöskylä 20 ja Aunontatouppa
	47 Aunontausta, Laiturinkatu-alue
	48 Kaarinkatu, Hämöinkatu-alueen asuunurjan kehittäminen
	49 Kaarinkatu, Salmelankatu-alue
	50 Kaavi-Lahki, Hagajärvi 21, Kaarinkatu
	51 Kaarinkatu, Kaarinkatu-alue
	52 Naari, Tönnöskylä 15, Luomaan päiväkoti
	53 Mäkelä, Mäkelän asuunurja
	54 Myllytie, Vahva-Järvi 23, Aunontatouppa-alueen asuunurja
	55 Myllytie, Naarinkatu 1, Järvenpää-alue
	56 Naarinkatu, Naarinkatu-alue
	57 Naarinkatu, Naarinkatu-alueen kehittäminen
	58 Naarinkatu, Naarinkatu-alueen kehittäminen ja ympäristö
	59 Naarinkatu, Naarinkatu-alueen kehittäminen ja ympäristö
	60 Naarinkatu, Naarinkatu-alueen kehittäminen ja ympäristö
	61 Vähä, Kärry, Rantorinkatu, Kaarinkatu-alueen kehittäminen
	62 Vähä, Salmelankatu-alue
	63 Vahva, Aho-Katu, Salmelankatu-alueen kehittäminen
	64 Aunontausta, Uusikylä 8
	65 Järvenpää, Hämöinkatu 13
	66 Järvenpää, Laiturinkatu 19
	67 Järvenpää, Mieskoti-alue 1
	68 Järvenpää, Tönnöskylä 1
	69 Järvenpää, Tönnöskylä 2 ja 4
	70 Kaarinkatu, Laiturinkatu 3
	71 Kaavi-Lahki, Kaarinkatu, Kivikatu, Vesijärvenkatu
	72 Kivikatu, Oksanenkatu 12
	73 Kaarinkatu, Mieskoti-alue 3
	74 Kaarinkatu, Naarinkatu 46
	75 Myllytie, Vähäisen asuunurjan kehittäminen
	76 Naarinkatu, Naarinkatu-alueen kehittäminen
	77 Pöytäkatu, Pöytäkatu 21 ja Salmelankatu 22
	78 Rantorinkatu, Myllytie-alue 8
	79 Uusikylä, Uusikylä-alue 11-17
	80 Vähä, Eivartie 1
	81 Vähä, Kaarinkatu 7