

Kaupunkiympäristön palvelualue  
Rakennus- ja ympäristölupalautakunta

24.1.2024

Hämeen ELY-keskus  
kirjaamo.hame@ely-keskus.fi

## **Hakemus maastoliikennelain (1710/1995) mukaisesta moottorikäyttöisten ajoneuvojen ajokiellosta jääpeitteisellä vesialueella, Kymijärvi**

### Tiivistelmä

Lahden kaupungin rakennus- ja ympäristölupalautakunta (myöhemmin RYLL) hakee maastoliikennelain (1710/1995) 8 §:n ja 12 §:n nojalla koko Kymijärvelle toistaiseksi voimassa olevaa jäälläajokieltoa, joka koskee moottorikäyttöisiä ajoneuvoja. Jäälläajokielto on voimassa tällä hetkellä Kymijärven länsiosassa, mutta aiemmin entisen Nastolan kunnan hallinnolliseen alueeseen kuuluneessa Kymijärven itäosassa jäälläajokieltoa ei ole lainkaan. RYLL hakee asiassa uutta päätöstä siten, että moottorikäyttöisillä ajoneuvoilla ajo jäällä kielletään uudella päätöksellä koko Kymijärvellä. Näin ollen uusi päätös korvaisi hakemushetkellä voimassa olevan kieltoaluepäätöksen Kymijärven osalta. Lisäksi jäälläajokieltoon haetaan tiettyjä poikkeuksia, jotka ilmenevät hakemuksesta.

### **Hakemuksen perusteena oleva lainsäädäntö**

Maastoliikennelaki (22.12.1995/1710)

Maastoliikennelain 3 §:n mukaan maastoliikennelaissa tarkoitetaan moottorikäyttöisellä ajoneuvolla ajoneuvolain (82/2021) 2 §:n 27 kohdassa tarkoitettua ajoneuvoa ja maastolla maa-alueita sekä

jääpeitteistä vesialuetta, joka ei ole tie ja jota ei ole tarkoitettu moottoriajoneuvo-, kisko- tai ilmaliikenteeseen.

Maastoliikennelain 8 §:n 1 momentin mukaan elinkeino-, liikenne- ja ympäristökeskus voi maastoliikennelain 1 §:ssä tarkoitettujen haittojen ehkäisemiseksi kieltää moottorikäyttöisen ajoneuvon käyttämisen tietyllä maa-alueella tai jääpeitteisellä vesialueella muuhun kuin 4 §:n 2 momentin 1 tai 2 kohdassa tarkoitettuun liikkumiseen tai rajoittaa sitä. Maastoliikennelain 8 §:n 2 momentin mukaan kieltö tai rajoitus ei nopeusrajoitusta lukuun ottamatta koske 4 §:n 2 momentin 3–6 kohdassa tarkoitettua ajoa, ellei ELY-keskus erityisen painavista syistä toisin määrää.

Maastoliikennelain 9 §:n 1 momentin mukaan esityksen alueellisen kiellon tai rajoituksen määrittämisestä voi tehdä mm. sellainen viranomaisen, jota asia koskee.

Maastoliikennelain 12 §:n mukaan ELY-keskus voi muuttaa maastoliikennelain 8 §:n nojalla annettua päätöstä, jos sitä tehtäessä vallinneet olot ovat olennaisesti muuttuneet tai jos päätöksen perusteiden myöhemmin todetaan olleen olennaisesti erilaiset kuin päätöstä annettaessa on edellytetty.

#### Ajoneuvolaki (15.1.2021/82)

Ajoneuvolain 2 §:n 1 momentin 27 kohdan mukaan moottorikäyttöisellä ajoneuvolla tarkoitetaan autoa, moottoripyörää, mopoa, kolmi- tai nelipyöräistä L-luokan ajoneuvoa, traktoria, moottorityökonetta ja maastoajoneuvoa.

## Hakemus

### Hakija

Hakijana asiassa on Lahden rakennus- ja ympäristölupalautakunta, joka toimii Lahden kaupungin ympäristönsuojeluviranomaisena.

Hakijan yhteyshenkilöinä toimivat Elina Mäkelä ja Ismo Malin Lahden ympäristöpalveluista.

Elina Mäkelä	Ismo Malin
ympäristönsuojelusihteeri	vesiensuojelupäällikkö
Lahden ympäristöpalvelut	Lahden ympäristöpalvelut
040 749 8892	050 525 9579
elina.makela@lahti.fi	ismo.malin@lahti.fi

### Voimassa oleva päätös

Moottorikäyttöisillä ajoneuvoilla ajaminen jäällä Kymijärven länsiosassa on kielletty Hämeen ympäristökeskuksen päätöksellä 27.12.2007 (pätösnumero LYH/192/2007). Kielto on voimassa toistaiseksi. Kyseinen päätös on esitetty tämän hakemuksen liitteessä 1. Nykyinen jäällä ajon kieltoalue Kymijärvellä on esitetty kartalla liitteessä 2.

### Hakemuksen sisältö

RYLL esittää, että moottorikäyttöisillä ajoneuvoilla ajo jäällä kielletään toistaiseksi koko Kymijärvellä. Uusi kieltoalue on esitetty kartalla hakemuksen liitteessä 3. Lisäksi RYLL esittää, että seuraavat asiat jätetään haettavan kiellon ulkopuolelle:

- maastoliikennelain 4 §:n 2 momentin 1–6 kohdassa mainitut asiat:
  - 1) poliisin, tullilaitoksen tai rajavartiolaitoksen virkatehtäviin tai sairaankuljetukseen taikka palo- ja pelastustoimen tehtäviin;
  - 2) muihin kuin 1 kohdassa tarkoitettuihin virkatehtäviin, energia- tai tietoliikennelaitteiden huoltotöihin eikä liikkumiseen näissä

- tehtävissä tai töissä lumipeitteen aikana taikka lumettomassa maastossa erityisen tärkeistä syistä;
- 3) poronhoitoon kuuluviin töihin poronhoitolaissa (848/1990) tarkoitettulla poronhoitoalueella ja sen välittömässä läheisyydessä lumipeitteen aikana eikä liikkumiseen näihin töihin kuuluvissa välttämättömissä tehtävissä lumettomassa maastossa;
  - 4) kalastuksen vaatimaan, siitä merkityksellisen osan toimeentulostaan saavan henkilön kulkemiseen moottorikelkalla lumipeitteen aikana;
  - 5) ammattimaisessa metsätaloustyössä käytettävien koneiden huolto- ja korjaustöiden vaatimaan kulkemiseen lumipeitteen aikana;
  - 6) vaikeiden tieolojen ja vakinaisen asunnon sijainnin vuoksi välttämättömään kulkemiseen;
- hoitokalastus
  - latuverkon ja muiden yleisessä käytössä olevien ulkoilureittien kunnossapito ja hoitaminen
  - järjestetyt moottoriurheilutapahtumat, joille on saatu maastoliikennelain 30 §:n mukainen lupa

RYLL esittää, että uusi Kymijärveä koskeva kieltoaluepäätös korvaisi Hämeen ympäristökeskuksen päätöksen (LYH/192/2007) Kymijärven osalta kokonaan. Muilta osin Hämeen ympäristökeskuksen päätökseen (LYH/192/2007) ei haeta muutosta.

#### Muut kielto- ja rajoitusalueet Lahdessa

Kymijärven lisäksi Lahden kaupungin hallinnollisella alueella on moottorikäyttöisillä ajoneuvoilla ajaminen jäällä kielletty Villähteen Kukkasella, Pikku-Kukkasella ja Iso-Kukkasella (Hämeen lääninhallitus 26.10.1979, nro 98/A331) sekä Likolammella, Mytäjärvellä,

Merrasjärvellä, Pikku-Vesijärvellä, Joutjärvellä, Alasenjärvellä, Salalammilla, Sietikalla, Valkealammella ja Vesijärven Enonselällä kieltoihin liittyviä poikkeuksia lukuun ottamatta (Hämeen lääninhallitus 31.12.1990, 300/A231 ja siihen liittyvä KHO 31.10.1991, taltionumero 3968; Hämeen ympäristökeskus 27.12.2007, LYH/192/2007 ja LSYL 2.2.2010 § 6, 2009-03540). Näillä järvillä jääpeitteisenä aikana voimassa oleviin moottorikäyttöisiä ajoneuvoja koskeviin ajokieltoihin ja poikkeuksiin kielloista ei haeta muutosta.

#### Hakemuksen perustelut ja kiellon voimassaolo

Haettavan uuden kieltopäätöksen tarkoituksena on saada koko Kymijärvi toistaiseksi voimassa olevan jäälläajokiellon piiriin. Kymijärven silloisen Lahden puoleisen osan moottorikäyttöisten ajoneuvojen jäällä ajoa koskeva kielto tuli voimaan Hämeen ympäristökeskuksen päätöksen 27.12.2007 (LYH/192/2007) myötä. Tällöin kieltoa ei haettu Kymijärven Nastolan kunnan puoleiselle osalle, minkä vuoksi nykytilanne on se, että jäällä ajoa koskeva kielto on voimassa vain osassa Kymijärveä. Lahden kaupunki ja Nastolan kunta yhdistyivät vuoden 2016 alussa Lahden kaupungiksi.

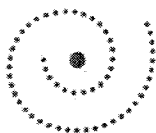
Kymijärven rannoilla, myös nykyisen jäällä ajoa koskevan kieltoalueen ulkopuolella, on runsaasti vakituista- ja vapaa-ajan asutusta, jota on rakentunut rannoille lisää myös viime vuosina. Lisäksi Niemelänniemeen on kaavoitettu lisää asumista. Moottorikäyttöisillä ajoneuvoilla ajaminen jäällä aiheuttaa haittaa yleiselle virkistyskäytölle, ranta-asutukselle ja luonnolle. Lisäksi moottorikäyttöisten ajoneuvojen jäällä ajon kieltämiseen liittyy turvallisuusnäkökulma: moottorikelkkojen ja muiden moottorikäyttöisten ajoneuvojen nopeudet voivat nousta jäällä hyvin suuriksi, eikä niiden ohjattavuus ole yhtä hyvä kuin katuajossa.

Moottorikäyttöisten ajoneuvojen käytöstä aiheutuu myös meluhaittaa ranta-asutukselle. Tämän lisäksi moottorikäyttöisillä ajoneuvoilla jäällä ajamisesta aiheutuu lisärasitusta vesiluonnolle, ja niillä ajaminen jäällä lisää vesistön pilaantumisriskiä mahdollisten kemikaalivuotojen seurauksena. Vapaa-ajan vietoksi tarkoitettu moottorikäyttöisillä ajoneuvoilla jäällä ajaminen ei ole välttämätöntä, minkä perusteella se on mahdollista kieltää.

Edellä mainittujen seikkojen perusteella RYLL esittää, että moottorikäyttöisillä ajoneuvoilla ajaminen Kymijärven jäällä kielletään toistaiseksi hakemuksessa esitettyjä poikkeuksia lukuun ottamatta.

#### Liitteet

- Liite 1 Kymijärveä koskeva nykyinen kieltopäätös
- Liite 2 Kymijärvellä voimassa oleva maastoliikennelain mukainen kielloalue
- Liite 3 Hakemuksessa esitetty maastoliikennelain mukainen uusi kielloalue Kymijärvellä
- Liite 4 Rakennus- ja ympäristölupalautakunnan päätös (6.2.2024) hakea moottorikäyttöisten ajoneuvojen jäälläajokieltoa Kymijärvelle (liitetään Hämeen ELY-keskukselle toimitettavaan hakemukseen)



HÄMEEN  
YMPÄRISTÖKESKUS

PÄÄTÖS

LYH/192/2007

Luonnonsuojelu- ja ympäristöhoito-osasto

27.12.2007 LAHDEN KAUPUNKI HAM-2002-L-190-261  
Tekninen ja ympäristötoimiala

169

ASIA

Moottorikäyttöisen ajoneuvon jäällä ajon kieltäminen ja nopeusrajoituksen määrääminen

VIREILLEPANIJA

Lahden seudun ympäristölautakunta  
PL 126  
15141 LAHTI

ESITYS

Lahden kaupungin (nykyään seudun) ympäristölautakunta on esittänyt, että moottoriajoneuvoilla ajo kielletään Lahden kaupungin alueella sijaitsevien seuraavien järvien jääpeitteisillä vesialueilla: Merrasjärvi, Joutjärvi, Likolampi, Mytjäinen, Alasjärvi, Sietikka, Valklampi (Valkealammi), Pikku Vesijärvi sekä Salalampi (Lahden kaupungin hallinnollinen alue) ja Kymijärvi (Lahden kaupungin hallinnollinen alue). Vesijärven Enonselälle pyydetään määräämään moottoriajoneuvoilla ajokielto siten, että ajo olisi sallittua ammattimaiseen kalastukseen liittyen ja lisäksi ajo olisi sallittua Päijät-Hämeen Moottorikelkkailijat ry:n merkitsemillä, karttaliitteestä ilmenevillä, moottorikelkkaurilla. Ajo olisi sallittua riippuliitimien vetämiseen moottorikelkalla Vesijärven Enonselällä liitekartasta ilmenevillä alueilla, yhdellä alueella kerrallaan.

Järville on sekä rannoille että rantojen tuntumaan rakennettu ja kaavoitettu uutta ympärivuotista asutusta, mikä on lisännyt järvien virkistyskäyttöä.

Lisäksi edellä mainituille urille ja alueille pyydetään määräämään 40 km tunnissa nopeusrajoitus.

**Perustelut** Moottorijoneuvoilla ajaminen aiheuttaa haittaa yleiselle virkistyskäytölle, ranta-asutukselle ja luonnolle. Virkistyskäytön osalta moottoriajoneuvojen ajokielto on myös turvallisuuskysymys. Moottorikelkkojen ja muiden moottoriajoneuvojen nopeudet saattavat jäällä nousta hyvin suuriksi eikä niiden ohjattavuus ole sama kuin katuajossa. Moottorijoneuvoilla ajosta aiheutuu erityisesti pienemmillä järvillä meluhaittaa ranta-asutukselle. Moottorijoneuvoilla jäällä ajaminen on, lukuun ottamatta virka-ajoa tai vesistöjen hoitotöitä, aina vapaa-ajan viettoa eikä siten välttämätöntä.

Moottorijoneuvoilla jäällä ajettaessa aiheutuu vesiluonnolle lisärasitusta ja pilaantumisriskiä mahdollisista päästöistä. Tämä ei ole suotavaa, koska

Lahdessa on viime vuosikymmenien ajan tehty runsaasti työtä vesistöjen hoitamiseksi.

**KUULUTTAMINEN** Esityksestä on kuulutettu ja asiakirjat ovat olleet yleisesti nähtävillä 24.2.-10.3.2003 Lahden kaupungin kaupunginvirastossa. Lisäksi kuulutus on julkipantu 21.2.2003 Lahden kaupungin ilmoitustaululle ja otettu pois taululta 11.3.2003.

#### **LAUSUNNON ANTAJAT**

Lahden kihlakunnan poliisilaitos ja Päijät-Hämeen liitto. Lisäksi Lahden kaupunginhallitus / tekninen lautakunta on antanut asiassa lausunnon.

#### **MUISTUTUKSET JA VAATIMUKSET**

##### **Suomen ilmailuliitto ry:n muistutus**

Muistuttaja pyytää lisäämään esitykseen riippuliitimien lisäksi myös varjoliitimien ja nousuvarjojen vetämisen. Moottorikelkan lisäksi tulisi sallia nousuvarjojen ja liitimien vetämiseen käytettäväksi myös auto.

##### **Lahden kaupunki, valvonta- ja ympäristökeskus**

Muistuttaja vaatii, että ammattimaiseen kalastukseen liittyvä moottoriajoneuvoilla ajo jääpeitteisellä Vesijärven Enonselällä tulisi sallia.

#### **YMPÄRISTÖKESKUKSEN RATKAISU**

Ympäristökeskus hyväksyy muistutukset ja kieltää moottoriajoneuvoilla jäällä ajon. Suurin sallittu nopeus merkityillä urilla ja riippuliitimien ja varjoliitimien vetämiseen osoitetuilla alueilla on 40 km/h.

Tällä päätöksellä kumotaan nyt puheena olevia alueita koskevat mahdolliset aiemmat moottoriajoneuvoilla jäällä ajoa sekä nopeusrajoituksia koskevat päätökset.

Moottoriajoneuvoilla ajo on kielletty Lahden kaupungin alueella sijaitsevien seuraavien järvien jääpeitteisillä vesialueilla: Merrasjärvi, Joutjärvi, Likolampi, Mytäjäinen, Alasenjärvi, Sietikka, Valklampi (Valkealammi), Pikku Vesijärvi sekä Salalampi (Lahden kaupungin hallinnollinen alue) ja Kymijärvi (Lahden kaupungin hallinnollinen alue).

Moottoriajoneuvolla ajokielto ei koske Vesijärven Enonselällä

- ammattimaiseen kalastukseen ja hoitokalastukseen liittyvää toimintaa.
- karttaliitteestä ilmeneviä moottorikelkkauria eikä uria, joiden merkittämisestä on erikseen kirjallisesti sovittu Lahden kaupungin asianomaisen viranomaisen kanssa
- karttaliitteestä ilmeneviä alueita, joilla riippuliitimien ja varjoliitimien vetämien on sallittua. Vetäminen on sallittua kuitenkin vain yhdellä alueella kerrallaan.



**Perustelut** Kielto ja rajoitus ovat tarpeellisia melun rajoittamiseksi ja yleisen turvallisuuden ja alueen virkistyskäytön suojaamiseksi. Kielto ja rajoitus lisäävät myös liikenneturvallisuutta. Kielto ja rajoitus rauhoittavat karttaliitteestä ilmeneviä, osin suhteellisen pieni pinta-alaisia jääpeitteisiä alueita ja niiden ranta-alueita siten, että asukkaat voivat kokea lähiympäristönsä turvalliseksi ja nauttia myös enemmän hiljaisuudesta. Moottorikäyttöisellä ajoneuvolla ajo jääpeitteisellä vesialueella lisää ympäristöpäästöjen riskejä, joiden päästöjen ehkäisemiseksi kielto on myöskin tarpeen.

**Poikkeukset kiellosta ja rajoituksesta kaikilla karttaliitteestä ilmenevillä jääpeitteisillä alueilla.**

Sen lisäksi mitä maastoliikennelain 4 §:n 2 momentista ilmenee, niin moottoriajoneuvoilla ajokielto ei myöskään koske latuverkon hoitamista eikä järjestettyjä moottoriurheilutapahtumia, joille on saatu maastoliikennelain 30 §:n mukainen lupa.

**Kiellon ja rajoituksen voimaantulo**

Kielto ja rajoitus tulevat voimaan kahden viikon kuluttua päätöksen antamisesta mahdollisesta muutoksenhausta huolimatta, ellei muutoksenhakuviranomainen toisin määrää. Kielto on voimassa toistaiseksi.

**Kiellon ja rajoituksen merkitseminen**

Kiellon ja rajoituksen merkitsemisestä vastaa Lahden kaupunki.

Moottorikelkkauran merkitsevät yhteistoimin alueen moottorikelkkayrittäjät ja Lahden kaupunki.

**Sovelletut oikeusohjeet**

Maastoliikennelaki 1 §, 4 §, 8 §, 11 §, 30 § ja 31 §  
Hallintolainkäyttölaki 7 § ja 12 §

**VALITUSOSOITUS**

Ympäristökeskuksen päätökseen tyytymätön saa hakea siihen muutosta Hämeenlinnan hallinto-oikeudelta kirjallisella valituksella.

Valitus on toimitettava kolmenkymmenen (30) päivän kuluessa päätöksen tiedoksisaannista sitä päivää lukuun ottamatta hallinto-oikeuden kirjautumoon.

Tiedoksisaantipäivän osoittaa tiedoksianto- tai saantitodistus. Milloin on kysymyksessä sijaistiedoksianto, päätös katsotaan tiedoksi saaduksi kolmantena päivänä tiedoksiantotodistuksen osoittamasta päivästä. Milloin päätös on lähetetty postitse saantitodistusta vaatimatta, asia katsotaan tiedoksi saaduksi seitsemäntenä päivänä kirjeen lähettämisestä, jollei muuta näytetä. Asian katsotaan tulleen viranomaisen tietoon saapumispäivänään.

Yleistiedoksiannossa katsotaan tiedoksisaannin tapahtuneen seitsemäntenä päivänä siitä päivästä, jona asiakirjan nähtävillä asettamisesta on ilmoitettu virallisessa lehdessä.

Valituskirjelmässä on ilmoitettava

- valittajan nimi, asuinpaikka ja postiosoite
- päätös, johon haetaan muutosta
- muutos, joka ympäristökeskuksen päätökseen vaaditaan
- muutosvaatimuksen perustelut.

Valituskirjelmä on valittajan tai laatijan omakätisesti allekirjoitettava. Jos ainoastaan laatija on allekirjoittanut valituskirjelmän, siinä on mainittava myös laatijan nimi, asuinpaikka ja postiosoite.

Valituskirjelmään on liitettävä ympäristökeskuksen päätös alkuperäisenä tai jäljennöksenä sekä tiedoksisaantitodistus.

Omalla vastuulla valituksen voi lähettää postitse tai lahetin välityksellä. Valitus voidaan jättää myös sähköisesti. Valitus on jätettävä niin ajoissa, että se ehtii perille valitusajan viimeisenä päivänä ennen viraston aukioloajan päättymistä.

Hämeenlinnan hallinto-oikeuden	
postiosoite	PL 640, 13111 Hämeenlinna
käyntiosoite	Raatihuoneenkatu 1
puhelinvaihe	010 36 42200
telekopio	010 36 42269
sähköpostiosoite	<a href="mailto:hameenlinna.hao@om.fi">hameenlinna.hao@om.fi</a>

Osastopäällikkö,  
ylitarkastaja

  
Pertti Heikkinen

Lakimies

  
Marjo Korvu

**JAKELU Päätös saantitodistuksin**

Lahden seudun ympäristölautakunta / Kari Porra  
PL 126  
15141 LAHTI

Maksutta

**Tiedoksi** Lahden kaupunginhallitus, jonka on kuulutettava tästä päätöksestä maas-  
toliikenneasetuksen 5 §:n mukaisesti.

Lahden kihlakunnan poliisilaitos, PL 50, 15101 LAHTI  
Päijät-Hämeen liitto, Hämeenkatu 9, 15111 Lahti  
Suomen Ilmailuliitto ry, Helsinki-Malmin Lentoasema

**LIITTEENÄ**

Kartta

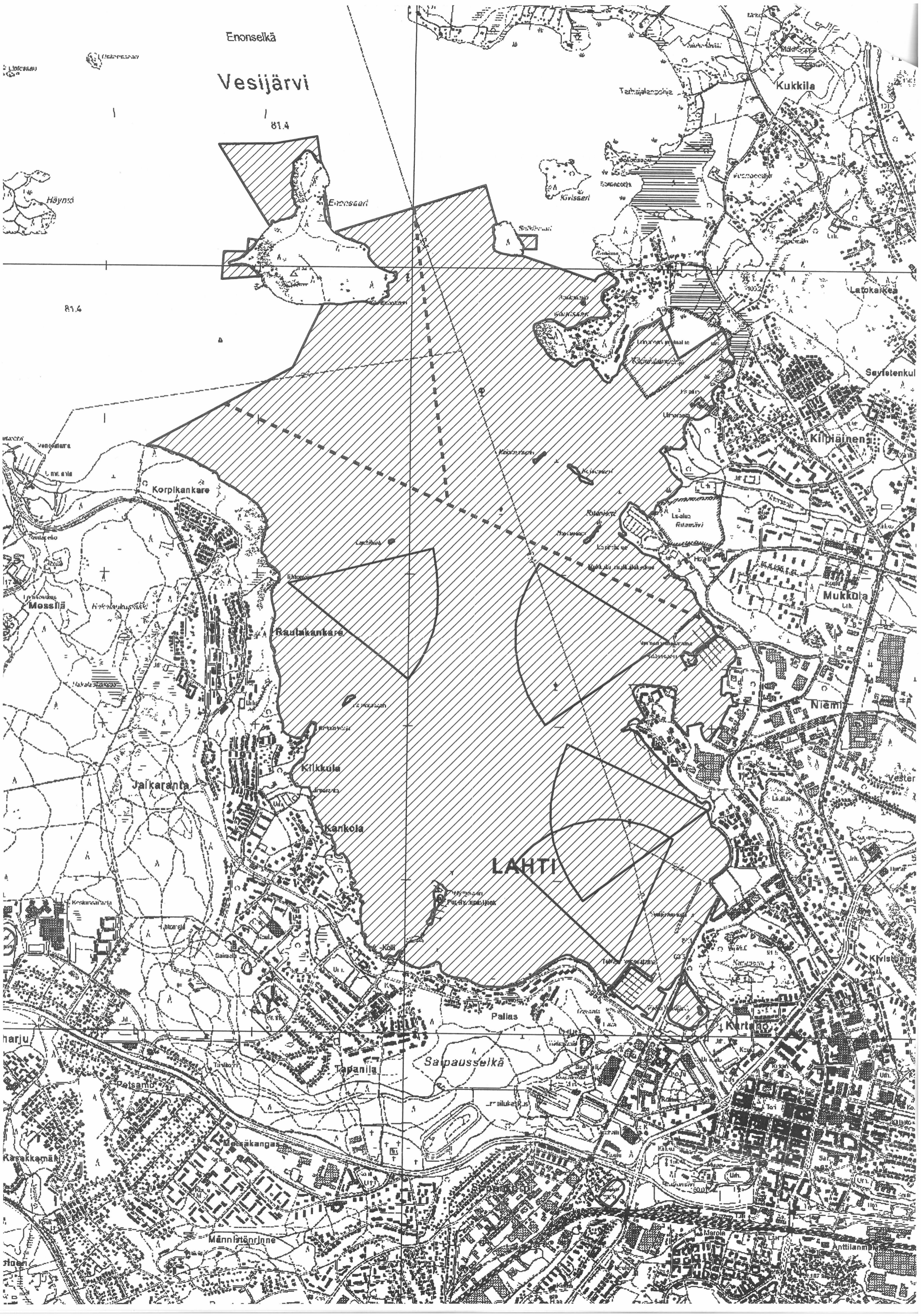
Enonselkä  
Vesijärvi

81.4

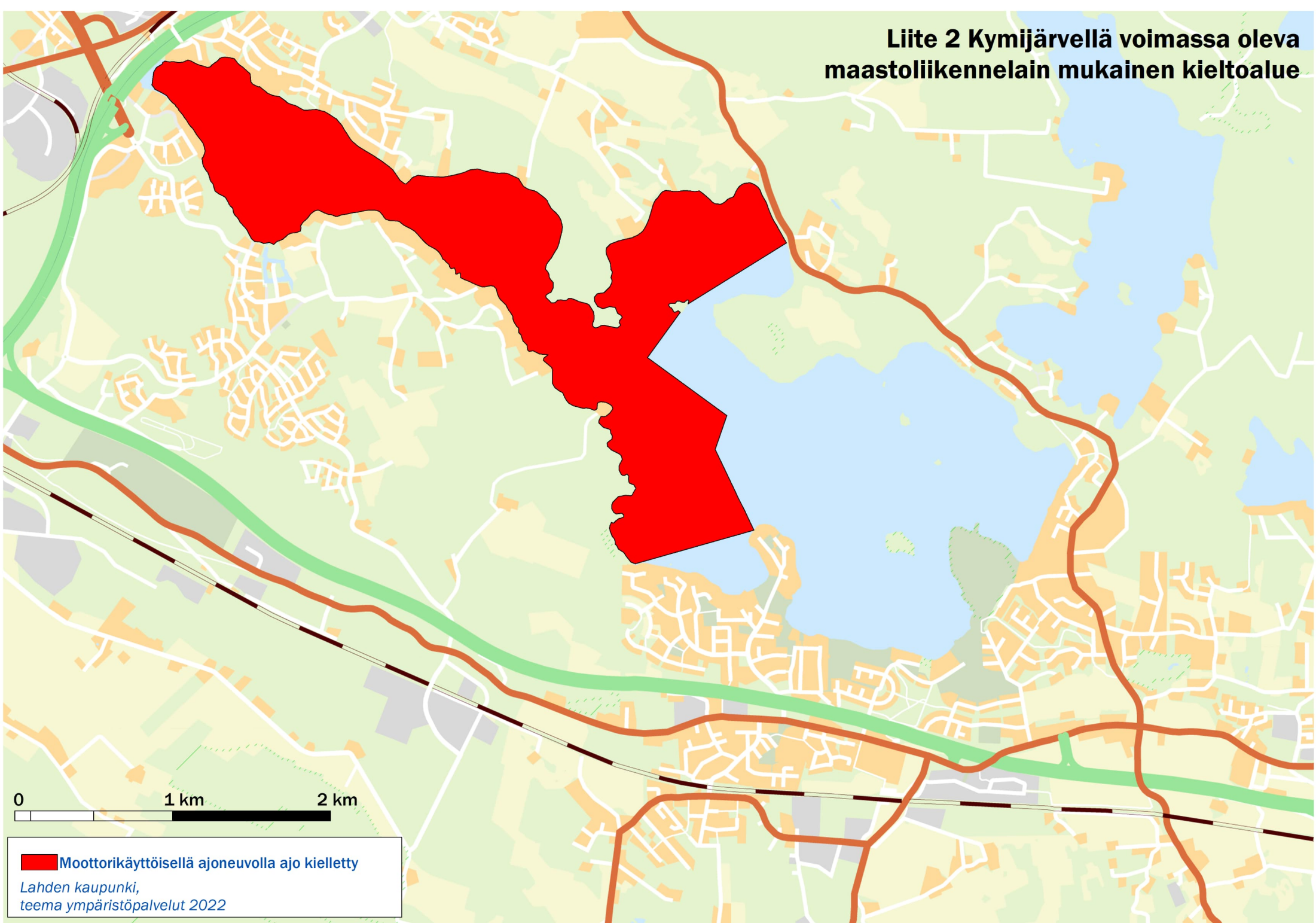
Häynä

81.4

LAHTI



**Liite 2 Kymijärvellä voimassa oleva  
maastoliikennelain mukainen kieltoalue**

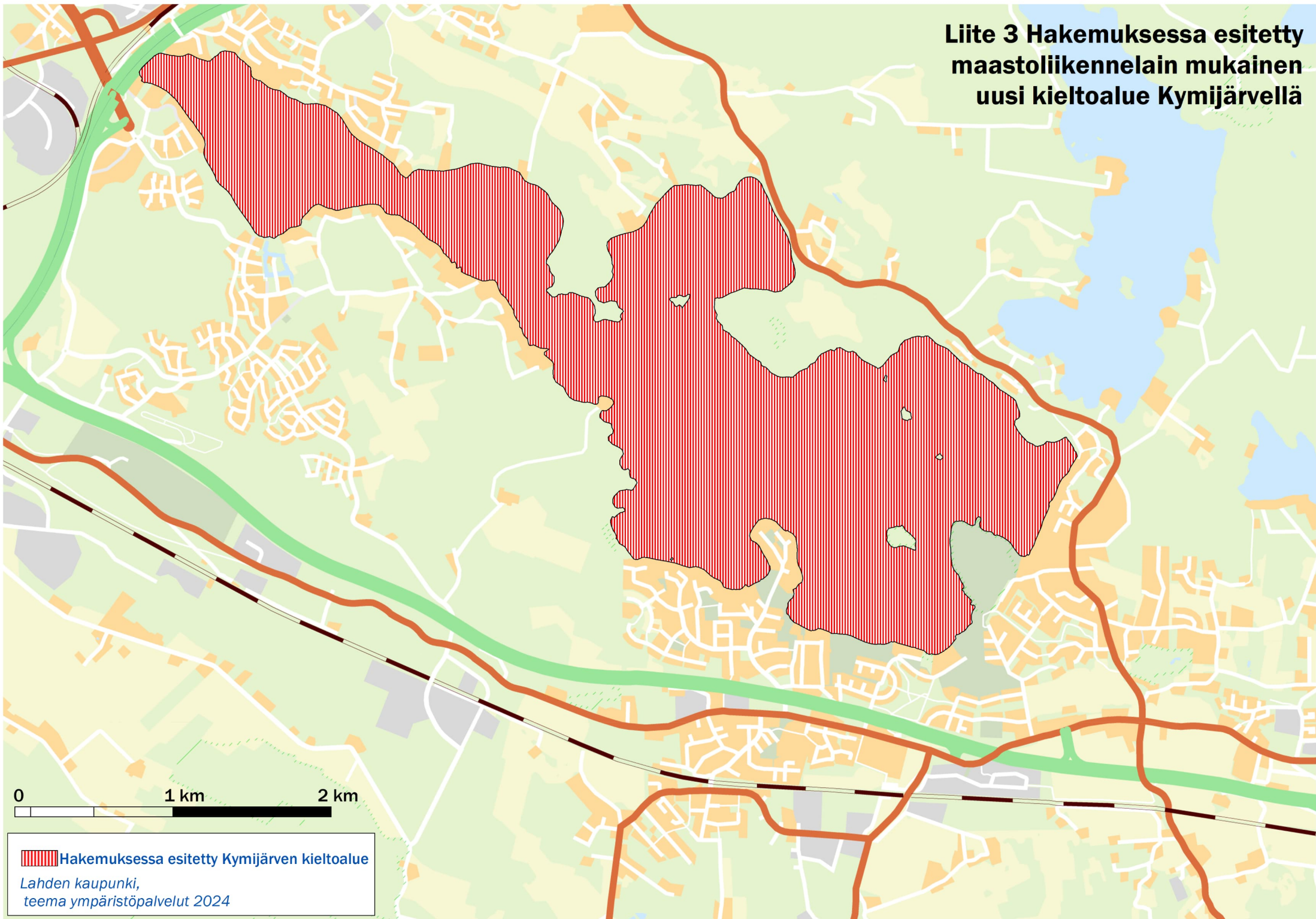


0 1 km 2 km

 Moottorikäyttöisellä ajoneuvolla ajo kielletty

Lahten kaupunki,  
teema ympäristöpalvelut 2022

**Liite 3 Hakemuksessa esitetty  
maastoliikennelain mukainen  
uusi kieltoalue Kymijärvellä**



0 1 km 2 km

 Hakemuksessa esitetty Kymijärven kieltoalue  
Lahden kaupunki,  
teema ympäristöpalvelut 2024