

Lahden seudun jätehuoltomääräykset

Asikkala, Heinola, Hollola, Kärkölä, Lahti, Myrskylä, Orimattila, Padasjoki ja
Pukkila

Voimassa 1.7.2024 alkaen.

Sisällys

1 Luku	Soveltamisala ja yleiset velvoitteet	3
1 §	Soveltamisala	3
2 §	Määritelmät	4
3 §	Jätehuollon tavoitteet	8
2 Luku	Asuinkiinteistön jätehuollon järjestäminen	9
4 §	Velvollisuus luovuttaa jäte kunnan jätehuoltojärjestelmään	9
5 §	Liittyminen jätteenkuljetukseen	9
6 §	Kiinteistökohtainen jäteastia (kotinouto)	10
7 §	Yhteinen jäteastia (jätekimppa)	11
8 §	Aluekeräyspisteen käyttäminen	12
9 §	Kiinteistökohtaisen jäteastian tyhjennyksen keskeyttäminen	12
10 §	Elinkeinotoiminnan ja muun julkisen toiminnan kuin kunnan hallinto- ja palvelutoiminnan yhdyskuntajätteen jätehuolto kunnan toissijaisen jätehuollon jätehuoltopalvelun järjestämisvelvollisuuden perusteella (TSV)	13
3 Luku	Jätteiden kerääminen ja lajittelu kiinteistöllä	14
11 §	Kiinteistöllä erikseen lajiteltavat jätelajit	14
12 §	Asumisessa syntyvien jätteiden lajittelu- ja erilliskeräysvelvoitteet	15
13 §	Kiinteistökohtaiseen jäteastiaan ja aluekeräyspisteisiin soveltumattomien jätteiden kerääminen ja vastaanotto- ja käsittelypaikat	16
14 §	Muilla kunnallisen yhdyskuntajätehuollon piirissä olevilla kiinteistöillä syntyvien jätteiden lajittelu- ja erilliskeräysvelvoitteet	16
15 §	Tyhjennysvälit	17
4 Luku	Omatoiminen käsittely ja hyödyntäminen	20
16 §	Kompostointi	20
17 §	Jätteen polttaminen	21
18 §	Muu jätteiden omatoiminen käsittely	22
19 §	Jätteiden hautaaminen, upottaminen ja johtaminen vesistöön tai jätevesiviemäriin	22
5 Luku	Jäteastiat	23
20 §	Jäteastiatyypit	23
21 §	Jäteastian merkitseminen	26
22 §	Jäteastioiden täyttäminen	26
23 §	Kunnossapito ja puhdistus	28

6 Luku	Jäteastioiden sijoittaminen kiinteistöille ja alueellisille keräyspaikoille	29
24 §	Jäteastian sijoittamista koskevat määräykset	29
25 §	Jäteastian sijoituspaikan tai jäteastian lukitseminen	30
26 §	Alueelliset jätteiden keräyspaikat	30
7 Luku	Jätteenkuljetus.....	32
27 §	Kuormaaminen.....	32
28 §	Kuljettaminen	32
29 §	Kuljetusrekisteri ja tietojen toimittaminen	32
30 §	Jätteen vastaanottopaikat	33
8 Luku	Asumisessa syntyvät lietteet ja muut kunnallisen yhdyskuntajätehuollon piiriin kuuluvat lietteet.....	35
31 §	Velvollisuus tyhjentää lietekaivo	35
32 §	Tyhjennysvälit ja lietteen toimittaminen käsiteltäväksi.....	35
33 §	Saostus- ja umpisäiliöiden kunnossapito ja kulku lietesäiliöiden luokse	36
34 §	Lietteiden omatoiminen käsittely	37
9 Luku	Roskaantumisen ehkäiseminen.....	39
35 §	Yleisötilaisuuksien jätehuolto.....	39
36 §	Roskaantumisen ehkäiseminen yleisillä alueilla	39
10 Luku	Vaaralliset jätteet ja erityisjätteet.....	40
37 §	Vaarallisten jätteiden jätehuolto	40
38 §	Vaarallisten jätteiden kerääminen kiinteistöllä.....	40
39 §	Erytisjätteet sekä terveydenhuollon erityisjätteet ja vaaralliset jätteet.....	41
11 Luku	Muut määräykset	42
40 §	Tiedottamisvelvoite	42
41 §	Jätehuoltomääräysten valvonta	42
42 §	Poikkeaminen jätehuoltomääräyksistä	42
43 §	Voimaantulo.....	42
Liite 1.	Salpakierto Oy:n kilpailuttaman sekajätteen kuljetuksen alue Heinolan haja-asutusalue, Orimattilan Artjärvi ja Kärkölä	Virhe. Kirjanmerkkiä ei ole määritetty.
Liite 2.	Pakkausjätteen ja biojätteen erilliskeräysalueet vähintään 5 huoneiston kiinteistöillä Virhe. Kirjanmerkkiä ei ole määritetty.	
Liite 3.	Biojätteen erilliskeräysalueet kaikilla kiinteistöillä (Lahden, Hollolan ja Heinolan keskustaajamat).....	Virhe. Kirjanmerkkiä ei ole määritetty.

1 Luku Soveltamisala ja yleiset velvoitteet

1 § Soveltamisala

Jäljempänä annetut määräykset ovat jätelainsäädäntöä täydentäviä sitovia jätehuoltomääräyksiä.

Nämä jätehuoltomääräykset ovat voimassa Lahden seudun jätelautakunnan toimialueella.

Näitä jätehuoltomääräyksiä noudatetaan sen lisäksi, mitä jätelaissa (646/2011) ja sen nojalla on säädetty tai määrätty jätehuollon järjestämisessä, roskaantumisen ehkäisemisessä, jätteistä terveydelle tai ympäristölle aiheutuvan haitan ehkäisemisessä sekä jätehuollon valvonnassa.

Näitä jätehuoltomääräyksiä sovelletaan kunnan jätehuollon järjestämisvelvollisuuden piiriin kuuluviin jätteisiin ja kunnan jätehuollon järjestämisvelvollisuuden piiriin toissijaisesti kuuluviin jätteisiin.

Lisäksi näitä jätehuoltomääräyksiä sovelletaan kunnallisen yhdyskuntajätehuollon piiriin kuuluvilla kiinteistöillä syntyvien tuottajavastuunalaisten jätteiden keräämiseen ja käsittelyyn toimittamiseen.

Muilla kuin kunnan jätehuollon järjestämisvelvollisuuden piiriin kuuluvilla kiinteistöillä ja kunnan toissijaisen jätehuollon piirissä olevilla kiinteistöillä kuten elinkeinotoiminnan, seurakuntien, hyvinvointialueiden ja valtion toimintojen kiinteistöillä syntyvää jätettä koskevat seuraavat pykälät ja momentit:

- 10 § Elinkeinotoiminnan ja muun julkisen toiminnan kuin kunnan hallinto- ja palvelutoiminnan yhdyskuntajätteiden jätehuolto kunnan toissijaisen jätehuoltopalvelun järjestämisvelvollisuuden perusteella
- 15 § Tyhjennysvälit, momentit 1 ja 34
- 16 § Kompostointi, momentit 1, 2, 4, 9, 10 ja 11
- 17 § Jätteen polttaminen, momentit 1 ja 3
- 18 § Muu jätteiden omatoiminen käsittely, momentti 1
- 19 § Jätteiden hautaaminen, upottaminen ja johtaminen vesistöön tai jätevesiviemäriin
- 20 § Jäteastiatyypit 24 ja 35
- 22 § Jäteastioiden täyttäminen momentit 1, 2, 4, 6, 7 ja 8
- 23 § Kunnossapito ja puhdistuspesu
- 24 § Jäteastian sijoittamista koskevat määräykset
- 26 § Alueelliset jätteiden keräyspaikat
- 27 § Kuormaaminen

- 28 § Kuljettaminen
- 32 § Tyhjennysvälit ja lietteen toimittaminen käsiteltäväksi
- 35 § Yleisötilaisuuksien jätehuolto
- 36 § Roskaantumisen ehkäiseminen yleisillä alueilla
- 37 § Vaarallisten jätteiden jätehuolto, momentit 1, 2, 4 ja 6
- 38 § Vaarallisten jätteiden kerääminen kiinteistöllä
- 39 § Erityisjätteet sekä terveydenhuollon vaaralliset jätteet ja erityisjätteet
- 40 § Tiedottamisvelvollisuus
- 41 § Jätehuoltomääräysten valvonta
- 42 § Poikkeaminen jätehuoltomääräyksistä
- 43 § Voimaantulo

Muussa kuin asumisessa tai kuntien hallinto- ja palvelutoiminnassa syntyvän jätteen käsittelyyn ei sovelleta näiden jätehuoltomääräysten 15–17 §:ää siltä osin kuin jätteen käsittelystä on annettu määräyksiä ympäristöluvassa.

Näitä jätehuoltomääräyksiä ei sovelleta siltä osin kuin niistä on muualla säädetty tai määrätty erikseen sairaaloiden, terveyskeskusten, laboratorioden, muiden tutkimus- ja hoitolaitosten sekä eläinlääkintälaitosten tartuntavaarallisen ja biologisen jätteen, viiltävän ja pistävän jätteen eikä eläinperäisten sivutuotteiden jätehuollon järjestämiseen.

2 § Määritelmät

Näissä jätehuoltomääräyksissä tarkoitetaan

Alueellisella jätteen keräyspaikalla Salpakierto Oy:n järjestämiä aluekeräyspisteitä sekä Salpakierto Oy:n ja tuottajien järjestämiä alueellisia keräyspaikkoja kiinteistöillä erikseen lajiteltavalle kierrätyskelpoiselle jätteelle.

Aluekeräyspisteellä Salpakierto Oy:n ylläpitämää alueellista jätteen keräyspaikkaa.

Aluekeräyspisteet on tarkoitettu päivittäiselle sekajätteelle.

Aumisessa syntyvällä jätteellä kaikkea vakinaisessa asunnossa, vapaa-ajan asunnossa, asuntolassa ja muussa asumisessa syntyvää jätettä sen lajista, laadusta ja määrästä riippumatta.

Aumisessa syntyvällä lietteellä asumisessa tai vastaavassa toiminnassa syntynyttä kiinteistön saostussäiliöihin, pienpuhdistamon lietesäiliöihin tai muihin käsittelyjärjestelmiin kertyvää laskeutuvaa tai kelluvaa ainesta, joka voidaan erottaa jätevedestä omana jakeena, sekä umpisäiliölietettä.

Biojätteellä asumisessa, toimistoissa, ravintoloissa, tukkuliikkeissä, ruokaloissa, ateriapalveluissa, vähittäisliikkeissä ja muissa vastaavissa toiminnoissa syntyvää biologisesti hajoavaa elintarvike- ja keittiöjätettä ja elintarviketuotannossa syntyvää vastaavaa jätettä.

Erityisjätteellä jätteitä, joita ei luokitella vaaralliseksi jätteeksi, mutta jotka vaativat haitallisuutensa, laatunsa tai määränsä takia erityiskäsittelyn tai erityisiä toimenpiteitä keräyksen tai kuljetuksen aikana. Erityisjätteitä ovat esimerkiksi viiltävät, pistävät, haisevat ja pölyävät jätteet.

Jätehuoltorekisterillä elinkeino-, liikenne- ja ympäristökeskuksen (ELY-keskuksen) ylläpitämää jätelain 142 §:n 1 momentin 2 kohdan rekisteriä, johon sen, joka aikoo harjoittaa jätteen ammattimaista kuljettamista tai toimia jätteen välittäjänä, on tehtävä hakemus toiminnan hyväksymiseksi.

Kartonkipakkauksilla käytöstä poistettuja kuitupakkauksia, kuten maito- ja mehutölkkejä sekä paperi-, aaltopahvi- ja kartonkipakkauksia.

Kiinteistöittäisellä jätteenkuljetuksella kunnan tai kiinteistön haltijan järjestämää jätteenkuljetusta, jossa jätelajit noudetaan kiinteistölle sijoitetusta keräyspisteestä tai kahden tai useamman kiinteistön yhteiskeräyspisteestä tai liete kiinteistökohtaisen jätevesijärjestelmän saostussäiliöstä tai umpisäiliöstä.

Kiinteistökohtaisella jäteastialla (kotinouto) Salpakierto Oy:n tai kiinteistön haltijan järjestämää jätteenkuljetusta, jossa jätelajit noudetaan kiinteistölle sijoitetusta jäteastiasta tai kahden tai useamman kiinteistön yhteisestä jäteastiasta (jätekimppa).

Kiinteistön haltijan järjestämällä jätteenkuljetuksella jätelain 37 §:n mukaista jätteenkuljetusta, jossa kiinteistön haltija vastaa jätteenkuljetuksen hankkimisesta sopimalla asiasta yksityisen jätteenkuljetusyrityksen kanssa näiden jätehuoltomääräysten mukaisesti.

Kompostoinnilla biologisesti hajoavan jätteen hapellisissa oloissa tapahtuvaa käsittelyä, mikä toteutetaan kompostorissa tai kehikossa.

Kuljetusrekisterillä jätelain 143 §:n mukaista Lahden seudun jätehuoltoviranomaisen rekisteriä, johon merkitään jätteen kuljettajan toimittamat jätelain 39 §:n 2 momentin mukaiset tiedot kiinteistökohtaisesta jätteenkuljetuksesta ja 41 a § 2 momentin mukaiset kompostointi-ilmoitukset.

Kunnan jätehuollon järjestämisvelvollisuuden piiriin kuuluvalla jätteellä vakinaisessa asunnossa, vapaa-ajan asunnossa, asuntolassa ja muussa asumisessa syntyvää jätettä, kunnan hallinto- ja palvelutoiminnassa syntyvää yhdyskuntajätettä, mukaan lukien keräyksen ja kuljetuksen osalta tuottajavastuunalaista pakkausjätettä, joka kerätään jätelain ja näiden jätehuoltomääräysten mukaisesti kiinteistöittäisessä keräyksessä ja Salpakierto Oy:n järjestämässä tuottajien aluekeräystä täydentävässä aluekeräyksessä, kotitalouden pienimuotoisessa itse tehtävässä rakennus- ja purkutoiminnassa syntyvää jätettä, kunnan hallinto- ja palvelutoiminnassa syntyvää jätettä sekä edellä mainituissa toiminnoissa syntyvää jätevesien saostus- ja umpisäiliölietettä ja lisäksi sitä liikehuoneistoissa syntyvää jätettä, joka kerätään yhdessä asumisessa tai kunnan hallinto- ja palvelutoiminnassa syntyvien jätteiden kanssa.

Kunnan jätehuollon järjestämisvelvollisuuden piiriin toissijaisesti kuuluvalla jätteellä (TSV) muuta kuin kunnan jätehuollon järjestämisvelvollisuuden piiriin kuuluvaa jätettä, jonka haltija on jätelain 33 §:n mukaisesti pyytänyt liittymistä kunnan jätehuoltojärjestelmään muun palvelutarjonnan puutteen vuoksi, ja jäte laadultaan ja määrältään soveltuu kuljetettavaksi tai käsiteltäväksi kunnan jätehuoltojärjestelmässä.

Kunnallisen yhdyskuntajätehuollon piiriin kuuluvilla kiinteistöillä kiinteistöjä, joilla syntyy kunnallisen yhdyskuntajätehuollon piiriin kuuluvia jätteitä.

Kunnan jätehuoltojärjestelmällä kunnan järjestämän jätehuollon kokonaisuutta, jonka kautta kunta huolehtii kunnallisen yhdyskuntajätehuollon piiriin kuuluvista jätteistä. Kunnan jätehuoltojärjestelmä koostuu keräys- ja vastaanottopisteistä, jätelain 35 § mukaisesta jätteenkuljetuksesta sekä jätteiden käsittelystä.

Käsittelykeskuksella Salpakierto Oy:n Kujalan käsittelykeskusta.

Käymäläjätteellä kuivakäymälöissä syntyvää ulosteperäistä jätettä.

Lahden seudun jätelautakunnan toimialue Asikkalan, Heinolan, Hollolan, Kärkölän, Lahden, Myrskylän, Orimattilan, Padasjoen ja Pukkilan kunnat.

Lajitteluasemalla Salpakierto Oy:n ylläpitämää valvottua jätteiden tuontipaikkaa Asikkalassa, Heinolassa, Hollolassa, Lahdessa, Orimattilassa ja Padasjoella.

Lasipakkauksilla käytöstä poistettuja pantittomia, korkittomia lasipulloja ja kannettomia lasipurkkeja.

Metallipakkauksilla käytöstä poistettuja metallipakkauksia sekä kotitalouden pienmetalliesineitä.

Monilokeroastialla Salpakierto Oy:n kiinteistölle toimittamaa jäteastiaa, johon kerätään kahta tai useampaa jätelajia samanaikaisesti ja astia tyhjennetään yhdellä kertaa monilokeroiseen jäteautoon.

Muovipakkauksilla käytöstä poistettuja tyhjiä, puhtaita ja kuivia muovipakkauksia.

Paperilla puhdasta ja kuivaa käytöstä poistettua kierrätyskelpoista paperia.

Poistotekstiilillä käyttökelvottomia tai rikkiäisiä, puhtaita ja kuivia vaatteita ja kodin tekstiilejä, jotka voidaan hyödyntää materiaalina.

Puutarhajätteellä pihan ja puutarhan hoidossa syntyvää maatuvaa pienijakeista jätettä, kuten ruohoja, puiden lehtiä, risuja ja oksia.

Rinki-ekopisteellä tuottajan järjestämiä alueellisia keräyspaikkoja, joissa kerättävänä on ainakin yksi kierrätettävä jätelaji. Rinki-ekopisteellä ei kerätä seka- tai biojätettä.

Salpakierto Oy:n kilpailuttamalla jätteenkuljetuksella jätelain 36 § mukaista jätteenkuljetusta, jossa Salpakierto Oy vastaa kuntien puolesta jätteenkuljetuksen kilpailuttamisesta sekä tilaamisesta noutamaan jätteet kiinteistöiltä näiden jätehuoltomääräysten mukaisesti.

Sekajätteellä sellaista yhdyskuntajätettä, joka jää jäljelle, kun siitä on erikseen syntypaikalla lajiteltu biojäte, kierrätyskelpoiset jätteet, tuottajavastuunalaiset jätteet, mukaan lukien pakkausjätteet, sekä vaaralliset jätteet omiksi jätelajeikseen.

Tuottajavastuunalaisella jätteellä jätettä, jonka jätehuollosta ja siitä aiheutuvista kustannuksista vastaa jätelain 6 luvun mukaan käytöstä poistetun tuotteen markkinoille saattanut tuottaja tai sen lukuun toimiva tuottajayhteisö. Tuottajavastuunalaisia jätteitä ovat moottorikäyttöisten ajoneuvojen renkaat, romuautot, sähkö- ja elektroniikkaromu, paristot ja akut, keräyspaperi sekä pakkaukset.

Tuulettuvalla biojäteastialla Salpakierto Oy:n kiinteistölle toimittamaa tehdasvalmisteista, tuulettuvaksi biojäteastiaksi suunniteltua ja valmistettua jäteastiaa.

Vaarallisella jätteellä jätettä, jolla on palo- tai räjähdysvaarallinen, tartuntavaarallinen, muu terveydelle vaarallinen, ympäristölle vaarallinen tai muu vastaava ominaisuus.

Yhdyskuntajätteellä vakinaisessa asunnossa, vapaa-ajan asunnossa, asuntolassa ja muussa asumisessa syntyvää jätettä, sekä laadultaan siihen rinnastettavaa hallinto-, palvelu- ja elinkeinotoiminnassa syntyvää jätettä.

Yhteisellä jäteastialla (jätekimppa) kahden tai useamman nimetyn kiinteistön yhteistä jäteastiaa.

3 § Jätehuollon tavoitteet

Jätehuollon tavoitteena on suojella terveyttä ja ympäristöä. Jätehuollon tulee aina olla asianmukaista ja jätteet on kuljetettava sekä käsiteltävä hallitusti.

Jätehuollolla tavoitellaan kestäväää ja puhdasta materiaalikiertoa. Jätteet on lajiteltava ja toimitettava syntypaikoiltaan käsittelyyn siten, että eri jättemateriaalit tulevat käsittelyyn mahdollisimman tehokkaasti eroteltuna ja laadultaan niin hyvänä, että ne soveltuvat materiaalina kierrätettäväksi tai turvallisesti energiana hyödynnettäväksi.

2 Luku Asuinkiinteistön jätehuollon järjestäminen

4 § Velvollisuus luovuttaa jäte kunnan jätehuoltojärjestelmään

Vakituisten ja vapaa-ajan asumisen kiinteistöjen haltijan on luovutettava jäte kunnan jätehuoltojärjestelmään. Lisäksi luovutusvelvollisuus koskee muita asumiseen verrattavia kiinteistöjä sekä kunnan hallinto- ja palvelutoiminnan kiinteistöjä sekä liikehuoneistoja, joissa syntyvä yhdyskuntajäte kerätään yhdessä asumisessa syntyvien jätteiden kanssa. Jätehuolto tulee järjestää näiden jätehuoltomääräysten mukaisesti.

Kiinteistökohtaiseen astiaan soveltuva jäte on luovutettava käyttämällä

- kiinteistökohtaisia jäteastioita (kotinouto) tai
- yhteisiä jäteastioita (jätekimppa) tai
- aluekeräyspistettä Heinolan haja-asutusalueella, Kärkölässä sekä Orimattilan Artjärvellä, mikäli 8 §:n mukaiset aluekeräyspisteen asiakkuuden ehdot täyttyvät.

5 § Liittyminen jätteenkuljetukseen

Salpakierto Oy on kilpailuttanut sekajätteen kuljetuksen Heinolan haja-asutusalueella, Kärkölässä ja Orimattilan Artjärvellä (Liite 1).

Salpakierto Oy on kilpailuttanut biojätteen, metallipakkauksien, muovipakkauksien, kartonkipakkauksien ja lasipakkauksien kuljetuksen koko alueella.

Kiinteistön haltijan järjestämä jätteenkuljetus sekajätteessä on Asikkalassa, Heinolan taajama-alueella, Hollolassa, Lahdessa, Myrskylässä, Orimattilassa, pois lukien Artjärvi, Padasjoella ja Pukkilassa.

Jätelaji/Kuljetusjärjestelmä	Sekajäte	Biojäte, metallipakkaukset, muovipakkaukset, kartonkipakkaukset ja lasipakkaukset
Asikkala	Kiinteistönhaltijan järjestämä jätteenkuljetus	Salpakierron kilpailuttama jätteenkuljetus
Heinolan taajama	Kiinteistönhaltijan järjestämä jätteenkuljetus	Salpakierron kilpailuttama jätteenkuljetus
Heinolan haja-asutusalue (liite 1)	Salpakierron kilpailuttama jätteenkuljetus	Salpakierron kilpailuttama jätteenkuljetus
Hollola	Kiinteistönhaltijan järjestämä jätteenkuljetus	Salpakierron kilpailuttama jätteenkuljetus
Kärkölä	Salpakierron kilpailuttama jätteenkuljetus	Salpakierron kilpailuttama jätteenkuljetus
Lahti	Kiinteistönhaltijan järjestämä jätteenkuljetus	Salpakierron kilpailuttama jätteenkuljetus
Myrskylä	Kiinteistönhaltijan järjestämä jätteenkuljetus	Salpakierron kilpailuttama jätteenkuljetus
Orimattilan Artjärvi (liite 1)	Salpakierron kilpailuttama jätteenkuljetus	Salpakierron kilpailuttama jätteenkuljetus
Muu Orimattila	Kiinteistönhaltijan järjestämä jätteenkuljetus	Salpakierron kilpailuttama jätteenkuljetus
Padasjoki	Kiinteistönhaltijan järjestämä jätteenkuljetus	Salpakierron kilpailuttama jätteenkuljetus
Pukkila	Kiinteistönhaltijan järjestämä jätteenkuljetus	Salpakierron kilpailuttama jätteenkuljetus

6 § Kiinteistökohtainen jäteastia (kotinouto)

Salpakierto Oy:n kilpailuttamassa jätteenkuljetuksessa kiinteistön haltija sopii kiinteistökohtaisen jäteastian tyhjennyksestä ottamalla yhteyttä Salpakierto Oy:n asiakaspalveluun. Jätteiden noutamisesta ja kuljettamisesta kiinteistöltä sovitaan näiden jätehuoltomääräysten mukaisesti.

Sovittuaan jätteen kuljetuksesta kiinteistön haltija järjestää kiinteistölle jätteiden keräyspaikan sekä hankkii siihen näissä jätehuoltomääräyksissä määrätyt jäteastiat. Bio- ja pakkausjätteiden keräyksessä Salpakierto toimittaa astiat.

Lahden seudun jätehuoltoviranomainen voi liittää kiinteistön kotinoutoasiakkaaksi, jos kiinteistöllä ei ole kiinteistökohtaisia jäteastioita.

Kiinteistön haltijan järjestämän jätteenkuljetuksessa kiinteistön haltija sopii kiinteistökohtaisen jäteastian tyhjennyksestä ottamalla yhteyttä jätteenkuljetusyritykseen, joka on hyväksytty ELY-keskuksen ylläpitämään jätehuoltorekisteriin. Kiinteistön haltijan vastuulla on varmistaa, että kuljetuspalveluita tarjoava yritys kuuluu jätehuoltorekisteriin. Kiinteistön haltijalla on oikeus saada jätteenkuljettajalta nähtäväksi jätehuoltorekisteriote, joka osoittaa kuljettajan olevan hyväksytty kyseiseen rekisteriin. Kiinteistön haltijan on tehtävä sopimus jätteiden noutamisesta ja kuljettamisesta kiinteistöltä näiden jätehuoltomääräysten mukaisesti.

Sovittuaan jätteen kuljetuksesta, kiinteistön haltija järjestää kiinteistölle jätteiden keräyspaikan sekä hankkii siihen näissä jätehuoltomääräyksissä määrätyt jäteastiat.

7 § Yhteinen jäteastia (jätekimppa)

Kiinteistöt voivat sopia yhteisen jäteastian käytöstä eli jätekimppasta. Yhteisiä jäteastioita voidaan käyttää kaikkien jätelajien keräämiseen.

Liitteen 2 taajama-alueilla yhteisiä jäteastioita voivat käyttää kiinteistöt, jotka sijaitsevat ajotietä enintään 300 metrin päässä yhteisestä jäteastiasta.

Muilla alueilla kiinteistöt voivat käyttää yhteisiä jäteastioita, jos jokin seuraavista ehdoista täyttyy:

- Kiinteistöt sijaitsevat ajotietä enintään kolmen kilometrin päässä yhteisestä jäteastiasta.
- Kiinteistöt sijaitsevat saman yksityistien tai toisiinsa yhteydessä olevien yksityisteiden varrella ja yhteinen jäteastia on sijoitettu yksityistielle tai enintään kolmen kilometrin päähän yksityistien tai -tiestön alusta. Kiinteistö sijaitsee yksityistiellä, kun sen osoite on yksityistiellä.
- Kiinteistöön kuljetaan veneellä ja yhteinen jäteastia on sijoitettu venepaikan yhteyteen tai enintään kolmen kilometrin päähän veneen rantautumispaikasta.

Vähintään viiden huoneiston kiinteistöjen tulee perustaa yhteiset jäteastiat kaikkien jätelajien osalta.

Muiden kuin edellä mainittujen kiinteistöjen yhteisten jäteastioiden käyttäminen edellyttää Lahden seudun jätehuoltoviranomaisen myöntämää poikkeamis päätöstä näistä jätehuoltomääräyksistä.

Yhteisen jäteastian vastuuhenkilön on ilmoitettava yhteiskäytöstä, siitä luopumisesta ja käytössä tapahtuvista muutoksista etukäteen. Kirjallisen ilmoituksen tulee sisältää käytöstä ja ylläpidosta vastaavan yhteyshenkilön yhteystiedot, kerättävät jätelajit, yhteisen jäteastian sijainti ja tiedot yhteistä jäteastiaa käyttävistä kiinteistöistä (kiinteistön osoite ja haltijoiden nimi).

Yhteisestä jäteastiasta ilmoitetaan Salpakierto Oy:lle.

8 § Aluekeräyspisteen käyttäminen

Aluekeräyspisteitä on Salpakierto Oy:n kilpailuttamilla jätteenkuljetuksen alueilla Kärkölässä, Orimattilan Artjärvellä ja Heinolan haja-asutusalueella.

Jätteenkuljetukseen tulee liittyä ensisijaisesti kiinteistökohtaisella jäteastialla (kotinouto) tai yhteisellä jäteastialla (jätekimppa). Aluekeräyspisteen käyttäjäksi voi liittyä vain, jos kiinteistölle tai kiinteistökohtaiselle jäteastialle ei ole tietä tai tieyhteys on huono eikä tie kestä jäteauton painoa.

Lahden seudun jätehuoltoviranomainen voi liittää kiinteistön aluekeräyspisteen asiakkaaksi, jos kiinteistöllä ei ole kiinteistökohtaisia jäteastioita, yhteistä jäteastiaa tai aluekeräyspistepalvelua.

Jätteiden pienimuotoinen väliaikainen varastointi kiinteistöllä ei saa aiheuttaa roskaantumista tai hajuhaittoja eikä muutakaan haittaa terveydelle tai ympäristölle.

9 § Kiinteistökohtaisen jäteastian tyhjennyksen keskeyttäminen

Kiinteistökohtaisen jäteastian (kotinouto) ja yhteisen jäteastian (jätekimpan) tyhjennyksen voi keskeyttää määräajaksi kiinteistön ollessa käyttämättömänä. Jäteastian on oltava tyhjä keskeytyksen aikana.

Kotinoutopalvelun ja jätekimpan alle vuoden keskeytyksestä on ilmoitettava jätteenkuljetuksen asiakaspalveluun.

Alle vuoden keskeytyksestä tulee ilmoittaa asiakaspalveluun vähintään seitsemän (7) arkipäivää ennen keskeytyksen alkamista ja keskeytyksen tulee kestää vähintään viikko.

Kiinteistökohtaisen jäteastian tyhjennyksen (kotinouto) vuoden tai yli vuoden kestävää keskeytystä haetaan kirjallisesti Lahden seudun jätehuoltoviranomaiselta.

10 § Elinkeinotoiminnan ja muun julkisen toiminnan kuin kunnan hallinto- ja palvelutoiminnan yhdyskuntajätteen jätehuolto kunnan toissijaisen jätehuollon jätehuoltopalvelun järjestämisvelvollisuuden perusteella (TSV)

Kiinteistö tai muu jätteen tuottaja voi pyytää liittymistä kunnan jätehuoltojärjestelmään kunnan toissijaisen jätehuollon järjestämisvelvollisuuden perusteella muun palveluntarjonnan puutteen vuoksi. Palvelun tarpeesta ilmoittamiseen, palvelun pyytämiseen ja palvelusta sopimiseen liittyvistä menettelyistä on säädetty jätelaissa.

Kunnan toissijaiseen jätehuoltopalveluun kuuluvien jätteen osalta Salpakierro Oy tekee kiinteistön tai muun jätteen tuottajan tai haltijan kanssa jätelain edellyttämän enintään kolmen vuoden mittaisen sopimuksen liittymisestä kunnan jätehuoltojärjestelmään sekä siitä, mitä palveluita kyseinen sopimus koskee.

3 Luku Jätteiden kerääminen ja lajittelu kiinteistöllä

11 § Kiinteistöllä erikseen lajiteltavat jätelajit

Kunnallisen yhdyskuntajätehuollon piirissä olevilla kiinteistöillä syntyvästä yhdyskuntajätteestä on lajiteltava erikseen biojäte, lasi-, metalli-, muovi- ja kartonkipakkaukset, poistotekstiili sekä muut kiinteistöillä syntyvät tässä pykälässä luetellut jätelajit.

Biojäte on lajiteltava erikseen kiinteistöillä, jotka kuuluvat näiden jätehuoltomääräysten 12 tai 14 §:n mukaan biojätteen erilliskeräyksen piiriin. Jos biojätettä ei kerätä erikseen tai kompostoida, se laitetaan sekajäteastiaan.

Lasi-, metalli-, muovi- ja kartonkipakkaukset toimitetaan Rinki-ekopisteeseen tai kiinteistön jäteastiaan, jos kiinteistö kuuluu jätehuoltomääräysten 12 tai 14 §:n mukaan näiden jätteiden erilliskeräyksen piiriin.

Poistotekstiili toimitetaan Salpakierto Oy:n järjestämään vastaanottoaikaan.

Paperijäte on lajiteltava erikseen ja toimitettava tuottajavastuulla järjestettyyn keräysastiaan kiinteistöllä tai tuottajan alueelliseen keräyspaikkaan.

Myös muut tuottajavastuunalaiset jätteet kuin pakkausjätteet (kuten paristot ja akut sekä sähkölaitteet) on lajiteltava erikseen ja toimitettava tuottajan järjestämään vastaanottoaikaan. Pantilliset juomapakkaukset on toimitettava näitä varten järjestettyihin palautuspisteisiin.

Vaaralliset jätteet ja erityisjätteet on kerättävä erikseen ja toimitettava käsiteltäväksi näissä jätehuoltomääräyksissä erikseen luvussa 10 annettujen määräysten mukaisesti.

Puutarha- ja puistojäte, risut ja oksat sekä käsittelemätön puujäte, joita ei käsitellä omatoimisesti kiinteistöllä näiden jätehuoltomääräysten mukaisesti, on toimitettava Salpakierto Oy:n osoittamaan vastaanottoaikaan.

Jätteen haltija huolehtii jätteiden lajittelusta ja keräykseen toimittamisesta.

Kunnallisen yhdyskuntajätehuollon piirin kuuluvissa toiminnoissa, mukaan lukien asumisessa, syntyvä rakennus- ja purkujäte lajitellaan jäteasetuksen 26 §:n mukaisesti.

Mikäli rakennus- ja purkujäte on peräisin kotitalouden pienimuotoisesta omatoimisesta rakennus- ja purkutoiminnasta, jätteen haltijan on lajiteltava ja toimitettava syntyvä jäte Salpakierto Oy:n lajitteluasemille tai käsittelykeskukseen.

12 § Asumisessa syntyvien jätteiden lajittelu- ja erilliskeräysvelvoitteet

Kaikilla kiinteistöillä tulee olla sekajäteastia. Muu kuin erilliskeräystä varten lajiteltu jäte on laitettava kiinteistön sekajäteastiaan.

Sekajäteastian lisäksi kiinteistöille on järjestettävä jäteastiat erilliskerättäville jätelajeille seuraavasti:

	Seka- jäte	Bio- jäte	Kartonki- pakkauk- set	Metalli- pakkauk- set	Lasi- pakkauk- set	Muovi- pakkauk- set	Paperi
Vähintään 5 huoneiston kiinteistö, kaikkien kuntien taajamat (Liite 2)	x	x	x	x	x	x	kuten jätelain 49 ja 50 § määräävät
1–4 huoneiston kiinteistö tai vapaa-ajan asunto, Lahden, Hollolan ja Heinolan keskustaajamat (Liite 3)	x	x					
Muut kiinteistöt	x						

Vähintään viiden huoneiston kiinteistöllä tarkoitetaan

- Rakennusta, jossa on vähintään 5 huoneistoa tai
- Pari-, rivi- tai kerrostaloja, sekä yhtiömuotoisia erillistaloja, jotka käyttävät yhteistä jätepistettä ja joiden yhteenlaskettu huoneistomäärä on viisi (5) tai enemmän.

Erilliskeräysalueet on määritelty näiden jätehuoltomääräysten liitteessä 2 ja 3. Lisäksi ne ovat nähtävillä Salpakierto Oy:n karttapalvelussa.

Biojätteen erilliskeräysvelvoite ei koske kiinteistöjä, jos syntyvä biojäte kompostoidaan 16 §:n mukaisesti kiinteistöllä. Kompostointi ei poista biojätteen erilliskeräysvelvoitetta vähintään viiden huoneiston kiinteistöiltä kaikkien kuntien taajamissa (Liite 2).

Kiinteistön haltija, jonka kiinteistöä ei edellä mainitut velvoitteet koske, voi halutessaan tilata vapaaehtoisen biojätteen, kartonki-, lasi-, metalli- tai muovipakkauksien kuljetukseen Salpakierto Oy:ltä.

Energiajätteen erilliskeräys on kielletty.

Kiinteistöiltä kerätyt jätteet tulee kuljettaa näiden jätehuoltomääräysten 30 §:n mukaiseen vastaanottopaikkaan.

13 § Kiinteistökohtaiseen jäteastiaan ja aluekeräyspisteisiin soveltumattomien jätteiden kerääminen ja vastaanotto- ja käsittelypaikat

Kiinteistöllä syntyvät jätteet, jotka eivät suuren kokonsa, poikkeuksellisen laatunsa tai määränsä vuoksi sovellu kuljetettavaksi kiinteistökohtaisen jäteastian jätteenkuljetuksessa tai sovellu kerättäväksi aluekeräyspisteisiin, on toimitettava Salpakierto Oy:n lajitteluasemille tai käsittelykeskukseen. Jätteen haltija vastaa tällaisten jätteiden kuljettamisesta itse tai tilaamalla erillisen noutopalvelun.

Vastaanottopaikkaan saa toimittaa ainoastaan sellaista jätettä, joka on vastaanottoaikan vastaanottoehtojen mukaista. Eriläiset jätteet on sijoitettava niille osoitettuihin paikkoihin. Vastaanottoaika voi kieltäytyä vastaanottamasta sinne soveltumatonta jätettä.

Salpakierto Oy pitää yllä ajantasaista listaa järjestämistään vastaanottoaikoista nettisivuilla.

14 § Muilla kunnallisen yhdyskuntajätehuollon piirissä olevilla kiinteistöillä syntyvien jätteiden lajittelu- ja erilliskeräysvelvoitteet

Salpakierto Oy on kilpailuttanut biojätteen, metallipakkauksien, muovipakkauksien, kartonkipakkauksien ja lasipakkauksien kuljetuksen koko alueella kunnan hallinto- ja palvelutoiminnan kiinteistöjen sekä sellaisten liikehuoneistoja osalta, joissa syntyvä yhdyskuntajäte kerätään yhdessä asumisessa syntyvien jätteiden kanssa.

Taajama-alueilla tai asema- tai yleiskaavoitetulla palvelu-, matkailu- tai työpaikka-alueella sijaitsevalta kiinteistöltä, kunnallisen yhdyskuntajätehuollon piiriin kuuluvilla kiinteistöillä muussa

kuin 12 §:n mukaisessa asumisessa syntyvät jätteet on lajiteltava ja erilliskerättävä omiin kiinteistökohtaisiin jäteastioihin syntyville jätteille on järjestettävä jäteastiat erilliskerättäville jätelajeille seuraavasti:

Jätelaji	Erilliskerättävä
Sekajäte	Kaikki kiinteistöt
Biojäte	<u>Kiinteistöllä on ammattimaista ruoan valmistusta, ruoan jakelua tai ruokala tai</u> , jos jätelajia kertyy keskimäärin yli 10 kg viikossa
Muovipakkaukset	jos jätelajia kertyy keskimäärin yli 5 kg viikossa
Metallipakkaukset	jos jätelajia kertyy keskimäärin yli 2 kg viikossa
Lasipakkaukset	Jos jätelajia kertyy keskimäärin yli 2 kg viikossa
<u>Paperi ja k</u> arttonkipakkaukset	jos jätelajia kertyy keskimäärin yli 5 kg viikossa
Paperi	Kuten jätelain 49 ja 50 § määräävät
Puu	Jos jätelajia kertyy keskimäärin yli 50 kg viikossa

Kiinteistön haltija, jonka kiinteistöä ei edellä mainitut velvoitteet koske, voi halutessaan tilata vapaaehtoisen biojätteen, muovipakkauksien, lasipakkauksien, karttonkipakkauksien tai metallipakkauksien kuljetukseen Salpakierto Oy:ltä.

Energiajätteen erilliskeräys on kielletty.

Kiinteistöiltä kerätyt jätteet tulee kuljettaa näiden jätehuoltomääräysten 30 §:n mukaiseen vastaanottoaikaan.

15 § Tyhjennysvälit

Jäteastiat on tyhjennettävä niin, ettei jäteastiasta aiheudu hajuhaittaa eikä muita haittoja esimerkiksi jätteenkuljetukselle.

Jäteastiat on tyhjennettävä kuitenkin vähintään seuraavasti:

Jätelaji	Pisin tyhjennysväli vkoa
Sekajäte	4
Sekajäte, jos kiinteistöllä on biojätteen erilliskeräys, tai biojäte kompostoidaan	4216
Biojäte alle 5 huoneiston kiinteistöillä	2 (kesäaika 1.5.–31.8.) 4 (talviaika 1.9.–30.4.)
Biojäte vähintään 5 huoneiston kiinteistöillä	2
Biojäte, joka kerätään ilmastoituun-tuulettuvaan jäteastiaan, koneellisella jäähdytyksellä varustettuun säiliöön tai syväkeräyssäiliöön	4
Kartonkipakkaukset	2624
Kartonkipakkaukset pakollisen erilliskeräyksen piiriin kuuluvilla kiinteistöillä 12 § momentti 2, 14 § momentti 2	268
Metallipakkaukset	2624
Lasipakkaukset	2624
Muovipakkaukset	2624
Muovipakkaukset pakollisen erilliskeräyksen piiriin kuuluvilla kiinteistöillä 12 § momentti 2, 14 § momentti 2	268

Monilokeroastian tyhjennysväli määräytyy sen jätelajin mukaan, jolle on asetettu jätehuoltomääräyksissä tihein tyhjennysväli.

Erilliskerättyjen kierrätettävien jätteiden jäteastiat on tyhjennettävä siten, ettei niiden täyttymisen seurauksena aiheudu kierrätettävien jätteiden sijoittamista sekajätteen joukkoon.

Jätehuoltoviranomainen voi yksittäistapauksissa tihentää tyhjennysväliä, jos jätteen määrä tai laatu aiheuttaa ympäristö- tai muita haittoja tai jätteenkuljettajalle työturvallisuusriskin.

Sekajäteastian tyhjennysvälin pidentämistä voi hakea kirjallisesti Lahden seudun jätehuoltoviranomaiselta.

4 Luku Omatoiminen käsittely ja hyödyntäminen

16 § Kompostointi

Kiinteistöllä saa kompostoida siellä syntyvää biojätettä ja puutarhajätettä. Kompostori on sijoitettava, rakennettava ja ylläpidettävä niin, että sen käytöstä ei aiheudu haittaa tai vaaraa terveydelle tai ympäristölle. Kompostoinnista ei saa aiheutua roskaantumista. Kompostoriin ei saa laittaa muuta kuin kompostoituvaa jätettä. Kompostoriin ei myöskään saa laittaa vieraslajeiksi luokiteltujen kasvien lisääntymiskykyisiä osia.

Biojätettä saa kompostoida vain sitä varten suunnitellussa, suljetussa ja hyvin ilmastoidussa kompostorissa, johon haittaeläinten pääsy on estetty. Haittaeläinsuojatulla kompostorilla tarkoitetaan, että kompostorissa on suljettava kansi, tiivis pohja ja kompostorissa ei ole yli 7 mm:n rakoja. Kompostorin tulee olla lämpöeristetty, jos kompostoriin laitetaan biojätettä talviaikaan (1.9.–30.4.). Kompostoria on hoidettava niin, että elintarvikejäte kompostoituu ja kompostori on asianmukaisessa kunnossa. Kompostorin tilavuuden tulee olla riittävä, huomioiden kylmien vuodenaikojen aiheuttama hidastuminen kompostoitumisessa.

Kompostori voi olla myös useamman kiinteistön tai huoneiston yhteinen. Yhteistä kompostoria voivat käyttää kiinteistöt, jotka sijaitsevat vierekkäin tai ajotietä enintään 300 metrin päässä yhteisestä kompostorista.

Matokompostoria ja bokashia ei hyväksytä sallituksi kompostointimenetelmäksi. Bokashilla tai muulla vastaavalla menetelmällä fermentoitu, eli käymisprosessoitu biojäte tulee jälkikäsitellä kompostoimalla suljetussa ja ilmastoidussa kompostorissa ennen jätteen omatoimista hyödyntämistä.

Jätteen haltijan on ilmoitettava Lahden seudun jätehuoltoviranomaiselle vähintään kahden kuukauden sisällä biojätteen kompostoinnin aloittamisesta seuraavat tiedot:

- kiinteistön haltijan nimi ja yhteystiedot sekä kiinteistön osoite ja mahdollisuuksien mukaan kiinteistö- tai rakennustunnus;
- rakennuksen tyyppi ja asuinhuoneistojen lukumäärä muusta kuin omakotitalosta;
- jätteen käsittelystä vastaavan henkilön nimi ja yhteystiedot;
- käsittelylaitteiston käyttötilavuus ja laitteiston vuotuinen käyttökuukausien määrä.

Ilmoitus biojätteen kompostoinnista on uusittava Lahden seudun jätehuoltoviranomaiselle viiden vuoden välein. Ilmoitus kompostoinnin lopettamisesta tulee tehdä kahden kuukauden sisällä lopettamisesta.

Jätteen haltijan on ilmoitettava Lahden seudun jätehuoltoviranomaiselle kompostoinnista, jos siitä ei ole ilmoitettu aiemmin tai ilmoitus on tehty ennen 1.1.2022.

Useamman talouden käyttäessä samaa kompostoria, tulee jätteen käsittelystä vastaavan henkilön ilmoittaa edellä mainitut tiedot kaikkien kompostoria käyttävien osalta. Jos käsittelystä vastaava henkilö vaihtuu, on lopettavan vastuuhenkilön ilmoitettava uusi vastuuhenkilö jätehuoltoviranomaiselle ennen tehtävässä lopettamista.

Kuivakäymäläjätettä, lemmikkieläinten ulosteita ja pienpuhdistamolietettä saa kompostoida sitä varten suunnitellussa suljetussa ja hyvin ilmastoidussa kompostorissa. Komposti on suojattava haittaeläinten pääsylvä ja valumavesien pääsy maahan on estettävä. Ulosteperäisen jätteen kompostointiaika on vähintään yksi vuosi. Jos kuivakäymäläjätettä ei kompostoida, ne on toimitettava Salpakierto Oy:n osoittamaan vastaanottopaikkaan.

Puutarhajätettä ja vähäisiä määriä harmaavesisuodattimien maatuvia suodatinmateriaaleja saa kompostoida kompostorissa ja kompostikehikossa.

Kompostoria ei saa tyhjentää ennen kuin jätteet ovat maatuneet. Maatuneen kompostin voi jälkikompostoida kompostorin ulkopuolella riittävää huolellisuutta noudattaen.

17 § Jätteen polttaminen

Jätteiden hävittäminen polttamalla on kielletty. Kielto ei koske sellaista jätteen hyödyntämistä, johon on saatu ympäristölupa tai muu viranomaisen hyväksyntä eikä sellaisia maa- ja metsätalouden jätteitä, joiden polttamiseen on valtakunnallinen tai EU:sta tuleva ohje esimerkiksi kasvitautien tai rikkakasvien torjunnan takia.

Kielto ei koske seuraavia:

- Kuivan käsittelemättömän puujätteen, risujen ja oksien polttamista avopolttona nuotiossa tai grillissä. Poltettavan määrän tulee olla vähäinen, eikä tarkoituksena saa olla jätteen hävittäminen. Käsittelemätön puu on kyllästämätön, pinnoittamaton ja sitä ei ole maalattu eikä se sisällä liima-aineita.
- Kiinteistön tulipesissä kuivan käsittelemättömän puujätteen, risujen ja oksien polttamista lämmityksen yhteydessä.

- Kiinteistön tulipesissä paperin ja kartongin käyttämisestä sytykkeenä lämmityksen yhteydessä.
- Polttavia käymälöitä.
- Kaislan polttamista, mikäli ajoneuvolla ei pääse rantaan. Kaisloja ei saa polttaa jäällä. Polttojäte ei saa päätyä vesistöön.

Polttaminen ei saa aiheuttaa naapurustolle savu-, noki-, haju- tai terveystahaitta.

18 § Muu jätteiden omatoiminen käsittely

Risujen haketus ja puiden lehtien ja heinän silppuaminen ja käyttö viherrakentamisessa on sallittu.

Puutarhajäte, jota ei kompostoida tai muilla tavoin käsitellä omatoimisesti, on toimitettava Salpakierto Oy:n lajitteluasemille tai käsittelykeskukseen. Puutarhajätettä ei saa kuljettaa puistoihin tai muille yleisille tai yksityisille alueille.

Maapuhdistamon maa-ainekset voidaan jättää paikalleen tai hyödyntää maanparannusaineena lannoitevalmistelain säännösten mukaisesti käsiteltynä kompostoimalla tai kalkitseamalla tai viedä Salpakierto Oy:n käsittelykeskukseen.

19 § Jätteiden hautaaminen, upottaminen ja johtaminen vesistöön tai jätevesiviemäriin

Jätteen hautaaminen maahan sekä upottaminen ja johtaminen vesistöön on kielletty.

Saostuskaivojen, pienpuhdistamoiden, umpisäiliöiden ja vastaavien jätevesilietteitä tai jätevesiä ei saa levittää metsään tai muualle maastoon eikä johtaa vesistöön.

Jätevesiviemäriin liitetyn jätemyllyn käyttäminen on kielletty. Ylimääräisen rasvan johtaminen jätevesiviemäriin on kielletty.

vastaanotto- tai käsittelypaikkaan						
Kannellisia etukuormattavia jätesäiliöitä, jotka tyhjenetään koneellisesti jäteautoon kiinteistöllä (vain kiinteistönhaltijan järjestämässä jätteenkuljetuksessa)	X					
Maahan upotettuja jätesäiliöitä tai pintasäiliöitä (ei etulastauskontteja), jotka tyhjenetään koneellisesti pakkaavaan jäteautoon kiinteistöllä	X	X	X	X	X	X

Kiinteistökohtaisina sekajäteastioina voidaan käyttää:

- käsin siirrettävissä olevia kannellisia, tartuntakahvoin ja pyörin varustettuja jäteastioita, jotka soveltuvat koneelliseen kuormaukseen ja pesuun ja jotka ovat voimassa olevien SFS EN 840-1, SFS EN 840-2 ja SFS EN 840-3 mukaisia;
- kannellisia etukuormattavia jätesäiliöitä, jotka tyhjenetään koneellisesti jäteautoon kiinteistöllä;
- vaihtolasäiliöitä, jotka on varustettu kulloinkin voimassa olevan SFS-standardin 4417 mukaisella koukku- tai vaijeritartunnalla ja joissa jätteet kuljetetaan vastaanotto- tai käsittelypaikkaan;
- maahan upotettuja jätesäiliöitä, jotka tyhjenetään koneellisesti jäteautoon kiinteistöllä;
- poikkeuksellisten jäte-esineiden tai suurten jättemäärien tilapäiseen keräykseen soveltuvia muita jäteastioita.

Kiinteistökohtaisina jäteastioina ei saa käyttää jätessäkeille tarkoitettuja jätessäkkitelineitä eikä pikakontteja.

Salpakierito Oy ja jätteenkuljetusyritys voivat hyväksyä muidenkin kuin 4. momentissa mainittujen jäteastioiden käytön, mikäli jäteastia soveltuu koneelliseen tyhjennykseen eikä siitä aiheudu vaaraa tai haittaa ympäristölle eikä se vaaranna työturvallisuutta.

Salpakierto Oy toimittaa käsin siirrettävät jäteastiat kiinteistöille, joilla erilliskerätään biojätettä, tai kartonki-, lasi-, metalli- tai muovipakkauksia. Kiinteistön haltija vastaa vuokraamiensa tai tyhjennyspalveluun kuuluvien jätteastioiden vahingoittumisesta tai katoamisesta, lukuun ottamatta keräysvälineen normaalia kulumista.

Kiinteistöillä käytössä olevat kiinteistön omistamat biojäteastiat tai kartonki-, lasi-, metalli- tai muovipakkauksastiat vaihdetaan Salpakierto Oy:n toimittamiin jätteastioihin **vasta**, kun ne ovat huonokuntoisuuden vuoksi käyttöön sopimattomia tai mikäli jätettä ei täytä keräysvälineelle määriteltyjä ehtoja. Salpakierto Oy arvioi keräysvälineiden vaihtamisen tarpeen.

Kiinteistökohtaisina biojätteen tai kartonki-, lasi-, metalli- tai muovipakkauksien astiatyyppinä voidaan käyttää:

Astiatyyppi	Biojäte	Muovi- pakkauk- set	Kartonki- pakkauk- set	Lasi- pakkauk- set	Metalli- pakkauk- set
Käsin siirrettävissä olevia kannellisia, tartuntakahvoihin ja pyörin varustettuja jätteastioita, jotka soveltuvat koneelliseen kuormaukseen ja pesuun ja jotka ovat voimassa olevien SFS-EN 840 1, SFS-EN 840 2 ja SFS-EN 840 3 mukaisia	*	*	*	*	*
Vaihtolavasäiliöitä, jotka on varustettu kulloinkin voimassa olevan SFS-standardin 4417 mukaisella koukku- tai vaijeritartunnalla ja joissa jätteet kuljetetaan vastaanotto- tai käsittelypaikkaan;	*	*	*	*	*

Rullakoita niille soveltuvan jätteen keräyksessä katettuun ja sateelta suojattuun paikkaan sijoitettuna			*		
Maahan upotettuja jättesäiliöitä tai pintasäiliöitä (ei etulastauskontteja), jotka tyhjenetään koneellisesti pakkaavaan jäteautoon kiinteistöllä	*	*	*	*	*

21 § Jäteastian merkitseminen

Jäteastian omistaja merkitsee jätelajin jäteastian kanteen ja/tai etuseinään. Jätelaji ilmoitetaan käyttämällä näissä jätehuoltomääräyksissä käytettyjä jätelajinimityksiä.

Keräyksestä vastaava toimija merkitsee jäteastiaan yhteystietonsa.

Jäteastian haltija tai vastuuhenkilö merkitsee jäteastiaan kiinteistön osoitteen tai osoitteen mukaisen numeron, jos astia ei sijaitse kiinteistön välittömässä läheisyydessä.

Yli viiden huoneiston tai rakennuksen yhteiseen jäteastiaan tai sen välittömään läheisyyteen on asetettava selvästi nähtäville kerättävää jätelajia koskevat lajitteluohjeet.

22 § Jäteastioiden täyttäminen

Jäteastiaan saa laittaa vain astiaan tarkoitettua jätettä.

Käsin siirrettävää jäteastiaa ei saa täyttää siten, että sen tyhjentäminen sijaintipaikan olosuhteiden, jäteastian rakenteen, jätteen painon tai ominaisuuksien vuoksi aiheuttaa tyhjentäjälle työturvallisuusriskin. Käsin siirrettäväksi tarkoitettuihin jäteastioihin saa jätettä laittaa enintään:

- alle 120 l astiat: 20 kg
- 120–239 l astiat: 40 kg
- 240–660 l astiat: 60 kg

Jos jäte ei mahdu tai sitä ei muusta syystä voi panna jäteastiaan, se voidaan sijoittaa tilapäisesti jätteelle varatun keräyspaikan välittömään läheisyyteen. Jäte on merkittävä poisvietäväksi. Jäte tulee pakata siten, että jäteauton kuljettaja saa kuormattua sen turvallisesti. Jätepakkaus saa painaa korkeintaan 15 kg, eikä se saa sisältää viiltäviä, pistäviä tai teräviä esineitä eikä biojätettä. Jätteen on tässäkin tapauksessa sovellettava laatunsa, kokonsa ja määränsä puolesta kerättäväksi kiinteistökohtaisissa jäteastioissa.

Jätteet tulee jäteastian likaantumisen välttämiseksi tarvittaessa pakata ennen niiden sijoittamista jäteastiaan.

Biojäteastiassa on käytettävä biohajoavaa suojasäkkiä tai biojäte on pakattava biohajoavaan pussiin ennen sen sijoittamista biojäteastiaan. **Tuulettuvassa biojäteastiassa ei saa käyttää suojasäkkiä.**

Biojätteen keräämiseen tarkoitettuun jäteastiaan ei saa laittaa nestemäistä biojätettä.

Hienojakoinen ja pölyävä jäte on pakattava tiiviisti ennen sijoittamista jäteastiaan.

Jätteet on sijoitettava jäteastiaan siten, että koneellinen tyhjennys on aina mahdollista.

Kiinteistön jäteastioihin ei saa laittaa:

- aineita tai esineitä, jotka painonsa, kokonsa, muotonsa tai muun syyn takia voivat aiheuttaa vaaraa tai työturvallisuusriskin tyhjentäjälle, jätteen tuojalle, keräysvälinettä käsitteleville tai jätteenkäsittelijälle
- aineita tai esineitä, jotka voivat vahingoittaa keräysvälinettä tai jäteautoa tai vaikeuttaa merkittävästi jätteen kuormaamista tai purkamista
- erityisjätteitä
- kiviä, hiekoitushiekkaa ja maa-aineksia
- lääkkeitä
- nestemäisiä jätteitä
- palo- tai räjähdysvaaran aiheuttavia jätteitä
- suuria määriä puutarhajätettä tai risuja
- suuria määriä rakennus- ja purkujätettä
- vaarallista jätettä
- jauhesammuttimia.

Jätteenkuljettaja voi kieltäytyä sellaisen jäteastian tyhjentämisestä, johon on sijoitettu näistä jätehuoltomääräyksistä poiketen kiinteistökohtaiseen jäteastiaan soveltumattomia jätteitä. Tällöin kiinteistön haltijan on huolehdittava jäteastian tyhjentämisestä, jätteenkuljetuksen tilaamisesta ja jätteiden kuljettamisesta Salpakierto Oy:n osoittamaan vastaanottopaikkaan.

23 § Kunnossapito ja **pesupuhdistus**

Jäteastiat eivät saa aiheuttaa terveydellistä haittaa, ympäristön likaantumista tai roskaantumista eivätkä turvallisuusriskiä tyhjentäjille tai käyttäjille.

Jäteastian omistajan on huolehdittava jäteastioiden huollosta, kunnossapidosta ja puhdistuksesta.

Jäteastiat on pidettävä asianmukaisessa kunnossa siten, että ne ovat jatkuvasti tiiviitä ja kuormauskäsittelyn kestäviä. Erityisesti jäteastian kannen kiinnitys tulee varmistaa, jotta se ei irtoa konekuormauksen yhteydessä.

Jäteastiat on pidettävä käyttökuntoisina ja ne on **huuhdeltavapestävä** vähintään kerran vuodessa.

Biojäteastia on **pestävä-huuhdeltava** tarvittaessa, kuitenkin vähintään kaksi kertaa vuodessa.

6 Luku Jäteastioiden sijoittaminen kiinteistöille ja alueellisille keräyspaikoille

24 § Jäteastian sijoittamista koskevat määräykset

Kiinteistön jäteastia on sijoitettava siten, ettei siitä aiheudu haittaa asumiselle, viihtyvyydelle ja turvallisuudelle.

Jäteastiat on sijoitettava niin, että ne ovat saavutettavissa ilman kynnystä, porrasta tai muuta estettä. Jos jäteastiat ovat aitauksessa, katoksessa tai jätehuoneessa, tulee sisäänkäynnin tilaan olla suoraan ulkotiloista. Jäteastioille johtava ovi on varustettava laitteella, jolla ovi saadaan pysymään auki.

Jäteastiat on sijoitettava vaakasuoralle, kulutusta kestäväälle ja jäteastioiden siirtoon sopivalle alustalle. Jäteastioille tarkoitettu tila on mitoitettava siten, että eri jätelajien jäteastiat voidaan siirtää tyhjennettäväksi siirtämättä muita jäteastioita.

Jäteastian siirtoväylän kaltevuuden ylittäessä 1:5 tai jos siirtoväylällä on kynnyksiä, portaita tai muita esteitä siten, että ne aiheuttavat tyhjentäjälle työturvallisuusriskin, kiinteistön haltijan on huolehdittava, että tyhjentäjän käytössä on siirtoa helpottavat laitteet tai rakenteet.

Jäteastiat on sijoitettava riittävän kauas rakennuksen ilmanottoaukoista sekä asuntojen ikkunoista. Jäteastioille tarkoitettu tila on oltava riittävä valaistus. Mikäli jäteastiat sijaitsevat jätehuoneessa, on huolehdittava riittävästä ilmastoinnista ja viemäröinnistä.

Jätehuonetta ei saa käyttää muuna varastona. Jäteastioiden viereen ei saa sijoittaa jätettä tai tavaraa, jota ei ole tarkoitettu kerättäväksi kiinteistökohtaisessa jäteastiassa.

Painorajoitetuilla yksityisteillä tulee olla lisäkilpi Huoltoajo sallittu tai Ei koske jäteautoa tai jätteenkuljetuksen sallimisesta tulee ilmoittaa kirjallisesti jätteenkuljetuksen asiakaspalveluun.

Kiinteistön haltija vastaa jäteastioiden siirtoväylien asianmukaisesta varustuksesta, kunnossapidosta ja siisteydestä. Lumen aeraus ja liukkauden torjunta on hoidettava siten, että jäteastioiden siirtäminen ja tyhjentäminen on turvallista.

Käsin siirrettävät pyörälliset jäteastiat on sijoitettava siten, että jäteauto pääsee esteettömästi ja turvallisesti vähintään 10 metrin etäisyydelle jäteastioista. Ajoväylän tulee kantaa tieliikennelain

sallimat ajoneuvojen painot. Mikäli kiinteistöllä ei ole keräyspaikaksi soveltuvaa paikkaa, on selvitettävä keräyspaikan perustamismahdollisuudet kiinteistön välittömään läheisyyteen.

Keräysvälineet, joita ei voi siirtää käsin (syväkeräysvälineet, vaihtolavat, yms.) on sijoitettava siten, että jäteauto pääsee esteettä tyhjentämään säiliöt. Syväkeräysvälineiden rakentamisessa kiinteistölle on suositeltavaa noudattaa kulloinkin voimassa olevaa RT-korttia asuinkiinteistöjen jätehuollosta (RT 69-11190). Nosturiautolle on oltava tasainen ja kovapohjainen kuormauspaikka. Säiliöt on sijoitettava niin, että säiliön ympärille ja yläpuolelle jää riittävästi tilaa tyhjentämislle huomioiden räystäät, oksat, ilmakaapelit ym. Tyhjennysautolle tulee olla riittävä tila, jotta auto pääsee sujuvasti tyhjennyspaikalle ja tyhjennys voidaan suorittaa vaivattomasti ja aiheuttamatta vaaraa ohikulkijoille tai ympäröiville rakenteille.

25 § Jäteastian sijoituspaikan tai jäteastian lukitseminen

Jos kiinteistön haltija on lukinnut jäteastian sijoituspaikalle johtavan reitin tai jäteastian ja kiinteistö kuuluu jätteen kotinoutopalvelun piiriin, on lukitus järjestettävä siten, että lukitus voidaan avata jätteenkuljettajan sähköisellä jätehuoltoavaimella tai jätteenkerääjälle luovutetulla koodilla. Lukituksessa on käytettävä jätehuoltosarjaan sarjoitettua kaksoispesälukkoa.

Jos tämä ei ole mahdollista, voidaan käyttää avainsäiliötä, johon jätteenkuljettajan sähköinen jätehuoltoavain sopii ja johon sijoitetaan tarvittava avain. Avainsäiliö on sijoitettava keräyspaikalle johtavan reitin välittömään läheisyyteen. Avainsäiliöön sijoitettu avain on kiinteistön haltijan vastuulla. Kiinteistön haltija vastaa siitä, että avainsäiliöön sijoitetulla avaimella voidaan avata vain jätetilaan johtavan reitin ovet ja portit eikä sillä ole mahdollista päästä kiinteistön muihin tiloihin.

Salpakierto tai muu jätteiden keräämisestä vastuussa oleva jätehuolto-yhtiö ei vastaa avaimen väärinkäytöstä aiheutuneista kustannuksista eikä välillisistä vahingoista.

Kiinteistön haltija vastaa lukituksen asennus- ja huoltokustannuksista sekä lukituksen toimintakuntoisuudesta. Salpakierto vastaa sähköisen lukitusjärjestelmän hallinnoinnista.

26 § Alueelliset jätteiden keräyspaikat

Alueellisia jätteiden keräyspaikkoja koskevat määräykset ovat voimassa aluekeräyspisteillä ja kierrätyspisteillä sekä mahdollisten muiden tahojen järjestämällä alueellisilla keräyspaikoilla.

Alueelliselle keräyspaikalle saa toimittaa ainoastaan sellaista jätettä, jota varten jätepisteellä on jäteastia. Jätteitä ei saa jättää jäteastioiden ulkopuolelle. Mikäli jäteastiat ovat täysiä, jätteet tulee toimittaa toiselle keräyspaikalle.

Alueellisen keräyspaikan ylläpitäjän vastaa keräyspaikan ylläpidosta, puhdistamisesta ja tyhjentämisestä siten, että keräyspaikasta ei aiheudu terveyshaittaa tai ympäristön likaantumista tai roskaantumista. Ylläpitäjän on seurattava astioiden täyttymistä ja huolehdittava, että jätteet mahtuvat keräyspaikan astioihin. Ylläpitäjän velvollisuus on pitää keräyspaikka ja sen ympäristö siistinä ja kunnossa. Keräyspaikalla tulee olla ylläpitäjän yhteystiedot.

Luvaton jätteen toimittaminen alueelliseen jätteiden keräyspaikkaan on estettävä tarvittaessa rakenteellisin ja muin teknisin keinoin.

7 Luku Jätteenkuljetus

27 § Kuormaaminen

Jätteiden kuormaaminen on sallittu arkisin klo 6–22 sekä viikonloppuisin ja pyhäpäivinä klo 7–22. Jätteenkuljettaja on velvollinen järjestämään jätteen keräyksen siten, ettei jätehuollosta aiheudu meluhaittaa.

Jätteenkuljettajan on huolehdittava, että jätettä ei pääse leviämään kuormauksen aikana ympäristöön.

Tilapäinen jätteiden kokoaminen suurempaan kuljetusvälineeseen on sallittu, jos kuljetusvälineen tai jäteastian sijoittamiseen saadaan maanomistajan lupa. Kootut jätteet on kuljetettava pois välittömästi keräyksen päätyttyä. Jätteiden kokoamisesta ei saa aiheutua roskaantumista tai ympäristö- tai terveyshaittaa.

28 § Kuljettaminen

Jätteenkuljettaja vastaa siitä, että jätteet kuljetetaan sellaisessa säiliössä tai peitetään siten, että jätteitä ei pääse kuljetuksen aikana leviämään ympäristöön eivätkä ne aiheuta tapaturmavaaraa.

Erilliskerätyt ja erilaatuiset jätelajit on pidettävä kuljetuksen aikana erillään. Erilaatuiset jätelajit voidaan sekoittaa kuljetuksen ajaksi, jos niiden sekoittaminen ei aiheuta haittaa niiden kierrättämiselle tai hyödyntämiselle.

Jätteen luovuttajan, jätteenkuljettajan ja jätteen vastaanottajan on oltava selvillä mahdollisesta siirtoasiakirjan laatimisveloitteesta, joka koskee saostus- ja umpisäiliölietteiden, rakennus- ja purkujätteen sekä vaarallisten jätteiden kuljettamista. Jos jäte noudetaan kotitaloudesta, siirtoasiakirjaveloitteista huolehtii jätteenkuljettaja.

29 § Kuljetusrekisteri ja tietojen toimittaminen

Jätteenkuljettajan on luovutettava Lahden seudun jätehuoltoviranomaiselle kiinteistöittäin ja jätelajeittain eriteltyt tyhjennystiedot kiinteistöittäisessä jätteenkuljetuksessa kuljetetuista jätteistä.

Luovutettavien tietojen sisällöstä määrätään jäteasetuksen 42 §:ssä. Lisäksi saostus- ja umpisäiliölietteen osalta tulee toimittaa tyhjennetyin lietteen määrä tilavuutena (m³). Tiedot on

toimitettava taulukkolaskentaohjelmalla muokattavissa olevassa muodossa. Tietojen tulee olla muokattavissa ilman lisäohjelmia tai koodityökaluja.

Tiedot on toimitettava alla olevan mukaisena raportointipäivänä tai kyseistä päivää seuraavana arkipäivänä, jos raportointipäivä on viikonloppuna tai pyhäpäivänä:

- Raportointikausi 1.1.–31.3., raportointipäivä 12.5.
- Raportointikausi 1.4.–30.6., raportointipäivä 11.8.
- Raportointikausi 1.7.–30.9., raportointipäivä 11.11.
- Raportointikausi 1.10.–31.12., raportointipäivä 11.2.

Jätteenkuljettajan on toimitettava jätehuoltoviranomaiselle vuosittain tiivistelmätiedot jätelajeittain kerätyn jätteen määristä sekä jätteen toimituspaikoista jätelajeittain eriteltynä. Edellisvuotta koskevat tiivistelmätiedot tulee toimittaa 11.2. tai seuraavana arkipäivänä, jos raportointipäivä on viikonloppuna tai pyhäpäivänä.

Salpakierto Oy toimittaa tiedot kilpailuttamistaan kuljetuksista.

30 § Jätteen vastaanottopaikat

Jätteenkuljettajan on kuljetettava kunnallisen yhdyskuntajätehuollon piiriin kuuluvat jätteet Salpakierto Oy:n osoittamiin vastaanottopaikkoihin. Kiinteistöillä kerätyt pakkausjätteet on kuljetettava tuottajien osoittamaan vastaanottopaikkaan tai Salpakierto Oy:n osoittamaan välivarastointipaikkaan ennen toimittamista tuottajien vastaanottopaikkaan.

Jätteenkuljettaja ei saa välivarastoida kuljettamiaan kunnan jätehuollon järjestämisvelvollisuuden piiriin kuuluvia jätteitä, ellei välivarastoinnista ole sovittu Salpakierto Oy:n kanssa.

Salpakierto Oy:n on pidettävä yllä nettisivuillaan ajantasaista listaa järjestämistään vastaanottopaikoista.

Jätteiden toimittaminen vastaanottopaikoille on sallittu paikan pitäjän antamien ohjeiden mukaisesti ja ilmoitettuna aukioloaikoina. Eri jätelajit on sijoitettava niille osoitettuihin paikkoihin.

Vastaanottopaikka voi kieltäytyä vastaanottamasta jätettä, mikäli jäte ei ole vastaanottopaikan vastaanottoehtojen mukaista tai jos paikkaa ei ole hyväksytty kyseisen jätelajin vastaanotto- tai käsittelypaikaksi.

Jätteiden vastaanottaminen voidaan keskeyttää poikkeuksellisesti erillisellä päätöksellä, jos jätteiden vastaanottamisen jatkaminen aiheuttaa vaaraa ympäristölle tai terveydelle.

Vastaanotto- ja käsittelypaikkoihin ei saa toimittaa sekajätteen seassa sellaisia jätelajeja, joille on järjestetty vastaanottoa muualla.

8 Luku Asumisessa syntyvät lietteet ja muut kunnallisen yhdyskuntajätehuollon piiriin kuuluvat lietteet

31 § Velvollisuus tyhjentää lietekaivo

Vakituisten ja vapaa-ajan kiinteistöjen haltijan on luovutettava asumisessa syntyvä liete kunnan jätehuoltojärjestelmään. Lisäksi luovutusvelvollisuus koskee muita asumiseen verrattavia kiinteistöjä sekä kunnan palvelu- ja hallintoiminnan kiinteistöjä. Lietteiden tyhjennys tulee järjestää näiden jätehuoltomääräysten mukaisesti.

Kaikissa kunnissa on käytössä kiinteistönhaltijan järjestämä jätteenkuljetus lietteenkuljetuksessa. Asumisessa syntyvän lietteen tyhjennyksestä sovitaan ottamalla yhteyttä lietteenkuljettajaan. Kiinteistön haltijan vastuulla on varmistaa, että kuljetuspalveluita tarjoava yritys kuuluu ELY-keskuksen ylläpitämään jätehuoltorekisteriin. Kiinteistön haltijalla on oikeus saada lietteenkuljettajalta nähtäväksi jätehuoltorekisteriote, joka osoittaa kuljettajan olevan hyväksytty kyseiseen rekisteriin.

32 § Tyhjennysvälit ja lietteen toimittaminen käsiteltäväksi

Saostussäiliöistä, pienpuhdistamojen lietetiloista ja muista vastaavista säiliöistä liete on poistettava tarvittaessa, kuitenkin vähintään kerran vuodessa.

Käymäläjätevesiä sisältävien jätevesien käsittelyyn tarkoitettujen saostussäiliöiden, lietepussien tai suodattimien lietteenpoisto on tehtävä ensisijaisesti hyväksytyssä jätevesisuunnitelmassa esitetysti tai valmistajan antamien ohjeiden mukaisesti edellä mainittua vuotuista vähimmäisvelvoitetta useammin.

Säiliöiden kuntoon on kiinnitettävä huomiota tyhjennettäessä ja tyhjentäjän on tarvittaessa ilmoitettava poikkeamista kiinteistön haltijalle. Saostussäiliön tulee olla kunnoltaan näiden jätehuoltomääräysten 33 §:n mukainen.

Kiinteistön haltijan tulee seurata umpisäiliöitä ja niiden täyttymistä sekä täyttymishälyttimen toimintaa säännöllisesti, vähintään kerran vuodessa. Umpisäiliöt on tyhjennettävä tarvittaessa, kuitenkin vähintään kahden vuoden välein.

Asumisessa syntyvän lietteiden tyhjennyksen voi keskeyttää, jos kiinteistö on käyttämätön. Keskeytystä haetaan tekemällä kirjallinen hakemus Lahden seudun jätehuoltoviranomaiselle.

Hiekanerotuskaivot, öljynerotuskaivot ja rasvanerotuskaivot on tarkastettava vähintään kerran vuodessa ja tyhjennettävä tarvittaessa. Erotuskaivojen hälyttimet on tarkastettava säännöllisesti ja pidettävä kunnossa.

Fosforinpoistokaivot on tarkistettava säännöllisesti, vähintään kerran vuodessa. Fosforinpoistokaivot on tyhjennettävä tarvittaessa.

Kiinteistön haltijan on pidettävä kirjaa lietteenpoistoista.

Asumisessa syntyvät lietteet ja muut kunnallisen yhdyskuntajätehuollon piiriin kuuluvat lietteet on toimitettava Lahden seudun jätehuoltoviranomaisen osoittamiin vastaanottopaikkoihin tai käsiteltävä 34 §:n mukaisesti.

33 § Saostus- ja umpisäiliöiden kunnossapito ja kulku lietesäiliöiden luokse

Kiinteistön haltijan on pidettävä saostussäiliöt, pienpuhdistamot ja umpisäiliöt sekä niiden ympäristö siinä kunnossa, että ne voidaan tyhjentää esteettä ja turvallisesti.

Kiinteistön haltija vastaa siitä, että

- kiinteistön lietesäiliöt ja niihin liittyvät rakenteet ovat ehjiä, turvallisia ja tarkoitukseensa sopivia. Lietetilan on oltava rakenteeltaan ja kunnoltaan sellainen, että siitä ei tyhjentämisen yhteydessä pääse tyhjennyskalustoon maa-aineksia.
- lietesäiliön tyhjentäjälle on annettu tarvittavat ohjeet tyhjennyksen suorittamiseksi.
- lietesäiliöiden luokse pääsee esteettömästi ja turvallisesti.
- liettilan sijainti on tyhjennysajankohtana selkeästi merkitty ja tyhjennettävien säiliöiden kannet ovat näkyvissä.
- lietesäiliöiden tai vastaavien avausmekanismit ovat ehjiä ja käsin, ilman työkaluja avattavissa tai siirrettävissä.
- lietesäiliön tyhjennyksen jälkeiset toimenpiteet tehdään, kuten lietesäiliön mahdollinen lukitseminen.

Painorajoitetuilla yksityisteillä tulee olla lisäksi Huoltoajo sallittu tai Ei koske jäteautoa tai jätteenkuljetuksen sallimisesta tulee ilmoittaa kirjallisesti jätteenkuljetuksen asiakaspalveluun.

Kiinteistön sijaitessa saarella ilman tieyhteyttä, on tyhjennysaluksella päästävä riittävälle etäisyydelle tyhjennettävästä lietesäiliöstä. Muutoin vailla tieyhteyttä olevalla kiinteistöllä on käytettävä jätevesijärjestelmää, jonka lietesäiliö tyhjenetään laitevalmistajan käyttö- ja huolto-ohjeiden mukaisesti itse ja säiliöistä poistettu liete käsitellään itse näiden jätehuoltomääräysten 16 §:n ja 34 §:n mukaisesti.

34 § Lietteiden omatoiminen käsittely

Lietteen omatoiminen käsittely on kielletty lukuun ottamatta seuraavia poikkeuksia.

Harmaiden jätevesien saostussäiliön lietteen voi kompostoida kiinteistöllä, jos kiinteistön vedenkäyttö on vähäistä.

Vähäisiä määriä harmaavesisuodattimien maatuja suodatinmateriaaleja saa kompostoida 16 §:n mukaisesti kiinteistöllä tai toimittaa Salpakierto Oy:n osoittamaan vastaanottopaikkaan.

Fosforinpoistokaivojen massat voidaan kompostoida kiinteistöllä 16 §:n mukaisesti tai hyödyntää ravinteena pelloilla.

Pienpuhdistamossa syntyvä kiinteään ylijäämälietteen voi kompostoida kiinteistöllä 16 §:n mukaisesti, jos muodostuvan lietteen määrä on vähäinen ja mikäli puhdistamo on tekniseltä rakenteeltaan sellainen, että liete on suunniteltu omatoimisesti poistettavaksi ja käsiteltäväksi eikä lietteen käsittely kiinteistöllä aiheuta vaaraa tai haittaa ympäristölle tai terveydelle. Lietteen määrän katsotaan olevan vähäinen, jos sitä syntyy vähemmän kuin 20 litraa tyhjennyskertaa kohden ja vähemmän kuin 50 litraa vuodessa. Pienpuhdistamossa syntyvän lietteen kompostoinnista on ilmoitettava kirjallisesti Lahden seudun jätehuoltoviranomaiselle. Ilmoituksen tulee sisältää tiedot käsittelystä ja hyödyntämisestä vastaavan henkilön yhteystiedot, tiedot mahdollisista muista kiinteistöistä, joiden lietteitä hyödynnetään ja tiedot lietteen määrästä, laadusta ja käsittelymenetelmästä sekä hyödyntämistavasta.

Omassa asumisessaan syntyvän lietteen saa levittää käsiteltynä lannoitustarkoituksessa omalle pellolle tai omassa hallinnassa olevalle pellolle. Liete on aina käsiteltävä kalkkistabiloimalla tai muulla Ruokaviraston ja ympäristönsuojeluviranomaisen hyväksymällä tavalla. Lietteen käsittelyssä ja peltokäytössä on noudatettava lannoitevalmistelakia (711/2022), valtioneuvoston asetusta eräiden maa- ja puutarhataloudesta peräisin olevien päästöjen rajoittamiseksi (1250/2014) ja maa- ja metsätalousministeriön asetusta lannoitevalmisteista (24/2011).

Jätteen haltija voi luovuttaa asumisessa syntyvän jätevesilietteen käsiteltäväksi naapurikiinteistölle tai muulle lähellä sijaitsevalle kiinteistölle. Jätteen vastaanottaja voi käsitellä oman ja neljän muun kiinteistön asumisessa syntyvän lietteen ja korkeintaan 20 henkilön asumisessa syntyvän lietteen ja levittää peltoon lannoitustarkoituksessa samoin edellytyksin kuin omassa toiminnassa syntyneen

lietteen. Sen, joka vastaanottaa, käsittelee ja hyödyntää lietteen, on aina ilmoitettava asiasta 8
momentin mukaisesti.

Lietteen käytöstä lannoitustarkoituksessa tulee ilmoittaa Lahden seudun jätehuoltoviranomaiselle
viimeistään 30 päivää ennen käsittelyn aloittamista. Ilmoituksen tekee lietteen käsittelijä. Ilmoitus
tehdään ennen toiminnan alkamista ja, kun ilmoitettavissa tiedoissa tapahtuu muutos, kuitenkin
vähintään vuoden välein. Ennakkoilmoituksen lietteen peltolevityksestä tulee sisältää:

- käsittelystä ja hyödyntämisestä vastaavan henkilön yhteystiedot, tiedot kiinteistöistä,
joiden lietteitä hyödynnetään ja
- tiedot lietteen käsittelymenetelmästä ja levitysalueesta ja
- arvio käsiteltävän lietteen määrästä. Ilmoitus tehdään jokaisesta
käsittelytapahtumasta.

Lisäksi saostus- ja umpisäiliölietettä omatoimisesti käsittelevän tulee ilmoittaa vuosittain tiedot
kiinteistöistä, joiden lietteitä käsittelee. Tiedot tulee toimittaa jätehuoltoviranomaiselle
käsittelyvuotta seuraavan vuoden tammikuun loppuun mennessä. Tiedot on toimitettava
taulukkolaskentaohjelmalla muokattavissa olevassa muodossa. Tietojen tulee olla muokattavissa
ilman lisäohjelmia tai koodityökaluja. Ilmoitus toteutuneesta lietteen peltolevityksestä sisältää:

- käsittelystä ja hyödyntämisestä vastaavan henkilön yhteystiedot,
- tiedot kiinteistöistä, joiden lietteitä käsitellään,
- kiinteistöiltä kerätty lietteen tyyppi ja määrä ja tyhjennyspäivä ja
- tiedot lietteen käsittelymenetelmästä ja levitysalueesta.

9 Luku Roskaantumisen ehkäiseminen

35 § Yleisötilaisuuksien jätehuolto

Yleisötilaisuuden järjestäjä vastaa järjestettävän tilaisuuden jätehuollosta. Järjestäjä vastaa myös jätehuoltoon liittyvästä neuvonnasta tilaisuuden aikana sekä jätteiden lajittelusta ja erilliskeräämisestä näiden jätehuoltomääräysten mukaisesti.

Yleisötilaisuus on suunniteltava siten, että syntyvän jätteen määrä on mahdollisimman vähäinen. Tapahtuma-alueelle on sijoitettava riittävästi ja kattavasti kannellisia jäteastioita eri jätelajien keräämistä varten.

Roskaantuneen alueen toissijaisen siivoamisvastuun osalta järjestäjänä pidetään myös tilaisuuden tai tapahtuman kokoonkutsujaa.

Jäteastiat on tyhjennettävä ja alue siivottava välittömästi tilaisuuden päätyttyä sekä tarvittaessa tilaisuuden aikana. Jäteastiat on tyhjennettävä aina niiden täytyessä. Monipäiväisissä tilaisuuksissa jäteastiat on lähtökohtaisesti tyhjennettävä ja alue siivottava vähintään kerran päivässä.

Erilliskerättävien jätteiden keräys on järjestettävä yleisötilaisuudessa näiden jätehuoltomääräysten 14 §:ssä jätteen arvioituun syntymäärään perustuvien edellytyksin. Biojäte on lajiteltava ja erilliskerättävä aina, kun yleisötilaisuudessa tarjotaan elintarvikkeita.

Yli 500 henkilön yleisötilaisuudesta on laadittava jätehuoltosuunnitelma ja esitettävä se kunnan ympäristönsuojeluviranomaiselle viimeistään kaksi viikkoa ennen tapahtumaa.

36 § Roskaantumisen ehkäiseminen yleisillä alueilla

Roskaaminen ja jätteen sijoittaminen jäteastian ulkopuolelle yleisillä alueilla on kielletty.

Jäteastian ylläpitäjän on huolehdittava jäteastian riittävästä tyhjennysvälistä ja alueen siisteydestä.

10 Luku Vaaralliset jätteet ja erityisjätteet

37 § Vaarallisten jätteiden jätehuolto

Erialaatuiset vaaralliset jätteet on lajiteltava ja kerättävä erikseen.

Kiinteistöillä kerättävät ja varastoitavat vaaralliset jätteet on toimitettava niille tarkoitettuihin vastaanottopaikkoihin vähintään kerran vuodessa.

Asumisessa sekä maa- ja metsätaloudessa syntyvät vaaralliset jätteet on toimitettava Salpakierto Oy:n niille järjestämään vastaanottopaikkaan. Tuottajavastuunalaiset vaaralliset jätteet (esimerkiksi sähkölaitteet sekä paristot ja akut) on toimitettava tuottajien niille järjestämiin vastaanottopaikkoihin. Lääkejätteet on toimitettava apteekkiin.

Muilla kunnallisen yhdyskuntajätehuollon piiriin kuuluvilla kiinteistöillä sekä elinkeinotoiminnassa syntyvä vaarallinen jäte on toimitettava vastaanottajalle, jolla on lupa sen vastaanottamiseen.

Suurten vaarallisen jäte-erien toimittamisesta on sovittava etukäteen vastaanottajan kanssa.

Vaarallisten jätteiden pakkaamisesta ja merkitsemisestä säädetään jäteasetuksen 8–9 §:ssä. Vaarallinen jäte on pakattava alkuperäispakkaukseensa, mikäli se on mahdollista ja turvallista.

38 § Vaarallisten jätteiden kerääminen kiinteistöllä

Muilla kuin omakotikiinteistöllä järjestettävän vaarallisen jätteen keräyspaikan on oltava erillinen lukittu tai valvottu tila tai vaarallinen jäte on kerättävä sellaisiin kaappeihin ja astioihin, jotka on lukittu. Kutakin vaarallista jätelajia varten on oltava oma merkitty jäteastiansa.

Nestemäiset vaaralliset jätteet on säilytettävä ehjissä tiiviisti suljetuissa niille tarkoitetuissa astioissa. Nestemäistä vaarallista jätettä sisältävät astiat on sijoitettava nestettä läpäisemätöntä materiaalia olevaan suoja-altaaseen, joka on katettu. Suoja-altaan on oltava tilavuudeltaan vähintään yhtä suuri kuin suurin nestettä sisältävä astia, eikä altaaseen saa ulkovarastoinnissa päästä kertymään sadevesiä.

Kiinteistön haltijan on asetettava vaarallisten jätteiden keräyspisteen käyttöä koskevat ohjeet sellaiseen paikkaan, että ne ovat kaikkien tilaa käyttävien nähtävissä. Lisäksi kiinteistön haltijan on tiedotettava keräyspisteen käyttäjiä siitä, kuinka vaarallisten jätteiden keräys kiinteistöllä on järjestetty.

39 § Erityisjätteet sekä terveydenhuollon erityisjätteet ja vaaralliset jätteet

Erityisjätteet, kuten asbesti, on pidettävä erillään ja pakattava lujiin ja tiivisti suljettuihin astioihin. Astioihin on merkittävä jätteen laatu, siitä mahdollisesti aiheutuva haitta ja siitä johtuvat toimenpiteet.

Terveydenhuollon erityisjäte on pakattava ja pakkaukset on merkittävä voimassa olevan lainsäädännön mukaisesti. Merkinnöistä on käytävä ilmi, mitä pakkaus sisältää.

Tunnistettavaa terveydenhuollon biologista jätettä ja tartuntavaarallista jätettä ei saa haudata, vaan se on toimitettava polttoon tai muuhun asianmukaiseen käsittelyyn.

11 Luku Muut määräykset

40 § Tiedottamisvelvoite

Kiinteistön haltijan on tiedotettava kiinteistön asukkaille ja kiinteistöllä työskenteleville näiden jätehuoltomääräysten mukaisista jätehuollon lajittelu-, keräys- ja kuljetusjärjestelyistä sekä seurattava jätehuollon toteutumista kiinteistöllä.

Tiedottamisvelvoitetta jätehuollon järjestelyistä sovelletaan elinkeinotoimintaan siltä osin, kuin näitä jätehuoltomääräyksiä sovelletaan elinkeinotoiminnan jätehuoltoon.

41 § Jätehuoltomääräysten valvonta

Näiden määräysten noudattamista valvovat valvontaviranomaiset. Valvontaviranomaisina toimivat kuntien ympäristönsuojeluviranomaiset sekä Hämeen ja Uudenmaan ELY-keskukset.

42 § Poikkeaminen jätehuoltomääräyksistä

Lahden seudun jätehuoltoviranomainen voi yksittäistapauksissa perustelluista erityisistä syistä myöntää poikkeuksen näiden jätehuoltomääräysten noudattamisesta.

43 § Voimaantulo

Nämä jätehuoltomääräykset tulevat voimaan 1.7.2024 ja niillä kumotaan 1.7.2023 voimaan tulleet Lahden seudun jätehuoltomääräykset.

~~44 § Siirtymäsäännökset~~

~~Energiajätteen lajittelu ja erilliskeräyskeräys kiinteistöillä loppuu seuraavasti:~~

~~Kiinteistöillä, joilla alkaa muovipakkauksien erilliskeräys 1.8.2023 alkaen.~~

~~Muilla kiinteistöillä 1.7.2024.~~

~~Siihen asti noudatetaan 1.6.2021 voimaan tulleita jätehuoltomääräyksiä soveltuvin osin:~~

~~Salpakierto on kilpailuttanut energiajäteastian tyhjennyksen liitteen 1 alueella ja muilla alueilla on kiinteistönhaltijan järjestämä jätteenkuljetus (5 § Kiinteistökohtainen jäteastia (kotinouto)).~~

— Energijätteen lajitteluvuorot koskevat kaikkia kunnan vastuulle kuuluvia kiinteistöjä (10 § Asumisessa syntyvien jätteiden lajittelu ja erilliskeräysvelvoitteet; 11 § Muilla kunnallisen yhdyskuntajätehuollon piirissä olevilla kiinteistöillä syntyvien jätteiden lajittelu ja erilliskeräysvelvoitteet; 32 § yleisötilaisuuksien jätehuolto).

— Energijätteen pisin mahdollinen tyhjennysväli on 26 viikkoa ja sekajätteen pisin tyhjennysväli on 16 viikkoa (12 § Tyhjennysvälit).

— Sekajäte, jos kiinteistöllä on biojätteen erilliskeräys, tyhjennysväli on 16 viikkoa (12 § Tyhjennysvälit).

Asukkaan ja muun kunnan vastuu jätteentuottajan tulee tilata 12 §:n ja 14 §:n mukainen muovipakkauksien erilliskeräyksen kotinouto Salpakierto Oy:lta 1.8.2023 alkaen.

Asukkaan ja muun kunnan vastuun jätteentuottajan tulee tilata liitteen 4 Lahden keskustan alueella 12 §:n ja 14 §:n mukainen kartonkipakkauksien erilliskeräyksen kotinouto Salpakierto Oy:ltä käsin siirrettäville jäteastioille 1.8.2023 alkaen ja muille jäteastiatyypeille 1.10.2023 alkaen. Muilla alueilla asukkaan ja muun kunnan vastuu jätteentuottajan tulee tilata 12 §:n ja 14 §:n mukainen kartonkipakkauksien erilliskeräyksen kotinouto Salpakierto Oy:lta 1.10.2023 alkaen.

Asukkaan ja muun kunnan vastuun jätteentuottajan tulee tilata liitteen 4 Lahden keskustan alueella 12 §:n ja 14 §:n mukainen lasipakkausten ja metallipakkausten erilliskeräyksen kotinouto Salpakierto Oy:ltä käsin siirrettäville jäteastioille 1.8.2023 alkaen ja muille jäteastiatyypeille 1.1.2024 alkaen. Muilla alueilla asukkaan ja muun kunnan vastuu jätteentuottajan tulee tilata 12 §:n ja 14 §:n mukainen lasipakkausten ja metallipakkausten erilliskeräyksen kotinouto Salpakierto Oy:lta 1.1.2024 alkaen.

Asukkaan tulee tilata 12 §:n mukainen biojätteen erilliskeräyksen kotinouto liitteen 4 Lahden keskustan alueella sijaitsevien vähintään viiden huoneiston kiinteistöille ja muun kunnan vastuun jätteentuottajan 14 §:n mukainen biojätteen erilliskeräyksen kotinouto Salpakierto Oy:ltä käsin siirrettäville jäteastioille 1.8.2023 alkaen ja muille jäteastiatyypeille 1.3.2024 alkaen. Asukkaan tulee tilata 12 §:n mukainen biojätteen erilliskeräyksen kotinouto liitteen 2 taajama-alueella sijaitsevien vähintään viiden huoneiston kiinteistöille ja muun kunnan vastuu jätteentuottajan 14 §:n mukainen biojätteen erilliskeräyksen kotinouto Salpakierto Oy:lta 1.3.2024 alkaen muualla kuin Heinolan taajama-alueella ja Orimattilan keskustaajamassa.

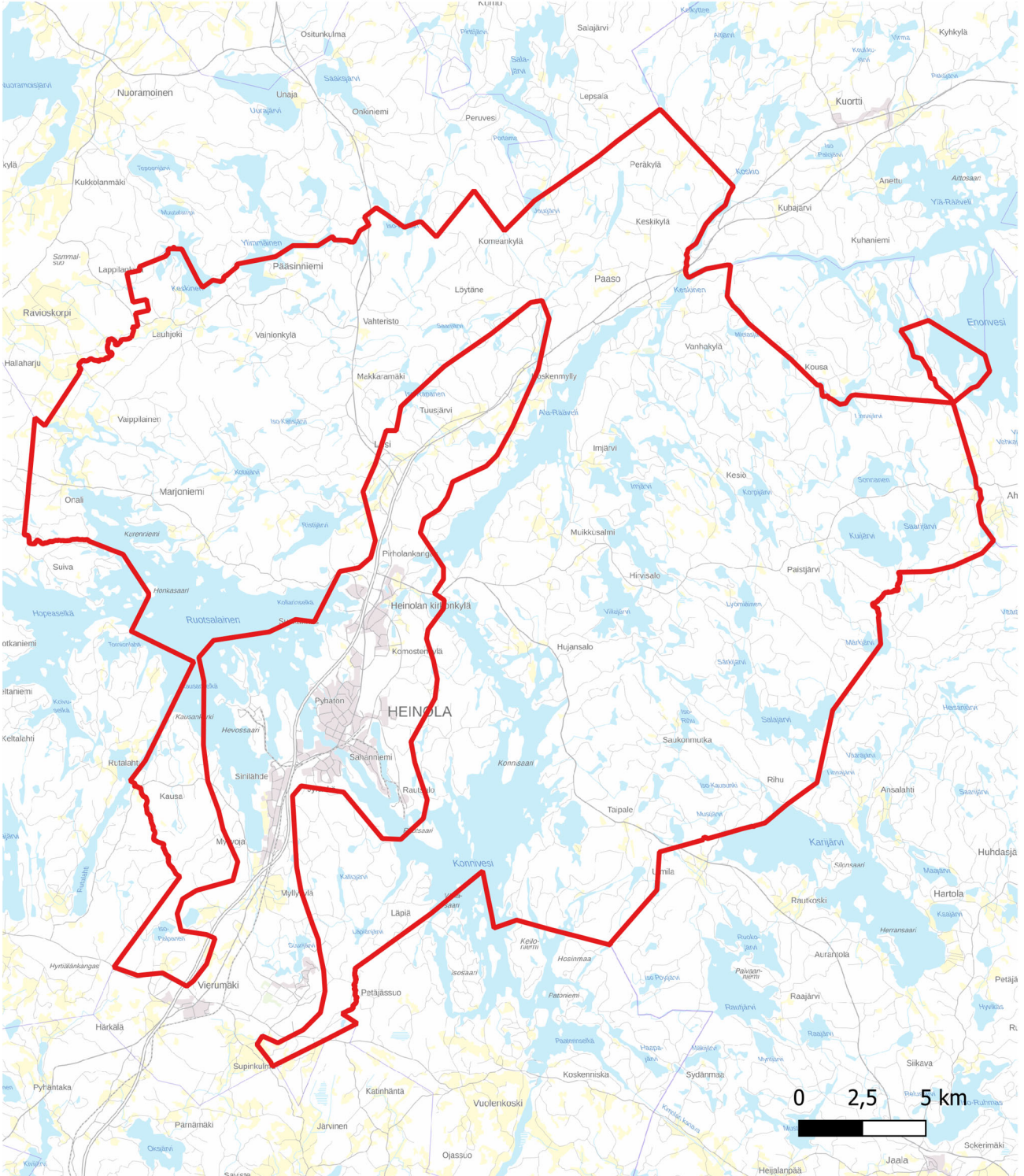
Asukkaan tulee tilata 12 §:n mukainen biojätteen erilliskeräyksen kotinouto Lahden, Hollolan ja Heinolan keskustaajamassa (liite 3) sijaitseville kiinteistöille Salpakierto Oy:lta 1.7.2024 alkaen.

Jätetilojen lukitus tulee toteuttaa 25 §:n ja Salpakierto Oy:n ohjeiden mukaisesti 1.8.2023 mennessä.

Jäteastiatyyppejä koskeva 20 § momentit 7–9 tulevat voimaan muovipakkauksien osalta 1.8.2023, kartonkipakkauksien osalta 1.10.2023 ja lasipakkauksien ja metallipakkauksien osalta 1.1.2024.

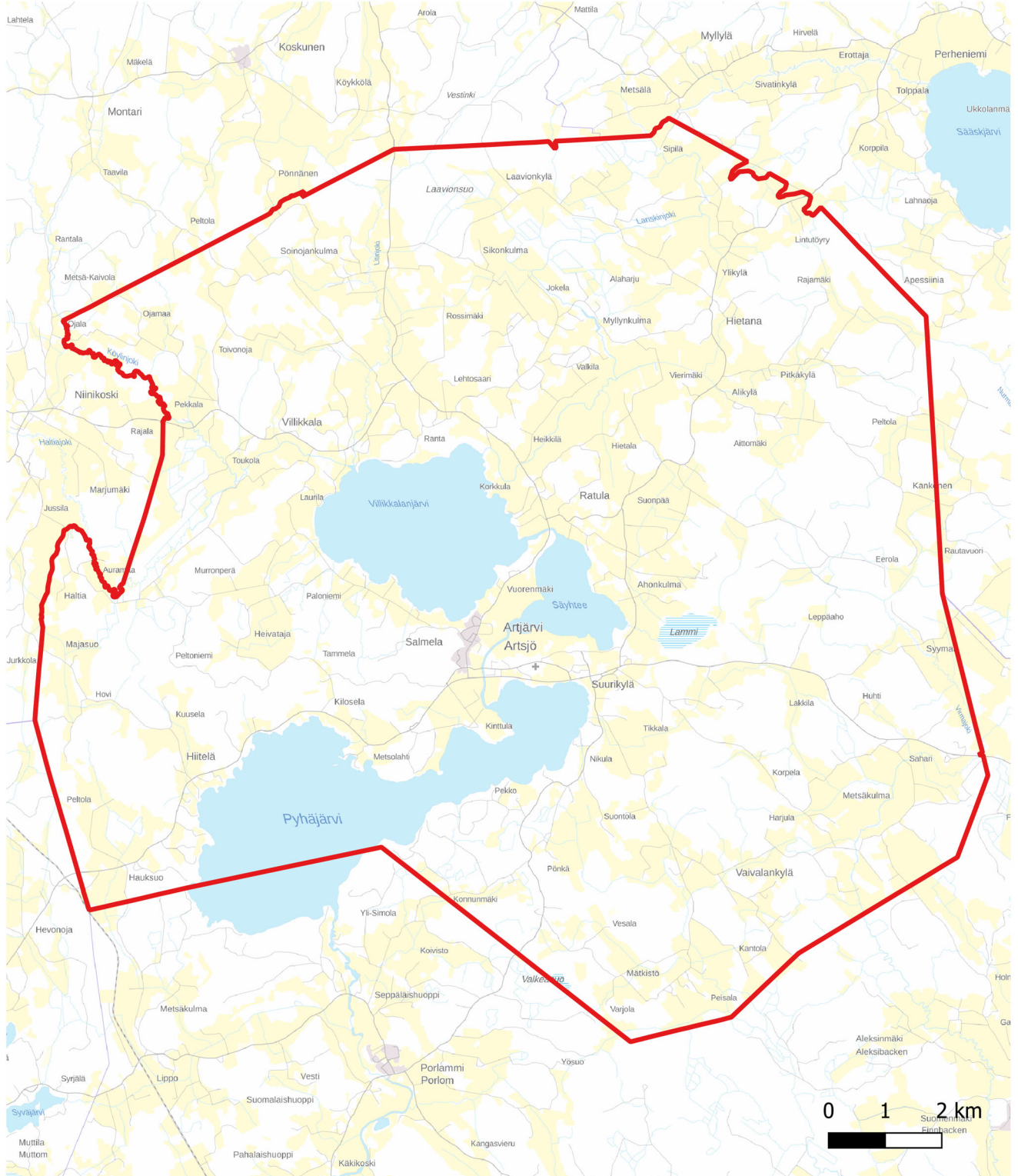
**Liite 1. Salpakierto Oy:n kilpailuttaman sekajätteen kuljetuksen alue Heinolan
haja-asutusalue, Orimattilan Artjärvi ja Kärkölä**

Heinolan haja-asutusalue



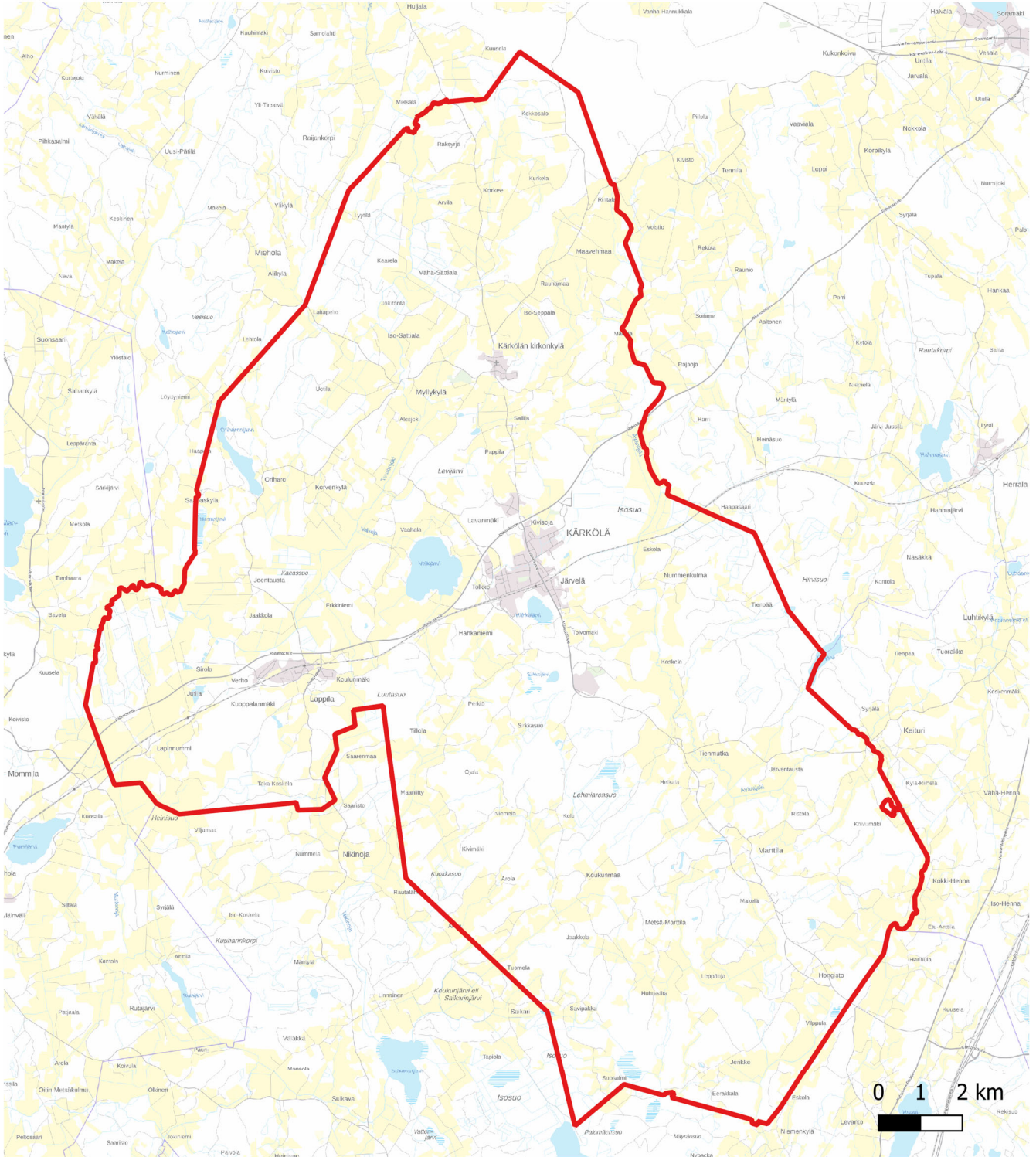
Liite 1. Salpakierto Oy:n kilpailuttaman sekajätteen kuljetuksen alue Heinolan haja-asutusalue, Orimattilan Artjärvi ja Kärkölä

Orimattilan Artjärvi

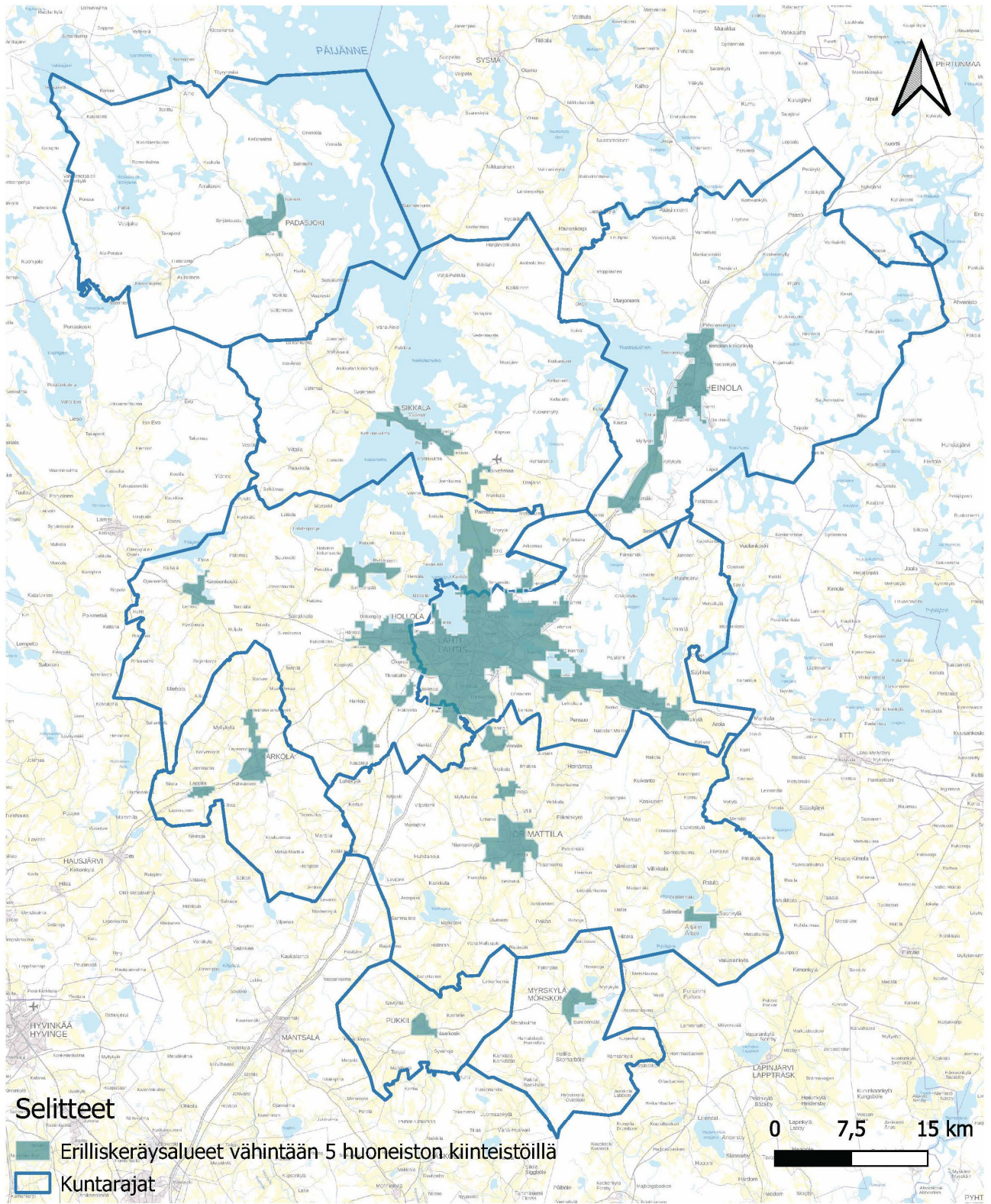


**Liite 1. Salpakierto Oy:n kilpailuttaman sekajätteen kuljetuksen alue Heinolan
haja-asutusalue, Orimattilan Artjärvi ja Kärkölä**

Kärkölä

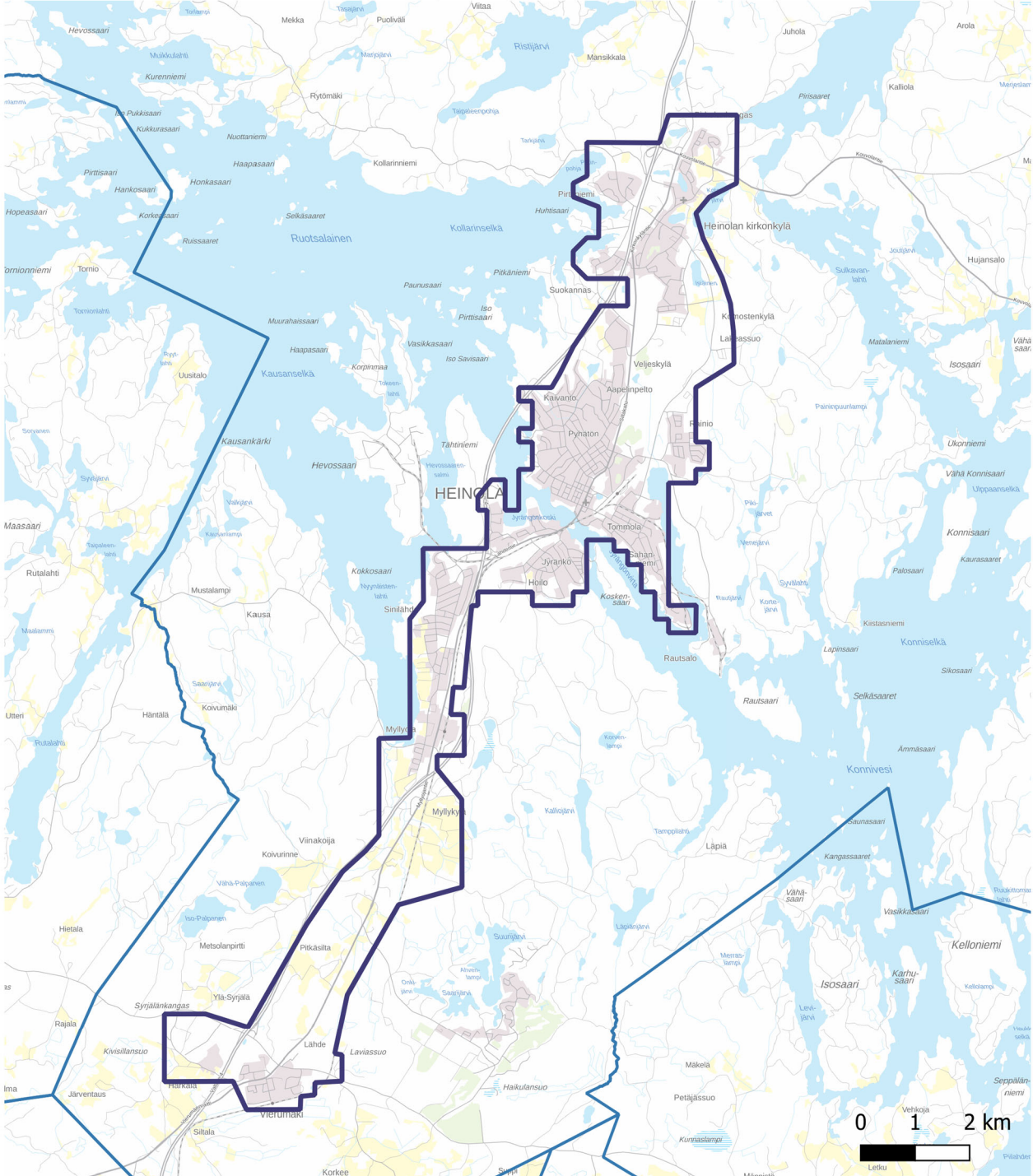


Liite 2. Pakkausjätteen ja biojätteen erilliskeräysalueet vähintään 5 huoneiston kiinteistöillä



Liite 3. Biojätteen erilliskeräysalueet kaikilla kiinteistöillä (Lahden, Hollolan ja Heinolan keskustaajamat)

Heinolan keskustaajamat



© Maanmittauslaitoksen Karttakuvapalvelu (WMTS), taustakartta
© Maanmittauslaitos, hallintorajat

Liite 4. Pakkausjätteen ja biojätteen erilliskeräysalue Lahden keskustan alueella

