

Lahti

Viheralueohjelma  
2035





# Sisältö

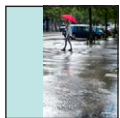
2 Johdanto

4 Viheralueiden merkitys kaupungissa

9 VIHERALUEOHJELMAN TAVOITTEET



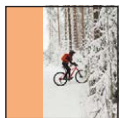
10 Luonto



12 Ilmasto



14 Maisema



16 Ihminen



18 Tieto

20 LAHDEN VIHERALUEET



22 Viheralueverkosto



24 Puistot ja katuviheralueet



28 Muut rakennetut viheralueet



30 Avoimet viheralueet



32 Metsät



34 Luonnonsuojelu



36 Vesistöt, rannat, pohjavesi



38 Ulkoilureitit

40 MENETELMÄT

42 SANASTO

# Johdanto

Lahden tavoitteena on kaupungin strategian mukaisesti olla kestävästi elinvoimainen, hyvinvoiva ja uudistuva. Kaupungin viheralueilla on ratkaiseva rooli elinvoimaista, viihtyisää ja hyvinvointia tukevaa kaupunkia rakennettaessa. Viheralueiden laatu, määrä ja näkyvyys kaupunkikuvassa luovat ympäristökaupungin imagoa ja toimivat Lahden käyntikorttina.

Lahden ensimmäinen viheralueohjelma laadittiin reilut kymmenen vuotta sitten ja sen tavoitevuotena oli 2025. Viheralueohjelmassa oli ohjelmoitu selvityksiä ja linjattu toimintatapoja ohjelmakaudelle. Suurin osa ohjelmassa esitettyjä tarkempia selvityksiä saatiin laadittua, kuten esimerkiksi virkistysalueverkoston yleissuunnitelma, niittyverkostoselvitys, leikkialueiden palveluverkkotarkastelu ja vieraslajien torjuntasuunnitelma. Lisäksi ohjelmakaudella saatiin perustettua suosittuja maastoliikuntapolkuja ja edistettyä luonnonmonimuotoisuutta tarkistamalla alueiden hoitoluokituksia. Viheruunnittelussa myös asukasosallistumista on lisätty merkittävästi.

Nykyisen viheralueohjelman tavoitevuoden lähestyessä kaupunkisuunnittelu päätti aloittaa ohjelman päivittämisen. Viheralueohjelman päivitys nähtiin tarpeelliseksi monista eri syistä. Yksi selkeimmistä oli Lahden ja Nastolan yhdistyminen vuonna 2016, mikä on kasvattanut huomattavasti viheralueiden määrää sekä muuttanut viheralueiden jakautumista erityyppisiin alueisiin. Koronaviruspandemian aikana viheralueiden käyttöaste kasvoi huomattavasti, millä on ollut vaikutuksia erityisesti viheralueiden kunnossapitoon. Ilmastonmuutoksen tuomat haasteet ovat muotoutuneet konkreettisemmiksi ja tulleet entistä näkyvimmiksi viimeisten 10 vuoden kuluessa. Luontokato on noussut merkittäväksi puheenaiheeksi myös viheruunnittelukentän ulkopuolella ja luonnon monimuotoisuutta pyritään yleisesti lisäämään entistä enemmän. Myös kiertotalouden mahdollisuudet ovat kasvaneet ja Lahdessa ympäristöasiat on otettu entistä voimakkaammin mukaan Lahden strategiaan ja päätöksentekoon.

## Ohjelmaa on valmisteltu laajassa yhteistyössä

Nyt päivitettyssä Lahden viheralueohjelmassa tavoitevuodeksi on asetettu 2035. Ohjelmassa esitetään pitkän tähtäimen toimintasuunnitelma viheralueiden suunnittelulle, rakentamiselle ja kunnossapidolle. Viheralueohjelman tavoitteena on luoda kokonaisnäkemys viheralueiden tilasta ja kehittämistarpeista ja koota kaikki viheralueita koskevat linjaukset yhteen.

Viheralueohjelma noudattaa Lahden strategiaa ja täydentää mm. Lahden suunta -työtä. Viheralueohjelmassa tuodaan esille Luontoaskel terveyteen -ohjelman planetaarisen terveyden näkemystä. Valmisteilla olevan Lahden luontotavoitteen tukemiseksi viheralueohjelmalla edistetään myös luontoposiitiivisuutta.

Lahden viheralueohjelma on tehty laajalla yhteistyöllä Kaupunkiympäristön palvelualueella ja siinä on huomioitu olevat ja valmisteilla olevat ohjelmat ja selvitykset, jotka limittyvät toisiinsa. Lahden viheralueohjelma toimii näille eräänlaisena sateenvarjona, jonka alle tai rinnalle muut ohjelmat sijoittuvat. Viheralueohjelman rinnalla on olemassa mm. arkkitehtuuripoliittinen ohjelma, luonnonsuojeluohjelma, hulevesiohjelma, kiertotalouden tiekartta ja ilmasto-ohjelma. Eri ohjelmissa keskitytään tarkemmin juuri kyseisen teeman aihepiiriin.

## Viisi viherteemaa

Viheralueohjelmassa esitetään tavoitteet ja toimenpiteet yleispiirteisellä tasolla. Ohjelman perusteella laaditaan tarkempia ohjeistuksia tavoitteiden toteuttamiseksi.

Viheralueohjelman tavoitteet on jaettu viiden eri teeman alla. Teemoiksi on nostettu Luonto, Ilmasto, Maisema, Ihminen ja Tieto. Tavoitteet koskevat kaikkia kaupungin maantieteellisellä alueella sijaitsevia viheralueita. Ohjelman toimenpiteet koskevat ensisijaisesti kaupungin omistamia viheralueita, joihin kuuluvat muun muassa rakennetut puistot ja leikkialueet, virkistysmetsät, kaupungin pellot ja niityt, liikunta- ja

# LAHDEN STRATEGIA

Luontoaskel terveyteen -ohjelma  
Luontoposiitiivisuustavoite

Arkkitehtuuripoliittinen ohjelma

Ympäristöohjelma

Ilmasto-ohjelma

Vesijärvi-ohjelma

## VIHERALUEOHJELMA

Viheralueohjelman tavoitteet



Puistot ja katuvihreä

Pihat ja liikuntapaikat

Niityt ja pellot

Metsät

Luonnonsuojelu

Vesistöt ja rannat

Haitalliset vieraslajit tavoiteohjelma

Kaupunkipuulinjaus

Metsien hoito- ja käyttöperiaatteet

Luonnonsuojeluohjelma

Hulevesiohjelma

liikennealueiden kaupunkivihreä, kaupungin kiinteistöjen piha-alueet, luonnonsuojelualueet sekä ranta- ja vesistöalueet. Toimenpiteet toimivat samalla esimerkkinä yksityisille tahoille ja kaupunki pyrkiikin kannustamaan yksityisten viheralueiden omistajia lisäämään luonnon monimuotoisuutta sekä ilmastokestävyttä alueillaan toiminnallisuus huomioiden.

### Viheralueohjelman toteutus

Viheralueohjelmassa määritetyt periaatteet auttavat resurssien kohdentamisessa ja viherympäristöä koskevassa päätöksenteossa. Ohjelman toimenpiteet ovat osin jatkuvaa normaalin toiminnan puitteissa tehtävää työtä ja osin selvitys- sekä suunnittelutarpeita.

Ohjelman toimenpiteet on aikataulutettu, mutta käytännön toteutus tehdään vuosittain budjettien raameissa. Ohjelman toteutumista seurataan vuosittain työryhmässä sekä valtuustokausittain ohjausryhmässä. Näin voidaan varmistaa, että ohjelma vastaa kulloiseenkin kaupungin strategiaan ja voidaan tarpeen mukaan aikatauluttaa toimenpiteitä vuosittain käytettävissä olevien resurssien mukaan.

*Viheralueohjelma suhteessa muihin ohjelmiin ja linjauksiin.*

### Kansainväliset haasteet

Viheralueohjelmalla sovitetaan yhteen ihmisten tarpeita sekä luontokadon ja ilmastonmuutoksen aiheuttamia haasteita. Lahden viheralueohjelma vastaa omalta osaltaan globaaliin haasteeseen pysäyttää luontokato.

Viheralueohjelma 2035 toimii myös EU:n biodiversitettistrategian suosittamana kaupungin viherryttämissuunnitelmana (Urban Greening Plan). Viherryttämissuunnitelman tarkoituksena on vahvistaa kaupunkien sitoutumista luonnonmonimuotoisuutta edistävien toimenpiteiden lisäämiseen ja luonnonsuojeluun. Lahden viheralueohjelmaan 2035 on sisällytetty viherryttämissuunnitelmassa vaadittuja osa-alueita. Määrällisiä tavoitteita ei kuitenkaan ole esitetty. Erityisesti viheralueohjelman mittaristoa on kehitetty siten, että voimme seurata EU:n ohjeistuksessa linjattuja tavoitteita.

# Viheralueiden merkitys kaupungissa

Viheralueet tuottavat monenlaisia hyötyjä ihmisille. Ne tarjoavat mahdollisuuksia ulkoiluun, liikuntaan, luonnon tarkkailuun, opeukseen, valokuvaukseen, marjastukseen, sienestykseen, kaupunkiviljelyyn, veneilyyn, uintiin ja kalastukseen. Viheralueet ylläpitävät ihmisten henkistä ja fyysistä hyvinvointia ja niillä on monia kulttuurihistoriallisia arvoja. Viheralueet kertovat tarinaa kaupungin historiasta ja muodostavat lahtelaista identiteettiä.

Viheralueisiin kohdistuu paljon erilaisia odotuksia ja käyttöpaineita, joista jotkin ovat keskenään ristiriitaisia. Tunnistamalla viheralueiden tärkeimmät arvot, hyödyt ja niiden käyttäjät, voidaan viheralueita kehittää parhaiten palvelemaan eri tarpeita.

## Elinvoimaisuus, viihtyisyys, imago

Kaupungin tehtävänä on edistää alueensa elinvoimaa. Vehreät ympäristöt ja hyvin hoidetut virkistyspalvelut houkuttelevat seudulle uusia asukkaita ja edistävät kaupungin elinvoimaisuutta. Tutkimusten mukaan laadukkaiden viheralueiden läheisyys nostaa kaupunkiasuntojen hintaa, mikä on selkeä osoitus viheralueiden tuomasta taloudellisesta hyödystä.

Kaupunkivihreällä on tärkeä rooli ihmisten mielikuvilla viihtyisästä keskustasta tai asuinalueesta. Lahden keskustavisiassa kaupunkivihreän lisääminen on yksi keskeisiä tavoitteita. Kaupunkivihreä muodostuu puistoista, katupuista, viherkatoista, viherseinistä, katutilan viherkatoista ja piha-alueista. Kaupunkivihreään investoitu raha lisää kaupungin elinvoimaa.

Luontomatkailu on Lahden seudulla merkittävässä roolissa. Salpausselkä Geopark on nimetty UNESCO Global Geopark-kohteeksi, mikä on kasvattanut alueen merkittävän geologisen luonnonperinnön tunnettavuutta ja houkuttelee alueelle matkailijoita tukien alueen elinvoimaisuutta. Maiseman ja luonnon mahdollistamat puitteet ulkoilijoille ovat valtakunnallisesti merkittävät.

Viheralueet mahdollistavat hyötyjä monille elinkeinoelämän toimijoille myös välillisesti. Salpausselän ansiosta Lahdessa on runsaasti puhdasta pohjavettä, mikä on houkuttellut alueelle useita elinkeinoelämän toimijoita.

## Hyvinvointi ja terveys

Luonto tuo ihmisille hyvinvointia ja vaikuttaa myönteisesti terveyteen. Luonto rauhoittaa, elvyttää ja auttaa palautumaan stressistä. Tutkimustieto luonnon terveys- ja hyvinvointihyödyistä on vahvistunut viime vuosina. Toimiva virkistysalueverkosto mahdollistaa kaupunkilaisten kohtaamiset ja houkuttaa meitä liikkumaan ja ulkoilemaan. Lisäämällä tiiviisti rakennetuille alueille kaupunkivihreää, voidaan lieventää urbaanin ympäristön haittoja, kuten esimerkiksi paahteisuutta.

*Lahden kansainvälisesti tunnistetuin  
maamerkki, hyppyrimäet sekä  
Häränsilmän luonnonsuojelualue  
sijaitsevat valtakunnallisesti  
arvokkaalla Salpausselän ja Tiirismaan  
maisema-alueella.  
Kuva: Pasi Widgren*

Kosketus monimuotoiseen luontoon ja erityisesti sen mikrobistoon vahvistaa immuunipuolustusta. Altistuminen elinympäristön monimuotoiselle mikrobiomille on erityisen tärkeää varhaisina elinvuosina, sillä immuunijärjestelmä kehittyy pitkälti lapsuudessa. Luontokato on myös terveysuhka ihmiselle. Kun yhteys luontoympäristöön heikkenee, riski pitkäaikaissairauksiin kasvaa. Luontoon perustuva hyvinvointi on myös tulevien sukupolvien ihmisoikeus. Lahdessa luonto on lähellä ja mahdollisuudet elpymiseen hyviä. Meneillään olevassa Luontoaskel terveyteen -ohjelmassa tarkoituksena on muun muassa parantaa asuinympäristöjen terveellisyyttä ja kestävyyttä, lisätä liikkumista ja fyysistä aktiivisuutta sekä edistää ihmisten yhteyttä luontoon.

## **Kulttuuriperinnön vaaliminen**

Viheralueet ovat olennainen osa kulttuuriperintöä ja kaupunkikuvaa. Niillä luodaan ihmisen mittakaavaista kaupunkitilaa oleskeluun, harrastuksiin, sosiaalisiin kontakteihin ja ympäristön havainnointiin. Kulttuurihistorialtaan arvokkaat viheralueet tuovat kaupunkikuvaan historiallista kerroksellisuutta ja vahvistavat asukkaiden identiteetin tunnetta. Arvokasta kulttuurimaisemaa voivat olla sekä maaseutumaisemat kyliseen että rakennetut puistoalueet tai vehreät asuinalueet. Myös luonnonmaisemat voivat olla kulttuuriperinnön kannalta merkittäviä.

Kulttuuriperinnön vaaliminen ei tarkoita menneen ajan museoimista, vaan se tarjoaa voimavaroja elinkeinoelämälle ja asukkaille. Tietoisuus paikan historiasta lisää ymmärrystä alueen luonteesta ja vahvistaa paikallista yhteenkuuluvuuden tunnetta. Kulttuuriperinnön säilyttäminen on tärkeää yhteisöjen henkiselle ja sosiaaliselle hyvinvoinnille.

## **Luonnon monimuotoisuus ja luonnonsuojelu**

Jotta elämän edellytykset maapallolla voidaan turvata, on luonnon monimuotoisuutta vaalittava. Monet eliöt ja elinympäristöt ovat uhanalaistuneet ihmisen aiheuttamien haitallisten muutosten vuoksi myös Lahdessa. Luonnon kantokyvyn ylittyessä luonto köyhtyy ja se aiheuttaa haittoja paitsi luonnolle itselleen myös ihmisten terveydelle sekä taloudelliselle hyvinvoinnille.





*Kintterön terveismetsässä on eritasoisia ulkoilureittejä ja suunnittelussa on painotettu luonnon terveyshyötyjä. Terveismetsässä on aistiharjoiteopasteita, joiden avulla kävijää ohjataan havainnoimaan metsää, hidastamaan vauhtia ja aistimaan ympäröivää luontoa.  
Kuva: Lassi Häkkinen*

Luonnon monimuotoisuudella tarkoitetaan lajiston runsautta ja laji- en sisäistä perinnöllistä vaihtelua. Suomi ja EU ovat sitoutuneet YK:n biodiversiteettisopimuksen tavoitteeseen, joihin sisältyvät myös tavoite suojella 30 % EU:n maa- ja merialueiden pinta-alasta. Tiukan suojelun piirissä tulee olla vähintään 1/3 EU:n suojelualueista, mukaan lukien kaikki jäljellä olevat vanhat ja luonnontilaiset metsät. Ennallistamistoimia tulee olla tehty vähintään 20 %:lla EU:n maa- ja merialueista vuoteen 2030 mennessä. Vuoteen 2050 mennessä ennallistamisvelvoite koskee kaikkia ennallistamisen tarpeessa olevia ekosysteemejä. EU:n ennallistamisasetuksessa on annettu myös kaupunkeja koskevia tavoitteita. Taajama-alueilla viherpeitteisyyden tulee säilyä yli 45 prosentissa ja latvuspeittävyden yli 10 prosentissa.

Monimuotoisuutta voidaan lisätä rauhoittamalla luonnonsuojelualueita ja hoitamalla kaupunkimetsiä, niittyjä ja vesistöjä luonnonmonimuotoisuus turvaten ja virkistysarvoja vaalien. Rakennetuilla aluilla ja puistoissa monimuotoisuutta voidaan lisätä mm. perinnekasvilajistoa vaalimalla, kasvilajistoa monipuolistamalla ja lahoppua lisäämällä. Haitallisten vieraslajien torjunta on osa luonnon monimuotoisuuden edistämistä. Vieraslajit ovat haitallisia silloin, kun ne leviävät luontoon ja syrjäyttävät alkuperäistä lajistoa joko kasvupaikkojen menetyksinä tai risteytymällä alkuperäiseen lajistoon.

## **Ilmastonmuutos ja hiilensidonta**


Ilmastonmuutos on yksi aikamme suurimmista kriiseistä, jonka vaikutukset näkyvät vaihtelevilla tavoilla joka puolella maapalloa. Suomi ja muut pohjoiset alueet lämpenevät muun maapallon keskimääräistä lämpenemistä jopa yli kaksi kertaa nopeammin. Lämpenemisen vaikutukset näkyvät jo, ja tulevat entistä selkeämmiksi tulevana vuosikymmeninä. Lämpötilan nousu vaikuttaa viheralueiden kasvilajistoon sekä lisää kasvitautilien ja -tuholaisten määrää. Sään ääri-ilmiöinä voimakkaat sateet ja tuulet lisäävät tulvariskejä ja myrskytuhoja, kun taas kuivuus toisaalta kasvattaa metsäpalovaaraa. Nykyinen ilmastonmuutos johtuu ihmisen toiminnan aiheuttamista, yhä lisääntyvistä kasvihuonekaasupäästöistä. Yli 70 % maapallon kasvihuonekaasupäästöistä syntyy kaupungeissa, joissa myös suurin osa maapallon ihmisistä asuu. Kaupungit ovatkin keskeisessä roolissa ilmastonmuutoksen torjunnan ja siihen sopeutumisen saralla.



Myös väliaikaisilla ratkaisulla voidaan lisätä kaupunkivihreää keskustoihin. Vuoden 2024 kesäkatu kokeilu Hämeenkadulla sekä Lanunaukion miniterveysmetsä houkuttelivat ihmisiä viihtymään keskustassa. Pidemmällä aikavälillä pysyvät rakenteet ovat kustannustehokkaampia.

Kuvat: Juha-Pekka Huotari, Maria Silvast, Lassi Häkkinen





*Lahden Pikku-Vesijärven puistossa  
yhdistyvät luonto, vesistöt ja  
kulttuuriympäristö.  
Kuva: Tuomas Uusheimo*

# Viheralueohjelman tavoitteet

Viheralueohjelman tavoitteet on jaettu viiteen teemaan, joista jokaiseen on kirjattu neljä tavoitetta. Ohjelman teemat ovat Luonto, Ilmasto, Maisema, Ihminen ja Tieto. Tavoitteissa esitetään kunkin teeman keskeisimmät kehitettävät osa-alueet, joihin liittyen on laadittu ohjelman seuraavassa osiossa viheraluetyypeittäin toimenpide-ehdotukset. Tavoitteet ovat yleispiirteisiä ja ne koskevat kaikenlaisia viheralueita Lahden maantieteellisellä alueella. Toimenpiteet koskevat ensisijaisesti kaupungin omistamia viheralueita.

# Luonto



- 1.** Lisäämme ja vaalimme luonnon monimuotoisuutta muodostamalla viheralueista ekologisesti kytkeytyneen siniviherverkoston, ennallistamalla luonnonympäristöjä ja edistämällä ekologisen kompensaation käyttöönottoa.
- 2.** Kartoitamme ja suojelemme arvokkaat luonnonympäristöt ympäristöohjelman tavoitteiden mukaisesti.
- 3.** Hoidamme kaupungin omistamia virkistymetsiä lisäten luonnon monimuotoisuutta sekä turvaten elinvoimaisuuden, uusiutumiskyvyn ja kestävyyden.
- 4.** Parannamme pinta- ja pohjavesien laatua ja vähennämme vesistökuormitusta.

Lahden luonnossa näkyvät erityisen vahvasti viimeisimmän jääkauden merkit: maasto, maaperä ja kasvillisuus ovat vaihtelevia sen mukaan, millä puolella Salpausselkää liikut. Eteläinen Lahti on alavaa saviperäistä viljelymaisemaa, jota halkoo Porvoonjoki. Pohjoisemmassa Lahdessa kallio- ja moreeniselänteet, harjumuodostelmat ja järvet luovat omanlaista luontoaan. Salpausselän reunamuodostuma tarjoaa paahdeympäristön joka kulkee läpi Lahden kaupungin.

Monipuoliset ja vaihtelevat maisemanpiirteet ovat tarjonneet suojaa ja elinympäristöjä monipuoliselle eläimistölle. Lahden seudun luonto tunnetaan muun muassa erittäin rikkaana lintuseutuna niin talvehtivien kuin muuttavienkin lajien suhteen. Vesijärvi on hyvä linturetkeilykohde.

Lahden metsät ovat pääosin kuusivaltaisia sekametsiä, mutta mäntyvaltaisiakin metsiä esiintyy etenkin Salpausselän reunamuodostumalla, harjuilla ja kallioilla. Lahden metsien monimuotoisuutta lisää myös Lahden topografian pienipiirteinen vaihtelu. Mäkisillä alueilla kasvavien metsien luontotyypit vaihtelevat karuista kallio- tai harjumetsistä reheviin rinnelehtoihin.

Lahti kuuluu Etelä-Hämeen lehtokeskukseen. Lehdot ovat Suomen metsäluontotyypeistä monimuotoisimpia, mutta lähes puolet Suomen metsien uhanalaisista lajeista on nimenomaan lehtolajistoa. Lehtojen ja lehtomaisten kankaiden osuus Lahden kaupungin omistamista metsistä on suuri, yli 40 %. Lahden kasvillisuuden rehevyyteen vaikuttavat leveysvyöhykkeen lisäksi ravinteikas maaperä, Vesijärven läheisyys, suotuisa pienilmasto ja paikoin emäksinen kallioperä.

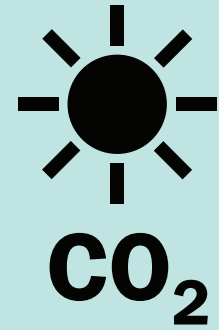
Lahden seudulla pohjavesialueet ovat poikkeuksellisen mittavat ja niiden tuottamat ekosysteemipalvelut ovatkin Lahden merkittävimpiä luonnon tarjoamia hyötyjä virkistysalueiden ohella.

Lahden kaupunki on mukana Luontoposiitiivinen elämä -hankkeessa Luontoposiitiivisuudella tarkoitetaan, että luonnolle tuotetaan enemmän hyötyä kuin haittaa. Hankkeessa määritellään koko kaupungin luontotavoite sekä muodostetaan tiekartta siihen pääsemiseksi.

*Lahti on lehtovyöhykettä ja keväisin monet metsät ovat täynnä kevätkukkia, kuten valkovuokkoa.  
Kuva: Lassi Häkkinen*



# Ilmasto



- 5.** Vahvistamme maaperän ja kasvillisuuden hiilensidontaa rakennetuilla viheralueilla ja säilytämme virkistysalueiden merkittävät hiilivarastot.
- 6.** Varaudumme ilmastonmuutoksen aiheuttamiin ilmiöihin metsissä, rakennetuilla viheralueilla ja vesistöissä.
- 7.** Monipuolistamme viheralueiden kasvilajistoa ilmastonmuutokseen sopeutumiseksi.
- 8.** Parannamme rakennettujen alueiden pienilmastoa ja varaudumme lämpösaarekeilmiöön viherrakenteen keinoin.

Ilmastotyö on yksi Lahden pitkäaikaisista strategisista kärjistä. Kaupungin tavoitteena on vähentää päästöjä 80 % vuoden 1990 tasosta. Lahti tavoittelee hiilineutraaliutta. Hiilinieluilta ja erilaisilla päästöjen kumoamiskeinoilla pyritään kattamaan jäljelle jäävien päästöjen osuus, joka täytyy hyvittää hiilineutraaliustavoitteen saavuttamiseksi. Pyrkimyksenä on voimistaa alueen nettohiilinielua sekä lisäämällä hiilinielua ja että vähentämällä hiilipäästöjä. Kehitämme paikallista rahoitusmahdollisuutta, jossa sekä nettohiilinielun voimistamista tukeviin toimiin käytetty raha että siitä saatu ilmastohyöty jäisivät Lahden alueelle.

Lahdessa vuoden keskilämpötila on jo noussut noin 2,5 °C vuoden 1960 jälkeen, ja talvikuukausien keskilämpötila jopa lähes 4 °C. Lämpötilan nousun lisäksi erityisesti sään ääri-ilmiöt sekä sateiden lisääntyminen talvella haastavat kaupungin olemassa olevaa infrastruktuuria ja toimintamalleja.

Lahden alueen nettohiilinielujen suuruudeksi arvioitiin vuonna 2019 noin 50 kt CO<sub>2</sub>e. Nettohiilinielu vaihtelee vuosittain, sillä erityisesti metsien päätehakkuiden määrä vaikuttaa siihen merkittävästi.

Hiilinieluja vahvistavista toimenpiteistä on linjattu vuonna 2023 päivitettyssä Lahden ilmasto-ohjelmassa. Ilmasto-ohjelman hyötytavoitteeksi on kirjattu, että Lahden alueen metsien ja kaupunkiympäristön viheralueverkoston hiilinieluvaikutus kattaa merkittävän osan jäljelle jäävän 20 % osuudesta. Tavoitteina ovat myös, etteivät maankäytön muutokset aiheuta nettohiilipäästöjä. Viheralueiden osalta tämä tarkoittaa kestävästä rakentamisesta, jossa maaperä säilytetään koskemattomana.

Hiilineutraaliustavoitteen saavuttamiseksi tarvitaan sekä kaupungin että yksityisten maanomistajien yhteistä ponnistelua, sillä suurin osa Lahden alueen metsistä sijaitsee yksityisten maanomistajien mailloilla. Hiilinielutoimia suunniteltaessa on äärimmäisen tärkeää huomioida myös luonnon monimuotoisuus ja olemassa olevat hiilivarastot.

Lisäämällä viheralueiden määrää ja laatua sekä latvuspeittävyyttä keskusta- ja taajama-alueilla voidaan kasvattaa kaupunkiympäristön hiilinieluvaikutusta. Ensisijainen paino kaupungin omistamilla virkistysalueilla on kuitenkin nykyisten, jo mittavien hiilivarastojen säilyttäminen. Tämä tarkoittaa erityisesti nykyisten puiden säilyttämistä myös kaupunkirakenteen muutostilanteissa, jotta maaperää ei häiritä ja menetetä nykyisen puuston tuottamaa hiilivarastoa.

Lahden ilmasto-ohjelmassa on mukana myös ilmastonmuutokseen sopeutuminen ja varautuminen, jolla tarkoitetaan kokonaisuutta, jossa tunnistetaan alueen tärkeimmät ilmastoilmiöt ja niiden todennäköisimmät vaikutukset alueella. Lahdessa haitallisimmiksi ilmastouhiksi on tunnistettu lämpötilan nousu, sademäärien lisääntyminen ja sään ääri-ilmiöt kuten myrskytuulet, huippuhelteet ja rankkasateet. Sopeutumisen toimenpiteet on kohdistettu näihin ilmastouhkiin. Rakennettujen viheralueiden, niittyjen ja metsien kasvilajiston monipuolistamisen sekä hulevesitulviin varautuminen ovat merkittäviä ilmastonmuutokseen sopeutumisen keinoja.

### Hiilidioksidiekvivalentti CO<sub>2</sub>e

- Kasvihuonekaasujen yhteismitta, jonka avulla voidaan laskea yhteen eri kasvihuonekaasujen päästöjen vaikutus kasvihuoneilmaston voimistamiseen.

# Maisema



- 9.** Vaalimme rakennetun kulttuuriympäristön sekä luonnon- ja maaseutumaisemien arvoja säilyttämällä ja kehittämällä niiden ominaispiirteitä.
- 10.** Vahvistamme kaupunginosien elinvoimaisuutta, viihtyisyyttä ja tunnistettavuutta huomioimalla suunnittelussa alueiden maisema-arvot, ominaispiirteet ja asukkaiden kokeman alueen identiteetin.
- 11.** Parannamme maisema- ja kaupunkikuvaa lisäämällä kaupunkivihreän määrää, saavutettavuutta ja ekologista laatua sekä julkisilla että yksityisillä alueilla.
- 12.** Edistämme maisemanhoitoa ennallistaen tai kunnostaen arvokkaita perinnemaisemia ja kulttuuriympäristöjä.



**Maisemarakenne**

- selänne - sora, hiekka
- vaihtumisvyöhyke - hieta, hiekka
- laakso - hieta, hiekka
- selänne - moreeni, kallio
- vaihtumisvyöhyke - savi
- laakso - savi
- Salpausselkä
- Maiseman solmukohtat

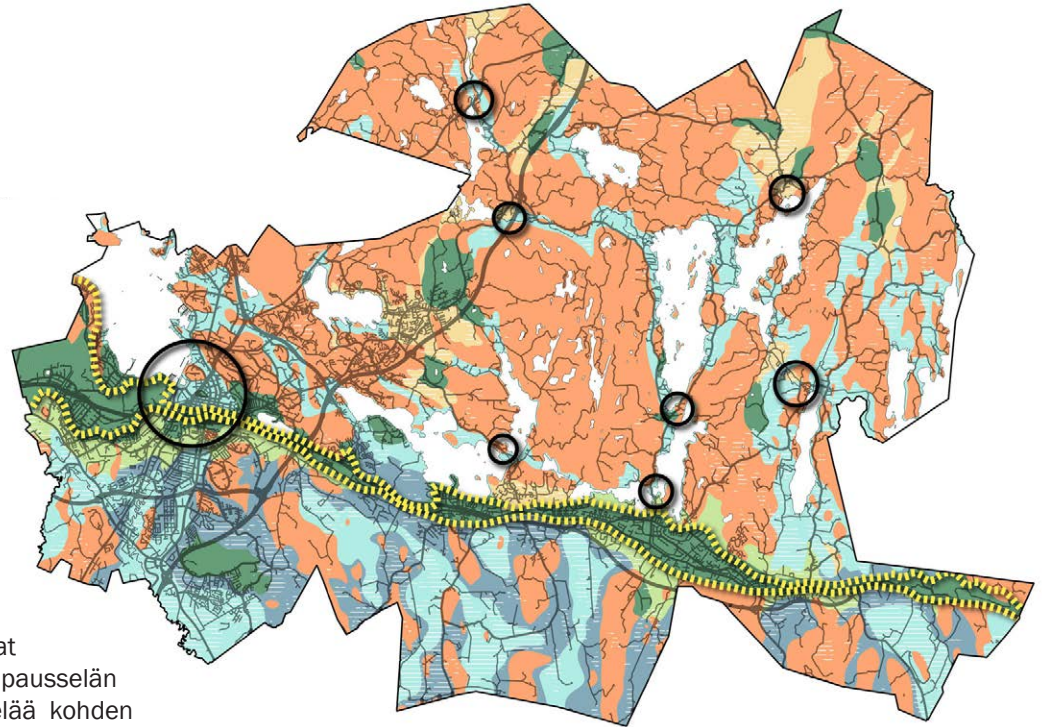
Lahden maisema jakautuu neljään maisematyyppiin: Salpausselän eteläpuoliseen viljelyseutuun, Salpausselkään, Vesijärven laaksoon ja Salpausselän pohjoispuoliseen järviseuutuun. Salpausselän reunamuodostuma kulkee koko kaupungin halki ja toimii Lahden maisemarakenteen selkärankana.

Eteläinen Lahti on tasaisehkoa savikkoista viljelyseutua, jolle on tyypillistä vähäiset järvet ja laajat peltoaukeat. Sorasta ja hiekasta muodostuneen Salpausselän pohjoisrinteet ovat jyrkät ja varjoiset, kun taas etelää kohden suuntautuvat sekä paahderinteet että loivemmat pienilmastollisesti suotuisat vaihtumisvyöhykkeet.

Salpausselän pohjoispuolelta alkaa Järvi-Suomi. Nastolan järviseuutu muodostuu pienempien järvien ja jyrkkäpiirteisten selänneiden muodostamasta mosaiikista, jossa on nähtävissä kallioperän ruhjeista johtuvaa suuntautuneisuutta.

Lahti on yhdistelmä melko tiivistä kehämäistä kaupunkirakennetta sekä idän suuntaan jatkuvaa nauhamaista taajamarakennetta. Ydinkeskusta sijoittuu I Salpausselän ja Vesijärven muodostamaan maisemalliseen solmukohtaan, jossa vesi ja selänne kohtaavat. Myös Nastolan puolella vanhat kyläkeskittymät sijoittuvat maisemallisiin solmukohtiin.

Kulttuurimaisemat voivat olla niin maaseutumaisemia kuin kaupunkimaisiakin ympäristöjä. Kulttuurimaisemien arvoja kunnioitetaan huomioimalla niiden merkittävimmät ominaispiirteet. Koska maiseman piirteet ovat monessa tapauksessa syntyneet ihmisen pitkään jatkuneen toiminnan tuloksena, voi toiminnan päättyminen olla riski. Suojelu ei siis tarkoita alueen säilyttämistä koskemattomana, sillä maiseman säilymiseksi alue tarvitsee yleensä hoitoa ja kunnossapitoa. Erityisesti maaseudun kulttuurimaisemat tarvitsevat maatalouden harjoittamista, jotta alueiden arvot säilyvät.



Lahden kulttuuriympäristöjä on kartoitettu sekä rakennetun ympäristön että maisemien osalta kattavasti eri selvityksissä. Kulttuuriperintökohteita löytyy niin valtakunnallisesti, maakunnallisesti kuin paikallisesti arvokkaiksi tunnistettuna. Kulttuurimaisemien hyvällä hoidolla mahdollistetaan niiden historiallisen merkityksen säilyminen myös tuleville sukupolville.

Lahdessa valtakunnallisesti arvokkaita rakennetun kulttuuriympäristön alueita löytyy muun muassa vanhojen kartanoiden ympäristöistä sekä keskustan rakennetuilta alueilla. Lisäksi valtakunnallisesti merkittävä alue on Salpausselän, urheilukeskuksen ja Radiomäen muodostama kokonaisuus, jossa rakennettu kulttuuriympäristö ja luonnonmaisema kohtaavat. Arvokkaat viljelymaisemat keskittyvät laajemmille viljelyalueille, joihin liittyy vanhaa kyläasutusta.

Maisemakuvan kannalta merkittäviä elementtejä Lahdessa ovat pitkät näkymät, maamerkit ja selänneiden muodostamat silhuetit. Virkistysalueilta aukeavia näkymälinjoja pidetään auki harkituilla paikoilla, jotta asukkailla on tasapuoliset mahdollisuudet näkymistä nauttimiseen.



*Lahden Kaupungintalonpuisto on valtakunnallisesti arvokasta ympäristöä.  
Kuva: Lassi Häkkinen*

# Ihminen



- 13.** Ylläpidämme helposti saavutettavia monipuolisia virkistysmahdollisuuksia sekä terveyshyötyjä tarjoavaa lähiluontoverkoston kaiken ikäisille.
- 14.** Tarjoamme elämyksellisiä ulkoilureitistöjä ja toiminnallisia viherympäristöjä mahdollistaen kestävästi liikkumisen ja luontomatkailun.
- 15.** Tarjoamme asukkaille mahdollisuuksia yhteisöllisyyden laadukkaissa, viihtyisissä ja turvallisissa rakennetuissa viherympäristöissä.
- 16.** Autamme asukkaita, yrityksiä ja yhteisöjä tiedostamaan luonnon ja viheralueiden merkityksen elinvoimalle ja hyvinvoinnille sekä tavoittelemaan luontopositiivisuutta ja huolehtimaan vastuullisesti lähiympäristöstään.

*Lahdessa luontoon on helppo päästä ja ympäristökasvatusta tehdään jo päiväkodeissa.  
Kuvat: Lauri Rotko, Lassi Häkkinen*

Luontoaskel terveyteen - Lahden seudun terveys- ja ympäristöohjelma vuosille 2022–2032 -ohjelma perustuu planetaarisen terveyden näkemukseen. Siinä ymmärretään, että ihmisen hyvinvointi ja ympäristön tila ovat täysin kytköksissä toisiinsa. Ihminen on toimillaan heikentänyt maapallon tilaa ja siten vaikuttaa myös omaan hyvinvointiinsa ja terveyteen. Ilmastonmuutos, luontokato sekä vesien, ilman ja maaperän saastuminen ovat todellisuutta, mutta meillä on tavoitteet ja myös keinoja toimia nykyistä paremmin.

Lahdessa luonto on lähellä asukkaita. Viheralueet muodostavat kattavan ja monipuolisen verkoston, jonka helppo saavutettavuus mahdollistaa aktiivisen ja luontoposiitiivisen elämäntavan. Luontoposiitiivisuudella tarkoitetaan, että luonnolle tuotetaan enemmän hyötyä kuin haittaa. Luontoposiitiivisuutta edistetään myös viestinnän ja esimerkiksi taiteen avulla. Ulkoilureitistöjä ja puistokäytäviä löytyy kattavasti eri harrastemuotoihin niin kesäisin kuin talvisinkin. Uudet lajit ja harrasteet huomioidaan suunnittelussa resurssien mukaisesti.

Luonnossa palautuminen ja siitä saatavat terveys- ja hyvinvointivaikutukset ovat osa arkea. Päivittäinen liikkuminen kouluun, harrastuksiin ja töihin voi tapahtua kävellen ja pyörällä viheralueita myöten turvallisesti ympäri vuoden valaistuja ja kunnossapidettyjä reittejä pitkin. Myös väestön ikärakenteen muutokset otetaan huomioon palvelutarjonnassa. Ikääntyvän väestön tarpeet huomioiva esteettömän viherympäristön suunnittelu hyödyttää myös muita asukasryhmiä ja lisäävät kohtaamisia.

Lahden keskeiset kaupunginosapuistot ovat houkuttelevia virkistys- ja ulkoilupaikkoja kaiken ikäisille ja kokoavat lähialueen asukkaita yhteen oleilemaan sekä järjestettyihin tapahtumiin. Asukasneuvontaa lisäämällä kaupunkilaiset ottavat osaa yhteisen viherympäristön vaalimiseen.

Lahdessa kaupunki kannustaa asukkaita kasvattamaan syötävää omilla pihoihlaan, parvekkeilla ja palstaviljelmillä. Kaupunkiviljelyn avulla lisätään kasvillisuutta kaupunkiin, lisätään kaupunkilaisten luontoyhteyttä ja tuotetaan hyvää ruokaa. Yhteisöllisillä pihoihla, kuten päiväkodeissa, palvelutaloissa ja palvelukeskuksissa, kaupungin tarjoamat viljelylaatikot mahdollistavat edellä mainittuja asioita.

Lahti on osa laajaa Unesco Salpausselkä Geoparkia. Luontomatkailu on Lahden seudulla hyvässä kasvussa. Toimivat monikäyttöiset ulkoilureitit maisemallisesti arvokkailla alueilla mahdollistavat myös matkailuelinkeinon kasvun.



# Tieto



## Lahden terveismetsä

- 17.** Vahvistamme päättäjien, asukkaiden ja kaupungin henkilöstön tietämystä viheralueiden merkityksistä ja niihin kohdistuvista uhkatekijöistä.
- 18.** Tuotamme ja jaamme tietoa viheralueista sekä viestimme niistä ymmärrettävästi ja saavutettavasti eri kohderyhmille.
- 19.** Toimimme aktiivisesti yhteistyössä tutkijoiden kanssa ja kehitämme toimintaamme ajantasaiseen tietoon pohjautuen.
- 20.** Seuraamme viheralueohjelman tavoitteiden toteutumista mittariston avulla säännöllisesti.

Viherympäristön suunnittelun, rakentamisen, kunnossapidon sekä hoitotoimien tulee pohjautua ajantasaiseen tietoon ja tutkimukseen. Kaupungilla on myös lakisääteisiä velvoitteita kerätä tietoa ympäristön tilasta. Tuoreiden lahtelaisten selvitysten avulla varmistetaan muun muassa ympäristön kulttuurihistoriallisten arvojen sekä esimerkiksi luonnon monimuotoisuuden huomioiminen suunnittelussa, jolloin päätöksenteko perustuu entistä paremmin tietoon.

Lahdessa on käynnissä useita kansallisia ja kansainvälisiä viheralueisiin ja luonnon hyvinvointivaikutuksiin liittyviä tutkimus- ja kehityshankkeita, joissa tietoa kerätään ja kokemuksia kartutetaan. Tarjoamalla Lahdesta alueita tutkimushankkeisiin kaupunki varmistaa, että suunnittelussa, rakentamisessa, kunnossapidossa sekä metsien hoidossa on käytössä viimeisin tieto kustannustehokkaista ja vaikuttavimmista toimenpiteistä. Sitran ja Kestävä Lahti -säätöön kanssa toteutettavassa Lahti Living Lab – Luontoposiitiivinen elämä -hankkeessa tavoitteena on asettaa kaupungille kokonaisvaltainen luontotavoite, jolla varmistetaan luontokadon pysäyttäminen ja suunta luontoposiitiivisuudelle. Hankkeessa myös selvitetään Lahden luontojalanjälki.

Kaupungilla on käytössään laaja paikkatietopohjainen luontotietoa-neisto sekä viheralueiden omaisuusrekisteri, joita ylläpidetään ja päivitetään oman työn ja uusien selvitystietojen pohjalta sekä rajapintojen kautta tuotavien ulkopuolisten aineistojen avulla. Tieto on helposti saatavilla kaupungin eri toimijoille hyödynnettäväksi työtehtäviin liittyvässä suunnittelussa ja päätöksenteossa. Osa luontotiedosta on saatavilla myös yleisesti kuntalaisille Lahden karttapalvelussa (kartta.lahti.fi), josta löytyvät tiedot myös erilaisista vapaa-ajanpalveluista kuten ulkoilureiteistä. Tietoa ulkoilureiteistä ja Lahden luonnosta löytyy myös internetistä mm. Lahden kaupungin nettisivuilta (lahti.fi ja lahdenseudunluonto.fi).

*Lahden Pikku-Vesijärven puisto on palkittu Green Flag Award-tunnuksella ensimmäisen kerran vuonna 2017.  
Kuva: Lahden kaupunki*

Jatkamme asukastiedon keräämistä projektikohtaisesti. Asukastiedon keräämisessä hyödynnämme karttakyselyjä sekä kaupungin ePalautte-järjestelmää. Vuorovaikutus ja viestintä tavoittavat alueen asukkaat hyvissä ajoin suunnittelun eri vaiheissa. Osalliset kokevat, että heillä on mahdollisuus vaikuttaa ja että heidän mielipiteensä kuullaan. Eri käyttäjäryhmät on otettu huomioon kautta prosessin (suunnittelusta kunnossapitoon). Osallistuvalla budjetoinnilla kyetään toteuttamaan asukkaiden toivomia palveluja viheralueille.

Lahden kestävyystyötä koordinoidaan lahdenymparistovahti.fi -sivustolla. Palvelun avulla voi seurata eri ilmasto ja ympäristötoimenpiteiden edistymistä ja tieto on avoimesti nähtävissä myös kaupunkilaisille ja muille kiinnostuneille. Sivustolta löytyy myös runsaasti toimenpiteiden edistymistä sekä ympäristön tilaa seuraavia mittareita, joita päivitetään vuosittain. Myös viheralueohjelman toimenpiteet viedään sivustolle, jotta niiden edistymistä voidaan seurata avoimesti ja läpinäkyvästi.



# Lahden viheralueet

## Lahden viheralueet, maanpeiteaineisto

Lahden kokonaispinta-ala sisältäen vesialueet	51 763 ha
Puustoiset alueet (yli 2 m)	28 268 ha
Matala kasvillisuus (alle 2 m)	3 956 ha
Viljelyalueet	6 952 ha
Avokalliot	7 ha
Suot ja soistumat*	2 360 ha
Vesialueet*	5 807 ha
Muut alueet	4 413 ha

- rakennetut / pinnoitetut alueet, paljas maanpinta

Lähde: Syke, Scalgo maanpeiteaineisto 2m 2022 lukuun ottamatta \* -merkityt maastotietokanta

## Kaavalliset viheralueet

Asemakaavoitetut viheralueet	3067 ha
Yleiskaavoitetut asemakaavoitetun alueen ulkopuoliset viheralueet	29 849 ha
- joista virkistysalueita (VR, VL, VU)	2 598 ha

Lähde: Lahden kaupunki 2024

## Lahden virkistysalueet

Luonnonsuojelualueet	1 055 ha
- joista kaupungin omistamia	941 ha
Kaupungin virkistymetsät	5 690 ha
Rakennetut puistot ja katuvihreä (A-hoitoluokka)	264 ha
Kaupunkiniityt ja piennarniityt (B-hoitoluokka)	374 ha
Leikkipaikat	154 kpl
Katupuut	11 600 kpl
Koira-aitaukset	12 kpl
Uimarannat ja virkistysrannat	12 kpl

Lähde: Lahden kaupunki 2024

## Green City Accord

Lahti on mukana EU:n kaupunkien luontosopimuksessa Green City Accordissa ja sen myötä sitoutunut sopimuksen luonto- biodiversiteettiteeman tavoitteisiin. Green City Accordin luontomittareita ovat luonnonsuojelualueiden, ennallistettujen ja luonnonmukaistettujen alueiden pinta-ala, latvuspeittävyys sekä linnuston lajirikkaus, joita seurataan vuosina 2021, 2026 ja 2030.

Ennallistetut alueet	147 ha
- hulevesikosteikot	
- niityt	
- Helmi-kohteet	
Luonnontilaistetut alueet	7 281 ha
- B-hoitoluokan viheralueet	
- LUMO-kohteet	
- kaupungin virkistymetsä	

Lähde: Lahden kaupunki2024

## Latvuspeittävyys\*\*

- Lahden kokonaispinta-ala	37 %
- asemakaavoitettu alue	21 %

## Viherpeitteisyys

- Lahden kokonaispinta-ala	80 %
- asemakaavoitettu alue	66 %

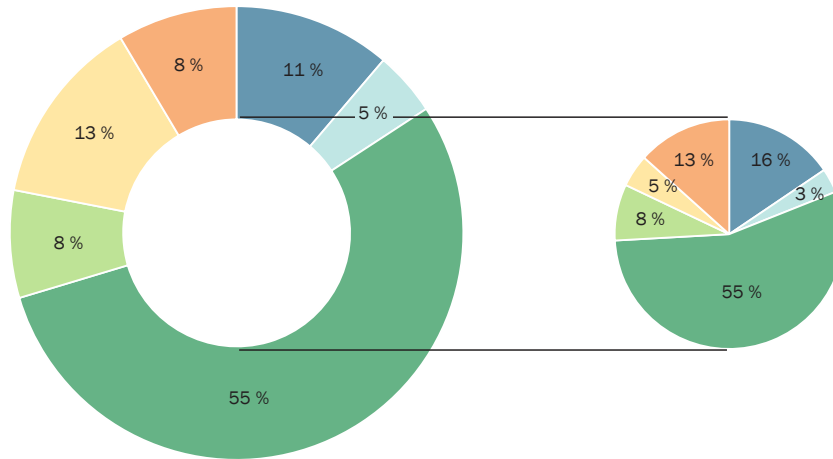
## Pinnoitettu maanpinta

- Lahden kokonaispinta-ala	6 %
- asemakaavoitettu alue	26 %

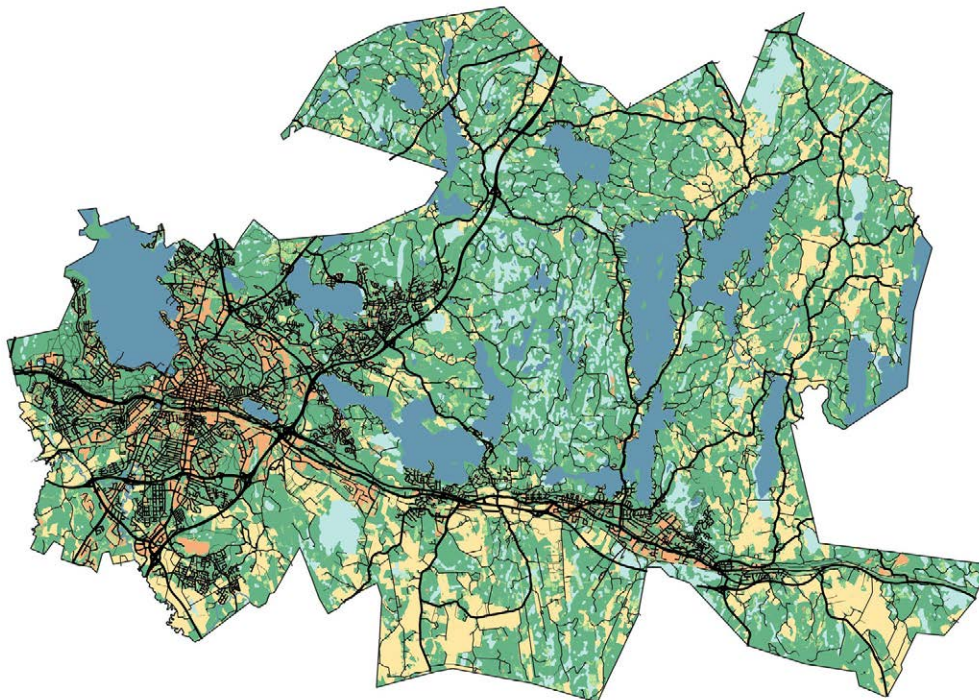
Lähde: Syke, Scalgo maanpeiteaineisto 2m 2022 lukuun ottamatta \*\* -merkitty LUKE MVM 2021

Lahden pinta-ala 51 763 ha

Kaupungin maanomistus 12 652 ha



■ Vesialueet ■ Suot ja soistumat ■ Puustoiset alueet ■ Matala kasvillisuus ■ Viljelyalueet ■ Muu maankäyttö



Viheralueita voidaan luokitella eri tavoin. Maanpeiteaineistot perustuvat ilmakeinon ja laserkeilausaineistoihin. Suomen ympäristökeskuksen ja Scalgon yhteistyönä tehdyssä avoimessa paikkatiedossa pikselikoko on 2m.

Kaaviossa on esitetty koko Lahden maantieteellisen alueen maankäytön jakauma sekä kaupungin omistamien maa-alueiden jakauma. Jakaumassa on esitetty puustoiset alueet (kasvillisuus yli 2 m korkeaa), nurmet ja niityt (kasvillisuus alle 2 m korkeaa), pellot, avokalliot, suot ja soistumat sekä vesialueet ja ns. muut alueet. Muita alueita ovat rakennetut alueet, pinnoitetut alueet, ja paljaat maa-alueet.

Viheralueita voidaan luokitella myös käyttötarkoituksen mukaan. Kaupungin omistamat virkistysalueet on luokiteltu kunnossapito- luokkiin.

### Ennallistamisasetuksen tavoitteet

EU:n ennallistamisasetuksessa asetetaan tavoitteita kaupunkiseutujen latvuspeittävyydelle ja viherpeitteisyydelle. Luvut raportoidaan kansallisella tasolla. Lahden kaupungin osalta on laskettu suuntaa antavat luvut vuoden 2022 maanpeiteaineiston ja vuoden 2021 metsäinventoinnin perusteella. EU:n tavoitearvo latvuspeittävyydelle on yli 10 % ja viherpeitteisyydelle yli 45 % taajama-alueilla.

# Viheralueverkosto

Viheralueverkosto muodostuu sekä kaupungin että yksityisten omistamista kasvipeitteisistä alueista. Viheralueet voivat olla rakennettuja puistoja, leikkialueita, metsä-, pelto- ja niittyalueita, liikunta- ja liikennealueisiin liittyviä viheralueita, pihoja, luonnonsuojelualueita tai koskeikkoja ja rantoja. Verkoston vahvuus syntyy erilaisista maisematyypeistä ja niiden ominaispiirteiden huomioimisesta.

## Viheralueverkoston suunnittelu perustuu riittäviin taustaselvityksiin

Luontoon ja viheralueisiin liittyviä selvityksiä tehdään teemoittain, osana mm. yleiskaavatyötä. Yleiskaavatasolla tehdään koko kaupungin kattavat verkostosuunnitelmat ja asemakaavoituksen yhteydessä tarkastellaan yhteyksiä ympäröiviin viheralueisiin ja virkistysreitistöihin ja tehdään tarkempia luontoselvityksiä.

Hyvässä maankäytön suunnittelussa otetaan huomioon jo alkuvaiheessa viheralueiden kytkeytyneisyys, jolloin on mahdollista sekä turvata että luoda uusia luontoalueita. Luonnon monimuotoisuutta voidaan lisätä jättämällä arvokkaat luontokohteet rakentamisen ulkopuolelle, kiinnittämällä huomiota luontotiedon saavutettavuuteen ja ekologisten yhteyksien säilyttämiseen sekä viheralueiden laatua koskeviin kaavamääräyksiin.

Hiilivarastojen kannalta laajojen metsäisten ja puustoisten alueiden säilyminen osana kaupunkirakennetta on keskeistä. Maankäytön muutoksissa ekologisella kompensatiolla voidaan vaikuttaa myös hiilinieluihin.

## Asukaskyselyt osana tietoineistoja

Asukastiedon kerääminen on tärkeä osa tiedon kokoamista, jotta eri asuinalueiden luonteenpiirteet voidaan huomioida asukkaiden kanssa yhteistyötä tehden. Tiiviissä kaupunkirakenteessa kiinnitetään huomiota kaupunkivihreän säilyttämiseen, suojelemiseen ja lisäämiseen kaikilla suunnittelun tasoilla.

Päiväkotien ja koulujen käyttämien lähiluontokohteiden paikannuksella on saatu arvokasta tietoa suunnittelijoiden ja metsäammattilaisten käyttöön. Lähiluontokohteiden säilyttämisellä on suuri merkitys, jotta päiväkodeista ja kouluista on helppo mennä lähiluontoon leikkimään, liikkumaan ja oppimaan.

## Verkoston perusrakenne

Viheralueverkosto on jaettu kolmeen vyöhykkeeseen: lähivirkistysvyöhykkeeseen, ulkoilu- ja luontovyöhykkeeseen sekä metsä- ja viljelyvyöhykkeeseen. Lähivirkistysvyöhyke tukeutuu kiinteästi kaupunkirakenteeseen, kun taas ulkoilu- ja luontovyöhyke kehystää taajamaa rakenteen ulkokehällä, kuitenkin välillä rakenteen sisään kurkottaen. Metsä- ja viljelyvyöhyke on verkoston uloin kehä, jolla virkistyskäytön paineet ovat vähäisemmät. Lisäksi Lahdessa on nimetty 24 kaupunginosapuistoa eri puolille kaupunkia.

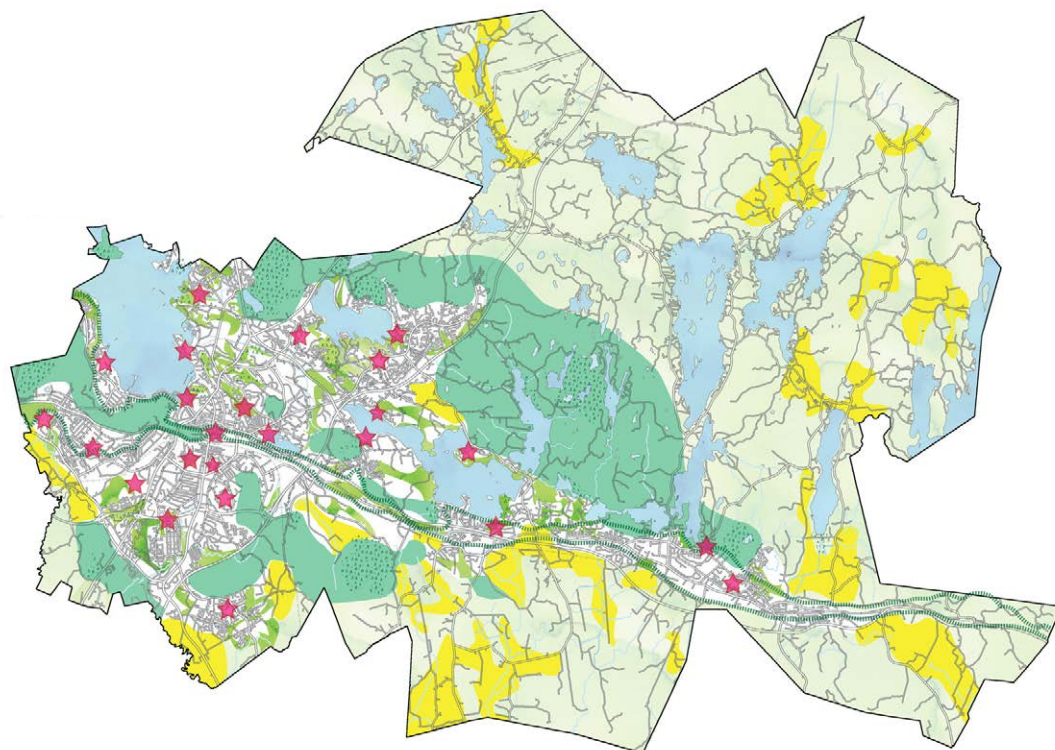
*Lahdessa viheralueilla on hyvä saavutettavuus  
Kuva: Lassi Häkkinen*





## LAHDEN VIRKISTYSALUEVERKOSTO

- ★ Kaupunginosapuistot
- Lähivirkistysvyöhyke
- Ulkoilu- ja luontovyöhyke
- Metsä- ja viljelyvyöhyke
- Järvet
- Salpausselkä



Teema	Toimenpide (ensisijaiset ylimpänä)	Laadittavat selvitykset	Mittari	Vaikuttavuus
● ● ●	Säilytämme laajat viheralueverkostot yhtenäisinä myös kaupunkirakenteen sisällä.	Metsä- ja puustoisien verkoston selvitykset	Viheralueverkoston pinta-ala	● ● ●
● ● ●	Huomioimme kaavamääräyksissä viheralueiden määrän lisäksi niiden laadun.	-	-	● ● ●
● ● ●	Selvitämme viheralueiden saavutettavuutta ja laatua keskustassa sekä palvelukeskitymissä.	Viheralueiden saavutettavuusanalyysi	Eri luonteisten viheralueiden saavutettavuus-%	● ● ●
●	Kehitämme luontojalanjäljen laskemista.	Luontojalanjälkilaskelma	-	● ● ○
●	Viestimme aktiivisesti tutkimushankkeista ja niiden tuloksista sekä henkilöstölle että kaupunkilaisille.	-	-	● ○ ○
●	Kartoitamme ekologiseen kompensaatioon soveltuvat kohteet ja muodostamme esityksen hyvityspankista.	Hyvityspankkiehdotus	Kohteiden pinta-ala	● ● ○
● ●	Viheralueohjelman toimenpiteet otetaan soveltuvilta osin mukaan Lahden ilmastobudjetointiin teeman kaupunkivihreä ja sopeutuminen alle.	Ilmastobudjetti	-	● ○ ○
● ●	Kartoitamme lämpösaarekeilmiön kannalta kriittiset alueet	Lämpösaarekeselvitys	-	● ● ○
●	Päivitämme koulujen ja päiväkotien lähiluontokartoitukset.	Päivitetty lähiluontokartoitus	-	● ● ○

# Puistot ja katuviheralueet

Lahdessa on 3067 hehtaaria asemakaavoitettuja puisto- tai lähivirkistysalueita. Erilaisten viheralueiden käyttö on aktiivista ympäri vuoden. Suosituimpia puistoja ovat keskustan suuret viheralueet ja Vesijärven rantapuistot. Lähiasukkaille tärkeitä ovat myös keskikaupungin pienet puistot ja asuinalueiden leikkialueet.

## Lisää kaupunkivihreää

Kaupunkikuvaa parannetaan lisäämällä viheralueiden laatua ja tiiviiden alueiden latvuspeittävyttä. Myös kaupunkivihreän määrää pyritään kasvattamaan sekä kaupungin omistamilla että yksityisillä alueilla. Tavoitteena kaupunkisuunnittelussa pidetään *3-30-300 periaatetta*.

Kaupunkivihreän sijoittamisessa otetaan huomioon ilmastonmuutoksen aiheuttamat sään ääri-ilmiöt ja kasvillisuudella pyritään esimerkiksi tasaamaan lämpötilaeroja, pienentämään tulvavaaraa sekä parantamaan ilmanlaatua.

Tiiviiden alueiden viihtyisyyttä parannetaan lisäämällä katuvihreää liikenneturvallisuus huomioiden.

Alueiden suunnittelussa huomioidaan maiseman luonne ja kulttuurihistorialliset arvot. Yleisiä alueita koskien laaditaan kaupunkikuvan laatukäsikirja, jossa määritellään laatutaso eri kaupunkialueille. Tavoitteena on selkeyttää resurssoinnin ohjaamista erityyppisten asuinalueiden identiteetti ja ominaispiirteet huomioiden.

Yksivuotisilla koristekasveilla korostetaan arvokkaita ympäristöjä, joissa ei ole mahdollista luoda vihreää monivuotisin istutuksin. Ensimmäisellä alueella toimivat yritykset huolehtivat kausikasveista.

Viheralueiden suunnittelussa asukkaille annetaan mahdollisuus osallistua suunnitteluun useissa vaiheissa. Vaikuttamalla lopputulokseen sitoudutaan myös huolehtimaan yhteisestä ympäristöstä ja omaisuudesta sekä tutustutaan naapurustoon.

## Kaupunginosapuistot

Kaupunginosapuistoksi on nimetty 24 suurta rakennetun viherympäristön ja luonnon muodostamaa yhtenäistä viheraluetta eri puolilta kaupunkia. Kullakin puistolla on oma merkityksensä ja ilmeensä alueen sijainnin ja ympäristön lähtökohtien mukaan. Kaupunginosapuistoihin keskitetään toimintoja ja niiden kunnossapitoon sekä metsänhoitoon panostetaan. Keskustassa ja kaupunginosapuistoissa hoito on intensiivisempää kuin kauempana taajamista sijaitsevilla viheralueilla.

Kaupunginosapuistojen kehittäminen vahvistaa alueen identiteettiä ja niiden hyvällä suunnittelulla sekä toteutuksella on mahdollista parantaa asuinalueen imagoa. Osa kohteista liittyy tulevaan kaupunkirakentamiseen. Ne ovat mahdollisuuksien mukaan esteettömiä liikkua ja keskeiset kulkureitit ovat valaistuja ympäri vuoden. Hyvin sijoitetut levähdyspaikat ja niiden aktiivinen käyttö luovat turvallisen ulkoilun hienoilla kaupunkinäkymillä ja kaupunkiluontokokemuksin.

### 3-30-300 periaate

- Jokaisesta asunnosta näkyy vähintään 3 puuta.
- Jokaisessa kaupunginosassa on vähintään 30 prosentin latvuspeittävyys.
- Jokaisella kaupunkilaisella on enintään 300 metriä lähimmälle virkistysalueelle.



## Viheralueiden palveluverkostot

Viheralueiden palveluverkko muodostuu mm. leikkipaikoista, liikunta-alueista, koira-aitauksista ja viljelypalstoista. Palveluverkkotarkasteluja tehdään muuttuvien tarpeiden tunnistamiseksi ja rakenteiden laadun turvaamiseksi.

Lahdessa on leikkialueita runsaasti asukasluukuun suhteutettuna. Alueiden lukumäärän supistamista on tehty vuosia, jotta jäljelle jäävien palvelutaso ja kunnossapito voidaan taa-

ta. Leikkialueita rakennetaan kuitenkin uusille asuinalueille tarvittaessa ja jäljelle jääviä kunnostetaan mm. välineitä uusimalla.

Aktiivista ympärivuotista toimintaa on koira-aitauksissa, joissa lemmikkien määrän kasvu tiivistyvässä kaupungissa on selvästi havaittavissa. Alueita on suunnitteilla lisää maankäytön sallimissa puitteissa.

Taidetta sijoitetaan yleisille alueille ja uusilla alueilla se otetaan mukaan kiinteänä osana suunnittelua.

*Elie Saarian puistossa on monipuoliset kukkivat istutukset  
Kuva: Juha Tanhua*



Leikkialueiden ja koira-aitausten palvelut ovat suosittuja.  
Kuvat: Lassi Häkkinen, Juha-Pekka Huotari



## Riittävät resurssit kunnossapitoon

Kaupunkisuunnittelussa ja rakentamisessa otetaan huomioon ympärivuotisen kunnossapidon ja kasvillisuuden tarpeet sekä ratkaisujen vaikutukset ylläpitoon. Jo rakentamisessa on huomioitu materiaalien ja tuotteiden elinkaari sekä taloudellisuus.

Katu- ja liikennealueilla kiinnitetään liikenteen tarpeiden lisäksi huomiota viherkaistojen leveyteen, kasvillisuuteen ja niiden kunnossapidon edellytyksiin. Katupuut ja erilaiset viherkaistat lisäävät liikennealueiden viihtyisyyttä ja edistävät lahtelaisten viisasta liikkumista.

Puistojen ja katuviheralueiden kunnossapitoluokitus uudistetaan vastaamaan valtakunnallista RAMS-kunnossapitoluokitusta. Kunnossapidon resurssit mitoitetaan riittäviksi kasvavan viherinfran palvelutason ylläpitoon. Viheralueiden hoidossa pyritään vyöhykemäisyyteen.

## Monimuotoisempia puistoja

Viheralueiden suunnittelussa ja kunnossapidossa hyödynnetään luonnonmukaisia, ekologisia ja kiertotalouteen pohjautuvia ratkaisuja sekä sovitetaan yhteen erilaisten ekosysteemipalvelujen tuottamat hyödyt. Suunnittelussa huomioidaan ilmastonmuutoksen aiheuttamat riskit.

Yksipuoliset nurmialueet muutetaan niityiksi luonnon monimuotoisuuden lisäämiseksi, samalla ottaen huomioon alueen käyttäjät. Puistoissa ja katuviheralueilla käytetään monipuolista ja monilajista kasvillisuutta. Kasvilajiston valinnoissa toteutetaan *Santamourin periaatetta*. Kasvivalinnoissa painotetaan pölyttäjäystävällistä ja kotoperäistä lajistoa. Myös lahoppuun määrää pyritään lisäämään. Viheralueet ovat hulevesien viivyttämisen ja tulvien ehkäisyn kannalta tärkeitä. Suunnittelussa hulevedet nähdään resurssina ja niitä hyödynnetään osana viheralueverkostoa.

Luontoarvojen turvaamisessa yhteensovitetaan hiilensidontatavoitteita ja virkistyskäytön tarpeita. Viherrakentamisessa pilotoidaan hiilijalanjäljen laskemista. Kaikilla alueilla haitallisia vieraslajeja torjutaan Lahden haitallisten vieraslajien tavoiteohjelman mukaisesti.

### Santamourin periaate (1990)

- Korkeintaan 30 % kasveista samaa heimoa.
- Korkeintaan 20 % kasveista samaa sukua.
- Korkeintaan 10 % kasveista samaa lajia.



Loviisanpässin pyöräkatoksissa on käytetty viherkattoa. Kuva: Lassi Häkkinen



Kirsikkapuisto oli suosituin osallistavan budjetoinnin kohde vuonna 2020. Kuva: Juha-Pekka Huotari

Teema	Toimenpide (ensisijaiset ylimpänä)	Laadittavat selvitykset	Mittari	Vaikuttavuus
● ●	Laadimme tarvittavista julkisista viherpalveluista palveluverkkoselvitykset.	Palveluverkkoselvitykset	-	● ● ○
● ●	Käytämme viheralueilla monimuotoista kasvilajistoa, jolla tuetaan myös pölyttäjien ja linnuston monilajisuutta.	-	-	● ● ●
●	Lisäämme lahopuun määrää kaiken tyyppisillä viheralueilla.	Lahopuuperiaatteet	-	● ● ○
● ●	Laadimme viherrakentamisen tueksi kaupunkikuvan laatukäsikirjan, jossa eri asuinalueiden identiteetit on huomioitu.	Laatukäsikirja	-	● ● ○
● ●	Pilotoimme hiihijalanjäljen laskemista kaupungin omista erityyppisistä viherrakentamishankkeista.	Hiihijalanjäkilaskelmat	-	● ● ○
● ● ●	Seuraamme latvuspeittävyttä keskusta- ja taajama-alueilla.	Laskelmat latvuspeittävydestä	Latvuspeittävyysprosentti alueittain	● ● ●
●	Laadimme hoito- ja käyttösuunnitelmat arvokkaimille kulttuurimaisemaympäristöille.	Hoito- ja käyttösuunnitelmat	-	● ● ○
●	Haemme Green Flag Award -tunnustusta merkittäville viheralueille. Tavoitteena 5 Green Flag Award -kohdetta.	Green Flag Award -hakemukset	Green Flag Award -kohteiden määrä	● ○ ○
●	Vahvistamme yhteisöllisyyttä lisäämällä erityyppisille alueille kohtaamisia ja viipyilyä lisääviä elementtejä ja toimintoja.	-	-	● ○ ○

# Muut rakennetut viheralueet

Kaupungin rakennettujen puistojen lisäksi Lahdessa on runsaasti vehreitä liikunta-alueita, uimarantoja sekä kaupungin kiinteistöjen, kuten koulujen ja päiväkotien piha-alueita. Kaikilla rakennetuilla viheralueilla pyritään monimuotoiseen ja kestäväan viherympäristöön, joka on kaupunkikuvallisesti laadukasta.

## Koulu- ja päiväkotipihaat täydentävät leikkipaikka-verkostoa

Kaupungin eri toimintojen palveluverkkojen mitoituksessa huomioidaan kaikki kaupungin omistamat virkistysalueet sekä monikäyttöiset käytössä olevien koulujen ja päiväkotien piha-alueet alueen hallinnollisesta tahosta riippumatta. Palvelutarkasteluissa tunnistetaan muuttuvat tarpeet ja varmistetaan rakenteiden laadun turvaaminen.

Olemassa olevaa viherympäristöä kunnioittavalla suunnittelulla pihaat tuottavat iloa ja hyötyä kiinteistöjen käyttäjille heti toteutuessaan. Piha-alueilla lisätään luonnon monimuotoisuutta ja pyritään säilyttämään mahdollisimman paljon alkuperäistä maaperää.

## Urheilukaupungissa myös liikuntapaikat ovat vehreitä

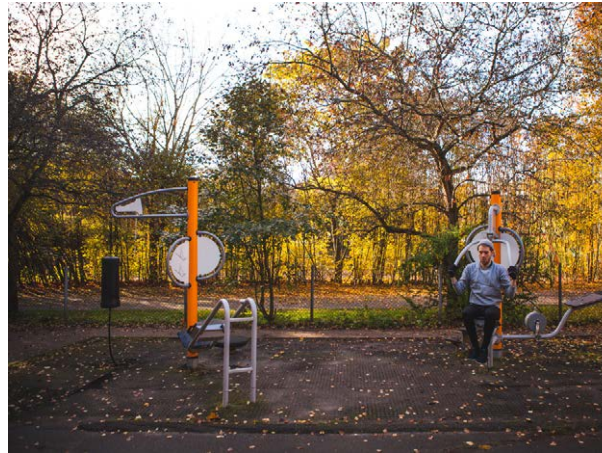
Lahti on urheilukaupunki, jossa sekä matalan kynnyksen liikuntapaikat että vaativampaan urheiluun suunnitellut suoritusalueet halutaan pitää hyvässä kunnossa. Uudet ulkoilulajit ja harrasteet tarvitsevat toimivat olosuhteet, jotka otetaan huomioon palvelutarjonnassa mm. selkiyttämällä kaupungin sisäistä tehtäväjakoa.

Urheilukaupungin imago syntyy suorituspaikoista lähiympäristöineen. Niihin liittyvät myös varsinaisen suorituspaikan viereiset alueet. Lahden Urheilukeskuksen alueesta kehitetään sen maisemaa ja ainutlaatuista luontoa kunnioittaen viihtyisä, ympärivuotisesti käytössä oleva suurien yleisötapahtumien järjestämispaikka. Nastolan urheilukeskus lähiympäristöineen toimii itäisen Lahden ulkoliikunnan keskuksena.

Tonttivihreän laadun ja määrän lisäämiseksi otetaan käyttöön viherkerrointyökalu. Liikuntapaikoilla huomioidaan paitsi lajin tarpeet, myös liikkujan tarpeet varjoiseen levähdyspaikkaan, samalla lisäten monimuotoisuutta.



*Viherkatot ja tonttivihreän lisääminen parantavat kaupunkikuvaa.  
Kuvat: Lassi Häkkinen, Carita Uronen*



## Viherkertoimella parempaa kaupunkikuvaa

Kaupungin viheralueita täydentävät myös yksityiset piha-alueet joko osana ekologista verkostoa tai puolijulkisina alueina myös virkistysalueverkostoa. Yksityisillä piha-alueilla on myös suuri merkitys kaupunkikuvaan.

Arkkitehtuuripoliittisen ohjelman mukaisesti otetaan käyttöön tontti-kohtainen viherkerroin osaksi rakennuslupamenettelyä. Tonttikohtaisen viherkertoimen käyttöönotolla voidaan parantaa piha-alueiden ekologista ja kaupunkikuvallista laatua. Viherkertoimen tavoitearvot määritellään tarkemmin ja hyväksytetään lautakunnissa.

### Viherkerroin

- Tontilla olevan ja suunnitellun kasvillisuuden ja hulevesiratkaisuiden painotettu pinta-ala suhteessa tontin pinta-alaan.
- Erityyppisille maankäytön alueille annetaan omat tavoitearvonsa, jotka tulee saavuttaa uusilla alueilla suunniteltaessa ja rakennettaessa.

Teema	Toimenpide (ensisijaiset ylimpänä)	Laadittavat selvitykset	Mittari	Vaikuttavuus
● ● ●	Lisäämme piha-alueiden vehreyttä ja luonnonmukaisuutta viherkerrointyökalun avulla.	Viherkerrointyökalun ja tavoitearvojen määrittely	Viherkerroin kohteiden prosenttiosuus uusista rakennuskohteista.	● ● ●
● ●	Käytämme viheralueilla monimuotoista kasvilajistoa, jolla tuetaan myös pölyttäjien ja linnuston monilajisuutta.	-	-	● ● ●
●	Lisäämme lahoppuun määrää erityyppisillä viheralueilla.	Lahoppuperiaatteet	-	● ● ○
●	Selkeytämme kaupungin eri vastuutahojen rajapintoja viheralueilla.	-	-	● ○ ○
● ●	Jatkamme ympäristökasvatusta päiväkodeissa, kouluissa ym.	-	-	● ● ○
● ● ●	Kannustamme asukkaita ja taloyhtiöitä lisäämään piha-alueiden vehreyttä ja monimuotoisuutta lisäämällä neuvontaa tonttivilhreen merkityksestä sekä vieraslajien ja puutarhajätteen haitoista luonnolle.	-	-	● ● ○

# Avoimet viheralueet

Niityt ja pellot ovat tärkeä osa Lahden kulttuuriympäristöä, maisemakuvaa ja viheralueverkostoa. Kaupungin omistamia peltoja ja niittyjä vuokrataan viljelyyn ja monimuotoisuuskohteiksi. Kaupungin omassa kunnossapidossa on niittyalueita 374 ha. Suuri osa niityistä on katujen ja teiden varsilla olevia piennarniittyjä. Lahden niityverkostoseselvityksessä tunnistettiin 7 kpl arvoniittyjä, jotka ovat kulttuurisesti tai maisemallisesti merkittäviä kohteita. Lisäksi Lahdesta on kartoitettu 30 kpl biologisesti arvokkaita perinnebiotooppikohteita. Arvokkaita niittyalueita kunnostetaan ja niille laaditaan hoitosuunnitelmat.

## Niittyjä kehitetään ja lisätään kasvupaikkojen ehdoilla

Kehittämällä niityverkostoa ja lisäämällä niittyjen määrää kaupungissa turvataan luonnon monimuotoisuutta, parannetaan varautumista ilmastonmuutokseen ja hoidetaan maiseman kulttuuriarvoja. Tavoitteena on lisätä niittyalueiden virkistyskäyttöä sekä asukkaiden ja kaupungin eri asiantuntijoiden tietoa niittyalueista. Niittyjä voidaan hyödyntää myös kaupunkiympäristön hulevesien hallinnassa.



Tavoitteena on lisätä avoimena ylläpidettävien maisema-alueiden ja -kokonaisuuksien hoitoa niityinä. Yksipuolisten nurmialueiden kehittäminen monilajisiksi ja luonnonmukaisiksi niityiksi parantaa kunnossapidon resurssitehokkuutta. Niitymäisten alueiden lisääminen edistää pölyttäjien elinoloja sekä kulkumahdollisuuksia. Pölyttäjät ovat elintärkeitä monille viljelykasveille sekä hedelmä- ja marjasadoille.

Niittyjen hoidossa lähtökohtana toimivat kunkin alueen erityispiirteet. Lahden maisemarakenteessa tyypillisiä ovat Salpausselän rinteiden paahteiset, kuivat kedot ja toisaalta kaupungin eteläosan alavien savimaiden tuoreet ja kosteat niityt. Näiden hoito ja tavoitetilä on erilainen. Toisaalta avoimet alueet voivat olla muinaismuistoalueita. Esimerkiksi Ristolän ja Paakkolanmäen muinaistoalueita hoidetaan laiduntamalla.

Kaupungin tavoitteena on lisätä maisemakukkapeltoja resurssit huomioiden. Maisemakukkapeltojen lisääminen monipuolistaa kaupunkimaisemaa, luo positiivista mielikuvaa ja mahdollistaa asukkaiden yhteisöllisyyttä.

## Avoimet viljelymaisemat ovat sekä kulttuurimaisemia että potentiaalisia tuotantomaisemia

Lahden laajat peltomaisemat sijaitsevat kaupungin kyläalueilla ja ovat tärkeä osa kylien elinvoimaista maisemakuvaa. Avoimena säilytettävät historialliset peltoalueet ovat tärkeitä paitsi ruoan tuotannolle myös osana maaseutumatkailua. Kulttuurimaisemien arvot huomioidaan suunnittelussa ja arvokkaat avoimet peltoalueet pyritään pitämään viljelykelpoisina jatkossakin.

Modernimpaa avointa maisemaa edustavat aurinkovoimalakentät sekä voimalinjaverkostojen ympäristöt, joissa luonnon monimuotoisuutta voidaan tukea ylläpitämällä alueita niityinä.

*Nurmikoiden niityttäminen lisää monimuotoisuutta.  
Kuva: Lassi Häkkinen*



Männistörinteen paahteinen niitty on arvokas biotooppi monille lajeille.  
Kuva: Lassi Häkkinen



## Palstaviljelyalueet lähellä asukkaita

Myös palstaviljelyalueilla on asukkaille yhteisöllinen merkitys. Kaupunki kehittää palstaviljelyalueiden suunnittelua ja parantaa palvelutasoa keskittämällä alueita. Uudisrakentamiskohteissa kannustetaan asukkaita ja yhteisöjä kaupunkiviljelyyn kiinteistöjen pihalualueilla.

Teema	Toimenpide (ensisijaiset ylimpänä)	Laadittavat selvitykset	Mittari	Vaikuttavuus
●●	Käytämme viheralueilla monimuotoista kasvilajistoa, jolla tuetaan myös pölyttäjien ja linnuston monilajisuutta.	-	-	●●●
●	Lisäämme lahopuun määrää erityyppisillä viheralueilla.	Lahopuuperiaatteet	-	●●○
●●	Laadimme niittyverkostonselvityksen mukaisille arvoniityille hoitosuunnitelmat.	Hoitosuunnitelmat	Hoidossa olevien arvoniityjen pinta-ala	●●○
●	Täydennämme niittyverkoston laajuutta ja kytkeytyneisyyttä lisäten uusia niittykohteita kokonaisuuteen.	-	Viheralueiden avointen alueiden kunnossapitoluokan pinta-ala	●●○
●	Selvitämme turvepeltojen viljelyyn vuokraamisesta luopumista.	-	-	●●○
●	Kannustamme asukkaita ja yhteisöjä kaupunkiviljelyyn kiinteistöillä.	-	-	●●○
●●	Parannamme kaupunkiviljelyn palvelutasoa keskittämällä palstaviljelyalueita ja selkeyttämällä niihin liittyvää vastuunjakoa.	-	-	●○○
●	Edistämme kaupungin vuokrapeltojen käyttöä kukkapeltoina.	-	-	●○○

# Metsät

Lahden kaupungin 6000 metsähehtaaria tarjoavat mahdollisuuden monenlaiseen virkistytymiseen, ulkoiluun ja liikuntaan.

Metsänkasvu on Lahden seudulla erittäin hyvää. Yli neljä viidesosaa kaupungin metsäpinta-alasta on tuoreilla tai sitä rehevämmillä kasvupaikoilla. Vaihtelevan topografian vuoksi Lahdessa on myös karumpia mäntyvaltaisia metsiä harju- ja reunamuodostelmien lakialueilla. Metsät ovat painottuneet vanhoihin ikäluokkiin ja ovat pääosin kuusivaltaisia.

## Hoidetaan monikäyttöä turvaten

Lahden metsät ovat monipuolisia: eri-ikäisiä ja lajistoltaan ja tilarakenteeltaan vaihtelevia. Kaupungin metsiä käytetään monipuolisesti virkistytymiseen, ulkoiluun ja liikuntaan.

Kaupungin metsiä hoidetaan monitavoitteisesti eri käyttömuodot, maisema- ja luontoarvot sekä metsien elinvoimaisuus, terveys ja muutoksiin sopeutumiskyky turvaten ja vahvistaen. Erilaisia metsänhoitotapoja käytetään tilanteen mukaisesti. Hoidossa painotetaan erilaisten tavoitteiden yhteensovittamista.

Tavoitteena on vahvistaa entisestään kaupungin metsäverkoston kytkeytyneisyyttä. Puustoiset ekologiset yhteydet turvataan aktiivisella ja ennakoivalla metsänkäsittelyllä.

## Luonnon monimuotoisuus

Luonnon monimuotoisuutta edistetään jättämällä metsiin lahoavaa puuainesta lahottajaeliöstölle, suosimalla luontaista uudistamista ja puuston eri-ikäisrakennetta niille sopivilla kohteilla sekä jättämällä linnustolle ja eläimistöille tiheikköjä. Hoitomenetelmiä kehitetään tutkimustietoon perustuen.

## Sopeudutaan muuttuvaan ilmastoon

Muuttuvaan ilmastoon sopeutuminen on välttämätöntä. Ilmastokestävä metsänhoito on sekä ilmastonmuutoksen hillintää metsien avulla että sopeutumista muuttuviin ilmastolosuhteisiin.

Ilmastonmuutoksen myötä lisääntyvät metsätuhot kuten tuhohyönteiset, tuulituhot ja kuivuus, joihin varaudutaan hyvällä metsänhoidolla sekä luonnon monimuotoisuutta vaalimalla. Metsien sopeutumista ilmastonmuutokseen tuetaan puuston elinvoimaisuudesta ja terveydestä huolehtimalla, monipuolistamalla metsikkö- ja puustorakennetta sekä lisäämällä metsien monimuotoisuutta. Lahopuuta jätetään entistä enemmän, sillä hiili varastoituu lahopuuhun ja hillitsee siten ilmastonmuutosta.

Metsien säilyminen hiilinieluna edellyttää metsävarojen kestäväää käyttöä ja hyvää hoitoa huolehtimalla puuston elinvoimasta ja terveydestä.

Elinvoimaiset, monimuotoiset ja terveet metsät pärjäävät hyvin muuttuvassa ilmastossa. Elinvoimainen ja monimuotoinen metsä tarjoaa elinympäristöjä monipuoliselle lajistolle ja puusto kasvaa hyvin. Terveenä metsä pystyy toipumaan luontaisista häiriöistä.



*Puiden istuttaminen hiilinieluiksi on kysyttyä toimintaa.  
Kuva: Juha-Pekka Huotari*



Teema	Toimenpide (ensisijaiset ylimpänä)	Laadittavat selvitykset	Mittari	Vaikuttavuus
● ● ●	Päivitämme metsien hoito- ja käyttöperiaatteet.	Päivitetetyt metsien hoito- ja käyttöperiaatteet	-	● ● ●
● ● ●	Varaudumme ilmastonmuutokseen lisäämällä sekametsien pinta-alaa ja ennallistamalla metsien vesitaloutta luontoarvot huomioiden.	-	Sekametsien osuus kaupungin omistamista metsistä hoitoluokittain	● ● ○
● ● ●	Käytämme viheralueilla monimuotoista kasvilajistoa, jolla tuetaan myös pölyttäjien ja linnuston monilajisuutta.	-	-	● ● ●
● ● ●	Lisäämme lahoppuun määrää kaiken tyyppisillä viheralueilla.	Lahoppuperiaatteet	-	● ● ○
● ● ●	Laadimme koulujen lähimetsille hoito- ja käyttöperiaatteet.	Hoito- ja käyttöperiaatteet	-	● ○ ○
● ● ●	Kehitämme aktiivisesti kartoitusmenetelmiä ilmastonmuutoksen aiheuttamien riskien havaitsemiseksi	-	-	● ○ ○

# Luonnonsuojelu

Luonnonsuojelulla pyritään säilyttämään Lahden luonnolle tyypillisiä ja harvinaisia piirteitä. Uusia alueita suojelemalla täydennetään olemassa olevaa luonnonsuojeluverkostoa ja ylläpidetään eläinten ja kasvien liikkumiselle tärkeitä ekologisia yhteyksiä sekä lisätään suojelualueiden kytkeytyneisyyttä.

## Myös yksityisiä luonnonsuojelualueita tarvitaan

Lahdessa on tavoitteena kasvattaa luonnonsuojeluverkostoa. Nykyisellään Lahdessa on luonnonsuojelualueita 1055 ha, mikä vastaa 2,04 % kaupungin kokonaispinta-alasta. Lahden luonnonsuojeluohjelma on valmistelussa ja tuodaan hyväksymiskäsittelyyn vuoden 2025 aikana. Luonnonsuojeluohjelma ohjaa kaupungin työtä luonnonsuojelualueiden perustamisesitysten laadinnassa sekä hoidon ja käytön suunnittelussa. Suojeluohjelma ulottuu vuoteen 2030 asti. Lahden tavoitteena on saada ympäristöohjelman mukaisesti luonnonsuojelun piiriin 5 % pinta-alasta vuoteen 2030 mennessä. Uudella luonnonsuojeluohjelmalla päästään noin 4 %:iin. Jotta tavoitteeseen päästäisiin, olisikin tärkeää saada myös yksityisten ja valtion omistamia luonnoltaan arvokkaita alueita suojeltua.

## Harvinaisuuksia löytyy myös luonnonsuojelualueiden ulkopuolelta

Lahden kasvi- ja eläinlajistosta löytyy lukuisia harvinaisia lajeja, kuten liito-orava, valkoselkätikka, kangasvuokko ja palosirkka. Harvinaistuneiden lajien elinympäristöt ovat usein pienialaisia, ja niitä löytyy myös kaupunkirakenteen sisäلتä. Lahdessa on luonnonsuojelualueita myös aivan keskustan tuntumassa. Lisäksi kaupungissa on kartoitettu arvokkaita luontotyyppejä sekä kaupunkiluonnon monimuotoisuuskohteita. Muut viheralueet täydentävät näitä pienialaisia kohteita. Luonnonhoidolla on parannettu mm. valkoselkätikkojen elinalueita sekä kunnostettu paahdeympäristöjä ja arvoniittyjä. Luonnonmuistomerkkejä on suojeltu 34 kpl, näistä valtaosa kaupungin maalla. Luonnonmuistomerkit ovat useimmiten suuria ja maisemallisesti näyttäviä puita, mutta ne voivat olla myös esimerkiksi siirtolohkareita tai hiidenkirnuja.

## Luonnon monimuotoisuuden lisääminen

Luonnon monimuotoisuutta lisätään myös muilla viheralueilla kuin luonnonsuojelualueilla mm. kunnostamalla niittyalueita, muuttamalla nurmialueita niityiksi ja lisäämällä istutusten monilajisuutta sekä torjumalla vieraslajeja. Virallisten luonnonsuojelualueiden lisäksi Lahdessa on kartoitettu laaja joukko luonnon monimuotoisuuden kannalta merkittäviä alueita sekä uhanalaisia luontotyyppejä, joilla toimitaan luontoarvot huomioiden.

## Vieraslajien torjunta on yhteinen asia

Vieraslajit ovat lajeja, jotka ovat levinneet uudelle alueelle ihmisen mukana joko tahattomasti tai tarkoituksella. Haitalliset vieraslajit voivat aiheuttaa merkittäviä haittoja luonnon monimuotoisuudelle. Vieraskasvit ovat usein voimakkaita kilpailijoita ja valtaavat nopeasti alaa kotoperäiseltä lajistolta, näistä esimerkkeinä myös Lahdessa runsaina esiintyvät lupiini ja jättipalsami. Vieraseläinlajit, kuten minkki ja supikoira voivat aiheuttaa vahinkoa pesimälinnustolle arvokkailla lintuvesillä, kuten Kilpiäistenpohjassa.

Lahdessa vieraslajeja kartoitetaan ja torjutaan erityisesti luonnonsuojelualueilta. Luonnonsuojelualueiden lisäksi olisi hyvin tärkeää torjua vieraslajit myös suojelualueiden lähettäviltä arvoalueille leviämisen estämiseksi. Koska kaupunkien resurssit vieraslajien torjuntaan ovat usein rajallisia, tulisi torjunta keskittää luonto-olosuhteiltaan kaikista arvokkaimmille alueille.

*Luonnonsuojelualueilla kulkua ohjataan pitkospuilla. Sylvöjärvellä lintutornille kulku on esteetöntä.  
Kuvat: Markus Ketola, Maria Silvast*



Teema	Toimenpide (ensisijaiset ylimpänä)	Laadittavat selvitykset	Mittari	Vaikuttavuus
●	Perustamme uusia luonnonsuojelualueita luonnonsuojeluohjelman mukaisesti.	Luonnonsuojelualueiden hakemukset	Luonnonsuojelualueiden pinta-ala	●●●
● ●	Päivitämme vieraslajien torjuntaohjelman ja toimmme sen mukaisesti.	Päivitetty vieraslajien torjuntaohjelma	Torjuntakohteiden pinta-ala	●●●
● ●	Ylläpidämme ja kunnostamme luonnonsuojelualueiden luontopolkuja	-	-	●●○
●	Ennallistamme ja hoidamme uhanalaisia luontotyyppäjä, pienvesiä ja kosteikkoja.	Ennallistamis- / hoitosuunnitelmat	Hoito- / ennallistamistoimenpiteiden toteutumisen pinta-ala	●●●
● ●	Laadimme ja toteutamme uusille luonnonsuojelualueille hoito- ja käyttösuunnitelmat tarpeen mukaan.	Hoito- ja käyttösuunnitelmat	Hoito- / ennallistamistoimenpiteiden toteutumisen pinta-ala	●●○
● ●	Kehitämme kaupungin sisäistä luontotiedon jakamista paikkatietomuodossa.	Luontotiedon hallinnan periaatteet	-	●●○
● ●	Tarjoamme tietoa suojelualueista sekä paikan päällä opastein että verkkosivuilla.	-	-	●●○

# Vesistöt, rannat, pohjavesi

Suuri osa lahtelaisista asuu vesistöjen läheisyydessä. Järvet ovat asukkaille tärkeitä sekä maisemallisesti että virkistyskäytön kannalta. Lahden vesistöissä voi harrastaa monipuolisesti erilaisia vesiliikuntamuotoja, kuten mm. uimista ja veneilyä. Kalastonhoitotoimien ansios- ta erityisesti Vesijärvellä ja Kymijärvellä on hyvät kuhakannat ja erin- omaiset edellytykset virkistyskalastukselle. Lahden lukuisat järvet ja joet tarjoavat monia kaupunkiluontoon liittyviä ekosysteemipalveluja ja ovat merkityksellisiä luonnon monimuotoisuudelle. Julkisessa käytössä olevien ranta-alueiden maisemallinen luonne säilytetään ja ne pidetään yhteisessä käytössä.

## Järvien rehevöitymistä hillitään

Lahdessa on pitkät perinteet erilaisista vesienhoitotoimista. Koska rehevöityminen on Lahdessa vesistöjen suurin ongelma, keskittyvät toimenpiteet ravinnekuormituksen pienentämiseen ja rehevöitymishait- tojen kuten sinileväkukintojen ja särkikalavaltaistumisen estämiseen. Vesistöjen rehevöitymistä torjutaan poistamalla järvien ruovikkoja niittämällä. Vesijärvellä ja Kymijärvellä tullaan jatkamaan ravintoverk- kokunnostusta hoitokalastamalla ja petokalakantoja hoitamalla. Kymi- järvellä jatketaan fosforin poistamista pumppaamalla alusvettä hiekka- suodatukseen.

Vesienhoitotoimenpiteet on koottu Hämeen ELY-keskuksen vesien- hoidon toimenpideohjelmaan. Yksityiskohtaisempi suunnittelu kootaan yhdessä Vesijärvisäätiön kanssa Vesijärviohjelmaan, joka kattaa Vesi- järven ohella myös pienjärvet.

## Pohjavedet

Salpausselkään tiiviisti liittyvät pohjavesivarat ovat Lahdessa merkit- tävät ja tärkeitä. Lahdessa talousvetenä käytetään ainoastaan pohjavet- tä, ja runsaita pohjavesivaroja on hyödynnetty myös alueen elintarvike- teollisuudessa. Lisäksi monet ekosysteemit, kuten lähteet, lähdepurot ja -lammet eliöyhteisöineen, ovat pohjavedestä riippuvaisia. Pohjaveden suojelun tärkeys on laajasti tunnustettu kaupungissa ja se on otettu kiinteäksi osaksi kaupunkisuunnittelua. Lahden alueen pohjavesien määrää ja laatua tarkkaillaan säännöllisesti ja pohjavesialueille sijoit- tavia, ihmistoiminnasta peräisin olevia riskejä pyritään minimoimaan mm. rajoituksin, suojauksin ja maisemoinnin avulla. Päivitettävänä olevassa pohjavesialueiden suojelusuunnitelmassa listataan runsaasti erilaisia toimenpiteitä pohjavesien riittävyden ja hyvän laadun turvaamiseksi.

## Hulevesien hallinta

Rakennetuilla alueilla sateiden aiheuttamat hulevedet käsitellään Lahden hulevesiohjelman mukaisesti joko kiinteistökohtaisesti tai kes- kitetysti viheralueilla. Hulevesiohjelman mukaisesti suositaan luonnon- mukaisia ratkaisuja hulevesien hallintaan ja käsittelyyn. Hulevesien suoraa johtamista vastaanotaviin vesistöihin vältetään. Lahden yleis- kaavassa on esitetty alueet, joilla hulevesien hallintaan tulee kiinnittää erityistä huomiota joko tulvanhallinnan tai vastaanottavien vesistöjen kuormituksen vähentämisen näkökulmista.

*Hulevesikosteikko Yli-Marolassa houkuttelee myös leikkiin.  
Kuva: Juha-Pekka Huotari*





Teema	Toimenpide (ensisijaiset ylimpänä)	Laadittavat selvitykset	Mittari	Vaikuttavuus
● ●	Varaudumme hulevesitulviin rakennetussa ympäristössä varaamalla riittävät tulvareitit, -alueet sekä lumitilat ja sulamisvesien viivytyks- ja käsittelyalueet.	Hulevesitulvariskien arviointi	-	● ● ○
●	Parannamme järvivesien laatua Vesijärvisäätiön kanssa yhteistyössä laaditun Vesijärviohjelman ja Hämeen elykeskuksen Vesienhoidon toimenpideohjelman mukaisesti.	-	Pintavesien ekologinen tila	● ● ●
●	Ennallistamme ja hoidamme uhanalaisia luontotyyppisiä, pienvesiä ja kosteikkoja.	Ennallistamis- / hoitosuunnitelmat	Hoito- / ennallistamistoimenpiteiden toteutumisen pinta-ala	● ● ●
● ● ●	Laadimme ohjeet tonttien hulevesien käsittelyyn ja tarjoamme neuvontaa.	Hulevesiohje rakentajille	-	● ● ○
● ● ●	Säilytämme vapaat yleiset ranta-alueet rakentamattomina luontoarvot ja virkistyskäyttö yhteensovittaen.	-	-	● ● ○

# Ulkoilureitit

Lahdessa on kesäisin kunnossapidettyjä ulkoilureitistöjä noin 200 km. Lisäksi maastossa on runsaasti polkuverkostoa. Talvisin valaistuja latuja on noin 70 km. Polkuja ja reittejä on eritasoisia ja niitä on suunnattu eri kulkutavoille. Esteettömiä kohteita löytyy mm. Lapakistosta ja Sammalsillansuolta.

## Kansainvälisen tason reitistöt

Salpausselän ja Lahden alueen retkeilyreitiverkosto on kansainvälisen tason ainutlaatuinen terveyttä edistävä luontoliikunnan harrastuspaikka niin kesällä kuin talvella. Eritasoisia ja helposti saavutettavia reittejä löytyy ympäri Lahtea. Kuntoilijat, harrastajat ja perheet voivat valita mieleisensä reitin ja lähtöpaikan oman kunto- ja taitotasonsa mukaisesti.

Seudullisia virkistysyhteyksiä kehitetään Salpausselän suuntaisten Hollolaan ja litiin suuntautuvien virkistysyhteyksien lisäksi myös Asikkalaan, Heinolaan ja Orimattilaan. Pajulahden ja Vierumäen väliselle yhteydelle etsitään toteutuskelpoinen yhteys. Ulkoilualueista on tarjolla hyvin tietoa niin verkkosivuilla kuin paikan päällä opastein. Käyttäjämääriä seurataan resurssien kohdentamista helpottamaan.

*Lapakiston tulipaikalle  
pääsee myös esteettömästi.  
Kuva: Lauri Rotko*

## Kaikki käyttäjät ovat tervetulleita

Reittiverkoston suunnittelussa sovitetaan yhteen eri käyttömuodot, kuten kävely, maastopyöräily, hiihto ja vesistöharasteet. Lisäksi helppo saavutettavuus, monimuotoisuus ja elämyksellisyys sekä ekologinen kestävyys huomioidaan reitistöjä linjattaessa. Reittiverkosto koostuu pääreitistöstä ja sitä tukevasta polkuverkostosta.

Suosittuja maastoliikuntapolkuja toteutetaan myös laajemmin Lahden alueelle. Lisäksi pyritään mahdollistamaan myös talvikävely ulkoilureiteillä. Ulkoilureitit löytyvät Lahden karttapalvelusta, josta ne ovat helposti löydettävissä. Talvisin latujen kunnossapitotietoa on helposti saatavissa karttasovellusten avulla.

Kaupungin sisäisessä työnjaossa selkeytetään ulkoilureittien ja niihin liittyvien ulkoilupalveluiden vastuutahoja sekä suunnittelun että kunnossapidon osalta.







Teema	Toimenpide (ensisijaiset ylimpänä)	Laadittavat selvitykset	Mittari	Vaikuttavuus
● ●	Laadimme koko Lahden alueelle virkistysreittisuunnitelman, jossa huomioidaan virkistyskäyttöpaine, alueiden kestävyys ja eri käyttömuodot ja esteettömyys.	Virkistysreittisuunnitelmat alueittain	Reittien kokonaispituuudet	● ● ●
●	Seuraamme reitistöjen käyttäjämääriä.	-	Käyttäjämäärät kohteittain	● ○ ○
●	Tutkimme mahdollisuutta kerätä käyttäjien ilmoittamaa kunnossapitotietoa reitistöistä.	-	-	● ○ ○

# Menetelmät

Nyt laaditun viheralueohjelman päivityksen valmistelu aloitettiin loppuvuodesta 2022. Viheralueohjelman päivitystä on tehty kaupunkisuunnittelun vetämänä. Ydintyöryhmään on kuulunut edustus kaupunkitekniikasta, vesien- ja luonnonhoidosta, ympäristökehityksestä ja kaavoituksesta. Ohjausryhmään saatiin myös rakennusvalvonnan, museon ja tilakeskuksen edustus. Liikuntatoimi oli mukana yhdessä työryhmän teemakokouksessa. Työn aikana myös ydintyöryhmän ulkopuoliset viheralueiden kanssa toimivat kaupungin työntekijät ovat voineet osallistua tavoitteiden ja toimenpiteiden muodostamiseen. Asukkaat ovat päässeet vaikuttamaan viheralueohjelman tavoitteisiin asukaskyselyyn vastaamalla. Lisäksi työtä on esitelty asukastilaisuudessa ja kaupunkiluentoillassa 2024 kesä- ja syyskuulla.

## Asukaskyselyssä tavoitteita pidettiin riittävinä

Viheralueohjelman tavoitteista järjestettiin asukaskysely keväällä 2023. Kyselyyn saatiin vastauksia noin 90. Kyselyssä kysyttiin, kuinka tärkeinä vastaajat kokivat tavoitteet, miten tavoitteet tällä hetkellä Lahdessa toteutuvat sekä olivatko tavoitteet riittävän kunnianhimoisia. Kyselyn perusteella yksikään tavoite ei noussut muita enemmän tai vähemmän tärkeämmäksi. Tavoitteiden koettiin kaikilta osin toteutuvan Lahdessa keskimääräisesti. Tavoitteiden kunnianhimoisuutta pidettiin sopivana.

## Toimenpiteitä voi seurata Ympäristövahdissa

Viheralueohjelmassa on esitetty mittareita, jotka kirjataan Lahden kaupungilla käytössä olevaan Ympäristövahti-palveluun ja niiden toteutumista seurataan vuosittain. Viheralueohjelma noudattaa Lahden kaupungin strategiaa ja sen toteutumista seurataan valtuustokausittain uuden strategian valmistuttua. Toimenpiteiden ekologisesta vaikuttavuudesta ja kustannuksista saadaan tulevana vuosina tarkempaa tietoa ilmastobudjetoinnin käynnistyessä Lahdessa.

### Viheralueohjelman ohjausryhmä

Petri Honkanen, kaupunkisuunnittelu (30.9.2023 asti)  
 Juha Helminen, kaupunkisuunnittelu (1.10.2023 alkaen)  
 Mika Lastikka, kaupunkitekniikka  
 Mika Kemppainen, rakennus- ja ympäristövalvonta  
 Elina Ojala, ympäristökehitys  
 Pirkko-Leena Jakonen, liikenne- ja viherympäristösuunnittelu  
 Johanna Sääksniemi, yleiskaavoitus  
 Johanna Palomäki, asemakaavoitus  
 Pasi Leppäaho, kunnossapito  
 Jani Tuhkanen, rakennuttaminen  
 Ismo Malin, ympäristöpalvelut  
 Armi Patrikainen, rakennusvalvonta (13.6.2024 asti)  
 Marjo Airamo, rakennusvalvonta (13.6.2024 alkaen)  
 Roosa Ruotsalainen, kaupunginmuseo  
 Leena Pirttilä, tilakeskus  
 Kirsi Kujala, liikenne- ja viherympäristösuunnittelu  
 Maria Silvast, liikenne- ja viherympäristösuunnittelu

### Viheralueohjelman työryhmä

Kirsi Kujala, liikenne- ja viherympäristösuunnittelu  
 Maria Silvast, liikenne- ja viherympäristösuunnittelu  
 Sanna Suokas, yleiskaavoitus  
 Carita Uronen, asemakaavoitus  
 Mia Honkanen, ympäristöpalvelut (poissa 1.5.-31.12.2023)  
 Aatu Heiskanen, ympäristöpalvelut (1.5.-31.12.2023)  
 Anna-Maaria Särkkä, ympäristöpalvelut (1.2.2023 alkaen)  
 Markus Niemelä, ympäristöpalvelut (31.12.2023 asti)  
 Markku Silvenius, rakennuttaminen (31.3.2024 asti)  
 Seija Nurkkala, kunnossapito  
 Aino Kulonen, ympäristökehitys



Haravointitalkoot Kirkkopuistossa.  
Kuva: Juha-Pekka Huotari

Teema	Toimenpide (ensisijaiset ylimpänä)	Laadittavat selvitykset	Mittari	Vaikuttavuus
	● Seurataan viheralueohjelman toteutumista ja laaditaan jatkotoimenpideohjelma tehtyjen selvitysten ja suunnitelmien pohjalta.	Jatkotoimenpideohjelma	-	●●●

## Sanasto

### *Viheralue*

Viheralueet voivat olla joko julkisia kaupungin / valtion omistamia alueita, tai yksityisiä alueita, jotka kuuluvat jokaisen oikeuksien piiriin. Olennaista on, että alueella on kasveja ja muita luonnon elementtejä. Yksityisiä piha-alueita ei lasketa viheralueiksi. Viheralueeksi määrittelemiseen ei tarvita kaavamerkintää, vaan sillä viitataan yleisesti käytössä oleviin kasvipeitteisiin alueisiin. Viheralueet voivat olla esimerkiksi puistoja, metsiä, niittyjä tai puutarhoja.

### *Virkistysalue*

Alueet, jotka ovat asemakaavamerkinnän tai yleiskaavamerkinnän perusteella varattu ulkona virkistäytymiseen, ja joille kaikilla on vapaa pääsy. Suurin osa alueista on kaupungin omistuksessa. Alueet suunnitellaan siten, että ne palvelevat monipuolisesti eri käyttäjäryhmiä, samalla luonto- ja kulttuuriarvot säilyttäen.

### *Rakennettu viheralue*

Ihmisen toimesta suunniteltu ja rakennettu viheralue, kuten puistot, liikenne- ja katuviheralueet sekä puutarhat, joissa yhdistyvät luonnonelementit (esim. kasvillisuus, vesi) ja rakenteelliset elementit (esim. polut, penkit, valaisimet).

### *Virkistysmetsä*

Metsäalue, joka on tarkoitettu ensisijaisesti ihmisten virkistyskäyttöön. Näillä alueilla metsänhoidossa keskitytään siihen, että metsä tarjoaa hyvät olosuhteet ulkoiluun, retkeilyyn ja muuhun vapaa-ajan viettoon luonnossa, samalla säilyttäen metsän monimuotoisuuden ja maisemalliset arvot. Virkistysmetsät ovat pääasiassa kaupungin omistamia, ja ne sijaitsevat yleensä lähellä asutusta, jotta ne olisivat helposti saavutettavissa kaupunkilaisten virkistyskäyttöön. Hakkuut ja muut metsänhoidolliset toimenpiteet tehdään niin, että ne tukevat virkistyskäytön tarpeita, esimerkiksi säilyttämällä maisemallista arvoa ja luontokohteita.

### *Katuviheralue*

Kadunvarren viherkaistat, katupuut ja istutukset, jotka parantavat kaupungin esteettistä ilmettä, ilmanlaatua ja tarjoavat viihtyisyyttä sekä ekologisia hyötyjä.

### *Tonttivyherä*

Asuin- tai liikekiinteistön tontilla oleva istutettu alue tai kasvipeitteinen alue. Alueella voi olla esimerkiksi puus- toa, pensaita, perennoja, nurmea tai niittyä.

### *Kaupunkivyherä*

Yleisnimitys kaikelle kasvillisuudelle ja luonnonalueille tiiviisti rakennetussa kaupunkiympäristössä, kuten puistot, kadunvarsi- puut, puutarhat ja viherkatot.

### *Kaupunginosapuistot*

Kaupunginosapuisto on kaupunginosan sisäinen tai kaupunginosien välissä sijaitseva laajahko puistomainen alue, joka on lähialueiden asukkaiden yhteisöllinen ja toiminnallinen olohuone. Kaupunginosapuistoon on hyvät kulkuyhteydet kävellen, ja se on helposti erilaisten käyttäjäryhmien saavutettavissa. Kaupunginosapuistot sopivat paitsi päivittäiseen leikkiin ja oleskeluun, myös eri ikäryhmien urheilu-, ulkoilu- ja kulttuuriharrastuksiin ja erilaisiin tapahtumiin, sekä rauhoittumiseen ja kasvillisuudesta tai luonnosta nauttimiseen kaikkina vuodenaikoina.

### *Viherrakenne*

Viherrakenteeseen sisältyvät kaikki kaupungin viheralueet sekä yksityisten piha-alueiden kasvillisuus. Viherrakenteella tarkoitetaan kasvillisuusalueita ja niiden välisten viheryhteyksien muodostamaa verkostoa osana yhdyskuntarakennetta.

### *Virkistysalueverkosto*

Yhdyskuntarakenteen kaikista käytettävissä olevista virkistysalueista ja niiden välisistä virkistystä palvelevista kulkuyhteyksistä muodostuva verkosto. Virkistysalueet ovat virkistystä palvelevia viher- ja muita alueita (ks. viheralue). Viheralueisiin kuulumattomia virkistysalueita ovat mm. ei-kasvilliset urheilukentät, päiväkotien ja koulujen pihat, skeittipuistot ja ratsastuskeskukset. Jotkut virkistysalueet voivat olla osan aikaa tietyjen käyttäjien ja osan aikaa kaikkien käytettävissä, esim. koulujen pihat voivat olla avoimia kaikille kouluikäisten ulkopuolella ja urheilukentät tietyille ryhmille varattujen vuorojen ulkopuolella.

### *Viherpalvelu / Virkistyspalvelu*

Virkistysalueilla sijaitsevat ihmisen rakentamat ja ylläpitämät palvelut, kuten ulkoilureitit, ladut, leikkipaikat, pelikentät, penkit, skeittipaikat, koirapuistot, kuntoilutelineet, matonpesupaikat, kioskit, kahvilat, pukeutumis- ja peseytymistilat.

### *Siniviherverkosto*

Vesistöjen ja viheralueiden muodostama kokonaisuus kaupunkiympäristössä, joka tukee sekä ekologisia toimintoja että ihmisten hyvinvointia.

### *Kaupunkiluonto*

Kaupunkiympäristössä esiintyvää luontoa, joka koostuu monimuotoisista elinympäristöistä ja ihmistoiminnan mukana tulleista tulokaslajeista. Kaupunkilaiset voivat kokea luontokontakteja ja hyödyntää luontoa virkistykseen, kuten lähimetsissä käymiseen. Kaupunkiluonto parantaa ihmisten viihtyvyyttä, terveyttä ja hyvinvointia, vähentää stressiä ja tarjoaa ekologisia, sosiaalisia ja kulttuurillisia arvoja.

### *Kasvullinen alue*

Kasvillisuutta kasvava alueen osa. Sekä julkisia että yksityisiä alueita. Kasvulliset alueet ovat usein samoja kuin pinnoittamattomat alueet, esimerkiksi nurmi tai metsä on kasvullista mutta asfaltoidut kadut ja aukiot eivät. Hiekakenttä taas lukeutuu pinnoittamattomaksi ja sitä voi pitää ei-kasvullisena, jos sitä ylläpidetään kasvipeitteetönä.

### *Viherpeitteisyys*

Kasvipeitteisen alueen osuus. Termillä viitataan pinta-alaan tai prosenttiosuuteen, kuinka suuri osa alueesta on peitetty kasvillisuudella, kuten puilla, pensailta, nurmikoilla ja muilla vihreillä kasveilla. Viherpeitteisyydelle on annettu tavoitearvot EU:n ennallistamisasetuksessa.

### *Pinnoitettu alue*

Rakennettu alue, jonka pinta on päällystetty vettä läpäisemättömällä materiaalilla, kuten asfaltilla, betonilla tai kivellä. Pinnoitetut alueet lisäävät hulevesien määrää.

### *Hulevedet*

Rakennetuilta alueilta poisjohdettava sade- ja sulamisvettä. Hulevettä syntyy erityisesti siellä, missä maan pinta on katettu asfaltilla tai kivityksellä. Hulevesi kerääntyy kaduille, katoille ja muille vettä läpäisemättömille pinnoille, josta se johdetaan hallitusti pois. Hulevedet voivat aiheuttaa tulvariskejä kaupunkialueilla.

### *Pienvedet*

Ojat, purot, norot, lammet ja lähteet. Ei sisällä merta, järviä tai jokia. Pienvesiä suojaavat vesilain ja luonnonsuojelulain mukainen suojelu. Luonnehdintana käsite viher- ja vesialueet sisältää myös pienvedet.

### *Vapaa ranta*

Meren, järven, joen tai lammen ranta, johon on vapaa pääsy. Pääsy rantaan on virkistykseen kannalta tärkeä. Vapaisiin rantoihin voi kuulua niin rakentamattomia kuin rakennettujakin ranta-alueita, luonnontilaisista rannoista uimarantoihin ja rannalla sijaitseviin toreihin. Vapaa pääsy voi perustua alueen julkiseen omistukseen, mutta myös yksityisomistuksessa oleva ranta saattaa joissain tapauksissa olla käytännössä kaikkien käytettävissä.

### *Latvuspeittävyys*

Puiden latvusten kattaman alueen prosenttiosuus tietyistä pinta-alasta.

### *Lämpösaarekeilmiö*

Ilmiö, jossa kaupunkiympäristöt ovat huomattavasti lämpimämpiä kuin ympäröivät maaseutualueet johtuen rakennusten, teiden ja muiden rakenteiden absorboimasta ja säilyttämästä lämmöstä. Lämpösaarekeilmiötä voidaan lieventää kasvillisuudella.

### *Viherkerroin*

Menetelmä, jolla arvioidaan rakennetun ympäristön viheryyttä ja ekologista toimivuutta suhteessa pinta-alaan. Viherkerroin kuvaa kuinka paljon viheralueita tai luonnonelementtejä on suhteessa rakennettuun alueeseen.

### *Niitytys*

Nurmialueiden muuttaminen niityksi, joissa kasvaa monipuolisesti luonnonkasveja. Niityttäminen edistää luonnon monimuotoisuutta. Niityttäminen voi myös parantaa maaperän laatua ja vähentää hoitokustannuksia, koska niityt vaativat vähemmän leikkaamista ja kastelua kuin perinteiset nurmikot.

### 3-30-300 periaate

Periaate, jonka mukaan jokaisen ihmisen tulisi nähdä vähintään 3 puuta kotoaan, asuinalueiden latvuspeittävyys tulisi olla vähintään 30 %, ja lähimmälle viheralueelle tulisi olla enintään 300 metrin etäisyys asuinpaikasta.

### Santamourin periaate

10-20-30 sääntö. Periaate puiden monimuotoisuuden ylläpitämiseksi kaupunkiympäristössä. Alueella ei tulisi olla yli 10 % samaa puulajia, yli 20 % samaan sukuun kuuluvia lajeja ja yli 30 % samaan heimoon kuuluvia lajeja.

### Haitallinen vieraslaji

Laji, joka on levinnyt luontaiselle levinneisyysalueelleen kuulumattomalle alueelle ihmisen toiminnan seurauksena, ja joka voi aiheuttaa vahinkoa paikalliselle ekosysteemille. Haitallinen vieraslaji voi syrjäyttää alkuperäisiä lajeja, heikentää biodiversiteettiä, levittää tauteja tai aiheuttaa taloudellisia ja ympäristöllisiä vahinkoja.

### Ekosysteemipalvelu

Luonnon ihmisille tarjoamat hyödyt, kuten puhdas vesi, pölytys, ilmaston säätely ja virkistysmahdollisuudet, joilla on merkittävä arvo ihmisille ja yhteiskunnalle. Ekosysteemipalvelut voidaan jakaa tuotantopalveluihin, säätely- ja ylläpitopalveluihin sekä kulttuurisiin palveluihin.

### Luontokato

Prosessi, jossa luonnon monimuotoisuus vähenee eliölajien, elinympäristöjen ja ekosysteemien häviämisen seurauksena. Luontokatoa aiheuttavat muun muassa ihmisen toiminta, kuten elinympäristöjen tuhoaminen, saastuminen, ilmastomuutos ja ylikulutus.

### Ilmastomuutos

Pitkäaikainen muutos maapallon ilmastossa, joka johtuu pääasiassa ihmisen toiminnasta. Fossiilisten polttoaineiden, kuten öljyn, hiilen ja maakaasun polttaminen vapauttaa ilmakehään kasvihuonekaasuja, kuten hiilidioksidia, jotka estävät lämmön karkaamisen avaruuteen. Tämä johtaa maapallon keskilämpötilan nousuun, mikä aiheuttaa muutoksia sääolosuhteissa, merenpinnan nousua ja lisääntyviä sään ääri-ilmiöitä.

### Hillensidonta

Prosessi, jossa kasvit ja muut organismit sitovat ilmakehästä hiilidioksidia ja varastoivat sitä eloperäiseen aineeseen, kuten kasvien biomassoihin ja maaperään.

### Hiilinielu

Hiilinielulla tarkoitetaan prosessia tai mekanismia, joka sitoo hiiltä ilmakehästä. Termillä voidaan viitata myös nettohiilinieluun, joka tarkoittaa tilannetta, missä hiilivarasto kasvaa. Tällöin varaston hiilipäästöt ovat pienemmät kuin sen sitoma hiilen määrä ilmakehästä. Metsien hiilinielu on käytännössä usein nettohielu, sillä metsissä tapahtuu sekä hiilen sidontaa että vapautumista, mutta sidonta on yleensä vapautumista merkittävämpää

### Hiilivarasto

Hiilivarastolla tarkoitetaan esimerkiksi kasvillisuutta, maaperää tai merien pintakerroksia, johon on sitoutunut hiiltä ilmakehästä. Esimerkiksi vanhan metsän hiilivarasto voi olla merkittävä, vaikka sen kasvu ja hiilinielu olisivatkin hidastuneet. Maaperä on pohjoisissa metsissä merkittävä hiilivarasto, jossa on enemmän hiiltä kuin puustossa

### Hiilineutraalius

Hiilineutraalius tarkoittaa tilannetta, jossa toiminta ei muuta ilmakehän hiilipitoisuutta. Toisin sanoen, toiminnan nettohiilijalanjälki on nolla. Tämä saavutetaan vähentämällä hiilidioksidipäästöjä ja kompensoimalla jäljelle jäävät päästöt esimerkiksi hiilinielujen avulla, jotka sitovat hiilidioksidia ilmakehästä.

### Luontojalanjälki

Mittari, joka kuvaa ihmisen toiminnan vaikutusta luontoon ja ekosysteemeihin. Se mittaa, kuinka paljon haittaa toiminta aiheuttaa luonnolle, kuten elinympäristöjen tuhoutumista, lajien vähenemistä ja ekosysteemien heikkenemistä.

### Luontoposiitivisuus

Tilanne, jossa ihmistoimien yhteisvaikutus luonnon monimuotoisuuteen on positiivinen eli vahvistaa luonnon hyvinvointia. Luontoposiitivisuus saavutetaan, kun luonnolle tuotetut hyödyt ylittävät haitat. Luontoposiitivisuus sisältää hiilineutraaliuden, mutta myös luonnonvarojen kestäväen käytön ja luontokadon pysäyttämisen.

### UNESCO Global Geopark

Yhtenäinen maantieteellinen alue, jossa on kansainvälisesti merkittäviä geologisia kohteita ja maisemia. Alueiden tavoitteena on suojelu, koulutus ja kestävä kehitys. UNESCO Global Geopark -status on myönnetty 177 alueelle eri puolilla maailmaa, ja ne tarjoavat ainutlaatuisia matkailukokemuksia sekä mahdollisuuksia oppia alueen geologisesta historiasta ja kulttuurista.

### Maisema

Muodostuu elollisista ja elottomista tekijöistä sekä ihmisen tuottamasta vaikutuksesta, jotka ovat maiseman perustekijöitä; niiden keskinäisestä vuorovaikutuksesta sekä maiseman visuaalisesti hahmotettavasta ilmiasusta, maisemakuvasta.

### Maisemarakenne

Muodostuu maiseman perustekijöiden (elottomat ja elolliset tekijät sekä ihmisen vaikutus) keskinäisestä suhteesta ja vaihtelusta, jossa maiseman solmukohtat ja maamerkit jäsentävät maisemaa.

### Maisemakuva / Kaupunkikuva

Maiseman visuaalisesti hahmotettava, näkyvä ilmiasu, jonka ihminen havaitsee ympäristössään.

### Maisemanhoito

Maisemanhoidolla ylläpidetään, entistetään tai parannetaan ihmisen elinympäristön esteettisiä ja kulttuurisia arvoja. Tavoitteena on sopeuttaa uudet ympäristön ominaisuudet vanhoihin, perinteisiin ja historiallisesti merkittäviin maiseman piirteisiin. Maisemanhoito voi sisältää esimerkiksi puistojen ja viheralueiden hoitoa sekä luonnon monimuotoisuuden edistämistä.

### Perinnemaisema / Perinnebiotooppi

Perinteisten elinkeinojen ja maankäyttötapojen muovaama alue, jonka historialliset piirteet ovat säilyneet. Perinnemaisemia ovat esimerkiksi niityt ja hakamaat. Kulttuuri- ja perinnemaisema -käsitteet ovat osin päällekkäiset, perinnemaisema on usein melko pienialainen ja osa laajempaa kulttuurimaisemaa. Perinnebiotoopeiksi nimitetään pääosin niitty- ja laiduntalouden monilajisia luontotyyppisiä esim. kuivat ja kosteat niityt, hakamaat ja metsälaitumet.

### Kulttuuriympäristö

Kulttuuriympäristö on yleiskäsite. Sillä tarkoitetaan ihmisen toiminnasta tai ihmisen ja luonnon vuorovaikutuksesta syntyneitä ympäristöjä. Tarkemmin kulttuuriympäristöä voidaan kuvata käsitteillä kulttuurimaisema ja rakennettu kulttuuriympäristö. Kulttuuriympäristöön kuuluvat myös muinaisjäännökset ja perinnebiotooppi.

### Kulttuuriperintö

Kulttuuriperintö on ihmisen toiminnan vaikutuksesta syntyneitä henkistä ja aineellista perintöä. Aineellinen kulttuuriperintö voi olla joko irtainta (esim. kirjat ja esineet) tai kiinteää (esim. rakennusperintö).

# Kaupunkivihreän prioriteettijärjestys

- 1. Säilytetään nykyinen kasvillisuus ja maaperä**
  - » kartoitetaan nykyinen ja säilytetään hyväkuntoinen kasvillisuus
  - » jätetään nykyinen maaperä koskemattomaksi
  - » pyritään tekemään tekniset ratkaisut siten, että oleva kasvillisuus voi selvitä
- 2. Jos ei pystytä säilyttämään, niin uusitaan poistettava kasvillisuus**
  - » vaihdetaan vain välttämätön kasvualusta ja käytetään mahdollisuuksien mukaan kierrätyskasvualustaa
  - » korvataan poistettava kasvillisuus istuttamalla uutta alueella menestyvää kasvillisuutta
  - » monipuolistetaan lajistoa mm. ilmastonmuutos, kestävyys, kasvupaikka (ekologia, kaupunkikuva ja kulttuuri) huomioiden
- 3. Mikäli joudutaan uusimaan kasvillisuus kokonaan**
  - » käytetään ensisijaisesti kierrätyskasvualustaa mahdollisimman läheltä tai samanlaisesta kasvupaikasta
  - » istutettaessa uutta, monipuolistetaan lajistoa kestävyys ja kasvupaikka (ekologia, kaupunkikuva ja kulttuuri) huomioiden
- 4. Jos kasvillisuutta ei voida kohteeseen saada, korvataan poistettava kasvillisuus lähistöllä**
  - » istutetaan vähintään alaltaan vastaava määrä uutta kasvillisuutta lähistölle, kuin mitä on jouduttu poistamaan
  - » pyritään samalla vahvistamaan laatua, esim. luonnon monimuotoisuutta
  - » tarkoituksenmukaiset tavat toteuttaa vastaava määrä vihreää arvioidaan tapauskohtaisesti