

Lahden kaupunki
Kaupunkiympäristö

Harjuviidantien ja Ratsutien risteysjärjestelyt

1. KOHDE JA LÄHTÖKOHDAT



Sijaintikartta

Suunnittelualue sijaitsee Lahden kaupungissa Nastolan kaupunginosassa.

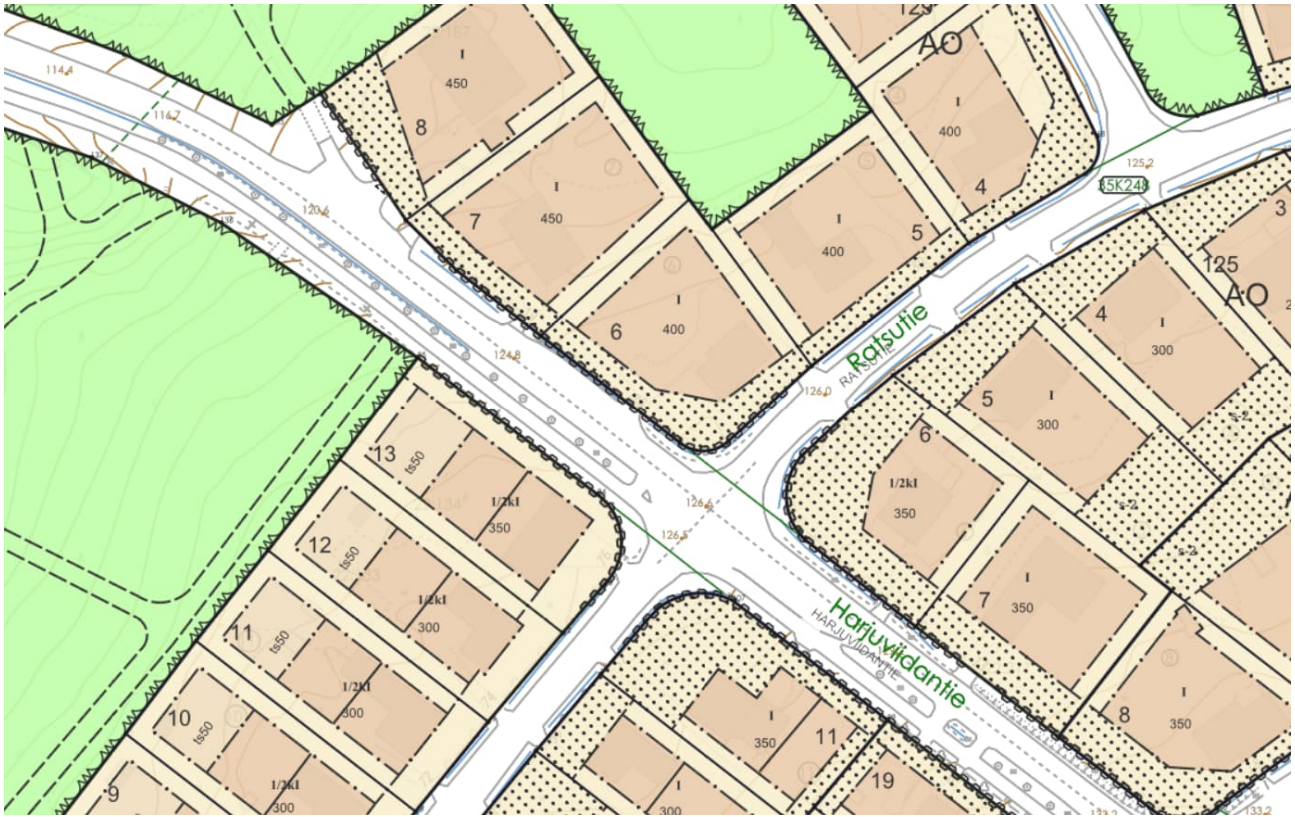
Suunnittelualueeseen kuuluu Harjuviidantie Ratsutien risteyksestä Kisaharjunpuistoon johtavaan jalkakäytävään asti. Alueella on voimassa oleva asemakaava ja suunnitelma on asemakaavan mukainen.

Harjuviidantie on paikallinen kokoojakatu, jolla on vilkas liikenne alueen asuinrakennusten vuoksi.

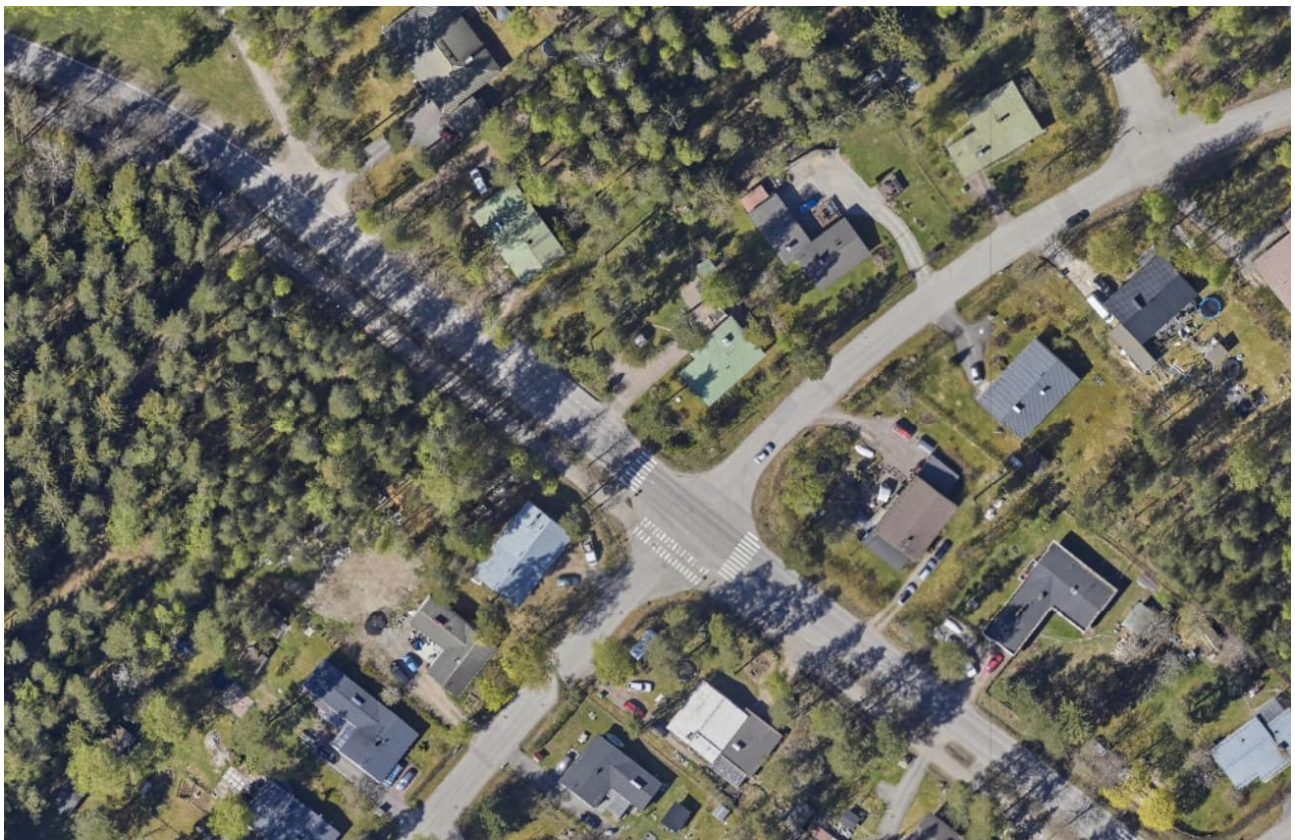
Harjuviidantien nykyisen ajoradan leveys on 7 metriä. Harjuviidantien pohjoispuolella on linja-autopysäkki, johon kuljetaan nykyisin ajorataa pitkin.

Suunnittelun tarkoituksena on parantaa ja selkeyttää jalankulkijoiden reittejä ja lisätä jalankulun turvallisuutta alueella. Harjuviidantien pohjoisreunaan suunnitellaan Ratsutien risteyksestä lähtien noin 100 metriä pitkä ajoradasta reunakivellä erotettu jalkakäytävä, jota myöten on kulku bussipysäkille ja puistoon johtavalla jalkakäytävälle. Harjuviidantien ja Ratsutien risteysaluetta kavennetaan ja risteuksen itäpuolelle rakennetaan saarekkeellinen suojatie. Lisäksi katusuunnittelun yhteydessä laaditaan myös Harjuviidantien rakennussuunnitelmat.

KATUSUUNNITELMASELOSTUS



Ajantasa-asemakaava



Ilmakuva 2022

2. LIIKENTEELLISET RATKAISUT

Ajorataa kavennetaan risteysalueella suojatieylitysten lyhentämiseksi ja ajonopeuksien hillitsemiseksi. Ajoradan leveys on suunnitelmassa kapeimmillaan 6 metriä ja ajokaistan leveys suojatiesaarekkeen kohdalla kapeimmillaan 3,5 metriä.

Jalkakulkua varten suunnitelmassa on esitetty uusia ajoradasta korotettuja kulkuväyliä risteysalueella ja risteysalueen länsipuolen linja-autopysäkin kohdalla.

Alueen uusien reunatukien näkymät ovat 6 senttimetriä luiskattuna ja risteysalueella 12 senttimetriä. Saarekkeellinen suojatie rakennetaan risteysalueen itäpuolelle.

3. PINTAMATERIAALIT, RAKENTEET JA KASVILLISUUS

Jalkakäytävä ja risteysalueen ajorata päällystetään harmaalla asfaltilla. Ajorata ja jalkakäytävä erotetaan toisistaan koko suunnittelualueella betonisella reunakiveyksellä. Viheralueita nurmetetaan niiltä osin mihin kohdistuu rakentamisen toimenpiteitä.

4. KUIVATUS

Kuivatus järjestetään pintavaluntana nykyisiin painanteisiin ja hulevesikaivoihin. Painanteita korvataan putkin tarvittavilta osin kuivatuksen toteutumiseksi.

5. VALAISTUS

Suunnittelualueella ei uusita valaistusta.

6. PYSÄKÖINTI

Suunnitelmassa ei ole esitetty rakennettavaksi erillisiä kadunvarren pysäköintipaikkoja.

7. KATU- JA YLLÄPITOLUOKKA

Harjuviidantien katuluokka on 3. Kunnossapitoluokat ovat ajoradalla II ja pyöräteiden ja jalkakäytävien osalta A.

8. SUUNNITELMAN LAATIJAT JA YHTEYSHENKILÖT

Katusuunnitelman on laatinut Lahden kaupungin toimeksiannosta Destia Oy. Tilaajana hankkeessa on toiminut Lahden kaupunki / Anna-Liisa Pulkkinen. Destia Oy:stä projektipäällikkönä hankkeessa on toiminut Elsa Keskiväli ja suunnittelijana Säde Viljanen.