

Vaikutusten ennakoarvointi

Launeen, Mukkulan ja Kärpäsen lähikirjastojen merkitys kirjastoverkossa ja mahdollisen lakkautuksen vaikutukset

Sisälllys

Nykytilanteen kuvaus.....	3
Kuntalaisvaikutukset.....	4
Talousvaikutukset.....	5
Yhteydet strategiaan	6

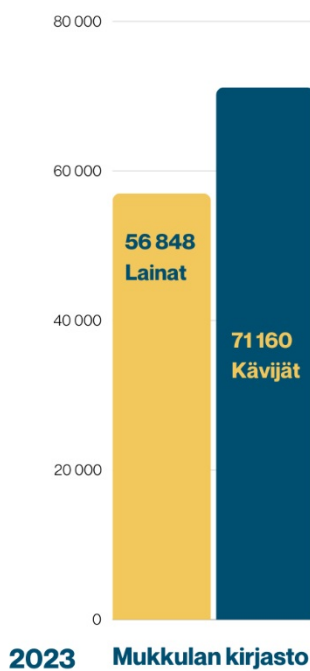
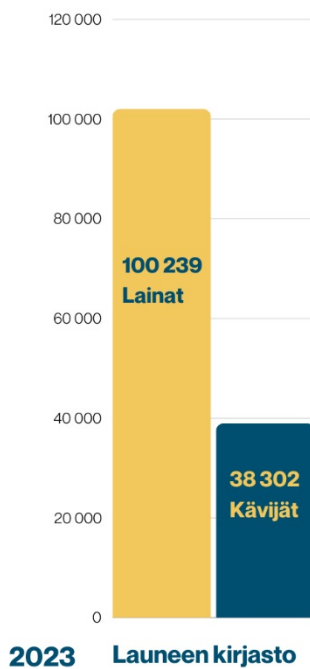
Nykytilanteen kuvaus

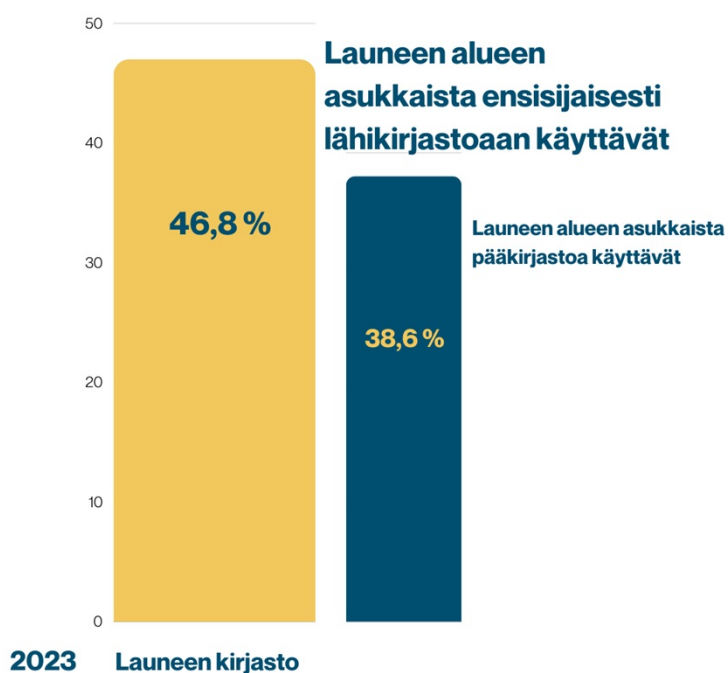
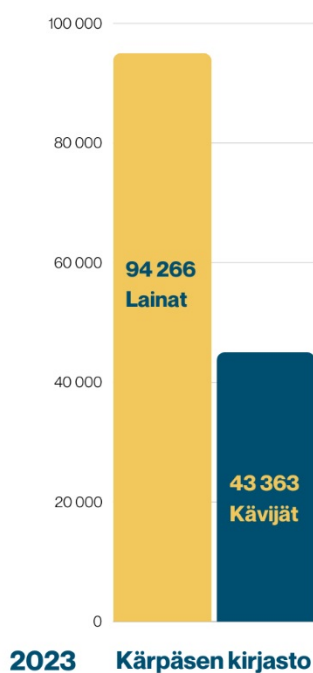
Kesällä 2024 Lahdessa on pääkirjasto ja 8 lähikirjastoa. Kirjastopalvelujen saatavuutta täydennetään lisäksi mm. kirjastoauton ja kotikirjastopalvelun palveluilla. Lahden kirjastopalvelut ovat osa Päijät-Hämeen kuntien Lastu-verkkokirjastoa. Tässä vaikutusten ennakkoarvioinnissa tarkastellaan Mukkulan, Launeen ja Kärpäsen kirjastoja siksi, että ne eivät tällä hetkellä sijaitse jo olemassa olevien monitoimitalojen yhteydessä. Monitoimitalossa sijaitsevan kirjaston lakkauttamisesta ei välttämättä tulisi merkittäviä säästöjä, sillä tilan kulut jäisivät yhä kaupungille. Ulkopuolisten vuokralaisten ottaminen ei päiväkodin ja koulun yhteyteen ole välttämättä mahdollista.

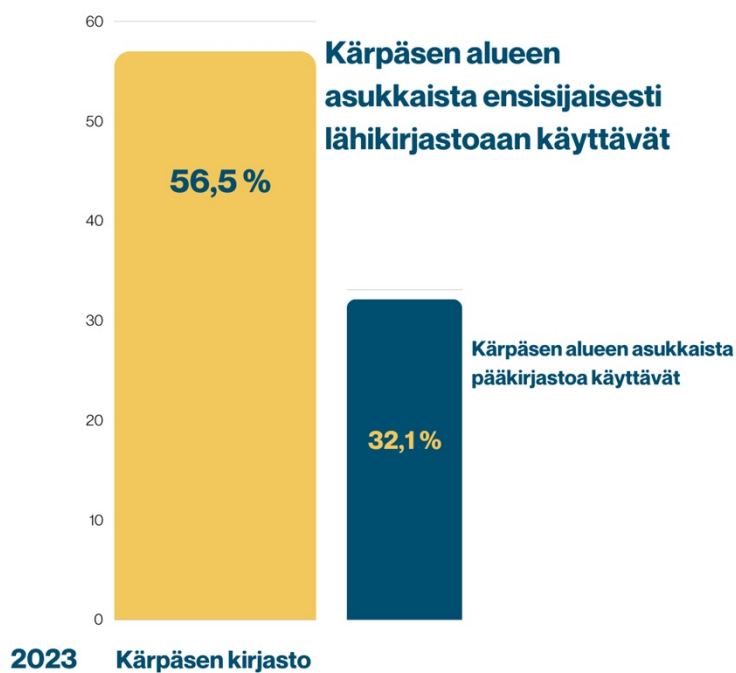


Lahden kirjastot kartalla

Kirjastopalveluiden käyttö Launeen, Mukkulan ja Kärpäsän kirjastoissa







Mukkulan kirjasto

Mukkulan kirjasto sijaitsee sosioekonomisesti haastavalla alueella ja toimii erityisesti lasten, nuorten ja ikäihmisten kohtaamispaikkana. Pääkirjasto on Mukkulan kirjastoa lähin kirjasto (kävellessä 4 km).

Launeen kirjasto

Launeen kirjasto sijaitsee voimakkaasti kasvavalla alueella. Lähin kirjasto on Liipolan kirjastopiste (kävellessä 1,2 km), mutta välissä on korkea mäki. Liipolan kirjastopiste on myös liian pieni palvellakseen koko Launeen kirjaston käyttäjäkuntaa. Sijainniltaan Launeen kirjastolle olisi parempi olla lähempänä kasvavaa Hennalaa ja mm. Länsiharjun koulua. Launeella asuu myös paljon ikäihmisiä ja ikääntyneiden määrä on kasvussa.

Kärpäsen kirjasto

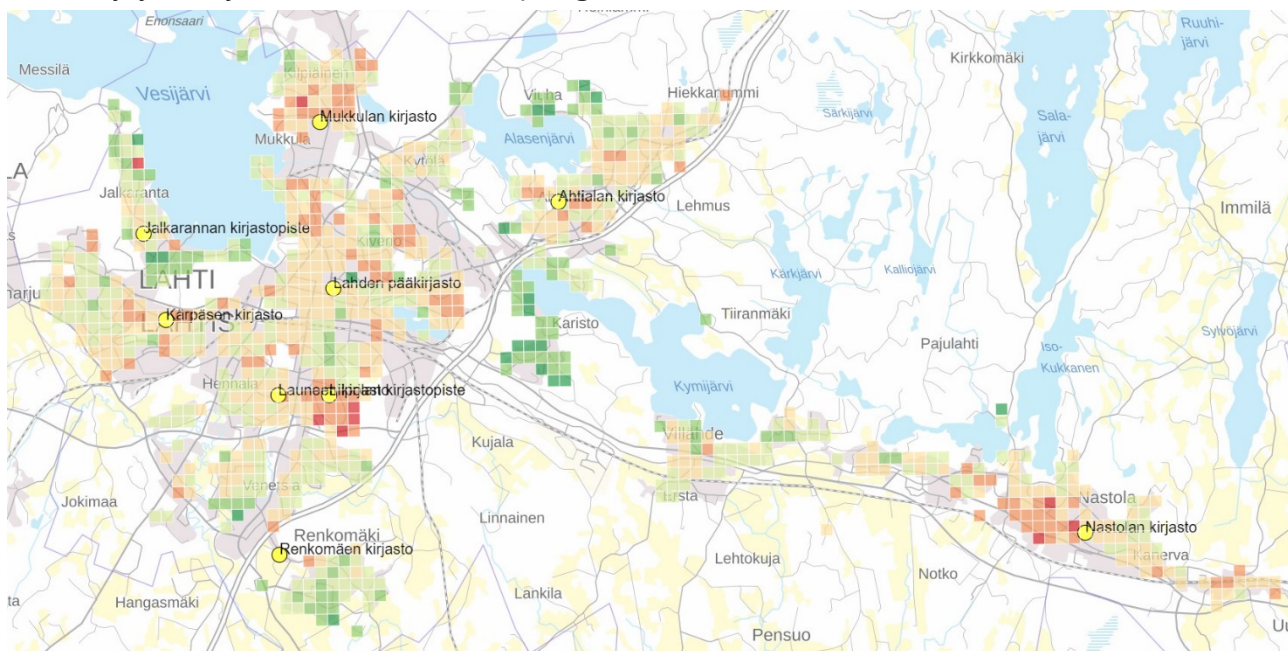
Linnuntietä Kärpäsen kirjasto sijaitsee lähellä Jalkarannan kirjastoa (kävellessä 2,7 km), mutta välissä on Salpausselän harju ja korkeusero on mittava. Jos Launeen kirjasto siirtyisi lähemmäs Hennalaan, matka pysyisi suunnilleen samana ja myös korkeusero säilyisi. Kärpäsen kirjaston alueella asuu paljon ikäihmisiä.

Vaihtoehtojen tarkastelu

1. Kirjastot pysyvät ennallaan ja tarvittavat tilainvestoinnit tehdään
2. Launeen kirjaston lakkauttaminen
3. Launeen kirjaston siirtäminen Hennalan suunnalle ja Kärpäsen kirjaston lakkauttaminen
4. Mukkulan kirjaston lakkauttaminen
5. Mukkulan kirjaston siirtäminen edullisempiin tiloihin

Kuntalaisvaikutukset

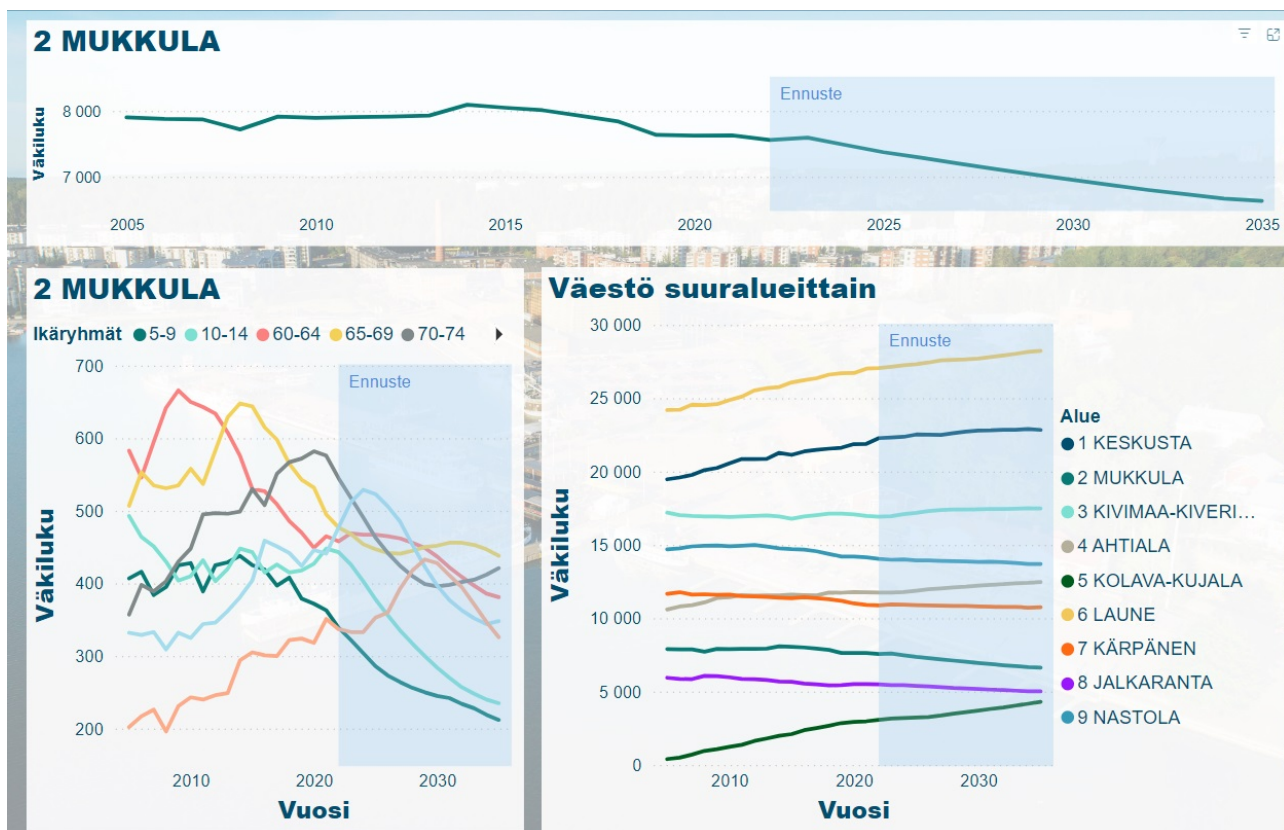
Kuvassa asuinalueiden sosio-ekonominen eriytyminen. Mitä tummempi punainen ruutu, sitä enemmän sosioekonomisen indeksin osalta indeksin arvo on matala. Indeksillä mitattuna Lahdessa erottuu kolme aluetta: Liipola, Rakokivi-Nastonharju ja Mukkula. Kun on vertailtu indeksissä tapahtuneita muutoksia vuodelta 2000 vuoteen 2019, nämä alueet ovat eriytyneet yhä kauemmaksi kaupungin muista alueista.:



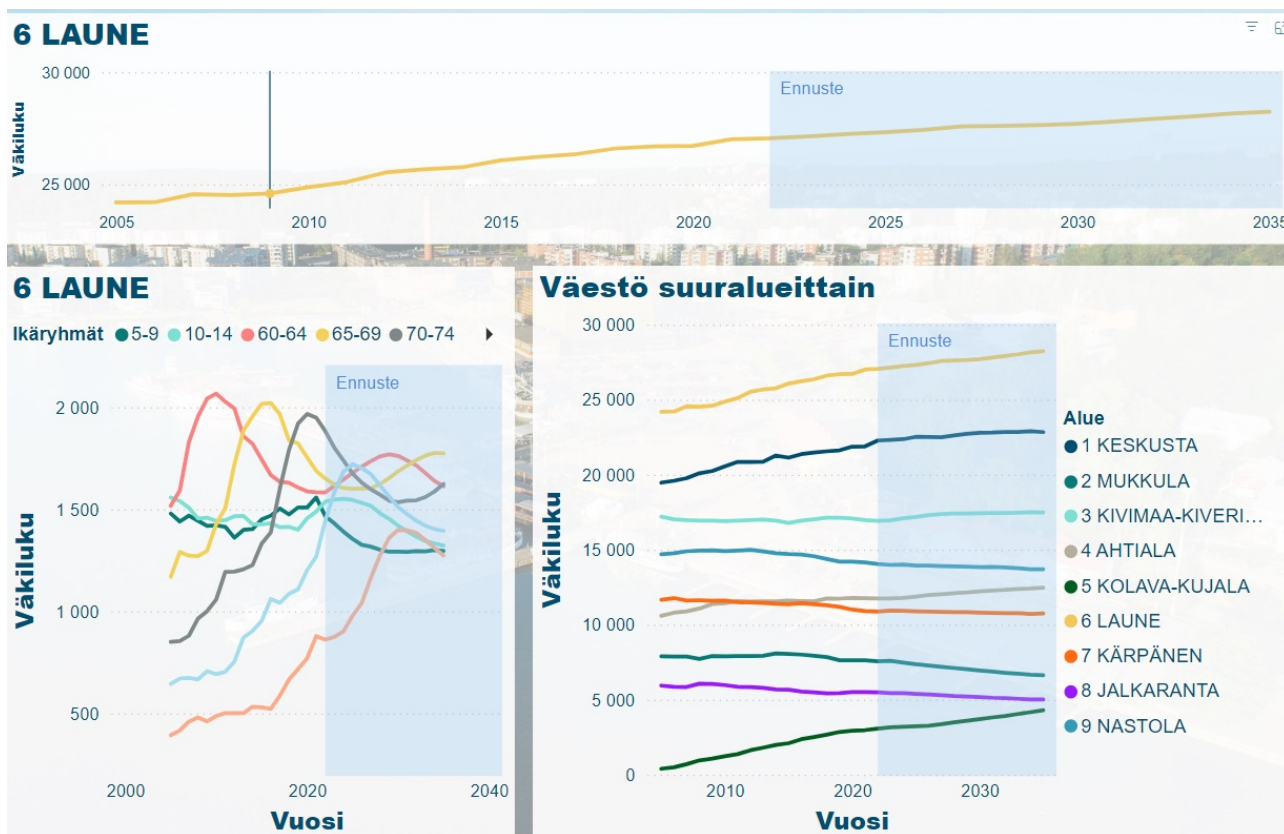
Mukkulan, Launeen ja Kärpäsän alueiden väestöennusteet

Tässä tarkastellaan erityisesti lasten ja nuorten sekä ikäihmisten väestöennusteita alueilla, koska nämä ryhmät käyttävät aktiivisimmin lähikirjastoja.

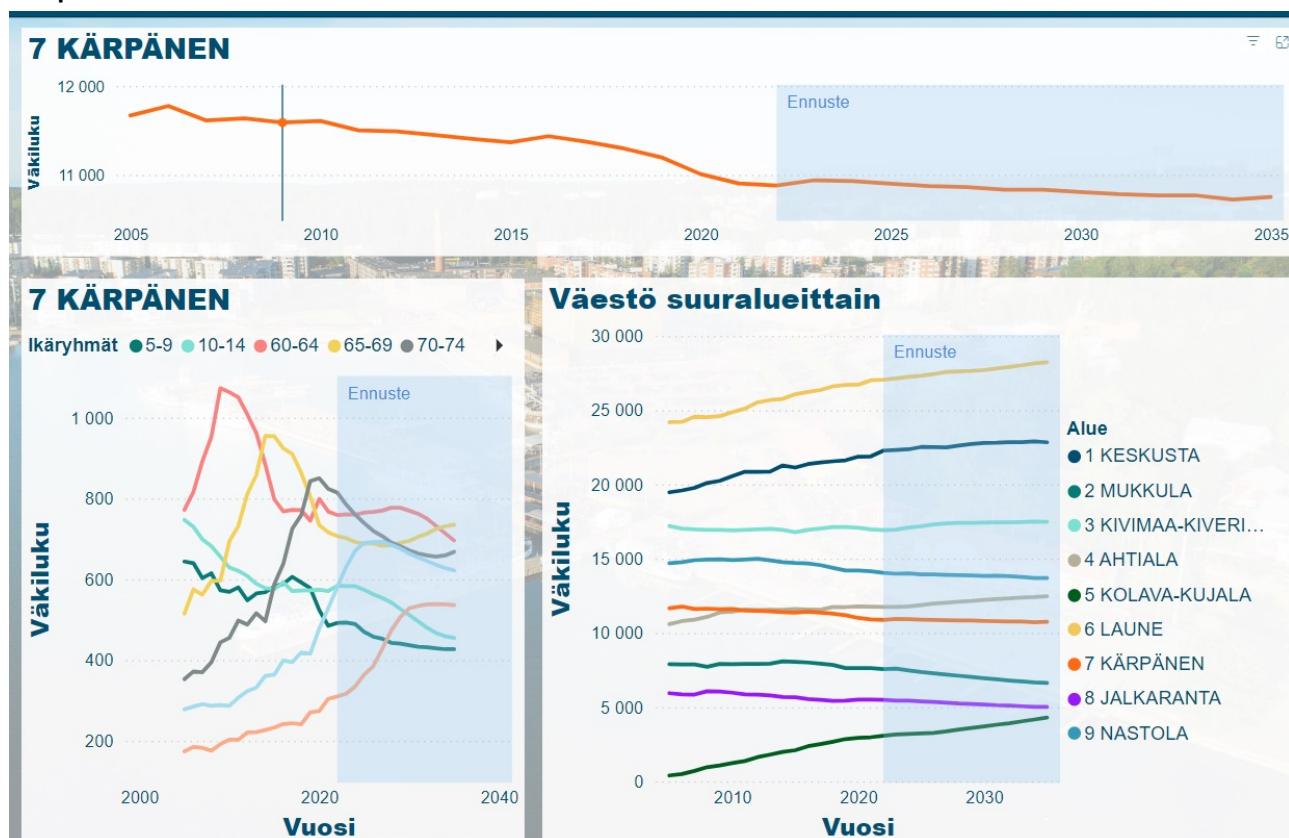
- Mukkula:



Laune:



Kärpänen:



Sijainnin merkitys kirjaston käyttäjille

Johanna Mattila on opinnäytetyössään tutkinut lähikirjastojen tuottamaa hyvinvointia käyttäen tapausesimerkkeinä Launeen ja Ahtialan kirjastoja ([Lähikirjastojen tuottaman hyvinvoinnin mittaaminen päätöksenteon tueksi: case: Lahden kaupungin Ahtialan ja Launeen lähikirjastot - Theseus](#), 2022). Hänen tutkimuksessaan lähikirjastojen saavutettavuus on vahvasti yhteydessä lukutaidon edistämiseen sekä opiskelun ja työnteon tukemiseen.

Saavutettavuuden merkittävyys näkyi vahvasti tutkimusmenetelmien tuloksissa.

Käyttäjäkyselyn kaikista vastaajista 68 prosenttia piti tärkeänä, että kirjasto on lähellä kotia. 24% vastaajista korosti vielä, että kirjaston tulee olla kävely- tai pyöräilymatkan päässä. Havainnoinnin yhteydessä nousi esiin, että etenkin lapset tulivat kirjastoon pyörällä, kun he olivat liikkeellä ilman aikuista. Vastaajista 21%käyttäisi kirjastoa harvemmin, jos se olisi kauempana, ja 5% ei käyttäisi kirjastoa ollenkaan, jos se sijaitisi kauempana. Käyttäjillä oli monia hyvinvointiin liittyviä syitä, joiden vuoksi heille kirjaston läheinen sijainti oli tärkeää. Lähikirjastossa asiointi ei tuonut heille ylimääräisiä kuluja ja osalle käyttäjistä matkakustannukset olivat syy siihen, etteivät he käyttäisi kauempana olevia kirjastopalveluja. Jotkut käyttäjät mainitsivat olevansa vähävaraisia, eikä heillä ole mahdollisuuksia käyttää

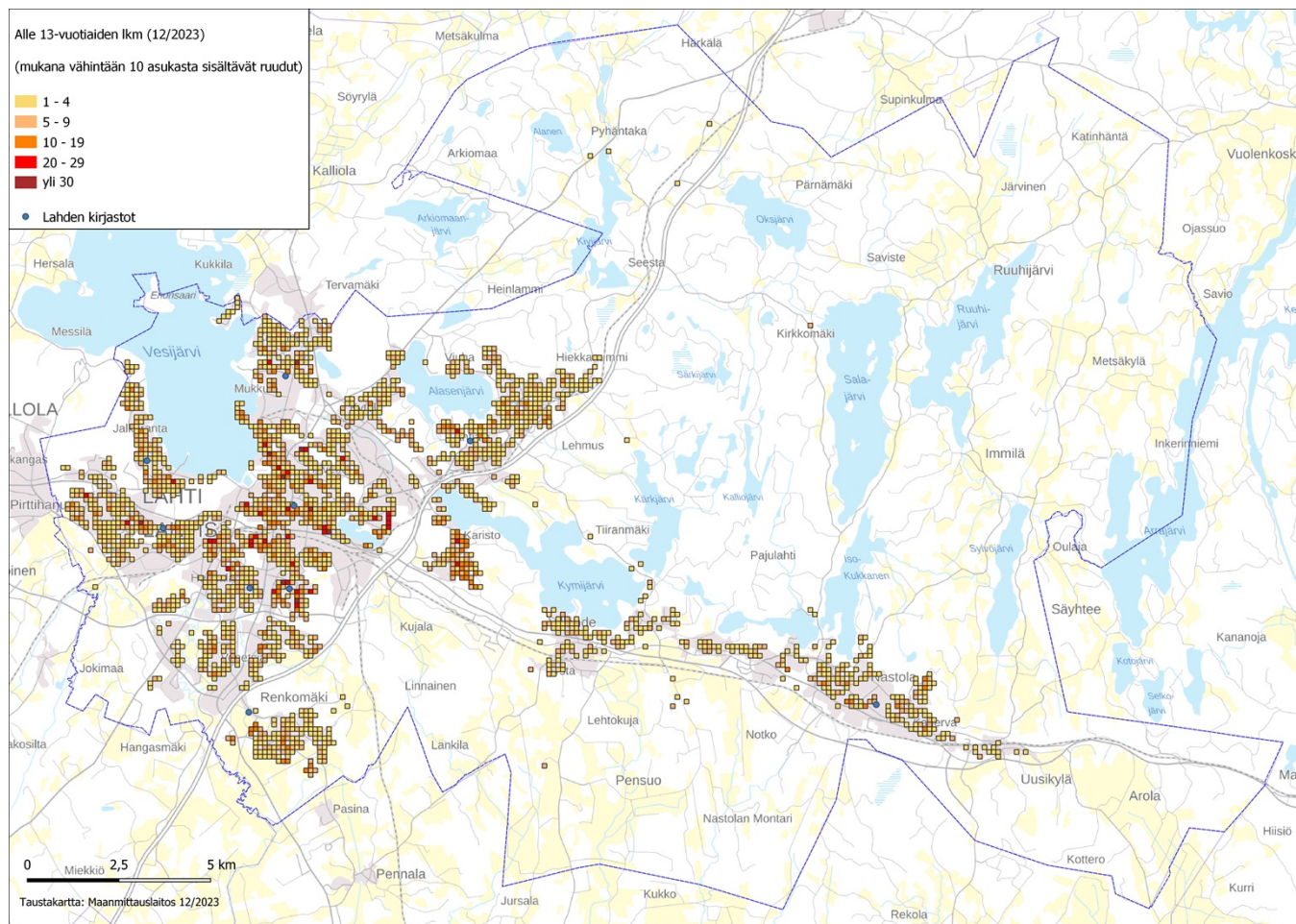
julkista liikennettä tai omistaa omaa autoa. Osalla käyttäjistä oma fyysinen kunto hankaloitti kauemmaksi kirjastoon lähtemistä. Kirjastoon lähteminen oli monelle myös syy lähteä liikkeelle. Monien kirjastokäynnit harvenisivat, jos kirjasto sijaitsisi kauempana. Tämä tarkoittaisi, että he viettäisivät enemmän aikaa kotona eivätkä välttämättä lähtisi sieltä liikkeelle yhtä usein. Lähikirjasto oli myös monelle ikäihmisille, vähävaraiselle tai työttömälle paikka, jossa viettää aikaa tai löytää virikettä. Ikäihmisillä syrjäytymistä aiheuttavat tekijät ovat esimerkiksi ikä, fyysinen sairaus, köyhyys, alueellinen sijainti ja kulkeminen. Kyselyn vastauksissa etenkin ikäihmiset totesivat kauemmaksi liikkumisen olevan heille vaivalloista, minkä vuoksi lähikirjasto oli heille tärkeä virkistyslähde. Sujuva arki on monelle työssäkäyvälle ja perheelle tärkeää. Tutkimuksen vastauksista kävi myös ilmi, että etenkin lapsiperheille oli helpompaa käyttää lähikirjastoa kuin lähteä varta vasten keskustaan pääkirjastoon, sillä se vaatisi enemmän aikaa ja järjestelyjä. Myös lähikirjastojen sidosryhmille kuten kouluille ja päiväkodeille kirjaston läheisyydellä on suuri vaikutus. Kaksi viidestä totesi, että kirjaston saavutettavuudella on merkittävä vaikutus heidän toimintaansa sekä heidän toiminnassaan mukana oleviin henkilöihin. Neljä viidestä vastaajasta nosti esiin, että heidän kirjastokäyntinsä vähenisivät huomattavasti, jos kirjasto sijaitsisi kauempana.

Lähikirjastojen merkitys lukutaidon edistämässä näkyy myös vastauksissa. Kysyttäessä lähikirjaston roolista lasten elämässä, yli 68 prosentissa kysymyksen vastauksista 72 mainittiin aineiston lainaaminen. Vastaajista lähes 16 prosenttia mainitsi, että lapset vierailevat lähikirjastossa säännöllisesti. Kirjaston kokoama lukudiplomi mainittiin 10 prosentissa vastauksista. Lähikirjastojen sidosryhmien edustajista neljä viidestä oli lasten kanssa tekemisissä. Heille kirjaston palvelut olivat todella tärkeitä oman toiminnan kannalta. Neljä vastaajaa kertoi, että heille mahdollisuus lainata aineistoa kirjastosta on kaikkein tärkein kirjaston palvelu. Heidän kauttaan aineistoa joko luetaan lapsille tai lapset voivat itse lukea sitä. Vastauksissa mainitaan myös, että kirjaston läheisyydellä on vaikutus lasten lukuuntoon ja siihen, miten usein he käyvät myös itsenäisesti kirjastossa.

Asukkaiden kuuleminen

Asukastilaisuudet järjestetään kaikissa näissä kolmessa kirjastossa: Mukkula 28.8., Laune 19.9. ja Kärpänen 3.10.

Vaikutukset kouluihin ja päiväkoteihin



Kuvassa alle 13-vuotiaiden määrät asuinalueittain suhteessa kirjastoihin. Mitä tummempi ruutu, sitä enemmän alle 13-vuotiaita asuu alueella.

Lähikirjastot tekevät merkittävää yhteistyötä lukemisedistämisessä sekä monilukutaidon tukemisessa alueensa koulujen ja päiväkotien kanssa. Jos lähikirjasto lakkautetaan, tulee yhteistyö toteuttaa muiden kirjastojen henkilökunnan toimesta sekä kirjastoautoa hyödyntämällä. Kirjastot tavoittavat tutkimusten mukaan 100% kouluikäisistä juurikin kattavan yhteistyön johdosta.

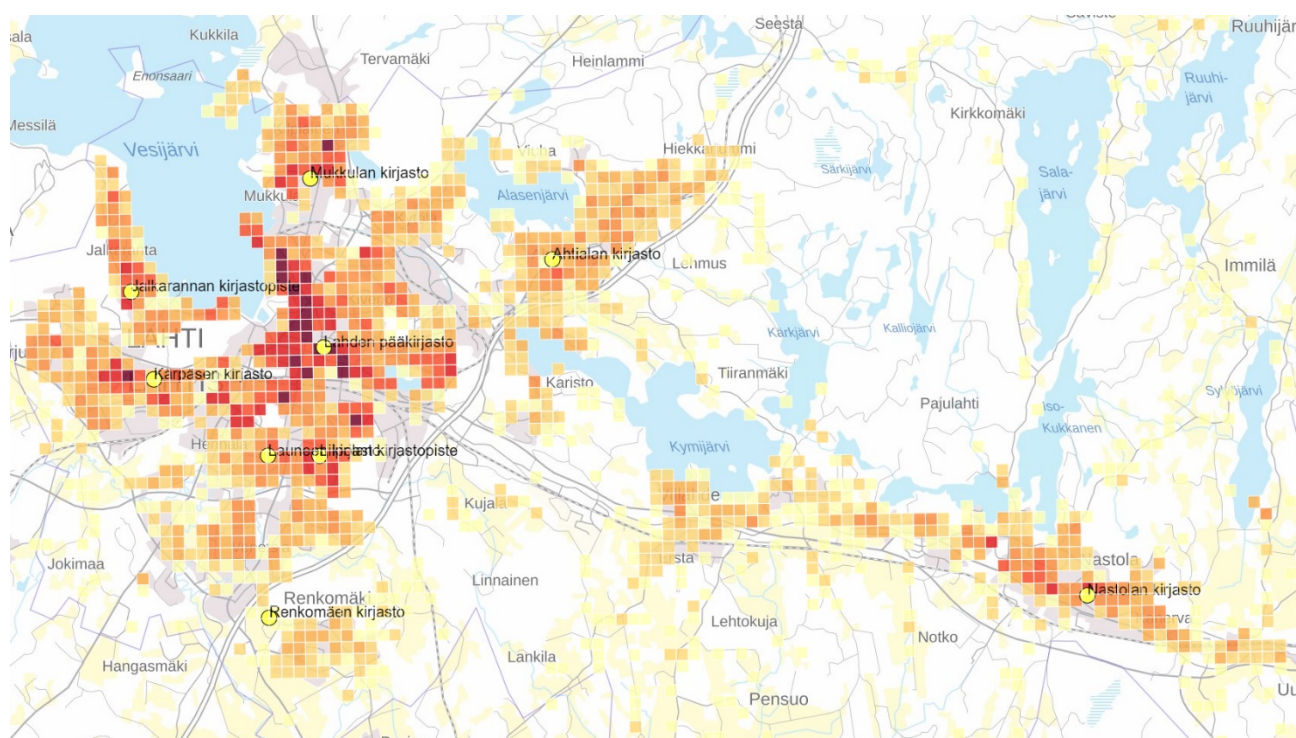
Launeen kirjaston vaikutusalueella on Taidepäiväkoti Satakieli. Launeen kirjaston siirtymisellä Hennalan suuntaan tavoitettaisiin paremmin ja useampia päiväkoteja ja kouluja, kuten esimerkiksi Länsiharjun koulu (vuosiluokat 1-6. ja 560 lasta), jota tällä hetkellä palvelee kirjastoauto.

Mukkulan kirjaston vaikutusalueella ovat Mukkulan 1.-9. luokkien yhtenäiskoulu (760 oppilasta), Mukkulan päiväkoti (133 lasta) ja Kilpiäisten päiväkoti (90 lasta).

Kärpäsen kirjaston vaikutusalueella ovat Päiväkoti Teemula, Metsäkankaan päiväkoti (159 lasta), Päiväkoti Kipinä ja Luontopäiväkoti Pilke sekä Kärpäsen 1.-9. luokkien yhtenäiskoulu, jossa on myös esiopetusryhmä (600 oppilasta).

Vaikutukset ikäihmisiin

Kartassa näkyy ikääntyneiden osuus asuinalueittain ja suhteessa kirjastoihin. Mitä tummempi punainen ruutu, sitä enemmän alueella asuu yli 65-vuotiaita



Lähikirjastojen osuus korostuu lainausdatan perusteella yli 65-vuotiaiden lainoissa, pääkirjastossa asiointi on tälle ikäryhmälle selvästi vähäisempää. Mukkulassa erityisesti yli 65-vuotiaat ovat aktiivisia lainaajia, kun taas Launeella ja Kärpäsessä myös alle 65-vuotiaiden ryhmä on aktiivinen.:

15800 - Kärpänen			Asiointialue 15800, 15810, 15830		
Tarkasteluväli: 28.5.2023 - 27.5.2024					
Alle 65 vuotiaiden asiakkaiden lainat			Yli 65-vuotiaiden asiakkaiden lainat		
Lainan yksikkö	Lainat	Prosenttiosu	Lainan yksikkö	Lainat	Prosenttiosu
Kärpäsen kirjasto	21226	62 %	Kärpäsen kirjasto	9597	68 %
Lahden pääkirjasto	13049	38 %	Lahden pääkirjasto	4448	32 %
15610 - Laune			Asiointialue 15610		
Tarkasteluväli: 28.5.2023 - 27.5.2024					
Alle 65 vuotiaiden asiakkaiden lainat			Yli 65-vuotiaiden asiakkaiden lainat		
Lainan yksikkö	Lainat	Prosenttiosu	Lainan yksikkö	Lainat	Prosenttiosu
Launeen kirjasto	21226	61 %	Launeen kirjasto	5386	70 %
Lahden pääkirjasto	13843	39 %	Lahden pääkirjasto	2266	30 %
15240 - Mukkula			Asiointialue: 15240		
Tarkasteluväli: 28.5.2023 - 27.5.2024					
Alle 65 vuotiaiden asiakkaiden lainat			Yli 65-vuotiaiden asiakkaiden lainat		
Lainan yksikkö	Lainat	Prosenttiosu	Lainan yksikkö	Lainat	Prosenttiosu
Mukkulan kirjasto	14638	47 %	Mukkulan kirjasto	8999	66 %
Lahden pääkirjasto	16327	53 %	Lahden pääkirjasto	4671	34 %

Vaikutukset muihin erityisasiakasryhmiin

Kärpäsen kirjasto sijaitsee samassa rakennuksessa kuin Teemunkoti, joka on Rinnekodin tuetun asumisen yksikkö aikuisille kehitysvammaisille ja autismikirjon henkilöille. Teemunkodin asiakkaat käyttävät kirjastoa aktiivisesti.

Mukkulan kirjastoa käyttävät Ritaniemen palvelukodin kehitysvammaiset asiakkaat.

Launeen kirjaston lähellä sijaitsevat Apilakadun asumispalveluyksikkö sekä päiväkeskus Tuulensuoja, jotka on suunnattu päihteiden käyttäjille, asunnottomille tai muille palveluiden ulkopuolella oleville ihmisille ja samat asiakkaat käyvät toisinaan myös Launeen kirjastossa. Launeella sijaitsee myös kehitysvammaisille ja autismikirjon henkilöille tarkoitettu asumispalveluyksikkö, jonka asiakkaat käyttävät Launeen kirjastoa.

Suorat taloudelliset vaikutukset

Jos Mukkulan, Launeen tai Kärpäsen kirjasto lakkaa, suorana säästönä tulee vuokrakuluista säästäminen vuokrasopimuksen irtisanomisajan jälkeen. Tällä hetkellä Mukkulan kirjasto

sijaitsee väistötilaparakkeissa, ja sen vuokra on 157 000 euroa vuodessa. Jos kirjasto siirtyy rakenteilla olevaan monitoimitaloon, vuokra on tätä merkittävästi edullisempi, samoin kuin jos löydetään joku toinen korvaava tila. Parakkien vuokrasopimus on voimassa 30.6.2027 asti. Launeen kirjaston vuokra on tällä hetkellä 50 000 euroa vuodessa. Launeen kirjastorakennus on kuitenkin elinkaarensa päässä ja sisäilmasyistä kirjaston on edellytetty siirtyvän uusiin tiloihin vuoden 2025 aikana. Tulevat tilat tai vuokra ei ole tällä hetkellä vielä tiedossa. Kärpäsen kirjastotilan omistaa kaupungin ulkopuolinen vuokranantaja. Vuokrasopimus on tällä hetkellä voimassa vuoteen 31.12.2028 asti ja vuosivuokra on 68 000 euroa.

Henkilötyövuodet

Lähikirjastoissa työskentelee 2-3 työntekijää kutakin kirjastoa kohden. Työntekijät kiertävät useissa saman tiimin kirjastoissa. Jos Mukkulan, Launeen tai Kärpäsen kirjasto lakkautettaisiin, voitaisiin lähivuosien eläköitymisten yhteydessä vähentää 2 henkilötyövuotta. Kirjastoalan palkkojen perusteella yhden henkilötyövuoden kustannus on n. 40 000 euroa.

Investoinnit

Mukkulan ja Launeen kirjaston osalta on tarve myös investoinneille. Mukkulan kirjaston tulee joko tulla osaksi rakentuvaa Mukkulan monitoimitaloa tai vaihtoehtoisesti löytää joku toinen sijainti väliaikaisen ja kalliin parakin sijaan. Launeen kirjasto tarvitsee myös pikaisesti uudet tilat nykyisen rakennuksen huonon kunnon vuoksi, ja samalla on toive siirtää kirjasto lähemmäs vahvasti kasvavaa Hennalan asuinalueita ja isoja kouluja ja päiväkoteja.

Vaikutukset strategiaan

Lähikirjastot tukevat omalla toiminnallaan useita strategian tavoitteita. Ne tukevat osaamisen kehittymistä monin tavoin, mm. lukutaitoa tukemalla sekä tarjoamalla aineistoja elinikäiseen oppimiseen. Lähikirjastot ovat myös suosittuja opiskelu- ja työskentelypaikkoja niin opiskelijoille kuin yrittäjille. Kirjastoilla on myös suuri vaikutus asuinalueen elävyyteen ja ne luovat ympärilleen osallisuutta ja kohtaamisen paikkoja alueen asukkaille. Kirjaston tilat tuovat ihmisiä yhteen ja tarjoavat mahdollisuuden kaikenikäisten kohtaamiseen. Kirjastokäynti on usealle asiakkaalle päivän kohokohta, ja kenties jopa ainoa syy poistua kotoa. Kirjasto koetaan aidosti kuntalaisten omaksi tilaksi.