



Lahden kaupunki  
PL 202  
15101 Lahti  
[kirjaamo@lahti.fi](mailto:kirjaamo@lahti.fi)

Hollolan kunta  
PL 66  
15871 Hollola  
[kirjaamo@hollola.fi](mailto:kirjaamo@hollola.fi)

**ASIA** Esitys luonnonsuojelualan perustamisesta.

**MAANOMISTAJAT** Lahden kaupunki 4/10 Hollolan kunta 6/10

### Esityksen alue

Kunta: Hollola  
Kiinteistö: Tiirismetsä  
Kiinteistötunnus: 98-447-1-108  
Pinta-ala: noin 43,7 ha

Suojeltavaksi esitettävän alueen rajat on esitetty liitteenä olevalla kartalla rasteroituna.

### Taustatiedot

Hollolan kunta on tehnyt aloitteen 9.11.2020 kunnanhallituksen pöytäkirjan kohdassa 216 § Tiirismetsä kiinteistöllä (98-447-1-108) Kintterönsuon ja Hakalaukunsuon ympäristön arvioimiseksi niiden kelpoisuuden selvittämiseksi metsien monimuotoisuusohjelmaan (METSU-ohjelma) ja pysyvän luonnonsuojelualan perustamisesta.

Kintterönsuon alue on Messilän-Tiirismaan osayleiskaavassa merkinnällä VL ulkoilua ja virkistystä varten varattua aluetta sekä merkinnällä SL luonnonsuojelutarkoituksiin varattua aluetta.

### Aluekuvaus ja suojelun perustelut alueella

Hämeen ELY-keskuksen edustaja on tutustunut alueeseen talven 2023 aikana ja alueesta todetaan sen soveltuvan luonnonsuojelualueeksi osana METSU-ohjelmaa.

Suojelualan rajaukseksi esitetään hakemuksen mukaista aluetta, joka sisältää Kintterönsuon lähiympäristöineen ja Hakalaukunsuon lähiympäristöineen. Uusi perustettava luonnonsuojelualue rajautuu aikaisemmin perustettuihin luonnonsuojelualueisiin Kintterön luonnonsuojelualue (2018) ja Kintterönsuon aarnimetsä (1990). Yhdessä näiden alueiden kanssa alueelle muodostuu noin 110 hehtaarin luonnonsuojelualue.

6.10.2023

Kohde täyttää koko alaltaan vähintään METSO-ohjelman II-luokan valintakriteerit pääosin luokissa monimuotoisuudelle merkittävät kangasmetsät ja monimuotoisuudelle merkittävät suot.

### **Kaavoitus**

Messilä-Tiirismaan osayleiskaavassa Hakalaukunsuo välittömine reunametsineen on merkinnällä SL varattu luonnonsuojelulaille perustettavaksi luonnonsuojelualueeksi. Laajemmalti Hakalaukunsuon reunametsät ja Kintterönsuon palsta ovat merkinnällä VL ulkoilua ja virkistystä varten varattua aluetta, joka toimii myös ekologista verkostoa palvelevana viheryhteytenä. Alueelle voi sijoittaa virkistysreittejä ja liikuntapaikkoja.

### **YKSITYINEN LUONNONSUOJELUALUE**

Yksityisen luonnonsuojelualueen perustaminen ei vaikuta alueen maanomistusolosuhteisiin, mutta alueella on voimassa rauhoitusmääräysten mukaiset käytön rajoitukset.

### **ESITYS RAUHOITUSMÄÄRÄYKSIKSI**

Hämeen ELY-keskus esittää aluetta luonnonsuojelulain (LsL) 10 §:n mukaiseksi luonnonsuojelualueeksi. LsL 24 §:ssä edellytetään, että rauhoitusmääräyksistä ja korvauksesta sovitaan ennen perustamispäätöksen antamista. Säännöksen sopimusehto täyttyy, kun kunnan tai kaupungin toimielin tekee päätöksen hyväksyä esitetyt rauhoitusehdot ja -korvauksen. Näin menetellen asiasta ei laadita allekirjoitettavaa sopimusta, vaan annetaan suoraan päätös luonnonsuojelualueen perustamisesta.

Hämeen ELY-keskus esittää seuraavia rauhoitusmääräyksiä puheena olevalle luonnonsuojelualueelle.

### **I Yleiset rajoitukset**

#### **Alueella on kielletty:**

- metsänhakkuu ja muut metsänhoidon toimenpiteet;
- elävien ja kuolleiden kasvien, kasviosien ja sienien ottaminen tai vahingoittaminen;
- ojien kaivaminen ja kaikenlainen maa- ja kallioperän vahingoittaminen ja sen ainesten ottaminen;
- rakennusten, rakennelmien, rakenteiden, teiden ja polkujen rakentaminen;
- moottoriajoneuvoilla liikkuminen;
- luonnonvaraisten selkärankaisten eläinten pyydystäminen, tappaminen tai hätyyttäminen sekä niiden pesien hävittäminen;
- selkärangattomien eläinten pyydystäminen ja kerääminen;
- kaikenlainen muu toiminta, joka saattaa muuttaa alueen maisemakuvaa tai vaikuttaa epäedullisesti luonnonoloihin tai eliölajien säilymiseen;
- metsästys.

6.10.2023

## II Sallitut toimenpiteet

### Edellä olevien määräysten estämättä alueella sallitaan:

- jokaisenoikeudella tapahtuva liikkuminen sekä syötävien marjojen ja syötävien ruokasienien poimiminen;
- vierasperäisten eläin- ja kasvilajien torjuminen asianomaisen lainsäädännön mukaisesti;
- alueella olemassa olevan polku- ja ulkoiluväyläverkoston käyttö ja ylläpito sekä niihin liittyvä moottoriajoneuvon käyttö;
- hulevesiuoman ja muun kunnallistekniikan ja siihen rinnastettavien rakenteiden käyttö sekä ylläpito ja niihin liittyvä moottoriajoneuvon käyttö;
- Elinkeino-, liikenne- ja ympäristökeskuksen hyväksymässä hoito- ja käyttösuunnitelmassa esitetyt toimenpiteet.

## III Poikkeuslupa

Elinkeino-, liikenne- ja ympäristökeskus voi yksittäistapauksessa myöntää poikkeuksen luonnonsuojelualuetta koskevista rauhoitusmääräyksistä, jos poikkeaminen ei vaaranna alueen perustamistarkoitusta ja on tarpeen alueen hoidon, käytön tai tutkimuksen kannalta.

## ALUEEN HOITO

Rauhoitettavalle alueelle on vuonna 2021 laadittu Kintterönsuon ja Hakalaukunsuon alueen hoito- ja käyttösuunnitelma (HKS). Luonnonsuojelun virkistyskäyttö ja luonnonhoito voidaan toteuttaa laaditun hoito- ja käyttösuunnitelman mukaisesti. Käytön ja luonnonhoitotöiden järjestämisvastuu on maanomistajilla. Hämeen elinkeino, liikenne- ja ympäristökeskus on 7.9.2023 vahvistanut hoito- ja käyttösuunnitelman ja hyväksynyt sen käyttöön otettavaksi.

## TARJOTTAVA KORVAUS PYSYVÄSTÄ SUOJELUSTA

Ympäristöministeriön ohjeistuksen mukaisesti ELY-keskus voi maksaa kunnalle METSO-ohjelmassa osittaiskorvausta luonnonsuojelun perustamisen aiheuttamista taloudellisista menetyksistä. Osittaiskorvauksen suuruus lasketaan puuston käyvän arvon mukaan, ja se on enintään 50 prosenttia alueen käyvästä metsätalousarvosta.

Muiden käyttömuotojen, kuten kunnan järjestelyvastuulle kuuluvan virkistyskäytön, kaavamerkintöjen ja muiden rasitteiden metsätalouskäytölle asettamat rajoitukset otetaan huomioon soveltuvin osin tätä 50 prosentin korvaussummaa alentavana tekijänä. Tämän tekijän perusteena on luonnonsuojelun mukaisesti kuntien velvollisuus edistää luonnonsuojelua omistamillaan alueilla.

## RAUHOITUSKORVAUKSEN PERUSTEET

Alueen arviointi perustuu pääosin Hämeen ELY-keskuksen tilaamiin ja

6.10.2023

Metsänterä Oy:n toimittamiin sähköisiin xml-puustotietoihin. Puustotietoja on täydennetty pienialaisesti alaan kuuluvien metsikkökuvioiden osalta. Arvion mukaan kohteen kokonaispuusto on noin 10.100 m<sup>3</sup> ja bruttoarvo noin 466.000 euroa. Kohde on hinnoiteltu Luken tilastosta saatavien toteutuneiden puun pystyhakkuiden yksikköhintojen perusteella (edeltävien 24 kuukauden kuukausittaisten keskihintojen juokseva keskiarvo). Arvion tarkoituksena on ollut selvittää rauhoituksesta aiheutuva metsätaloudellinen menetys.

### Laskelma

465.898 € – 83.861,70 € (kokonaisarvonkorjaus 18%) = 382.036 €

Tästä summasta vähennetään kuntien oma vastuu 50 %-yksikköä ja arvio virkistyskäytön aiheuttamasta metsätalouden tulonmenetyksestä 8 % - yksikköä (jää 42 %)

Hakalaukunsuolla sijaitseva yleiskaavan SL-merkinnästä metsätaloudelle aiheutuva 4 %-yksikön kustannusvaikutus.

Tarjous Lahden kaupungille esitetään maksettavaksi 4/10 omistusosuutta vastaavasti 58.070 € (38 % täydestä metsätalouden tulosta)

Hollolan kunnalle esitetään maksettavaksi 6/10 omistusosuutta vastaavasti 87.104 € (38 % täydestä metsätalouden tulosta)

Rauhoituskorvaus maksetaan omistajien ilmoittamille tileille 21 pankkityöpäivän kuluessa siitä päivästä lukien, kun luonnonsuojelualueen perustamispäätös on saanut lainvoiman ja tieto tästä on saatu ELY-keskukseen.

### Tarjouksen voimassaolo

Tämä tarjous on korvauksen osalta voimassa 1.12.2023 saakka. Korvauksen maksamisen edellytyksenä on lisäksi ympäristöministeriön antama valtuus. Valtuutta pyydetään vasta, kun kunnat tai kaupungit ovat omalta osaltaan hyväksyneet tämän esityksen.

### Lisätiedot ja jatkoneuvottelut

Neuvotteluja valtion puolesta rauhoituskorvaukseen ja –ehtoihin liittyen käy ylitarkastaja Soile Hiitola, puh. 050 396 0075 tai metsätalousasiantuntija Petri Pohjonen 040 8402 476, sähköpostit soile.hiitola@ely-keskus.fi tai petri.pohjonen@ely-keskus.fi.

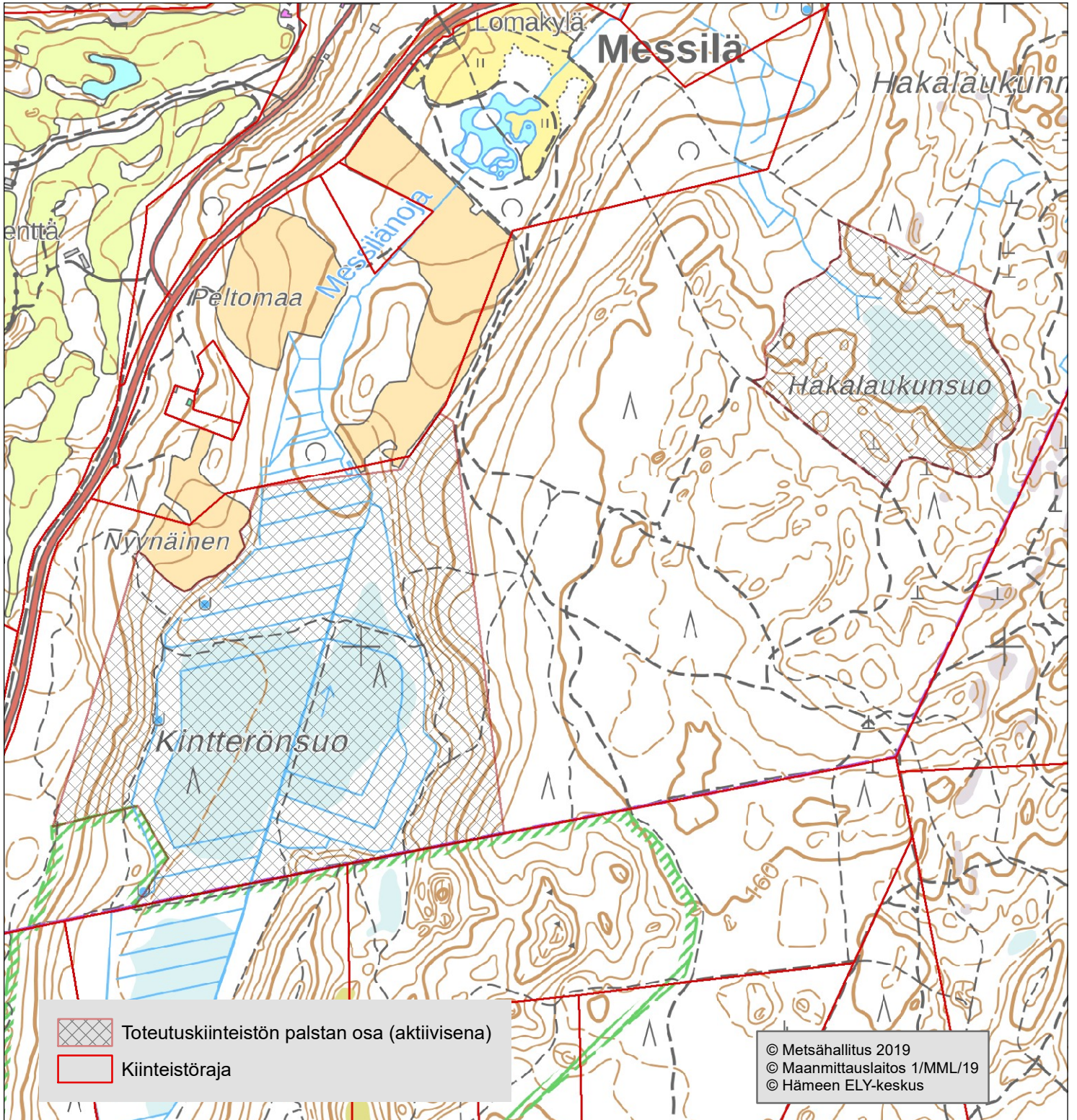
### LIITTEET

Kartta alueesta

Tämä asiakirja HAMELY/1000/2020 on hyväksytty sähköisesti / Detta dokument HAMELY/1000/2020 har godkänts elektroniskt

Hiitola Soile 06.10.2023 09:17

98-447-1-108



Tämä kartta liittyy Hämeen elinkeino-, liikenne- ja ympäristökeskuksen asiaan HAMELY/1000/2020.

Kiinteistötunnus: 98-447-1-108 Tiirismetsä

Suojelupinta-ala: n 43,7 ha

Koordinaatisto: ETRS TM35FIN  
Hämeen ELY-keskus

HUOM! Kartan tausta-aineistot ja kiinteistörajat ohjeellisia