

HÄMEEN ELY-KESKUS

PL 29

15141 LAHTI

HAKEMUS LUONNONSUOJELUALUEEN PERUSTAMISEKSI

MAANOMISTAJA

Lahden kaupunki

PL 202

15101 LAHTI

KOHDE

”Komolankallio”

Kunta:	Lahti
Tila:	Mahlajanmäki
Kiinteistötunnus:	398-406-11-150
Pinta-ala:	1,93 ha

Suojeltavaksi haettavan alueen rajat on esitetty liitteenä olevalla kartalla (liite 1).

ALUEKUVAUS

Komolankallio on Okeroisten peltoihin rajautuva arvokas sekä maisemallisesti näyttävä kallioalue ja lehto. Kallion länsipuolella on luontotyyppinä suojeltua jalopuumetsikköä (päätös 11.12.2007), jonka pohjoisosa sijaitsee kaupungin maa-alueella. Rauhoitettavaksi haettava kallion osa sijaitsee suojellun jalopuulehdon itä- ja koillispuolella. Se on Lahden läntisten osien osayleiskaavassa luonnonsuojelualuetta, mutta pientä metsikköä lukuun ottamatta toistaiseksi suojelematonta. Alue on kaupungin LUMO-kohde.

Suojeluun haettavan kallion kaakkoisrinteellä sijaitsee jyrkänne ylikaltevine pintoineen. Kallion laella kasvaa vanhaa puustoa: mäntyjä, koivuja, kuusia ja pihlajia. Keloja ja lahoppua löytyy paikoitellen. Pensaina on lähinnä katajaa, ja pähkinäpensaitakin on melko runsaasti. Myös nuoria jalopuita on joitakin yksilöitä. Aluskasvillisuudessa on tavanomaista kalliometsien lajistoa. Lahdessa harvinaista nurmilaukkaa tavataan Komolankalliolta.

Luontotyyppien luokittelussa koko Komolankallion laki on lähinnä keskiravinteista avointa laakeaa kalliota, joka on luontotyyppinä silmälläpidettävä (NT). Komolankallion uhanalaisia lajeja ovat ketoneilikka (NT) ja ahokissankäpälä (NT).

Kohteen suojelulla turvattaisiin arvokasta kasvillisuutta sekä laajennettaisiin suojeltua aluetta vastaamaan yleiskaavan rajausta ja arvokkaan luontotyyppin esiintymisaluetta. Ketokasvillisuuden turvaamiseksi alueelle on tarkoitus laatia hoito- ja käyttösuunnitelma, missä annetaan työhöjeita heinittymistä hillitseville niittotoimenpiteille.

Alueella ei ole varsinaisia olemassa olevia polkuväyliä. Aluetta on käytetty jossakin vaiheessa airsoft-pelin pelaamiseen. Tähän viittaa kohteesta löytyneet rakenteet (liite 3) ja muovikuulat. Uusia polkuja tai reittejä ei ole tarkoitus perustaa.

EHDOTUS RAUHOITUSMÄÄRÄYKSIKSI

Lahden kaupunki ehdottaa seuraavia rauhoitusmääräyksiä alueelle:

I Yleiset rajoitukset

Alueella on kielletty:

- metsänhakkuu ja muut metsänhoidon toimenpiteet;
- elävien ja kuolleiden kasvien, kasviosien ja sienien ottaminen tai vahingoittaminen;
- ojien kaivaminen ja kaikenlainen maa- ja kallioperän vahingoittaminen ja sen ainesten ottaminen;
- rakennusten, rakennelmien, rakenteiden, teiden ja polkujen rakentaminen;
- moottoriajoneuvoilla liikkuminen;
- luonnonvaraisten selkärankaisten eläinten pyydystäminen, tappaminen tai hätyyttäminen sekä niiden pesien hävittäminen;
- selkärangattomien eläinten pyydystäminen ja kerääminen;
- kaikenlainen muu toiminta, joka saattaa muuttaa alueen maisemakuvaa tai vaikuttaa epäedullisesti luonnonoloihin tai eliölajien säilymiseen.

II Sallitut toimenpiteet

Edellä olevien määräysten estämättä alueella sallitaan:

- jokaisenoikeudella tapahtuva liikkuminen sekä syötävien marjojen ja syötävien ruokasienien poimiminen;
- vierasperäisten eläin- ja kasvilajien torjuminen asianomaisen lainsäädännön mukaisesti.

III Hoito- ja käyttösuunnitelma

Alueelle laaditaan kaupungin ja ELY-keskuksen yhteistyönä hoito- ja käyttösuunnitelma, joka sisältää tarpeelliset toimet alueen luontoarvojen säilyttämiseksi ja turvaamiseksi. Kaupunki vastaa suunnitelman mukaisten toimien suorittamisesta.

KORVAUKSET JA ILMOITUKSET

Lahden kaupunki ei hae korvausta alueen suojelusta. Luonnonsuojelualueen nimeksi ehdotetaan **Komolankallio**.

Lahdessa x pnä lokakuuta 2023

Juha Helminen
kaupungingeodeetti

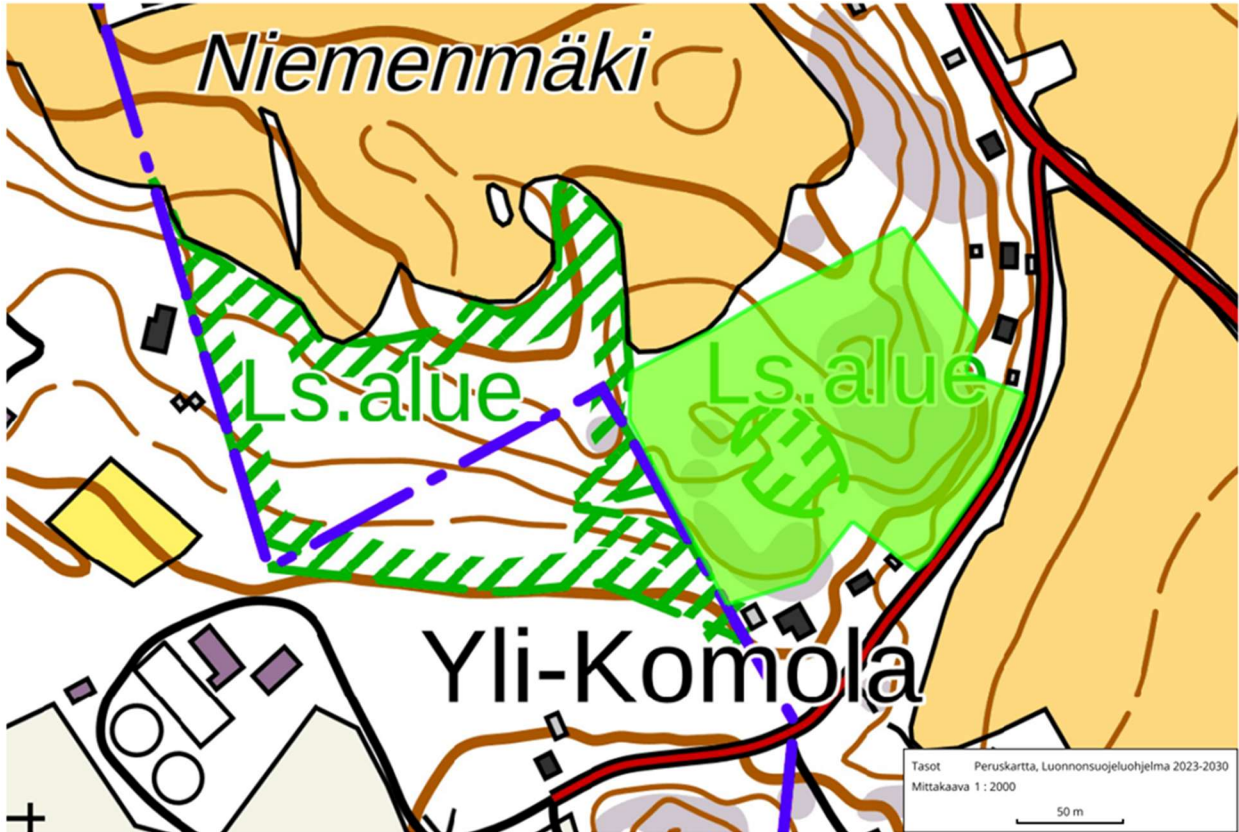
Aatu Heiskanen
luonnonsuojeluvalvoja

Lisätietoja: luonnonsuojeluvalvoja Aatu Heiskanen, aatu.heiskanen@lahti.fi,
p. 050 559 4053

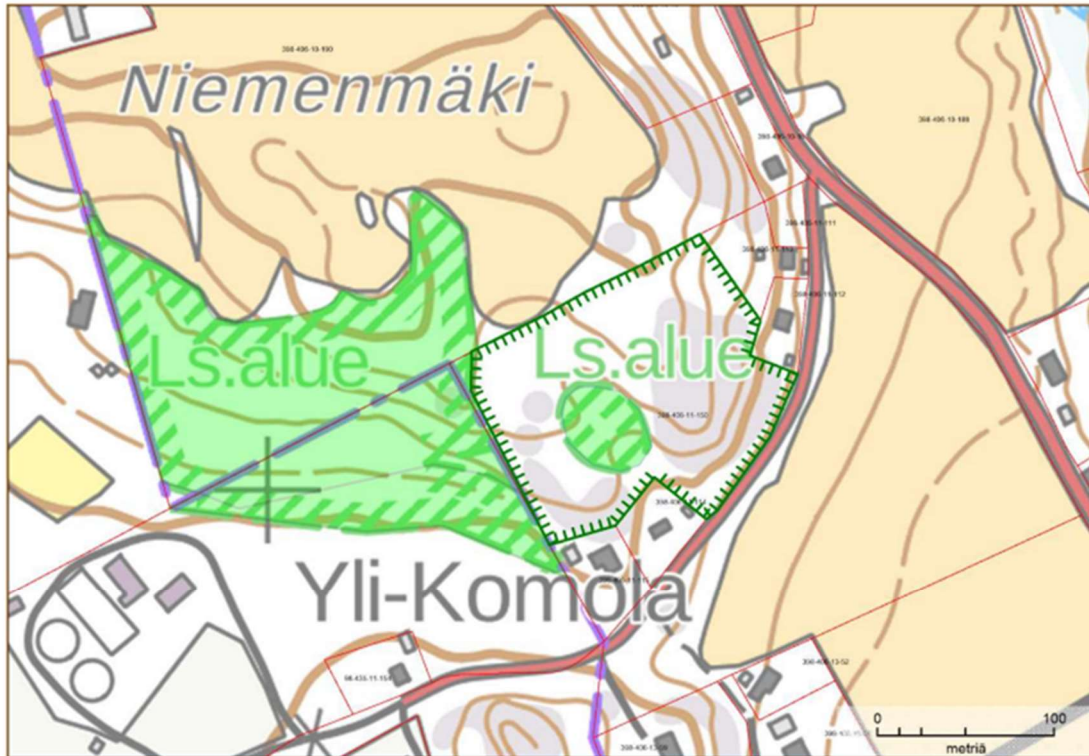
Liitteet

- Liite 1. Kartta ja raja-alue haettavasta luonnonsuojelualueesta.
- Liite 2. Lahden luonnonsuojeluohjelman luonnoksen kohdekuvaus.
- Liite 3. Valokuvia alueelta.

Liite 1. Kartta ja rajaus haettavasta luonnonsuojelualueesta.



2. Komolankallio (Okeroinen)



Okeroisten peltoihin rajautuva maisemallisesti näyttävä kallioalue ja lehto. Kallion länsipuolella on luontotyyppinä suojeltua jalopuumetsikköä (päätös 11.12.2007), josta osa sijaitsee kaupungin maa-alueella. Suojeltujen alueiden itä- ja koillispuolella oleva kallioalue on Lahden läntisten osien osayleiskaavassa luonnonsuojelualuetta, mutta se on pientä metsikkö lukuun ottamatta toistaiseksi suojelematonta.

Kallioalueen eteläosa on kaupungin omistama. Sen kaakkoisrinteellä on jyrkänne, jossa on ylikaltevia pintoja. Kallion laella kasvaa vanhoja mäntyjä, koivuja, kuusia ja pihlajia. Keloja ja lahoppuuta on paikoitellen. Pensaina on lähinnä katajaa, ja pähkinäpensaitakin on melko runsaasti. Myös nuoria tammia ja vaahteroita on siellä täällä. Aluskasvillisuudessa on tavanmaista kalliometsien lajistoa, runsaimpina mustikka, metsäkastikka, kielo, kivikkoalvejuuri, sananjalka, kallioimarre, huopakeltano ja sarjakeltano. Vähäluisempia lajeja ovat häränsilmä, ketoneilikka (silmälläpidettävä laji, NT), keväthanhikki, ahokissankäpälä (NT), kullero sekä Lahdessa harvinainen nurmilaukka, joka kasvaa yleensä rautakautisilla tai keskiaikaisilla asuinpaikoilla, jollaiseksi Komolankalliotakin on arveltu.

Yksityisomistuksessa oleva kallioalueen pohjoispää on muuta aluetta harvapuustoisempaa ja paahteisempaa ja kasvilajistoltaan etelösää edustavampaa. Alueella on näyttäviä ketoja, joiden lajistoon kuuluu useita edellä mainittuja vaateliita kasveja. Luontotyyppien luokittelussa koko Komolankallion laki on lähinnä keskiravinteista avointa laakeaa kalliota, joka on luontotyyppinä silmälläpidettävä (NT).

Kohteen perustiedot

Maanomistus: Lahden kaupunki, kiinteistönumero 398-406-11-150.

Pinta-ala 1,93 ha

Kaavat ja suunnitelmat: Yleiskaavassa 2030 (Y-203, 2.12.2022) suojeluvaraus (SL-20).

Ympäristötyypit: Kallioalueet. Osa laajempaa luontokokonaisuutta, johon kuuluu mm. pähkinäpensaslehtoja.

Uhanalaiset ja huomionarvoiset lajit: Ketoneilikka (NT), ahokissankäpälä (NT), nurmilaukka, pähkinäpensas, kullero.

Uhanalaiset luontotyypit: Keskiravinteiset avoimet laakeat kalliit (NT).

Rauhoituksen tarkoitus: Laajentaa suojeltua aluetta vastaamaan yleiskaavan rajausta ja arvokkaan luontotyypin esiintymisaluetta. Arvokkaan kalliokasvillisuuden suojelu.

Hoito ja käyttö: Ketokasvillisuuden uhkana on alueen heinittyminen. Alueelle laaditaan hoito- ja käyttösuunnitelma. Hoitotoimiksi sopii niitto ja lammaslaidunnus. Erityisesti yksityismailla oleva kallion pohjoisosa on hoidon tarpeessa.

Lisätietoja: Arvokas kallioalue käsittää koko kallion ja jatkuu kaupungin kiinteistön pohjoispuolelle. Komolankallio on Hämeen perinnemaisemaselvityksessä (2000) paikallisesti arvokas kohde ja myös kaupungin luontotietojärjestelmään rajattu LUMO-kohde. Kohde on ilmeisesti rautakautinen asuinpaikka.



Nurmilaukka

Liite 3. Valokuvia alueelta. Kuvat: Aatu Heiskanen.



Kalliolta on hienot näkymät kaakkoon pellon suuntaan.



Lahopuuta alueen lehdossa.



Vanhoja airsoft-pelin suojarakenteita. Nämä poistetaan.



Mäntyjen väliin ripustettu suojaressu, mikä myös poistetaan.

HÄMEEN ELY-KESKUS

PL 29

15141 LAHTI

HAKEMUS LUONNONSUOJELUALUEEN PERUSTAMISEKSI

MAANOMISTAJA

Lahden kaupunki

PL 202

15101 LAHTI

KOHDE

”Haapalanmäki”

Kunta: Lahti
Tilat: Mokulla W, Mukkulan tiilitehdas
Kiinteistötunnukset: 398-410-1-81 ja 398-410-1-77
Pinta-ala: 8,4 ha

Suojeltavaksi haettavan alueen rajat on esitetty liitteenä olevalla kartalla (liite 1).

ALUEKUVAUS

Haapalanmäki on vanhapuustoinen ja kuusivaltainen sekametsärinne, joka rajautuu eteläpuoleltaan tiealueisiin. Rinteen pohjoispuolella on kerrostaloasutusta. Rinne on kuivaa ja tuoretta lehtoa, mikä kuusten lisäksi koostuu koivuista ja haavoista sekä yksittäisistä jalopuista. Maapohjan kasvillisuus on lajistoltaan edustavaa: huomionarvoisia lajeja ovat mm. lehtoimikkä, lehto-orvokki ja lehtoleinikki. Länsiosassa kasvaa pähkinäpensaita, metsälehmäksiä ja vaahteroita. Rinteen alaosa on lehtipuuvaltaista vyöhykettä, mikä koostuu kulttuurivaikutteisesta lehtokasvillisuudesta. Tämän vyöhykkeen lajeja ovat mm. kyläkellukka, terttuselja, haapa ja tuomi. Tuulelle alttiin sijainnin vuoksi rinteessä on kaatuneita runkoja kohtalaisesti, mikä täten vaikuttaa lahoppuun määrään (liite 3). Haapalanmäki on liito-oravan (VU, dir.) elinympäristöä. Alueen lehtotyypit ovat uhanalaisia. Haapalanmäki on kaupungin LUMO-kohde.

Rinne on vilkkaassa virkistyskäytössä, ja maastossa näkyy paikoittaista kulumista. Alueen käyttöön vaikuttaa läheinen asutus sekä läpi kulkeva Lehmusreitti. Liikkuminen tapahtuu kuitenkin pääosin

poluilla, sillä maaston esteet, kuten jääkauden jättämät siirtolohkareet ja vaikeakulkuiset kivikot ohjaavat ihmisiä polku-urille. Luonnonsuojelualueen läpi kulkeva polku voidaan osoittaa kulkemaan Lehmusreittiä pitkin (liite 4). Alueelle on tarkoitus laatia hoito- ja käyttösuunnitelma.

EHDOTUS RAUHOITUSMÄÄRÄYKSIKSI

Lahden kaupunki ehdottaa seuraavia rauhoitusmääräyksiä alueelle:

I Yleiset rajoitukset

Alueella on kielletty:

- metsänhakkuu ja muut metsänhoidon toimenpiteet;
- elävien ja kuolleiden kasvien, kasviosien ja sienien ottaminen tai vahingoittaminen;
- ojien kaivaminen ja kaikenlainen maa- ja kallioperän vahingoittaminen ja sen ainesten ottaminen;
- rakennusten, rakennelmien, rakenteiden, teiden ja polkujen rakentaminen;
- moottoriajoneuvoilla liikkuminen;
- luonnonvaraisten selkärankaisten eläinten pyydystäminen, tappaminen tai hätyyttäminen sekä niiden pesien hävittäminen;
- selkärangattomien eläinten pyydystäminen ja kerääminen;
- kaikenlainen muu toiminta, joka saattaa muuttaa alueen maisemakuvaa tai vaikuttaa epäedullisesti luonnonoloihin tai eliölajien säilymiseen.

II Sallitut toimenpiteet

Edellä olevien määräysten estämättä alueella sallitaan:

- jokaisenoikeudella tapahtuva liikkuminen sekä syötävien marjojen ja syötävien ruokasienien poimiminen;
- vierasperäisten eläin- ja kasvilajien torjuminen asianomaisen lainsäädännön mukaisesti;
- alueella olemassa olevan polku- ja ulkoiluväyläverkoston käyttö ja

- ylläpito sekä niihin liittyvä moottoriajoneuvon käyttö;
- kunnallistekniikan ja siihen rinnastettavien rakenteiden käyttö sekä ylläpito ja niihin liittyvä moottoriajoneuvon käyttö;
- alueen eteläreunan Haapalankadun suuntaisen vanhan tiepohjan kulkukelpoisuuden ylläpito ja tähän liittyvä moottoriajoneuvon käyttö;
- opastaulujen ja -viittojen asentaminen.

III Hoito- ja käyttösuunnitelma

Alueelle laaditaan kaupungin ja ELY-keskuksen yhteistyönä hoito- ja käyttösuunnitelma, joka sisältää tarpeelliset toimet alueen luontoarvojen säilyttämiseksi ja turvaamiseksi. Kaupunki vastaa suunnitelman mukaisten toimien suorittamisesta.

KORVAUKSET JA ILMOITUKSET

Lahden kaupunki ei hae korvausta alueen suojelusta. Luonnonsuojelualueen nimeksi ehdotetaan **Haapalanmäki**.

Lahdessa x p:nä lokakuuta 2023

Juha Helminen
kaupungingeodeetti

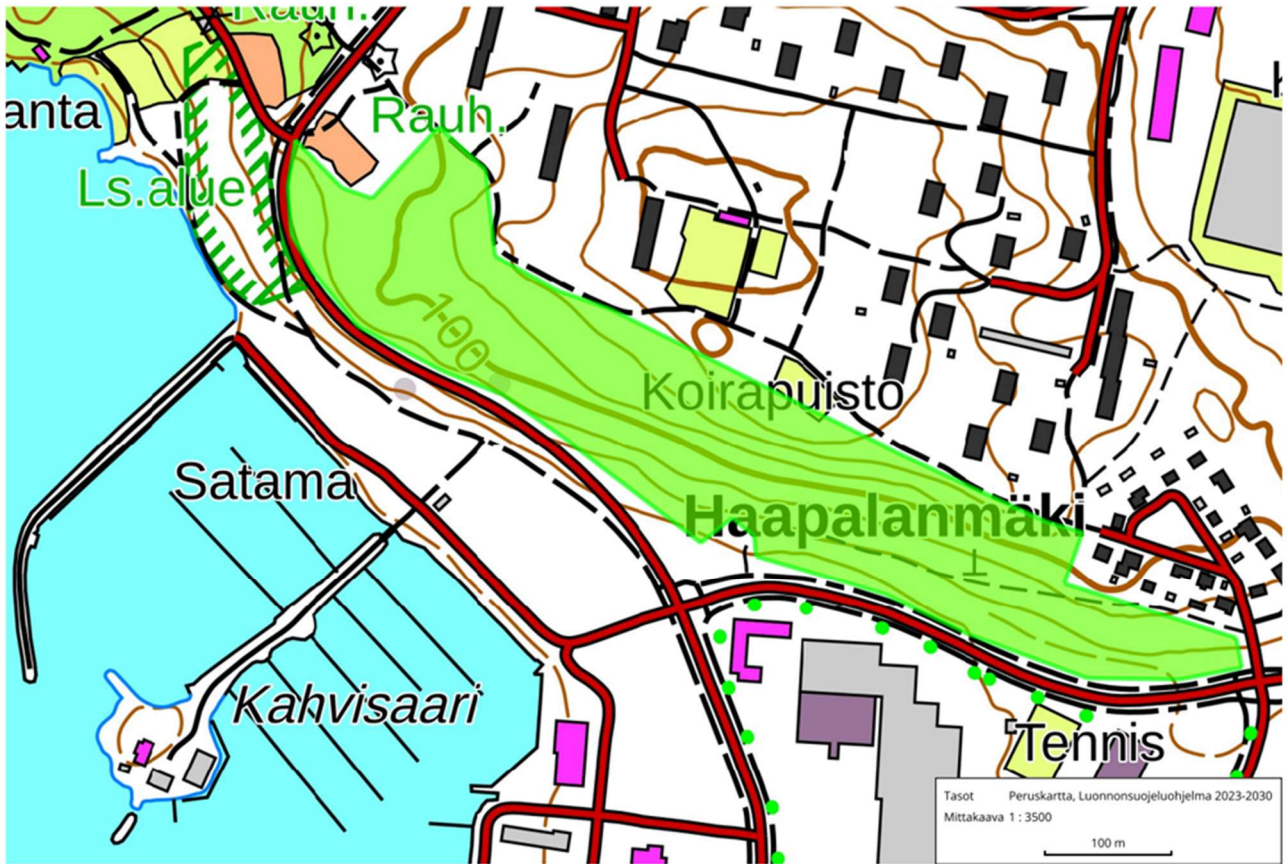
Aatu Heiskanen
luonnonsuojeluvalvoja

Lisätietoja: luonnonsuojeluvalvoja Aatu Heiskanen, aatu.heiskanen@lahti.fi,
p. 050 559 4053

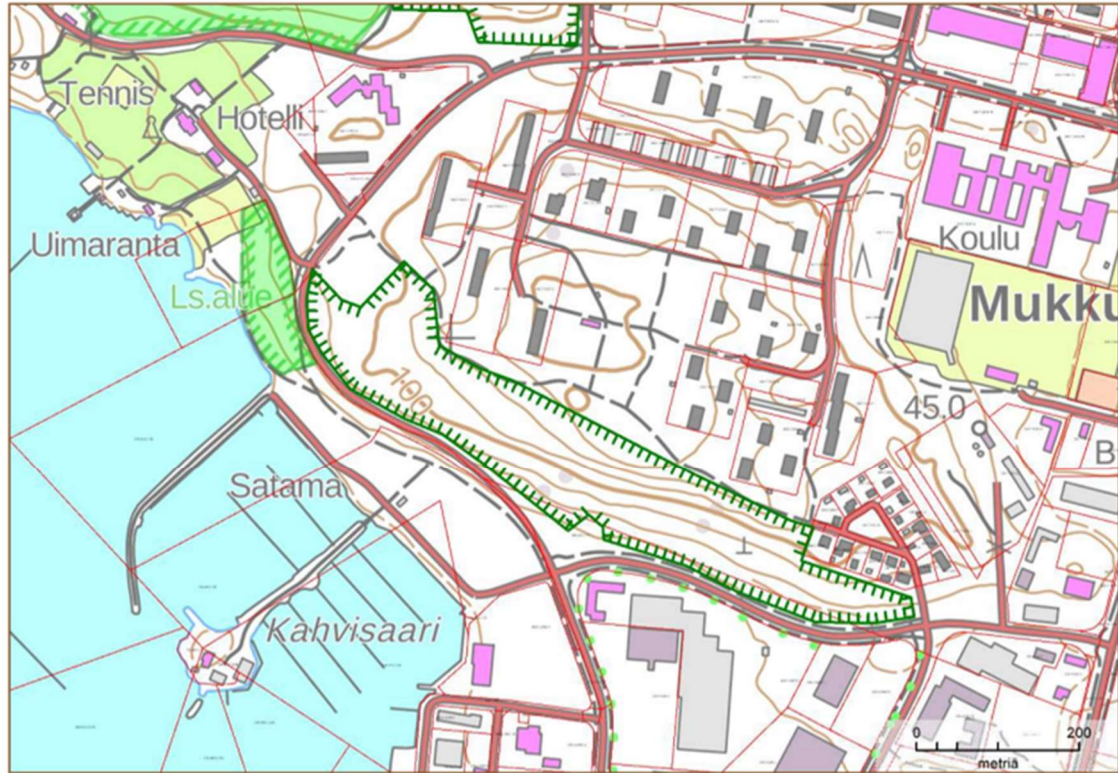
Liitteet

- Liite 1. Kartta ja rajaus haettavasta luonnonsuojelualueesta.
- Liite 2. Lahden luonnonsuojeluohjelman luonnoksen kohdekuvaus.
- Liite 3. Valokuvia alueelta.
- Liite 4. Kartta haettavan luonnonsuojelualueen reittilinjauksesta.

Liite 1. Kartta ja rajausta haettavasta luonnonsuojelualueesta.



3. Haapalanmäki (Mukkula)



Haapalanmäki on vanhaa puustoa kasvava kuusivaltainen sekametsärinne, joka rajautuu eteläpuolelta Niemenkatuun ja Haapalankatuun. Pohjoispuolella on kerrostalokortteleita. Rinteessä kasvaa suurten kuusten lisäksi koivua ja haapaa sekä yksittäisiä jalopuita, mm. järeä tammi. Pienpuustona on pihlajaa ja hieman vaahteraa. Jääkauden merkkeinä maastossa on lukuisia siirtolohkareita ja paikoin hankalakulkuista kivikkoa.

Koko rinne on kuivaa ja tuoretta lehtoa. Kasvilajisto on edustavaa, mm. lehtokuusamaa, mustakonnanmarjaa, ahomansikkaa, sinivuokkoa, kieloa, käenkaalia, lehtoimikkää, kevätlinnunhennettä, lehto-orvokkia ja mäkilustetta. Länsipäässä entisen pihamaan liepeillä kasvaa myös pähkinäpensaita, metsälehmäksiä ja vaahteroita. Rinteen alaosassa Haapalankadun varrella on lehtipuuvaltainen vyöhyke, jota luonnehtii kulttuurivaikutteinen lehtokasvillisuus. Lajistoon kuuluvat mm. vuohenputki, koiranputki, kyläkellukka, punaherukka ja terttuselja. Puusto on haapaa, koivua ja tuomea.

Rinteessä on liikuttu paljon, ja maasto on paikoin kulunutta. Liikkuminen on kuitenkin ohjautunut melko hyvin poluille, sillä kivikot, maahan kaatuneet rungot ja oksat ovat ohjanneet kulki-joita. Lahopuun määrä rinteessä on kohtalainen; pökkeliä, lahkantoja ja pienlahopuuta on monin paikoin.

Kohteen perustiedot

Maanomistus: Lahden kaupunki, kiinteistönnumerot 398-410-1-81, 398-410-1-77.

Pinta-ala 8,40 ha

Kaavat ja suunnitelmat: Alueen länsiosa asemakaavassa (22.12.2016) VL/s aluetta. Itäpuoli asemakaavassa (4.5.1964) luonnontilassa säilytettävää puistoaluetta (PL). Ehdotusvaiheessa olevassa yleiskaavassa 2030 (Y-203) suojeluvaraus (SL-3).

Ympäristötyypit: Vanhat metsät, lehdot.

Uhanalaiset ja huomionarvoiset lajit: Liito-orava (VU, dir), edustava lehtokasvillisuus, mm. lehtomikkä, lehto-orvokki, lehtoleinikki, pähkinäpensas, metsälehmus.

Uhanalaiset luontotyypit: Tuoreet runsasravinteiset lehdot (EN), tuoreet keskirasvinteiset lehdot (VU).

Rauhoituksen tarkoitus: Uhanalaisten luontotyyppien turvaaminen. Mukkulan kartanoympäristön hyvin säilyneiden luontokohteiden täydentäminen.

Hoito ja käyttö: Alueelle laaditaan hoito- ja käyttösuunnitelma. Uusia virkistysreittejä ei perusteta. Eteläreunan vanha Haapalankadun suuntainen tiepohja pidetään kulkukelpoisena.

Lisätietoja: Alue on LUMO-kohde. Alueen läpi kulkee Lehmusreitiksi nimetty polkureitti.



Haapalanmäen rinnettä

Liite 3. Valokuvia alueelta. Kuvat: Aatu Heiskanen.



Lehmusreittiä ja tyypillistä Haapalanmäen rinteiden metsämaisemaa.



Rinteessä on paikoittain runsaastikin tuulenkaatona syntynyttä lahoppuuta.

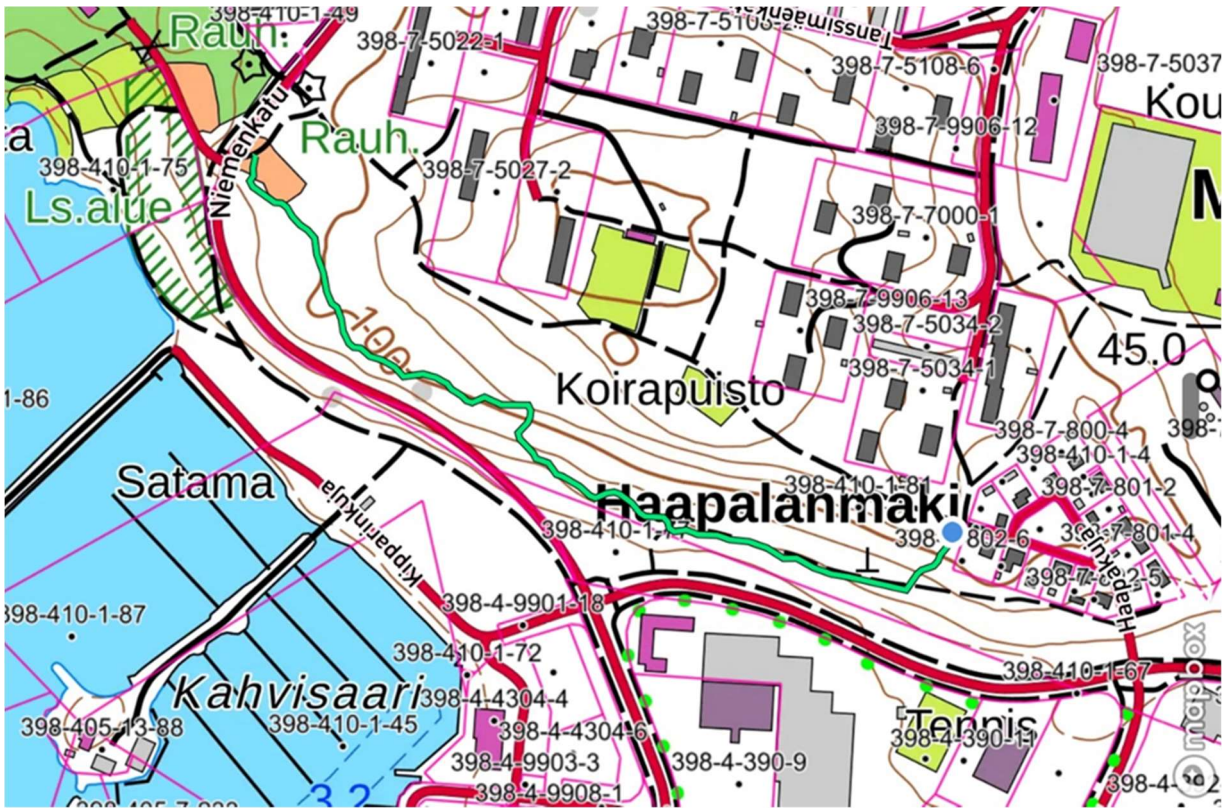


Näkymä Niemenkadulle ja Haapalanmäen alarinteen puustoa.



Haapakujalta lähtevä Haapalankadun suuntainen vanha tiepohja pidetään suojelun jälkeenkin kulkukelpoisena.

Liite 4. Kartta luonnonsuojelualan reittilinjauksesta.



Vihreä GPS-piirretty jana noudattaa Lehmusreitintä polkua. Läpi kohteen kulkeva polku voidaan osoittaa suojelualan reitiksi. Lähtöpaikka olisi lännessä Niemenkadun varrella olevalla P-alueella.

HÄMEEN ELY-KESKUS

PL 29

15141 LAHTI

HAKEMUS LUONNONSUOJELUALUEEN PERUSTAMISEKSI

MAANOMISTAJA

Lahden kaupunki

PL 202

15101 LAHTI

KOHDE

”Ritamäen luonnonsuojelualan laajennus”

Kunta:	Lahti
Tila:	Mokulla W
Kiinteistötunnus:	398-410-1-81
Pinta-ala:	5 ha

Suojeltavaksi haettavan alueen rajat on esitetty liitteenä olevalla kartalla (liite 1).

ALUEKUVAUS

Lahden ensimmäisen luonnonsuojelualan, Ritamäen, ja Pussikadun kerrostalojen välissä on arvokas metsäinen lehtoalue, mikä sopii hyvin Ritamäen laajennusosaksi. Se on puustoltaan nuorempaa kuin viereisellä luonnonsuojelualueella, mutta sen lehtokasvillisuus on edustavaa. Mainitsemisen arvoisia lajeja ovat pähkinäpensas ja metsälehmus. Puuston ikääntyessä alueen suojeluarvo tulee kasvamaan entisestään.

Alueen metsästä on poistettu aikanaan järeämpää puustoa ja tehty aukotusta, mistä syystä maastossa tavataan vanhoja kantoja sekä koivupötkelöitä. Puusto on monimuotoista eri lehtipuulajeineen. Kohteen rinne on hankalakulkuista rytöisyyden, lahoppuun ja valuvesiuomien vuoksi. Alueen pohjoisreunassa näkyy jälkiä vanhasta maanottotoiminnasta.

Kohteen pohjoisrinteessä kasvaa kosteiden lehtojen saniaislajeja. Ylempänä rinteessä, kohti lakialuetta tultaessa, tavataan tyypillisiä tuoreen runsasravinteisen lehdon aluskasvilajeja, kuten

lehto-orvokkia. Lakialueen itäosassa on isohkoja vanhoja mäntyjä. Eläimistöltään alueen ympäristö on monipuolinen, mitä tulee lintuihin: haettava luonnonsuojelukohde on uhanalaisen valkoselkätikan (VU, dir.) ruokailualue, ja Ritaniemen alueella on talviaikaan tavattu kaikki Suomessa pesivät tikkalajit. Kohde on myös liito-oravan (VU, dir.) elinympäristöä.

Alueen länsipuolta rajaavalta kevyen liikenteen väylältä lähtee leveähkö kohteen lävistävä polku Pussikadun kerrostaloille (liite 3). Muita polkuja ei varsinaisesti ole, ja muut ihmisten liikkumisen jäljet ovat maastossa vähäisiä. Uusia reittejä ei ole tarkoitus perustaa.

Suojelulla turvattaisiin ensisijaisesti uhanalaisien luontotyyppien (runsasravinteiset lehdot) ja arvokkaan linnuston säilymistä.

EHDOTUS RAUHOITUSMÄÄRÄYKSIKSI

Lahden kaupunki ehdottaa seuraavia rauhoitusmääräyksiä alueelle:

I Yleiset rajoitukset

Alueella on kielletty:

- metsänhakkuu ja muut metsänhoidon toimenpiteet;
- elävien ja kuolleiden kasvien, kasviosien ja sienien ottaminen tai vahingoittaminen;
- ojien kaivaminen ja kaikenlainen maa- ja kallioperän vahingoittaminen ja sen ainesten ottaminen;
- rakennusten, rakennelmien, rakenteiden, teiden ja polkujen rakentaminen;
- moottoriajoneuvoilla liikkuminen;
- luonnonvaraisten selkärankaisten eläinten pyydystäminen, tappaminen tai hätyyttäminen sekä niiden pesien hävittäminen;
- selkärangattomien eläinten pyydystäminen ja kerääminen;
- kaikenlainen muu toiminta, joka saattaa muuttaa alueen maisemakuvaa tai vaikuttaa epäedullisesti luonnonoloihin tai eliölajien säilymiseen.

II Sallitut toimenpiteet

Edellä olevien määräysten estämättä alueella sallitaan:

- jokaisenoikeudella tapahtuva liikkuminen sekä syötävien marjojen ja syötävien ruokasienien poimiminen;
- vierasperäisten eläin- ja kasvilajien torjuminen asianomaisen lainsäädännön mukaisesti;
- opastaulujen ja -viittojen asentaminen;
- alueen polun avoimena pitäminen ja ylläpitotyöt,
- vaaralliseksi todettujen puiden kaataminen kevyen liikenteen väylän reunoilta.

KORVAUKSET JA ILMOITUKSET

Lahden kaupunki ei hae korvausta alueen suojelusta. Luonnonsuojelualueen nimeksi ehdotetaan **Ritamäki**.

Lahdessa x pnä lokakuuta 2023

Juha Helminen
kaupungingeodeetti

Aatu Heiskanen
luonnonsuojeluvalvoja

Lisätietoja: luonnonsuojeluvalvoja Aatu Heiskanen, aatu.heiskanen@lahti.fi,
p. 050 559 4053

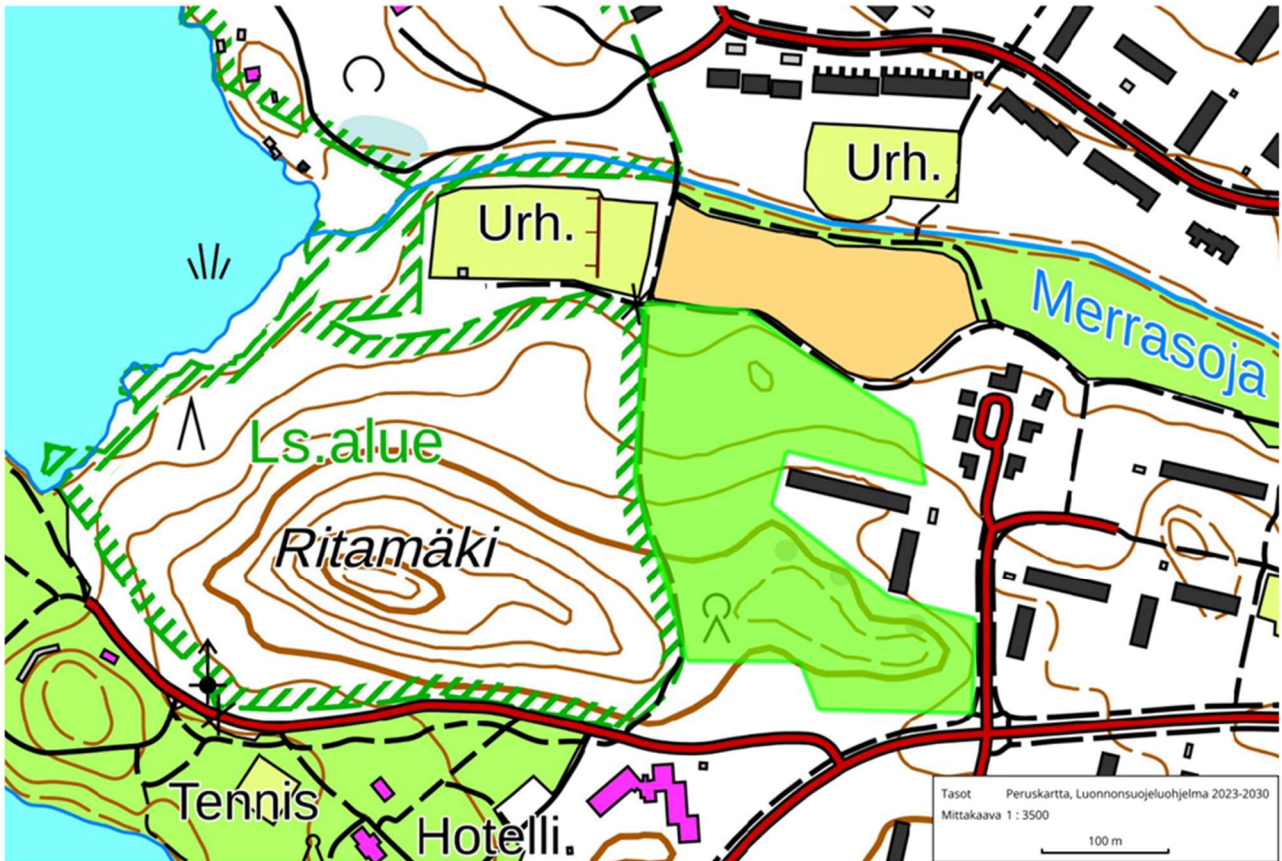
Liitteet

Liite 1. Kartta ja rajaus haettavasta luonnonsuojelualueesta.

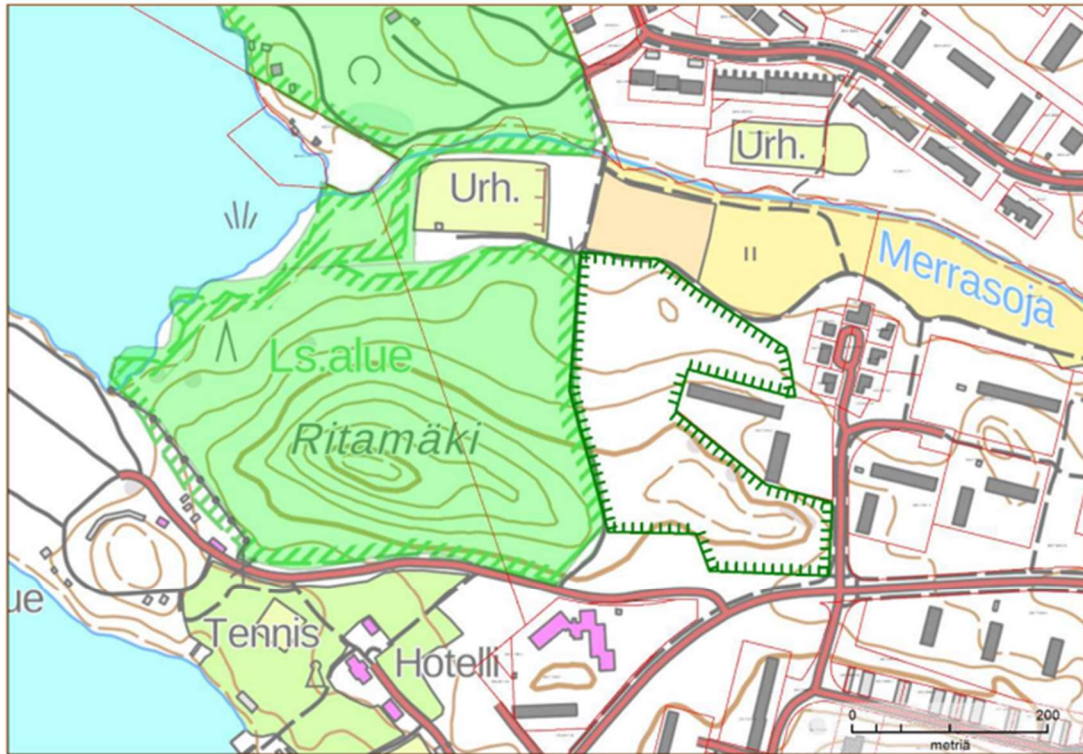
Liite 2. Lahden luonnonsuojeluohjelman luonnoksen kohdekuvaus.

Liite 3. Valokuvia alueelta.

Liite 1. Kartta ja rajaus haettavasta luonnonsuojelualueesta.



4. Ritamäen luonnonsuojelualueen laajennus (Mukkula)



Ritamäen luonnonsuojelualueen ja Pussikadun kerrostalojen välissä on säilynyt viiden hehtaarin laajuinen metsäalue, joka on luonnonsuojelualueen laajentamiseen hyvin sopivaa lehtoa. Sen puusto on huomattavasti nuorempaa ja lehtipuuvaltaisempaa kuin luonnonsuojelualueen puolella, mutta lehtokasvillisuus on edustavaa. Yksittäisiä pähkinäpensaita, metsälehmäksiä ja nuoria tammia kasvaa siellä täällä. Puuston vanhetessa suojeluarvo nousee entisestään.

Metsäalue on vaihtelevaa. Sitä on hoidettu takavuosina järeää puustoa poistamalla ja muuta puustoa aukottamalla. Vanhoja kantoja ja koivupökölöitä on monin paikoin. Ylärinteellä on haapaa, koivua ja nuorta vaahterametsikköä, pohjoisrinteellä kasvaa koivua, harmaaleppää, tuomea ja paikoin tertuseljaa. Rinne on hankalakulkuista rytöisen puuston, runsaan lahoppuuston ja rinteellä noruvien valuvesijuottien vuoksi. Pohjoisreunassa on muutama lampare muistona vanhasta maa-aineksenotosta.

Pohjoisrinteen näkyvimpiä aluskasveja ovat kosteiden lehtojen hiirenporras ja metsäalvejuuri. Ylempänä rinteessä niille tekevät tilaa kielo, mustakonnanmarja, sudenmarja, lehto-orvokki, sinivuokko, lehtokuusama, koiranheisi ja muut tuoreen, runsasravinteisen lehdon lajit. Mäen laella kasvilajistoa luonnehtivat mm. kielo, kyläkellukka, kivikkoalvejuuri ja näsiä. Lakialueen itäosassa kasvaa vanhoja mäntyjä.

Ritaniemen linnusto on monipuolinen ympäri vuoden. Talviaikaan alueelta on tavattu mm. kaikki maassamme pesivät tikkalajit. Luonnonsuojelualueen laajennus on uhanalaisen valkoselkätikan ruokailualueetta.

Suojeltavaksi esitetty alue rajautuu lännessä Ritamäen ylittävään kevyen liikenteen reittiin. Sen varrella on vanha rakennuksen kivijalka ja metsittyvä pihamaa. Entisen pihamaan vaahterametsikön poikki kulkee leveä polku Pussikadun taloille. Muualla ihmisten liikkumisesta aiheutuneet jäljet ovat vähäisiä.

Kohteen perustiedot

Maanomistus: Lahden kaupunki, kiinteistö 398-410-1-81.

Pinta-ala 5,00 ha.

Kaavat ja suunnitelmat: Asemakaavassa (25.2.1965) länsiosa R-aluetta (retkeily- ja loma-alue), itäosa asemakaavassa (4.5.1964) PL-aluetta (luonnonitilainen puistoalue). Yleiskaavassa 2030 (Y-203, 2.12.2022) suojeluvaraus (SL-4).

Ympäristötyyppi: Lehdot.

Uhanalaiset ja huomionarvoiset lajit: Liito-orava (VU, dir), valkoselkätikka (VU, dir), arvokas lehtometsien linnusto, lehto-orvokki, pähkinäpensas, metsälehmus.

Uhanalaiset luontotypit: Tuoreet runsasravinteiset lehdot (EN), kosteat runsasravinteiset lehdot (VU).

Rauhoituksen tarkoitus: Lehtoalueen suojelu, alueen linnustollisten arvojen säilyttäminen.

Hoito ja käyttö: Alueen läpi Pussikadulle menevä polku pidetään avoimena. Uusia reittejä ei perusteta. Ritamäen ylittävän kevyen liikenteen reitin reunasta voidaan tarvittaessa poistaa vaarallisia puita. Rungot jätetään maastoon lahoppiksi.

Lisätietoja: Kohde täydentää Mukkulan arvokasta, Lahden oloissa omaleimaista suojelualueverkostoa. Rajaus on Ritamäen lehtometsän LUMO-kohteen mukainen.



Vaahterametsikköä mäen lakialueella

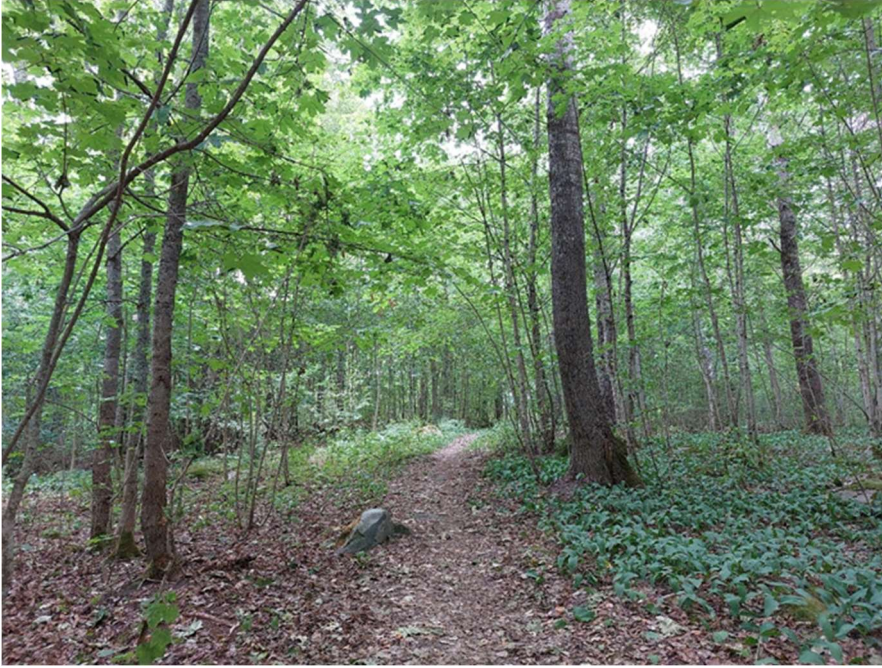
Liite 3. Valokuvia alueelta. Kuvat: Aatu Heiskanen.



Etelä-pohjoissuunnassa Ritamäen alueen läpi kulkeva kevyen liikenteen väylä. Vasemmalla nähdään väylään rajautuva Ritamäen alkuperäinen luonnonsuojelualue. Oikeanpuoleinen lehtometsä on suojeltavaksi haettavaa laajennusosaa. Myös väylä jää uuden suojelualueen sisälle.



Rakennuksen vanha kivijalka ja metsittynyt pihamaa. Alueella oleva polku lähtee pihamaalta kohti Pussikadun asutusta.



Polkua ja lehtometsää Pussikadun suuntaan katsottuna.



Lakialueella on tasanne, missä on mm. päihteidenkäyttäjien jättämiä roskia (neulojen suojakääreitä). Roskat poistetaan alueelta.

HÄMEEN ELY-KESKUS

PL 29

15141 LAHTI

HAKEMUS LUONNONSUOJELUALUEEN PERUSTAMISEKSI

MAANOMISTAJA

Lahden kaupunki

PL 202

15101 LAHTI

KOHDE

”Mukkulan saaret”

Kunta: Lahti

Tila: Mukkula

Kiinteistötunnus: 398-410-1-83

Pinta-ala: 15,2 ha (maa- ja vesialueen yhteispinta-ala)

Suojeltavaksi haettavan alueen rajat on esitetty liitteenä olevalla kartalla (liite 1).

ALUEKUVAUS

Ympäristöltään järviluontoa edustavat rakentamattomat saaret ovat tärkeitä selkävesilintujen pesimäpaikkoja. Harvasaari, Koivusaari ja Kaksossaaret ovat matalia, vain metrin verran vedenpinnan yläpuolelle nousevia saaria, joiden puusto koostuu lähinnä koivusta, tervalepystä ja pihlajasta. Koivusaarella on myös jokunen mänty. Puusto ja pensaskerros ovat pikkusaarille tyypillisesti aukkoisia, joskin rantojen pihamailta levinnyttä pensaskanukkaa kasvaa pikku tiheikköinä kaikilla saarilla.

Saarten arvokkaaseen pesimälinnustoon kuuluvat mm. äärimmäisen uhanalainen (CR) punasotka sekä muista uhanalaisiksi taantuneista lajeista haapana (VU), harmaalokki (VU) ja joinakin vuosina selkälokki (EN). Sisämaassa harvinaisia meriharakoita on pesinyt saarissa jo useina vuosina.

Alueella ei ole polkuja, rakennuksia tai virkistyskäyttöä palvelevia rakenteita. Kuitenkin erityisesti Koivusaarta on aiemmin käytetty telttailuun. Harvasaarella sijaitsee Polttimo Oy:n vedenottamo.

Roskaantumista, nuotiopohjia, polttopuiksi kaadettuja puita ja muita käytön jälkiä tavataan saarissa vieläkin. Suojelu ja mairinnouskielto lintujen pesimäajaksi turvaisi lintujen pesimärauhan sekä

vähentäisi saarien käytöstä aiheutuvia lieveilmiöitä. Retkeily- ja virkistysrakenteita ei ole tarkoitus perustaa saariin.

EHDOTUS RAUHOITUSMÄÄRÄYKSIKSI

Lahden kaupunki ehdottaa seuraavia rauhoitusmääräyksiä alueelle:

I Yleiset rajoitukset

Alueella on kielletty:

- metsänhakkuu ja muut metsänhoidon toimenpiteet;
- elävien ja kuolleiden kasvien, kasviosien ja sienien ottaminen tai vahingoittaminen;
- ojien kaivaminen ja kaikenlainen maa- ja kallioperän vahingoittaminen ja sen ainesten ottaminen;
- rakennusten, rakennelmien, rakenteiden, teiden ja polkujen rakentaminen;
- moottoriajoneuvoilla liikkuminen saarissa;
- maihinnousu saariin lintujen pesintäaikana (1.4.–31.7.);
- luonnonvaraisten selkärankaisten eläinten pyydystäminen, tappaminen tai hätyyttäminen sekä niiden pesien hävittäminen;
- selkärangattomien eläinten pyydystäminen ja kerääminen;
- kaikenlainen muu toiminta, joka saattaa muuttaa alueen maisemakuvaa tai vaikuttaa epäedullisesti luonnonoloihin tai eliölajien säilymiseen.

II Sallitut toimenpiteet

Edellä olevien määräysten estämättä alueella sallitaan:

- jokaisenoikeudella tapahtuva liikkuminen (mukaan lukien veneily) ja kalastaminen sekä syötävien marjojen ja syötävien ruokasienien poimiminen;
- vierasperäisten eläin- ja kasvilajien torjuminen asianomaisen lainsäädännön mukaisesti;
- alueen siisteyden ja luonnontilaisuuden ylläpito sekä näihin liittyvä moottoriajoneuvon käyttö;

- opastaulujen tai -merkkien asentaminen (esim. maihinnousukiellosta ja järjestyssäännöistä kertovat kyltit);
- vedenottamon ja siihen rinnastettavien rakenteiden käyttö sekä ylläpito ja niihin liittyvä moottoriajoneuvon käyttö.

KORVAUKSET JA ILMOITUKSET

Lahden kaupunki ei hae korvausta alueen suojelusta. Luonnonsuojelualueen nimeksi ehdotetaan **Mukkulan saaret**.

Lahdessa x pnä lokakuuta 2023

Juha Helminen
kaupungeedeetti

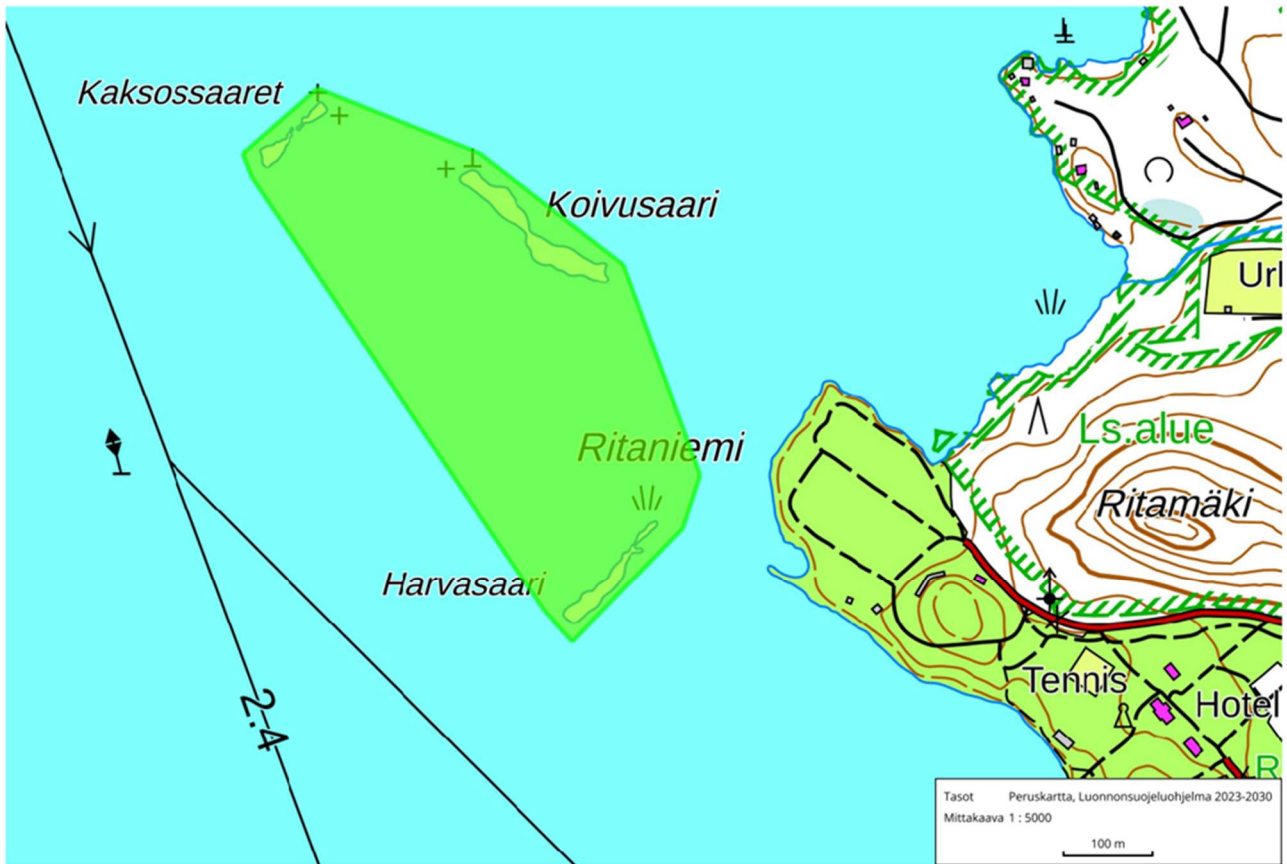
Aatu Heiskanen
luonnonsuojeluvalvoja

Lisätietoja: luonnonsuojeluvalvoja Aatu Heiskanen, aatu.heiskanen@lahti.fi,
p. 050 559 4053

Liitteet

- Liite 1. Kartta ja rajausta haettavasta luonnonsuojelualueesta.
- Liite 2. Lahden luonnonsuojeluohjelman luonnoksen kohdekuvaus.
- Liite 3. Valokuvia alueelta.

Liite 1. Kartta ja rajaus haettavasta luonnonsuojelualueesta.



5. Mukkulan saaret (Mukkula)



Vesijärvellä Lahden kaupungin alueella on kaikkiaan yhdeksän saarta, joista viisi on säilynyt rakentamattomana. Rakentamattomat saaret ovat tärkeitä selkävesilintujen pesimäpaikkoja, sillä kaupungin rakennetut rannat eivät tarjoa sopivaa ympäristöä selkävesilajeille. Linnusto on edustavin Kilpiäistenpohjan suulla olevilla pikkusaarilla. Harvasaari, Koivusaari ja Kaksossaaret ovat matalia, vain metrin verran vedenpinnan yläpuolelle nousevia saaria, joiden puusto koostuu lähinnä koivusta, tervalepystä ja pihlajasta. Koivusaarella on myös jokunen mänty. Puusto ja pensaskerros ovat pikkusaarille tyypillisesti aukkoisia, joskin rantojen pihamailta levinnyttä pensaskanukkaa kasvaa pikku tiheikköinä kaikilla saarilla. Kalliopintoja ja kivi-koita saarissa ei ole.

Saarten pesimälinnustoon kuuluvat mm. äärimmäisen uhanalainen (CR) punasotka sekä muista uhanalaisiksi taantuneista lajeista haapana (VU), harmaalokki (VU) ja joinakin vuosina selkälokki (EN). Sisämaassa harvinaisia meriharakoita on pesinyt saarissa pitkään, monina kesinä ”oma” pari kaikilla saarilla. Saarten pesimälinnustoon kuuluu myös kottarainen. Satunnaisempia pesimälintuja ovat mm. kyhmyjoutsen, tukkakoskelo (NT), isokoskelo (NT) sekä pikkuvarpunen.

Saarissa ei ole rakennuksia tai virkistyskäyttöä palvelevia rakenteita, mutta saaria on aiemmin käytetty telttailuun. Varsinkin Koivusaari oli kesäisin telttailijoiden ja illanviettäjien suosiossa. Ulkoilijoiden tekemät rakennelmat ja nuotiopaikat on nyttemmin purettu, mutta roskaantumista, nuotiopohjia, polttopuiksi kaadettuja puita ja muita käytön jälkiä ilmaantuu saariin edelleen. Maihinousukiello lintujen pesimäajaksi turvasi lintujen pesimärauhan ja vähentäisi saarien käytöstä aiheutuvia lieveilmiöitä.

Kohteen perustiedot

Maanomistus: Lahden kaupunki, kiinteistö 398-410-1-83.

Pinta-ala 15,2 ha vesialue mukaan lukien.

Kaavat ja suunnitelmat: Yleiskaavassa2030 (Y-203, 2.12.2022) suojeluvaraus (SL-35).

Ympäristötyyppi: Järviluonto.

Uhanalaiset ja huomionarvoiset lajit: Arvokas linnusto, mm. punasotka (CR), haapana (VU), selkälokki (EN), harmaalokki (VU), meriharakka, kottarainen.

Uhanalaiset luontotyypit: -.

Rauhoituksen tarkoitus: Arvokkaan selkävesilinnuston ja rakentamattomien saarten suojelu, maisema-arvojen säilyttäminen.

Hoito ja käyttö: Harvasaaren eteläpäässä on Ritaniemen leirintäalueen rannassa kahtena kesänä toimineen vesihiihtolaitteen perustuksissa käytettyjä isokokoisia sementtipainoja, jotka on jätetty saareen. Rakenteet tulisi poistaa.

Lisätietoja: Maihinnousukiellon asettaminen lintujen pesimäajaksi (1.4.–31.7.) turvaisi lintujen pesintää. Vesialueella liikkumista tai kalastamista ei ole linnuston vuoksi tarpeen rajoittaa. Harvasaarella on Lahden Polttimo Oy:n vedenottamo.

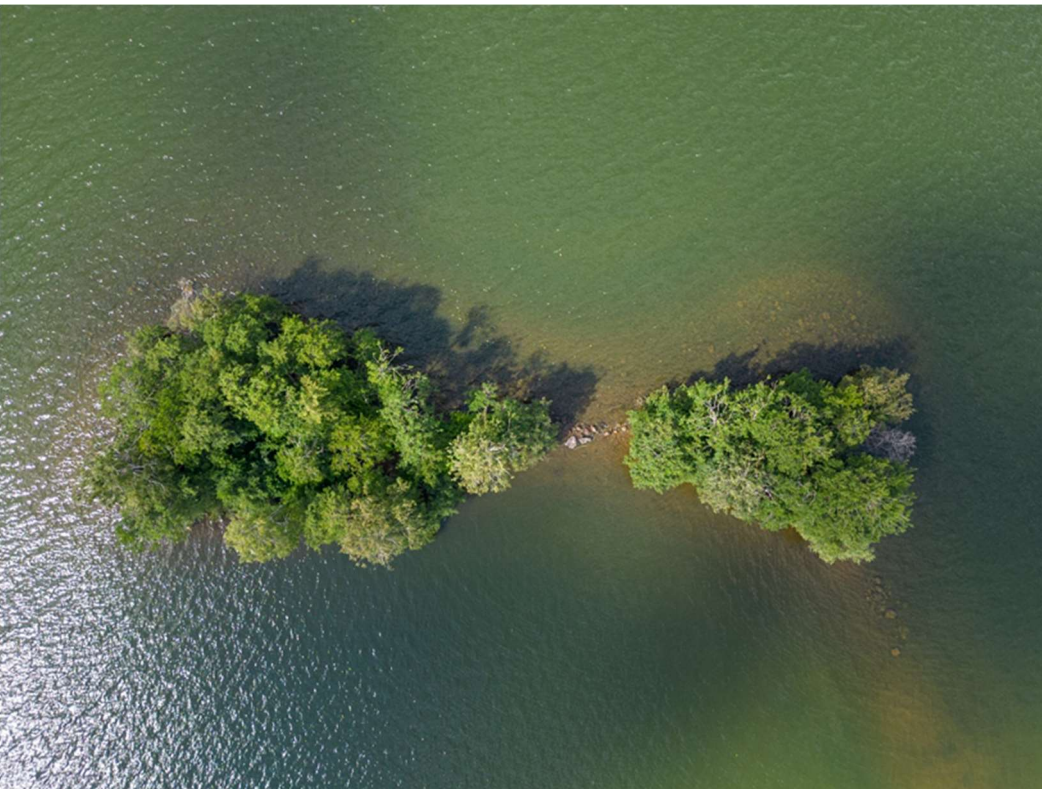


Kaksoisaaret. Taustalla hämöttää Enonsaari.

Liite 3. Valokuvia alueelta. Kuvat: Aatu Heiskanen.



Mukkulan saaret Vesijärven puolelta kuvattuina. Etualalla Kaksossaaret.



Kaksossaaret.



Koivusaari.



Harvasaari.



Harvasaaren vedenottamo.

HÄMEEN ELY-KESKUS

PL 29

15141 LAHTI

HAKEMUS LUONNONSUOJELUALUEEN PERUSTAMISEKSI

MAANOMISTAJA

Lahden kaupunki

PL 202

15101 LAHTI

KOHDE

”Sietikka”

Kunta:	Lahti
Tila:	Puolakka
Kiinteistötunnus:	398-404-1-983
Pinta-ala:	22 ha

Suojeltavaksi haettavan alueen rajat on esitetty liitteenä olevalla kartalla (liite 1).

ALUEKUVAUS

Sietikka edustaa ympäristöltään Salpausselän metsiä ja harjumuodostumia. Metsät ovat puustoltaan eri-ikäistä, ja alueella on kaksihehtaarin harjulampi, jonka pohjoispuolella on luonnontilaisena säilynyt suo. Sietikka-lampi kuuluu harjulampiin, joka on luontotyyppinä silmälläpidettävä (NT). Lampi on vesilain mukaan säilytettävä pienvesi. Lammen pohjoispuolella oleva isovarpuräme on luontotyyppinä vaarantunut (VU).

Pienipiirteisesti vaihtelevan maaston harjanteilla kasvaa kuivahkoa ja tuoretta mäntykangasta. Rinteet ovat lehtomaisempia, ja kuivaa lehtoa tavataan ympäristössä laikkumaisesti.

Luonnontilainen suo on ojittamaton. Sen kasvilajisto on niukkaravinteisille rämeille ominaista. Puusto suon reunalla on harvaa männikköä, joka korvautuu suon laiteilla vanhemmalla puustolla. Lammen koillisrannan tuntumassa, rämealueen reunalla, on luonnonmuistomerkkinä rauhoitettu vanha kuusi (liite 3).

Sietikan alueella on mäyrän pesäluolastoja. Muita huomionarvoisia eläinlajeja ei ole todettu. Alueella on runsaasti polkuja, ja isoimmat polut ovat myös ratsastajien käytössä. Metsien puustoa on käsitelty takavuosina. Suojeltavaksi haettavaan alueeseen on otettu mukaan nuorehkoa metsää lammen itäpuolelta.

Sietikan alueen rauhoituksen tarkoitus on suojella arvokasta harjuluontoa sekä uhanalaisia luontotyyppisiä. Sietikka on osoitettu Lahden länsiosien osayleiskaavassa (2017) luonnonsuojelualueeksi, ja täten rauhoitus toteuttaisi osayleiskaavan suojeluvarauksen. Lampi, suoalue ja lammen länsipuoli ovat LUMO-kohteita.

Luonnonsuojelualueen polku voidaan osoittaa kiertämään lammen ympäri valmiita polkuja pitkin. Herkän rämeen ylityskohtaan on syytä rakentaa pitkospuut. Tulipaikka voidaan perustaa lammen kaakkoisrantaan (liite 3.) Alueelle on tarkoitus laatia hoito- ja käyttösuunnitelma, millä taataan alueen arvokkaiden luontotyyppien säilymistä.

EHDOTUS RAUHOITUSMÄÄRÄYKSIKSI

Lahden kaupunki ehdottaa seuraavia rauhoitusmääräyksiä alueelle:

I Yleiset rajoitukset

Alueella on kielletty:

- metsänhakkuu ja muut metsänhoidon toimenpiteet;
- elävien ja kuolleiden kasvien, kasviosien ja sienien ottaminen tai vahingoittaminen;
- ojien kaivaminen ja kaikenlainen maa- ja kallioperän vahingoittaminen ja sen ainesten ottaminen;
- rakennusten, rakennelmien, rakenteiden, teiden ja polkujen rakentaminen;
- moottoriajoneuvoilla liikkuminen;
- luonnonvaraisten selkärankaisten eläinten pyydystäminen, tappaminen tai hätyyttäminen sekä niiden pesien hävittäminen;
- selkärangattomien eläinten pyydystäminen ja kerääminen;
- kaikenlainen muu toiminta, joka saattaa muuttaa alueen maisemakuvaa tai vaikuttaa epäedullisesti luonnonoloihin tai eliölajien säilymiseen.

II Sallitut toimenpiteet

Edellä olevien määräysten estämättä alueella sallitaan:

- jokaisenoikeudella tapahtuva liikkuminen (mukaan lukien ratsastaminen maastoa vahingoittamatta) sekä syötävien marjojen ja syötävien ruokasienien poimiminen;
- vierasperäisten eläin- ja kasvilajien torjuminen asianomaisen lainsäädännön mukaisesti;
- alueella olemassa olevan polku- ja ulkoiluväyläverkoston käyttö ja ylläpito sekä niihin liittyvä moottoriajoneuvon käyttö;
- pitkospuiden rakentaminen suoalueen yli ja tulipaikan perustaminen Sietikkalammen kaakkoisrantaan sekä näihin liittyvä moottoriajoneuvon käyttö;
- opastaulujen ja -viittojen asentaminen.

III Hoito- ja käyttösuunnitelma

Alueelle laaditaan kaupungin ja ELY-keskuksen yhteistyönä hoito- ja käyttösuunnitelma, joka sisältää tarpeelliset toimet alueen luontoarvojen säilyttämiseksi ja turvaamiseksi. Kaupunki vastaa suunnitelman mukaisten toimien suorittamisesta.

KORVAUKSET JA ILMOITUKSET

Lahden kaupunki ei hae korvausta alueen suojelusta. Luonnonsuojelualueen nimeksi ehdotetaan **Sietikka**.

Lahdessa x:pänä lokakuuta 2023

Juha Helminen
kaupungingeodeetti

Aatu Heiskanen
luonnonsuojeluvalvoja

Lisätietoja: luonnonsuojeluvalvoja Aatu Heiskanen, aatu.heiskanen@lahti.fi,
p. 050 559 4053

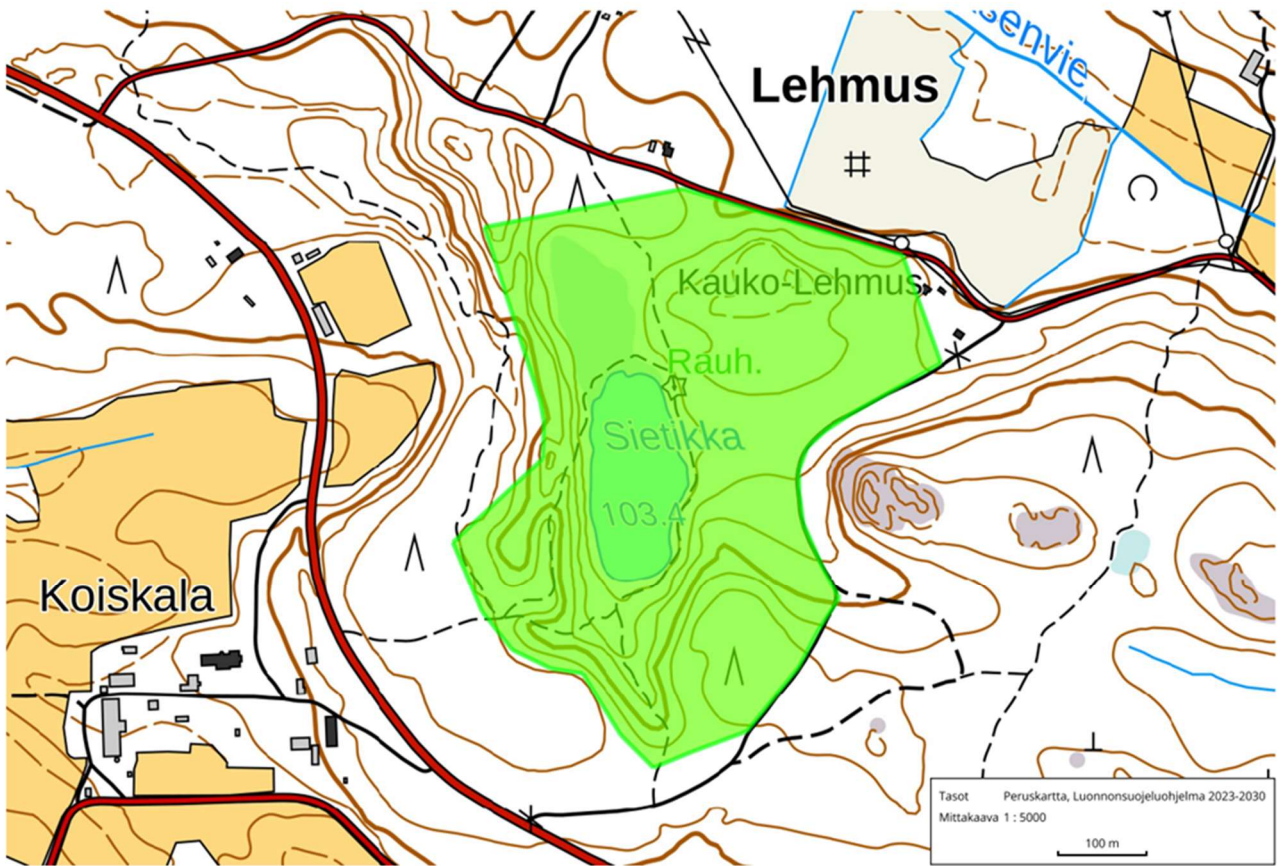
Liitteet

Liite 1. Kartta ja rajaus haettavasta luonnonsuojelualueesta.

Liite 2. Lahden luonnonsuojeluohjelman luonnoksen kohdekuvaus.

Liite 3. Valokuvia alueelta.

Liite 1. Kartta ja rajaus haettavasta luonnonsuojelualueesta.



6. Sietikka (Koiskala)



Sietikan alueeseen kuuluu eri-ikäistä harjumetsää, harjumaaston lampi sekä sen pohjoispuolella oleva suo pieni, luonnontilaisena säilynyt suo. Alue on pinnanmuodoiltaan pieni-piirteisesti vaihtelevaa. Harjanteilla kasvaa kuivahkoa ja tuoretta mäntykangasta, rinteet ovat lehtomaisempia ja niillä on pieniä laikkuina kuivaa lehtoa. Tyypillisiä kasvilajeja ovat mustikka, puolukka, kanerva, lillukka, metsäkastikka, kangasmaitikka, kultapiisku, sananjalka, metsälauha ja nuokkuhelmikkä. Vaateliaampiin harjukasveihin kuuluvat kevätlinnunherne ja häränsilmä. Puustossa on jokunen tammi ja lehmus, jotka ehkä ovat pihamailta levinneitä.

Kahden hehtaarin laajuisen Sietikan lammen pohjoispuolella on vähäpuustoinen räme. Suo on säilynyt ojittamattomana. Sen kasvilajisto on niukkaravinteisille rämeille ominainen: rahkasammalten lisäksi suokukkaa, isokarpalaa, kurjenjalkaa ja suopursua. Puusto on harvaa mänikköä, joka korvautuu suon laiteilla vanhemmalla puustolla.

Sietikan alueella on mäyrän pesäluolastoja, mutta muita huomionarvoisia eläinlajeja ei ole ilmoitettu. Alueella on runsaasti polkuja, ja puustoa on käsitelty takavuosina. Suojeltavaksi esitetystä alueessakin on mukana myös nuorehkoa metsää lammen itäpuolelta.

Sietikka on osoitettu Lahden länsiosien osayleiskaavassa (2017) luonnonsuojelualueeksi. Luonnonsuojeluohjelmassa esitetty raja-alue on eteläosastaan hieman leveämpi kuin osayleiskaavan raja-alue, jolloin se kattaa paremmin lammen lähivaluma-alueen.

Kohteen perustiedot

Maanomistus: Lahden kaupunki, kiinteistö 398-404-1-983.

Pinta-ala 22,0 ha

Kaavat ja suunnitelmat: Yleiskaavassa 2030 (Y-203, 2.12.2022) luonnonsuojelualue (SL-11).

Ympäristötyyppi: Salpausselän metsät ja harjumuodostumat.

Uhanalaiset ja huomionarvoiset lajit: Joitakin harjukasveja, mm. häränsilmä ja mäkiluste.

Uhanalaiset luontotyypit: Sietikka kuuluu harjulampiin, joka on silmälläpidettävä (NT) luontotyyppi. Lammen pohjoispuolella oleva isovarpuräme on luontotyyppinä vaarantunut (VU). Sietikan lampi on vesilain mukaan säilytettävä pienvesi.

Rauhoituksen tarkoitus: Arvokkaan harjuluonnon ja uhanalaisen luontotyypin suojeleminen, osayleiskaavan suojelevarauksen toteuttaminen.

Hoito ja käyttö: Alueelle laaditaan hoito- ja käyttösuunnitelma.

Lisätietoja: Sietikka ja pohjoispuolinen räme kuuluu LUMO-kohteisiin.



Mäkiluste on harjualueiden heinä, joka kasvaa myös Sietikan harjurinteillä.

Liite 3. Valokuvia alueelta. Kuvat: Aatu Heiskanen.



Sietikka-lampi. Punainen ympyrä lammen kaakkoisreunalla osoittaa mahdollisen tulipaikan sijainnin. Pohjoinen suoalue näkyy kuvan alalaidassa.



Sietikan kaakkoisrannalla oleva penkki, mitä voi hyödyntää tulipaikan perustamisessa.



Alueella oleva luonnonmuistomerkkinä rauhoitettu vanha kuusi. Pohjoisesta Lehmuksentieltä kohteelle johtava polku on leveä ja se on ratsastajien käytössä.

HÄMEEN ELY-KESKUS

PL 29

15141 LAHTI

HAKEMUS LUONNONSUOJELUALUEEN PERUSTAMISEKSI

MAANOMISTAJA

Lahden kaupunki

PL 202

15101 LAHTI

KOHDE

”Villähteen lehto”

Kunta:	Lahti
Tila:	Ersta
Kiinteistötunnus:	532-411-6-555
Pinta-ala:	3,73 ha

Suojeltavaksi haettavan alueen rajat on esitetty liitteenä olevalla kartalla (liite 1).

ALUEKUVAUS

Kymijärven etelärannalla sijaitseva lehtoalue sekä tulvametsä on puustoltaan enimmäkseen varttuneempaa haapaa, koivua ja tervaleppää (liite 3). Luontotyyppiltään uhanalaisessa tuoreessa keskiravinteisessa lehdossa (VU) kasvaa myös nuorta vaahteraa ja tuomea. Pensas- ja kenttäkerroksissa on ympäristölle tyypillistä kasvillisuutta. Lehtorinteen alaosa on kosteampaa, luontotyyppiltään erittäin uhanalaista lehtokorpea. Ranta-alueella on usean eri silmäkkeen muodostama lähteikkö (LUMO-kohde), missä on ympäröivästä alueesta poikkeava oma kasvilajistonsa. Etelä-Suomessa lähteiköt ovat erittäin uhanalaisia luontotyyppisiä. Lähteet ovat vesilain suojaamia kohteita.

Lehto on liito-oravan (VU, dir.) elinympäristöä, ja sen linnusto on arvokas. Merkittävin alueella tavattava lintulaji on valkoselkätikka (VU, dir.). Lehto on tikan suojelusuunnitelman 1. luokan aluetta, ja kohde on mukana Hämeen ELY-keskuksen valkoselkätikan elinympäristöjen hoitokohteissa.

Kohde on lähellä olevien asukkaiden virkistyskäytössä, ja alueella on ainakin kaksi leveää polkua. Luonnonsuojelualueen polku voidaan linjata liitteen ehdotuksen mukaisesti (liite 4). Rannassa olevia venepaikkoja käytetään. Kymijärven rannan yhteisalue (vesijättö) on jätetty haettavan ls-alueen rajausehdotuksen ulkopuolelle.

EHDOTUS RAUHOITUSMÄÄRÄYKSIKSI

Lahden kaupunki ehdottaa seuraavia rauhoitusmääräyksiä alueelle:

I Yleiset rajoitukset

Alueella on kielletty:

- metsänhakkuu ja muut metsänhoidon toimenpiteet;
- elävien ja kuolleiden kasvien, kasviosien ja sienien ottaminen tai vahingoittaminen;
- ojien kaivaminen ja kaikenlainen maa- ja kallioperän vahingoittaminen ja sen ainesten ottaminen;
- rakennusten, rakennelmien, rakenteiden, teiden ja polkujen rakentaminen;
- moottoriajoneuvoilla liikkuminen;
- luonnonvaraisten selkärankaisten eläinten pyydystäminen, tappaminen tai hätyyttäminen sekä niiden pesien hävittäminen;
- selkärangattomien eläinten pyydystäminen ja kerääminen;
- kaikenlainen muu toiminta, joka saattaa muuttaa alueen maisemakuvaa tai vaikuttaa epäedullisesti luonnonoloihin tai eliölajien säilymiseen.

II Sallitut toimenpiteet

Edellä olevien määräysten estämättä alueella sallitaan:

- jokaisenoikeudella tapahtuva liikkuminen sekä syötävien marjojen ja syötävien ruokasienien poimiminen;
- vierasperäisten eläin- ja kasvilajien torjuminen asianomaisen lainsäädännön mukaisesti;

- alueella olemassa olevan polku- ja ulkoiluväyläverkoston käyttö ja ylläpito sekä niihin liittyvä moottoriajoneuvon käyttö;
- olemassa olevien venepaikkojen käyttö;
- opastaulujen ja -viittojen asentaminen.

KORVAUKSET JA ILMOITUKSET

Lahden kaupunki ei hae korvausta alueen suojelusta. Luonnonsuojelualueen nimeksi ehdotetaan **Villähteen lehto**.

Lahdessa x p:nä lokakuuta 2023

Juha Helminen
kaupungeingeodeetti

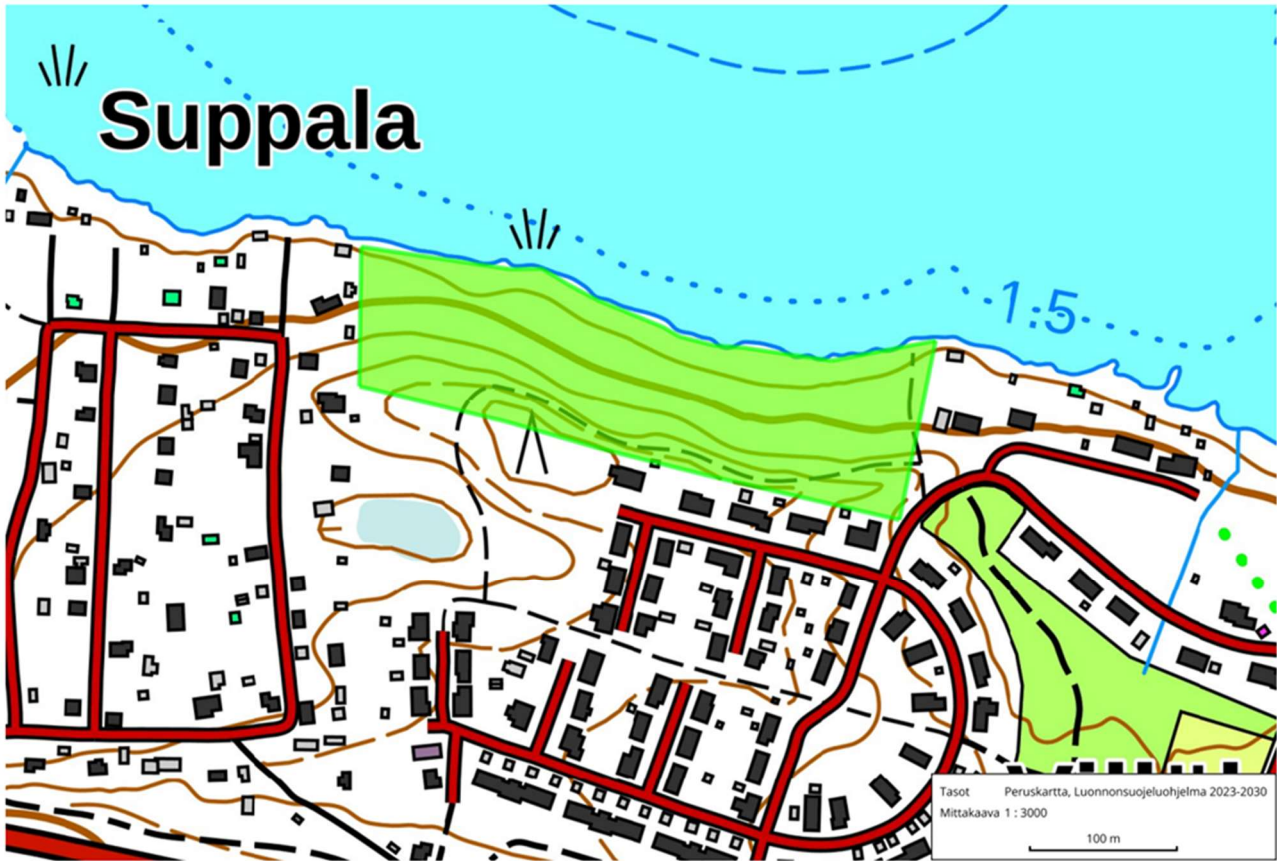
Aatu Heiskanen
luonnonsuojeluvalvoja

Lisätietoja: luonnonsuojeluvalvoja Aatu Heiskanen, aatu.heiskanen@lahti.fi,
p. 050 559 4053

Liitteet

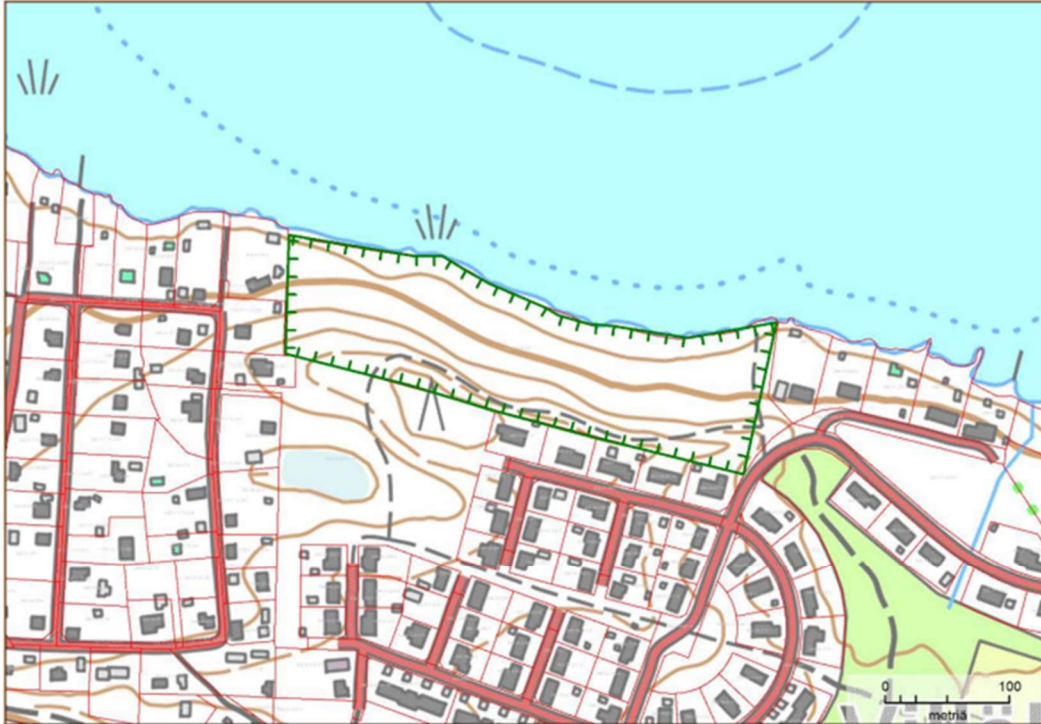
- Liite 1. Kartta ja raja-alue haettavasta luonnonsuojelualueesta.
- Liite 2. Lahden luonnonsuojeluohjelman luonnoksen kohdekuvaus.
- Liite 3. Valokuvia alueelta.
- Liite 4. Ehdotus suojelualueen polkureitiksi.

Liite 1. Kartta ja rajaus haettavasta luonnonsuojelualueesta.



Liite 2. Lahden luonnonsuojeluohjelman luonnoksen kohdekuvaus (huom: kiinteistötunnus on perustiedoissa virheellinen).

7. Villähteen lehto (Villähde)



Kymijärven etelärannalla sijaitsevilla rinteillä on varttuvaa–varttunutta lehtipuuvältaista tuoretta keskiravinteista lehtoa, jonka puusto on pääosin haapaa, koivua, tervaleppää ja harmaaleppää. Nuorta vaahteraa ja tuomea on monin paikoin, kuusta on niukemmin. Pensas-kerroksessa on punaherukkaa ja lehtokuusamaa. Kenttäkerroksessa esiintyy mm. mustikkaa, kieloa ja mäkilustetta. Rinteen alaosassa on paikoin lähteisyyttä ilmentävää kostean lehdon ja lehtokorven kasvillisuutta, kuten hiirenporrasta ja ranta-alpia, myös metsäkorte on paikoin runsas. Rinteen yläosassa puusto on nuorempaa haapaa ja koivua.

Rannan tuntumassa on lähteikköalue, jossa on useita runsasvetisiä silmäkeitä. Alueen lajistoon kuuluvat mm. mesiangervo, sukelto, hiirenporras, luhtalitukka, luhtalemmikki, ojajelukka ja keltakurjenmieikka.

Alue on liito-oravan elinympäristöä ja valkoselkätikan suojelusuunnitelman 1. luokan alue.

Järven rannassa sijaitseva alue rajautuu pääosin asutukseen. Järven rannassa on muutamia veneitä ja alueen halki kulkee joitain vähän käytettyjä polkuja. Alueen luonnontila on säilynyt hyvin.

Kohteen perustiedot

Maanomistus: Lahden kaupunki, kiinteistö 532-411-6-351.

Pinta-ala 3,73 ha

Kaavat ja suunnitelmat: Asemakaavassa (28.11.1996) koko alue lähivirkistysaluetta, jonka hoidossa tulee ottaa huomioon luonnonsuojelulliset näkökohdat (VL/s-1). Itäosaan on merkitty venevalkama-alue (lv). Yleiskaavassa 2030 (Y-203, 2.12.2023) kohde on luonnonsuojelualue (SL-14).

Ympäristötyyppi: Lehdot, tulvametsät.

Uhanalaiset ja huomionarvoiset lajit: Liito-orava (VU, dir), arvokas linnusto, mm. valkoselkätikka (VU, dir).

Uhanalaiset luontotyypit: Tuoreet keskiravinteiset lehdot (VU), lehtokorvet (EN), lähteiköt (EN). Lähteet ovat vesilain suojaamia kohteita.

Rauhoituksen tarkoitus: Alueen säilyttäminen valkoselkätikalle ja liito-oravalle sopivana. Uhanalaisten luontotyyppien turvaaminen.

Hoito ja käyttö: Alue on mukana valkoselkätikan elinympäristön hoitokohteissa (Hämeen ELY-keskus). Nuoria kuusia on syytä poistaa aika ajoin (tuoreimmat hoitotoimet tehty syksyllä 2022). Nykyiset venepaikat huomioidaan.

Lisätietoja: Alueella oleva lähteikkö on LUMO-kohde ja vesilain suojaama kohde.



Villähteen lehdon lähteikköä

Liite 3. Valokuvia alueelta. Kuvat: Aatu Heiskanen.



Rinteen lehdon puustoa ja aluskasvillisuutta.



Venepaikkoja. Maasto on rannan tuntumassa ryteikköistä.



Runsasvetinen lähteikkösilmäke, mikä pitää ympäröivän maaston kosteana.



Ilmeisesti veneilijöiden jättämiä jätteitä. Nämä siistitään alueelta pois.

Liite 4. Ehdotus suojelualueen polkureitiksi.



GPS-piirretty polkureitti. Rinteen olemassa oleva pohjoisempi polku ei näy maastokartoissa. Ympyräreitti voidaan muodostaa rinnakkain kulkevista poluista. Reitin alkupää on mahdollista osoittaa Vanhankartanontien mutkaan. Tien päällä kulkeva piirtolinja ei kuulu reittiehdotukseen (GPS-tallennin oli jäänyt päälle).