

SELVITYS (julkinen)

Valjaskatu 2, tontille ajoyhteys puistoalueen kautta

Lahden kaupunki/
kaupunkisuunnittelu/
kaupunki-infran suunnittelu

Matti Heikkinen
liikenneinsinööri

TAUSTA

Valjaskatu 2, ajoyhteys puistoalueen kautta kiinteistölle

Yhteystiedot

Valjaskatu 2,

- isännöitsijä Jari Kirmanen
- hallituksen puheenjohtaja
- tiedoksi

Lahden kaupunki

- liikenneinsinööri Matti Heikkinen p 044 716 1031
- kaavoittaja Carita Uronen, sp carita.uronen@lahti.fi
- suunnittelupäällikkö, Pirkko-Leena Jakonen, sp pirkko-leena.jakonen@lahti.fi
- ylläpitovalvoja, Tomi Jääskeläinen, sp tomi.jaaskelainen@lahti.fi
- viheralue, kirsi.kujala@lahti.fi

Tiedoksi; Sari Markkula, Elsa Keskiväli

Selvitys

Lahden kaupungin asemakaavan vastaisesti kiinteistölle osoitteessa Valjaskatu 2 on muodostunut toinen ajoyhteys asemakaavan mukaisen puistoalueen kautta. Puistoalueelle ei ole muodostettu rasitetta kiinteistön ajoyhteydestä, vaikka kyseinen ajoyhteys on perustettu arviolta 1980 luvulla. Vuonna 1976 päivätyn asemakaavan selostuksessa ajoyhteys on kirjattu Hakkapeliitankadulta, jota ei ole rakennettu.

Puistoalueelle on rakennettu asfaltoitu kulkuväylä, joka on merkitty toistaiseksi liikennemerkillä yhdistetty jalkakäytävä ja pyörätie. Puistokäytävä on valaistu ja asfaltoidun käytävän leveys on noin 3,5 metriä. Puistokäytävää on levennetty sorapintaisella osalla, joka on noin 2,0 metriä leveä. Pääsääntöisesti puistoalueella moottoriajoneuvolla ajo on kielletty. Tässä tapauksessa ratkaistavana on, aikanaan syntynyt rasite puistoalueen ajoyhteydestä kiinteistölle.

Tontilla sijaitsee kaksi erillistä kerrostaloa ja toisen kerrostalon pysäköintialueelle kulku on rakennettu toisen kerrostalon sisäänkäyntiovien edustalta. Valjaskatu 2 C ja D talon pysäköintialueelle ajoneuvolla ajo on mahdollistettu puistoalueen kautta.



Kuva 1. Katukuva v. 2020 puistokäytävältä.

Asian selvittely

17.11.2021 kaupungin sisäinen kokous, osallistujat, suunnittelija, kaavoittaja, suunnittelupäällikkö ja liikenneinsinööri

- sovittiin, että selvitetään kiinteistön isännöitsijältä taloyhtiön tilanne puiston ajoyhteyden tarpeellisuudesta sekä ilmoitetaan, että asia on kaupungin selvittävänä. Sovittiin, että liikenneinsinööri on yhteydessä isännöitsijään.

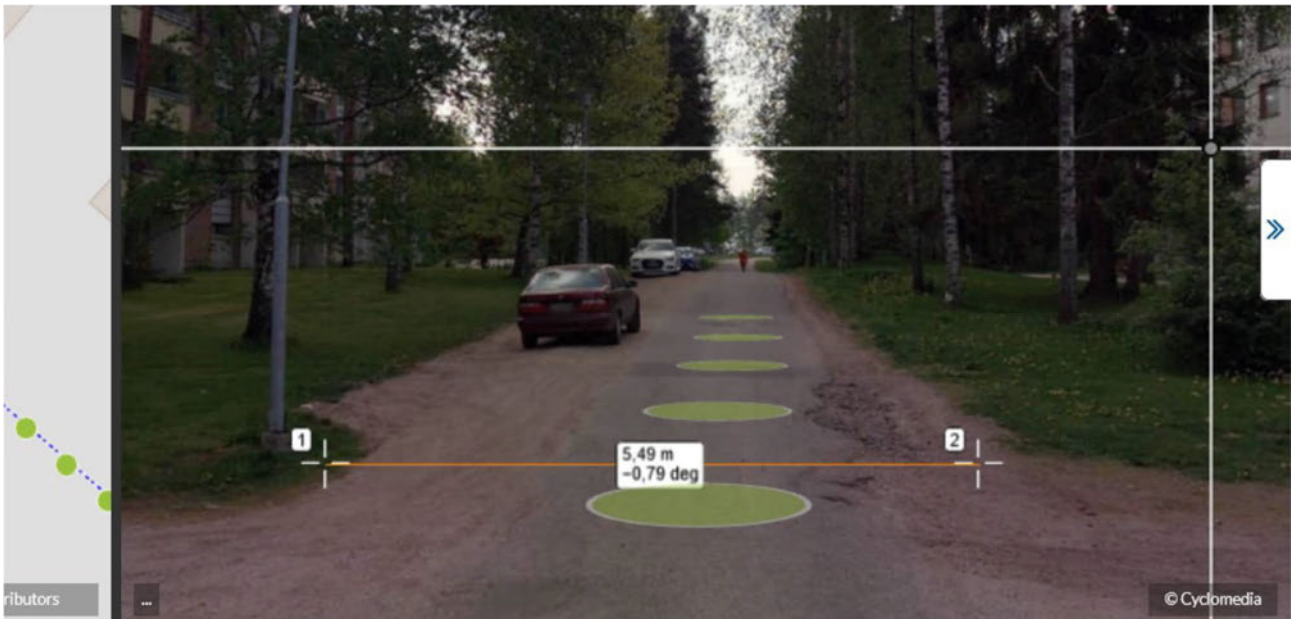
- liikenneinsinöörin ja isännöitsijän kanssa puhelinkeskustelu 17.11., todettiin tilanne. Isännöitsijältä saatu yhteystieto taloyhtiön hallituksen puheenjohtajalle lisätietojen hankkimiseksi.

- liikenneinsinööri ja hallituksen pj:n kanssa puhelinkeskustelu 17.11., tilanteesta. Taloyhtiön toiveena on, että kaupunki parantaa puistokäytävän ja kiinteistön ajoyhteyden rakenteellista kuntoa.

- kyseisellä puisto-osalla on kadunhoidon toimesta 8.–12.11. välillä merkitty yhdistetty jalkakäytävä ja pyörätie, joka ei salli moottorikäyttöisellä ajoneuvolla ajamista.

Jalankulkijoille ja pyöräilijöille tarkoitettua tietä ei merkitä jalkakäytäväksi tai pyörätieksi, jos sillä joudutaan sallimaan esimerkiksi kiinteistölle suuntautuva moottoriajoneuvoliikenne. Tällaisissa tapauksissa jalankulku- ja pyöräilyliikenne ohjataan käyttämään kyseistä tietä merkeillä F50 (polkupyörälle tarkoitettu reitti) ja F52 (jalankulkijalle tarkoitettu reitti) tai viitoilla F19 (jalankulun viitta) ja F20 (pyöräilyn viitta).

Ote 1. Väyläviraston ohje liikennemerkkien käytöstä



Kuva 2. Katukuva v. 2020. Rakenteellinen leveys noin 5,5 metriä Valjaskadun suunnasta.

Puistokäytävän liikenteenohjauksen merkintätavat

Vaihtoehto 1

Perustilanteessa kyseisen puistokäytävän osalla olisi rasite kiinteistön ajoyhteydestä. Tässä tapauksessa puistoalueella kaavan mukaista rasiitetta ei nykytilanteessa ole. Asemakaavamerkintä olisi tyyppillisesti PP/t tai vaihtoehtoisesti joku muu mahdollinen merkintä. PP/t merkintä johtaisi liikennemerkkien ohjeellisen merkintätapaan, mikä edellyttäisi kohtuuttoman paljon liikennemerkkejä. Liikennemerkkejä tulisi asennettavaksi

- 1) C2 moottoriajoneuvolla ajo kielletty + H24 tontille ajo sallittu
- 2) F52 ohjeellinen jalankulku + F50 ohjeellinen pyöräily + H10b vaikutusalueen nuoli
- 3) Valjaskadun päähän, puistoalueen alkuun lisäksi
 - o 20 km/h nopeusrajoitus alkaa ja päättyy (muuten puistossa olisi voimassa 50 km/h rajoitus), sekä
 - o B5 väistämisvelvollisuus risteyksessä
 - o C39 ja C40 aluepysäköintikielto alkaa ja päättyy merkit
- 4) Puistokäytäviltä tulijoita pitää varoittaa kohdan poikkeavista liikenteenohjauslaitteista
 - o A33 muu vaara + H24 varo tonttiliikennettä

Ohjeellisella merkintätavalla liikennemerkkejä tulisi 9 kpl päämerkkejä ja lisäkylttejä 3 kpl. Lisäksi liikenteellisenä haasteena puiston käyttäjien kannalta olisi väistämisvelvollisuudet ajoneuvoliikenteen ja kevyen liikenteen kanssa, kun ajoneuvoliikenne olisi etuajo-oikeutettu ja jalankulkijat ja pyöräilijät väistämisvelvollisia.

Vaihtoehto 2

- Taustatyönä on selvitetty pihakatumerkinnän ja kävelykatumerkintöjen käyttöä puiston osalla.

Kävelykatumerkinnän poissulkeva ehto on TL 44§, joka on myös Väyläviraston liikennemerkkien käytöstä ohjeistettu.

Ajo kävelykadun varrella olevalle kiinteistölle on sallittu, jos kiinteistölle ei ole muuta ajokelpoista yhteyttä.

Ote 2. Väyläviraston liikennemerkkiohjeesta

Vaihtoehto 3

- Pihakatumerkin käyttö on mahdollista, kun liittymä pihakadulle on erotettu rakenteellisesti liittyvästä kadusta. Rakenteellisen erotuksen voi tässä tapauksessa tehdä poikittaisella ja yliajettavalla reunakiveyksellä. Pihakatumerkintä ratkaisee edellä kuvattujen vaihtoehtojen haasteet liikennemerkkien määrässä ja kävelykatumerkinnän soveltumattomuudesta. Lisäksi pihakatu -merkintä sallii kotihoidon pysäköintitunnuksella, kuten inva- pysäköintitunnuksella pysäköinnin.
- Pihakatu alkaa ja päättyy, liikennemerkkejä tulisi vastakkain väylän alkuun ja tonttiliittymän jälkeen puistokäytävät jatkuisi yhdistettynä jk+pp:nä . puisto-osan molempiin päihin, eli yhteensä 4 pihakatumerkkiä, kaksi alkaa ja päättyy liikennemerkkiä. Merkinnoilla väistämisvelvollisuudet, nopeusrajoitus ja pysäköintisäännöt hoituu vähemmällä liikennemerkkimäärällä.
- Valjaskadun ja pihakadun alkuun rakennetaan 4 metriä leveä yliajettava reunakivi, pihakatualueelle liityttäessä.
- Puistoväylän asfaltti uusitaan 4,0 metriä leveänä ja pientareen leveydeksi 0,25m murskesorapinta tai vastaava. Muu osa liittyy nurmetuksella olemassa olevaan puistoon.

Ajoneuvolla pihakadulla ajettaessa on jalankulkijoille annettava esteetön kulku. Ajonopeus on sovitettava jalankulun mukaiseksi, eikä se saa ylittää 20 kilometriä tunnissa.

Pysäköinti pihakadulla on sallittu vain merkityllä pysäköintipaikalla. Polkupyörän ja mopon sekä liikkumisesteisen pysäköintitunnuksella tai kotihoidon pysäköintitunnuksella varustetun ajoneuvon saa kuitenkin pysäköidä pihakadulla muuallekin, jos siitä ei aiheudu huomattavaa haittaa pihakadun liikenteelle eikä muulle käyttämiselle. (TLL 43 §)

Ote 3. Väyläviraston liikennemerkkiohjeesta.

- Pihakatumerkintä puistoalueella ei ole mahdollinen ilman puistoalueen kaavamutosta.

Johtopäätökset

Tarkastelun perusteella vaihtoehdon 3 mukaisilla pihakatumerkinnöillä ja 4,0 metriä leveän yliajettavan reunakiven rakentamisella pihakadun alkukohdassa, päästään selkeimpään lopputulokseen sekä puistoväylän käyttäjien kannalta että mahdollistaa tontille ajon puistoalueen kautta. Pihakatumerkintä on myös selkein väylän turvallisuuden kannalta, ajoneuvon ja jalan tai pyörän tai muun kevytajoneuvon kohdatessa.

Asian jatkokäsittely

Asiaa käsitelty kaupunki-infran viikkokokouksessa 29.11.2021. Todettiin, että pihakatumerkintä puistoalueella ei ole mahdollinen, koska alue on asemakaavassa puistoaluetta. Muut liikenteenohjauslaitteet tontille ajoyhteyden merkitsemiseksi eivät mahdollista turvallista liikennejärjestelyä (jalankulkijat ja pyöräilijät väistämisvelvollisia) puistoalueella liikennöimiseen. Säilytetään nykyinen yhdistetty jalkakäytävä ja pyörätie liikennemerkki. Ajoyhteys taaimmaiselle talolle Valjaskadun liittymästä.