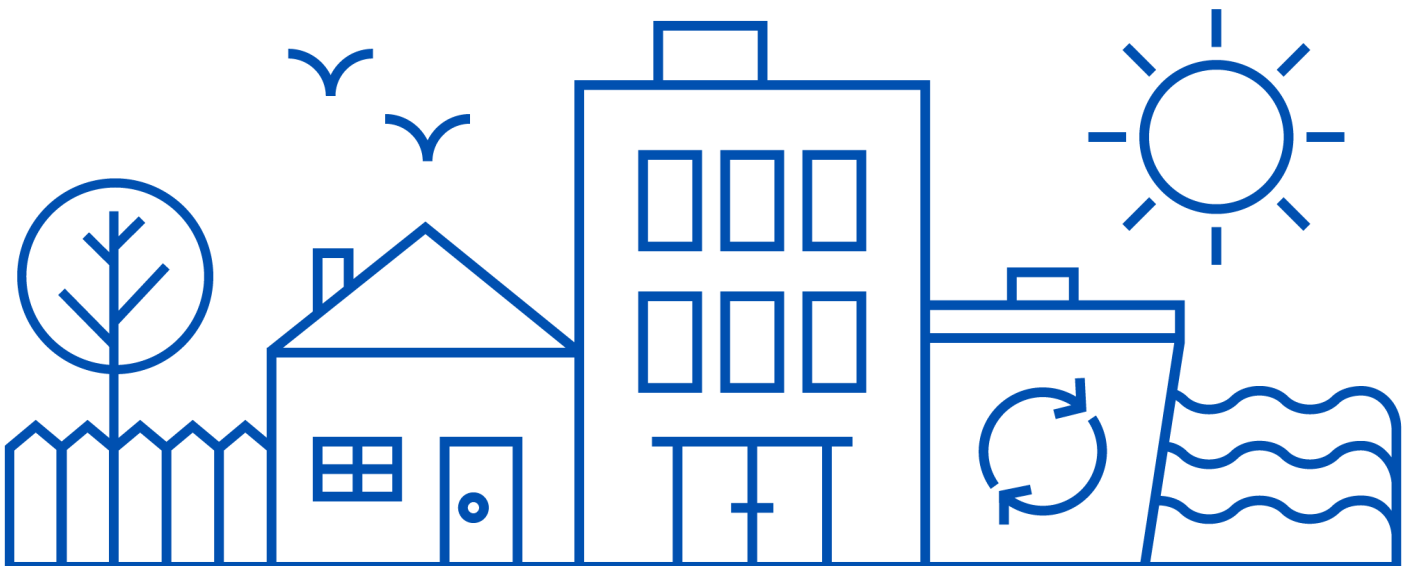


# Avfallstaxa i Lahtisregionen

Asikkala, Heinola, Hollola, Kärkölä, Lahtis, Mörskom, Orimattila, Padasjoki  
och Pukkila

Träder i kraft från 1.1.2024



## Innehåll

<b>1 Kapitel</b>	<b>Tillämpningsområde och definitioner .....</b>	<b>3</b>
1 §	Tillämpningsområde .....	3
2 §	Definitioner .....	3
<b>2 Kapitel</b>	<b>Avfallshanteringens grundavgift .....</b>	<b>6</b>
3 §	Grunder för bestämmande av avfallshanteringens grundavgift.....	6
4 §	Tjänster som finansieras med avfallshanteringens grundavgifter .....	7
<b>3 Kapitel</b>	<b>Avgifter för fastighetsspecifikt sopkärl (hämtning i hemmet) och tjänst för regionala insamlingspunkter .....</b>	<b>8</b>
5 §	Upphov till avgiften för fastighetsspecifikt sopkärl (hämtning i hemmet) och tjänsten regional insamlingspunkt.....	8
6 §	Grunder för fastställande av avgifter för fastighetsspecifikt sopkärl (hämtning i hemmet).....	8
7 §	Grunder för bestämmande av avgift för regional insamlingspunkt.....	8
8 §	Tilläggsavgifter .....	10
9 §	Hur avgiften bestäms i särskilda situationer .....	11
<b>4 Kapitel</b>	<b>Sorteringsstationens avgifter och hanteringscentralens mottagningsavgifter.....</b>	<b>13</b>
10 §	Sorteringsstationens avgifter .....	13
11 §	Avgifter för containertjänster.....	13
12 §	Hanteringscentralens avgifter.....	13
13 §	Avgifter för avfallshantering i andra hand som kommunen är skyldig att ordna (TSV).....	13
<b>5 Kapitel</b>	<b>Mottagningsavgifter för slam .....</b>	<b>15</b>
14 §	Mottagningsavgifter för slam .....	15
<b>6 Kapitel</b>	<b>Fakturering och indrivning av avfallsavgiften och överklagande .....</b>	<b>16</b>
15 §	Fastställande av avfallsavgiften.....	16
16 §	Skyldighet att betala avfallsavgift.....	16
17 §	Fakturering av avfallsavgiften .....	16



18 § Indrivning och utmätning av avfallsavgifter .....	17
19 § Ändringsansökan för avfallsavgift.....	17
<b>7 Kapitel Övriga bestämmelser .....</b>	<b>18</b>
20 § Ändringar av taxan .....	18
21 § Ikraftträdande .....	18
22 § Övergångsbestämmelser.....	18
Bilaga 1. Avfallshanteringens grundavgift och förpackningsavfall transport avgift fr.o.m. 1.7.2023 .....	19
Bilaga 2. Blandavfall, energiavfall och bioavfall på avgifterna för kommunal avfallstransport fr.o.m. 1.7.2023.....	19
Bilaga 3. Avgifter på sorteringsstationer och containertjänster fr.o.m. 1.1.2022 .....	19
Bilaga 4. Avgifter på avfallscentralen fr.o.m. 1.1.2022 .....	19
Bilaga 5. Salpakierto Ab:s allmänna avgifter fr.o.m. 1.1.2021 .....	19
Bilaga 6. Mottagningsavgifter för slam som uppstår vid boende fr.o.m. 1.7.2023 .....	19
Bilaga 7. Pilotprojektet på insamlingstjänsten av bioavfall i Lahtis 1.1.2022-18.7.2024.....	19
Bilaga 8. TSV-avgifter från 1.7.2023 .....	19



## 1 Kapitel Tillämpningsområde och definitioner

### 1 § Tillämpningsområde

Avfallstaxan tillämpas på avfall som omfattas av kommunens skyldighet att ordna avfallshantering samt avfall som sekundärt omfattas av kommunens skyldighet att ordna avfallshantering.

Avfallstaxan gäller i verksamhetsområdet för Lahtisregionens avfallsnämnd.

Vid tömning av fastighetsvisa avfallskärl (hämtningstjänst hemifrån) gäller avgifterna för transport som konkurrensutsatts av Salpakierto Ab:

- bioavfall
- metallpackningar
- glasförpackningar
- förpackningar av papper och kartong
- plastförpackningar
- blandavfall (i Heinola glesbygdsområde, Kärkölä och Artsjö i Orimattila)

### 2 § Definitioner

I den här avfallstaxan avser

**Regional insamlingspunkt**, en regional insamlingsplats för avfall som underhålls av Salpakierto Ab. De regionala insamlingspunkterna är avsedda för dagligt blandavfall.

**Avfall som uppkommer vid boende**, allt avfall som uppkommer i stadigvarande bostad, fritidsbostad, internat och annat boende oavsett avfallets slag, kvalitet och mängd.

**Slam som uppkommer vid boende**, ämne som antingen sjunker eller flyter och som uppkommit i boende eller motsvarande verksamhet och som samlas i fastighetens slamavskiljare eller i minireningsverkens slambehållare eller i andra hanteringssystem, och som kan avskiljas från avloppsvatten, samt slam från slambrunnar.

**Bioavfall**, biologiskt nedbrytbart livsmedels- och köksavfall som uppkommer vid boende, på kontor, i restauranger, i grossistföretag, matsalar, måltidstjänster, detaljhandeln och i motsvarande funktioner samt motsvarande avfall som uppkommer i livsmedelsproduktion.



**Specialavfall**, avfall som inte klassificeras som farligt avfall, men som på grund av sin skadlighet, beskaffenhet eller mängd kräver specialbehandling eller särskilda åtgärder under insamlingen eller transporten. Som specialavfall räknas t.ex. skärande, stickande, luktande samt dammande avfall.

**Avfallshanteringens grundavgift**, en avgift enligt avfallslagen som täcker kostnader för uppgifter som uppkommer vid ordnande av avfallshantering.

**Kartongförpackningar**, förpackningar av fiber, såsom mjölk- och saftkartonger samt olika slag av pappers-, wellpapp- och kartongförpackningar som har tagits ur bruk.

**Ett fastighetsspecifikt sopkärl**, (avhämtas från fastigheten), avfallstransport som ordnas av Salpakierto Ab eller fastighetsinnehavaren, där avfallsslag avhämtas från ett sopkärl som finns på fastigheten eller från ett gemensamt sopkärl för två eller flera fastigheter (avfallssammanslutning).

**Avfallstransport anordnad av fastighetsinnehavaren**, avfallstransport enligt 37 § i avfallslagen, där fastighetsinnehavaren svarar för att skaffa avfallstransport genom att avtala om det med ett privat avfallstransportföretag i enlighet med Lahtisregionens avfallshanteringsföreskrifter.

**Avfall som omfattas av kommunens skyldighet att ordna avfallshantering**, avfall som uppkommer i stadigvarande bostad, fritidsbostad, internat eller annat boende, kommunalt avfall från kommunens förvaltnings- och serviceverksamhet, vilket i fråga om insamling och transport även omfattar förpackningsavfall som omfattas av producentansvar och som samlas in vid den fastighetsspecifika insamlingen (avhämtas från fastigheten) i enlighet med avfallslagen och Lahtisregionens avfallshanteringsföreskrifter och regional insamling som ordnas av Salpakierto Ab och som kompletterar producenters områdesvisa insamling, avfall från ett hushålls egen bygg- och rivningsverksamhet i liten skala, avfall från kommunens förvaltnings- och serviceverksamhet samt slam från avskiljningsbrunnar och slutna tankar som uppkommer vid de funktioner som nämns ovan och ytterligare det avfall som uppkommer vid affärslokaler och som samlas in tillsammans med avfall som uppkommer vid boende eller kommunens förvaltnings- och serviceverksamhet.

**Avfall som sekundärt omfattas av kommunens ansvar för avfallshantering (TSV)** annat avfall än avfall som omfattas av kommunens ansvar för att ordna avfallshantering och vars innehavare i enlighet med 33 § i avfallshanteringslagen har begärt anslutning till kommunens avfallshanteringssystem på grund av bristande utbud av andra tjänster, och avfallet till sin



beskaffenhet och mängd lämpar sig för transport eller behandling i kommunens avfallshanteringsystem.

**Behandlingscentral**, Salpakierto Ab:s behandlingscentral.

**Sorteringsstation**, en mottagningsplats för avfall som upprätthålls av Salpakierto Ab och som finns i Asikkala, Heinola, Hollola, Lahtis, Orimattila och Padasjoki.

**Glasförpackningar**, glasflaskor utan pant och kork samt glasburkar utan lock som har tagits ur bruk.

**Fakturerings tidpunkt**, hämtningsdag i debiteringslängden i Salpakierto Ab:s register, vilken godkänts av avfallshanteringsmyndighet.

**Metallförpackningar**, metallförpackningar samt små metallföremål från hushåll, vilka tagits ur bruk.

**Plastförpackningar**, tomma, rena och torra plastförpackningar som har tagits ur bruk.

**Avfallstransport som Salpakierto Ab har konkurrensutsatt**, avfallstransport enligt 36 § i avfallslagen, där Salpakierto Ab ansvarar på kommunernas vägnar för konkurrensutsättande av avfallstransporter samt beställningar att samla in avfall från fastigheter i enlighet med Lahtisregionens avfallshanteringsföreskrifter.

**Blandavfall**, kommunalt avfall som kvarstår då bioavfall, återvinningsbart avfall, avfall som omfattas av producentansvar, inklusive förpackningsavfall samt farligt avfall har sorterats separat efter avfallsslag på ursprungsplatsen.



## 2 Kapitel Avfallshanteringens grundavgift

### 3 § Grunder för bestämmande av avfallshanteringens grundavgift

Avfallshanteringens grundavgift är bostadsspecifik. Grundavgiften fastställs oavsett om bostaden används eller är tom.

Grundavgiften baseras på antalet bostäder enligt befolkningsdatasystemets byggnads- och lägenhetsregister hos Myndigheten för digitalisering och befolkningsdata.

Avgiftskategorierna för grundavgiften är:

- Kategori 1: Permanent bostad (Byggnadsklassificering 2018: 01)
- Kategori 2: Fritidshus (Byggnadsklassificering 2018: 02) och bostäder i andra byggnader (Byggnadsklassificeringar 2018: 03–19)

Kategori för grundavgift för avfallshantering fastställs vid faktureringsstillfället. Grundavgiften bestäms för ett kalenderår i taget. Den som äger bostaden vid tidpunkten för fakturering är skyldig att betala grundavgiften.

För bostäder i nya byggnader börjar skyldigheten att betala grundavgift för avfallshantering året efter att byggnaden har anmälts som färdig till byggnads- och lägenhetsregistret i befolkningsdatasystemet som förs av Myndigheten för digitalisering- och befolkningsdata.

Grundavgiften för avfallshantering i rivna bostäder upphör i slutet av året då byggnaden har avförts från byggnads- och lägenhetsregistret i befolkningsdatasystemet som förs av Myndigheten för digitalisering- och befolkningsdata.

Om grundavgiften har debiterats enligt felaktig byggnadsuppgift i byggnads- och lägenhetsregistret i befolkningsdatasystemet som förs av Myndigheten för digitalisering- och befolkningsdata, ska den betalningsskyldige begära att kommunen korrigerar fel i byggnads- och lägenhetsregistret i befolkningsdatasystemet hos Myndigheten för digitalisering- och befolkningsdata. Salpakierto Ab raderar på kundens begäran avgiften för innevarande år, utan ändringsansökan till avfallshanteringsmyndigheten, när uppgifterna har korrigerats i byggnads- och lägenhetsregistret i befolkningsdatasystemet hos Myndigheten för digitalisering- och befolkningsdata.



Grundavgiften gäller inte obeboeliga bostäder. Betalningsskyldig kan skriftligen ansöka hos Lahtisregionens avfallshanteringsmyndighet om att grundavgiften för avfallshantering raderas i enlighet med 19 §. I ansökan ska man framföra bevis på att bostaden är obeboelig eller att byggnaden har rivits.

#### **4 § Tjänster som finansieras med avfallshanteringens grundavgifter**

Med grundavgiften för avfallshantering finansieras kostnader som uppkommer i upprätthållandet av sorteringsstationer och andra regionala mottagningsstationer för avfall samt av ambulerande avfallsinsamlingar. Med grundavgiften finansieras dessutom kostnader som uppkommer av mottagning och hantering av avfall som tas emot avgiftsfritt av fastigheter, avfallsrådgivning, efterbehandlingen av nedlagda soptippar samt av avfallshanteringsmyndigheternas verksamhet.





### **3 Kapitel Avgifter för fastighetsspecifikt sopkärl (hämtning i hemmet) och tjänst för regionala insamlingspunkter**

#### **5 § Upphov till avgiften för fastighetsspecifikt sopkärl (hämtning i hemmet) och tjänsten regional insamlingspunkt**

Tömningsavgiften utgörs av transport- och hanteringsavgift. Transportavgiften inkluderar kostnader för transport, kundservice, fakturering och transporthantering. Behandlingsavgiften utgörs av kostnader för mottagning och hantering av avfall.

Avgift för tömning av kärl för blandavfall samt tömningsavgift för tjänsten regional insamlingspunkt utgörs av transport- och hanteringsavgift.

Tömningsavgift för kärl för bioavfall utgörs av transport- och hanteringsavgift. I transportavgiften för bioavfall ingår dessutom hyra av sopkärl, innersäck för sopkärlet samt tvätt i enlighet med föreskrifter för avfallshantering.

Avgiften för tömning av glas-, kartong-, plast- och metallbehållare utgörs av transportavgift. I transportavgiften ingår hyra av sopkärl.

#### **6 § Grunder för fastställande av avgifter för fastighetsspecifikt sopkärl (hämtning i hemmet)**

Avgiften för tömning av fastighetsspecifikt avfallskärl fastställs enligt avfallsslag, avfallskärlets volym och typ av avfallskärl.

Fastighetens innehavare är skyldig att betala avgift för tömning av fastighetsspecifikt sopkärl (hämtning i hemmet).

#### **7 § Grunder för bestämmande av avgift för regional insamlingspunkt**

I bostadshus och andra byggnader än bostadshus för fritid är avgiften för regional insamlingspunkt lägenhetsspecifik. En avgift för regional insamlingspunkt fastställs för bostadshus för fritid. För övriga byggnader som används för boende eller fritid fastställs en avgift för regional insamlingspunkt.



Avgiften för regional insamlingspunkt bestäms enligt byggnadens faktiska användning, som en avgift för regional insamlingspunkt för stadigvarande bostad eller en avgift för regional insamlingspunkt för fritidsbostad.

Avgiftskategorin för avgift för regional insamlingspunkt bestäms enligt byggnadens användning:

- permanent bostad 1–2 invånare
- permanent bostad över 2 invånare
- fritidsbostad

Avgiften för regional insamlingspunkt bestäms för ett kalenderår åt gången.

Skyldig att betala avgift för regional insamlingspunkt är den person som är innehavare av bostadslägenhet eller fritidsbostad vid faktureringsstidpunkten.

Avgiften gäller endast en bostadslägenhet om samma användare använder flera bostadslägenheter i samma byggnad. Avgiften gäller endast ett bostadshus om samma användare använder flera bostadshus som utgör en funktionell helhet eller gård.

Om innehavaren av en bostadslägenhet eller ett fritidsbostadshus kommer överens om att byta tjänsten regional insamlingspunkt till en hämtningstjänst hemifrån med Salpakierto Ab, återbetalas årsavgift som betalats för regional insamlingspunkt för resten av året från början av följande månad.

Avgiften för regional insamlingspunkt för rivna byggnader upphör i slutet av det år då byggnaden har avförts från byggnads- och lägenhetsregistret i befolkningsdatasystemet hos Myndigheten för digitalisering- och befolkningsdata.

Om avgiften för regional insamlingspunkt har debiterats enligt felaktig uppgift i byggnads- och lägenhetsregistret i befolkningsdatasystemet som förs av Myndigheten för digitalisering- och befolkningsdata, ska den betalningsskyldige begära att kommunen korrigerar fel i byggnads- och lägenhetsregistret i befolkningsdatasystemet hos Myndigheten för digitalisering- och befolkningsdata. Salpakierto Ab raderar på kundens begäran avgiften för innevarande år, utan ändringsansökan till avfallshanteringsmyndigheten, när uppgifterna har korrigerats i byggnads- och lägenhetsregistret i befolkningsdatasystemet hos Myndigheten för digitalisering- och befolkningsdata.



Den som innehar en byggnad eller bostadslägenhet kan skriftligt ansöka om en skälig avgift för regional insamling hos Lahtis avfallshanteringsmyndighet i enlighet med 19 §:

- om den regionala insamlingspunkten är mycket svår att nå eller
- om byggnaden eller bostadslägenheten inte används för bostads- eller fritidsändamål.

## 8 § Tilläggsavgifter

Dessutom kan följande tilläggsavgifter uppbäras

### Nyckelpant till regional insamlingspunkt

I områden där det finns en låst regional insamlingspunkt debiteras en pant för nyckel till insamlingspunkten.

### Avgift för service av insamlingskärl

Avgift för service av insamlingskärl tillämpas om kärlet tillfälligt måste transporteras bort eller bytas av en orsak som inte beror på Salpakierto Ab.

### Kärlhyra

Kunden debiteras för hyra av kärl för blandavfall.

Kärlhyran inkluderar månadshyra för kärlet samt leverans och hämtning av kärlet. Om kunden vill avstå från kärlet vid avbrott av avfallshanteringen för mindre än ett år, debiteras en kärllhanteringsavgift för hämtning av kärlet. Om kunden beställer ytterligare ett kärl för en period som är mindre än ett år, debiteras en kärllhanteringsavgift för hämtning av kärlet.

### Avgift för onödig avhämtning

Om kärlet eller alla kärl i en grupp av kärl är tomma eller om kärlet inte kan tömmas av orsaker som beror på kunden, debiteras en avgift för onödig avhämtning för kärltypen i fråga. Avgiften är andelen för transport för ifrågavarande typ av kärl.



### Timarbete för sopbil

En extra tjänst för sopbilen som beställs av kunden, till exempel en brådskande extra tömning som kräver en avvikelse från den dagliga rutten. Timarbete för sopbilen debiteras enligt den faktiska tiden.

### Avgift för extra avfall

Som extra avfall tolkas avfall som förpackats i en soppåse eller annars markerats tydligt som avfall och som lämnats bredvid kärlet eller under avfallstaket. Om det extra avfallet packats i annat än en sopsäck eller soppåse ska det alltid märkas som extra avfall och det ska vara lätt att lasta och lämpligt att transportera. Extra avfall på över 1 m<sup>3</sup> tas inte med i lasten. Avgiften för varje 200 liter extra avfall är tömningsavgiften för ett kärl på 240 liter för avfallet i fråga förhöjt med 25 %.

### Dragavgift

Dragavgift debiteras för förflyttning av insamlingskärlet till sopbilen för varje påbörjad 10 meter, då sträckan som kärlet dras överskrider 10 meter som ingår i tömningsavgiften.

### Backningsavgift

Backningsavgift debiteras om det inte finns möjlighet för sopbilen att vända på tömningsplatsen och sopbilen måste backa över 40 meter för att kunna tömma avfallskärlet. En tilläggsavgift debiteras för en backningssträcka som överskrider 40 meter för varje påbörjad 20 meters sträcka.

## 9 § Hur avgiften bestäms i särskilda situationer

Tömning av fastighetsspecifika avfallskärl (hämtning i hemmet) debiteras inte under ett avbrott.

Byte av sopkärlets storlek beaktas i tömningsavgiften från det att fastighetsinnehavaren eller avfallstransportören har meddelat ändringen till Salpakierto Ab:s kundtjänst.

Tömningsavgiften debiteras inte om insamlingskärlet inte har tömts på grund av avfallstransportörens försummelse. Fastighetsinnehavaren ska omedelbart meddela avfallstransportörens kundtjänst om försummelsen. Som försummelse räknas inte om insamlingskärlet har lastats för tungt eller om det är trasigt eller om passagen till insamlingskärlet, vars underhåll hör till fastigheten, är oframkomlig eller kan orsaka skada på fordonet.



## Lahden seudun jätehuoltoviranomainen

I tätorter görs korrigerande tömning senast inom en vecka och på glesbygden senast inom två veckor efter meddelandet. För den korrigerande tömningen sker debitering enligt taxan.



## **4 Kapitel Sorteringsstationens avgifter och hanteringscentralens mottagningsavgifter**

### **10 § Sorteringsstationens avgifter**

Den som lämnar avfall är skyldig att betala en avfallsavgift.

På sorteringsstationer som upprätthålls av Salpakierto Ab debiteras avgifterna enligt avgiftstabell per volym eller enhet.

Kvistar och trä samt avfall som omfattas av producentansvar tas avgiftsfritt emot från andra än hemhushåll. För annat avfall debiteras en avgift beroende på storleken på den mottagna lasten.

### **11 § Avgifter för containertjänster**

Beställaren av tjänsten är skyldig att betala en avfallsavgift.

Containertjänsten inkluderar leverans, hämtning och sluttömning av containern. För sopcontainern faktureras separat dagshyra. I priset för krantransport ingår hämtning och sluttömning av avfallet. För avfallet debiteras en hanteringsavgift som baseras på vikten för varje avfallsslag. Övriga avgifter för tjänster anges separat.

### **12 § Hanteringscentralens avgifter**

Den som lämnar avfall är skyldig att betala en avfallsavgift.

För avfallslaster som tas emot på hanteringscentralen debiteras en vågavgift per vågningstillfälle samt en hanteringsavgift som baseras på vikten per avfallsslag.

### **13 § Avgifter för avfallshantering i andra hand som kommunen är skyldig att ordna (TSV)**

En fastighet eller annan avfallsproducent kan begära anslutning till kommunens avfallshanteringssystem med stöd av kommunens sekundära avfallshanteringsansvar på grund av brist på andra tjänster. Innehavaren av avfall är skyldig att betala en avfallsavgift. När avfallstransporten är en del av avfallshanteringstjänsten som tillhandahålls av verksamhetsutövaren och när TSV-begäran gäller avfallshantering, är avfallstransportören skyldig att betala avfallsavgiften.



En avfallsproducent som omfattas av kommunens sekundära ansvar måste med avfallsavgifterna täcka åtminstone alla de kostnader som uppstår av tjänsteproduktionen.

För avfall som täcks av kommunens sekundära avfallshanteringsansvar debiteras en avgift enligt avfallstaxan. Om ingen avgift för avfall som kommunen ansvarar för i andra hand har fastställts för avfallsslaget, höjs priset med högst 25 procent av den kostnadsbaserade hanteringsavgiften. Avfallsavgiften för kommunal avfallshantering i andra hand får inte underskrida den avfallsavgift som tas ut för hantering av avfall av motsvarande typ och beskaffenhet som kommunen ansvarar för.

Faktorer som påverkar avgiften är bland annat:

- avfallspartiets storlek
- avfallets kvalitet
- avfallspartiets lämplighet i mottagarens system
- övriga fallspecifika faktorer.



## 5 Kapitel Mottagningsavgifter för slam

### 14 § Mottagningsavgifter för slam

Den som lämnar in avfallet är skyldig att betala en hanteringsavgift för slam.

Hanteringsavgiften för slam bestäms utgående från kostnaderna för hanteringen på hanterings- och mottagningsplatserna.

För slam som uppkommer vid boende och som tas emot på mottagningsplatserna, debiteras en avfallsspecifik, volymbaserad hanteringsavgift.





## 6 Kapitel Fakturering och indrivning av avfallsavgiften och överklagande

### 15 § Fastställande av avfallsavgiften

Lahtisregionens avfallshanteringsmyndighet fastställer avfallsavgiften i enlighet med denna avfallstaxa.

### 16 § Skyldighet att betala avfallsavgift

Skyldighet att betala avfallsavgift föreskrivs i avfallstaxan vid punkt 3.5 §, 6.2 §, 7.5 §, 10.1 §, 11.1 §, 12.1 §, 13.1 § och 14.1 §.

Salpakierto Ab ska informeras om innehavaren eller ägaren av bostadslägenhet eller byggnad ändras. Om den nya innehavaren eller ägaren försummar sin anmälningsskyldighet kan grundavgiften och avgiften för regional insamlingspunkt debiteras den betalningsskyldige. Avgiften för regional insamlingspunkt kan debiteras fastighetsägaren om faktureraren inte har kännedom om byggnadens betalningsskyldiga person.

### 17 § Fakturering av avfallsavgiften

För betalning av avfallsavgiften skickas en avfallsfaktura till den betalningsskyldiga.

I fastigheter som har fastighets- eller aktiebolagsform skickas fakturan för grundavgiften och avfallsavgiftsfakturan för den avfallstransport som kommunen ordnar till husbolaget. När fastighetsinnehavaren ordnar avfallstransporten skickas fakturan för hanteringsavgiften för avfallsavgift till transportföretaget.

Av avfallsfakturan ska framgå det belopp som ska betalas, förfallodag, betalningsadress, betalningsgrund med tillräcklig specifikation, information om påföljder vid dröjsmål, anvisningar för påminnelse samt fakturerarens kontaktuppgifter för kontakter från den betalningsskyldiga.

Salpakierto Ab ansvarar för fakturering av grundavgifter för avfallshantering, fakturering av avfallsstationer och hanteringscentralen samt för avfallstransport som ordnas av kommunen. Vattentjänstverken sköter faktureringen av mottagningsplatserna för slam.



## **18 § Indrivning och utmätning av avfallsavgifter**

Salpakierto Ab eller vattentjänstverket skickar betalningspåminnelse och kravbrev. För betalningspåminnelse och kravbrev debiteras en indrivningsavgift enligt indrivningslagen (Lagen om indrivning av fordringar 513/1999).

Om fakturan inte betalas inom utsatt tid påförs en dröjsmålsränta på den förfallna delen enligt bestämmelserna i räntelagen (633/1982).

Fakturan för avfallsavgift är en offentligrättslig avgift som omfattas av lagen om verkställighet av skatter och avgifter (706/2007). Fakturan för avfallsavgift är utmättningsbar utan domstolsbeslut. Efter kravbrev skickar faktureraren fordringen till indrivning. Lahtisregionens avfallshanteringsmyndighet godkänner utsökningsansökan.

Fordringen preskriberas fem år efter ingången av det år då den har påförts eller debiterats, i annat fall vid ingången av året efter det år då fordran förföll till betalning (Lagen om verkställighet av skatter och avgifter 706/2007)

## **19 § Ändringsansökan för avfallsavgift**

Den betalningsskyldiga har rätt att göra en skriftlig anmärkning inom 14 dagar efter att avfallsfakturan har mottagits vid Lahtisregionens avfallshanteringsmyndighet.

Avfallshanteringsmyndigheten måste fatta ett beslut utgående från anmärkningen. Salpakierto Ab skickar en ny avfallsfaktura på den ändrade betalningen till den betalningsskyldiga.

Den som är skyldig att betala avfallsavgiften kan överklaga avfallsavgiften också i förskott.

Avfallsavgiften ska betalas före avfallsfakturans eller påminnelsefakturans förfallodatum trots ändringsansökan.



## 7 Kapitel Övriga bestämmelser

### 20 § Ändringar av taxan

Denna taxa och de bifogade tabellerna för avfallsavgifter ändras med beslut av Lahtisregionens avfallshanteringsmyndighet med undantag av mervärdesskatten, där ändringarnas inverkan på avgifter beaktas från den dag de träder i kraft utan separat beslut av nämnden.

### 21 § Ikraftträdande

Denna avfallstaxa träder i kraft 1.7.2023 och den annullerar avfallstaxan i området för Lahtisregionens avfallsnämnd, som trädde i kraft 1.1.2022.

### 22 § Övergångsbestämmelser

Sorteringen och insamlingen av energiavfall på fastigheter upphör enligt följande:

- På fastigheter där separat insamling av plast börjar från och med 1.8.2023.
- Övriga fastigheter 1.7.2024.

Fram till dess tillämpas avfallstaxan som trädde i kraft 18.11.2021 till tillämpliga delar:

- Tömningsavgift för energiavfallskärl utgörs av transport- och hanteringsavgift. (6 § Uppkomst av avgift för fastighetsspecifikt avfallskärl (hämtning hemifrån) och tjänst för regional insamlingspunkt)
- Hyra för avfallskärl debiteras för de energiavfallskärl som kunden hyr. (9 § Tilläggsavgifter)

För transport av bioavfall som Salpakierito Ab konkurrensutsatt i Heinola och Orimattila debiteras hyra fram till 28.2.2024 för bioavfallskärl som kunden hyr.

Definitionen för tömningsavgift för bioavfall 5.3 § träder i kraft i Lahtis centrumområde 1.8.2023 och i övriga områden 1.3.2024.



**Bilaga 1. Avfallshanteringens grundavgift och förpackningsavfall transport avgift  
fr.o.m. 1.1.2024**

**Bilaga 2. Blandavfall, energiavfall och bioavfall på avgifterna för kommunal  
avfallstransport fr.o.m. 1.7.2023**

**Bilaga 3. Avgifter på sorteringsstationer och containertjänster fr.o.m. 1.1.2024**

**Bilaga 4. Avgifter på avfallscentralen fr.o.m. 1.1.2022**

**Bilaga 5. Salpakierto Ab:s allmänna avgifter fr.o.m. 1.1.2021**

**Bilaga 6. Mottagningsavgifter för slam som uppstår vid boende fr.o.m. 1.1.2024**

**Bilaga 7. Pilotprojektet på insamlingstjänsten av bioavfall i Lahtis 1.1.2022-  
18.7.2024**

**Bilaga 8. TSV-avgifter från 1.1.2024**



## Bilaga 1. Avfallshanteringens grundavgift, tömningsavgifter för förpackningsavfall fr.o.m. 1.1.2024 och tömningsavgifter för bioavfall fr.o.m. 1.3.2024

### Avfallshanteringens grundavgift

euro/bostad/år	moms 0 %	moms 24 %
Kategori 1	29,42	36,48
Kategori 2	18,93	23,47

### Bioavfall

Bioavfall	transport-avgift	hanterings-avgift	€/tömning, moms 0 %	€/tömning, moms 24 %
avfallskärl 140 liter	4,37	2,85	7,22	8,95
avfallskärl 140 liter, anläggning	4,37	4,52	8,89	11,02
avfallskärl 240 liter	4,75	4,32	9,07	11,25
avfallskärl 240 liter, anläggning	4,75	8,83	13,58	16,84
Djupa insamlingsbehållare/ lyftbaserade ytbehållare	20,16	90 euro/ton	20,16	25,00

### Förpackningsavfall

Glasförpackningar	transport-avgift	€/tömning, moms 0 %	€/tömning, moms 24 %
avfallskärl 140 l och 240 l	6,49	6,49	8,05
Djupa insamlingsbehållare/ lyftbaserade ytbehållare	20,16	20,16	25,00

Metallförpackningar	transport-avgift	€/tömning, moms 0 %	€/tömning, moms 24 %
avfallskärl 140 l - 660 l	6,49	6,49	8,05
Djupa insamlingsbehållare/ lyftbaserade ytbehållare	20,16	20,16	25,00

Kartongförpackningar	transport-avgift	€/tömning, moms 0 %	€/tömning, moms 24 %
avfallskärl 140 l - 660 l	5,60	5,60	6,94
Djupa insamlingsbehållare/ lyftbaserade ytbehållare	20,16	20,16	25,00
växelflaks- och presscontainers, timdebitering €/h	90,00	90,00	111,60
rullcontainer	11,20	11,20	13,89
Bal, timdebitering €/h	35,00	35,00	43,40

Plastförpackningar	transport-avgift	€/tömning, moms 0 %	€/tömning, moms 24 %
avfallskärl 140 l - 660 l	5,60	5,60	6,94
Djupa insamlingsbehållare/ lyftbaserade ytbehållare	20,16	20,16	25,00
växelflaks- och presscontainers, timdebitering €/h	90,00	90,00	111,60

## Tilläggsavgift

<b>Övriga avgifter</b>	moms 0 %	moms 24 %
extra avfall 200 l säck	6,49	8,05
avgift för service av insamlingskärl euro/gång	38,50	47,74
dragavgift	0,55	0,68
backningsavgift / för varje påbörjad 20 m	0,88	1,09
sopbilens timdebitering €/h	80,00	99,20

## Billiga 2. Tömningsavgifter för blandavfall och energiavfall fr.o.m. 1.7.2023 och för bioavfall 1.7.2023-29.2.2024

### Artjärvi i Orimattila

<b>Blandavfall</b>	transport-avgift	hanterings-avgift	€/tömning, moms 0 %	€/tömning, moms 24 %
avfallskärl högst 140 l	3,56	2,82	6,38	7,91
avfallskärl > 140 l - 240 l	3,56	4,26	7,82	9,70
avfallskärl > 240 l - 390 l	3,56	6,42	9,98	12,38
avfallskärl > 390 l - 660 l	3,56	10,31	13,87	17,20

<b>Energiavfall</b>	transport-avgift	hanterings-avgift	€/tömning, moms 0 %	€/tömning, moms 24 %
avfallskärl högst 140 l	3,56	1,11	4,67	5,79
avfallskärl > 140 l - 240 l	3,56	1,33	4,89	6,06
avfallskärl > 240 l - 390 l	3,56	1,67	5,23	6,49
avfallskärl > 390 l - 660 l	3,56	2,27	5,83	7,23

<b>Områdesvis insamlingsplats</b>	transport-avgift	hanterings-avgift	€/tömning, moms 0 %	€/tömning, moms 24 %
invånare	62,28	56,68	118,96	147,51
stadigvarande mer än 2 invånare	87,19	79,36	166,55	206,52
fritidsbostad	43,60	39,68	83,28	103,27

<b>Kärlhyror</b>	€/månad, moms 0 %	€/månad, moms 24 %
avfallskärl 140 liter	2,00	2,48
avfallskärl 240 liter	2,50	3,10
avfallskärl 360 liter	3,30	4,09
avfallskärl 660 liter	5,00	6,20

<b>Övriga avgifter</b>	moms 0 %	moms 24 %
extra avfall blandavfall 200 l säck	8,95	11,10
extra avfall energiavfall 200 l säck	5,09	6,31
euro/ gång	33,00	40,92
dragavgift	0,40	0,50
nyckelpant till områdesvis insamlingsplats	16,13	20,00
nyckelpant till områdesvis insamlingsplats, elektronisk nyckel	29,03	36,00
backningsavgift / för varje påbörjad 20 m	0,88	1,09
sopbilens timdebitering €/h	77,00	95,48

## Kärkölä

<b>Blandavfall</b>	transport- avgift	hanterings- avgift	€/tömning, moms 0 %	€/tömning, moms 24 %
avfallskärl högst 140 l	3,32	2,82	6,14	7,61
avfallskärl > 140 l - 240 l	3,32	4,26	7,58	9,40
avfallskärl > 240 l - 390 l	3,32	6,42	9,74	12,08
avfallskärl > 390 l - 660 l	3,32	10,31	13,63	16,90

<b>Energiavfall</b>	transport- avgift	hanterings- avgift	€/tömning, moms 0 %	€/tömning, moms 24 %
avfallskärl högst 140 l	3,32	1,11	4,43	5,49
avfallskärl > 140 l - 240 l	3,32	1,33	4,65	5,77
avfallskärl > 240 l - 390 l	3,32	1,67	4,99	6,19
avfallskärl > 390 l - 660 l	3,32	2,27	5,59	6,93

<b>Områdesvis insamlingsplats</b>	transport- avgift	hanterings- avgift	€/år, moms 0 %	€/år, moms 24 %
stadigvarande bostad 1-2 invånare	58,21	56,68	114,89	142,46
stadigvarande mer än 2 invånare	81,49	79,36	160,85	199,45
fritidsbostad	40,74	39,68	80,42	99,72

<b>Kärlhyror</b>	€/månad, moms 0 %	€/månad, moms 24 %
avfallskärl 140 liter	2,00	2,48
avfallskärl 240 liter	2,50	3,10
avfallskärl 360 liter	3,30	4,09
avfallskärl 660 liter	5,00	6,20

<b>Övriga avgifter</b>	moms 0 %	moms 24 %
extra avfall blandavfall 200 l säck	8,69	10,78
extra avfall energiavfall 200 l säck	4,87	6,04
avgift för service av insamlingskärl euro/ gång	33,00	40,92
dragavgift	0,40	0,50
nyckelpant till områdesvis insamlingsplats	16,13	20,00
nyckelpant till områdesvis insamlingsplats, elektronisk nyckel	29,03	36,00
backningsavgift / för varje påbörjad 20 m	0,88	1,09
sopbilens timdebitering €/h	80,00	99,20



## Heinola, glesbygd

<b>Blandavfall</b>	transport- avgift	hanterings- avgift	€/tömning, moms 0 %	€/tömning, moms 24 %
avfallskärl högst 140 l	5,40	2,82	8,22	10,19
avfallskärl > 140 l - 240 l	5,40	4,26	9,66	11,98
avfallskärl > 240 l - 390 l	5,40	6,42	11,82	14,66
avfallskärl > 390 l - 660 l	5,40	10,31	15,71	19,48

<b>Energiavfall</b>	transport- avgift	hanterings- avgift	€/tömning, moms 0 %	€/tömning, moms 24 %
avfallskärl högst 140 l	5,40	1,11	6,51	8,07
avfallskärl > 140 l - 240 l	5,40	1,33	6,73	8,35
avfallskärl > 240 l - 390 l	5,40	1,67	7,07	8,77
avfallskärl > 390 l - 660 l	5,67	2,27	7,94	9,85

<b>Områdesvis insamlingsplats</b>	transport- avgift	hanterings- avgift	€/år, moms 0 %	€/år, moms 24 %
stadigvarande bostad 1-2 invånare	94,50	56,68	151,18	187,46
stadigvarande mer än 2 invånare	132,28	79,36	211,64	262,43
fritidsbostad	66,15	39,68	105,83	131,23

<b>Kärlhyror</b>	€/månad, moms 0 %	€/månad, moms 24 %
avfallskärl 140 liter	3,00	3,72
avfallskärl 240 liter	3,00	3,72
avfallskärl 360 liter	3,50	4,34
avfallskärl 660 liter	3,50	4,34

<b>Övriga avgifter</b>	moms 0 %	moms 24 %
extra avfall blandavfall 200 l säck	11,23	13,93
extra avfall energiavfall 200 l säck	7,15	8,87
avgift för service av insamlingskärl euro/gång	27,50	34,10
dragavgift	0,55	0,68
nyckelpant till områdesvis insamlingsplats	16,13	20,00
nyckelpant till områdesvis insamlingsplats, elektronisk nyckel	29,03	36,00
backningsavgift / för varje påbörjad 20 m	0,88	1,09
sopbilens timdebitering €/h	80,00	99,20

## Lahti centrum

<b>Bioavfall</b>	transport- avgift	hanterings- avgift	€/tömning, moms 0 %	€/tömning, moms 24 %
avfallskärl 140 liter	4,37	2,85	7,22	8,95
avfallskärl 140 liter, anläggning	4,37	4,52	8,89	11,02
avfallskärl 240 liter	4,75	4,32	9,07	11,25
avfallskärl 240 liter, anläggning	4,75	8,83	13,58	16,84
Djupa insamlingsbehållare/ lyftbaserade ytbehållare	20,16	90 euro/ton	20,16	25,00

<b>Övriga avgifter</b>	moms 0 %	moms 24 %
avgift för service av insamlingskärl	38,50	47,74
dragavgift	0,55	0,68
sopbilens timdebitering €/h	80,00	99,20
backningsavgift / för varje påbörjad 20 m	0,88	1,09

## Tätortsområdet i Orimattila

<b>Bioavfall</b>	transport- avgift	hanterings- avgift	€/tömning, moms 0 %	€/tömning, moms 24 %
avfallskärl 140 liter	4,63	2,85	7,48	9,28
avfallskärl 140 liter, anläggning	4,63	4,52	9,15	11,35
avfallskärl 240 liter	5,18	4,32	9,50	11,78
avfallskärl 240 liter, anläggning	5,18	8,83	14,01	17,37

<b>Kärlhyror</b>	€/månad, moms 0 %	€/månad, moms 24 %
avfallskärl 140 liter	1,50	1,86
avfallskärl 240 liter	1,75	2,17

<b>Övriga avgifter</b>	moms 0 %	moms 24 %
avgift för service av insamlingskärl	38,50	47,74
dragavgift	1,32	1,64
sopbilens timdebitering €/h	80,00	99,20
backningsavgift / för varje påbörjad 20 m	0,88	1,09

## Tätortsområdet i Heinola

	transport- avgift	hanterings- avgift	€/tömning, moms 0 %	€/tömning, moms 24 %
<b>Bioavfall</b>				
avfallskärl 140 liter	4,37	2,85	7,22	8,95
avfallskärl 140 liter, anläggning	4,37	4,52	8,89	11,02
avfallskärl 240 liter	4,77	4,32	9,09	11,27
avfallskärl 240 liter, anläggning	4,77	8,83	13,60	16,86

	€/månad, moms 0 %	€/månad, moms 24 %
<b>Kärlhyror</b>		
avfallskärl 140 liter	1,50	1,86
avfallskärl 240 liter	1,75	2,17

	moms 0 %	moms 24 %
<b>Övriga avgifter</b>		
avgift för service av insamlingskärl	38,50	47,74
dragavgift	1,32	1,64
sopbilens timdebitering €/h	80,00	99,20
backningsavgift / för varje påbörjad 20 m	0,88	1,09

## Bilaga 3. Avgifter på sorteringsstationer och containertjänster fr.o.m. 1.1.2024

<b>Bland-, energi-, bio och nyttoavfall</b>	moms 0 %	moms 24 %
blandavfall, 200 liter	8,87	11,00
blandavfall, 1 m <sup>3</sup>	24,19	30,00
energiavfall, 1 m <sup>3</sup>	6,45	8,00
bioavfall, 1 m <sup>3</sup>	24,19	30,00
nyttoavfall 1 m <sup>3</sup>	6,45	8,00

### Ingen mottagningsavgift för hushåll

ris, räfsavfall, trä, tryckimpregnerat trä
papper, glas, metall, kartong, metallskrot
däck utan eller med fälgar
farligt avfall från invånare avgiftsfritt 50 kg/50 liter/år, utom packade kvicksilverlampor och lysrör
elapparater 1–3 st./apparatyp/person/gång
specialavfall, hälsovård
avlagda textilier

### Ingen mottagningsavgift

ris, trä
papper, metall, metallskrot, kartong, video- och c-kassetter
däck utan fälgar
förpackning
elapparater 1–3 st./apparatyp/person/gång

<b>Farligt avfall</b>	euro/kg, om inget annat nämns	
	moms 0 %	moms 24 %
använda smörjolja, vattenhalt < 10 %	0,09	0,11
använda smörjolja, vattenhalt > 10 %	0,50	0,62
oljigt fast avfall, inklusive oljefilter	0,65	0,81
oljigt vatten, skärvätskor, botten till behållare	0,60	0,74
målarfärgs-, lim-, lack- och hartsavfall	1,20	1,49
kylar- och bromsvätskor	0,85	1,05
lösningsmedel; bensin, thinner, terpentin	0,79	0,98
lösningsmedel (vattenlösliga)	1,07	1,33
fotograferingskemikalier	2,10	2,60
bekämpnings- och växtskyddsmedel	2,30	2,85
kvicksilverhaltigt avfall	30,00	37,20
kemikalier, laboratorieavfall, sorterbart	6,60	8,18
medicinavfall	3,54	4,39
tvättmedel och vaxer	1,88	2,33
kvicksilverlampor och lysrör i förpackningar	1,82	2,26
baser och syror, vätskeform	1,64	2,03
ammoniak	2,51	3,11
PCB-haltigt avfall: kondensatorer, pappersremsor	3,87	4,80
blyhaltig fogmassa	3,87	4,80
halonsläckare	6,00	7,44

hanteringsavgift för tunna 200 l (öppnad), st	28,00	34,72
pulversläckare, st.	12,10	15,00
Asbest, litet parti €/200 l	12,10	15,00

<b>Övrigt avfall</b>	moms 0 %	moms 24 %
överskottsmassor, högst 1 m <sup>3</sup>	6,45	8,00
förpackningsglas, litet parti, €/m <sup>3</sup> *	32,26	40,00
specialavfall, hälsovård €/kg*	2,35	2,91
däck med fälgar €/st*	1,61	2,00
avfall som kräver specialbehandling, till avfallsstation, €/m <sup>3</sup>	25,00	31,00
sekretessbelagt papper, 40 l	20,00	24,80
sekretessbelagt papper, 200 l	45,00	55,80

\* Ingen mottagningsavgift för hushåll

<b>Containertjänst</b>	moms 0 %	moms 24 %
containertransport område 1, euro/gång	145,16	180,00
containertransport område 2, euro/gång	177,42	220,00
containertransport område 3, euro/gång	201,61	250,00
containertransport område 4, euro/gång	225,81	280,00
containertransport område 5, euro/gång	306,45	380,00
containertransport område 6, euro/gång	334,68	415,00
containertransport område 7, euro/gång	362,90	450,00
mellantömning område 1, euro/gång	104,84	130,00
mellantömning område 2, euro/gång	104,84	130,00
mellantömning område 3, euro/gång	137,10	170,00
mellantömning område 4, euro/gång	161,29	200,00
mellantömning område 5, euro/gång	189,52	235,00
mellantömning område 6, euro/gång	201,61	250,00
mellantömning område 7, euro/gång	217,74	270,00
krantransport område 1, euro/gång	145,16	180,00
krantransport område 2, euro/gång	145,16	180,00
krantransport område 3, euro/gång	177,42	220,00
krantransport område 4, euro/gång	177,42	220,00
krantransport område 5, euro/gång	225,81	280,00
krantransport område 6, euro/gång	225,81	280,00
krantransport område 7, euro/gång	274,19	340,00
containerhyra euro/dag (över natten)	12,10	15,00
timdebitering euro/timme, med ½ h noggrannhet	64,52	80,00

### Containertjänst tjänstområden med postnummer

postnummer	postanstalt	område
15100	LAHTIS	1
15110	LAHTIS	1
15140	LAHTIS	1
15150	LAHTIS	1
15160	LAHTIS	1
15520	LAHTIS	1
15540	VILLÄHDE	1
15560	NASTOLA	1

15170	LAHTIS	2
15200	LAHTIS	2
15210	LAHTIS	2
15240	LAHTIS	2
15300	LAHTIS	2
15500	LAHTIS	2
15550	NASTOLA	2
15580	RUUHIJÄRVI	2
15610	LAHTIS	2
15680	LAHTIS	2
15700	LAHTIS	2
15800	LAHTIS	2
16100	UUSIKYLÄ	2
16160	OKKERI	2
15230	LAHTIS	3
15270	KUKKILA	3
15320	LAHTIS	3
15340	LAHTIS	3
15460	MÄKELÄ	3
15810	LAHTIS	3
15820	LAHTIS	3
15830	LAHTIS	3
15840	LAHTIS	3
15850	LAHTIS	3
15860	HOLLOLA	3
15870	HOLLOLA	3
15900	LAHTIS	3
15950	LAHTIS	3
15980	MESSILÄ	3
16280	KUIVANTO	3
16310	VIRENOJA	3
16320	PENNALA	3
16330	HEINÄMAA	3
17110	KALLIOLA	3
15880	HOLLOLA	4
16270	VILLIKKALA	4
16300	ORIMATTILA	4
16350	NIINIKOSKI	4
16500	HERRALA	4
16510	LUHTIKYLÄ	4
16630	TENNILÄ	4
16710	HOLLOLA KB	4
16730	KUTAJÄRVI	4
17120	PAIMELA	4
17130	VESIVEHMAA	4
17200	VÄÄKSY	4
19110	VIERUMÄKI	4
19120	VIERUMÄKI	4
16200	ARTJÄRVI	5
16230	ARTJÄRVI KK	5

16260	HIETANA	5
16390	PAKAA	5
16450	MALLUSJOKI	5
16540	MERTIE	5
16600	JÄRVELÄ	5
16610	KÄRKÖLÄ	5
16670	LAPPILA	5
16790	MANSKIVI	5
16800	HÄMEENKOSKI	5
17150	URAJÄRVI	5
17220	PIETILÄ	5
17320	ASIKKALA	5
17410	VIITAILA	5
17430	KURHILA	5
17440	VÄHIMAA	5
17450	ISO-ÄINIÖ	5
18100	HEINOLA	5
18120	HEINOLA	5
18130	HEINOLA	5
18150	HEINOLA	5
18200	HEINOLA	5
18600	MYLLYOJA	5
07550	TORPPI	6
07560	PUKKILA	6
07565	KANTELE	6
07690	KANKBÖLE	6
07600	MÖRSKOM	6
17240	KALKKINEN	6
17470	MAAKESKI	6
17500	PADASJOKI	6
17510	NYYSTÖLÄ	6
18300	HEINOLA KB	6
19210	LUSI	6
19250	SYRJÄKOSKI	6
19260	PAASO	6
17530	ARRAKOSKI	7
17610	AUTTOINEN	7
17630	VESIJAKO	7
17710	TORITTU	7
17740	KASINIEMI	7

## Bilaga 4. Avgifter på avfallscentralen fr.o.m. 1.1.2022

### Avfall som behandlas i anläggning

euro/ton, om inget annat nämns

moms 0 %

moms 24 %

**Bioavfall** 90,00 111,60

**Energiavfall** 85,00 105,40

#### Blandavfall

blandavfall 175,00 217,00

blandavfall, mindre än 50 procent återanvändbart 190,00 235,60

möbelavfall 175,00 217,00

#### Byggavfall

bygg- och rivningsavfall 175,00 217,00

bygg- och rivningsavfall, mindre än 50 procent återanvändbart 190,00 235,60

spån och trädamm, innehåller orenheter 190,00 235,60

spån, ren 0,00 0,00

trä 0,00 0,00

#### Industriavfall

bioavfall, från industrin 90,00 111,60

industriavfall 190,00 235,60

grov material från siktning 175,00 217,00

grov material från siktning till återvinning 80,00 99,20

rejekt från avfallshanteringen 190,00 235,60

partier som ska förstöras, faktureras för minst 1000 kg 190,00 235,60

avfall som kräver specialbehandling, små lass, €/m<sup>3</sup> 25,00 31,00

#### Flytande avfall

avfall från fettavskiljare 84,00 104,16

avfall från sandavskiljare 79,00 97,96

avfall från oljeavskiljare 220,00 272,80

regnvattensand 79,00 97,96

processslam från industrin 109,00 135,16

reningsverksslam 109,00 135,16

annat slam 109,00 135,16

uppsugningsavfall vid oljeolyckor 109,00 135,16

oljigt vatten 250,00 310,00

tvättvatten 40,00 49,60

tvättvatten för behållare, euro/parti 20,00 24,80

#### Andra tjänster

lagringstjänst 5,00-50,00 6,20-62,00

sorteringstjänst 50,00-150,00 62,00-186,00

återvinningstjänst 50,00-200,00 62,00-248,00

krossningstjänst 10,00-150,00 12,40-186,00



## Avfall som deponeras

euro/ton, om inget annat nämns

moms 0 %

moms 24 %

### Blandavfall

190,00 235,60

### Avfall som kräver specialbehandling

190,00 235,60

## Byggavfall

bygg- och rivningsavfall till soptippen	190,00	235,60
asbest, faktureras för minst 500 kg	190,00	235,60
jordmassor, innehåller betong	10,00- 80,00	12,40-99,20
isolerull	190,00	235,60
grov material från siktning med avfallsskatt	190,00	235,60
grov material från siktning, återanvändbart	5,00-52,00	6,20-64,48
tegelavfall, till soptippens struktur	5,00-52,00	6,20-64,48
överskottsjord	13,00	16,12

## Industriavfall

industriavfall, klass 1	190,00	235,60
industriavfall, klass 1, utan avfallsskatt	109,00	135,16
industriavfall, klass 2	147,00	182,28
industriavfall, klass 2, utan avfallsskatt	77,00	95,48
virvelsand	190,00	235,60
rejekt från avfallshanteringen	190,00	235,60
rejekt från avfallshanteringen till soptippens struktur	93,00	115,32
partier som ska förstöras, faktureras för minst 1000 kg	190,00	235,60

## Nyttoavfall

euro/ton, om inget annat nämns

moms 0 %

moms 24 %

## Trädgårdavfall

räfsavfall, avgiftsfri	0,00	0,00
räfsavfall, med hanteringsavgift	60,10	74,52
blandning av räfs- och kvistavfall	75,00	93,00
ris, avgiftsfri	0,00	0,00
ris, med hanteringsavgift	15,00	18,60

## Glas och rivningsfönster

glas; glasförpackningar	155,00	192,20
rivningsfönster inklusive karmar	180,00	223,20
laminerat glas	135,00	167,40

## Metall

0,00 0,00

## Plastförpackningar

0,00 0,00

## Byggavfall

stubbar	50,00	62,00
trädstammar	0,00	0,00
takpapp	130,00	161,20
gipsskivor	70,00	86,80
tryckimpregnerat trä	250,00	310,00

asfaltavfall	10,00-30,00	12,40-37,20
betongavfall	10,00-50,00	12,40-62,00
tegelavfall	10,00-30,00	12,40-37,20
jordmassor, innehåller avfall	30,00-100,00	37,20-124,00
<b>Övriga avgifter</b>	moms 0 %	moms 24 %
mottagningsavgift, €/st	9,00-16,00	11,16-19,84
vågavgift, vägning €/st	16,00-18,00	19,84-22,32
extra överföring, €/ton	25,00	31,00
extra hanteringsavgift euro/st	50,00	62,00

## Bilaga 5. Salpakierito Ab:s allmänna avgifter fr.o.m. 1.1.2021

<b>Övriga avgifter</b>	moms 0 %	moms 24 %
identitetskort, med avgift, €/st	11,50	14,26
Faktureringsstillägg för små sporadiska faktureringskunder euro/st	5,00	6,20
betalningsuppsmaning euro/st	5,00	
fakturakorrigerings avgift på grund av kund € / st	20,00	24,80
bin dekal, liten, €/st	1,21	1,50
laminerad styrkort, €/st	6,45	8,00
sopor påse på rullen (200 l), €/rulle	2,42	3,00
handskar (Synthex sommar), €/par	2,42	3,00
handskar (Synthex vinter), €/par	2,82	3,50
skyddsglasögon, €/st	3,63	4,50
rapportering, €/timme	60,00	74,40
användning för biltvätt hall, €/30 min	20,00	24,80
användning för biltvätt hall, €/45 min	30,00	37,20
hyra av släpvagn , €/dag eller €/helg	16,13	20,00
förstörringsintyg euro/st	16,13	20,00
exceptionell öppning, €/bil/dag	20,00	24,80
maskinhjälp, €/st	35,00	43,40
jourtimme/person*	100,00	124,00
jourtimme/maskin**	40,00	49,60

\*ska avtalas i förväg

\*\*på maskinpriset tillkommer alltid en jourtimme / person

## Bilaga 6. Mottagningsavgifter för slam som uppstår vid boende fr.o.m.

1.1.2024

<b>Asikkala</b>	<b>Aurinkovuoren Vesi Oy</b>	moms 0 %	moms 24 %
slam från slamavskiljare euro/m <sup>3</sup>		10,00	12,40
slam från samlingsbrunn euro/m <sup>3</sup>		10,00	12,40
<b>till 31.3.2024</b>			
slam från slamavskiljare euro/m <sup>3</sup>		10,40	12,90
slam från samlingsbrunn euro/m <sup>3</sup>		10,40	12,90
<b>fr.o.m. 1.4.2024</b>			
<b>Heinola</b>	<b>Heinola stads vattentjänstverk</b>	moms 0 %	moms 24 %
slam från slamavskiljare euro/m <sup>3</sup>		8,00	9,92
slam från samlingsbrunn euro/m <sup>3</sup>		8,00	9,92
<b>Hollola, Lahtis</b>	<b>Lahti Aqua Oy</b>	moms 0 %	moms 24 %
slam från slamavskiljare euro/m <sup>3</sup>		10,50	13,02
slam från samlingsbrunn euro/m <sup>3</sup>		10,50	13,02
avfall från uppsamlingstank för fett euro/m <sup>3</sup>		78,00	96,72
avfall från portabla toaletter euro/m <sup>3</sup>		78,00	96,72
<b>Kärkölä</b>	<b>Kärköläns Vesi</b>	moms 0 %	moms 24 %
slam från slamavskiljare euro/m <sup>3</sup>		11,80	14,63
slam från samlingsbrunn euro/m <sup>3</sup>		9,44	11,71
<b>Mörskom</b>			
<b>Lapträsk kommuns vatten- och avloppsverk</b>		moms 0 %	moms 24 %
slam från slamavskiljare euro/m <sup>3</sup>		15,25	18,91
slam från samlingsbrunn euro/m <sup>3</sup>		15,25	18,91
<b>Affärverket Lovisa</b>		moms 0 %	moms 24 %
slam från slamavskiljare euro/m <sup>3</sup>		9,00	11,16
slam från samlingsbrunn euro/m <sup>3</sup>		9,00	11,16
<b>Nivos Vesi Oy</b>		moms 0 %	moms 24 %
slam från slamavskiljare euro/m <sup>3</sup>		10,89	13,50
slam från samlingsbrunn euro/m <sup>3</sup>		10,89	13,50
<b>Borgå vatten</b>		moms 0 %	moms 24 %
slam från slamavskiljare euro/m <sup>3</sup>		7,20	8,93
slam från samlingsbrunn euro/m <sup>3</sup>		7,20	8,93
<b>Orimattila</b>	<b>Orimattila stads vattenverk</b>	moms 0 %	moms 24 %
slam från slamavskiljare euro/m <sup>3</sup>		8,50	10,54
slam från samlingsbrunn euro/m <sup>3</sup>		8,50	10,54
<b>Padasjoki</b>	<b>Padasjoki kommuns avloppsverk</b>	moms 0 %	moms 24 %
slam från slamavskiljare euro/m <sup>3</sup>		10,00	12,40
slam från samlingsbrunn euro/m <sup>3</sup>		10,00	12,40
<b>Pukkila</b>	<b>Nivos Vesi Oy</b>	moms 0 %	moms 24 %
slam från slamavskiljare euro/m <sup>3</sup>		10,89	13,50
slam från samlingsbrunn euro/m <sup>3</sup>		10,89	13,50

## Bilaga 7. Pilotprojektet på insamlingstjänsten av bioavfall i Lahtis

### 1.1.2022-18.7.2024

Prislistan är giltig 1.1.2022-18.7.2024 i staden Lahtis.

**Med en små bioavfallsbehållare** menas tömning av en bioavfallsbehållare som finns i en bosatt gård.

**Med Biolink-tjänsten** avses tömning av en bioavfallsbehållare som ligger på gården hos en invånare som väljs av Salpakierto Ab, där avfall från **små bioavfallsbehållare** samlas in.

Tjänsten för små bioavfallsbehållare och biolink inkluderar insamlingsankärl inifrån och ut samt bioavfallspåsar, frakt-, hanterings- och administrationavgifter.

euro/tömning	serviceavgift moms 0 %	serviceavgift moms 24 %
Bioavfall liten avfallskärl	5,24	6,50
Biolänk	4,03	5,00

## Bilaga 8.1. Avfallshantering i andra hand: Tömningsavgifter för förpackningsavfall fr.o.m. 1.1.2024 och tömningsavgifter för bioavfall fr.o.m. 1.3.2024

### Bioavfall

Bioavfall	transport-	hanterings-	€/tömning,	€/tömning,
avfallskärl 140 liter	4,37	2,85	7,22	8,95
avfallskärl 140 liter, anläggning	4,37	4,52	8,89	11,02
avfallskärl 240 liter	4,75	4,32	9,07	11,25
avfallskärl 240 liter, anläggning	4,75	8,83	13,58	16,84
Djupa insamlingsbehållare/ lyftbaserade ytbehållare	20,16	90 euro/ton	20,16	25,00

### Förpackningsavfall

Glasförpackningar	transport- avgift	€/tömning, moms 0 %	€/tömning, moms 24 %
avfallskärl 140 l och 240 l	6,49	6,49	8,05
Djupa insamlingsbehållare/ lyftbaserade ytbehållare	20,16	20,16	25,00

Metallförpackningar	transport- avgift	€/tömning, moms 0 %	€/tömning, moms 24 %
avfallskärl 140 l - 660 l	6,49	6,49	8,05
Djupa insamlingsbehållare/ lyftbaserade ytbehållare	20,16	20,16	25,00

Kartongförpackningar	transport- avgift	€/tömning, moms 0 %	€/tömning, moms 24 %
avfallskärl 140 l - 660 l	5,60	5,60	6,94
Djupa insamlingsbehållare/ lyftbaserade ytbehållare	20,16	20,16	25,00
växelflaks- och presscontainers, timdebitering €/h	90,00	90,00	111,60
rullcontainer	11,20	11,20	13,89
Bal, timdebitering €/h	35,00	35,00	43,40

Plastförpackningar	transport- avgift	€/tömning, moms 0 %	€/tömning, moms 24 %
avfallskärl 140 l - 660 l	5,60	5,60	6,94
Djupa insamlingsbehållare/ lyftbaserade ytbehållare	20,16	20,16	25,00
växelflaks- och presscontainers, timdebitering €/h	90,00	90,00	111,60

### Tilläggsavgift

Övriga avgifter	moms 0 %	moms 24 %
extra avfall 200 l säck	6,49	8,05
avgift för service av insamlingskärl euro/gång	38,50	47,74

dragavgift	0,55	0,68
backningsavgift / för varje påbörjad 20 m	0,88	1,09
sopbilens timdebitering €/h	80,00	99,20

## Biliga 8.2. Avfallshantering i andra hand: Tömningsavgifter för blandavfall och energiavfall fr.o.m. 1.7.2023 och för bioavfall 1.7.2023-29.2.2024

### Artjärvi i Orimattila

<b>Blandavfall</b>	transport-avgift	hanterings-avgift	€/tömning, moms 0 %	€/tömning, moms 24 %
avfallskärl högst 140 l	3,56	2,82	6,38	7,91
avfallskärl > 140 l - 240 l	3,56	4,26	7,82	9,70
avfallskärl > 240 l - 390 l	3,56	6,42	9,98	12,38
avfallskärl > 390 l - 660 l	3,56	10,31	13,87	17,20

<b>Energiavfall</b>	transport-avgift	hanterings-avgift	€/tömning, moms 0 %	€/tömning, moms 24 %
avfallskärl högst 140 l	3,56	1,11	4,67	5,79
avfallskärl > 140 l - 240 l	3,56	1,33	4,89	6,06
avfallskärl > 240 l - 390 l	3,56	1,67	5,23	6,49
avfallskärl > 390 l - 660 l	3,56	2,27	5,83	7,23

<b>Kärlhyror</b>	€/månad, moms 0 %	€/månad, moms 24 %
avfallskärl 140 liter	2,00	2,48
avfallskärl 240 liter	2,50	3,10
avfallskärl 360 liter	3,30	4,09
avfallskärl 660 liter	5,00	6,20

<b>Övriga avgifter</b>	moms 0 %	moms 24 %
extra avfall blandavfall 200 l säck	8,95	11,10
extra avfall energiavfall 200 l säck	5,09	6,31
euro/ gång	33,00	40,92
dragavgift	0,40	0,50
nyckelpant till områdesvis insamlingsplats	16,13	20,00
nyckelpant till områdesvis insamlingsplats, elektronisk nyckel	29,03	36,00
backningsavgift / för varje påbörjad 20 m	0,88	1,09
sopbilens timdebitering €/h	77,00	95,48



## Kärkölä

<b>Blandavfall</b>	transport- avgift	hanterings- avgift	€/tömning, moms 0 %	€/tömning, moms 24 %
avfallskärl högst 140 l	3,32	2,82	6,14	7,61
avfallskärl > 140 l - 240 l	3,32	4,26	7,58	9,40
avfallskärl > 240 l - 390 l	3,32	6,42	9,74	12,08
avfallskärl > 390 l - 660 l	3,32	10,31	13,63	16,90

<b>Energiavfall</b>	transport- avgift	hanterings- avgift	€/tömning, moms 0 %	€/tömning, moms 24 %
avfallskärl högst 140 l	3,32	1,11	4,43	5,49
avfallskärl > 140 l - 240 l	3,32	1,33	4,65	5,77
avfallskärl > 240 l - 390 l	3,32	1,67	4,99	6,19
avfallskärl > 390 l - 660 l	3,32	2,27	5,59	6,93

<b>Kärlhyror</b>	€/månad, moms 0 %	€/månad, moms 24 %
avfallskärl 140 liter	2,00	2,48
avfallskärl 240 liter	2,50	3,10
avfallskärl 360 liter	3,30	4,09
avfallskärl 660 liter	5,00	6,20

<b>Övriga avgifter</b>	moms 0 %	moms 24 %
extra avfall blandavfall 200 l säck	8,69	10,78
extra avfall energiavfall 200 l säck	4,87	6,04
avgift för service av insamlingskärl euro/ gång	33,00	40,92
dragavgift	0,40	0,50
nyckelpant till områdesvis insamlingsplats	16,13	20,00
nyckelpant till områdesvis insamlingsplats, elektronisk nyckel	29,03	36,00
backningsavgift / för varje påbörjad 20 m	0,88	1,09
sopbilens timdebitering €/h	77,00	95,48

## Heinola, glesbygd

<b>Blandavfall</b>	transport- avgift	hanterings- avgift	€/tömning, moms 0 %	€/tömning, moms 24 %
avfallskärl högst 140 l	5,40	2,82	8,22	10,19
avfallskärl > 140 l - 240 l	5,40	4,26	9,66	11,98
avfallskärl > 240 l - 390 l	5,40	6,42	11,82	14,66
avfallskärl > 390 l - 660 l	5,40	10,31	15,71	19,48

<b>Energiavfall</b>	transport- avgift	hanterings- avgift	€/tömning, moms 0 %	€/tömning, moms 24 %
avfallskärl högst 140 l	5,40	1,11	6,51	8,07
avfallskärl > 140 l - 240 l	5,40	1,33	6,73	8,35
avfallskärl > 240 l - 390 l	5,40	1,67	7,07	8,77
avfallskärl > 390 l - 660 l	5,67	2,27	7,94	9,85

<b>Kärlhyror</b>	€/månad, moms 0 %	€/månad, moms 24 %
avfallskärl 140 liter	3,00	3,72
avfallskärl 240 liter	3,00	3,72
avfallskärl 360 liter	3,50	4,34
avfallskärl 660 liter	3,50	4,34

<b>Övriga avgifter</b>	moms 0 %	moms 24 %
extra avfall blandavfall 200 l säck	11,23	13,93
extra avfall energiavfall 200 l säck	7,15	8,87
avgift för service av insamlingskärl euro/gång	27,50	34,10
dragavgift	0,55	0,68
nyckelpant till områdesvis insamlingsplats	16,13	20,00
nyckelpant till områdesvis insamlingsplats, elektronisk nyckel	29,03	36,00
backningsavgift / för varje påbörjad 20 m	0,88	1,09
sopbilens timdebitering €/h	71,50	88,66

## Lahti centrum

<b>Bioavfall</b>	transport- avgift	hanterings- avgift	€/tömning, moms 0 %	€/tömning, moms 24 %
avfallskärl 140 liter	4,37	2,85	7,22	8,95
avfallskärl 140 liter, anläggning	4,37	4,52	8,89	11,02
avfallskärl 240 liter	4,75	4,32	9,07	11,25
avfallskärl 240 liter, anläggning	4,75	8,83	13,58	16,84
Djupa insamlingsbehållare/ lyftbaserade ytbehållare	20,16	90 euro/ton	20,16	25,00

<b>Övriga avgifter</b>	moms 0 %	moms 24 %
avgift för service av insamlingskärl	38,50	47,74
dragavgift	0,55	0,68
sopbilens timdebitering €/h	80,00	99,20
backningsavgift / för varje påbörjad 20 m	0,88	1,09

## Tätortsområdet i Orimattila

<b>Bioavfall</b>	transport- avgift	hanterings- avgift	€/tömning, moms 0 %	€/tömning, moms 24 %
avfallskärl 140 liter	4,63	2,85	7,48	9,28
avfallskärl 140 liter, anläggning	4,63	4,52	9,15	11,35
avfallskärl 240 liter	5,18	4,32	9,50	11,78
avfallskärl 240 liter, anläggning	5,18	8,83	14,01	17,37

<b>Kärlhyror</b>	€/månad, moms 0 %	€/månad, moms 24 %
avfallskärl 140 liter	1,50	1,86
avfallskärl 240 liter	1,75	2,17

<b>Övriga avgifter</b>	moms 0 %	moms 24 %
avgift för service av insamlingskärl	38,50	47,74
dragavgift	1,32	1,64
sopbilens timdebitering €/h	80,00	99,20
backningsavgift / för varje påbörjad 20 m	0,88	1,09

## Tätortsområdet i Heinola

	transport- avgift	hanterings- avgift	€/tömning, moms 0 %	€/tömning, moms 24 %
<b>Bioavfall</b>				
avfallskärl 140 liter	4,37	2,85	7,22	8,95
avfallskärl 140 liter, anläggning	4,37	4,52	8,89	11,02
avfallskärl 240 liter	4,77	4,32	9,09	11,27
avfallskärl 240 liter, anläggning	4,77	8,83	13,60	16,86

	€/månad, moms 0 %	€/månad, moms 24 %
<b>Kärlhyror</b>		
avfallskärl 140 liter	1,50	1,86
avfallskärl 240 liter	1,75	2,17

	moms 0 %	moms 24 %
<b>Övriga avgifter</b>		
avgift för service av insamlingskärl	38,50	47,74
dragavgift	1,32	1,64
sopbilens timdebitering €/h	80,00	99,20
backningsavgift / för varje påbörjad 20 m	0,88	1,09

## Bilaga 8.3. Avfallshantering i andra hand: Avgifter på sorteringsstationer och containertjänster fr.o.m. 1.1.2024

<b>Bland-, energi-, bio och nyttoavfall</b>	moms 0 %	moms 24 %
blandavfall, 200 liter	10,48	13,00
blandavfall, 1 m <sup>3</sup>	29,84	37,00
energiavfall, 1 m <sup>3</sup>	6,45	8,00
bioavfall, 1 m <sup>3</sup>	24,19	30,00
nyttoavfall 1 m <sup>3</sup>	12,10	15,00

### Ingen mottagningsavgift

ris, trä
papper, metall, metallskrot, kartong, video- och c-kassetter
däck utan fälgar
förpackning
elapparater 1–3 st./apparatyp/person/gång

<b>Farligt avfall</b>	euro/kg, om inget annat nämns	
	moms 0 %	moms 24 %
använda smörjolja, vattenhalt < 10 %	0,09	0,11
använda smörjolja, vattenhalt > 10 %	0,50	0,62
oljigt fast avfall, inklusive oljefilter	0,68	0,84
oljigt vatten, skärvätskor, botten till behållare	0,60	0,74
målarfärgs-, lim-, lack- och hartsavfall	1,20	1,49
kylar- och bromsvätskor	0,85	1,05
lösningsmedel; bensin, thinner, terpentin	0,79	0,98
lösningsmedel (vattenlösliga)	1,07	1,33
fotograferingskemikalier	2,10	2,60
bekämpnings- och växtskyddsmedel	2,30	2,85
kvicksilverhaltigt avfall	30,00	37,20
kemikalier, laboratorieavfall, sorterbart	6,60	8,18
medicinavfall	3,54	4,39
tvättmedel och vaxer	1,88	2,33
kvicksilverlampor och lysrör i förpackningar	1,82	2,26
baser och syror, vätskeform	1,64	2,03
ammoniak	2,51	3,11
PCB-haltigt avfall: kondensatorer, pappersremsor	3,87	4,80
blyhaltig fogmassa	3,87	4,80
halonsläckare	6,00	7,44
hanteringsavgift för tunna 200 l (oöppnad), st	28,00	34,72
pulversläckare, st.	25,00	31,00
Asbest, litet parti €/200 l	12,10	15,00
tryckimpregnerat virke, litet parti, €/m <sup>3</sup>	48,39	60,00

<b>Övrigt avfall</b>	moms 0 %	moms 24 %
överskottsmassor, högst 1 m <sup>3</sup>	6,45	8,00
förpackningsglas, litet parti, €/m <sup>3</sup> *	32,26	40,00
specialavfall, hälsovård €/kg*	2,35	2,91

däck med fälgar €/st*	1,61	2,00
avfall som kräver specialbehandling, till avfallsstation, €/m <sup>3</sup>	25,00	31,00
sekretessbelagt papper, 40 l	20,00	24,80
sekretessbelagt papper, 200 l	45,00	55,80

\* Ingen mottagningsavgift för hushåll

<b>Containertjänst</b>	moms 0 %	moms 24 %
containertransport område 1, euro/gång	145,16	180,00
containertransport område 2, euro/gång	177,42	220,00
containertransport område 3, euro/gång	201,61	250,00
containertransport område 4, euro/gång	225,81	280,00
containertransport område 5, euro/gång	306,45	380,00
containertransport område 6, euro/gång	334,68	415,00
containertransport område 7, euro/gång	362,90	450,00
mellantömning område 1, euro/gång	104,84	130,00
mellantömning område 2, euro/gång	104,84	130,00
mellantömning område 3, euro/gång	137,10	170,00
mellantömning område 4, euro/gång	161,29	200,00
mellantömning område 5, euro/gång	189,52	235,00
mellantömning område 6, euro/gång	201,61	250,00
mellantömning område 7, euro/gång	217,74	270,00
krantransport område 1, euro/gång	145,16	180,00
krantransport område 2, euro/gång	145,16	180,00
krantransport område 3, euro/gång	177,42	220,00
krantransport område 4, euro/gång	177,42	220,00
krantransport område 5, euro/gång	225,81	280,00
krantransport område 6, euro/gång	225,81	280,00
krantransport område 7, euro/gång	274,19	340,00
containerhyra euro/dag (över natten)	12,10	15,00
timdebitering euro/timme, med ½ h noggrannhet	64,52	80,00

### **Containertjänst tjänstområden med postnummer**

postnummer	postanstalt	område
15100	LAHTIS	1
15110	LAHTIS	1
15140	LAHTIS	1
15150	LAHTIS	1
15160	LAHTIS	1
15520	LAHTIS	1
15540	VILLÄHDE	1
15560	NASTOLA	1
15170	LAHTIS	2
15200	LAHTIS	2
15210	LAHTIS	2
15240	LAHTIS	2
15300	LAHTIS	2
15500	LAHTIS	2
15550	NASTOLA	2
15580	RUUHIJÄRVI	2

15610	LAHTIS	2
15680	LAHTIS	2
15700	LAHTIS	2
15800	LAHTIS	2
16100	UUSIKYLÄ	2
16160	OKKERI	2
15230	LAHTIS	3
15270	KUKKILA	3
15320	LAHTIS	3
15340	LAHTIS	3
15460	MÄKELÄ	3
15810	LAHTIS	3
15820	LAHTIS	3
15830	LAHTIS	3
15840	LAHTIS	3
15850	LAHTIS	3
15860	HOLLOLA	3
15870	HOLLOLA	3
15900	LAHTIS	3
15950	LAHTIS	3
15980	MESSILÄ	3
16280	KUIVANTO	3
16310	VIRENOJA	3
16320	PENNALA	3
16330	HEINÄMAA	3
17110	KALLIOLA	3
15880	HOLLOLA	4
16270	VILLIKKALA	4
16300	ORIMATTILA	4
16350	NIINIKOSKI	4
16500	HERRALA	4
16510	LUHTIKYLÄ	4
16630	TENNILÄ	4
16710	HOLLOLA KB	4
16730	KUTAJÄRVI	4
17120	PAIMELA	4
17130	VESIVEHMAA	4
17200	VÄÄKSY	4
19110	VIERUMÄKI	4
19120	VIERUMÄKI	4
16200	ARTJÄRVI	5
16230	ARTJÄRVI KK	5
16260	HIETANA	5
16390	PAKAA	5
16450	MALLUSJOKI	5
16540	MERTIE	5
16600	JÄRVELÄ	5
16610	KÄRKÖLÄ	5
16670	LAPPILA	5
16790	MANSKIVI	5

16800	HÄMEENKOSKI	5
17150	URAJÄRVI	5
17220	PIETILÄ	5
17320	ASIKKALA	5
17410	VIITAILA	5
17430	KURHILA	5
17440	VÄHIMAA	5
17450	ISO-ÄINIÖ	5
18100	HEINOLA	5
18120	HEINOLA	5
18130	HEINOLA	5
18150	HEINOLA	5
18200	HEINOLA	5
18600	MYLLYOJA	5
07550	TORPPI	6
07560	PUKKILA	6
07565	KANTELE	6
07690	KANKBÖLE	6
07600	MÖRSKOM	6
17240	KALKKINEN	6
17470	MAAKESKI	6
17500	PADASJOKI	6
17510	NYYSTÖLÄ	6
18300	HEINOLA KB	6
19210	LUSI	6
19250	SYRJÄKOSKI	6
19260	PAASO	6
17530	ARRAKOSKI	7
17610	AUTTOINEN	7
17630	VESIJAKO	7
17710	TORITTU	7
17740	KASINIEMI	7



## Bilaga 8.4. Avfallshantering i andra hand: Avgifter på avfallscentralen fr.o.m. 1.1.2022

### Avfall som behandlas i anläggning

euro/ton, om inget annat nämns

moms 0 %

moms 24 %

<b>Bioavfall</b>	90,00	111,60
<b>Energiavfall</b>	85,00	105,40

### Blandavfall

blandavfall	175,00	217,00
blandavfall, mindre än 50 procent återanvändbart	190,00	235,60
möbelavfall	175,00	217,00

### Byggavfall

bygg- och rivningsavfall	175,00	217,00
bygg- och rivningsavfall, mindre än 50 procent återanvändbart	190,00	235,60
spån och trädamm, innehåller orenheter	190,00	235,60
spån, ren	0,00	0,00
trä	0,00	0,00

### Industriavfall

bioavfall, från industrin	90,00	111,60
industriavfall	190,00	235,60
grov material från siktning	175,00	217,00
grov material från siktning till återvinning	80,00	99,20
rejekt från avfallshanteringen	190,00	235,60
partier som ska förstöras, faktureras för minst 1000 kg	190,00	235,60
avfall som kräver specialbehandling, små lass, €/m <sup>3</sup>	25,00	31,00

### Flytande avfall

avfall från fettavskiljare	84,00	104,16
avfall från sandavskiljare	79,00	97,96
avfall från oljeavskiljare	220,00	272,80
regnvattensand	79,00	97,96
processslam från industrin	109,00	135,16
reningsverksslam	109,00	135,16
annat slam	109,00	135,16
uppsugningsavfall vid oljeolyckor	109,00	135,16
oljigt vatten	250,00	310,00
tvättvatten	40,00	49,60
tvättvatten för behållare, euro/parti	20,00	24,80

### Andra tjänster

lagringstjänst	5,00-50,00	6,20-62,00
sorteringstjänst	50,00-150,00	62,00-186,00
återvinningstjänst	50,00-200,00	62,00-248,00
krossningstjänst	10,00-150,00	12,40-186,00

## Avfall som deponeras

euro/ton, om inget annat nämns

moms 0 %

moms 24 %

### Blandavfall

190,00

235,60

### Avfall som kräver specialbehandling

190,00

235,60

### Byggavfall

bygg- och rivningsavfall till soptippen	190,00	235,60
asbest, faktureras för minst 500 kg	190,00	235,60
jordmassor, innehåller betong	10,00- 80,00	12,40-99,20
isolerull	190,00	235,60
grov material från siktning med avfallsskatt	190,00	235,60
grov material från siktning, återanvändbart	5,00-52,00	6,20-64,48
tegelavfall, till soptippens struktur	5,00-52,00	6,20-64,48
överskottsjord	13,00	16,12

### Industriavfall

industriavfall, klass 1	190,00	235,60
industriavfall, klass 1, utan avfallsskatt	109,00	135,16
industriavfall, klass 2	147,00	182,28
industriavfall, klass 2, utan avfallsskatt	77,00	95,48
virvelsand	190,00	235,60
rejekt från avfallshanteringen	190,00	235,60
rejekt från avfallshanteringen till soptippens struktur	93,00	115,32
partier som ska förstöras, faktureras för minst 1000 kg	190,00	235,60

### Nyttoavfall

euro/ton, om inget annat nämns

moms 0 %

moms 24 %

### Trädgårdavfall

räfsavfall, avgiftsfri	0,00	0,00
räfsavfall, med hanteringsavgift	60,10	74,52
blandning av räfs- och kvistavfall	75,00	93,00
ris, avgiftsfri	0,00	0,00
ris, med hanteringsavgift	15,00	18,60

### Glas och rivningsfönster

glas; glasförpackningar	155,00	192,20
rivningsfönster inklusive karmar	180,00	223,20
laminerat glas	135,00	167,40

### Metall

0,00

0,00

### Plastförpackningar

0,00

0,00

### Byggavfall

stubbar	50,00	62,00
trädstammar	0,00	0,00
takpapp	130,00	161,20
gipsskivor	70,00	86,80

tryckimpregnerat trä	250,00	310,00
asfaltavfall	10,00-30,00	12,40-37,20
betongavfall	10,00-50,00	12,40-62,00
tegelavfall	10,00-30,00	12,40-37,20
jordmassor, innehåller avfall	30,00-100,00	37,20-124,00
<b>Övriga avgifter</b>	moms 0 %	moms 24 %
mottagningsavgift, €/st	9,00-16,00	11,16-19,84
vågavgift, vägning €/st	16,00-18,00	19,84-22,32
extra överföring, €/ton	25,00	31,00
extra hanteringsavgift euro/st	50,00	62,00

## Bilaga 8.5. Avfallshantering i andra hand: Salpakierto Ab:s allmänna avgifter fr.o.m. 1.1.2021

Övriga avgifter	moms 0 %	moms 24 %
identitetskort, med avgift, €/st	11,50	14,26
Faktureringsstillägg för små sporadiska faktureringskunder euro/st	5,00	6,20
betalningsupplmaning euro/st	5,00	
fakturakorrigerings avgift på grund av kund € / st	20,00	24,80
bin dekal, liten, €/st	1,21	1,50
laminerad styrkort, €/st	6,45	8,00
sopor påse på rullen (200 l), €/rulle	2,42	3,00
handskar (Synthex sommar), €/par	2,42	3,00
handskar (Synthex vinter), €/par	2,82	3,50
skyddsglasögon, €/st	3,63	4,50
rapportering, €/timme	60,00	74,40
användning för biltvätt hall, €/30 min	20,00	24,80
användning för biltvätt hall, €/45 min	30,00	37,20
hyra av släpvagn , €/dag eller €/helg	16,13	20,00
förstöringsintyg euro/st	16,13	20,00
exceptionell öppning, €/bil/dag	20,00	24,80
maskinhjälp, €/st	35,00	43,40
jourtimme/person*	100,00	124,00
jourtimme/maskin**	40,00	49,60

\*ska avtalas i förväg

\*\*på maskinpriset tillkommer alltid en jourtimme / person