

RAKENNUSHISTORIALLINEN SELVITYS

HÄMEENKATU 5

Lahden keskustan kaupunginosan kortteli 15 T 71 piharakennus

10.1.2020

ARKKITEHTITYÖ OY

LINDSTRÖM ° VIRTANEN

RAUHANKATU 9 B 10
15110 LAHTI
Y-tunnus 0357299-5
puh 03 - 544 3200
keskus@arkkitehtityo.com



Esipuhe

Selvityksen on tilannut Keskisuomalainen Oyj. Korttelin 15 tontin 71 täydennysrakentamisen selvittäminen kuuluu vuoden 2020 alusta alkaen Lahden maankäytön kaavoitusohjelmaan.

Selvitys perustuu kohteessa tehdyn tarkastelun lisäksi kirjallisuus- ja arkistolähteisiin. Arkistomateriaalia on saatu Lahden rakennusvalvontavirastosta, Keskisuomalainen Oyj:n piirustusarkistosta, kirjallisuuslähteistä ja Mediatalo ESA:n kuva-arkistosta.

Kuvallisen ja kirjallisen aineiston hankinnassa ovat kiitettävästi avustaneet Keskisuomalainen Oyj:stä konsernin kiinteistöpäällikkö Jani Virtanen, kiinteistöpäällikkö Antti Torila, Mediatalo ESA:sta huoltomies Jarmo Mäkinen ja rakennusvalvonnasta Sari Airiainen. Selvityksen on taittanut Liisa Pentti Arkkitehtityö Oy:stä.

Lahdessa 10.1.2020
Kari Lindström, arkkitehti SAFA
Arkkitehtityö Oy

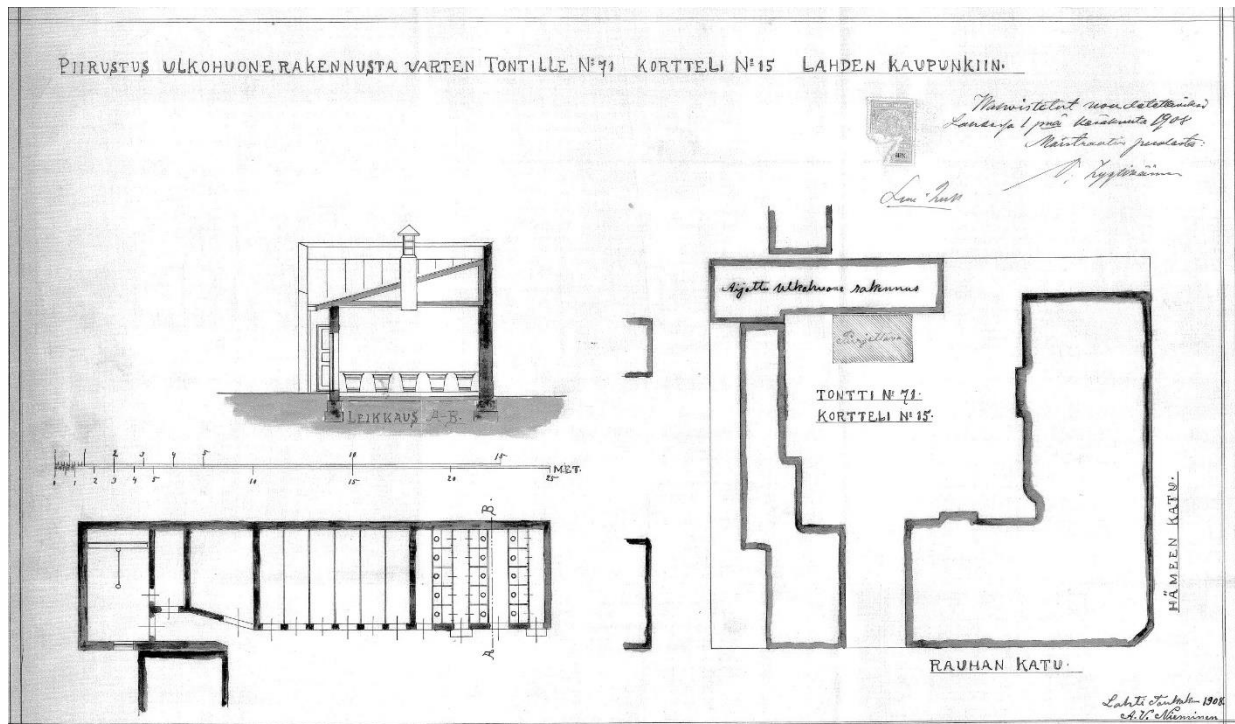
1. JOHDANTO

Rakennushistoriallinen selvitys koskee Lahden kaupungin Keski-Lahden kaupunginosan korttelin 15 tontilla 71 osoitteessa Hämeenkatu 5 olevaa piharakennusta, joka on suunniteltu Etelä-Suomen Sanomien tuotantorakennukseksi v. 1937. Rakennus valmistui v. 1938.

Etelä-Suomen Sanomain Kirjapaino Oy oli jo vuodesta 1919 alkaen toiminut Hämeenkatu 5:n tontilla sijaitsevassa 1908 rakennetussa 3-kerroksisessa rakennushistoriallisesti arvokkaassa Matti Wuolteen suunnittelemassa jugendtyylisessä asuinliiketalossa, jonka taloyhtiön osake-enemmistön toimitusjohtaja K.O. Kivekäs oli ostanut itselleen kevättalvena 1927. Osake-enemmistön hankkiminen oli kaukonäköinen teko, joka oli Etelä-Suomen Sanomille hyödyksi monissa eri tilanteissa mm. usein suoritetuissa tilajärjestelyissä joko toimituksen, konttorin tai kirjapainon hyväksi.

Tilojen käytyä lopulta ahtaaksi ja koska syntyi tarve hankkia painamiseen isoa tilaa vaativa rotaatiokone, tuli tarve rakentaa uudisrakennus pihalle. Piharakennusta on myöhemmin laajennettu ja siihen on tehty useita tilallisia sisämuutoksia ja käyttötarkoituksen muutoksia.

Tämä selvitys käsittelee rakentamisen ja toiminnan vaiheita alkua ajoilta nykypäivään sekä tiloja, rakenteita, teknisiä järjestelmiä ja rakennuksen nykytilannetta.



Nykyisen piharakennuksen paikalla sijaitsi aikaisemmin v. 1908 rakennettu ulkorakennus

2. TAUSTAA

Lehtiyhtiö oli lähes kaksikymmentä vuotta, vuodesta 1919 lähtien tullut toimeen Hämeenkatu 5:ssä sisäisillä muutos- ja korjaustöillä. Kun 1934 oli päätetty aloittaa kirjapainon yhteydessä Enso-Gutzeitin tarjouksesta Container-pahvilaatikoiden valmistus ja kun vielä kesällä 1937 oli päätetty hankkia rotaatiokone, kävivät tilat liian pieneksi. Tästä syystä isännöitsijä Kivekäs esitti lisärakennuksen rakentamista pihan puolelle. Pihalla oli länsirajalla v.1908 kivistä rakennettu 1.kerrosinen tallin, vajan, viisi halkosuoja ja makkihuoneet käsittävä rakennus.

3. UUSI RAKENNUS PIHALLE V.1937-1938

Etelä-Suomen Sanomien johtokunta oli 16.6.1937 päättänyt ostaa ensimmäisen rotaatiokoneen Lahteen. Uuden koneen teho oli huomattavasti suurempi kuin aikaisemmin käytössä olleen Miehle-pikapainokoneen. Se pystyi teoriassa painamaan 6000-10000 kol 4-16 sivuista lehteä tunnissa.

Uuden rakennuksen tilaohjelma käsitti tilat rotaatiokoneelle, postitukelle ja laatikkotehtaalle.

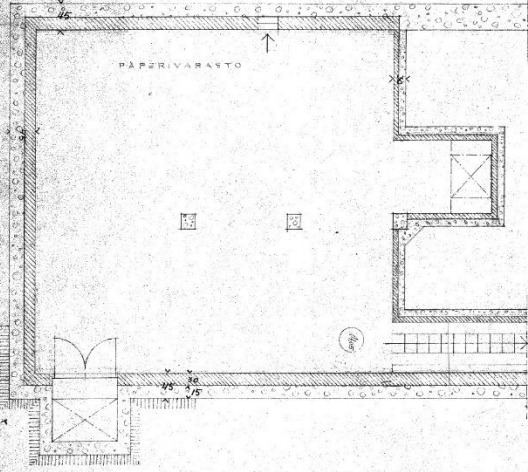
Tontin etelärajan suuntaisen lisärakennuksen suunnitteli arkkitehti Veikko Leistén ja konstruktiopiirustukset laati insinööri Toivo Pöysälä. Johtokunta hyväksyi piirustukset 15.7.1937. Tilavuudeltaan 1740m³ suuruisen rakennuksen rakensi rakennusmestari Oiva Kolsi. Rakennus valmistui helmikuussa 1938 ja marraskuussa 1938 ilmestyivät ensimmäiset numerot Etelä-Suomen Sanomia rotaatiokoneen painamina.

Rakennuksen rakenteet muodostuivat tiilestä muuratuista ulkoseinistä, väli- ja yläpohja betonisilla palkeilla vahvistetuista laatoista, alimmassa kerroksessa maanvaraisesta betonilattiasta. Rakennuksessa on pulpettikatto vesikattona alun perin kattohuopa. Rajoja vasten kiinni olevat ulkoseinät etelään ja länteen varustettiin rautalankalasi-ikkunoin.

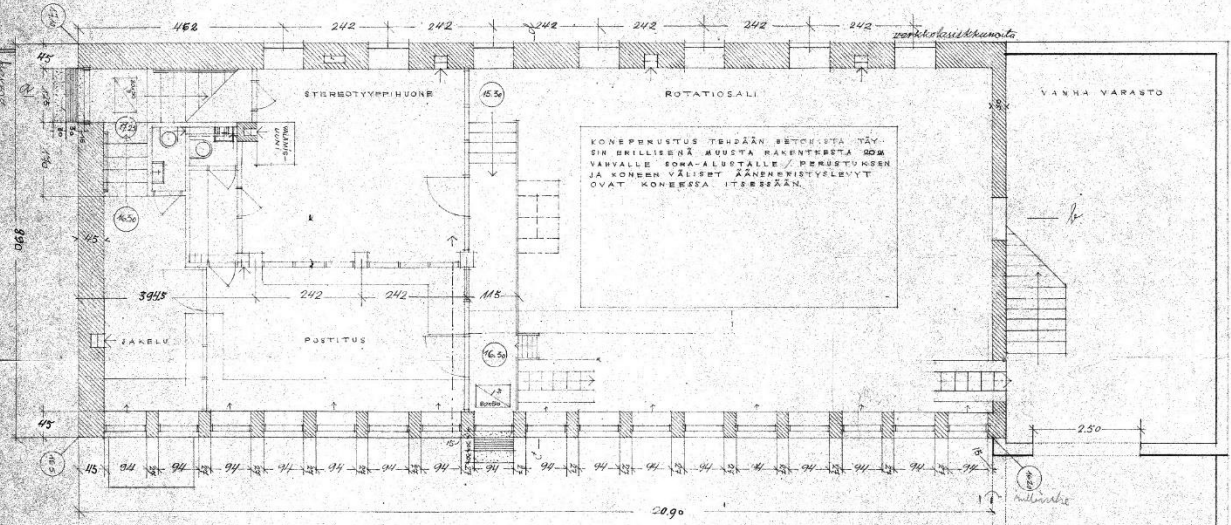


Vanha painokone

Kellarikellarus

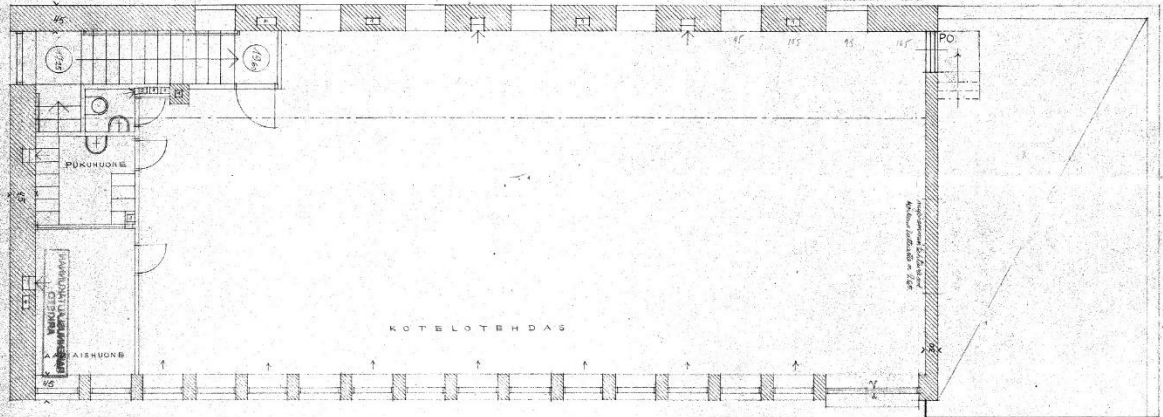


KELLARIKELLARUS	72.5 m ²
I-KERROS	138.0 --
II -	156.0 --



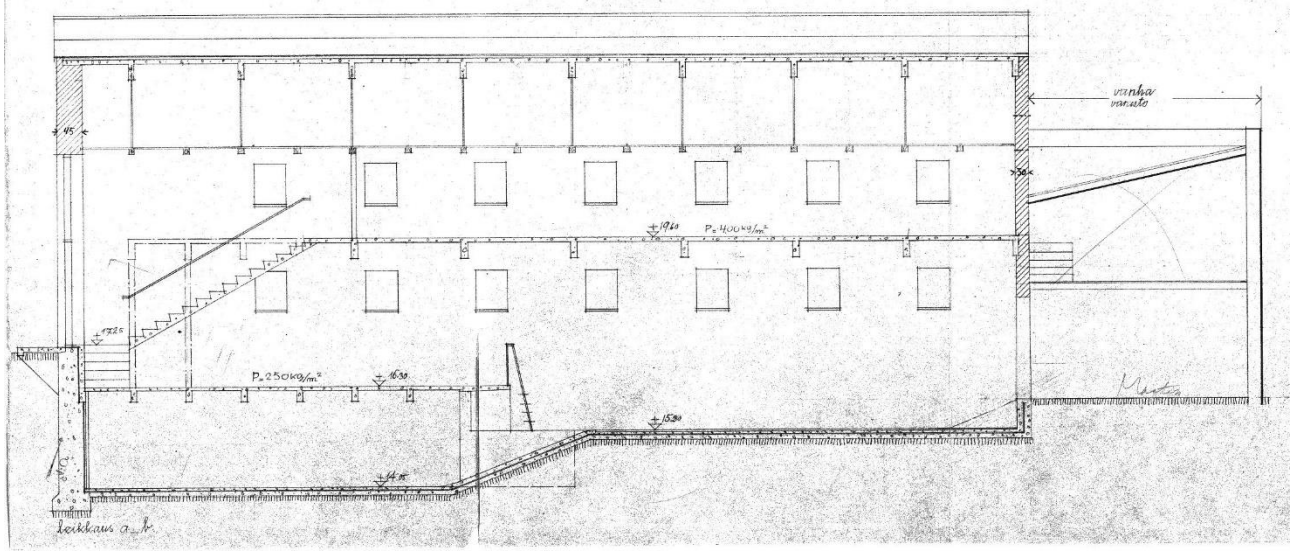
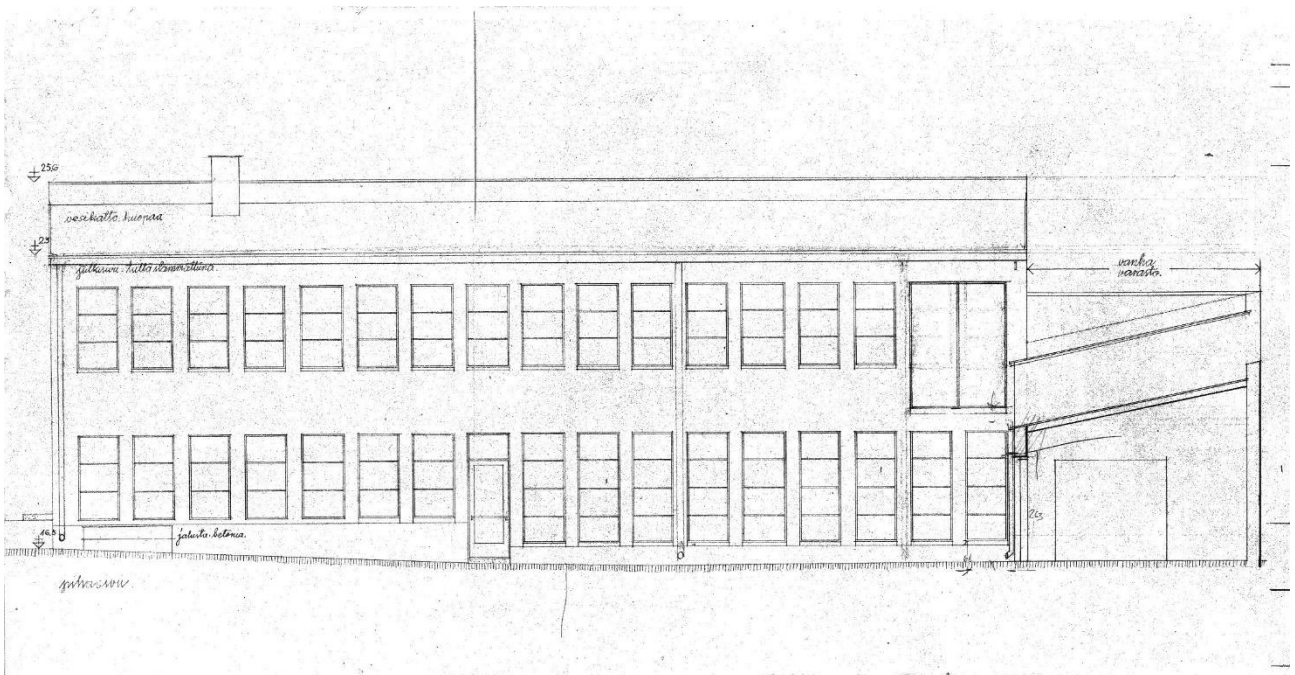
Rakennusmuutoksen korotuslehti (Rakennusmuutos)

Korotus

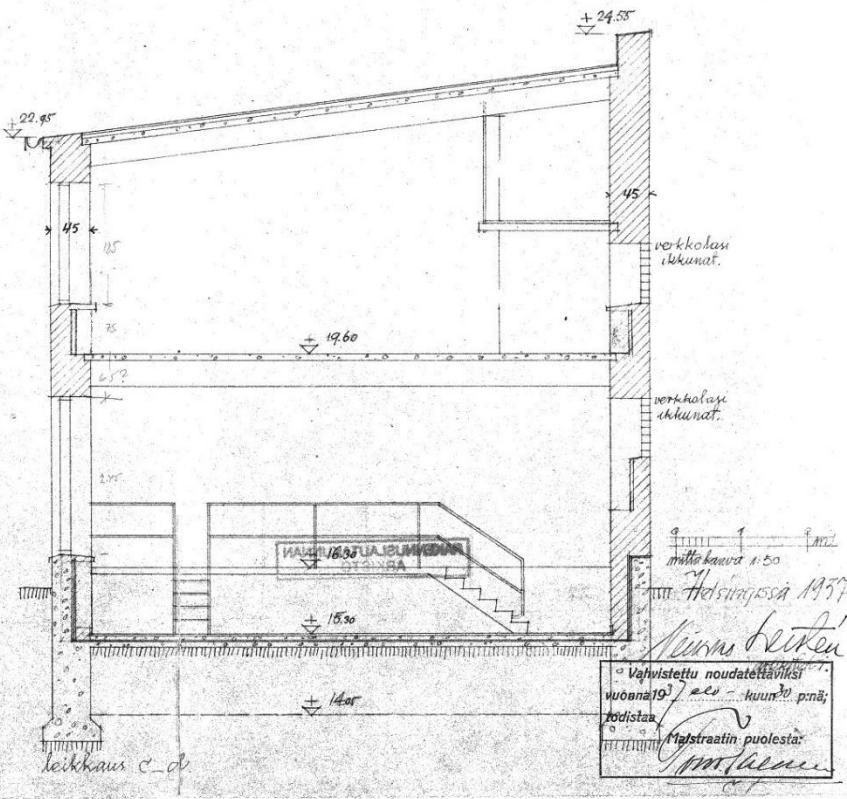
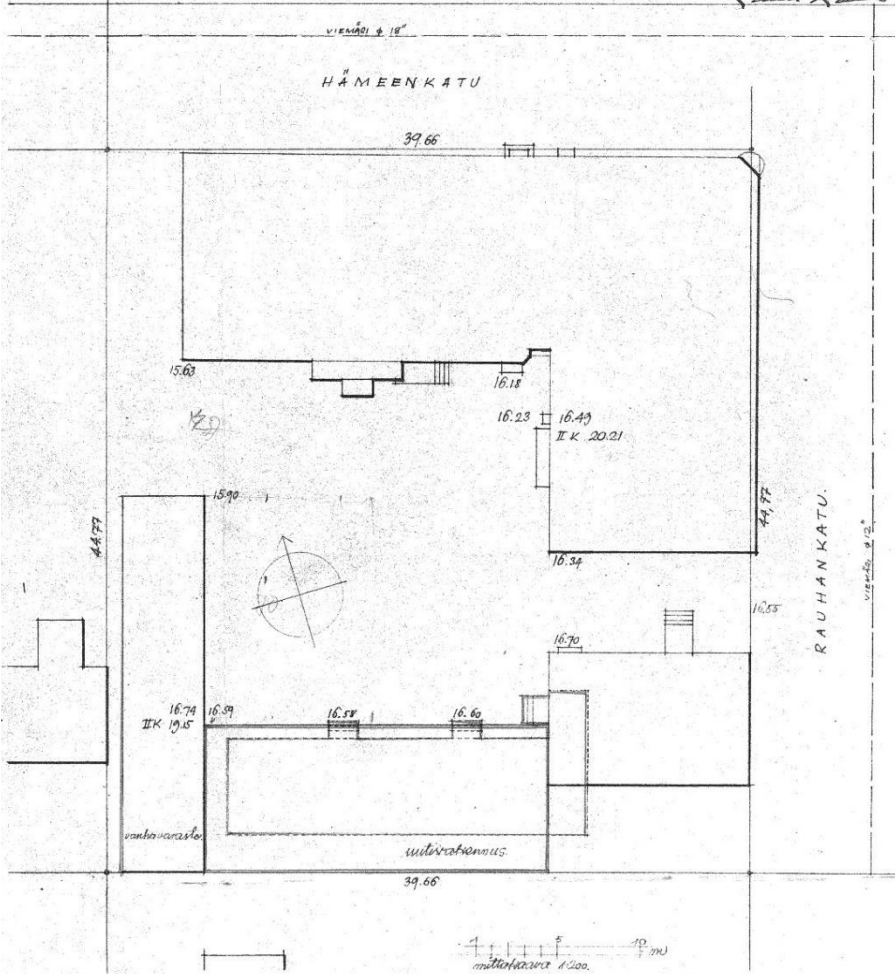


Handwritten signature and date:
 1937
 1937

Yhteistyö rakennustieteellisen
 tutkimuskeskuksen kanssa /
 Rakennusmuutoksen
 korotuslehti
 1937



*Luontokuva rakenteesta luovuttain ja valmistajan rakenn.
 luvun mukaisesti arkkitehtin ja rakennusvalvottajan
 Lohdi, 27.1.57
 Lami Kuntio*

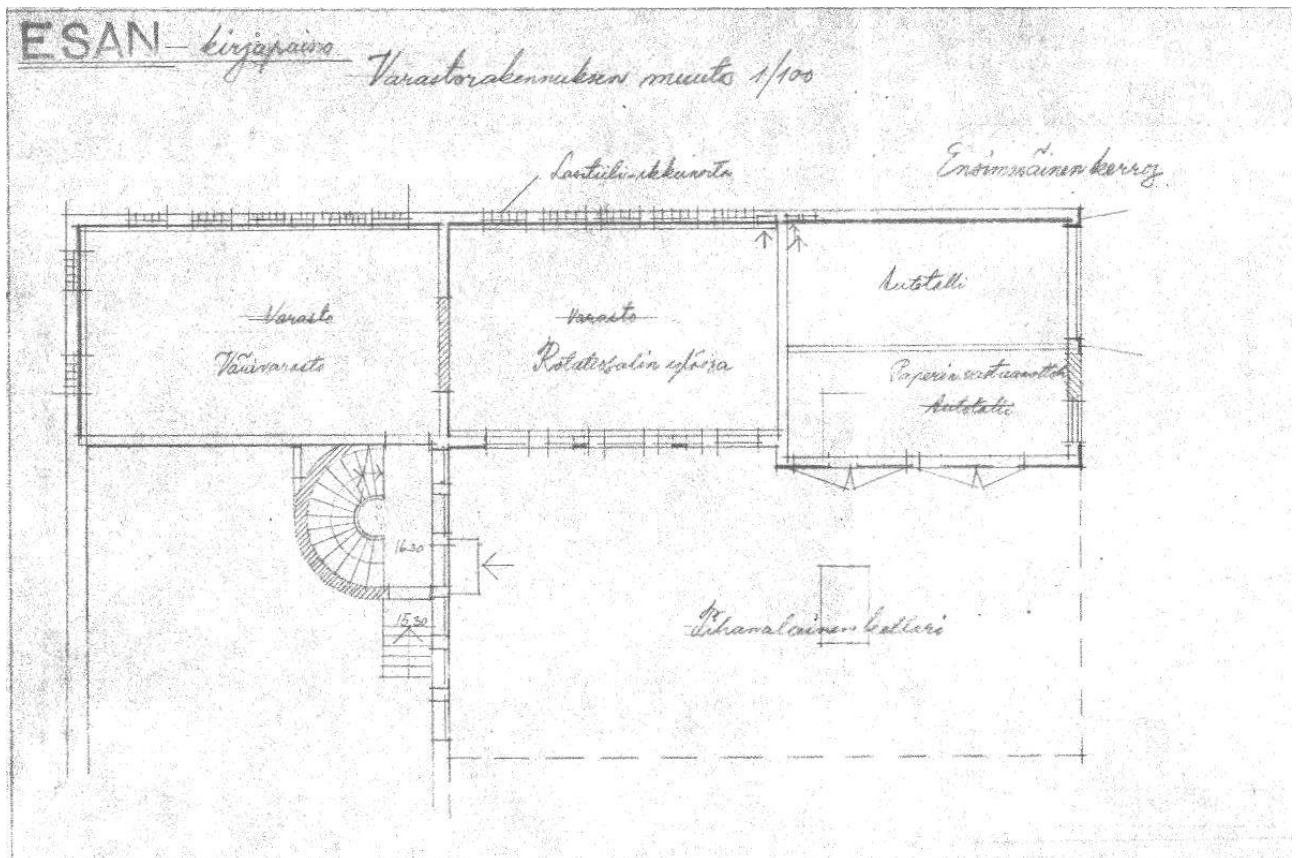


*Valmistettu noudatettavaksi
 vuonna 1957 e.v. - kuun 29. p:nä;
 todistaa
 Maistraatin puolesta:
 [Signature]*

4. PIHARAKENNUKSEN LAAJENNUS 1952

V.1952 yhtiö päätti ostaa Uuden Suomen 64-sivuisesta rotaatiosta puolet eli 32-sivuinen rotaatiokone ja uuden rotaatiopainosalin rakentaminen tuli välttämättömäksi.

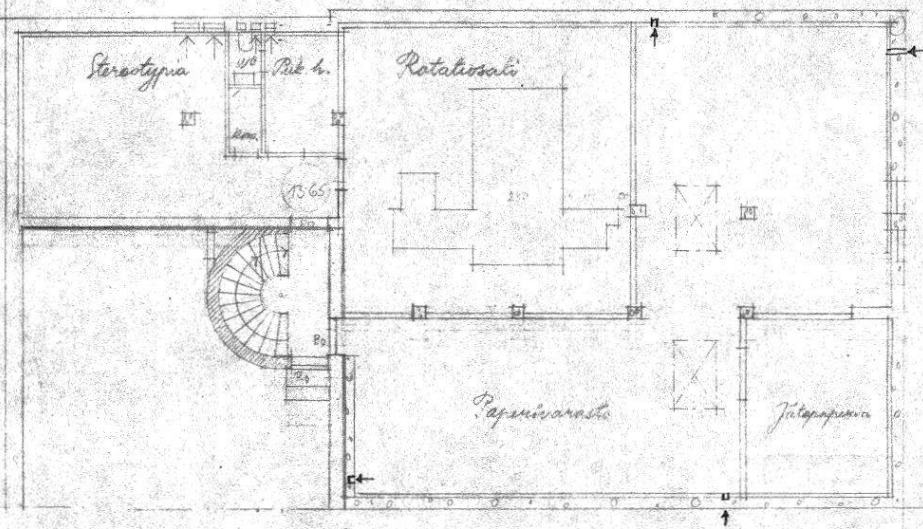
Toukokuussa 1952 johtokunta päätti ryhtyä tätä varten rakentamaan uutta rakennusta entisen ulkorakennuksen paikalle. Piirustukset tilattiin kaupunginarkkitehti Tauno Niemiojalta. Lujuuslaskelmat laati jälleen Toivo Pöysälä. Rakennustyöt alkoivat syyskuussa 1952 ja rakennus valmistui seuraavana talvena.



ESAN kirjapaino *Varustorakennuksen muutos 1/100*

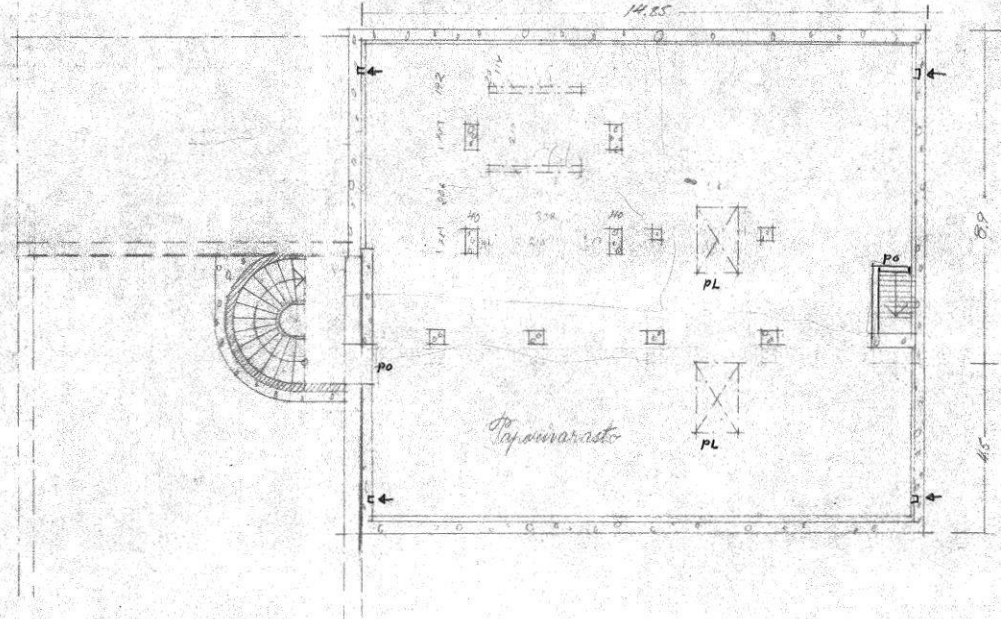
Kuuntoloon alainen tila 100 m^2
Pentti alu

Kellarikerros 253 m^2
 870 m^3

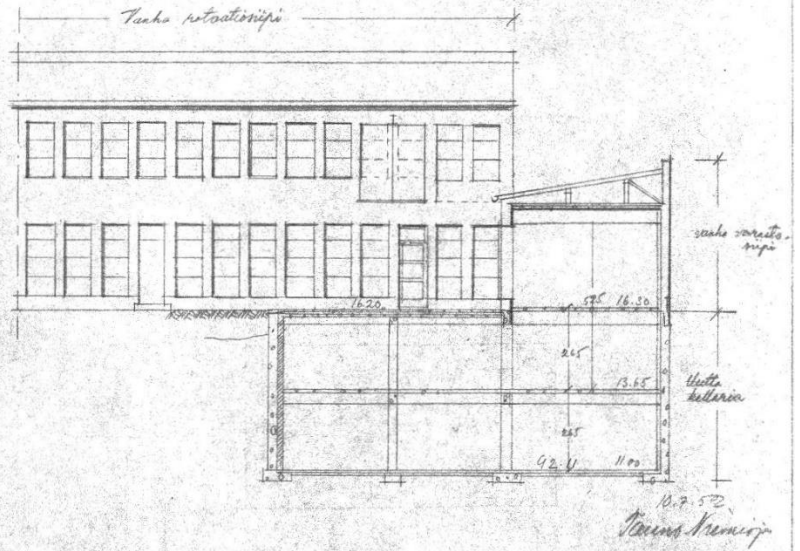


1/100

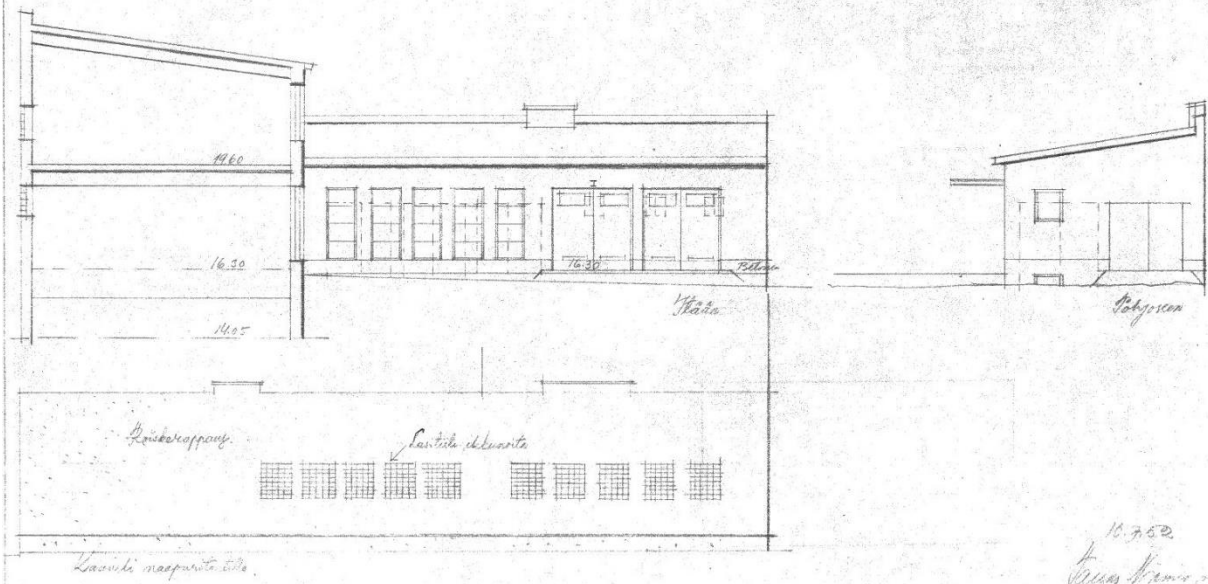
Kellarikerros 200 m^2
 530 m^3

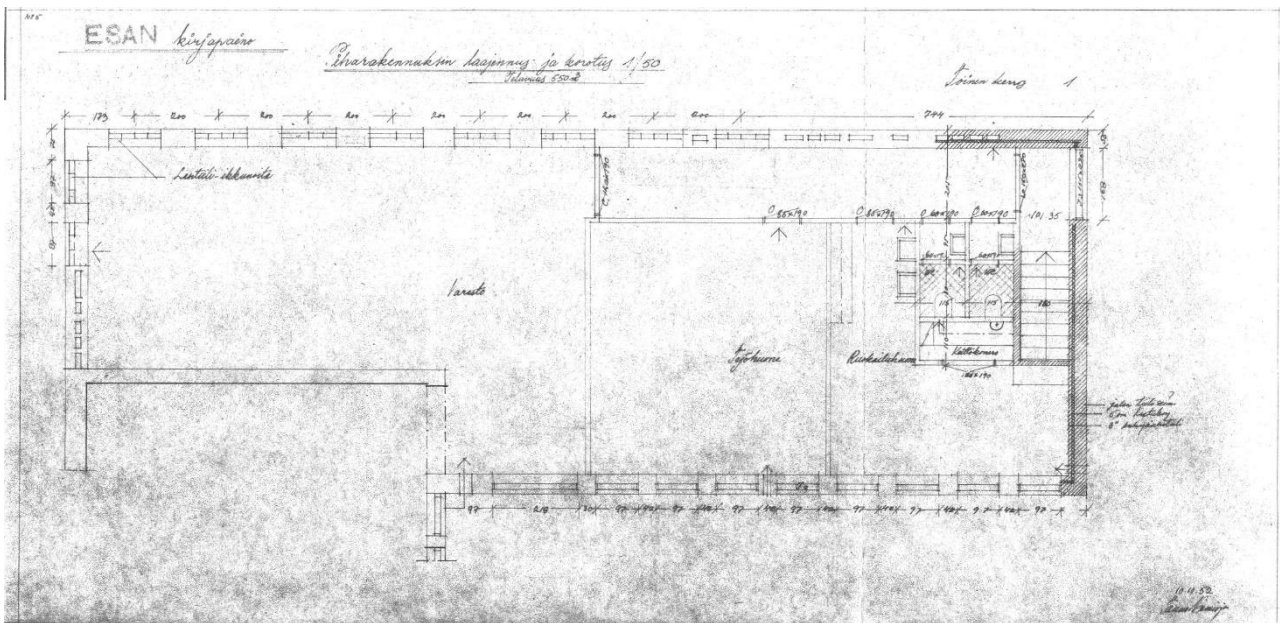
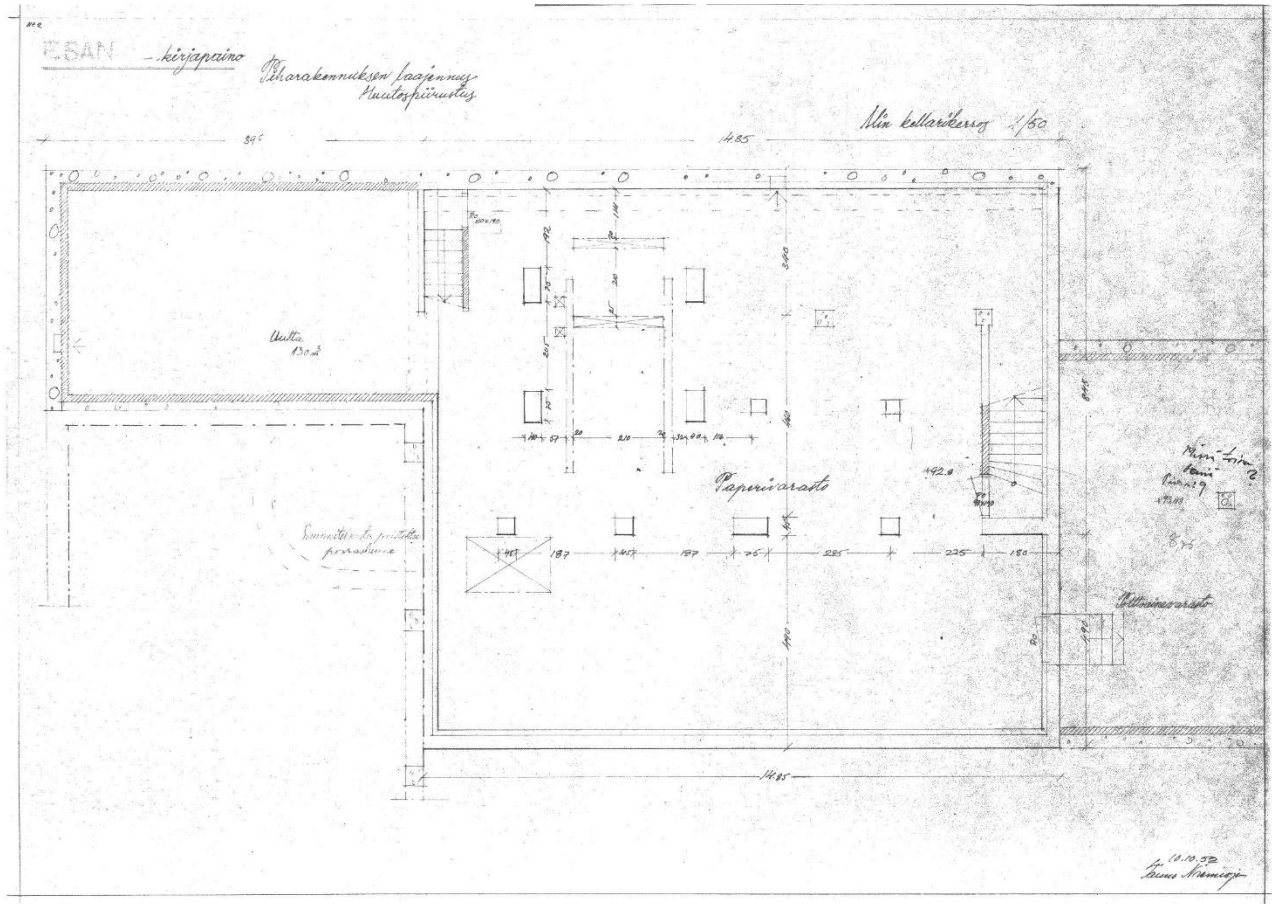


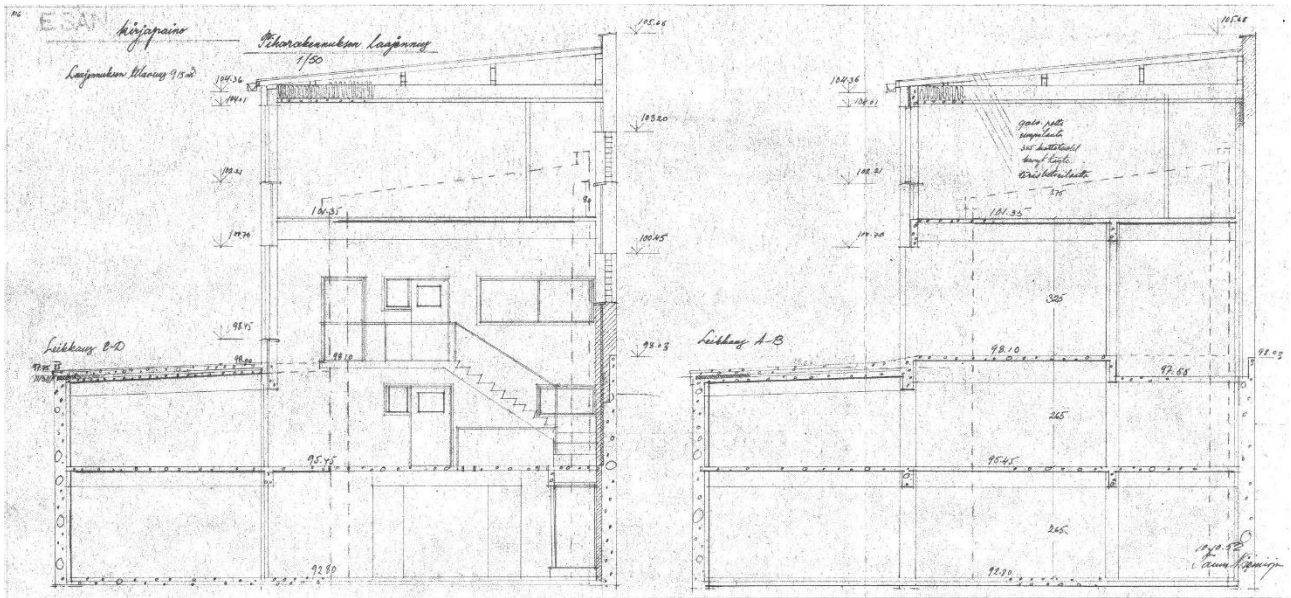
ESAN - kirjapaino
 Varustussuunnitelma leikkaus 1/100
 Huonejärjestelmä



ESAN - kirjapaino
 Kirjasto- ja kassan suunnitelma 1/100



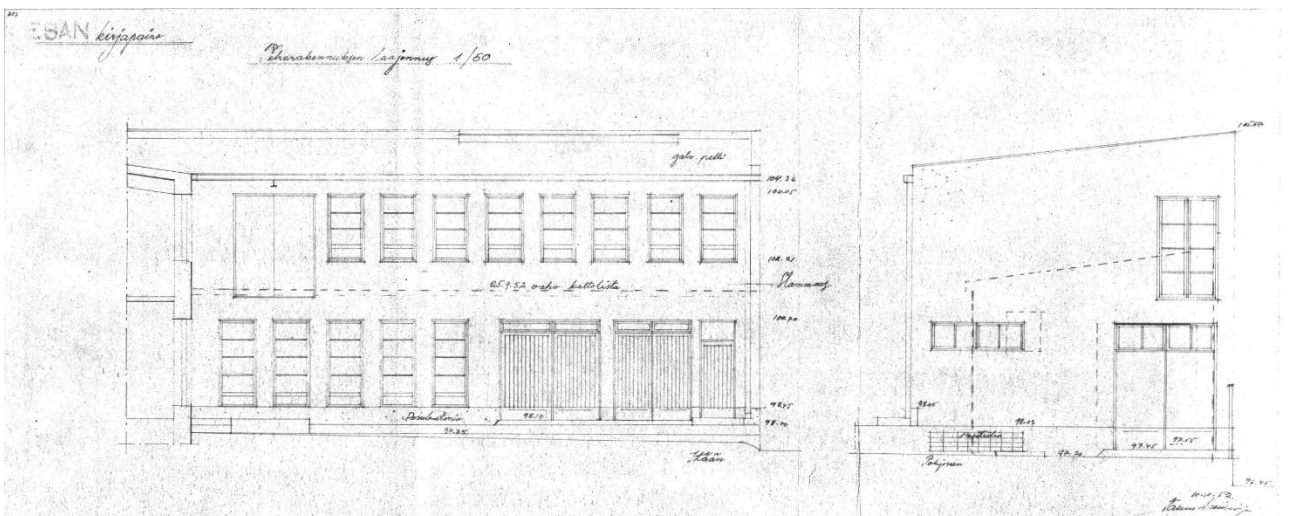




Laajennus tehtiin tontin länsirajan suuntaisen entisen ulkorakennuksen paikalle. Rakennus käsitti 2 kellarikerrosta, jotka olivat maanpäällistä rakennusmassaa laajempia pihan alle sijoittuen. Maan päällistä osaa suunniteltiin ensin yksikerroksiseksi, mutta päätettiin toteuttaa kaksikerroksisena. Laajennuksen keskeisimpänä tilana oli kaksi kerrosta korkea ylemmältä kellaritasolta lähtevä rotaatiosali. Sen ympärille sijoittuivat paperin vastaanottotilat, paperivarasto, stereotypia, värivarasto ja autotalli. Toiseen kerrokseen varastotilan lisäksi sijoittuivat työhuone, ruokailuhuone ja wc-tilat.

Laajennuksen tilat toteutettiin toiminnalliseen yhteyteen v.1938 valmistuneeseen eteläsiipeen.

Rakennuksen runko tehtiin betonista, ulkoseinä muurattiin tiilestä ja julkisivut slammattiin pihan puolelta, naapurin suuntaan roiskerapattiin. Puruilla eristetyn yläpohjan päälle tehtiin galvanoidulla pellillä päällystetty pulpettikatto.



5. PAINOKONE ILMARISENTIELLE, MUUTOKSIA HÄMEENKATU 5:SSÄ

Vanhan toimitalon Hämeenkatu 5:n ahtaus ja osaksi epäkäytännölliset tilat tulivat taas näkyviin v.1961, kun oli päätetty koneiston uusimisesta. Samalle tontille ei enää sopinut uusia rakennuksia. Tämän vuoksi ostettiin kaupungilta noin hehtaarin suuruinen teollisuustontti Ilmarisentien varrelta. Sinne alettiin v.1962 rakentaa uutta tehdaskennusta, joka valmistui v.1963. Rakennukseen sijoittui stereo, rotaatio ja postitus jakeluineen.

Uuden rakennuksen valmistuminen antoi vanhassa Hämeenkatu 5:ssä mahdollisuuden sisätilojen uudistamiseen. Sitomo siirrettiin toiseen ulkorakennukseen vanhan rotaation paikalle, samalla uusittiin ja uudelleen järjesteltiin päärakennuksessa sijainneita tiloja.

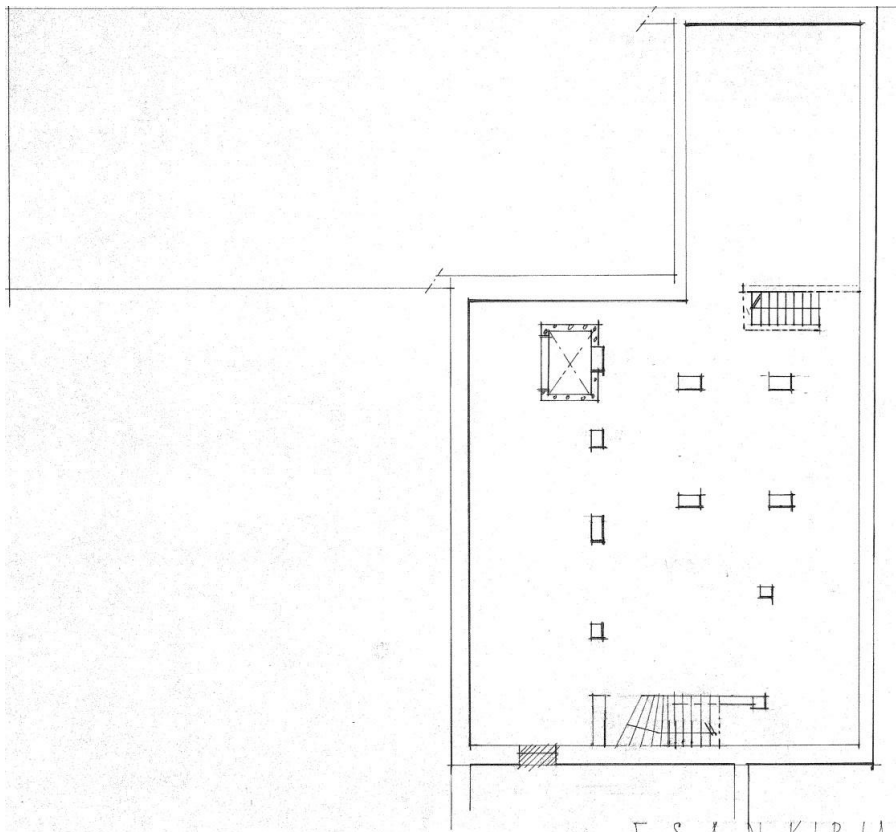
Yhtiön koneomaisuus kasvoi v.1914-1962 35-kertaiseksi.

6. MUUTOKSIA, UUTTA KELLARITILAA JA HISSI V. 1964

Vuoden 1964 syksyllä suunniteltiin toimitiloihin käyttötarkoituksen muutoksia ja hissin rakentamista rakennusrungon ulkopuolelle. Arkkitehtisuunnitelmat laati arkkitehti Tauno Niemioja. Eteläsiiven painosali I:n vanhan maapohjalattian alle kaivettiin uutta kellaritilaa rakentamalla uusi välipohja.

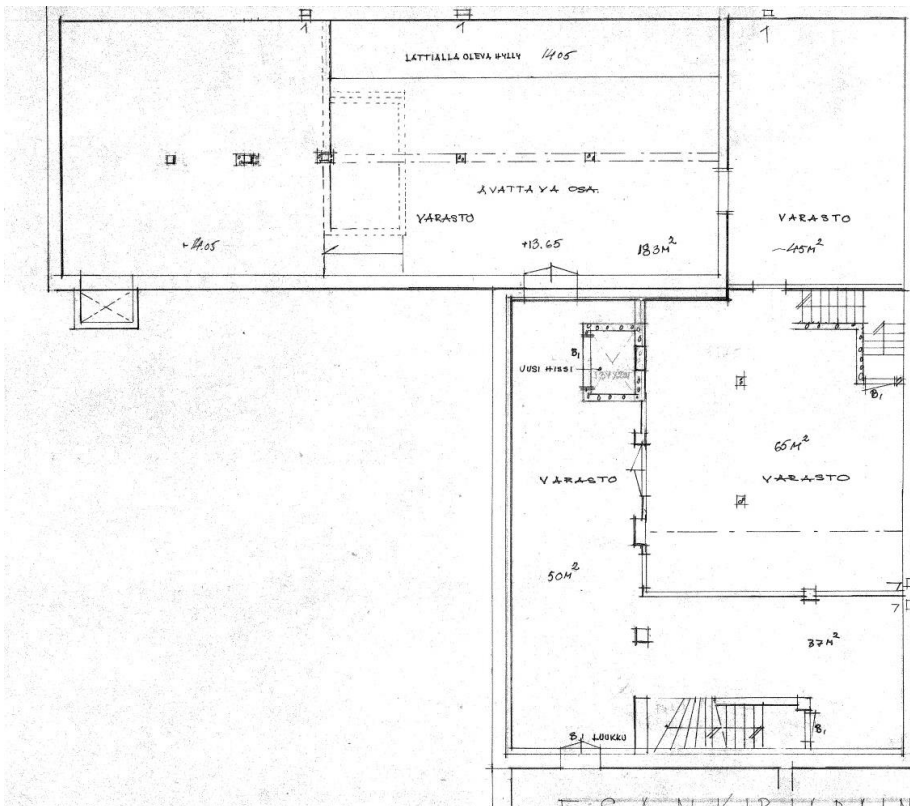
Ensimmäisessä kerroksessa vahvistettiin myös painosali II:n välipohjaa, jaettiin länsisiiven rotaatiosalina aikaisemmin toiminut 2-kerrosta korkea tila uudella välipohjalla 1-kerroksessa lähettämöksi ja toisen kerroksen työtilaksi. Hissitorni konehuoneineen sijoitettiin länsi- ja eteläsivujen pihanpuoleiseen sisänurkkaan toiminnalliseen yhteyteen lähettämön kanssa. Lähettämöön tehtiin uusi isompi ulko-ovi. Muutokset lisäsivät rakennuksen kerrosalaa 3,6m² (hissi), kellarin pinta-alaa 90m², tilavuutta hissitornin osalta 80m³ ja kellarin osalta 135m³.

Uudet välipohjat toteutettiin betonirakenteisina, kuten myös hissi-kuilu, joka eristettiin korkilla ja päällystettiin rappausverkon varaan rappaamalla. Hissin konehuoneen rakenteiksi valittiin ulkoseinien ja yläpohjan osalta siporex, seinissä rapattuna ja yläpohjassa huopakatteella katettuna.



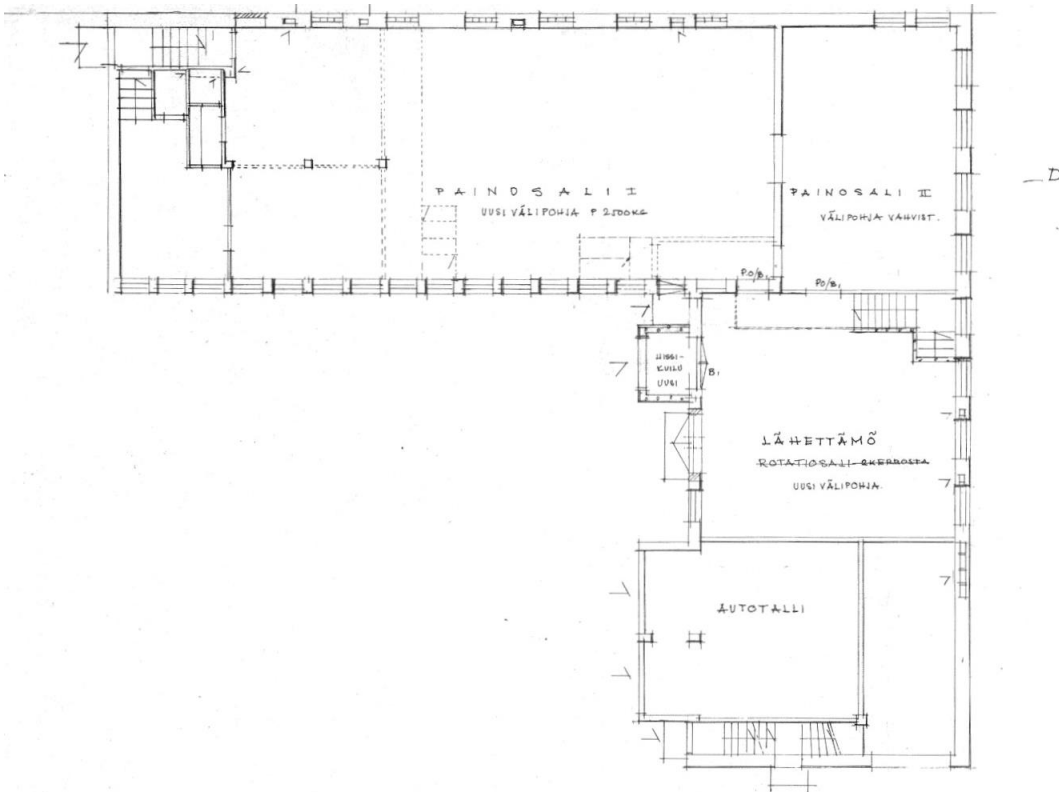
E S A N KIRJAPAINO / MUUTOSP.IIR.
II KELL. K 1/100

NO 2 ARKITEHTITOIMISTO TSUNO NIEMI OY
LAHTI 6.10.64 *Tauno Niemi*



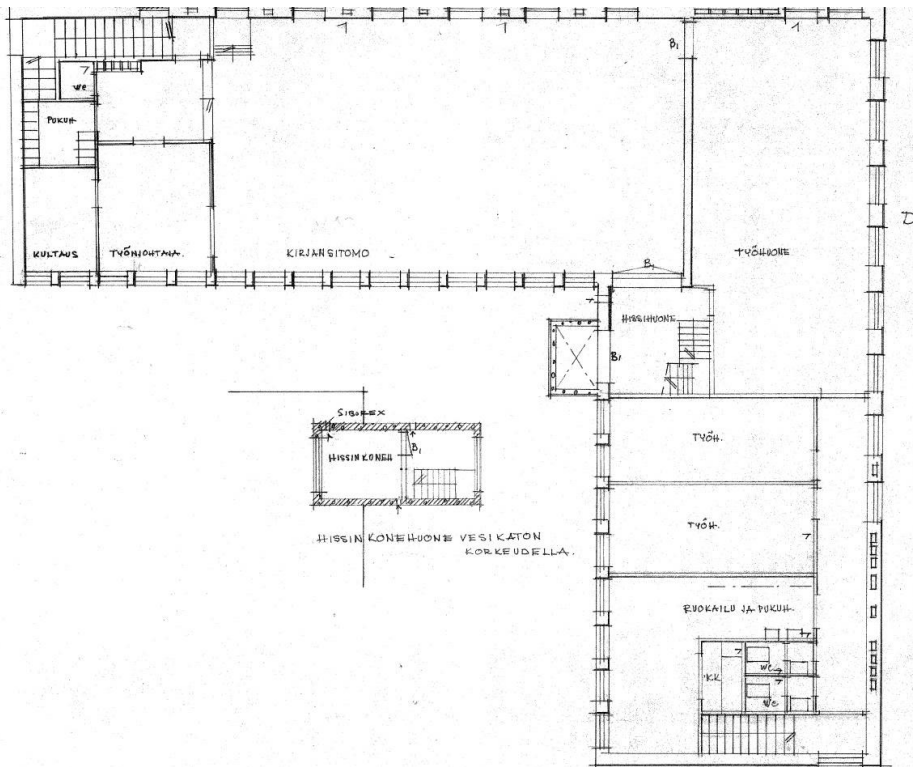
E S A N KIRJAPAINO / MUUTOSP.IIR.
I-KELLARIK. 1/100

NO 3 ARKITEHTITOIMISTO TSUNO NIEMI OY
LAHTI 6.10.64 *Tauno Niemi*



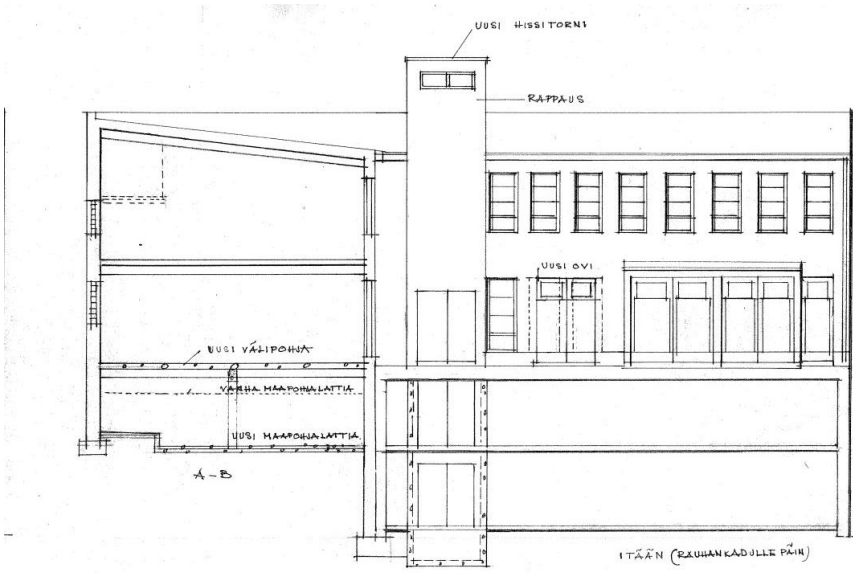
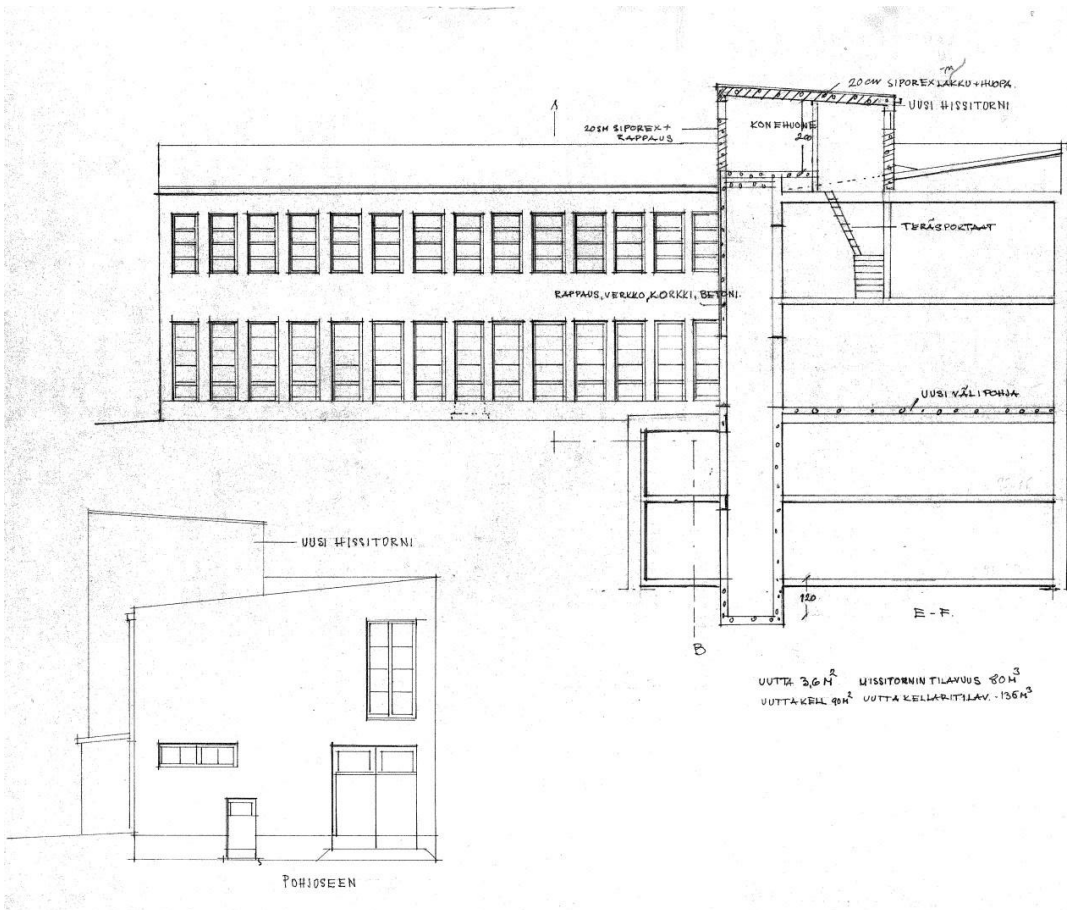
E S A N KIRJAPAINO, MUUTOSPIIR
 TONTTI 71 KORTTELI 15 PIHARAK I KERROS 1/100

4
 28.9.64 J. Nieminen



E S A N KIRJAPAINO MUUTOSPIIR
 TONTTI 71 KORTTELI 15 PIHARAK II KERROS 1/100

5
 ARKITEHTITOIMISTO TAAVO HIL
 LAHTI 6.10.64 J. Nieminen

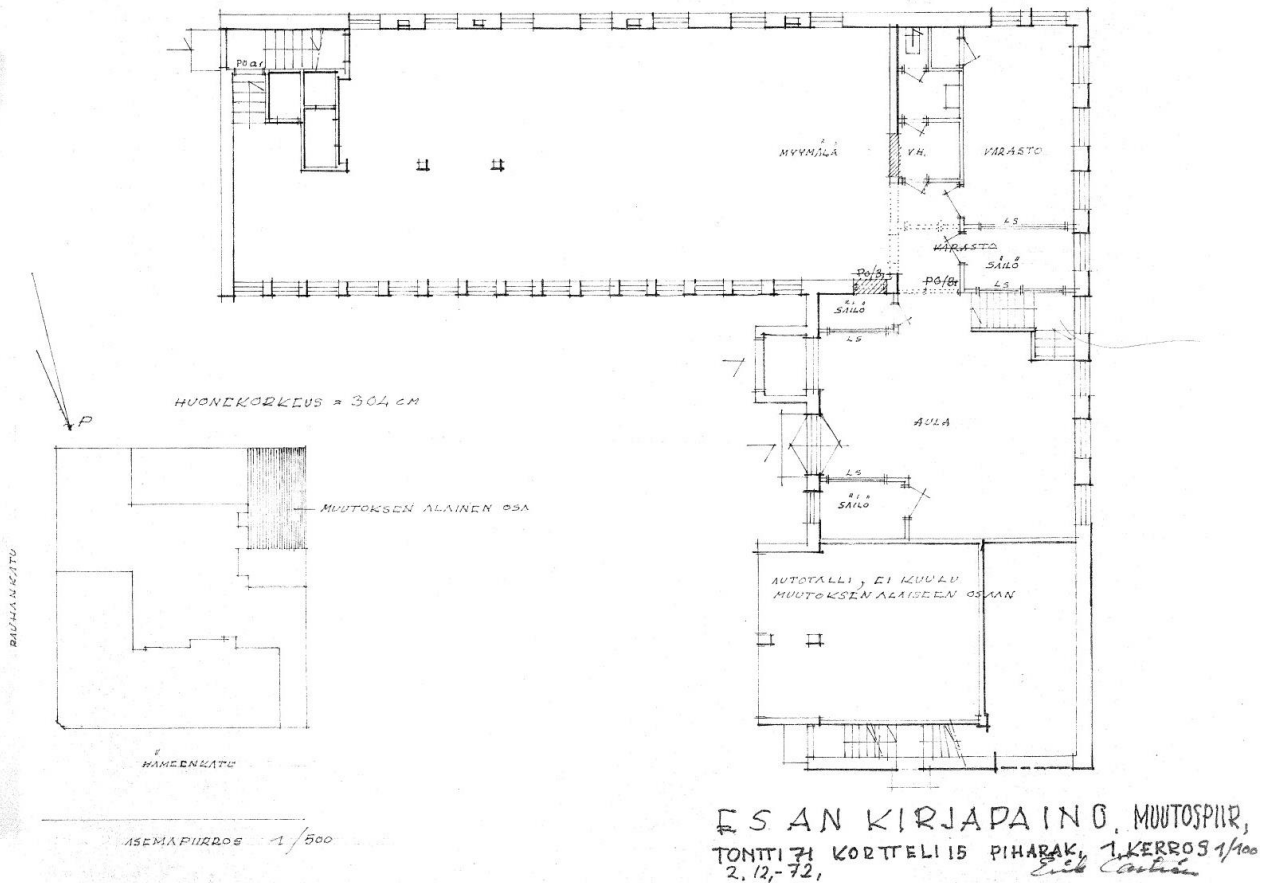


E S Ä N K I R J Ä P I I N O / M U O T O S P I I R

7 6.10.64 Jarmo Nieminen

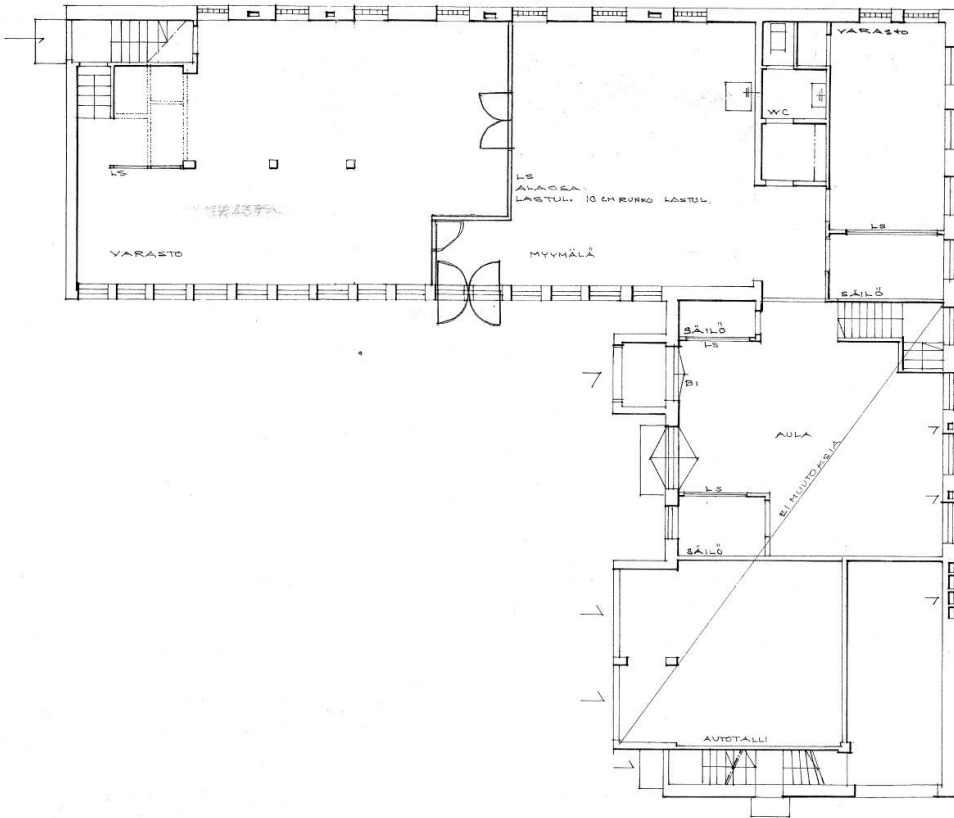
7. KÄYTTÖTARKOITUKSEN MUUTOKSIA 1972

Piharakennuksen ensimmäiseen kerrokseen tehtiin sisäisiä muutoksia. Arkkitehti Castrénin suunnitelmat valmistuivat 2.12.1972. Eteläsiiven 1.kerros tila muutettiin myymäläksi, sisäänkäynti tapahtui länsisiivestä. Tilaohjelmaan lisäksi wc-tilat ja varastotiloja.

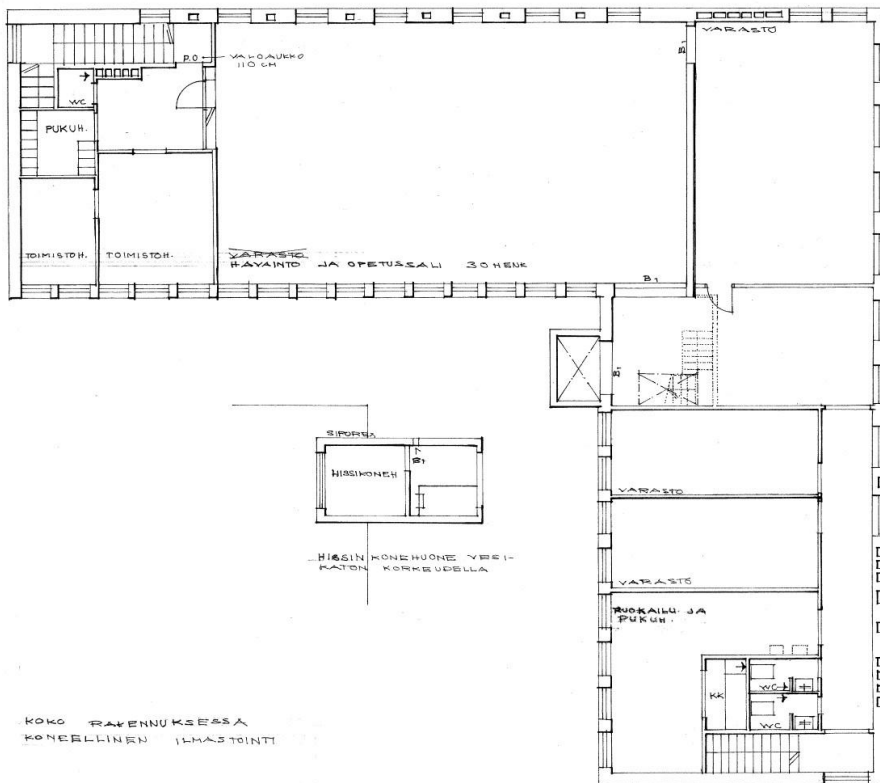


8. KÄYTTÖTARKOITUKSEN MUUTOKSIA 1973

Rakennuksen ensimmäisen kerroksen eteläsiivessä pienennettiin myymälää jakamalla osa siitä varastoksi. Myymälään tehtiin samalla uusi suora sisäänkäynti pihalta. Lisäksi osa pienien tilojen väliseiniä purettiin. Toisessa kerroksessa eteläsiiven varasto muutettiin havainto- ja opetussaliksi. Hissikonehuoneeseen johtavat portaat purettiin. Muutossuunnitelmat laati rakennusarkkitehti Keijo Heino.



AS OY HÄMEENKATU 5
 MUUTOSPIIRUSTUS I KERROS
 LAHTI 73 RAK. ARKK. *Pöijä* *Leino* 1:100



KOKO RAKENNUKSESSA
 KONEELLINEN ILMASTOINTI

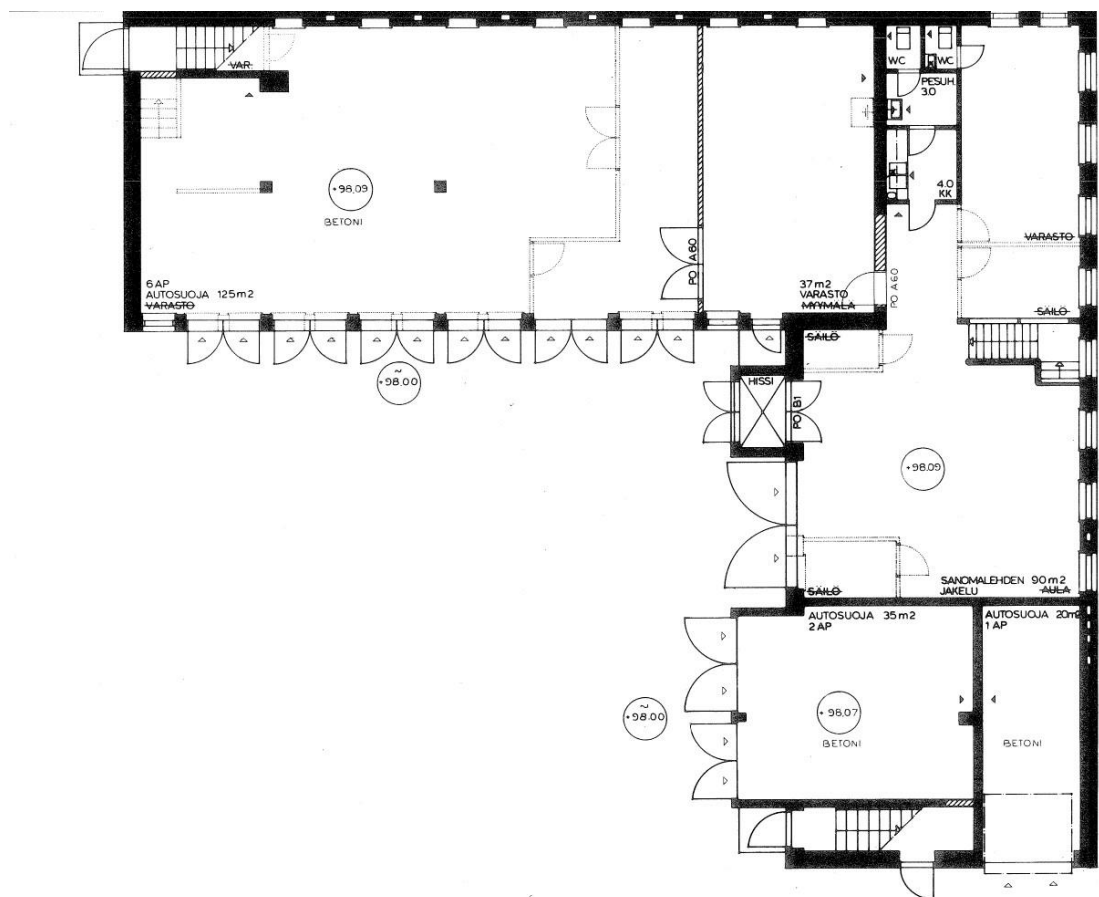
AS OY HÄMEENKATU 5
 MUUTOSPIIRUSTUS II KERROS
 LAHTI 73 RAK. ARKK. *Pöijä* *Leino* 1:100

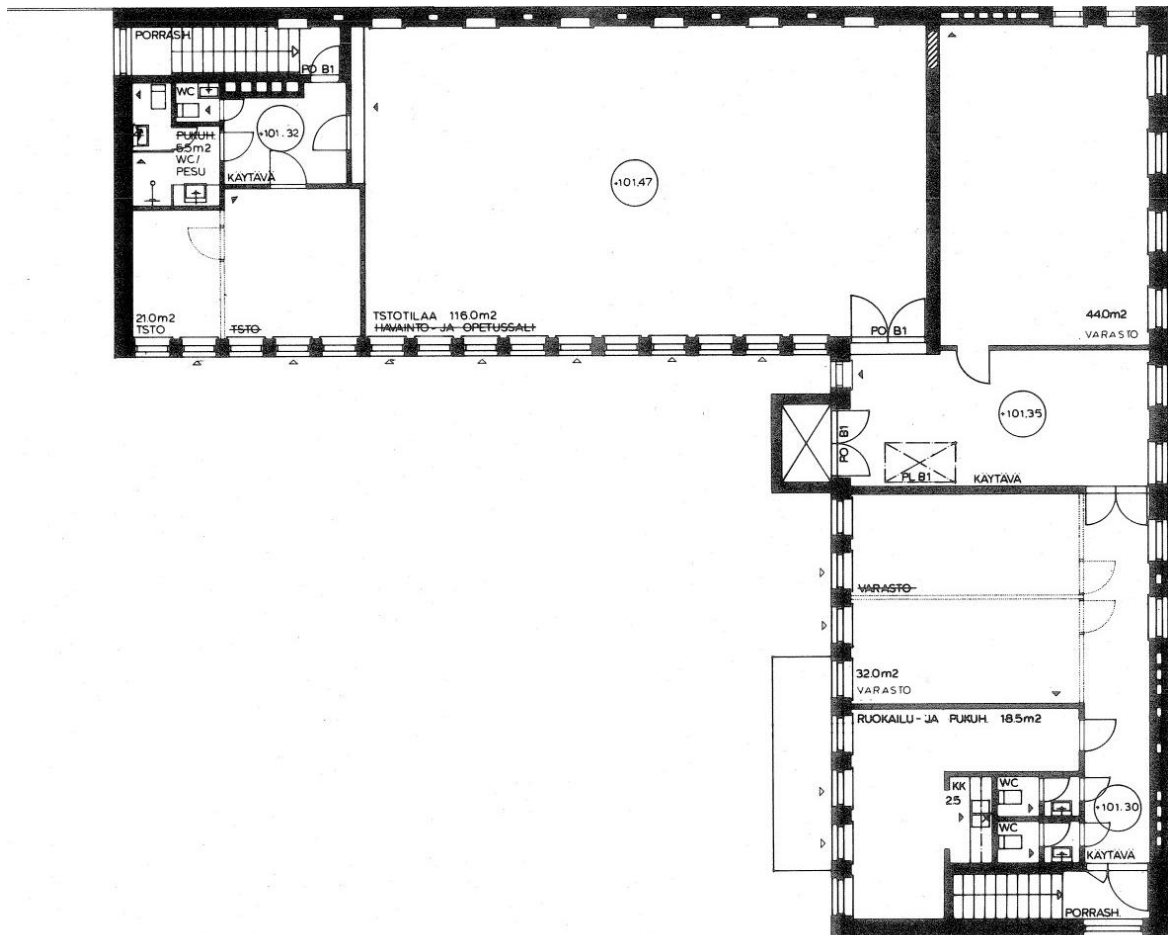
9. MUUTOKSIA 1981

Yhtiön hallitus teki jo 1970-luvun lopulla periaatepäätöksen Hämeenkatu 5:n päärakennuksen täydellisestä saneerauksesta. Jo aiemmin hallitus oli määritellyt tämän arvokkaan jugend-tyylisen rakennuksen suojelukohteeksi. Peruskorjaustyöt alkoivat v.1980 ja työt valmistuivat elokuussa 1981. Myös piharakennuksessa tehtiin samaan aikaan muutoksia.

Muutokset suunnitteli arkkitehtitoimisto Vuorelma & Salo, rakenteet insinööritoimisto Puolanne 5.5.1981 voimaantulleen rakennusluvan mukaan.

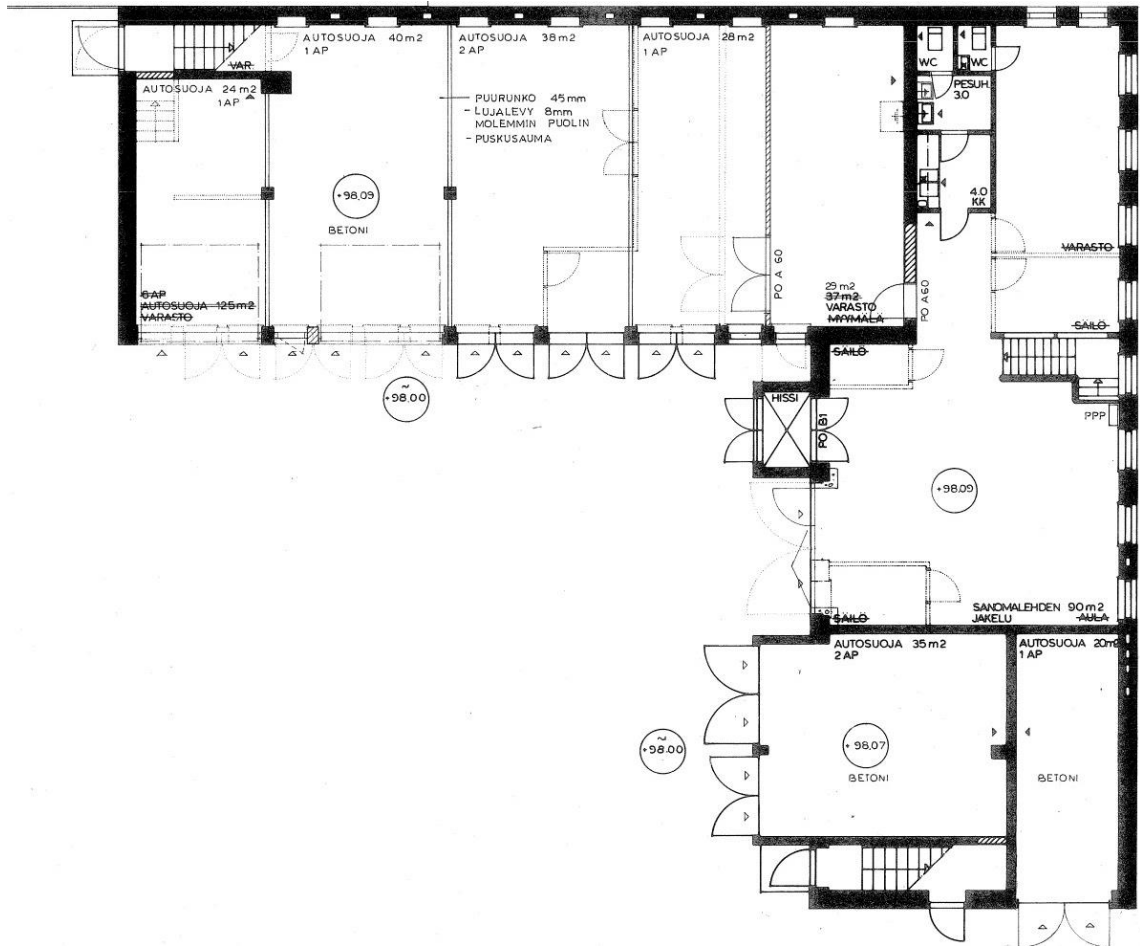
Ensimmäisen kerroksen eteläsiiven varastotilat muutettiin autosuojiksi ja myymälä muutettiin varastoksi. Länsisiiven päätoiminnaksi tuli sanomalehden jakelu. Toisen kerroksen havainto- ja opetussali muutettiin toimistoksi ja purettiin väliseiniä. Julkisivuihin tuli autotallin pariovien ja sanomalehden uuden isomman oven aiheuttamia muutoksia.



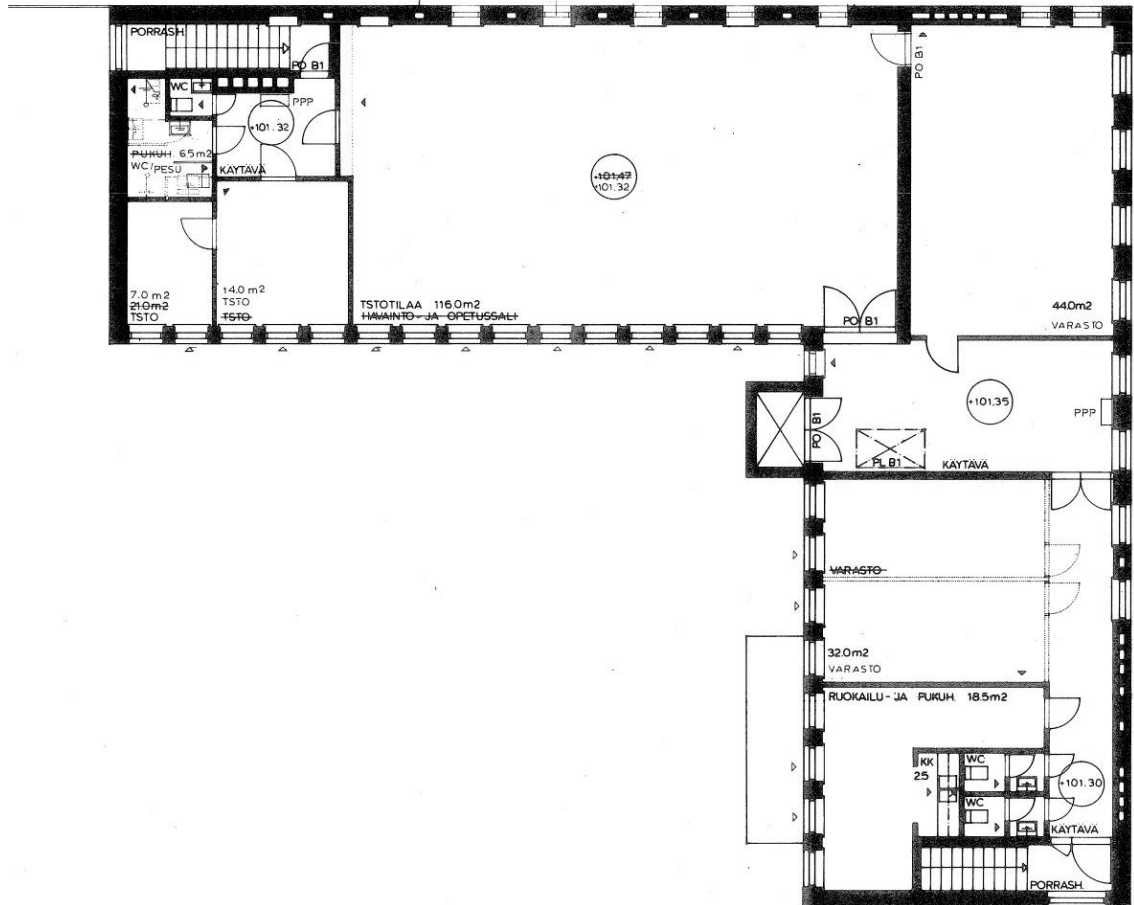


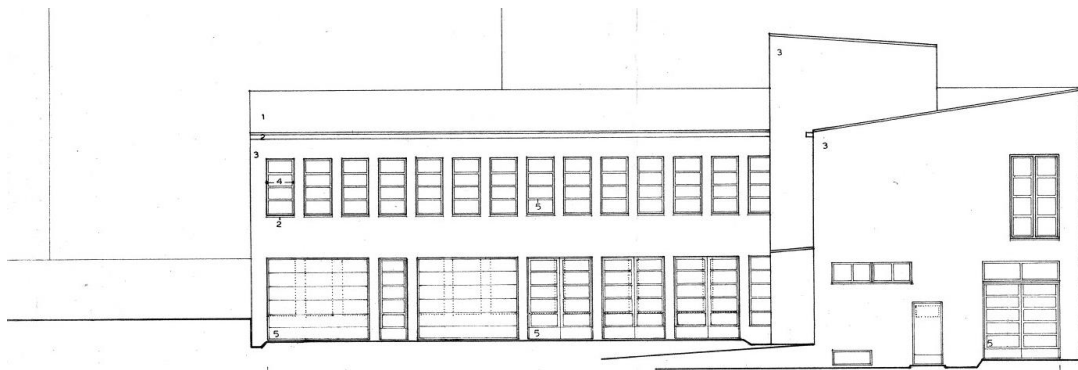
Samana vuonna syyskuussa 22. voimaan tulleen rakennusluvan mukaan toteutettiin sisäisiä väliseinämuutoksia ensimmäisessä ja toisessa kerroksessa mm. jakamalla autosuojia pienemmiksi tiloiksi, ilmanvaihto parannettiin uusilla huippuimureilla, sähköistyksiä uusittiin ja vaihdettiin valaisimia. Samalla toteutettiin 1.kerroksen ulko-ovien levyyksissä ja jaotuksissa muutoksia ja uusittiin julkisivujen pintakäsittelyjä: maalattiin vesikatto, vesipellit, ikkunan pielet, ikkunat ja ovet sekä ulkoseinät. Pihalla uudistettiin leikkialueita, istutuksia, autopaikkoja ja muutettiin nurmialueita asfaltiksi. Pihaportista tehtiin syyskuussa 1981 suunnitelma, jota muutettiin tammikuussa 1982.

Muutoksien suunnittelijoina jälleen arkkitehtitoimisto Vuorelma & Salo ja rakenteissa insinööritoimisto Puolanne. Sähkösuunnittelusta vastasi insinööritoimisto Juhani Mäkelä.



ENTISET RAUTALANKALASI - IKKUNAT

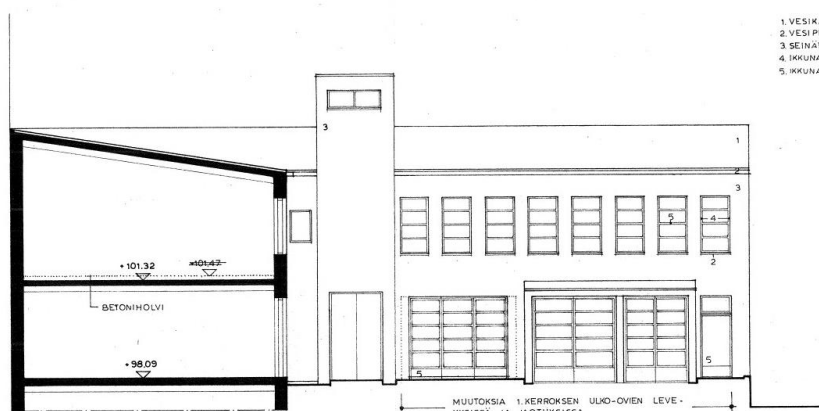




JULKISIVU PIALLE (POHJOISEEN)

MUUTOKSIA 1.KERROKSEN ULKO-OVIEN LEVEYKSISSÄ JA JAOTUKSISSA

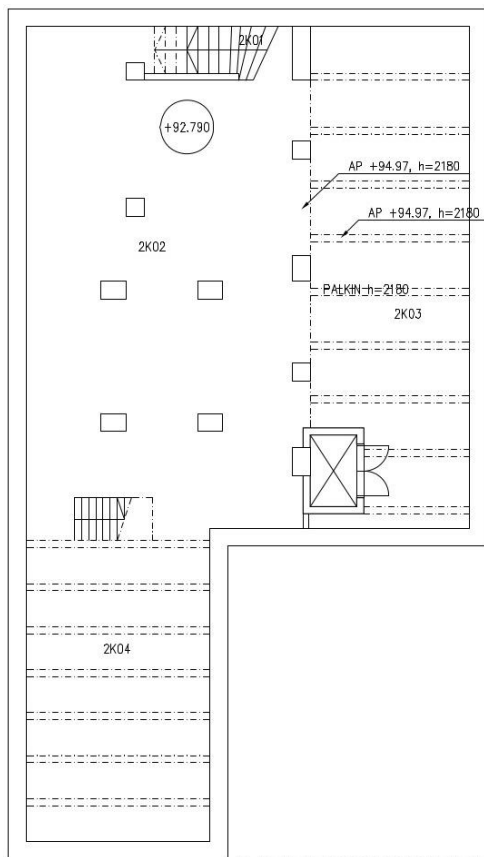
- 1. VESIKATTO MC 791
- 2. VESIPELLIT MC 791
- 3. SEINÄT HOLVI 305, HIEKANRUSKEA
- 4. IKKUNAPELIT HOLVI 315, LITJÄNVALKOINEN
- 5. IKKUNAT JA OVIET MC 880



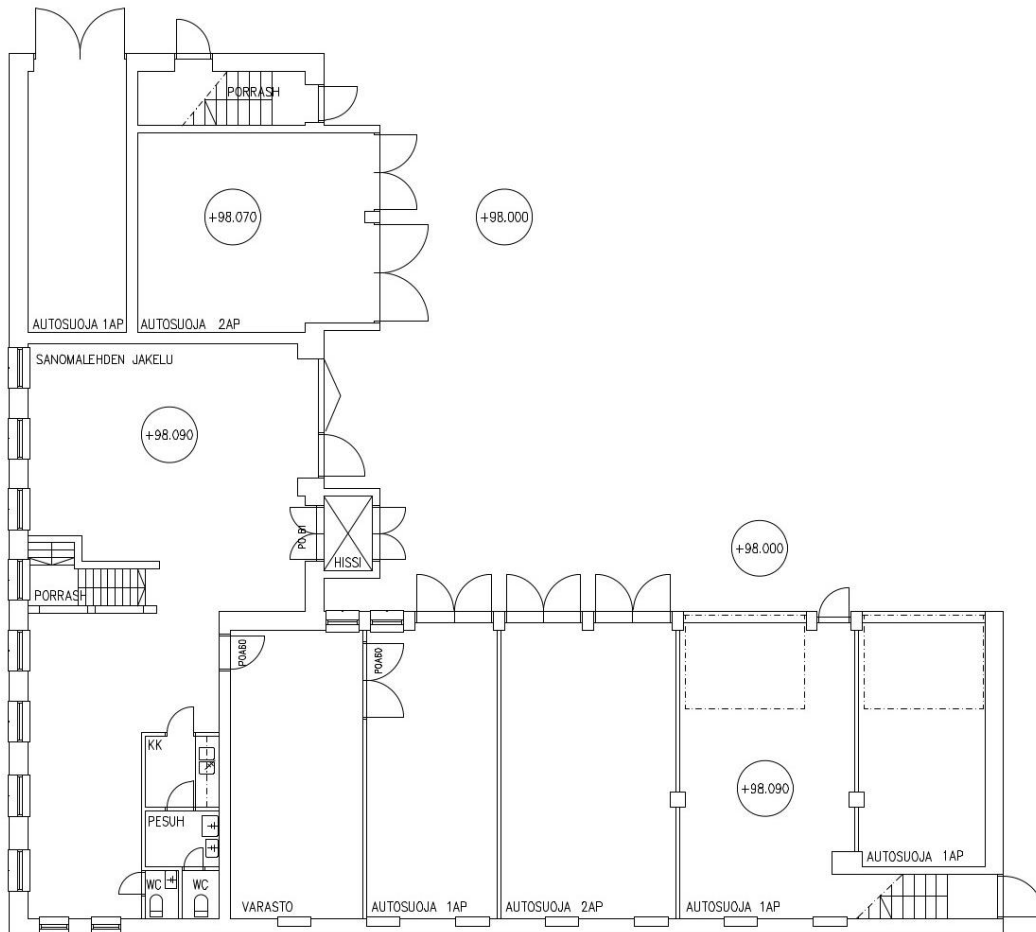
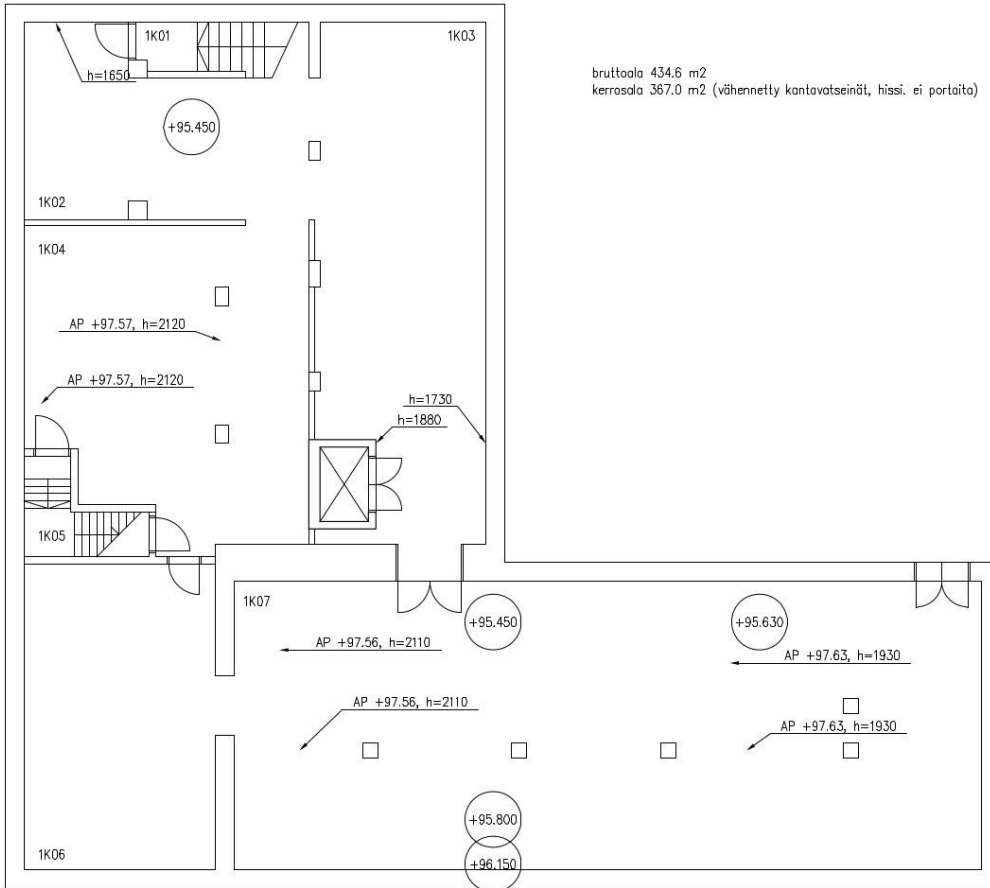
LEIKKAUS

JULKISIVU RAUHANKADULLE

MUUTOKSIA 1.KERROKSEN ULKO-OVIEN LEVEYKSISSÄ JA JAOTUKSISSA



BRUTTOALA 254.8 m²
 KERROSALA 210.3 m² (vähennetty kantavat seinät, hissi, ei portaita)



10. NYKYTILANNE



Sähkökeskus



Alkuperäinen ikkuna



Kellarin rakenteita



2.kerroksen kattopalkistoa



IV-säleikkö

Rakennuksen tilat ovat olleet monenlaisessa toimitila- ja toimistokäytössä. Tällä hetkellä Etelä-Suomen Sanomien käytössä on 1.kerroksen lehtien jakelutila, varastotiloja ja autotalleja sekä kellarikerrosten varastot suurimmaksi osaksi. Muut tilat, lähinnä toinen kerros, on vuokrattu toimitiloiksi, tiloissa toimii mm. Lahden Musiikkikoulu Maa sekä hieroja.

Piharakennuksesta ei ole teetetty yhtään kuntotutkimusta, koska sitä ei ole pidetty tuotantorakennuksena niin arvokkaana kuin Matti Wuolteen suunnittelema jugendrakennusta. V.1991 on tehty asbestikartoitus, jonka mukaan rakennuksessa on asbestia 1.kerroksen autotallien väliseinissä, 1.kerroksen katossa, sisäseinärappauksessa, autotallin lämpöputkissa ja toisen kerroksen lattialaatoissa (kahdessa huoneessa) ja sisäseinärappauksessa.

Päällisin puolin rakennusteknisesti betonirunko näyttää suhteellisen ehyeltä lukuun ottamatta eteläsivun rajaa vasten olevaa ulkoseinää, jossa on naapuritontin pihan korkoa alemmilla osilla rakenteiden läpi tulleen kosteuden aiheuttamia lohkeamia. Ikkunat ovat alkuperäisiä kultakin rakennusvaiheelta; eteläsiiven ikkunat vuodelta 1937 ja länsisiiven ikkunat vuodelta 1952. Julkisivut ovat slammattuja ja maalattuja. Länsisiiven pohjoispäädyn yläosassa maalihilseilyä. Rakennuksen konesaumatussa peltikatossa ei havaittavia vaurioita eikä tiedossa olevia vuotoja.

Rakennuksen LVIS-tekniikka on käyttökänsä päässä ja vaatii uusimista. Koko rakennuksessa on koneellinen ilmanpoisto. Lämpöputket piharakennukseen tulevat päärakennuksen lämmönjakohuoneesta. Sitä vastoin päärakennukseen sähköt johdetaan piharakennuksen sähköpääkeskuksesta. Kosteuden aiheuttamaa tuoksua ei esiinny 1.kerroksen etelärajan maanpaine seinää vasten olevien tilojen lisäksi muissa rakennuksen tiloissa.

Edellä mainitut nykykuntoa käsittelevät arviot ovat allekirjoittaneen rakennushistoriallisen selvityksen tekijän omia kohteessa paikan päällä tehtyjä havaintoja ja huoltomies Jarmo Mäkisen haastattelussa esiin tulleita.

11. YHTEENVETO



Julkisivu länteen



Julkisivu etelään



Päätty pohjoiseen



Sisäpiha



Lehden jakelutilaa

Etelä-Suomen Sanomien toiminnalla osoitteessa Hämeenkatu 5 vuodesta 1919 aina tähän päivään asti on pitkä historia. Toimitusjohtaja K.O. Kivekkään hankittua taloyhtiön osake-enemmistön v. 1927 Matti Wuolteen suunnittelema jugendtalosta, pystyi lehtiyhtiö tekemään tarvittavia tilajärjestelyjä toiminnan muuttuessa. Piharakennuksen rakentaminen tuli välttämättömäksi, kun rotaatiokone hankittiin v.1937. Koneiston uusiminen v.1961 edellytti jo päätoimintojen siirtoa pois keskustasta suuremmalle tontilla Ilmarisentielle. Jonne rotaatiorakennus valmistui maaliskuussa 1963 ja jonne päätoiminnot lopulta siirtyivät v. 1972 valmistuneen toimitalon myötä. Piharakennus on palvellut lehtitalon toimitilana, toimistotiloina ja varastona sekä 1.kerroksen osalta vuodesta 1981 myös autosuojana. Normaalin tuotantorakennuksen tapaan rakennus koostuu useista eri aikoina toteutetuista vaiheista, toimintojen vaatimusten sanelemina säilyttäen koko ajan käytörakennukselle ominaisen vähäeleisemmän luonteen verrattuna tontilla olevaan suojeltuun päärakennukseen.

Yhtiön johto oli jo v. 1961 keväällä todennut, että toimitalo on paitsi vanha, sen tilat oli käytetty loppuun. 1980-luvun alussa päärakennukseen tehdyn täydellisen peruskorjauksen kaltaista saneerausta ei piharakennukseen ole toteutettu.

Lahdessa 10.1.2020

Kari Lindström, arkkitehti SAFA

Arkkitehtityö Oy

LÄHTEET

Keskisuomalainen Oyj:n piirustusarkistot

Lahden rakennusvalvonnan arkisto

Onnela, Samuli & Akkanen, Lauri: Esan kirjapaino Oy ja Etelä-Suomen Sanomat vuosina 1914 – 1964.

Sata vuotta sanomia Päijät-Hämeessä, Etelä-Suomen Sanomat ja ESA-konserni 1900 – 2000

Niskanen, Riitta: Selvitys Lahden kulttuurihistoriallisesti arvokkaista kohteista.

Niskanen, Riitta: Selvitys Lahden sodanjälkeisestä rakennusperinnöstä.

Kuka kukin on 1966, Otava 1966.

Tupla, Unto: Kun Lahti rakennettiin.