



LAHTI

OSALLISTUMIS-  
JA ARVIOINTISUUNNIT-  
TELMA

17.9.2021

Asemakaavatunnus  
A-2837

Asemakaavan muutos  
Kerinkallio, Ämmälän-  
katu 12

[Lahti.fi](http://Lahti.fi)

## Maankäyttö- ja rakennuslain 63 § mukainen Osallistumis- ja arviointisuunnitelma (OAS)

### Asemakaava A-2837 (Ämmälänkatu 12)

### ALOITE/HAKIJA

Asemakaava laaditaan maanomistajan aloitteesta.

### SUUNNITTELUALUE

Kaavoitettava alue sijaitsee Rautatiealueen eteläpuolella Kerinkallion kaupunginosassa.

### TAVOITE

Tavoite on jakaa 1684 m<sup>2</sup> tila kahdeksi tontiksi ja määrittää rakennuspaikoille sopiva rakennusoikeus.

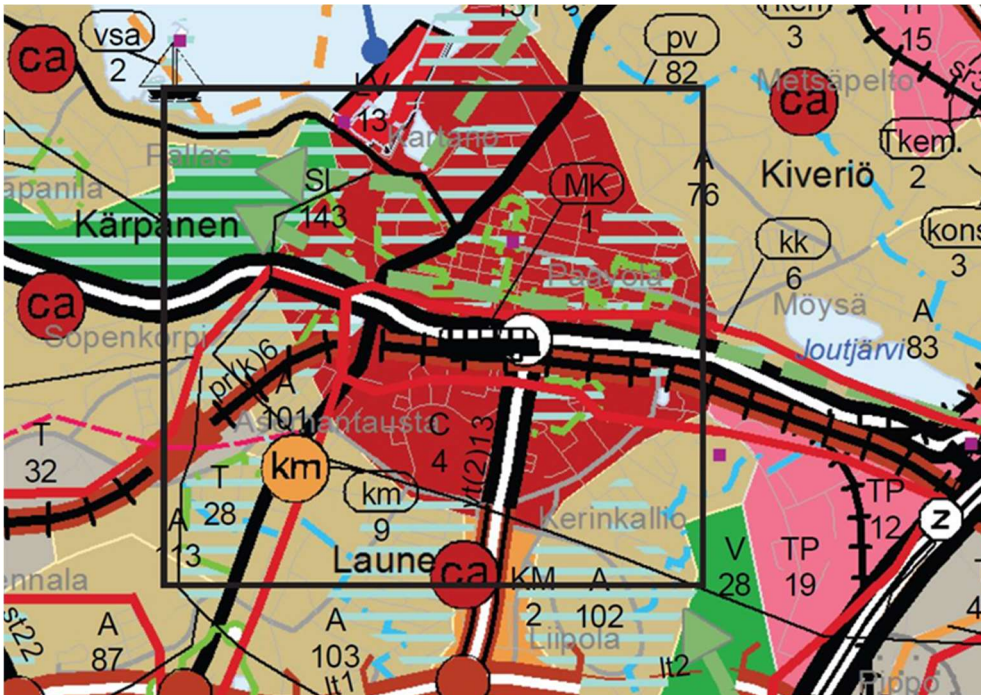
### LÄHTÖTIEDOT

Aluetta koskevat seuraavat voimassa olevat kaavat ja suunnitelmat:

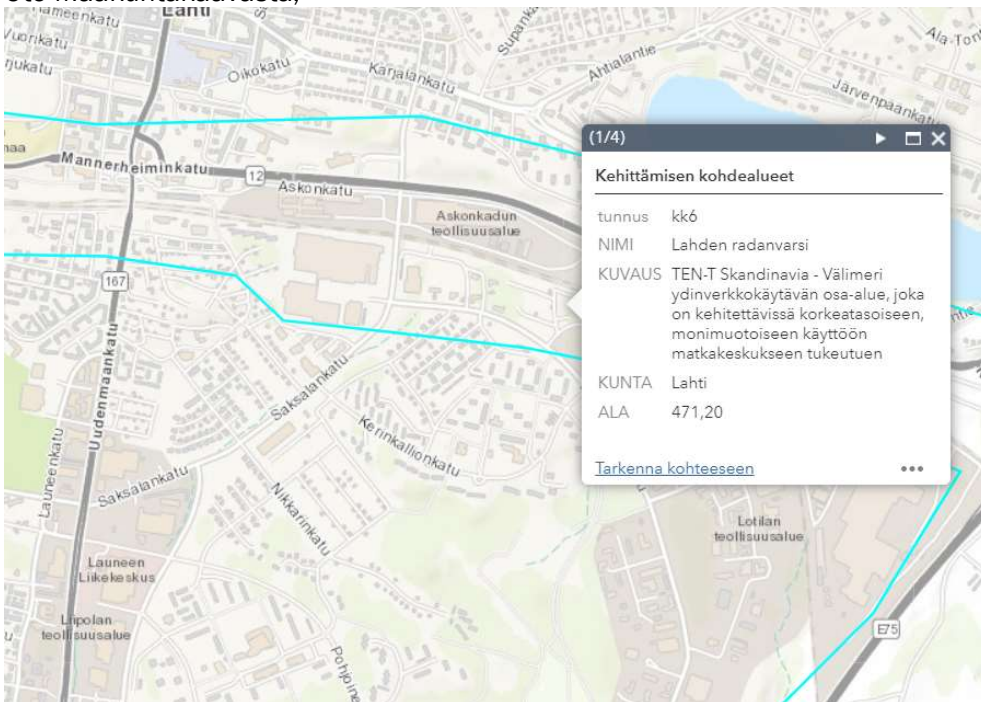
Päijät-Hämeen maakuntavaltuuston 3.12.2016 hyväksymä Päijät-Hämeen maakuntakaava 2014 on tullut voimaan MRA 93 § mukaisen kuulutuksen myötä 14.5.2019.

Lahten läntisten osien osayleiskaava Y-202 (kv 27.6.2016 § 70) sai lainvoiman 5.10.2017.





Ote Maakuntakaavasta,



Maakuntakaavan aluemerkinä

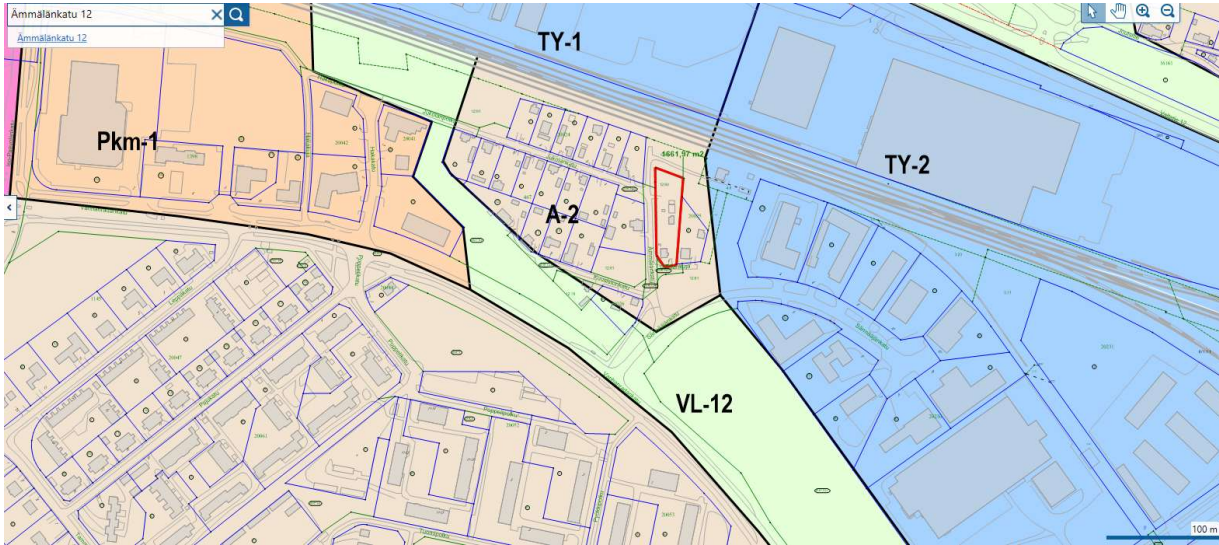
(1/4)

**Kehittämisen kohdealueet**

tunnus	kk6
NIMI	Lahden radanvarsi
KUVAUS	TEN-T Skandinavia - Välimeri ydinverkkokäytävän osa-alue, joka on kehitettävissä korkeatasoiseen, monimuotoiseen käyttöön matkakeskukseen tukeutuen
KUNTA	Lahti
ALA	471,20

[Tarkenna kohteeseen](#)





Ote yleiskaavasta

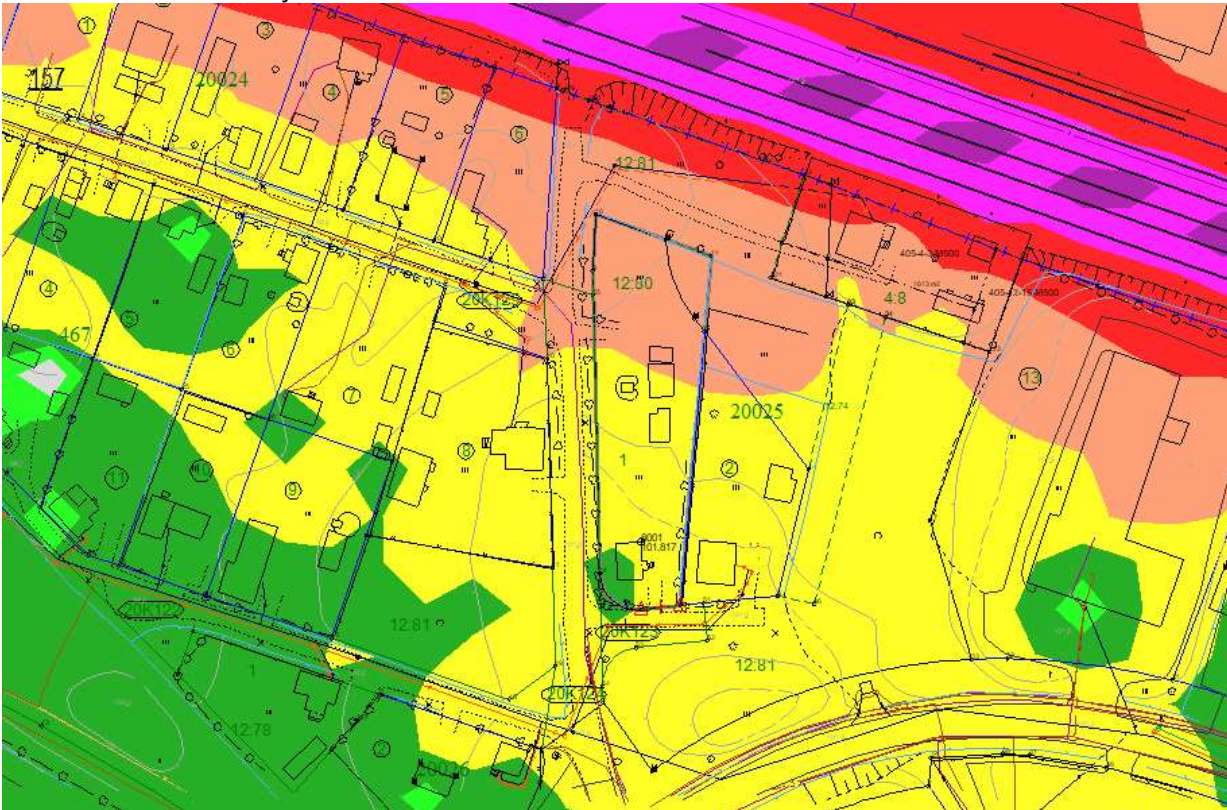
Lähtötiedot on esitetty tarkemmin kaavan selostuksessa.

## SELVITYSTIEDOT (Maankäyttö- ja rakennusasetus 25 §)

Alueesta on laadittu seuraavat selvitykset:

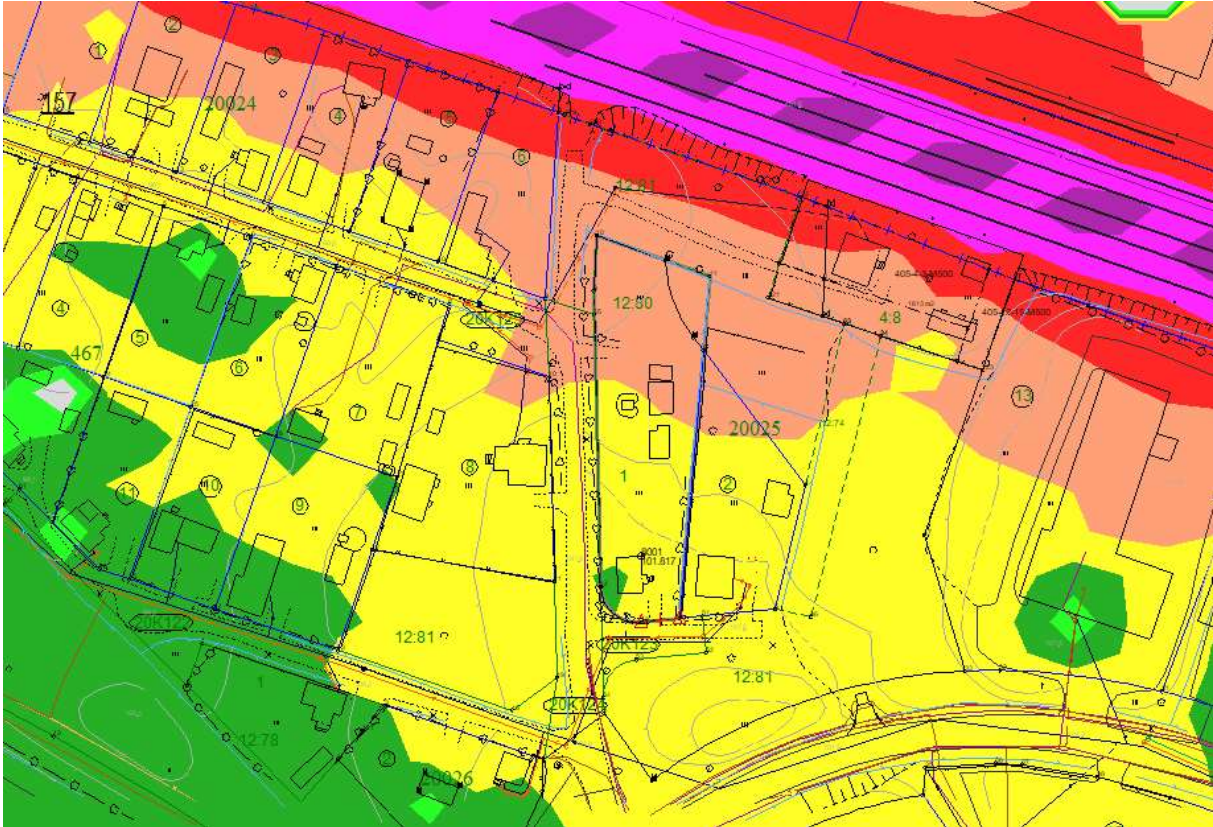
Lähtökohtana ovat Päijät-Hämeen maakuntakaavan ja Lahden yleiskaavatyön yhteydessä tehdyt perusselvitykset.

Kansallinen meluselvitys



Päivämelu





Yömelu

Kaavatyön yhteydessä tullaan laatimaan lisäksi seuraavat selvitykset:

- Mahdollinen melumallinnus meluntorjuntaratkaisusta.

Kaavatyötä koskevien selvitysten antamat lähtökohdat on esitetty tarkemmin kaavan selostuksessa.

## OSALLISTUMINEN JA VUOROVAIKUTUS

### Osalliset (Maankäyttö- ja rakennuslaki 62 §)

Osallisia ovat alueen maanomistajat ja ne, joiden asumiseen, työntekoon tai muihin oloihin kaava saattaa huomattavasti vaikuttaa, sekä viranomaiset ja yhteisöt, joiden toimialaa suunnittelussa käsitellään.

Tämän kaavatyön osallisia ovat:

- kaavan vaikutusalueen asukkaat
- yritykset ja niiden työntekijät
- elinkeinonharjoittajat
- kunnallistekniikan liikennesuunnittelu
- Lahden seudun ympäristöpalvelut
- Lahden rakennusvalvonta
- Päijät-Hämeen Pelastuslaitos
- Lahti Energia Oy



- LE Sähköverkko Oy
- Lahti Aqua Oy
- Lahden kaupunginmuseo
- Hämeen ELY-keskus
- Uudenmaan ELY-keskus
- Päijät-Hämeen liitto
- DNA Oy
- TeliaSonera Oyj
- Itella Oyj
- Väylävirasto

### Osallistuminen ja vuorovaikutuksen järjestäminen

Osallistumis- ja arviointisuunnitelma (OAS) on nähtävillä koko kaavoitustyön ajan Lahden kaupungin verkkosivuilla osoitteessa [www.lahti.fi/kaavoitus](http://www.lahti.fi/kaavoitus) sekä Palvelutorin Lahti-Pisteessä. Suunnitelmaa täydennetään tarvittaessa työn aikana.

Viimeisillä sivuilla on esitetty osallistumismahdollisuudet kaavoituksen eri vaiheissa. Kaavatyön aikana saatu palaute kirjataan kaavaselostukseen, jossa myös kerrotaan, miten palaute on otettu huomioon kaavoituksessa.

### Viranomaisyhteistyö

Viranomaisyhteistyö järjestetään erikseen. Osallistumis- ja arviointisuunnitelma toimitetaan Hämeen ELY-keskukselle tiedoksi. Kunnan ja alueellisen ympäristökeskuksen välinen viranomaisyhteistyö (MRL 66 §) pidetään tarvittaessa. Kaavan luonnosvaiheen valmistelumateriaalista pyydetään viranomaisilta tarvittavat lausunnot. Kaavaehdotuksesta pyydetään lausunnot tarvittaessa, mikäli kaava on oleellisesti muuttunut luonnosvaiheesta.

### KAAVOITUKSEN ETENEMINEN JA AIKATAULU

Kaavoituksen eteneminen ja alustava aikataulu on esitetty OAS:n lopussa.

### KAAVAN VAIKUTUSTEN ARVIOINTI (MRL 9§, MRA 1§)

Kaavan tulee perustua riittäviin tutkimuksiin ja selvityksiin. Kaavaa laadittaessa on tarpeellisessa määrin selvitettävä suunnitelman toteuttamisen ympäristövaikutukset, mukaan lukien yhdyskuntataloudelliset, sosiaaliset, kulttuuriset ja muut vaikutukset. Selvitysten perusteella on voitava arvioida suunnitelman toteuttamisen merkittävät välittömät ja välilliset vaikutukset.

Asemakaavan vaikutukset arvioidaan lähtötietojen pohjalta asiantuntijatyönä. Vaikutusarvioinnissa hyödynnetään myös osallisten mielipiteitä ja kommentteja. Vaikutusarviointi esitetään kaavaselostuksessa.

Arvioitavat vaikutukset ovat:

1. ihmisen elinoloihin ja elinympäristöön,
2. maa- ja kallioperään, veteen, ilmaan ja ilmastoon,



3. kasvi- ja eläinlajeihin, luonnon monimuotoisuuteen ja luonnonvaroihin,
4. alue- ja yhdyskuntarakenteeseen, yhdyskunta- ja energiatalouteen sekä liikenteeseen,
5. kaupunkikuvaan, maisemaan, kulttuuriperintöön ja rakennettuun ympäristöön,
6. elinkeinoelämän toimivan kilpailun kehittämiseen.

## ASEMAKAAVAN LAATIJA

Lahden kaupunki  
Kaupunkiympäristön palvelualue / Maankäyttö ja aluehankkeet  
Asemakaava-arkkitehti Kimmo Sutinen

15100 Lahti  
(käyntiosoite: Askonkatu 2, 5. kerros)  
puh: 050 3985160  
sähköposti: [etunimi.sukunimi@lahti.fi](mailto:etunimi.sukunimi@lahti.fi)

### Päiväys ja allekirjoitus

Lahdessa 17.9.2021  
Kimmo Sutinen, Asemakaava-arkkitehti

## KAAVOITUKSEN ETENEMINEN JA AIKATAULU

Asemakaavamuutoksen hyväksyy kaupunginvaltuusto. Tavoitteellinen aikataulu, mikäli asemakaavanmuutoksesta ei jätetä muistutuksia tai valiteta, on esitetty seuraavana (kuukausi/vuosi).

# 1

### ALOITUSVAIHE, syyskuu/2021

Kaavan vireilletulosta on ilmoitettu kaavoituskatsauksessa 2021.

# 2

### LUONNOSVAIHE, lokakuu/2021

Luonnosvaiheessa laaditaan idealuonnoksia ja selvityksiä sekä arvioidaan luonnoksen tai luonnosvaihtoehtojen vaikutuksia. Lisäksi käydään neuvotteluja osallisten kanssa. Luonnosvaiheessa järjestetään osallisten ennakkokuuleminen ja tarvittaessa yleisötilaisuus. Osallisille lähetetään osallistumis- ja arviointisuunnitelma sekä kaavaluonnos. Materiaalit lisätään myös kaavatyön verkkosivuille. Yleisötilaisuudesta ilmoitetaan Uusi Lahti -lehdessä, tarvittaessa Nastola-lehdessä ja kaupungin verkkosivuilla [www.lahti.fi](http://www.lahti.fi).

#### Osallistuminen

Osalliset voivat lausua kaavaluonnoksesta mielipiteensä kirjallisesti tai suullisesti kaavoittajalle. Mielipiteen voi jättää sähköpostilla osoitteeseen [kirjaamo@lahti.fi](mailto:kirjaamo@lahti.fi). Tarvittavilta viranomaisilta ja yhteisöiltä pyydetään lausunnot. Annetut mielipiteet ja lausunnot julkaistaan kaupungin verkkosivuilla.



### 3 EHDOTUSVAIHE, loka- marraskuu/2021

Ehdotusvaiheessa laaditaan kaavaehdotus valitun kaavaluonnoksen pohjalta. Suunnittelussa huomioidaan ennakkokuulemisessa esitetyt mielipiteet. Kaavaehdotus esitellään kaupunkiympäristölautakunnalle, jonka päätöksellä se asetetaan nähtäville 30 vuorokaudeksi Palvelutorin Lahti-Pisteeseen sekä kaupungin verkkosivuille. Lisäksi kaava-aineisto on nähtävillä kaava-alueen lähikirjastossa.

Nähtävilläolosta ilmoitetaan kuulutuksilla Lahden kaupungin verkkosivuilla, Palvelutorin Lahti-Pisteen ilmoitustaululla, Uusi Lahti -lehdessä sekä tarvittaessa Nastola-lehdessä. Nähtävilläolon jälkeen kaavan laatija valmistelee vastineet mahdollisiin muistutuksiin. Jos muistutukset eivät aiheuta ehdotukseen olennaisia muutoksia, kaava etenee vastineineen hyväksymisvaiheeseen. Muussa tapauksessa tekninen ja ympäristölautakunta asettaa muutetun kaavaehdotuksen uudelleen nähtäville.

#### Osallistuminen

Osalliset voivat jättää kaavaehdotuksesta kirjallisen muistutuksen nähtävillä olon aikana. Muistutus osoitetaan tekniselle ja ympäristölautakunnalle, ja sen voi toimittaa Palvelutorin Lahti-Pisteeseen tai sähköpostilla osoitteeseen [kirjaamo@lahti.fi](mailto:kirjaamo@lahti.fi). Muistutuksen tehneille lähetetään perusteltu vastaus. Lausuntoja pyydetään tarvittavilta viranomaisilta ja yhteisöiltä, mikäli kaava on oleellisesti muuttunut luonnosvaiheesta. Muistutukset julkaistaan kaupungin verkkosivuilla.

### 4 HYVÄKSYMISVAIHE, joulukuu/2021

Kaupunginhallitus käsittelee kaavaehdotuksen ja mahdolliset muistutukset vastineineen sekä esittää kaupunginvaltuustolle kaavan hyväksymistä. Kaupunginvaltuusto hyväksyy ehdotuksen. Vaikutukseltaan vähäisen kaavan muutosehdotuksen hyväksyy kaupunkiympäristölautakunta. Hyväksymispäätöksestä lähetetään tieto kaava-aloitteen tekijälle, muistutuksen tehneille ja viranomaisille.

#### Osallistuminen

Osalliset ja kunnan jäsenet voivat valittaa kaupunginvaltuuston tai teknisen ja ympäristölautakunnan päätöksestä Hämeenlinnan hallinto-oikeuteen 30 päivän valitusaikana. Hallinto-oikeuden päätöksestä on mahdollisuus valittaa edelleen korkeimpaan hallinto-oikeuteen.

### 5 VOIMAANTULO, helmikuu/2022

Kaava saa lainvoiman noin 1,5–2 kuukauden kuluttua kaupunginvaltuuston päätöksestä, mikäli kaavasta ei valiteta. Kaava kuulutetaan lainvoimaiseksi kaupungintalon ilmoitustaululla ja kaupungin verkkosivulla.

## LISÄTIETOJA

Kaavatyön verkkosivu

<https://www.lahti.fi/asuminen-ja-ymparisto/kaupunkiympariston-suunnittelu/asemakaavoitus/kaavatyokoh-teet/kerinkallio-ammalankatu-12/>

Tietoa kaavoituksesta ja kaavoituskatsaus

[www.lahti.fi/kaavoitus](http://www.lahti.fi/kaavoitus)

Lahden ajankohtaiset hankkeet

<https://www.lahti.fi/uudistuvallahti>

Palvelutorin Lahti-Piste

Aleksanterinkatu 18, Trio-kauppakeskus, 2. kerros

p. 03 814 2355

<https://www.lahti.fi/lahti-piste/>

