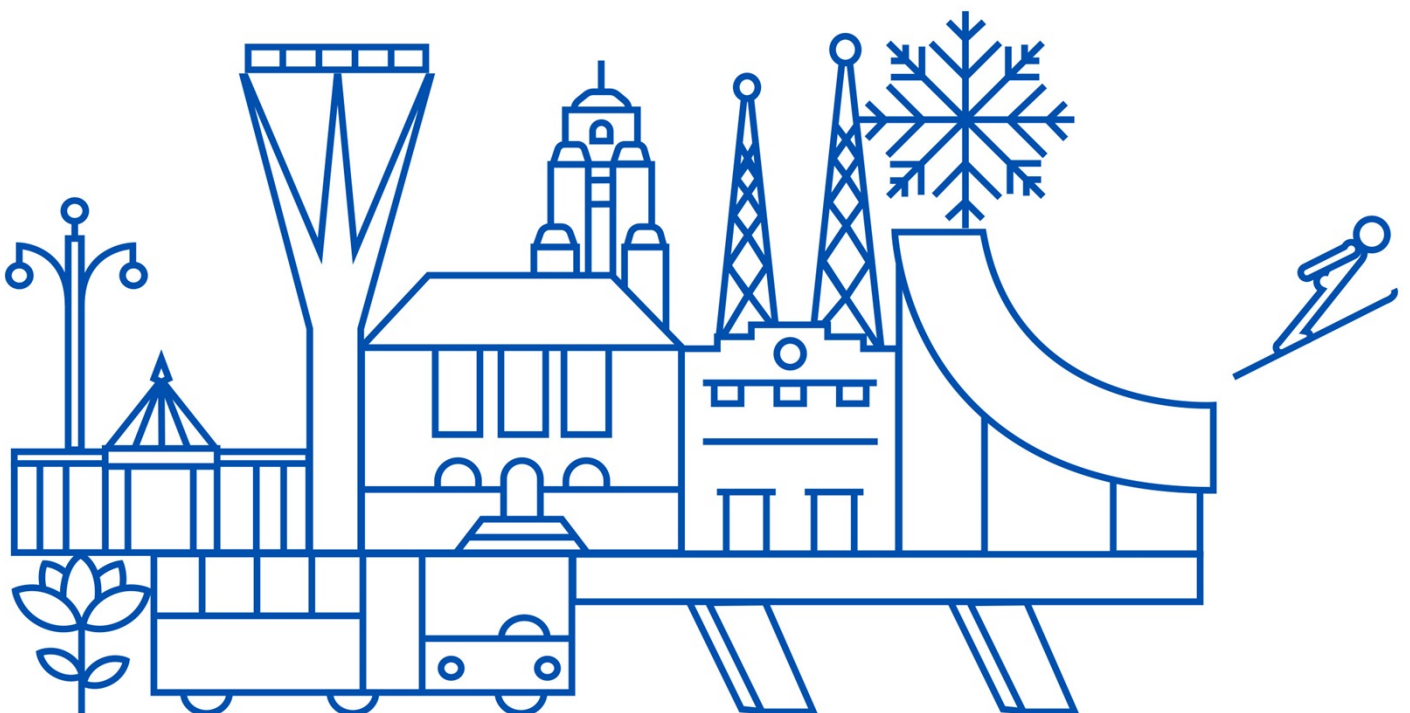


LAHTI

EU:n Palvelusopimusasetuksen 7
artiklan 1. kohdan mukainen
Lahden seudun
joukkoliikenneviranomaisen
yhdistelmäraportti 2022



Sisällys

Raportin tausta ja tarkoitus	3
Lahden toimivaltaisen viranomaisen alue.....	3
Kilpailutetut julkisen liikenteen harjoittajat sekä korvaukset, joita niille on maksettu	4
Vuonna 2022 voimassa olleet hankintasopimukset	4
Maksetut korvaukset vuonna 2022.....	4
Bruttosopimukset:.....	4
Yhteishankinnat:	7
Suorahankinnat:	7
Vuonna 2022 voimassa olleet markkinaehtoiset vuorot	8
Vertailu edelliseen vuoteen	9
Liikennöintikorvaukset	9



Raportin tausta ja tarkoitus

Toimivaltaisen viranomaisen on julkaistava kerran vuodessa yhdistelmäraportti, jonka julkaiseminen perustuu EU:n palvelusopimusasetukseen:

Euroopan parlamentin ja neuvoston asetus (EY) N:o 1370/2007, annettu 23. päivänä lokakuuta 2007, rautateiden ja maanteiden julkisista henkilöliikennepalveluista sekä neuvoston asetusten (ETY) N:o 1191/69 ja (ETY) N:o 1107/70 kumoamisesta

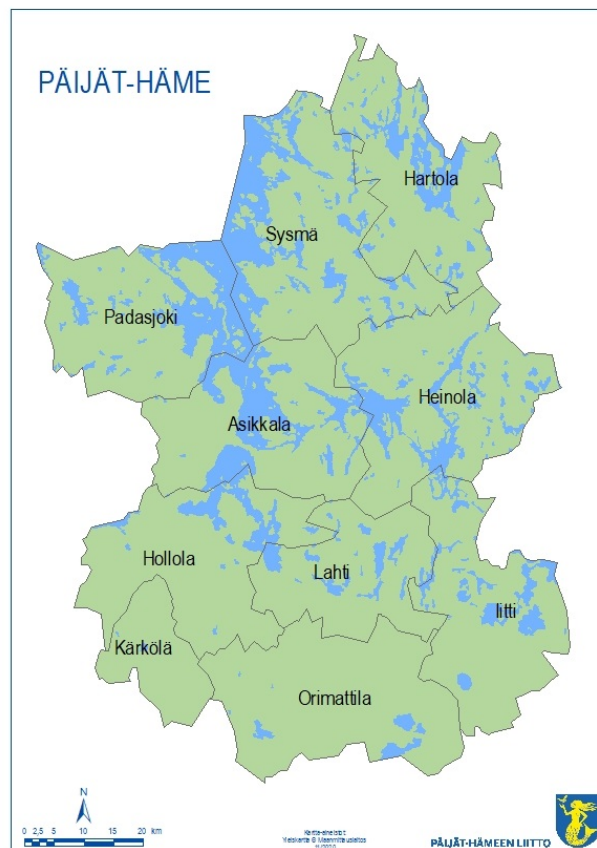
7 artikla

Julkaiseminen

1. Toimivaltaisen viranomaisen on julkaistava kerran vuodessa yhdistelmäraportti, jossa selostetaan sen toimivaltaan kuuluvat julkisen palvelun velvoitteet, valitut julkisen liikenteen harjoittajat sekä korvaukset, joita niille on maksettu, ja yksinoikeudet, joita niille on myönnetty korvauksena julkisen palvelun velvoitteiden täyttämistä. Raportissa erotetaan toisistaan linja-autoliikenne ja raideliikenne ja sen pohjalta on voitava valvoa ja arvioida julkisen liikenneverkon suorituskykyä, laatua ja rahoitusta, ja siinä on tarpeen mukaan annettava tietoja myönnettyjen yksinoikeuksien luonteesta ja laajuudesta.

Lahden toimivaltaisen viranomaisen alue

Lahden seudun joukkoliikenneviranomaisen toimivalta-alueeseen kuului vuonna 2022 kymmenen kuntaa: Asikkala, Hartola, Heinola, Hollola, Iitti, Kärkölä, Lahti, Orimattila, Padasjoki ja Sysmä.



Kilpailutetut julkisen liikenteen harjoittajat sekä korvaukset, joita niille on maksettu

Vuonna 2022 voimassa olleet hankintasopimukset

Lahden seudun joukkoliikenteen toimivaltainen viranomaisena ei ole hankkinut raideliikennettä vuoden 2022 aikana. Kaikki raportin kustannukset ovat linja-autoliikenteen kustannuksia.

Lahden seudun joukkoliikenteen toimivaltaisen viranomaisen alueella vuonna 2022 voimassa olleet hankintasopimukset ovat olleet bruttosopimuksia, lukuun ottamatta Kouvolan kanssa yhteishankintana hankittua Iitti-Kouvola liikennettä, joka on ollut nettomallinen käyttöoikeussopimus.

Maksetut korvaukset vuonna 2022

Bruttosopimukset:

Runkolinja 1

Sopimusaika: 1.7.2021- päättyen koulujen lukuvuoden 2028–2029 viimeisen viikon sunnuntaina + 2v optio

Liikennöitsijä: Koiviston Auto Oy

Kohteen tiedot: Kohteeseen sisältyy linjat 1, 2 ja 23

2021	1 655 703,88 €
2022	3 482 642,88 €

Kohde 2

Sopimusaika: 1.7.2014-30.6.2020 + 2 v optio

Liikennöitsijä: Koiviston Auto Oy

Kohteen tiedot: Kohteen sopimus päättynyt 30.6.2022. Kohteeseen sisältyi linjat 2 ja 3.

2015	2 378 183,32 €
2016	2 334 315,48 €
2017	2 331 512,73 €
2018	2 367 528,76 €
2019	2 425 442,28 €
2020	2 312 264,50 €
2021	2 456 784,54 €
2022	1 272 398,61 €

Runkolinja 2

Sopimusaika: 1.7.2022 - koulujen lukuvuoden 2029-30 viimeisen viikon sunnuntai + 2v optio

Liikennöitsijä: Bus Travel Oy Reissu Ruoti

Kohteen tiedot: Kohteeseen sisältyy linjat 3, 7 ja 13.

2022	1 035 196,37 €
-------------	----------------



Runkolinja 3

Sopimusaika: 1.7.2021- päättyy koulujen lukuvuoden 2028–2029 viimeisen viikon sunnuntaina + 2v optio

Liikennöitsijä: Koiviston Auto Oy

Kohteen tiedot: Kohteeseen sisältyy linjat 5, 6, 8, 16 ja 20.

2021	1 663 731,62 €
2022	3 457 191,91 €

Runkolinja 4

Sopimusaika: 1.7.2022 - koulujen lukuvuoden 2029-30 viimeisen viikon sunnuntai + 2v optio

Liikennöitsijä: Lehtimäki Liikenne Oy

Kohteen tiedot: Kohteeseen sisältyy linjat 9, 10 ja 98.

2022	929 076,38 €
------	--------------

Kohde 5

Sopimusaika: 1.7.2020-30.6.2022

Liikennöitsijä: Lehtimäki Liikenne Oy

Kohteen tiedot: Kohteen sopimus päättynyt 30.6.2022. Kohteeseen sisältyi linjat 12, 13, 17, 18 ja 19. Kohde sisälsi 1.7.2020 alkaen näiden lisäksi linjan 7.

2015	882 075,28 €
2016	880 805,10 €
2017	982 814,25 €
2018	1 090 156,72 €
2019	1 164 108,94 €
2020	1 598 879,44 €
2021	2 132 242,07 €
2022	1 101 291,67 €

Kohde 7

Sopimusaika: 1.1.2021- päättyy koulujen lukuvuoden 2025–2026 viimeisen viikon sunnuntaina + 2 v optio

Liikennöitsijä: Lehtimäki Liikenne Oy

Kohteen tiedot: Kohteeseen 7 sisältyy linjat 70, 71, 72, 73, 74 ja 69.

2021	1 762 342,16 €
2022	2 106 466,01 €



Kohde 8

Sopimusaika: 1.7.2019-31.5.2026 + 3 v optio**Liikennöitsijä:** Koiviston Auto Oy**Kohteen tiedot:** Kohteeseen 8 sisältyy linjat 4, 8, 9, 10, 11, 51, 52, 54, 55, 56, 57, 58 ja 98.

2019	2 223 260,21 €
2020	4 315 447,45 €
2021	4 415 779,41 €
2022	4 699 618,01 €

Kohde 9

Sopimusaika: 1.1.2021- päättyy koulujen lukuvuoden 2025–2026 viimeisen viikon sunnuntaina + 2 v optio**Liikennöitsijä:** Lehtimäki Liikenne Oy**Kohteen tiedot:** Kohteeseen 9 sisältyy linjat 69, 60, 61, 90, 91, 92, 93, 94.

2021	1 340 680,81 €
2022	1 474 875,23 €

Kohde Asikkala

Sopimusaika: 10.8.2020- koulujen lukuvuoden 2023–24 viimeisen viikon sunnuntai + 2 v optio**Liikennöitsijä:** Lehtimäki Liikenne Oy**Kohteen tiedot:** Kohteeseen sisältyy linjat 40, 41, 43, 44 ja 45.

2020	199 736,75 €
2021	478 171,88 €
2022	498 123,00 €

Kohde Padasjoki

Sopimusaika: 10.8.2020- koulujen lukuvuoden 2023–24 viimeisen viikon sunnuntai + 2 v optio**Liikennöitsijä:** Koiviston Auto Oy**Kohteen tiedot:** Kohteeseen sisältyy linja 42.

2020	117 391,77 €
2021	288 608,34 €
2022	318 255,96 €

Kohde Palveluliikenne

Sopimusaika: 1.7.2021- koulujen lukuvuoden 2024–2025 viimeisen viikon sunnuntaina**Liikennöitsijä:** Lehtimäki Liikenne Oy**Kohteen tiedot:** Kohteessa neljä kutsuohjattua Lempi-linjaa.

2021	252 646,44 €
2022	337 707,08 €



Yhteishankinnat:

Bruttosopimus: Kohde 1 Hämeenlinna-Lammi-Lahti

Sopimusaika: 7.6.2021-31.05.2026 + 3v optio**Liikennöitsijä:** Pekolan Liikenne Oy**Kohteen tiedot:** Yhteishankinta Hämeenlinnan ja Lahden seudun joukkoliikenneviranomaisten kesken liikennettä välille Hämeenlinna-Lammi-Lahti. Lahden seudun joukkoliikenneviranomaisen maksuosuus Hämeenlinna-Lahti liikenteestä.

2017	53 566,53 €
2018	194 805,07 €
2019	189 764,00 €
2020	233 427,70 €
2021	247 003,86 €
2022	311 753,50 €

Käyttöoikeussopimus: Iitti-Kouvola

Sopimusaika: 1.8.2022-30.6.2023**Liikennöitsijä:** Mattilan Liikenne Oy**Kohteen tiedot:** Yhteishankinta Lahden seudun ja Kouvolan joukkoliikenneviranomaisten kesken Kausala-Kouvola välille päättyneen ELYn sopimuksen tilalle. Lahden seudun joukkoliikenneviranomaisen osuus kustannuksista.

2022	39 744,00 €
-------------	-------------

Suorahankinnat:

Ei suorahankintoja vuonna 2022.

2017	10 000,00 €
2018	8 000,00 €
2019	14 000,00 €
2020	20 000,00 €
2021	0 €
2022	0 €



Vuonna 2022 voimassa olleet markkinaehtoiset vuorot

Järvisen Liikenne Oy

Koulu 6:45 Sysmä-Vääksy-Lahti
Koulu 9:20 Lahti-Vääksy-Sysmä
Koulu 11:30 Sysmä-Vääksy-Lahti
Koulu 13:45 Lahti-Vääksy-Sysmä

Koulup 6:35 Sysmä-Hartola-Heinola
Koulup 7:15 Paaso-Heinola
Koulup 8:15 Paaso-Heinola

Koulup 14:20 Lusin koulu-Heinola
Koulup 14:05 Heinola-Lusin koulu
Koulup 15:03 Heinola-Hartola-Sysmä
Koulup 6:30 Sysmä-Vintturi-Sysmä
Koulup 6:45 Sysmä-Ravioskorpi-Sysmä
Koulup 14:15 Sysmä-Ravioskorpi-Sysmä
Koulup 8:05 Lepsala-Koitti-Hartola
Koulup 7:00 Sysmä-Karilanmaa-Sysmä

Taksi Samuli Haarasilta

Ma-pe 6:25 Sysmä-Vääksy-Lahti
Ma-pe 10:40 Lahti-Vääksy-Sysmä
Ma-pe, SS 14:15 Sysmä-Vääksy-Lahti
Ma-pe, SS 17:00 Lahti-Vääksy-Sysmä



Vertailu edelliseen vuoteen

Liikennöintikorvaukset

Liikennöidyt bussivuorot eivät ole täsmälleen samat peräkkäisinä vuosina ja järjestämistavoissa on ollut muutoksia netto- ja bruttoliiikenteen välillä, joten vertailua ei ole mahdollista tehdä puhtaasti hintavertailuna. Uusissa hankintakilpailuissa pyritään vastaamaan kysynnän muutoksiin muuttamalla reittejä, aikatauluja ja myös vuoromääriä. Kokonaisuudessaan Lahden toimivaltaisen viranomaisen järjestämä bussiliikenne on lisääntynyt kilpailutusten myötä, sekä mm. ELY-keskusten vuorolakkautusten aiheuttamia yhteyspuutteita on korvattu seudun sisäisellä liikenteellä, sekä toimivaltaisten viranomaisten yhteishankinnoilla.

Vuonna 2022 covid-19 pandemia vaikutti merkittävästi joukkoliikenteen matkustukseen ja lipputuloihin erityisesti tammi-huhtikuussa. 2022 toukokuusta alkaen matkustus alkoi palautumaan ja matkustajamäärät nousivat verrattuna edelliseen vuoteen ja lähentyen vuoden 2019 matkustuksen tasoa.

Vuonna 2022 kustannusindeksiin sidotut liikennöintikorvausten yksikköhinnat nousivat merkittävästi. Ukrainan sodan ja yleisen hintakehityksen myötä kustannusten indeksinousua oli erityisesti vuoden jälkimmäisellä puoliskolla. 1.7.2022 alkaneet uudet liikennöintikohteet muuttivat linjastoa, eikä liikenne ole suoraan vertailukelpoista edellisiin vuosiin. Sähköiset käyttövoimat ovat uusimmissa kohteissa laskeneet yksikköhintoja aikaisempaan verrattuna.

	Liikennöintikorvaukset	Lipputulot
2015	16 489 495,00 €	10 744 301,40 €
2016	16 045 682,00 €	9 173 780,85 €
2017	15 924 399,00 €	9 668 731,01 €
2018	16 455 390,00 €	10 304 532,74 €
2019	18 615 692,79 €	11 380 993,00 €
2020	19 816 092,84 €	7 465 947,61 €
2021	19 693 620,32 €	8 763 460,00 €
2022	21 064 340,61 €	11 024 200,00 €

