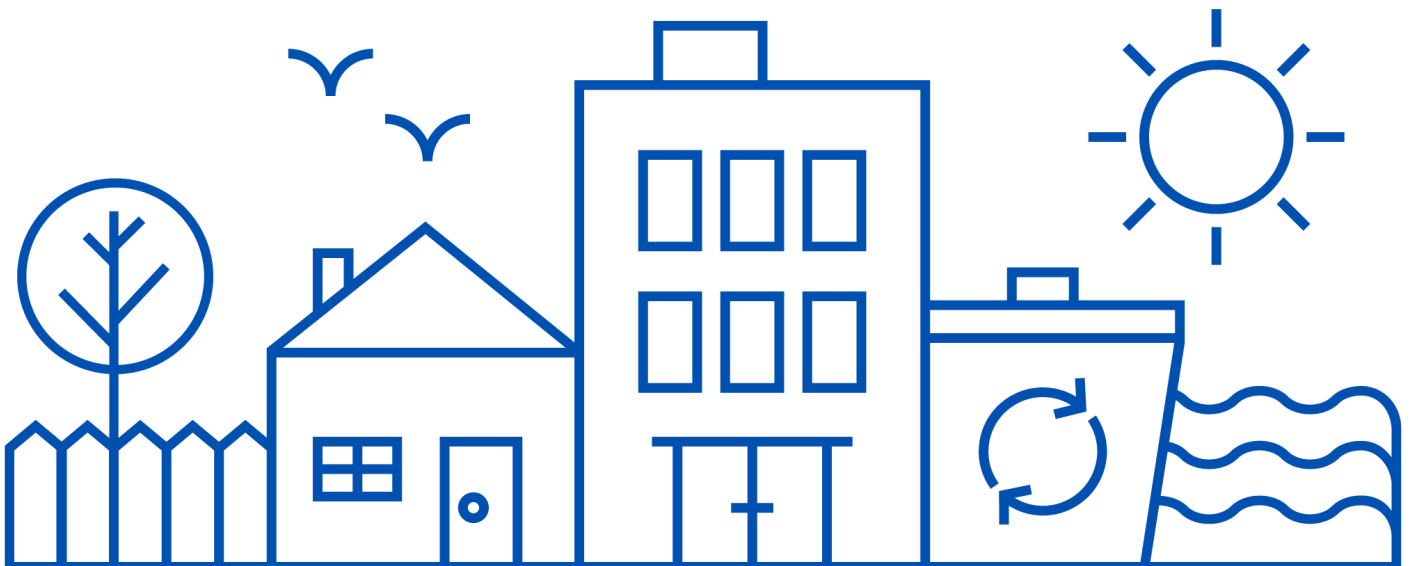


Lahden seudun
jätehuoltoviranomainen

Lahden seudun jätehuoltomääräysten perustelut

Asikkala, Heinola, Hollola, Kärkölä, Lahti, Myrskylä, Orimattila, Padasjoki ja
Pukkila



Sisällys

1 Luku	Soveltamisala ja yleiset veloitteet	4
1 §	Soveltamisala	4
2 §	Määritelmät	5
3 §	Jätehuollon tavoitteet.....	6
2 Luku	Asuinkiinteistön jätehuollon järjestäminen	7
4 §	Velvollisuus luovuttaa jäte kunnan jätehuoltojärjestelmään	7
5 §	Liittyminen jätteenkuljetukseen	7
6 §	Kiinteistökohtainen jäteastia (kotinouto)	8
7 §	Yhteinen jäteastia (jätekimppa)	8
8 §	Aluekeräyspisteen käyttäminen	9
9 §	Kiinteistökohtaisen jäteastian tyhjennyksen keskeyttäminen.....	10
10 §	Elinkeinotoiminnan ja muun julkisen toiminnan kuin kunnan hallinto- ja palvelutoiminnan yhdyskuntajätteen jätehuolto kunnan toissijaisen jätehuollon jätehuoltopalvelun järjestämisvelvollisuuden perusteella (TSV).....	10
3 Luku	Jätteiden kerääminen ja lajittelu kiinteistöllä	12
11 §	Kiinteistöllä erikseen lajiteltavat jätelajit.....	12
12 §	Asumisessa syntyvien jätteiden lajittelu- ja erilliskeräysveloitteet	13
13 §	Kiinteistökohtaiseen jäteastiaan ja aluekeräyspisteisiin soveltumattomien jätteiden kerääminen ja vastaanotto- ja käsittelypaikat.....	20
14 §	Muilla kunnallisen yhdyskuntajätehuollon piirissä olevilla kiinteistöillä syntyvien jätteiden lajittelu- ja erilliskeräysveloitteet.....	21
15 §	Tyhjennysvälit	22
4 Luku	Omatoiminen käsittely ja hyödyntäminen	24
16 §	Kompostointi	24



Lahden seudun jätehuoltoviranomainen

17 §	Jätteen polttaminen	26
18 §	Muu jätteiden omatoiminen käsittely	26
19 §	Jätteiden hautaaminen, upottaminen ja johtaminen vesistöön tai jätevesiviemäriin.....	27
5 Luku	Jäteastiat	28
20 §	Jäteastiatyypit.....	28
21 §	Jäteastian merkitseminen	29
22 §	Jäteastioiden täyttäminen	29
23 §	Kunnossapito ja pesu	29
6 Luku	Jäteastioiden sijoittaminen kiinteistöille ja alueellisille keräyspaikoille	31
24 §	Jäteastian sijoittamista koskevat määräykset	31
25 §	Jäteastian sijoituspaikan tai jäteastian lukitseminen	31
26 §	Alueelliset jätteiden keräyspaikat	32
7 Luku	Jätteenkuljetus.....	33
27 §	Kuormaaminen.....	33
28 §	Kuljettaminen	33
29 §	Kuljetusrekisteri ja tietojen toimittaminen	34
30 §	Jätteen vastaanottopaikat.....	35
8 Luku	Asumisessa syntyvät lietteet ja muut kunnallisen yhdyskuntajätehuollon piiriin kuuluvat lietteet.....	37
31 §	Velvollisuus tyhjentää lietekaivo	37
32 §	Tyhjennysvälit ja lietteen toimittaminen käsiteltäväksi.....	37
33 §	Saostus- ja umpisäiliöiden kunnossapito ja kulku lietesäiliöiden luokse	38
34 §	Lietteiden omatoiminen käsittely.....	39



9 Luku	Roskaantumisen ehkäiseminen.....	41
35 §	Yleisötilaisuuksien jätehuolto.....	41
36 §	Roskaantumisen ehkäiseminen yleisillä alueilla	41
10 Luku	Vaaralliset jätteet ja erityisjätteet.....	42
37 §	Vaarallisten jätteiden jätehuolto	42
38 §	Vaarallisten jätteiden kerääminen kiinteistöllä.....	43
39 §	Erytisjätteet sekä terveydenhuollon erityisjätteet ja vaaralliset jätteet.....	43
11 Luku	Muut määräykset	44
40 §	Tiedottamisvelvoite	44
41 §	Jätehuoltomääräysten valvonta	44
42 §	Poikkeaminen jätehuoltomääräyksistä	45
43 §	Voimaantulo.....	45
44 §	Siirtymäsäännökset.....	45



1 Luku Soveltamisala ja yleiset velvoitteet

1 § Soveltamisala

Lahden seudun jätehuoltomääräykset ovat voimassa Asikkalassa, Heinolassa, Hollolassa, Kärkölässä, Lahdessa, Myrskylässä, Orimattilassa, Padasjoella ja Pukkilassa.

Jätehuollon velvoitteet perustuvat jätelakiin (646/2011), Valtioneuvoston asetukseen jätteistä (jäljempänä jäteasetus) (978/2021), muihin jätelain nojalla annettuihin asetuksiin sekä jätehuoltomääräyksiin. Jätelaissa on määritelty millaisista asioista jätehuoltomääräyksiä voi antaa ja keitä ne koskevat. Jätelain 91 §:n mukaan jätehuoltomääräyksissä voidaan antaa määräyksiä syntyvän jätteen määrän vähentämisestä, lajittelusta syntypaikalla, vastaanottoaikan järjestämisestä kiinteistöllä, toimittamisesta alueelliseen vastaanottoaikaan, säilyttämisestä, keräyksestä, kuljetuksesta, hyödyntämisestä ja loppukäsittelystä sekä näitä koskevista teknisistä vaatimuksista.

Jätehuoltomääräykset koskevat pääasiassa kunnan vastuulle säädettyä jätehuoltoa. Jätelain 32 §:n mukaan kunnan järjestämä jätehuolto koskee vakituudessa asumisessa, vapaa-ajan asumisessa, asuntolassa sekä muussa asumisessa syntyvää jätettä. Lisäksi asumisessa ja muussa vastaavassa toiminnassa syntyvää saostus- ja umpisäiliölietettä.

Kunnan vastuulle kuuluu myös kunnan hallinto- ja palvelutoiminnassa syntyvä yhdyskuntajäte sekä asuinkiinteistöjen kanssa samaa keräyspistettä käyttävissä liikehuoneistoissa syntyvä yhdyskuntajäte.

Kunnan jätehuollon järjestämisvelvollisuuden piiriin toissijaisesti kuuluu elinkeinotoiminnan jäte, jonka haltija on pyytänyt liittymistä kunnan jätehuoltojärjestelmään muun palvelutarjonnan puutteen vuoksi, eikä asianmukaisen jätehuollon järjestäminen terveyden ja ympäristön suojelemiseksi ei muutoin ole mahdollista.



Lahden seudun jätehuoltoviranomainen

Jätelain 91 §:n 1 momentin 2 kohdan mukaisesti jätehuoltomääräykset koskevat kuitenkin muutakin kuin jätelain mukaan kunnan vastuulle kuuluvaa jätehuoltoa siltä osin, kuin on kyse jätteiden keräyksen, vastaanoton ja kuljetuksen käytännön järjestelyistä kiinteistöllä tai jätteen vastaanottopaikoilla tai näitä koskevista teknisistä vaatimuksista. Jätehuoltomääräyksiin on lueteltu ne pykälät ja momentit, jotka velvoittavat myös kunnan jätehuoltovastuun ulkopuolelle jääviä toimijoita, kuten elinkeinotoiminnan harjoittajia, ja muita julkisia toimintoja kuin kuntien toimintoja (esim. seurakunnat, valtio ja hyvinvointialueet).

Jätelain 91 §:n 1 momentin 3 ja 4 kohdan mukaan jätehuoltomääräyksissä määrätään toimista roskaantumisen ehkäisemiseksi ja velvollisuudesta antaa kunnan jätehuoltoviranomaiselle tai kunnan ympäristönsuojeluviranomaiselle tietoja jätelain 91 §:n 1 momentin 1 kohdassa tarkoitetuista jätteistä ja niiden jätehuollosta, mukaan lukien jätelain 39 §:ssä tarkoitetuista jätteen kuljetuksista ja jätelain 41 a §:n mukaisesta biojätteen käsittelystä.

Jätelain 91 §:n 1 momentin 1 kohdan nojalla annettavat määräykset voivat koskea myös muun kuin jätelain 32 §:ssä tarkoitettussa toiminnassa syntyvän jätteen kompostointia tai muuta vastaavaa jätteen, mukaan lukien saostus- ja umpisäiliölitterien pienimuotoista käsittelyä sen syntypaikalla, ei kuitenkaan ympäristönsuojelulaissa tarkoitettua ympäristöluvanvaraista tai rekisteröitävää jätteen käsittelyä.

Jätehuoltomääräyksiä ei sovelleta sairaaloiden, terveyskeskusten, laboratorioden, eläinlääkintälaitosten sekä muiden tutkimus- ja hoitolaitosten tartuntavaarallisen ja biologisen jätteen sekä viiltävän ja pistävän jätteen jätehuollon järjestämiseen siltä osin kuin siitä on määrätty erikseen.

2 § Määritelmät

Jätehuoltomääräyksissä käytetyt käsitteet avataan ja määritellään määräysten lukijaa varten 2 §:ssä. Mikäli käsite on määritelty jätelaissa tai -asetuksessa, on sen määritelmä otettu sellaisenaan jätehuoltomääräyksiin.



3 § Jätehuollon tavoitteet

Jätelaissa (8 §) kaikkia toimijoita veloitetaan ensisijaisesti vähentämään jätteen määrää ja haitallisuutta ja ohjataan etusijajärjestyksen mukaiseen toimintaan. Jos jätteen syntyä ei pystytä välttämään, etusijajärjestyksen mukaan jäte tulee ensisijaisesti valmistella uudelleen käyttöön tai kierrätykseen. Ellei tämä ole mahdollista, jäte voidaan hyödyntää energiana. Tässä pykälässä kerrotaan lyhyesti tavoitteista, joihin pyritään tilanteessa, jossa jätettä on syntynyt ja jätehuoltoa ja jätehuoltomääräyksiä tarvitaan.



2 Luku Asuinkiinteistön jätehuollon järjestäminen

4 § Velvollisuus luovuttaa jäte kunnan jätehuoltojärjestelmään

Jätteen haltijan on oltava jätelain 41 §:n mukaan liittyneenä kunnan jätehuoltojärjestelmään ja luovutettava kunnan jätehuollon järjestämisvelvollisuuden piiriin kuuluva jätteensä kiinteistöittäiseen jätteenkuljetukseen. Käytännössä tämä tarkoittaa, että kiinteistöllä syntyvälle jätteelle on oltava jätehuoltomääräysten mukaiset jäteastiat ja näille määräysten mukaiset tyhjennykset.

Pykälässä veloitetaan kunnan jätehuollon järjestämisvelvollisuuden piiriin kuuluvan jätteen haltija luovuttamaan jätteensä kiinteistökohtaiseen jätteenkuljetukseen (kotinouto) tai liittymään aluekeräyspisteasiakkaaksi ja sitä kautta liittymään kunnan jätehuoltojärjestelmään. Lisäksi jätehuoltojärjestelmään voi liittyä yhteisellä jäteastialla.

Poikkeuksena velvollisuudesta luovuttaa jäte kiinteistökohtaiseen kuljetukseen on jäte, joka poikkeuksellisen kokonsa, suuren määränsä tai muun ominaisuutensa vuoksi ei sovellu kuljetettavaksi tavanomaisessa kiinteistöittäisessä jätteenkuljetuksessa. Tämän oppaan § 12 käsittelee näitä tilanteita.

Kuljettajan tehtäväksi määrätään kiinteistöittäiseen jätteenkuljetukseen luovutetun jätteen kuljettaminen kunnan tai kunnan jätelaitoksen osoittamaan paikkaan. Tuottajavastuunalaiset jätteet tulee kuljettaa kunnan osoittamaan tuottajan järjestämään vastaanottopaikkaan. Myös tätä halutaan korostaa, sillä jätteiden kuljettaminen kunnalliseen jätehuoltojärjestelmään kuuluvaan paikkaan on kunnan jätehuoltojärjestelmän kannalta yhtä tärkeää kuin kiinteistöjen liittyminen kiinteistöittäiseen jätteenkuljetukseen.

5 § Liittyminen jätteenkuljetukseen

Kotinoutoon liittymisen menettelyssä korostetaan kiinteistön haltijan vastuuta ottaa yhteyttä Salpakierto Oy:n järjestämässä jätteenkuljetuksessa (jätelaki 36 §) Salpakierto Oy:öön tai kiinteistön haltijan järjestämässä jätteenkuljetuksessa (jätelaki 37 §) jätehuoltorekisteriin hyväksytyyn



jätteenkuljettajaan. Jätteenhaltijaa veloitetaan tekemään sopimus näiden jätehuoltomääräysten mukaisesti.

Kiinteistönhaltijan järjestämän jätteenkuljetuksen ja Salpakierto Oy:n kilpailuttaman jätteenkuljetuksen alueet on esitetty pykälässä ja karttaliitteessä.

6 § Kiinteistökohtainen jäteastia (kotinouto)

Jätelain 40 §:n mukaan kiinteistön haltijan on järjestettävä keräyspaikka kiinteistöittäisessä jätteenkuljetuksessa kuljetettaville jätteille sekä hankittava tarvittavat jäteastiat. Keräyspaikka voi olla myös kiinteistön ulkopuolella, jos sitä ei voida järjestää kiinteistölle ja kiinteistön haltija sopii asiasta maanomistajan kanssa.

Salpakierto Oy:n järjestämän jätteenkuljetuksen alueella liittäminen kotinoutoasiakkaaksi voi tapahtua myös Lahden seudun jätehuoltoviranomaisen aloitteesta. Jätehuoltoviranomaisen on ilmoitettava asiakkaalle liittamisestä ja sen perusteista etukäteen kirjeitse, jotta asiakas on tietoinen siitä, mihin liittymis- ja maksuvelvollisuus perustuu.

Kiinteistönhaltijan järjestämässä jätteenkuljetuksen alueella Lahden seudun jätehuoltoviranomainen pyytää valvovalta viranomaiselta hallintopakkomenettelyä kiinteistön liittämiseksi kiinteistökohtaisella astialla jätteenkuljetukseen.

7 § Yhteinen jäteastia (jätekimppa)

Pykälässä määrätään yhteisen jäteastian perustamistahoista sekä -ehdoista.

Tarkoituksena ei ole, että jätteitä kuljetetaan pitkiä matkoja vapaa-ajanasunnolta vakitukselle asunnolle. Enimmäisetäisyys kiinteistöjen ja yhteisjäteastian välillä ohjaa pitämään yhteisastiat sellaisina, että niihin kuuluvilta kiinteistöiltä on käytännössä järkevää ja mahdollista viedä asumisessa syntyvä päivittäinen jäte yhteisjäteastiaan.

Yhteisen jäteastian eli jätekimpan perustaminen ja käyttö sallitaan jätehuoltomääräyksissä. Jätehuoltomääräysten liitteen 2 taajama-alueilla yhteistä jäteastiaa voivat käyttää samassa tai



Lahden seudun jätehuoltoviranomainen

viereisissä kortteleissa sijaitsevat kiinteistöt. Muilla alueilla yhteistä jäteastiaa voivat käyttää kiinteistöt, jotka sijaitsevat ajotietä enintään kolmen kilometrin päässä yhteisestä jäteastiasta tai saman yksityistien- tai tiestön varrella olevat kiinteistöt. Saaristossa olevien kiinteistöjen jäteastiat voidaan sijoittaa venepaikan yhteyteen.

Kiinteistön jätehuollon järjestäminen edellyttää, että yhteisestä sekajäteastiasta, biojäteastiasta tai muovi-, kartonki-, lasi- tai metallipakkausjäteastiasta ilmoitetaan Salpakierto Oy:lle. Sekajätteen osalta kunnan järjestämään jätteenkuljetukseen siirrytään portaittain ajalla 1.4.2026-1.3.2027 Asikkalassa, Hollolassa, Lahdessa, Myrskylässä, Padasjoella, Pukkilassa, Heinolan taajama-alueella ja Orimattilassa pois lukien Orimattilan Artjärvi.

Yhteisastialle tulee nimetä sen ylläpidosta vastuussa oleva henkilö, johon kuljetuksen suorittaja tai viranomaiset voivat olla yhteydessä esimerkiksi yhteisastian tai yhteisen keräyspaikan ylläpitoon liittyvissä asioissa.

Yhteisen jäteastian asianmukainen käyttö edellyttää, että astiatilavuus vastaa kiinteistöillä syntyvää jätemäärää, eikä yhteiskerääminen aiheuta tarpeetonta roskaamista tai jätteen epäasianmukaista käsittelyä.

8 § Aluekeräyspisteen käyttäminen

Lahden seudun alueella aluekeräyspisteitä on Heinolan haja-asutusalueella, Kärkölässä sekä Orimattilan Artjärvellä.

Aluekeräyspisteen käyttäjäksi voi liittyä vain, jos kiinteistölle tai kiinteistökohtaiselle jäteastialle ei ole tietä tai tieyhteys on huono eikä kestä jäteauton painoa. Aluekeräyspisteen käyttäjäksi ei ole kuitenkaan pakko liittyä, jos jätteenkuljetuksen voi järjestää käyttämällä yhteistä jäteastiaa (jätekimppa).

Liittymismenettelyssä korostetaan kiinteistön haltijan vastuuta ottaa yhteyttä Salpakierto Oy:öön.



Liittäminen aluekeräyspisteasiakkaaksi voi tapahtua myös Lahden seudun jätehuoltoviranomaisen aloitteesta. Jätehuoltoviranomaisen on ilmoitettava asiakkaalle liittämistä ja sen perusteista etukäteen kirjeitse, jotta asiakas on tietoinen siitä, mihin liittymis- ja maksuvelvollisuus perustuu.

Jätteiden mahdollinen väliaikainen varastointi kiinteistöllä ennen niiden toimittamista aluekeräyspisteeseen ei saa aiheuttaa hygieenisiä haittoja, hajuhaittoja tai vaaraa ympäristölle tai terveydelle.

9 § Kiinteistökohtaisen jäteastian tyhjennyksen keskeyttäminen

Jätehuoltomääräyksissä mahdollistetaan kiinteistökohtaisen jäteastian tyhjennyksen (kotinouto) keskeyttäminen tilanteissa, joissa kiinteistö on tyhjiällä ja käyttämättömänä. Keskeytyksen tulee aina olla määräaikainen. Sitä voidaan tarpeen mukaan jatkaa määräajan päättyessä.

Aluekeräyspistepalvelua ei voi keskeyttää.

Alle vuoden pituisesta keskeytyksestä voidaan sopia jätteenkuljetuksesta huolehtivan tahon kanssa. Vuoden ja yli vuoden kestävät keskeytykset edellyttävät hakemuksen tekemistä jätehuoltoviranomaiselle.

10 § Elinkeinotoiminnan ja muun julkisen toiminnan kuin kunnan hallinto- ja palvelutoiminnan yhdyskuntajätteiden jätehuolto kunnan toissijaisen jätehuollon jätehuoltopalvelun järjestämisvelvollisuuden perusteella (TSV)

Jätelain 33 § mukaan kunnalla on velvollisuus järjestää myös muun kuin kunnan jätehuollon järjestämisvelvollisuuden piiriin kuuluvan toimijan pyynnöstä tämän jätehuolto, mikäli toimijan tarvitsemia palveluita ei ole tarjolla yksityisillä markkinoilla tai palvelutarjonnassa on puutteita ja tuotettu jäte pystytään käsittelemään kunnan jätehuoltojärjestelmässä.

Jätteen haltijan palvelupyyntöön liittyvät menettelyt ovat erilaisia riippuen tarvittavan jätehuoltopalvelun vuotuisesta arvosta ja kiireellisyydestä. Salpakierto Oy:n alle 2000 euron palvelun pyytämiseen liittyvät menettelyt ovat yksinkertaisemmat kuin vähintään 2000 euron palvelun, jolloin jätteen haltijan on osoitettava mahdollinen palvelunpuutetilanne



Lahden seudun jätehuoltoviranomainen

tietoalustamenettelyn avulla; Ennen kuin kunta tai kunnan jätelaitos ja palveluita tarvitseva toimija voivat sopia yli 2000 euron arvoisesta vuotuisesta palvelusta, on palveluja tarvitsevan ilmoitettava palvelun tarpeestaan jätelain 143 a §:n mukaisessa jätteiden ja sivuvirtojen tietoalustassa (Materiaalitori) vähintään 14 vuorokauden ajan. Ellei palvelulle ole tullut markkinoilta tarjoutua kohtuullisin ehdoin tässä määräajassa, voi jätteen haltija pyytää kunnan toissijaista palvelua tekemällä tietoalustassa TSV pyynnön. Jos jäte soveltuu kunnan jätehuoltojärjestelmään, on kunnan tai kunnan jätelaitoksen mahdollista järjestää pyydetty palvelu. Kunnan tai kunnallisen jätelaitoksen ja palvelun tarvitsijan välinen sopimus kunnan toissijaiselle jätehuoltovastuulle kuuluvasta palvelusta voi olla korkeintaan kolmen vuoden mittainen ja sen tulee olla määräaikaisuudestaan huolimatta irtisanottavissa.

Jätteen haltijalla ei ole velvollisuutta ilmoittaa palvelun tarpeesta jätteiden ja sivuvirtojen tietoalustassa, jos kunnan jätelaitokselta hankittava palvelu on arvoltaan alle 2000 euroa vuodessa tai palvelun tarve on yllättävä ja kiireellinen. Koska tietoalustan käytöstä, palvelupyynnön menettelystä ja palvelua koskevasta sopimuksesta on määrätty laissa, jätehuoltomääräyksissä ei ole syytä määrätä näistä. Jätteiden ja sivuvirtojen tietoalustaa eli Materiaalitoria ylläpitävät Ympäristöministeriö ja Motiva, joilta saa myös Materiaalitorin käyttöä koskevaa neuvontaa.



3 Luku Jätteiden kerääminen ja lajittelu kiinteistöllä

11 § Kiinteistöllä erikseen lajiteltavat jätelajit

Pykälän tarkoituksena on määrätä jätteen haltijat erottamaan materiaalina kierrätyskelpoiset jätteet energiana hyödynnettävästä sekalaisesta yhdyskuntajätteestä ja toimittamaan ne joko kiinteistön jäteastioihin tai aluekeräyspisteisiin sen mukaan mitä myöhempanä määräyksissä on kiinteistökohtaisesta erilliskeräyksestä määrätty.

Kiinteistöillä lajitellut metallipakkausjätteet, muovipakkausjätteet, kartonkipakkausjätteet ja lasipakkausjätteet kuuluvat jätelain nojalla pakkausten tuottajien ja tuottajayhteisöjen jätehuollon järjestämisvelvollisuuden piiriin. Muut lajitellut kierrätyskelpoiset, asumisesta tai kunnan palveluja hallintotoiminnoista syntyneet jätteet kuuluvat kunnan jätehuollon järjestämisvelvollisuuden piiriin. Jätelain 35 § ja 36 § mukaisesti biojätteen sekä lasi-, metalli-, muovi-, paperi- ja kartonkipakkausjätteiden kiinteistöittaiset kuljetukset järjestetään kunnan järjestämänä jätteenkuljetuksena. Kiinteistökohtaisen kuljetuksen ulkopuolelle jäävien kiinteistöjen pakkausjätteiden ja muiden kierrätyskelpoisten jätteiden keräys järjestetään aluekeräyksenä. Tuottajayhteisön aluekeräyksen vastaanottoaika on nimetty Rinki ekopisteiksi. Metallipakkaus-, muovipakkaus-, kartonkipakkaus- ja lasipakkausjätteiden aluekeräyspisteiden sijainnit ovat osoitteessa www.kierratys.info.

Paperijätteen jätehuolto on kokonaan tuottajien järjestämää. Jos kiinteistöllä on käytössään paperintuottajien järjestämä paperinkeräysastia, on paperijäte laitettava siihen. Muutoin kiinteistöjen käytössä on tuottajien järjestämä paperijätteen aluekeräys.

Kiinteistöllä syntyy silloin tällöin myös muita erikseen lajiteltavia jätelajeja, kuten puutarha- ja puistojetettä, sähkö- ja elektroniikkaromua, paristoja ja akkuja, vaarallisia jätteitä ja erityisjätteitä. Vaarallisista jätteistä ja erityisjätteistä määrätään jätehuoltomääräyksissä toisaalla tarkemmin, joten tähän kohtaan voidaan sisällyttää ainoastaan velvoite kerätä ne erilleen muusta yhdyskuntajätteestä.



Omatoimiremonttien yhteydessä syntyy myös rakennus- ja purkujätteitä. Rakennus- ja purkujätteelle annetaan jäteasetuksessa (26 §) määrän ja haitallisuuden vähentämiseen ja käsittelyyn liittyviä määräyksiä sekä erilliskeräysvelvoitteita (27 §), jotka koskevat niin elinkeinotoimintaa kuin kunnan jätehuollon järjestämisvelvollisuuden piiriin kuuluvia kiinteistöjä. Asuinkiinteistöllä syntyvä rakennus- ja purkujäte kuuluu kunnan jätehuollon järjestämisvelvollisuuden piiriin ainoastaan siinä tapauksessa, että se on peräisin kotitalouden pienimuotoisesta omatoimisesta rakennus- ja purkutoiminnasta. Mikäli remontointipalveluita tarjoava yritys vastaa asuinkiinteistöllä syntyvän rakennus- ja purkujätteen jätehuollosta, on se elinkeinotoiminnan jätettä, eikä siitä voida antaa jätehuoltomääräyksissä määräyksiä.

12 § Asumisessa syntyvien jätteiden lajittelu- ja erilliskeräysvelvoitteet

Pykälän tarkoituksena on määrätä jätteen haltijat erottamaan materiaalina biojätteet sekä lasi-, metalli-, muovi-, paperi- ja kartonkipakkausjätteet energiana hyödynnettävästä sekalaisesta yhdyskuntajätteestä ja toimittamaan ne joko kiinteistön jäteastioihin tai aluekeräyspisteisiin sen mukaan mitä myöhempanä määräyksissä on kiinteistökohtaisesta erilliskeräyksestä määrätty.

Erilliskeräysvelvoitteiden lähtökohtana on jäteasetuksen (978/2021) mukainen kiinteistöittäinen lasi-, metalli-, muovi- sekä paperi- ja kartonkipakkausjätteen erilliskeräys. Asetuksen mukaan taajama-alueilla, vähintään viiden huoneiston asuinkiinteistöllä, on asumisessa syntyvät biojätteet, lasi-, metalli-, muovi-, paperi- ja kartonkipakkausjätteet lajiteltava ja erilliskerättävä omiin kiinteistökohtaisiin jäteastioihin. Biojätteen erilliskeräys on aloitettava viimeistään 1.7.2022 alkaen ja lasi-, metalli-, muovi-, paperi- ja kartonkipakkausjätteen erilliskeräys 1.7.2023 alkaen. Asetuksen mukaan biojätteen erilliskeräystä on laajennettava yli 10 000 asukkaan taajamissa koskemaan kaikkia kiinteistöjä, joissa on vähintään yksi asuinhuoneisto, 1.7.2024 alkaen.

Biojätteen erilliskeräysvelvoitetta ei tarvitse soveltaa, jos kiinteistöllä kompostoidaan sillä syntyvä biojäte.

Yksikkö, johon erilliskeräyksen velvoitteet kohdistuvat, on kiinteistö. Jäteasetuksen 17 §:n perusteluissa on tarkennettu, miten käsitettä kiinteistö tulisi tulkita erilliskeräyksen järjestämiseen liittyvissä velvoitteissa: ”Säännöksen soveltamisen yhteydessä kiinteistön käsitettä tulisi tulkita



Lahden seudun jätehuoltoviranomainen

jätteen keräyksen järjestämisen näkökulmasta. Tällöin kiinteistöllä sijaitsevaksi katsottavien huoneistojen lukumäärä ei olisi jokaisessa tilanteessa yhteneväinen esimerkiksi kiinteistörekisteriin merkittyjen kiinteistöyksikköä koskevien tietojen kanssa, vaan merkitystä voitaisiin antaa myös kiinteistön ja sillä sijaitsevien rakennusten omistus- ja hallintasuhteille sekä jätepistettä käytännössä käyttävien asuinhuoneistojen lukumäärälle. Olennaista olisi, että kiinteistö muodostaisi jätehuollon järjestämisen kannalta tarkoituksenmukaisen kokonaisuuden. Käytännössä samalla tontilla voi esimerkiksi olla viisi erillispientaloa tai paritaloa, mutta ilman asunto-osakeyhtiömuotoa. Jos kullakin talolla on oma jätepiesteensä, rinnastuisi tilanne omalla tontilla sijaitseviin yksittäisiin omakotitaloihin tai paritaloihin, eivätkä asetuksessa vähintään viidelle asuinhuoneistolle säädetyt erilliskeräysvelvoitteet koskisi tontilla sijaitsevia taloja. Toisaalta erilliskeräysvelvoite koskisi niitä asunto-osakeyhtiöitä, joissa samaa jätepiستettä käyttää vähintään viisi asuinhuoneistoa, riippumatta siitä, muodostuuko asunto-osakeyhtiö erillispientaloista tai esimerkiksi rivitaloista. Jos asunto-osakeyhtiön erillispientaloilla on omat jäteastiansa ja omat jättesopimuksensa, erilliskeräysvelvoitteet eivät koskisi. Säännöksen mukaisen huoneistorajan laskennassa ei olisi merkitystä sillä, kuinka monen tontin alueelle asunto-osakeyhtiöön kuuluvat rakennukset sijoittuvat.

Jäteasetuksessa taajamalla tarkoitetaan, rakennusryhmää, jossa on vähintään 200 asukasta ja jossa rakennusten välinen etäisyys on yleensä enintään 200 metriä. Jäteasetuksen mukaisista erilliskeräysvelvoitteista on mahdollisuus poiketa jätehuoltoviranomaisen päätöksellä jätehuoltomääräyksissä säädetyin mukaisesti. 200 asukkaan taajamarajaa on yhtenäistetty reuna-alueilta asiakkaille tasapuoliseksi ja ymmärrettäväksi.

Jätehuoltomääräyksissä voidaan velvoittaa jäteasetuksessa säädettyä laajempaan erilliskeräyksen, jos se on tarpeen. Lajiltaan ja laadultaan erilaiset jätteet on etusijajärjestyksen toteuttamiseksi kerättävä toisistaan erillään, eikä niitä saa sekoittaa muihin jätteisiin tai materiaaleihin. Pykälässä jäteasetuksen mukaista biojätteen erilliskeräysvelvoitetta yli 10 000 asukkaan taajamissa on laajennettu koskemaan myös vapaa-ajan asuntoja. 10 000 asukkaan taajamassa sijaitsevat vapaa-ajan asunnot sijaitsevat vakituisten asuinrakennusten läheisyydessä ja samojen kulkuyhteyksien päässä.



Lahden seudun jätehuoltoviranomainen

Vapaaehtoinen biojätteen, lasi-, metalli- muovi-, paperi- ja kartonkipakkausjätteen lajittelu- ja erilliskeräys on saatavilla kaikilla alueilla Salpakierto Oy:n järjestämänä, joka on palvelutason, jätehuollon kokonaisuuden ja etusijajärjestyksen kannalta tärkeää. Tarkoituksena on kannustaa jätteen haltijoita erottamaan biojäte sekä lasi-, metalli-, muovi-, paperi- ja kartonkipakkausjätteet sekalaisesta yhdyskuntajätteestä.

Mikäli kiinteistö ei kuulu kartongin, lasin, muovin ja metallin kiinteistökohtaisen keräyksen piiriin, pakkausjätteet on toimitettava tuottajien kierrätyspisteelle.

Paperituotteiden osalta tuottajan on järjestettävä maksutta kuljetus kiinteistön haltijan järjestämästä vastaanotto paikasta, jos kiinteistö sijaitsee muulla kuin pientalo- tai haja-asutusalueella. Kiinteistön haltijan on järjestettävä vastaanotto paikka käytöstä poistettujen paperituotteiden keräystä varten. Velvollisuus ei kuitenkaan koske pientaloja tai muita vastaavia kiinteistöjä eikä haja-asutusalueella sijaitsevia kiinteistöjä.

Erilliskeräysvelvoitteista poikkeaminen

Lajiltaan ja laadultaan erilaiset jätteet on etusijajärjestyksen toteuttamiseksi kerättävä toisistaan erillään, eikä niitä saa sekoittaa muihin jätteisiin tai materiaaleihin. Määräysten mukaisesta jäteasetusta laajemmasta lajitteluvollisuudesta voidaan yksittäistapauksessa myöntää poikkeus.

Lisäksi voidaan yksittäistapauksessa myöntää poikkeus jäteasetuksen erilliskeräysvelvollisuuksiin määräajaksi, jos jokin jätelain 15 § 2 momentin seuraavista edellytyksistä täyttyy:

1. erilaisten jätteiden yhteiskeräys ei heikennä niiden laatua eikä vähennä mahdollisuuksia valmistella ne uudelleenkäyttöön, kierrättää ne tai hyödyntää ne muulla tavoin etusijajärjestyksen mukaisesti;
2. erilliskeräys ei johda parhaaseen mahdolliseen kokonaistulokseen, kun otetaan huomioon jätteen jätehuollon kokonaisvaikutukset ympäristöön;
3. erilliskeräys ei ole teknisesti toteutettavissa, kun otetaan huomioon jätteen keräyksen hyvät käytännöt;
4. erilliskeräyksen kustannukset olisivat kohtuuttomia ottaen huomioon mahdollisuudet parantaa erilliskeräyksen kustannustehokkuutta, erilliskerätyn jätteen ja siitä jalostetun



uusioraaka-aineen myynnistä saatavat tulot sekä kustannukset, jotka syntyvät lajittelemattoman jätteen keräyksen ja käsittelyn kielteisistä ympäristö- ja terveysvaikutuksista.

Poikkeamispäätös edellyttää aina riittäviä selvityksiä. Jos poikkeamispäätöksellä supistetaan jäteasetuksen erilliskeräysvelvoitteita, on poikkeamisperusteen olemassaoloa arvioitava viimeistään viiden vuoden kuluttua uudelleen.

Perustelut energijätteen erilliskeräyksestä luopumisesta

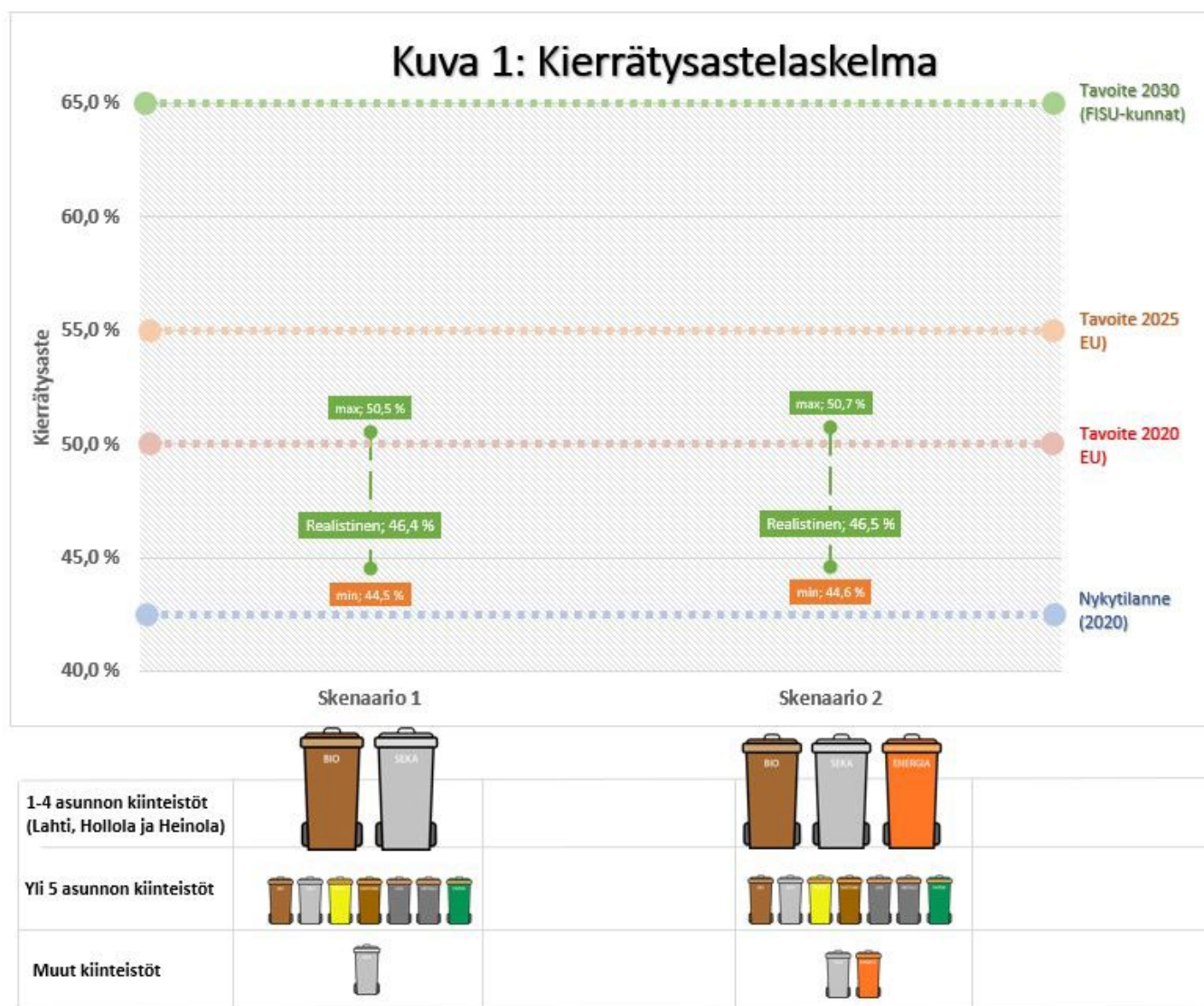
Energijätteen erilliskeräyksen alkuperäisenä tarkoituksena on ollut vähentää kaatopaikalle loppusijoitettavan jätteen määrää. Myös sekajätteen loppusijoittaminen kaatopaikalle on lopetettu ja sekajäte päätyy nykyisin polttoon. Energijäte ja sekajäte päätyvät siis tällä hetkellä molemmat energiahyötykäyttöön, mutta ne toimitetaan eri tahoille poltettavaksi. Lahti Energia ottaa vastaan poltettavan energijätteen SRF-polttoaineena. Lahti Energialle toimitettava SRF-polttoaineen määrä on kuitenkin vain marginaalinen Lahti Energian käyttämästä muusta polttoaineesta. Jätelain 8 §:n mukaan kaikessa toiminnassa on noudatettava etusijajärjestystä, jonka mukaan vain siinä tapauksessa, jos jätteen kierrätys materiaalina ei ole mahdollista, jäte voidaan hyödyntää energiana.

Kansallisella tasolla olemme sitoutuneet kierrätystavoitteisiin, joiden perusteella jäte tulee päätyä energiakäytön sijaan materiaalihyödyntämiseen. Kierrätystavoitteiden vuoksi lainsäädäntöä on muutettu niin, että biojätteen, kartonki-, muovi-, lasi- ja metallipakkausjätteen erilliskeräys on veloitettu lainsäädäntötasolla, mikä tarkoittaa meidän alueellamme, että edellä mainittujen jätelajien erilliskeräys on pakollista entistä pienemmillä kiinteistöillä. Lahden seudun jätelautakunnan alueella ei ole aiemmin ollut muovin erilliskeräysvelvoitetta, joka nyt tulee lainsäädännön perusteella pakolliseksi kiinteistöillä, joilla on vähintään viisi huoneistoa.

Energijätteen erilliskeräyksen vaikutuksia kierrätysasteeseen on tarkasteltu erilaisilla skenaarioilla. Skenaarioissa tarkasteltiin miten kierrätysasteeseen vaikuttaa mm. energijätteen erilliskeräyksen säilyttäminen tai sen lopettaminen. Laskemien perusteella vaikutus kierrätysasteeseen on lähes sama on 1–4 huoneiston kiinteistöillä energijäte astia tai ei (Kuva 1). Näin ollen perusteita energijätteen erilliskeräyksen jatkamiselle ei ole kierrätysasteen näkökulmasta.



Lahden seudun jätehuoltoviranomainen



Lainsäädännön mukaisesti mm. pakkausjätteitä voidaan kerätä yhdessä muiden jättejakeiden kanssa, mutta ne pitää pystyä erottelemaan muista jätteistä eikä niiden laatu saa heikentyä. Lahden seudun jätelautakunnan alueella ei pystytä energijätteestä erottelemaan kartonkipakkauksia, mitä lainsäädäntö kuitenkin edellyttää. Energijätettä otetaan tällä hetkellä vastaan 35 kg/hlö/vuosi, kun vähintään viiden huoneiston kiinteistöillä alkaa erilliskeräys, putoaa energijätteen kokonaismäärä alle puoleen vuositason. Tulevaisuudessa kertyvä energijätteen määrä olisi niin vähäinen, että ei ole tarkoituksen mukaista tehdä lajittelulaitoksessa sellaisia investointeja, joiden avulla energijätteestä pystyttäisiin erottelemaan kartonki.



Lahden seudun jätehuoltoviranomainen

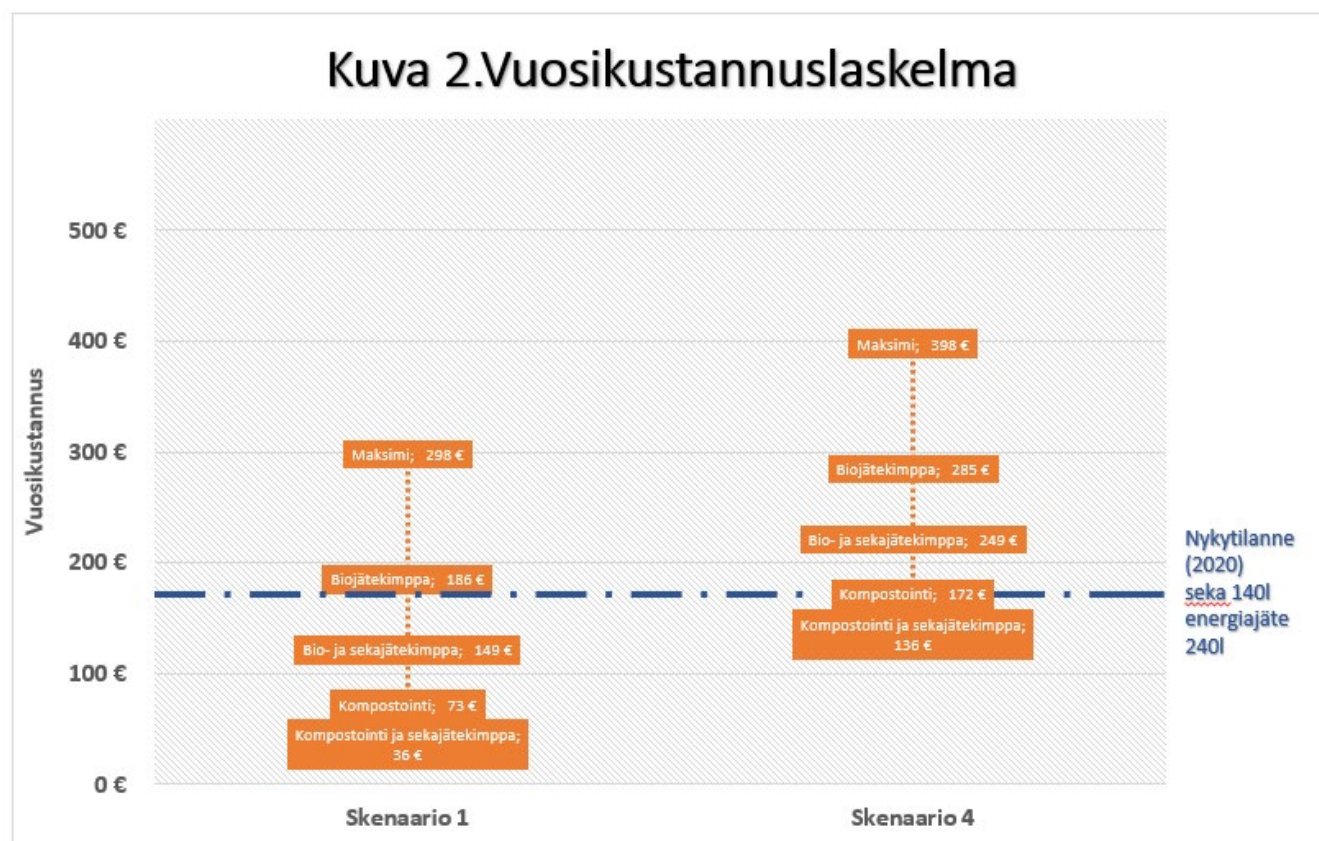
Energiajäte sisältää lähes 90 % kierrätykseen soveltuvia materiaaleja, jotka kuuluisi hyödyntää materiaalina, eikä polttaa SRF-polttoaineena. Niillä kiinteistöillä, joille tulee lainsäädännön myötä erilliskeräysveloitteet ja sen edellyttämänä omat erilliskeräysastiat biojätteelle, muoville, kartongille, lasille ja metallille ei käytännössä energiajätteeseen pitäisi enää päätyä jätteitä. Ne jätteet, joille ei löydy jätelajin mukaista erilliskeräysvälinettä sijoitetaan sekajätteeseen. Tämän vuoksi ei ole tarkoituksenmukaista enää erilliskerätä energiajätettä näillä kiinteistöillä erikseen.

Lahden seudun jätelautakunnan alueella kaikki kuntavastuu-jäte käsitellään Lahdessa, Kujalan käsittelykeskuksessa, jonka lajittelulaitoksessa lajitellaan myös sekajätettä. Biojätteen erilliskeräyksen laajentuessa sekajäte sisältää vähemmän biojätettä kuin nykyisin. Tämä mahdollistaa sekajätteen paremman lajittelun lajittelulaitoksessa, jolloin energiajätteen erilliskeräyksen päättymisen jälkeen energiajätteestä sekajätteeseen siirtyviä materiaaleja saadaan edelleen talteen lajittelulaitoksella.

Energiajätteen erilliskeräyksen vaikutuksia asuinkiinteistöjen jäteastioiden tyhjennyksien vuosikustannuksiin on tarkasteltu erilaisilla skenaarioilla. Skenaarioissa tarkasteltiin miten vuosikustannuksiin vaikuttaa energiajätteen erilliskeräyksen säilyttäminen tai sen lopettaminen. Laskemien perusteella energiajätteen erilliskeräyksen vaikutus jäteastioiden tyhjennyksien vuosikustannuksiin taajama-alueella kiinteistöillä, joita koskee biojätteen lajitteluvollisuus on kustannuksia nostava (Kuva 2).



Lahden seudun jätehuoltoviranomainen

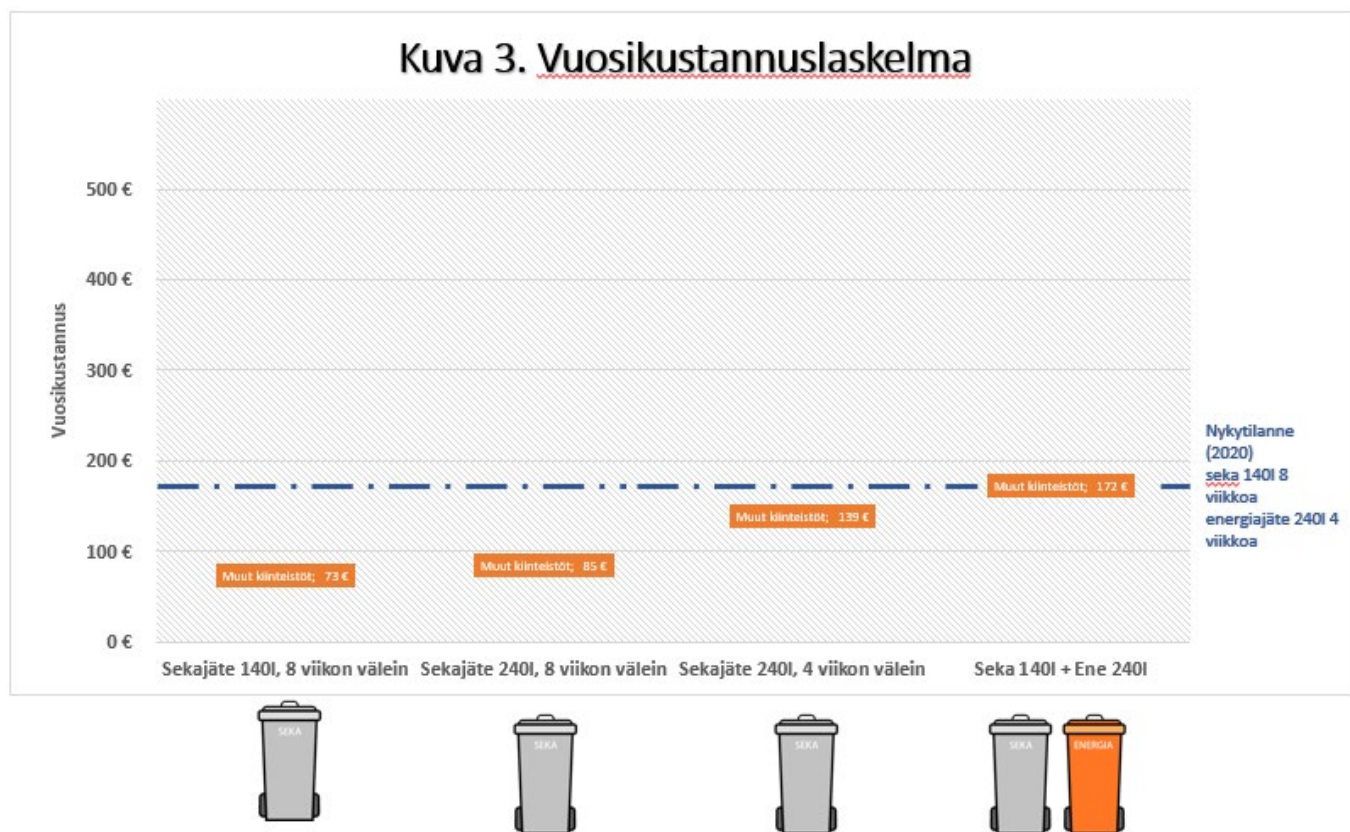


Jätelaji	Astiakoko	Tyhjennysväli	Tyhjennyshinta	Astivuokra	Kustannus vuodessa
Biojäte	140l	2 viikkoa	7,81 €/tyhjennys	1,86 €/kk	225,4 €/a
Sekajäte	140l	8 viikkoa	6,63 €/tyhjennys	2,48 €/kk	72,9 €/a
Energijäte	240l	4 viikkoa	4,79 €/tyhjennys	3,10 €/kk	99,5 €/a
Pakkausastia 4-lokero	240l	4 viikkoa	4,79 €/tyhjennys	3,10 €/kk	99,5 €/a
(pakkausjakeet)	Monilokero	4 viikkoa	7,50 €/tyhjennys	1,88 €/kk	120,1 €/a

Vastaavasti haja-asutusalueella sijaitsevilla asuinkiinteistöillä energijätteen erilliskeräys nostaa kiinteistön jäteastioiden tyhjennyksien vuosikustannuksia (Kuva 3). Asuinkiinteistöjen jäteastioiden tyhjennyksien vuosikustannusten näkökulmasta ei näin ollen ole perusteita energijätteen erilliskeräyksen jatkamiselle.



Kuva 3. Vuosikustannuslaskelma



Jätelaji	Astiakoko	Tyhjennysväli	Tyhjennys hinta	Astia vuokra	Kustannus vuodessa
Sekajäte	140l	8 viikkoa	6,63 €/tyhjennys	2,48 €/kk	72,9 €/a
Sekajäte	240l	8 viikkoa	8,42 €/tyhjennys	2,48 €/kk	84,5 €/a
Sekajäte	240l	4 viikkoa	8,42 €/tyhjennys	2,48 €/kk	139,22 €/a
Energia	240l	4 viikkoa	4,79 €/tyhjennys	3,10 €/kk	99,5 €/a

13 § Kiinteistökohtaiseen jäteastiaan ja aluekeräyspisteisiin soveltumattomien jätteiden kerääminen ja vastaanotto- ja käsittelypaikat

Kiinteistökohtaiseen jäteastiaan tai aluekeräyspisteeseen soveltumattomat jätteet voidaan kuljettaa Salpakierro Oy:n osoittamaan tai järjestämään keräyspaikkaan jätteen haltijan toimesta, mikäli tämä sallitaan jätehuoltomääräyksissä (jätelaki 41 §). Määräys on tarpeellinen, kun halutaan sallia esimerkiksi suurikokoisten jätteiden tai rakennus- ja purkujäte-erien kuljettaminen omatoimisesti lajitteluasemalle. Jos määräystä ei ole, pitäisi suurikokoisetkin jätteet sekä rakennus- ja purkujäte-



erät kuljettaa kiinteistökohtaisessa jätteenkuljetuksessa (kotinouto) tai sallia niiden toimittaminen aluekeräyspisteisiin.

Salpakierro Oy tai yritykset, jotka ovat rekisteröityneet jätehuoltorekisteriin voivat tarjota noutopalvelua suurikokoisille jätteille. Palvelu on vapaaehtoinen ja siitä peritään taksan mukainen maksu. Palvelun tilaaminen Salpakierro Oy:ltä tai muulta yritykseltä tulee mahdollistaa jätehuoltomääräyksissä.

Muita erikseen kerättäviä jätelajeja ovat muut tuottajavastuunalaiset jätteet kuin pakkausjätteet sekä vaaralliset jätteet ja erityisjätteet.

Tämän pykälän tarkoituksena on kertoa kiinteistöjen haltijoille ja jätteen tuottajille vastaanottopaikoista, joihin jätteet voi toimittaa. Jätteenkuljettajille tarkoitettu pykälä vastaanottopaikoista on sisällytetty kuljettamista käsittelevien pykälien yhteyteen. Samalla Salpakierro Oy:tä veloitetaan pitämään yllä ajantasaista listaa jätteen vastaanottopaikoista tietoverkossa.

Jäteastioiden asianmukaisen täyttämisen edistämiseksi voidaan laatia määräys kiinteistön haltijan velvollisuudesta huolehtia jäteastian tyhjentämisestä ja jätteenkuljetuksesta, jos jäteastiassa on kiinteistökohtaiseen jätteenkuljetukseen (kotinouto) soveltumattomia jätteitä. Käytännössä tämä tarkoittaa jätteenkuljetuksen tilaamista kiinteistön haltijan laskuun.

14 § Muilla kunnallisen yhdyskuntajätehuollon piirissä olevilla kiinteistöillä syntyvien jätteiden lajittelu- ja erilliskeräysvelvoitteet

Jäteasetuksessa (21 §) annetaan erilliskeräysvelvoitteet myös muiden kuin asumisessa syntyvien jätteiden kiinteistöittäiselle keräykselle. Asetuksen määräykset koskevat sekä kunnan jätehuoltovastuulle kuuluvia yhdyskuntajätteitä (kunnan hallinto- ja palvelutoiminta) että jätteen haltijan vastuulle kuuluvaa yhdyskuntajätettä (elinkeinotoiminta ja julkinen toiminta, pois lukien hallinto- ja palvelutoiminnot).



Jäteasetuksen mukaiset kiinteistökohtaiset lajittelu- ja erilliskeräysvelvoitteet tulevat voimaan biojätteen osalta 1.7.2022 ja muun kierrätettävän jätteen osalta 1.7.2023. Velvoitteet perustuvat jätteiden painon mukaiseen kertymiseen yhden viikon aikana.

Vapaaehtoinen biojätteen ja pakkausjätteiden lajittelu- ja erilliskeräys on saatavilla kaikilla alueilla Salpakierto Oy:n järjestämänä, joka on palvelutason, jätehuollon kokonaisuuden ja etusijajärjestyksen kannalta tärkeää. Tarkoituksena on kannustaa jätteen haltijoita erottamaan biojätteet sekä lasi-, metalli-, muovi-, paperi- ja kartonkipakkausjätteet sekalaisesta yhdyskuntajätteestä.

15 § Tyhjennysvälit

Tässä pykälässä annetut tyhjennysvälit koskevat kiinteistökohtaisen jätteenkuljetuksen (kotinouto) piiriin kuuluvia asuinkiinteistöjä sekä muita kunnallisen yhdyskuntajätehuollon piiriin kuuluvia kiinteistöjä.

Jäteasetuksen 10 § sisältää velvoitteita jäteastian tyhjentämisestä. Jäteastiaa on asetuksen mukaan tyhjennettävä niin usein, että jäteastia voidaan aina sulkea, jäte mahtuu astiaan eikä jätteestä aiheudu ympäristön likaantumista tai roskaantumista taikka hajua tai muuta hygieenistä haittaa. Asetuksessa määrätään myös aluekeräysastioiden täyttymisen seurannan suorittamisesta siten, että astioiden täyttymisestä ei aiheudu katkoksia jätteen vastaanottoon. Kyseiset haitat aiheutuvat yleensä muiden jätteiden seassa olevasta biojätteestä.

Sekalaisen yhdyskuntajätteen jäteastian tyhjennysväliä voidaan pidentää erottamalla biojäte sekalaisesta yhdyskuntajätteestä.

Mikäli vapaa-ajanasuntoa käytetään vain kesäaikana, kiinteistökohtaisen jäteastian tyhjennys (kotinouto) voidaan sopia kesäajaksi tai ajaksi, jolloin vapaa-ajan asuntoa aktiivisimmin käytetään.

Tyhjennysvälien tulisi tukea tyhjentäjän työturvallisuutta ja tyhjennyksen teknistä suorittamista ja jätteen laadun säilymistä kierrätyskelpoisena käsittelyyn saakka. Samalla olisi huomioitava kuljetusten logistiikka, kuljetusten vaikutukset ympäristöön sekä tyhjennyskustannukset, joita



Lahden seudun jätehuoltoviranomainen

asukkaat maksavat. Tarkoituksenmukaisesti määritellyt jäteastioiden tyhjennysvälit parantavat asukkaiden lajitteluhaluutta ja kokemusta jätehuollon toimivuudesta.

Edellä mainittujen seikkojen turvaamiseksi, jätteen kierrätettävyyden säilyttämiseksi ja kiinteistönhaltijoiden tasapuolisen kohtelun mahdollistamiseksi jätehuoltomääräyksissä on tarpeen määritellä vähimmäisvaatimukset jäteastioiden tyhjennyksille.



4 Luku Omatoiminen käsittely ja hyödyntäminen

16 § Kompostointi

Jätteen omatoiminen käsittely on lähtökohtaisesti kielletty, ellei sitä erikseen sallita jätehuoltomääräyksissä.

Biojätteen kompostointi kiinteistöllä on suositeltavaa. Kompostointiin kannustaminen edistää etusijajärjestyksen ja kierrätystavoitteen toteutumista. Kiinteistöllä tulee olla edellytykset kompostoinnin aloittamiselle; asianmukainen kompostori ja kompostoria tulee käyttää valmistajan ohjeiden mukaisesti niin, että jäte kompostoituu. Kompostitilaa tarvitaan noin 50–100 litraa/henkilö/vuosi. Kompostoinnin aloittamiselle ei tule olla syynä, ettei halua biojätteen kiinteistönoutoa. Kompostiin saa laittaa vain maatuvaan jätettä, koska vain tällainen jäte voidaan kompostoimalla käsitellä haitattomaksi. Kompostoriin ei saa kuitenkaan laittaa vieraslajeiksi luokiteltuja kasveja tai niiden osia, jotteivat ne pääse leviämään kompostimullan mukana. Vieraslajit on lueteltu kansallisessa vieraslajiluettelossa (www.vieraslajit.fi).

Jätelain perusteluissa todetaan, että jätehuoltomääräyksissä voidaan määrätä muun kuin kunnan jätehuollon järjestämisvelvollisuuden piiriin kuuluvan jätteen pienimuotoisesta omatoimisesta käsittelystä jätteen syntypaikalla. Siten tämä pykälä koskee myös elinkeinotoiminnan harjoittajan kompostoinnin.

Kiinteistökohtaisessa kompostorissa voidaan kompostoida elintarvikejätettä, puutarhajätettä, kuivakäymäläjätettä ja tietyin edellytyksin vähäisiä määriä jätevesilietteitä. Jotta kompostointi onnistuu, on kompostorin ylläpitoon kiinnitettävä huomiota.

Elintarvike- tai ulosteperäistä jätettä saa kompostoida vain sitä varten suunnitellussa, suljetussa ja hyvin ilmastoidussa kompostorissa. Bokashia ei hyväksytä ilman kompostoria kompostointimenetelmäksi. Bokashi on menetelmä, jolla biohajoava jäte voidaan esikäsitellä ennen kompostoriin laittoa. Bokashi-menetelmä tarvitsee aina kompostorin biojätteen käsittelemiseksi.



Lahden seudun jätehuoltoviranomainen

Matokompostoria ei hyväksytä kompostointimenetelmäksi, koska kaikkea biojätettä ei voida laittaa matokompostoriin ja käsiteltävän biojätteen määrä on myös rajallinen. Kyse on lähinnä matojen kasvatuksesta, joita voidaan ruokkia osalla biojätteistä, ei biojätteen pienimuotoisesta käsittelystä.

Elintarvike- tai ulosteperäistä jätettä kompostoitaessa tulee kiinnittää erityistä huomiota hygieniaan ja hajuhaittojen torjumiseen. Näiden jätteiden kompostointiin käytettävän kompostorin pitää olla haittaeläinsuojattu, esim. jyräjoiden varalta.

Puutarhajätteen kompostoinnille ei tarvitse antaa niin tarkkoja määräyksiä kuin elintarvike- ja ulosteperäiselle jätteelle. Määräyksen tulee kuitenkin estää epämääräisten kompostikasojen syntymisen ja puutarhajätteen leviämisen kompostista ympäristöön. Vieraslajeiksi luokiteltuja kasveja tai niiden osia ei saa laittaa kompostoriin. Kiellolla on tarkoitus ehkäistä vieraslajien leviämistä kompostimullan kautta.

Biojätteen kompostoinnista on ilmoitettava kirjallisesti Lahden seudun jätehuoltoviranomaiselle. Jäteasetuksen 43 §:n mukaan jätteen haltijan on annettava biojätteen omatoimisesta käsittelystä tiedot kunnan jätehuoltoviranomaiselle, joka merkitsee ne ylläpitämäänsä rekisteriin jätteen kuljetuksista ja biojätteen käsittelystä kiinteistöllä. Ilmoitus on asetuksen mukaan annettava vähintään kahden kuukauden kuluessa toiminnan aloittamisesta ja samoin toiminnan lopettamisesta on ilmoitettava vähintään kahden kuukauden kuluessa. Tietoja on päivitettävä jätehuoltoviranomaiselle vähintään viiden vuoden välein.

Kompostorin ollessa useamman kiinteistön tai huoneiston käytössä, jokaisen osakkaan ei ole tarpeen tehdä ilmoitusta, vaan velvollisuus voidaan osoittaa jätteen käsittelystä vastaavalle henkilölle. Jätehuoltomääräyksissä voidaan yhteiskompostorin ilmoitusmenettelyä ohjata siten, että jätehuoltoviranomaisella on yhteys kompostoinnin vastuuhenkilöön myös henkilöiden vaihtuessa.

Kompostorin sijoittamiseen kiinteistöllä liittyvät määräykset eivät ole varsinaisia jätehuoltomääräysten toimivaltaan kuuluvia määräyksiä. Siten niiden sijoittaminen jätehuoltomääräyksiin tulee harkita tarkkaan ja tarkistaa ainakin se, etteivät määräykset ole ristiriidassa muiden kunnallisten määräysten kanssa.



17 § Jätteen polttaminen

Lähtökohtaisesti jätteen polttaminen on kielletty. Tässä pykälässä määritellään tilanteet, joissa jätteen polttaminen on mahdollista eli jätteen omatoiminen käsittely on mahdollista.

Ensimmäinen momentti koskee elinkeinotoimintaa ja loput kunnan vastuulle kuuluvaa jätettä. Siinä sallitaan ympäristöviranomaisen hyväksynnän lisäksi sellaisen maa- ja metsätalouden jätteen poltto, joiden polttamiseen on valtakunnallinen tai EU:sta tuleva ohje esimerkiksi kasvitautien tai rikkakasvien torjunnan takia.

Jätteenkäsittelyn etusijajärjestyksen toteutumiseksi puutarhajätteen hävittämistä polttamalla ei voida nostaa esimerkiksi hakettamisen rinnalle sallituksi jätteen hävitys vaihtoehdoksi.

Määräyksissä voidaan sallia risujen, oksien, käsittelemättömän puujätteen ja vastaavien polttaminen avopoltona, jos se ei aiheuta haittaa tai vaaraa ympäristölle tai terveydelle ja poltettavien jätteiden määrä on vähäinen. Tällöin tarkoituksena ei tule olla jätteen hävittäminen, vaan polton tarkoitus on jokin muu kuin jätteen hävittäminen. Käsitellyn puujätteen polttamista ei voida sallia.

Kiinteistön lämmitysjärjestelmässä poltettavaksi sallitaan käsittelemätön puujäte, risut ja oksat. Paperia ja kartonkia voi käyttää vain sytykkeenä. Muiden jätteiden, kuten polttokelpoisen muovin, polttamista ei voi sallia kiinteistöjen tulipesissä, sillä niissä ei ole palamiselle optimaaliset olosuhteet.

Mikä kaisloja ei ole mahdollista kuljettaa lajitteluasemalle tai haketettavaksi, ne saa polttaa.

Rakennusten hävittämiseen polttamalla liittyvät määräykset kuuluvat kunnan ympäristönsuojelumääräyksiin. Rakennuksesta puretut osat sen sijaan luokitellaan jätteiksi.

18 § Muu jätteiden omatoiminen käsittely

Pykälässä määrätään, että puutarhajäte, jota ei kompostoida, haketeta tai silputa, tulee toimittaa Salpakierto Oy:n osoittamaan vastaanottoaikaan.



Määräyksiin on otettu erikseen kielto kuljettaa puutarhajätettä puistoihin tai muille yleisille tai yksityisille alueille, koska asia on koettu Lahden seudun alueella ongelmaksi.

Maapuhdistamon maa-ainekset ovat poikkeus edelliseen ja voidaan jättää paikalleen tai hyödyntää jätehuoltomääräysten mukaisesti.

19 § Jätteiden hautaaminen, upottaminen ja johtaminen vesistöön tai jätevesiviemäriin

Jätteen hautaaminen on jätelainkin perusteella lähtökohtaisesti kielletty, ainoastaan tietyt poikkeukset tästä periaatteesta ovat mahdollisia. Samoin vesistöön upottaminen, myös jäälle vieminen, on jätelain ja ympäristönsuojelulain perusteella kielletty.

Jätemylyt ovat vesihuoltolaitoksen kannalta ongelmallisia ja ne voivat aiheuttaa merkittäviä ongelmia viemäriverkostossa.



5 Luku Jäteasiat

20 § Jäteasiatyytit

Kiinteistöllä on oltava tarvittava määrä jäteastioita syntyvään jätemäärään, erilliskeräysvelvoitteisiin ja tyhjennysväliin nähden.

Jätelaissa kiinteistön haltija veloitetaan nimenomaan järjestämään keräyspaikka jätteille (40 §). Jäteasetuksen 10 §:ssä jätteen keräykseen liittyen todetaan, että kiinteistön haltijan, kunnan, jätteen haltijan, tuottajan, jakelijan ja muun toimijan on huolehdittava siitä, että keräyspaikassa on riittävä määrä kannellisia säiliöitä, maahan upotettavia syväkeräyssäiliöitä, jätelavoja tai muita jäteastioita, jotka soveltuvat kerättäville jätelajeille.

On tärkeää, että jäteasiat on mitoitettu oikein tyhjennysväliin nähden ja jäteasiat voidaan aina sulkea. Toisaalta tarpeeseen nähden liian suuria jäteastioita käyttämällä ei voi perustella jätehuoltomääräyksissä sallittua pidempää tyhjennysväliä.

Jätehuoltomääräyksissä listataan kiinteistökohtaisen jätteenkuljetuksessa (kotinouto) käytettävät vaihtoehtoiset jäteasiat. Jäteastioita lueteltaessa ei voida suosia tietyn valmistajan jäteastioita, vaan määräyksissä kuvataan niiden teknisiä ominaisuuksia. Jäteasiatyyppiä määriteltäessä on keskusteltu alueella toimivien jätteenkuljettajien kanssa jäteasiatyyppien vaikutuksesta kuljettajien työturvallisuuteen. Velvoittaminen standardin mukaisiin jäteastioihin on perusteltua, sillä markkinoilla on myös muita kuin standardin mukaisia sanallisen määritelmän täyttäviä jäteastioita, jotka eivät sovellu koneelliseen tyhjennykseen tai eivät kestä koneellista tyhjennystä.

Jätehuoltomääräyksissä mahdollistetaan myös muunlaisen jäteastian käyttö sopimalla asiasta jätteenkuljetusyrityksen tai kunnan lukuun toimivan jätteenkuljetusyrityksen kanssa. Näin voidaan edistää uusien innovaatioiden käyttöön ottamista ja siten parantaa esimerkiksi jätteenkuljettajan työturvallisuutta.



21 § Jäteastian merkitseminen

Jäteasetuksen 10 § velvoittaa merkitsemään jäteastioihin niihin kerättävän jätelajin ja keräyksestä vastaavan yrityksen tai yhteisön yhteystiedot.

Jäteastiassa edellytetään tarvittaessa merkintää, jonka avulla astiaa käyttävät ja astian tyhjentäjät pystyvät yhdistämään minkä kiinteistön käytössä astia on. Merkintä voi olla esimerkiksi kiinteistön numero tai koko osoite. Tämä on tarpeen erityisesti paikoissa, joissa sijaitsee usean kiinteistön jäteastiat lähekkäin.

Määräyksissä tarkennetaan, kenen vastuulla merkintöjen tekeminen on.

22 § Jäteastioiden täyttäminen

Jäteastioiden täyttämistä säädetään jäteasetuksen 10 §:ssä. Jäteastioiden täyttämisen osalta jätehuoltomääräyksissä määrätään, mitä jäteastioihin voidaan laittaa ja miten jätteet tulee esimerkiksi pakata. Työturvallisuus syistä käsin siirrettäville jäteastioille annetaan maksimipainot.

Jos jäte ei jostain syystä mahdu kiinteistökohtaisessa jätteenkuljetuksessa (kotinouto) jäteastiaan, määräyksissä annetaan mahdollisuus sijoittaa jäte jäteastian läheisyyteen. Tämä ei koske aluekeräysjärjestelmän jäteastioita ja niitä käyttäviä kiinteistöjä. Sijoittaminen on rajattava sellaiseksi, että siitä ei aiheudu haittaa tai vaaraa ympäristölle tai jätteenkuljetukselle. Jätteen sijoittaminen jäteastian ulkopuolelle ei saa myöskään aiheuttaa työturvallisuusriskiä, joten ylimääräiselle jätteelle annetaan painorajoitus.

23 § Kunnossapito ja pesu

Jäteasetuksen 10 § velvoittaa pitämään jäteastian kunnossa ja puhdistamaan sen riittävän usein, jotta keräyksestä ei aiheudu haittaa tai vaaraa terveydelle tai ympäristölle. Jäteastian kunnossapito ja pesu liittyy myös työturvallisuuteen. Myös jäteastian ympäristö määrätään siivoamaan viivytyksettä sen roskaantuessa.



Lahden seudun jätehuoltoviranomainen

Myös pesun suorittamisesta vastaavan tahon määrittäminen on tarpeen. Vastuutaho vaihtelee astian omistajuuden mukaan.



6 Luku Jäteastioiden sijoittaminen kiinteistöille ja alueellisille keräyspaikoille

24 § Jäteastian sijoittamista koskevat määräykset

Jäteasetuksen 10 §:n mukaan keräyspaikkaan on oltava esteetön pääsy ja jäte on voitava kuormata turvallisesti.

Koska jäteastioiden sijoittamiseen liittyvät asiat vaikuttavat merkittävästi työturvallisuuteen, on niihin kiinnitettävä huomiota. Esimerkiksi jäteastioiden liikuttaminen sekä kuormaaminen pitää pystyä tekemään turvallisesti, kuten myös liikkuminen alueella. Määräyksiä laadittaessa on keskusteltu asiasta alueella toimivien jätteenkuljetusyritysten kanssa.

25 § Jäteastian sijoituspaikan tai jäteastian lukitseminen

Jäteastian lukitsemiseen liittyvä määräys on tarpeen, jos soveltamisalueella kiinteistön haltijat haluavat lukita jätetilojaan. Määräyksellä voidaan helpottaa tyhjennysten suorittamista ja lukuisiin avaimiin liittyviä käytännön ja hallinnoinnin ongelmia.

Sijoituspaikan lukitsemisesta tekee aina päätöksen kiinteistön haltija. Jätehuoltoviranomainen ei edellytä keräysvälineiden sijoituspaikan lukitsemista.

Kiinteistön haltija vastaa keräysvälineiden sijoituspaikan lukituksen asennus- ja huoltokustannuksista sekä lukituksen toimintakuntoisuudesta. Mikäli kiinteistön haltija on halunnut lukita keräysvälineelle johtavan reitin, tulee kiinteistön haltijan järjestää lukitus siten, että jätteen kuljettaja voi avata lukituksen Salpakierto Oy:n hallinnoimalla sähköisellä jätehuoltoavaimella.

Lukituksessa on käytettävä Salpakierto Oy:n hallinnoimalle sähköisellä jätehuoltoavaimella sarjoitettua kaksoispesälukkoa, mikä on ensisijainen vaihtoehto. Mikäli tämä ei poikkeuksellisesti ole mahdollista lähinnä asennusteknisistä syistä johtuen, voi kiinteistön haltija ottaa käyttöön avainsäilön, joka avautuu jätteenkuljettajan sähköisellä jätehuoltoavaimella. Kiinteistön haltija



sijoittaa avainsäilöön keräysvälineille johtavalla reitillä tarvittavan avaimen tai avaimet. Avainsäilöön sijoitettu avain on kiinteistön haltijan vastuulla.

26 § Alueelliset jätteiden keräyspaikat

Alueellisiksi keräyspaikoiksi luokitellaan kunnan, kunnallisen jätelaitoksen ja tuottajien järjestämät keräyspaikat.

Keräyspaikalle saa toimittaa ainoastaan sellaisia jätteitä, joita varten siellä on jäteastia. Jätteitä ei saa jättää jäteastioiden ulkopuolelle, sillä valvomattomilla keräyspaikoilla jäteastioiden ulkopuolelle jätetyt jätteet aiheuttavat yleensä roskaantumista. Kielto on perusteltu, vaikka kiinteistökohtaisessa keräyksessä jätteen sijoittaminen astian ulkopuolelle sallittaisiin, sillä roskaantumisen riski ei ole kiinteistön omassa keräyspaikassa niin suuri kuin alueellisilla keräyspaikoilla.

Alueellisen jätteiden keräyspaikan perustamiseen on oltava maanomistajan lupa. Lisäksi jos kyseessä on rakennelma, vaaditaan rakennusvalvonnan lupaa asiaan. Asemakaava-alueella alueellisen keräyspaikan perustaminen vaatii myös kaavamerkinnän.

Alueellisen keräyspaikan ylläpidosta vastaa sen järjestäjä. Ensisijaisesti ylläpitovelvollisuudesta pitää sopia erikseen keräyspaikan perustamiseen ja jäteastioiden sijoittamiseen liittyvissä sopimuksissa.



7 Luku Jätteenkuljetus

27 § Kuormaaminen

Jätteen kuormaamisen ajankohdasta määrätään jätehuoltomääräyksissä. Jätteenkuljettaja on velvollinen järjestämään jätteen keräyksen siten, ettei jätehuollosta aiheudu meluhaittaa.

Jätehuollon toimivuuden kannalta jätteenkuljetus olisi tarpeen sallia klo 6 kuten väylien kunnossapito ja jakeluliikenne.

Poikkeustilanteissa vastuu jätteenkuljetusten toimivuudesta on jätehuoltoviranomaisella. Tämän vuoksi kuljetusajoista tulee säätää jätehuoltomääräyksissä. Tällöin yhden viranomaisen päätöksellä voidaan poiketa määräyksistä koko jätteenkuljetusalueella 9 kunnan osalta kerralla.

Jätelain 125 §:n mukaan kunnan ympäristönsuojeluviranomainen voi antaa muuta kuin ympäristöluvan varaista toimintaa koskevan yksittäisen määräyksen, joka on tarpeen roskaantumisen ehkäisemiseksi tai jätehuollon asianmukaiseksi järjestämiseksi. Yksittäistä määräystä ei voi käyttää ennakoivasti, vaan sen avulla voidaan puuttua ainoastaan jo tapahtuneeseen tilanteeseen.

Jätteiden kuormaamisesta ei saa aiheutua roskaantumista. Koska roskaantuminen johtuu jätteiden leviämisestä ympäristöön, voidaan jätteenkuljettaja velvoittaa huolehtimaan siitä, että jätettä ei pääse leviämään ympäristöön.

Suurempien jäte-erien kokoaminen esimerkiksi siirtolavalle voidaan sallia, jos se on alueella tarpeen. Jätteiden kokoamiseen on vaadittava maanomistajan lupa.

28 § Kuljettaminen

Kuljettamista koskevat määräykset koskevat pääosin jätteenkuljettajia. Jos käytössä on Salpakierito Oy:n järjestämä jätteenkuljetus, voivat tässä määräyksessä annetut veloitteet olla sisällytettynä urakoitsijoiden sopimuksiin. Kiinteistön haltijan järjestämässä jätteenkuljetuksessa toimitaan tämän jätehuoltomääräyksen perusteella ja mukaisesti.



Kuljettamisen osalta tavoitteena on varmistaa, että se ei aiheuta ympäristön roskaantumista tai haittaa ympäristölle tai terveydelle. Jäteasetuksen 11 § velvoittaa kuljettamaan jätteet tiiviissä pakkauksessa, umpinaisessa kuljetusvälineessä tai muuten peitettynä.

Jätteiden erilliskeräysvelvollisuudesta säätävän jätelain 15 § mahdollistaa, että erilliskerätyt tai erilaatuiset jätteet voidaan kuljettaa samassa säiliössä vain silloin, kuin se ei aiheuta haittaa niiden kierrättämiselle tai hyödyntämiselle. Tällainen tilanne voi olla esimerkiksi pakkauslasia ja metallipakkauksia kuljettaessa. Saman kuljetuskaluston käyttö vuoroperään eri jätelajeiden kuljetuksissa ei myöskään saa heikentää kerätyn jätelajeen kierrätys- ja hyödyntämiskelpoisuutta. Erilliskerätty jättemateriaali ei siis saa esimerkiksi likaantua kuljetuskalustosta niin, että kierrätettävyyttä heikentyy.

Jätelain 121 § määrää siirtoasiakirjan laatimisveloitteesta tietyille jätelajeille.

Jätehuoltomääräyksissä tuodaan esille kyseinen laatimisvelvoite ja veloitetaan jätteen luovuttajaa, kuljettajaa ja vastaanottajaa olemaan selvillä siitä. Jätelaisissa ja asetuksessa on tarkat määräykset ja sisältövaatimukset siirtoasiakirjaan liittyen, joten niitä ei tarvitse tuoda esille varsinaisissa jätehuoltomääräyksissä.

29 § Kuljetusrekisteri ja tietojen toimittaminen

Jätelain 39 §:ssä määrätään jätteenkuljettajan velvollisuudesta ilmoittaa vuosittain tiedot tehdyistä jätteenkuljetuksista. Velvollisuutta täsmennetään jäteasetuksen 42 §:ssä, jossa kuljettajia määrätään toimittamaan jätehuoltoviranomaiselle neljännesvuosittain seuraavat tiedot kustakin kiinteistöstä, jolta on noutanut jätettä:

- 1) kiinteistön haltijan nimi ja yhteystiedot sekä kiinteistön osoite ja kiinteistö- tai rakennustunnus;
- 2) kuljetukseen kuuluvien jätteastioiden koko ja määrä jätelajeittain;
- 3) jätteastioiden tyhjennyspäivämäärät taikka tyhjennyskertojen lukumäärä ja tyhjennysväli jätelajeittain;



4) 2 ja 3 kohdassa tarkoitettujen tietojen sijasta tieto lietesäiliön tyypistä ja säiliön tyhjennyspäivämäärät, jos kysymyksessä on saostus- ja umpisäiliölietteen kuljetus.

Lisäksi pyydetään toimittamaan saostus- ja umpisäiliölietteen osalta tyhjennetyin lietteen määrä, jotta lietteen päätymistä asianmukaiseen käsittelyyn voidaan seurata paremmin ja ilman vuoden viivettä.

Lisäksi jätelain 39 §:ssä määrättyssä vuotuisessa jätteenkuljetuksia koskevassa tiivistelmässä kuljettajan on toimitettava jätehuoltoviranomaiselle vähintään seuraavat tiedot:

- 1) kunnan alueella sijaitsevilta kiinteistöiltä kerätyn jätteen määrä jätelajeittain;
- 2) jätteen vastaanottajien nimet ja yhteystiedot sekä niille toimitetun jätteen määrä jätelajeittain.

Vaikka määräys tietojen toimittamisesta tulee jätelaista, tietojen tarkempi toimitusajankohta on sisällytetty määräykseen. Jätehuoltoviranomainen voi pyytää toimittamaan tiedot useammin kuin neljännesvuosittain, jos se on toiminnan seuraamisen kannalta tarpeellista.

Jätehuoltoviranomaisella on jätelain 122 § 3 momentin mukaan on oikeus pyynnöstä saada jätehuollon järjestämistä koskevan tehtävän hoitamista varten tarpeelliset tiedot.

Jotta tietojen siirtäminen kuljetusrekisteriin olisi mahdollisimman tehokasta, on tiedot määrätty toimittamaan sähköisesti taulukkolaskentaohjelmalla muokattavissa olevassa muodossa. Pelkkä sähköinen muoto ei riitä, sillä tällöin tiedot voidaan toimittaa esimerkiksi pdf-muodossa, josta tietoja ei voida muokata.

30 § Jätteen vastaanottopaikat

Jätteen vastaanottopaikkoja koskeva määräys on tarkoitettu jätteenkuljettajille. Kotitalouksia koskevat määräykset jätteiden toimittamisesta esimerkiksi kierrätyspisteille tai lajitteluasemille on annettu 11 §:ssä.

Kunnan jätehuollon järjestämisvelvollisuuden piiriin kuuluvat ja kiinteistökohtaiseen jätteenkuljetukseen luovutetut jätteet on kuljetettava Salpakierto Oy:n osoittamaan paikkaan.



Lahden seudun jätehuoltoviranomainen

Jätteitä ei saa kuljettaa muihin vastaanottopaikkoihin. Jätelain 35 §:n mukaan kiinteistöittäisessä jätteenkuljetuksessa kerätty jäte on toimitettava Salpakierto Oy:n määräämään vastaanotto- tai käsittelypaikkaan.

Tuottajavastuunalaiset pakkausjätteet veloitetaan jätelain mukaisesti kuljettamaan järjestämään vastaanottoaikkaan tai kunnan tai kunnallisen jätelaitoksen järjestämään välivarastointipaikkaan, josta ne kuljetetaan tuottajien jätehuoltoon.

Koska vastaanottoaikat voivat muuttua lyhyilläkin aikaväleillä, jätehuoltomääräyksissä viitataan päivitettävissä olevaan listaan.

Jätehuoltomääräyksissä tuodaan esille yleiset vastaanottoaikkojen käyttämisestä koskevat veloitteet ja käytännöt.

Sekalaisen yhdyskuntajätteen mukana ei saa käsittelyyn toimittaa hyödynnettävissä olevia jätelajeja tai vaarallista jätettä.



8 Luku Asumisessa syntyvät lietteet ja muut kunnallisen yhdyskuntajätehuollon piiriin kuuluvat lietteet

Asumisessa syntyviä lietteitä koskevat 31-34 §:t on tuotu omaksi luvukseen.

Viemärien ulkopuolella sijaitsevien kiinteistön jätevedet on puhdistettava ennen maastoon, ojaan tai vesistöön laskemista ympäristönsuojelulain jätevesien yleisen puhdistusvelvollisuuden nojalla. Jätevesien puhdistukselle on ympäristölainsäädännössä määritelty tietty perustaso ja lisäksi olosuhteista riippuen perustasoa ankarammat puhdistusvaatimukset. Jätevesien puhdistamiseksi kiinteistöllä on oltava kiinteistökohtainen jätevesien käsittelyjärjestelmä tai umpisäiliö, johon syntyvät jätevedet kerätään.

31 § Velvollisuus tyhjentää lietekaivo

2 §:n määritelmän mukaan Asumisessa syntyvillä lietteillä tarkoitetaan asumisessa tai vastaavassa toiminnassa syntynyttä kiinteistön saostussäiliöihin, pienpuhdistamon lietesäiliöihin tai muihin käsittelyjärjestelmiin kertyvää laskeutuvaa tai kelluvaa ainesta, joka voidaan erottaa jätevedestä omana jakeena, sekä umpisäiliölietettä. Asumisen ja julkisten hallinto- ja palvelutoimintojen rakennusten jätevesille tarkoitetuista saostussäiliöistä poistettava liete ja myös umpisäiliöihin kerättävä jätevesiliete kuuluvat kunnan jätehuoltovastuulle.

Pykälässä veloitetaan kunnan jätehuollon järjestämisvelvollisuuden piiriin kuuluvan jätteen haltija luovuttamaan lietteensä kiinteistökohtaiseen jätteenkuljetukseen.

32 § Tyhjennysvälit ja lietteen toimittaminen käsiteltäväksi

Jotta kiinteistökohtaiset jätevesijärjestelmät voisivat säilyttää puhdistustehonsa, on niitä huollettava ja saostussäiliöihin kertyvä liete on poistettava säännöllisesti.

Saostussäiliöiden on oltava kunnoltaan sellaisia, että ne soveltuvat tarkoitukseensa eikä niihin johdettu jätevesi tai liete aiheuta riskiä ympäristölle, terveydelle tai viihtyvyydelle. Säiliöiden kunto on



tarkistettava säännöllisesti ja parhaiten se onnistuu tyhjennyksen yhteydessä. Tarkistus voi olla esimerkiksi silmämääräinen havainnointi.

Umpisäiliöiden on oltava täysin ehjiä ja tiiviitä ja niiden kunnan tarkastaminen on myös helpointa tehdä tyhjennettäessä. Umpisäiliön kunnan varmistamiseksi ja kiinteistön jätevesien asianmukaisen käsittelyn turvaamiseksi myös umpisäiliöille on mahdollista määrätä vähimmäistyhjennys.

Umpisäiliöt tulee tyhjentää vähintään kahden vuoden välein, koska vähäinen lietteen määrä ja pitkä tyhjennysväli aiheuttavat lietteen kovettumista säiliöön ja umpisäiliön tilavuuden pienemistä.

Vähimmäistyhjennys umpisäiliöille voi poistaa erillisen seurannan ja valvontatoimien kohdistamista kiinteistöille, jotka ovat olleet pitkään ilman tyhjennyskäyntejä tai muuta kontaktointia.

Käyttämättömän kiinteistön lietteiden jätteenkuljetukseen voi hakea keskeytystä kirjallisella hakemuksella Lahden seudun jätehuoltoviranomaiselta.

Jätevesilietesäiliöiden lisäksi hiekan-, öljyn- ja rasvanerotuskaivojen tyhjentämisestä on huolehdittava säännöllisesti. Kyseisten säiliöiden ja kaivojen tyhjentäminen ja hoitaminen ovat ennakoivia toimia, joilla ehkäistään ongelmia viemäriverkostossa. Samoin on huolehdittava fosforinpoistokaivojen suodatinmassojen, biosuotimiin kertyvien massojen sekä maapuhdistamoiden massojen jätehuollosta.

On tärkeää huomata, että vähimmäistyhjennysvälejä on noudatettava, vaikka lietteen käsittely tapahtuisi kiinteistöllä omatoimisesti.

Asumisessa syntyvät lietteet ovat osa kunnan vastuulla olevaa jätehuoltoa, ja ne tulee siten toimittaa jätelautakunnan osoittamaan paikkaan. Määräyksellä on tarkoitus varmistaa lietteen päätyminen alueella osoitettuun vastaanottoon tai käsittelyyn siten, ettei siitä aiheudu ympäristölle tai terveydelle haittaa tai vaaraa.

33 § Saostus- ja umpisäiliöiden kunnossapito ja kulku lietesäiliöiden luokse

Jäteasetuksen 10 § mukaan kiinteistön haltijan, kunnan, jätteen haltijan, tuottajan, jakelijan ja muun toimijan on järjestäessään yhdyskuntajätteen ja siihen rinnastettavan jätteen keräyksen



huolehdittava siitä, että jätteen vastaanottoaikaan on esteetön pääsy ja jäte voidaan turvallisesti kuormata poiskuljetusta varten.

Koska lietesäiliöiden sijaintiin ja niiden merkintään liittyvät asiat vaikuttavat merkittävästi työturvallisuuteen, on niihin kiinnitettävä huomiota. Lietesäiliöiden kansien liikuttaminen pitää pystyä tekemään turvallisesti, kuten myös liikkuminen alueella. Määräyksiä laadittaessa on keskusteltu asiasta alueella toimivien jätteenkuljetusyritysten kanssa.

Saostussäiliöiden on oltava siinä määrin ehjiä, että ne soveltuvat tarkoitukseensa eikä niihin johdettu jätevesi tai liete aiheuta riskiä ympäristölle, terveydelle tai viihtyvyydelle. Säiliöiden kunto on tarkistettava säännöllisesti ja parhaiten se onnistuu tyhjennyksen yhteydessä. Umpisäiliöiden on oltava täysin ehjiä ja tiiviitä ja niiden kunnon tarkastaminen on myös helpointa tehdä tyhjennettäessä. Umpisäiliön kunnon varmistamiseksi ja kiinteistön jätevesien asianmukaisen käsittelyn turvaamiseksi myös umpisäiliöille on mahdollista määrätä vähimmäistyhjennys. Vähimmäistyhjennys umpisäiliöille voi poistaa erillisen seurannan ja valvontatoimien kohdistamista kiinteistöille, jotka ovat olleet pitkään ilman tyhjennyskäyntejä tai muuta kontaktointia.

34 § Lietteiden omatoiminen käsittely

Mikäli jätehuoltomääräyksissä sallitaan lietteen omatoiminen käsittely, on jätehuollon järjestämisen seurannan kannalta tärkeää, että ilmoitus omatoimisesta käsittelystä tulee jätehuoltoviranomaiselle. Kirjallinen ilmoitus lietteen omatoimisesta käsittelystä tarvitaan, jotta jätehuoltoviranomainen voi seurata liittymistä jätteenkuljetukseen.

Omatoiminen saostussäiliöiden mustien jätevesilietteiden (ja umpisäiliöiden jätevesien) käsittely voidaan sallia, jos kiinteistöllä on käytössään (joko omana tai esimerkiksi vuokrattuna) siihen soveltuvat laitteistot, lietteen käsittelymenetelmä on hyväksytty sekä soveltuva loppusijoituspaikka. Tällaisesta menettelystä ilmoituksen perusteella on varmistettava, että stabiloitu liete voidaan käyttää lannoitustarkoituksessa eli kiinteistöllä on oltava hallinnassaan viljelykäyttöön tai muuhun vastaavaan tarkoitukseen soveltuva peltoalaa. Siksi useimmiten kyseeseen tulee aktiiviviljelijä.



Liete tulee aina stabiloida ennen peltokäyttöä. Soveltuvia menetelmiä ovat esimerkiksi kalkkistabilointi ja termofiilinen stabilointi. Ohjeet kalkkistabiloinnin suorittamiseen on saatavilla Ruokavirastolta. Kalkkistabiloidun lietteen voi käytännössä sekoittaa myös lantalaan, mutta tällöin tulee tunnistaa ihmisperäisen jätevesilietteen tuomat viljelyrajoitukset. Siten käsitellyn lietteen sijoittaminen sellaisenaan peltoon on useimmiten järkevämpää, sillä tällöin sen tarkka sijoituspaikka tiedetään ja viljelyrajoitukset rajoittuvat vain tälle kyseiselle alueelle.

Muissa tapauksissa kuin maatalouteen liittyvissä hyödyntämisissä asumisessa syntyvien lietteiden omatoiminen käsittely on mahdollista hallitusti lähinnä silloin, kun syntyvän lietteen määrä on vähäinen tai se on kiinteässä muodossa, kuten pienpuhdistamon lietepussissa. Käytännössä tätä kohtaa voidaan soveltaa lähinnä loma-asuntoihin, jotka eivät ole ympärivuotisessa käytössä tai asuntoihin, joiden jätevesienkäsittelyjärjestelmässä liete kerääntyy pussiin tai suodattimeen, joka on laitevalmistajan mukaan tarkoitettu käsitellä kiinteistöllä. Käytännössä käsittelymenetelmänä on kompostointi.

Saostussäiliöiden- ja jätevesien käsittelyjärjestelmien liettilojen lietteet voidaan katsoa vähäisiksi ja ovat mahdollista käsitellä kiinteistöllä kompostoimalla, mikäli kiinteistöllä ei ole painevettä vaan ns. kantovesi tai jos muodostuvan lietteen määrä on jostain muusta perustellusta syystä vähäinen ja se on kiinteässä muodossa. Nestemäisessä muodossa oleville umpisäiliöiden jätevesille kompostointikäsittely ei sovi eikä umpisäiliöön kerättyä jätevettä ole muutenkaan tarkoituksenmukaista tyhjentää kiinteistölle. Vähäiseksi lietemääräksi voidaan sekä harmaiden jätevesien saostussäiliöiden että esimerkiksi pienpuhdistamoiden osalta katsoa sellaiset tapaukset, joissa lietettä syntyy vähemmän kuin 20 litraa yhtä tyhjennyskertaa kohden ja vähemmän kuin 50 litraa vuodessa.



9 Luku Roskaantumisen ehkäiseminen

35 § Yleisötilaisuuksien jätehuolto

Ulkona järjestettäviä yleisötilaisuuksia koskevat jätehuoltomääräykset perustuvat sekä roskaantumisen ehkäisemiseen että jätelain velvoitteeseen asianmukaisesta jätehuollosta. Yleisötilaisuuden järjestäjä on jätelain 74 §:n mukaan vastuussa yleisötilaisuuden seurauksena roskaantuneen alueen siivoamisesta, jos roskaaja itse ei huolehdi siivoamisesta.

Määräyksissä veloitetaan yleisötilaisuuden järjestäjä huolehtimaan tilaisuuden jätehuollosta kokonaisuudessaan, ei pelkästään siivoamisesta. Velvoite jätehuollosta huolehtimiseen on merkittävä toimenpide roskaantumisen ehkäisemiseksi, sillä sen perusteella tilaisuuden järjestäjän on hankittava alueelle tarpeeksi jäteastioita ja huolehdittava niiden tyhjentämisestä tarpeen mukaan. Myös lajittelu ja erilliskerääminen määrätään tilaisuuden järjestäjän vastuulle.

Varsinkin suuremmissa yleisötilaisuuksissa lajittelu- ja erilliskeräysvelvoitteiden antaminen on tarpeen asianmukaisen ja turvallisen jätehuollon järjestämisen kannalta. Lajitteluvelvoitteiden antaminen perustuu jätelain 13 ja 15 §:ään, joten ne voidaan antaa myös sellaiselle yleisötilaisuuden järjestäjälle, joka harjoittaa elinkeinotoimintaa järjestämällä yleisötilaisuuden.

Suurista tapahtumista veloitetaan ilmoittamaan ympäristönsuojeluviranomaiselle. Myös terveydensuojeluviranomaisen informoiminen on useimmiten järkevää. Suositeltavaa on, että ympäristönsuojeluviranomainen välittää tiedon terveydensuojeluviranomaiselle.

36 § Roskaantumisen ehkäiseminen yleisillä alueilla

Jätelaissa annettua roskaamiskieltoa korostetaan kieltämällä jätehuoltomääräyksissä jätteiden sijoittaminen jäteastian ulkopuolelle yleisillä alueilla. Koska yleisillä alueilla olevat jäteastiat voivat olla muidenkin tahojen kuin kunnan ylläpitovastuulla, on tarpeen korostaa, että määräys koskee kaikkien toimijoiden (esimerkiksi tienpitäjän) ylläpitämiä jäteastioita, vaikka kyseessä ovat kunnalliset jätehuoltomääräykset.



10 Luku Vaaralliset jätteet ja erityisjätteet

37 § Vaarallisten jätteiden jätehuolto

Jätehuoltomääräysten vaarallisia jätteitä koskevat määräykset velvoittavat myös elinkeinotoiminnan harjoittajia. Vaarallista jätettä koskevilla määräyksillä määrätään turvallisen jätehuollon käytännön järjestelyistä.

Vaarallisen jätteen varastoinnista väliaikaisessa paikassa voi aiheutua haittaa tai vaaraa ympäristölle ja terveydelle. Sen vuoksi jätehuoltomääräyksiin on sisällytetty väliaikaista varastointia koskeva määräys. Määräys enimmillään vuoden säilytysajasta koskee kaikkia kiinteistöjä, myös esimerkiksi päivittäistavarakaupoissa sijaitsevia kerätyn sähkö- ja elektroniikkaromun säilytykseen tarkoitettuja jäteastioita tai kontteja ja varmistaa osaltaan jätteen asianmukaista käsittelyä.

Kunnan on järjestettävä asumisessa syntyvien vaarallisten jätteiden jätehuolto sekä maa- ja metsätaloudessa syntyvien vaarallisten jätteiden jätehuolto, mikäli vaarallisen jätteen määrä ei ole kohtuuton. Siten näissä toiminnoissa syntyvät vaaralliset jätteet määrätään toimitettavaksi Salpakierto Oy:n osoittamaan vastaanottoaikaan. Tuottajavastuunalaiset sähkö- ja elektroniikkaromu sekä paristot ja akut määrätään toimitettavaksi tuottajan järjestämään vastaanottoaikaan. Salpakierto Oy järjestää lääkejätteiden vastaanottoaikat.

Muissa toiminnoissa, kuten sosiaali- ja terveystaloudessa sekä kouluissa, syntyvät vaaralliset jätteet toimitetaan vastaanottajalle, jolla on lupa niiden vastaanottamiseen. Sama määräys koskee elinkeinotoiminnan harjoittajaa.

Mikäli kyseessä on merkittävä erä vaarallista jätettä, tulee sen toimittamisesta sopia vastaanottajan kanssa. Tällöin vastaanottaja voi varautua suuren jätemäärän turvalliseen käsittelyyn ja varastointiin.

Vaarallisen jätteen pakkaamisen osalta jäteasetuksessa on tarkat ohjeet, joihin näissä määräyksissä viitataan. Velvoittamalla alkuperäispakkauksen käyttämiseen pyritään varmistamaan vaarallisen jätteen asianmukainen pakkaaminen ja merkitseminen.



38 § Vaarallisten jätteiden kerääminen kiinteistöllä

Vaarallisen jätteen keräyspaikkaa koskevat määräykset koskevat kaikkia toimijoita omakotikiinteistöjä lukuun ottamatta, sillä ne liittyvät jätehuollon tekniseen järjestämiseen sekä turvallisuuteen. Pykälässä annetaan määräyksiä vaarallisten jätteiden säilyttämisestä turvallisesti asianmukaisissa astioissa. Lisäksi veloitetaan kiinteistön haltija tiedottamaan keräyspaikan käyttäjiä sen asianmukaisesta ja turvallisesta käytöstä. Tarkoituksena on, että vaarallisten jätteiden keräämisestä ei aiheudu haittaa tai vaaraa terveydelle tai ympäristölle.

39 § Erityisjätteet sekä terveydenhuollon erityisjätteet ja vaaralliset jätteet

Erityisjäte veloitetaan erotettavaksi muista jätteistä. Erityisjätteiden osalta määrätään niiden pakkaamisesta sekä merkitsemisestä niiden turvallisen käsittelyn varmistamiseksi.

Terveydenhuollon erityisjäte on pakattava kuten muukin erityisjäte eli kestäviin ja tiiviisiin pakkauksiin.



11 Luku Muut määräykset

40 § Tiedottamisvelvoite

Jotta varmistetaan kunnallisten jätehuoltomääräysten mukaisen jätehuollon toteutumisesta, määrätään kiinteistön haltijalle tiedottamisvelvollisuus jätehuoltomääräysten mukaisista velvoitteista kiinteistössä asuville tai sitä muuten käyttäville.

41 § Jätehuoltomääräysten valvonta

Jätelain 24 §:ssä säädetään jätelain ja sen nojalla annettujen jätehuoltomääräysten valvonnasta. Valvontaviranomaisia ovat kunnan ympäristönsuojeluviranomainen sekä alueellinen elinkeino-, liikenne- ja ympäristökeskus (ELY-keskus). Koska jätehuoltomääräykset ovat usein voimassa usean eri kunnan alueella ja toisaalta toimijoilla voi olla toimintaa useiden eri kuntien ja jätehuoltomääräysten soveltamisalueilla, ELY-keskuksen roolia jätehuoltomääräysten valvonnassa on suuri. Paikallisissa, yhden kunnan alueella tapahtuvissa valvontatoimissa valvontaviranomainen on yleensä kunnan ympäristönsuojeluviranomainen.

Jätehuoltomääräysten noudattamatta jättämisestä on määrätty laissa seuraamuksia. Rikkomuksia koskevat säädökset tulevat suoraan jätelaista (125 §, 126 §, 131 § ja 136 §).

Valvontaviranomainen kehottaa ensin määräysten rikkojaa korjaamaan toimintansa. Valvontaviranomainen voi myös lievissä tapauksissa antaa yksittäisen määräyksen tilanteen korjaamiseksi. Jos asianosainen ei noudata valvontaviranomaisen antamaa kehotusta, yksittäistä määräystä tai muuten laiminlyö velvollisuutensa olennaisilta osin tai muuten epäasiallisesti, tulee valvontaviranomaisen aloittaa hallintopakko-menettely asian lain mukaiseksi saattamiseksi. Jos kyseessä on jätehuoltomääräysten nojalla tai yksittäisenä määräyksenä annettu kieltä tai määräys ja kyseessä on tahallisuus tai törkeä huolimattomuus, tulee valvontaviranomaisen tehdä asiassa tutkintapyyntö poliisille.



42 § Poikkeaminen jätehuoltomääräyksistä

Jätelain 91 §:n mukaan jätehuoltomääräyksissä määrätty viranomainen voi yksittäistapauksessa myöntää poikkeuksen jätehuoltomääräysten noudattamisesta päätöksessä mainituin perustein. Siten jätehuoltomääräyksissä on tarpeen määrätä poikkeuksen myöntävästä viranomaisesta.

Poikkeamiselle on oltava erityinen syy. Poikkeaminen käsitellään hallintolain mukaisesti ja siihen haetaan muutosta valittamalla hallintotuomioistuimeen siten kuin oikeudenkäynnistä hallintoasioissa annetussa laissa säädetään.

43 § Voimaantulo

Voimaantulopykälään on kirjattu ajankohta, jolloin jätehuoltomääräykset tulevat voimaan ja kumotaan aiemmat jätehuoltomääräykset, jotka uusilla määräyksillä kumotaan.

44 § Siirtymäsäännökset

Kyseisiin pykäliin, joita siirtymä koskee, on kirjattu tavoitteenmukainen tila, jottei määräystekstistä tulisi epäselvää.

Bio- ja pakkausjätteiden erilliskeräys

Bio- ja pakkausjätteiden kiinteistökohtaisesta erilliskeräyksestä määrätään jäteasetuksessa 978/2021. Asetuksen mukaisesti taajamissa sijaitsevilla vähintään viiden huoneiston kiinteistöillä sekä kunnan hallinto- ja palvelutoiminnoilla tulee olla erilliskeräys biojätteelle 1.7.2022 alkaen. Biojätteen erilliskeräysvelvoite laajenee viimeistään 19.7.2024 alkaen kaikille yli 10 000 asukkaan taajamissa sijaitseville kiinteistöille, joissa on vähintään yksi asuinhuoneisto. Pakkausjätteiden erilliskeräys tulee asetuksen mukaan järjestää 1.7.2023 alkaen kaikilta taajamissa sijaitsevilta vähintään viiden huoneiston kiinteistöiltä. Jätehuoltomääräyksillä ei ole mahdollista siirtää lainsäädännössä määrätyle velvoitteelle annettua voimaantuloa.

Erilliskeräykseen liittyvät jäteasetuksen päivämäärät eivät liity kunnan järjestämään jätteenkuljetukseen siirtymistä koskeviin siirtymäaikoihin. Salpakierto Oy:n kilpailuttamiin



Lahden seudun jätehuoltoviranomainen

jätteenkuljetuksiin siirrytään bio- ja pakkausjätteiden osalta porrastetusti vuosien 2023–2024 aikana. Jätehuoltomääräysten 12 §:n ja 14 §:n mukainen erilliskeräyksen kotinouto tulee tilata Salpakierto Oy:lta muovipakkauksille 1.8.2023 alkaen, kartonkipakkauksille 1.10.2023 alkaen, lasi- ja metallipakkauksille 1.1.2024 alkaen, sekä biojätteelle vähintään viiden huoneiston kiinteistöillä 1.3.2024 alkaen ja 1–4 huoneiston kiinteistöillä isoissa taajamissa 1.7.2024 alkaen.

Muista alueista poiketen Lahden keskustan alueella 12 §:n ja 14 §:n mukainen bio- ja pakkausjätteiden erilliskeräyksen kotinouto on kilpailutettu käsin siirrettäville jäteastioille yhtenä urakkana, eikä jätelajeittain kuten muilla alueilla. Lahden keskustan bio- ja pakkausjätteiden kotinouto käsin siirrettäville jäteastioille tulee tilata Salpakierto Oy:ltä 1.8.2023 alkaen.

