

LAHTI

Kaupunkiympäristön palvelualueen käyttösuunnitelma vuodelle 2023

Lahden seudun joukkoliikennelautakunta 24.1.2023

Kaupunkiympäristölautakunta 26.1.2023



Sisällys

1.	Johdanto	3
1.1.	Lahden 30 kk:n uudistumis- ja muutosohjelma (LUMO)	3
1.2.	Viranhaltijapäätösten nähtävillä pitäminen.....	4
1.3.	Kokousaikataulu	4
2.	Organisaatio	5
3.	Kaupunkiympäristön palvelualue	6
3.1.	Määrärahataulukko.....	6
3.2.	Toiminnan painopistealueet	6
3.3.	Henkilöstö.....	6
3.4.	Lahden 30 kk:n uudistumis- ja muutosohjelman (LUMO) toteutus	7
4.	Strategia ja toiminnalliset tavoitteet	8
4.1.	Kaupunkiympäristön palvelualueen vuoden 2023 kärkitoimenpiteet:	8
5.	1. Palvelualueen yhteiskustannukset	13
5.1.	Määrärahataulukko.....	13
5.2.	Toiminnan kuvaus	13
6.	Kaupunkisuunnittelu, kaupunkitekniikka ja rakennus- ja ympäristövalvonta vastualueet yhteensä	14
6.1.	Määrärahataulukko.....	14
6.2.	Kaupunkitekniikka	14
6.3.	Kaupunkisuunnittelu.....	15
6.4.	Rakennus- ja ympäristövalvonta	16
7.	1. Joukkoliikenne	18
7.1.	Määrärahataulukko.....	18
8.	Investoinnit	20
8.1.	Kiinteä omaisuus	20
8.2.	Julkinen käyttöomaisuus	20
8.3.	Irtain omaisuus.....	20
9.	Käyttösuunnitelman liitetiedot	21
	Liite 1: Osamäärärahat yksiköittäin.....	21
	Liite 2: Tositteiden hyväksyjät.....	25
	Liite 3: Tositteiden hyväksyjät joukkoliikenne.....	28
	Liite 4: Keskeiset kaupunkitekniikan työkohteet ja kaupunki-infran investointien suunnittelukohteet	29
	Liite 5: Ulkovalaistuksen rakennuskohteet 2023	38
	Liite 6: Kaupunki-infran suunnittelun työohjelma, käyttötalous	41
	Liite 7: Kaavoituksen työohjelma	42

1. Johdanto

Kunnan taloudenhoitoa ja sen järjestämistä ohjaavat kuntalain 13. luku, kirjanpitolaki ja -asetus, kirjanpitolautakunnan ja sen kuntajaoston antamat ohjeet, julkisen hallinnon suositus (JHS) 199 kunnan talousarviosta ja taloussuunnitelmasta sekä Lahden kaupungin hallintosääntö (sääädöskokoelma) ja toimintasäännöt.

Kuntalain 110 §:n mukaan kunnan toiminnassa ja taloudenhoidossa on noudatettava talousarviota. Lahden kaupungin organisaatio jakautuu konsernihallinnon, sivistyksen ja kaupunkiympäristön palvelualueisiin, jotka kaikki toimielimieen vastaavat osaltaan siitä, että kaupunginvaltuuston 28.11.2022 (§ 127) hyväksymässä talousarviossa vuodelle 2023 asetetut taloudelliset sekä toiminnalliset tavoitteet toteutuvat. Talousarvioon tehtävistä muutoksista päättää valtuusto.

Hyväksytyt talousarvion perusteella palvelualueet ja niihin sisältyvät taseyksiköt laativat hallintosäännön (§ 37) ja kaupunginhallituksen 5.12.2022 (§ 444) hyväksymän toimeenpano-ohjeen mukaisesti käyttösuunnitelmat, joissa jaetaan hyväksytyyn talousarvioon perustuen määrärahat ja tuloarviot käyttötarkoitusten mukaisesti sekä asetetaan tarkennettuja tavoitteita.

Käyttösuunnitelmissa tulee huomioida Lahden 30 kk:n uudistumis- ja muutosohjelma (LUMO), kaupunkitasoiset sitovat tavoitteet sekä henkilöstösuunnittelu. Osana käyttösuunnitelmia päätetään tositteiden hyväksyjät. Lisäksi voidaan päättää toistuvaisavustuksista tai muista erityisistä määrärahavarouksista. Käyttösuunnitelmat hyväksytetään toimielimissä 31.1.2023 mennessä ja ne toimivat pohjana talousarvion seurannassa ja raportoinnissa. Lautakunnille raportoidaan määrärahojen käytöstä vähintään neljännesvuosittain (Q1, Q2, Q3) ja jaostoille puolivuositin (Q2). Puolivuotisselvityksessä (Q2) esitetään myös strategian kärkihankkeiden eli toiminnallisten tavoitteiden toteutuminen.

Lahden kaupungin talousarvion 2023 toimeenpano-ohjeiden mukaisesti on valmisteltu palvelualuekohtaiset käyttösuunnitelmat, jotka viedään toimielimiin päätettäväksi seuraavasti:

- konsernipalvelut-vastualueen käyttösuunnitelman hyväksyy kaupunginhallitus
- elinvoima- ja työllisyyspalvelut-vastualueen käyttösuunnitelman hyväksyy elinvoima- ja työllisyysjaosto
- Lahden Tilakeskus -taseyksikön käyttösuunnitelman hyväksyy konserni- ja tilajaosto, joka päättää talousarviossa hyväksytyjen investointien kohdentamisesta (työohjelma)
- tarkastustoimen käyttösuunnitelman hyväksyy tarkastuslautakunta
- sivistyksen palvelualueen käyttösuunnitelman hyväksyy omien vastualueidensa osalta
 - sivistyslautakunta (palvelualueen yhteiskustannukset, lasten ja nuorten kasvun vastuualue sekä osallisuuden ja tiedon vastuualueen osalta palveluyksiköt: lukiokoulutuspalvelut ja Wellamo-opisto)
 - hyvinvoinnin ja vapaa-ajan lautakunta (liikunnan ja kulttuurin vastuualue sisältäen Lahden kaupunginorkesterin ja Lahden kaupunginteatterin sekä osallisuuden ja tiedon vastuualueen osalta palveluyksiköt: kirjasto- ja tietopalvelut ja osallisuus ja hyvinvointi)
- kaupunkiympäristön palvelualueen käyttösuunnitelman hyväksyy omien vastualueidensa osalta
 - kaupunkiympäristölautakunta (palvelualueen yhteiskustannukset, kaupunkitekniikka, kaupunkisuunnittelu sekä rakennus- ja ympäristövalvonta)
 - Lahden seudun joukkoliikennelautakunta (joukkoliikenne).

1.1. Lahden 30 kk:n uudistumis- ja muutosohjelma (LUMO)

Uudistumis- ja muutosohjelma tavoittelee talouden tasapainoa 30 kuukauden aikana vuoden 2021 alusta lukien. Tavoitteena on toiminnan ja toimintamallien nopea uudistaminen. Samalla varmistetaan resurssit Lahden elinvoiman ja kilpailukyyn vahvistamiseen. Lähtökohtina ovat toiminnan kehittäminen, toimintakulujen ja investointien tarkastelu sekä tulopohjan vahvistaminen. Ohjelma päättyy vuonna 2023 ja siihen sisältyneet toimenpiteet eivät riitä tasapainottamaan taloutta muuttuneessa toimintaympäristössä. Kaupunki tulee käynnistämään uuden tasapaino-ohjelman laatimisen.

Uudistumis- ja muutosohjelmalla tavoitellaan Lahden kaupungin käyttötalouden nettomenoihin muutosta yhteensä 4,1 milj. euroa vuonna 2023, josta konsernihallinnon palvelualueelle kohdistuu 1,1 milj. euroa, sivistyksen palvelualueelle 2,0 milj. euroa ja kaupunkiympäristön palvelualueelle 1,0 milj. euroa. Ohjelmaan sisältyy myös investointien vähentäminen 29,7 milj. eurolla ja poistosuunnitelman pienentäminen 4,1 milj. eurolla

vuonna 2023. Lisäksi ohjelmassa on kohdennettu elinvoiman kehittämiseen kaupunkiympäristön palvelualueelle käyttötalouteen 0,4 milj. euroa ja investointeihin 4,6 milj. euroa.

Uudistumis- ja muutosohjelman toimenpiteiden laadinta ja toteutus on ensisijaisesti palvelualueiden vastuulla, ja ne kuvaavat käyttösuunnitelmassa ohjelman toteutusta vuonna 2023. Ohjelman etenemisestä raportoidaan kaupunginhallitukselle vuosineljänneksittäin ja samalla arvioidaan mahdollisia toimintaympäristön muutoksia. Kaupunginvaltuusto päätti 28.11.2022 (§ 127) käynnistää parlamentaarisen valmistelun talouden tasapaino-ohjelman laatimiseksi vuosille 2024–2026. Ohjelmassa huomioidaan valtuuston vuonna 2021 asettaman parlamentaarisen ryhmän periaatelinjaukset ja määrittää kaupungin keskeisten palvelujen laajuus ja laatutaso talouden tunnuslukujen perusteella. Talouden tasapaino-ohjelman toimenpiteet sisällytetään vuoden 2024 talousarvion kehikseen ja taloussuunnitelmaan 2024–2026.

1.2. Viranhaltijapäätösten nähtävillä pitäminen

Kaupungin kuulutukset julkaistaan sähköisinä kaupungin yleisessä tietoverkossa www.lahti.fi > Ajankohtaista > Kuulutukset.

Viranhaltijapäätökset pidetään yleisesti nähtävillä Lahden kaupungin yleisessä tietoverkossa www.lahti.fi, mikäli asianomainen viranomaiskatsoo sen tarpeelliseksi eikä salassapitoa koskevasta säännöksistä muuta johdu.

1.3. Kokousaikataulu

Vuoden aikana päivitettävä kokousaikataulu:

Lahden kaupungin sisäisessä tietoverkossa Tietoa meistä > Päätöksenteko > Toimielimet ja päätöksenteko > Kaupunkitasoinen kokousaikataulu 2023.

Kaupungin yleisessä tietoverkossa www.lahti.fi > Kaupunki ja päätöksenteko > Päätöksenteko > Tutustu päätöksentekoon > ao. toimielin.

Kokousaikataulu v. 2023 KEVÄT

Päivitetty 20.12.2022

TAMMIKUU		HELMIKUU		MAALISKUU		HUHTIKUU		TOUKOKUU		KESÄKUU	
1Su	Judenvuodenpäivä	1Ke		1Ke		1La		1Ma	Vappu	1To	JÄTE
2Ma		2To		2To		2Su		2Ti	KH	2Pe	
3Ti		3Pe		3Pe		3Ma		3Ke	TARKLA	3La	
4Ke		4La		4La		4Ti		4To		4Su	
5To		5Su		5Su		5Ke		5Pe		5Ma	KH
6Pe	Loppiainen	6Ma	KH	6Ma	KH	6To		6La		6Ti	RYLL
7La		7Ti	TARKLA, RYLL	7Ti	TARKLA, WOJK	7Pe		7Su		7Ke	Pjtmk, KV-info
8Su		8Ke		8Ke	Pjtmk, KV-info	8La		8Ma	KTJ, ETJ	8To	
9Ma		9To		9To		9Su		9Ti	RYLL	9Pe	
10Ti	TARKLA	10Pe		10Pe		10Ma		10Ke		10La	
11Ke		11La		11La		11Ti		11To	VMN	11Su	
12To		12Su		12Su		12Ke	TARKLA	12Pe		12Ma	KH, KV
13Pe		13Ma	KTJ, ETJ	13Ma	KH, KV	13To	KV-seminaari	13La		13Ti	VN, SIVLA
14La		14Ti	VN, SIVLA, JOLI	14Ti	VN, SIVLA, RYLL	14Pe	KV-seminaari	14Su		14Ke	KYLA, HYVLA
15Ma		15Ke	KYLA	15Ke		15La		15Ma	KH	15To	VMN
16Ma	KH	16To	HYVLA	16To		16Su		16Ti	TARKLA	16Pe	
17Ti	VN, RYLL, SIVLA-sem.	17Pe		17Pe		17Ma	KTJ, ETJ	17Ke	Pjtmk, KV-info	17La	
18Ke	KYLA-sem., HYVLA-sem.	18La		18La		18Ti	VN, RYLL	18To	Helatorstai	18Su	
19To	JOLI-sem., VMN	19Su		19Su		19Ke	Pjtmk, KV-info	19Pe		19Ma	KTJ, ETJ
20Pe		20Ma	KH	20Ma	KTJ, ETJ	20To	JÄTE, KH:n iltakoulu	20La		20Ti	
21La		21Ti		21Ti		21Pe		21Su		21Ke	
22Su		22Ke	KH iltakoulu	22Ke	KYLA, HYVLA	22La		22Ma	KH, KV	22To	
23Ma	KTJ, ETJ	23To	VMN	23To	VMN	23Su		23Ti	SIVLA, JOLI	23Pe	
24Ti	SIVLA, JOLI	24Pe		24Pe		24Ma	KH, KV	24Ke	KYLA, HYVLA	24La	
25Ke	Pjtmk, KV-info	25La		25La		25Ti	TARKLA, SIVLA, JOLI	25To		25Su	
26To	KYLA, HYVLA	26Su		26Su		26Ke	KYLA, HYVLA	26Pe		26Ma	
27Pe		27Ma		27Ma	KH	27To		27La		27Ti	
28La		28Ti		28Ti	TARKLA	28Pe		28Su		28Ke	
29Su				29Ke	KH iltakoulu	29La		29Ma	KH	29To	
30Ma	KH, KV			30To		30Su		30Ti		30Pe	
31Ti	KH iltakoulu			31Pe				31Ke	KH iltakoulu		

KV = Kaupunginvaltuusto klo 18.00

KV-info = Kaupunginvaltuustoinfo klo 16.30

KH = Kaupunginhallitus klo 15.30, (valtuustopäivinä klo 14.30)

KH iltakoulu = klo 17.00

KTJ = Konserni- ja tilajaosto klo 13.00

ETJ = Elinvoima- ja työllisyysjaosto klo 15.00

Pjtmk = Valtuustoryhmien puheenjohtajatoimikunta klo 14.30

WOJK = Wellamo-opiston johtokunta klo 16.00, jollei toisin ilmoiteta

SIVLA, HYVLA = Sivistyksen palvelualueen lautakunnat klo 16.00, jollei toisin ilmoiteta.

KYLA, RYLL, JÄTE, JOLI = Kaupunkiympäristön palvelualueen lautakunnat klo 16.00, jollei toisin ilmoiteta.

TARKLA = Tarkastuslautakunta klo 9.00, jollei toisin ilmoiteta.

VN = Vanhusneuvosto

VMN = Vammaisneuvosto

Vkl, pyhä tai muu vapaapäivä

Koulujen talviloma, vko 9

2. Organisaatio

Kaupunkiympäristön palvelualueen vastualueet ovat palvelualueen yhteiskustannukset, kaupunkitekniikka, kaupunkisuunnittelu sekä rakennus- ja ympäristövalvonta. Vastualueiden nimet ja tehtäväjaot on päivitetty 1.10.2021 toteutetulla organisaatiouudistuksella.

Kaupunkitekniikan, kaupunkisuunnittelun sekä rakennus- ja ympäristövalvonnan vastualueet toimivat kaupunkiympäristölautakunnan alaisuudessa ja järjestävät palvelualueen vastuulla olevien tehtävien hoidon.

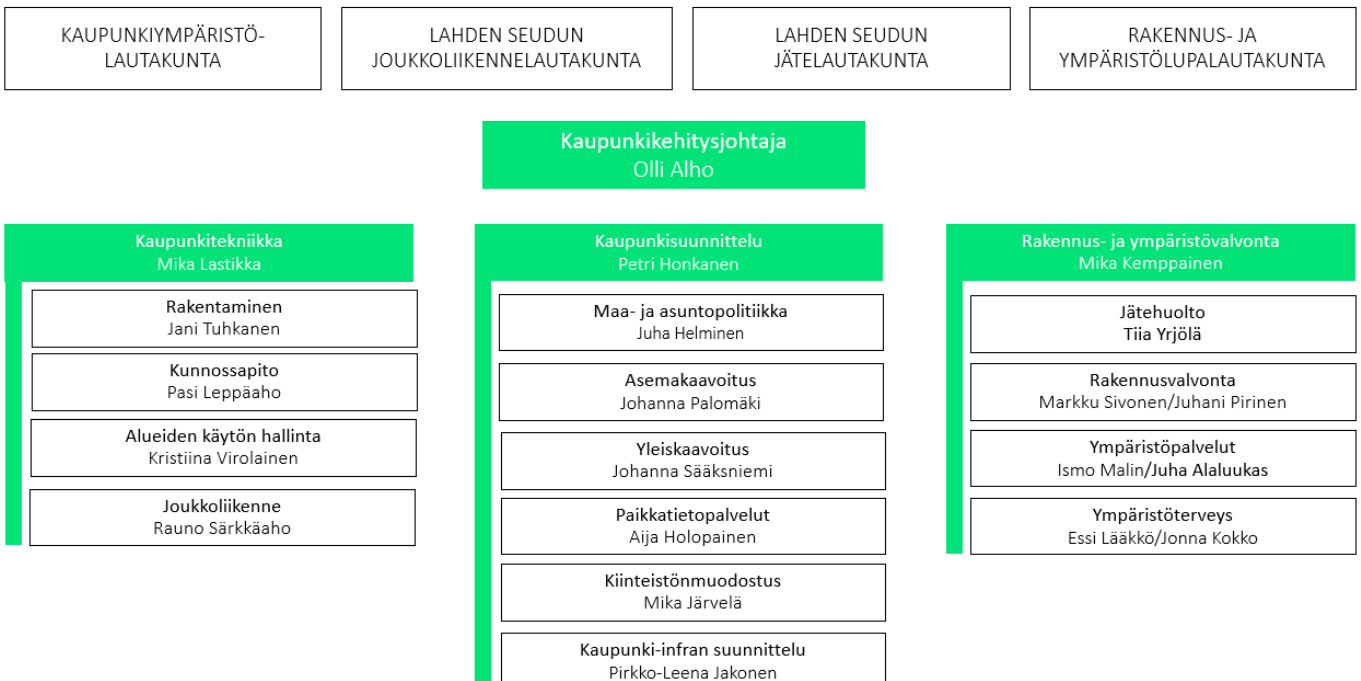
Hallintosäännön mukaan rakennus- ja ympäristövalvonnan vastuualue vastaa rakennus- ja ympäristölupalautakunnan toimialaan kuuluvien asioiden valmistelusta ja täytäntöönpanosta. Lahden seudun jätelautakunta vastaa jätehuoltoviranomaiselle ja Lahden seudun joukkoliikennelautakunta joukkoliikenneviranomaiselle kuuluvista tehtävistä.

Vastualueet vastaavat mm. kadunpidosta, yleisten alueiden rakentamisesta, ylläpidosta ja hallinnasta, liikennejärjestelmän suunnittelusta, joukkoliikenteen viranomaistehtävistä, alueiden käytön suunnittelusta, kiinteistönmuodostuksesta, maan hankinnasta, hallinnasta ja luovutuksesta, asuntotoimesta, paikkatietopalveluista, rakennusvalvontaviranomaiselle kuuluvista tehtävistä, jätehuoltoviranomaisen tehtävistä, ympäristöterveysvalvonnasta ja eläinlääkintähuollosta, ympäristönsuojeluviranomaisen tehtävistä, ympäristön- ja luonnonsuojelusta, vesistöjen- metsien- ja luonnonhoidosta sekä yleisesti terveellisen, viihtyisän ja ekologisesti kestävä elinympäristön turvaamisesta.

Organisaatiokaaviot kaupungin ja sen palvelualueiden osalta:

Kaupungin yleisessä tietoverkossa www.lahti.fi > Kaupunki ja päätöksenteko > Tietoa Lahdesta > Kaupungin organisaatio.

KAUPUNKIYMPÄRISTÖN PALVELUALUE



3. Kaupunkiympäristön palvelualue

3.1. Määrärahataulukko

Kaupunkiympäristön palvelualue

Määrärahat	TP 2021	KS+LTA:t 2022	TA 2023	KS 2023	KS 2023	KS 2023
			KV 28.11.2022	alkuperäinen	muutokset	voimassa oleva
Toimintatuotot	44 333 286	42 463 400	42 739 300	42 739 300	0	42 739 300
Valmistus omaan käyttöön	547 785	514 000	514 000	514 000	0	514 000
Toimintakulut	51 682 831	58 344 000	60 494 600	60 494 600	0	60 494 600
Toimintakate	-6 801 760	-15 366 600	-17 241 300	-17 241 300	0	-17 241 300

Kaupunkiympäristön palvelualueen toimieliminä ovat kaupunkiympäristölautakunta, rakennus- ja ympäristövalvontalautakunta, Lahden seudun jätelautakunta sekä Lahden seudun joukkoliikennelautakunta.

Lautakunnat toimivat kuntalaisten vaikutuskanavana edistäen ja ohjaten lautakuntien alaisten vastualueiden toiminnan ja tulosten laatua. Toiminnassaan lautakunnat noudattavat niissä edustettuina olevien kuntien valtuustojen tahtoa.

Kaikki vastualueet toimivat kaupunkiympäristölautakunnan alaisina. Kaupunkiympäristölautakunta vastaa palvelualueen yleishallinnosta ja talousarvioesityksestä kaupunginhallitukselle sekä käyttösuunnitelman hyväksymisestä ja sen toteutumisen valvonnasta koko palvelualueen osalta Lahden seudun joukkoliikennelautakunnan alaista yksikköä ja toimintaa lukuun ottamatta.

3.2. Toiminnan painopistealueet

Lahden kaupungin menestyminen edellyttää elinvoimaisuuden ja yhdyskunnan näkökulmista tarkasteltuna onnistumista erityisesti kaupunkiympäristön palvelualueen vastuulla olevissa asioissa:

Vetovoimainen keskusta-alue ja viihtyisät asuin ympäristöt

Hallitusti kasvava alue, joka houkuttelee yrityksiä ja erityisesti nuoria työikäisiä asukkaita

Kansainvälisesti tunnettu ympäristökaupunki sekä vahva ympäristöosaamisen ja liiketoiminnan keskus

Tiivis kestävä kehityksen mukainen yhdyskuntarakenne sekä erinomainen julkisen liikenteen sekä kävelyn ja pyöräilyn järjestelmä. Yhdyskuntarakennetta tiivistetään ja kehitetään julkisen liikenteen sekä kävelyn ja pyöräilyn ehdoilla.

3.3. Henkilöstö

Vuonna 2023 henkilötyövuosia arvioidaan toteutuvan 10 enemmän kuin vuoden 2022 talousarviossa. Lisäystä tapahtuu eritoten rakennus- ja ympäristövalvonnassa.

Henkilöstösuunnitelma (palkalliset henkilötyövuodet)	TP 2021	TOT 2022	KS+LTA:t 2022	TA 2023 KV 28.11.2022	KS 2023 alkuperäinen	KS 2023 muutokset	KS 2023 voimassa oleva
Palvelualueen yhteiskustannukset	1	1	1	1	1	0	1
Kaupunkisuunnittelu, kaupunkitekniikka sekä rakennus- ja ympäristövalvonta vastualueet	175	183	187	196	196	0	196
Kaupunkisuunnittelu	67	77	77	80	80	0	80
Kaupunkitekniikka	48	40	40	40	39	0	39
Rakennus- ja ympäristövalvonta	60	66	70	76	77	0	77
Joukkoliikenne	8	7	8	8	9	0	9
Kaupunkiympäristön palvelualue	184	191	196	205	206	0	206

Terveysperusteisten poissaolojen vähentäminen on kaupunkitasoinen tavoite. Kaupunkiympäristön palvelualueen tavoitteena on vähentää poissaoloja 2023 aikana vähintään 5,9 päivää per henkilötyövuosi verrattuna 2022 toteutuneisiin. Tavoitteiden toteutumista seurataan aktiivisesti ja käynnistetään tarvittaessa lisää toimenpiteitä, jotta poissaoloja toteutuu enintään tavoitetason mukaisesti.

Terveysperusteiset poissaolopäivät per henkilötyövuosi	TP 2021	TOT 2022	KS 2023
Kaupunkisuunnittelu	6,8	12,6	
Kaupunkitekniikka *	4,8	10,2	
Rakennus- ja ympäristövalvonta	11,7	11,8	
Kaupunkiympäristön palvelualue	7,8	11,7	

* Sisältää joukkoliikenteen

Lahden kaupungilla laaja työhyvinvointikysely toteutetaan joka toinen vuosi. Työhyvinvointikysely toteutettiin viimeksi vuonna 2022 ja seuraava toteutetaan alkuvuodesta 2024. Asetettujen tavoitteiden ja toimenpiteiden edistymistä seurataan pulssikyselyillä vuoden 2023 aikana.

Työhyvinvointikyselyn tulos	TOT 2020	TOT 2022	KS 2023
Kaupunkisuunnittelu	4,13	3,92	4,10
Kaupunkitekniikka *	3,67	4,06	4,00
Rakennus- ja ympäristövalvonta	3,70	3,55	3,95
Kaupunkiympäristön palvelualue	3,84	3,82	4,02

* Sisältää joukkoliikenteen

Yksiköt kehittävät ja ylläpitävät henkilöstön osaamista yksikkökohtaisten kehittämis- ja koulutussuunnitelmien mukaisesti. Osaamisen kehittäminen kohdentuu pääasiassa ammatillisen osaamisen ylläpitämiseen ja kehittämiseen. Koulutussuunnitelmat käsitellään yhteistoiminnassa vuoden 2023 alussa.

3.4. Lahden 30 kk:n uudistumis- ja muutosohjelman (LUMO) toteutus

Kaupunkiympäristön palvelualueen käyttötalousmenoihin uudistumis- ja muutosohjelmalla tavoitellaan vuonna 2023 4,6 milj. euron säästöjä. Tavoiteltavat käyttötaloussäästöt sisältyvät talousarviolukuihin ja niiden toteutumista seurataan osana talousarvion seurantaa.

4. Strategia ja toiminnalliset tavoitteet

4.1. Kaupunkiympäristön palvelualueen vuoden 2023 kärkitoimenpiteet:

KESTÄVÄSTI ELINVOIMAINEN

Lahti tarjoaa kansainvälisesti kiinnostavan toimintaympäristön älykkäiden ja kestävien ratkaisujen kehittämiseen ja liiketoimintaan

1. Hiilineutraali Lahti

Palvelualueiden toimenpiteet	Lähtö / tavoitetaso	Mittari	Käyttösuunnitelman toimenpiteet
Vauhditamme siirtymistä kestäväan energiaan. (koha+kymp)	Lähtötaso: Kestävän energian ja ilmastomuutoksen toimintasuunnitelma päivitettävänä. Päästövähennysten kiritystarve. Tavoite: Hiilineutraali Lahti 2025, päästövähennystavoite - 75,6% vuonna 2023.	Päästövähennykset Uusiutuvan energian tuotanto Energiatehokkuus	Edistetään Ren-Gas Oy:n ja Lahti-Energian vetyhankkeen edellyttämää kaavoitusta sekä muita kestäväan energian hankkeita joustavilla kaavoitus- ja lupamenettelyillä. Tehdään vetytankkausaseman kaavoitusta tukeva selvitys. Yleiskaavaluonnoksen kestäväan energiaa edistävät kaavamerkinnot ja - määräykset tehtyjen selvitysten pohjalta.
Luomme edellytyksiä sähköisen liikenteen kasvulle. (koha+kymp)	Latausasemia ei ole riittävästi. Toistaiseksi yksityisautoilun sähköistyminen ei ole riittävää hiilineutraaliustavoitteeseen nähden. / Selvitetään julkisten rakennusten ja yleisten alueiden latausinfra ja laajuus. Toteuttamissuunnitelman laatiminen yleisistä latauspisteistä	Autokanta lkm Latauspisteiden lkm Sähköisen liikenteen toteuttamissuunnitelman toimeenpanoaste.	KS: yleisten latauspisteiden suunnitelmat
Laajennamme kaupunkipyöräjärjestelmää (kymp)	Kaupunkipyörien määrä: Lähtötilanne (2022): 250, tavoite: 500 Pyörien käyttöasteen kasvu: lähtötaso 2,3 matkaa / pyörä / päivä, tavoitteena 4.	Kaupunkipyörien määrä. Mankeli-matkoja / pyörä / päivä	Laajennusoption käyttöönotto 2023 kaudesta alkaen > pyörien ja asemien määrän tuplaus. Lipputuotteiden ja hinnoittelun muutokset kaudelle 2023 edellisen kauden kokemuksen perusteella.
Edistämme hiilineutraalia rakentamista ja nostamme energiategokkuutta olemassa olevassa rakennuskannassa. (koha+kymp)	Tavoite: Määritetään nykytila. Edistetään puurakentamista. (puurakentaminen merkittävä hiilivarasto). Kierrätysbetoniin liittyvän lainsäädännön muutos. Uusi asetus 1.9.2022.	Puurakennusten määrä, 0-energiarakennusten määrä, investointien määrä, EU-rahoituksen	Uuden rakentamislainkohtien implementointi Koulutus kaavoittajille hiilineutraaliutta edistävästä kaavaratkaisuista Hiilineutraaliusvaatimusten tutkiminen ja pilotointi Niemen ja Ranta Kartanon kaavojen

		määrä	tontinluovutusehdoissa
Kehitämme joukkoliikenteen kilpailukykyä ja houkuttelevuutta. (kymp)	Tavoite: Matkustajaosuuksien ja lipputulujen kasvattaminen vähintään koronapandemiaa e deltävälle tasolle. Kestävien kulkumuotojen osuus 51% vuonna 2030.	Kestävien kulkumuotojen osuus Lipputulujen kehitys	Vyöhykeuudistuksen käyttöönotto 1.3.2023 alkaen, vähemmän vyöhykkeitä, uusi hinnoittelu > matkustus yksinkertaisemmaksi. VR-yhteislippu 2023 aikana käyttöön. Uusi linjasto saatu kokonaisuudessaan käyttöön 1.7.2022, hienosäätöä ja kehitystä linjastoon kokemuksien mukaan 2023 aikana.
Jalkautamme EU:n kaupunkimission. (koha+kymp)	Lähtötilanne: Lahti mukana EU:n kaupunkimissiossa. missiossa . Tavoite: Kaupunkimission hyödyntäminen EU-rahoituksen ja investointien houkuttelemisessa. Hiilineutraaliustavoitteen toteuttamisen edistäminen Sidosryhmien osallistaminen	Kaupungin ilmastopimus solmittu kyllä/ei Alueelle kohdentunut kaupunkimissiorahoitus €. Sidosryhmien sitoumukset kpl	Kestävien liikkumismuotojen ja suunnitteluratkaisujen jalkauttaminen osaksi suunnitteluprosessia.
Parannamme tapahtumien hiilineutraaliusedellytyksiä. (sivi+koha+kymp)	Parannetaan tapahtumien vastuullisuutta kehittämällä neuvontaa ja ohjausta: Työkaluja laadittu tapahtumien hiilijalanjäljen pienentämiseksi.	Työkalut otettu käyttöön kyllä/ei	Markkinoidaan työkalun käyttöönottoa asiakaskontakteissa.
Edistämme asukkaiden hyvinvointia ja terveyttä luontolähtöisesti. (sivi+koha+kymp)	Luontoaskel terveyteen - ohjelman jalkautus käynnistynyt. / Luonnon monimuotoisuus vahvistuu; lahtelaiset ovat terveempiä ja liikkuvat enemmän; lähiluonnon virkistyskäyttömahdollisuudet kasvavat.	Luontoaskel terveyteen - ohjelman toteutuminen v. 2023 osalta, kyllä / ei Uusien lähivirkistysalueiden pinta-ala.	Lähivirkistysalueverkoston ja ekologisten yhteyksien edistäminen kaavoituksessa. Uusien lähivirkistysalueiden asemakaavoittaminen. Yleis- ja asemakaavoituksen luontoselitykset ja suojelumerkinät. Luonnonsuojeluohjelman toteutus. Kestävän liikkumisen edistäminen. Lisätään kaupunkivihreä-työpaja.

2. Osaava Lahti

Palvelualueiden toimenpiteet	Lähtö / tavoitetaso	Mittari	Käyttösuunnitelman toimenpiteet
Houkuttelemme uusia yrityksiä ja turvaamme nykyisten yritysten laajennusmahdollisuudet (Kymp + koha)	Houkutellessaan & helpotetaan yritysten sijoittumista. Turvataan olemassa olevien yritysten laajennusmahdollisuuksia. Rakennetaan yhdessä alueen sidosryhmien kanssa tiivis uudenlainen toimintamalli, jolla edistetään sijoittuvien yritysten houkuttelua ja niiden konkreettista sijoittumista alueelle. All inclusive – asettautumispalvelun kehittäminen henkilöstölle aloitetaan 2023 aikana	Aloitaneet yritykset / syntyneet työpaikat / verotulojen keskiansion kehitys. Sijoittuvien yritysten palaute palveluista. Tavoitteena kokonaisarvio vähintään 4. Alueellinen sijoittumisen tukipalvelu on käytössä sidosryhmien yhteistyössä, kyllä/ei All inclusive –palvelu on/ei ole kokeilussa	Kaupungin ja Ladecin välisen sijoittumispalveluiden yhteistoimintamallin käyttöönotto.
Kasvatamme ja varmistamme monipuolisen yritystonttitarjonnan riittävyyden pitkällä aikajänteellä. (kymp)	Yritystonttitarjonnan (myös suuryritykset) kasvattaminen ja monipuolistaminen. Asemakaavoitetaan uutta yritystonttimaata vähintään 20 ha.	Elinkeinoelämän toimintojen mahdollistavien asemakaavamuutoksien ehdotusvaihe asetettu nähtäville yhteensä 20 ha osalta, kyllä/ei	Elinkeinoelämän alueiden priorisointiohjelmassa valittujen kaavoituskohteiden edistäminen. Kaavoituksen toteutus kaavoitusohjelman mukaisesti. Yleiskaavaluonnoksen 2035 elinkeinoelämänvaraukset.

3. Elävä Lahti

Palvelualueiden toimenpiteet	Lähtö / tavoitetaso	Mittari	Käyttösuunnitelman toimenpiteet
Toimimme aktiivisesti tapahtumien supervuoden onnistumiseksi; ylläpidämme ja parannamme onnistumisen edellytyksiä (sivi+koha+kymp)	-Säästöpainot / onnistuminen yli odotusten. Tytyväiset osallistujat. -Urheilukeskuksen alueen masterplan-suunnitelmalaadittu. Erityisesti huomioidaan MM-kisahaun 2029 tarpeet.	-Asiakaskyselyn tulos eri ryhmistä. -Urheilukeskuksen alueen masterplan-suunnitelman valmiusaste.	Urheilukeskuksen Masterplan suunnitelman kytkentä ja aikatuluttaminen osaksi keskustavision toimenpiteitä.
Elävöitämme kaupungin keskustaa. (koha+sivi+kymp)	Tavoite: Kauppatorin tulevaisuuden kuvan selkeyttäminen. Keskustan katu- ja kaupunkitilojen brändäys yhdessä yrittäjien kanssa. Laaditaan keskustan liikennetarkaisu ja yleissuunnitelma (KYMP). Tapahtumatoiminnan	Kulkijamittaukset keskustassa. Kävijämittaukset tapahtumissa. Kauppatorin kehittämissuunnitelma valmisteilla. Keskustan liikennetarkaisu ja yleissuunnitelma on/ei	Keskustavision periaatteet tuodaan päätöksentekoon 2023 aikana. Lisäksi keskustan katukokeilujen selvitys sekä toimeenpano.

	tulevaisuuskuvan selkeyttäminen ja elvyttäminen. Luodaan pientapahtumien tukemisen konsepti, jonka avulla kaupunki mahdollistaa tapahtumien helpon järjestämisen.	ole valmis. Tapahtumaohjelma keskustan osalta on valmis. Tapahtumien määrän kasvu koko kaupunki/keskusta. Konsepti valmis ja järjestelmä luotu.	
Kehitämme Lahtea kansainvälisenä tapahtumakaupunkina. (koha+sivi+kymp)	Tavoitetaso: Tapahtumia ympärivuotisesti. Kansainvälisten tapahtumien määrän kasvu/pysyvyys. Tiedekongressien haun ja toteuttamisen aktivointi.	Vierailijoiden lkm. Lahdessa palaa vuoden 2019 tasolle ja kasvaa sen jälkeen vuosittain 1,5 %.	Osallistumme tapahtumien kehitys- ja kasvuohjelman laadintaan.

KESTÄVÄSTI HYVINVOIVA

Lahti on kaikkien lahtelaisten kaupunki, jossa jokaisella on mahdollisuus osallistua yhteisön kehittämiseen.

4. Hyvinvoiva Lahti

Palvelualueiden toimenpiteet	Lähtö / tavoitetaso	Mittari	Käyttösuunnitelman toimenpiteet
Kehitämme Salpausselän liikuntareitistöjä. (sivi+kymp)	Markkinoinnin parantaminen ja kohdentaminen erityisesti pk-seudulle Saavutettavuuden parantaminen Vanhan raviradan alueen kehityskuvan laatiminen, mikä on alueen tuleva maankäyttö, toimintojen sijoittuminen alueelle.	Verkon laajuus km. Käyttäjämäärä, kilometrit, mittausteknologia, Raviradan alueen kehityskuva on / ei ole laadittu.	Maastoliikuntapolkujen käyttäjämäärän seuraaminen; kävijälasku reita lisätään. Olemassa olevan polkuverkon kestäväntikorjaukset (saavutettavuus) jatkuvat kesäkaudella -23. Polkuverkoston liityntäpisteiden opastuksen parantaminen (saavutettavuus); esim. Vanha ravirata.
Hyödynnämme paremmin järvimatkailua kehittämällä Satamia ja Rantaraittia, mm. vierasvenesataman toiminta (koha+kymp)	Edellytysten luominen Yksityisten toimijoiden aktivoiminen	Matkailijamäärän kehitys	Vierasvenesataman laitureiden suunnittelu ja rakentaminen Teivaan satamaan. Satamaraitin vesihuollon toteuttaminen Satamaraitin saunalla ja kioskeille, toteutus kun saunaoperaattori löytyy.
Kehitämme ulkoliikkumispaikkojen palveluverkkoa (liikuntapaikkastrategia). (sivi+koha+kymp)	Palveluverkkosuunnitelma laadittu	Palveluverkkosuunnitelman toimenpiteet toteutuksessa	Osallistutaan liikuntapalvelujen johtamaan palveluverkkosuunnitelman laatimiseen ja toteuttamiseen.

KESTÄVÄSTI UUDISTUVA

Lahti on innostava ja palveleva kaupunki, joka tunnetaan uudistuvasta ja kokeilevasta toiminnastaan.

5. Houkutteleva työnantaja Lahti

Palvelualueiden toimenpiteet	Lähtö / tavoitetaso	Mittari	Käyttösuunnitelman toimenpiteet
Kehitämme henkilökohtaisen työsuorituksen arviointia osana palkitsemista (koha+sivi+kymp)	Yleisohjeet olemassa. / Luodaan yhteismitallinen kaupunkitasoinen malli osana palkitsemista tukemaan palvelutoiminnan tavoitteita.	Prosessi päivitetty ja otettu käyttöön Kyllä / Ei	Kaupunkiympäristön palvelualue osallistuu arviointikriteerien laatimiseen
Tuemme työyhteisöjä työelämän arjessa (koha+sivi+kymp)	Tavoite: hyvinvoivat työyhteisöt Päivitetään strategisen työkykyjohtamisen malli	Pulssikysely (arvosana 1-5) työyhteisömme osion keskiarvo (nyt 3,69), työn vaarat ja riskit arvoitu jokaisessa toimintayksikössä (100%)	Vaarojen ja riskien arviointi jokaisessa kaupunkiympäristön palvelualueen työyksikössä
Varmistamme henkilöstön monipuolisen osaamisen kehittymisen (koha+sivi+kymp)	Tavoite: Laadimme mallin strategiseen osaamisen johtamiseen ja mallin osaamisen kehittämiseen.	Malli luotu Koulutuspäivät / työntekijä	Kaupunkiympäristön palvelualueen työntekijöiden koulutuksiin osallistumisten varmistaminen

5. 1. Palvelualueen yhteiskustannukset

5.1. Määrärahataulukko

Sitova toimintakate

Määrärahat	TA 2023			KS 2023 alkuperäinen	KS 2023 muutokset	KS 2023 voimassa oleva
	TP 2021	KS+LTA:t 2022	KV 28.11.2022			
Toimintatuotot	2 669	0	0	0	0	0
Toimintakulut	515 649	565 400	692 300	692 300	0	692 300
Toimintakate	-512 980	-565 400	-692 300	-692 300	0	-692 300

5.2. Toiminnan kuvaus

Palvelualueen yhteiskustannuksiin on budjetoitu palvelualueen yhteiset hankkeet ja henkilöstö sekä palvelualueen lautakuntien käyttömenot. Kaupunkiympäristön palvelualueetta johtaa kaupunkikehitysjohtaja. Painopisteenä on kaupungin strategian pohjalta toiminnan uudistaminen ja tehostaminen sekä yhden kaupungin toimintakulttuurin edistäminen. Vuonna 2023 toteutetaan toimitilojen kehittämishanke. Vuoden 2023 aikana käynnistetään valtion ja seudun kuntien kanssa neuvottelut uudesta MAL-sopimuskaudesta.

6. Kaupunkisuunnittelu, kaupunkitekniikka ja rakennus- ja ympäristövalvonta vastualueet yhteensä

6.1. Määräraha- ja tulotaulukko

Sitova määräraha ja tuloarvio

Määrärahat	TP 2021	KS+LTA:t 2022	TA 2023 KV 28.11.2022	KS 2023 alkuperäinen	KS 2023 muutokset	KS 2023 voimassa oleva
Toimintatuotot	28 392 230	25 377 700	25 183 100	25 183 100	0	25 183 100
Valmistus omaan käyttöön	547 785	514 000	514 000	514 000	0	514 000
Toimintakulut	29 266 665	34 333 600	34 749 400	34 749 400	0	34 749 400
Toimintakate	-326 649	-8 441 900	-9 052 300	-9 052 300	0	-9 052 300

6.2. Kaupunkitekniikka

6.2.1. Toiminnan kuvaus / Toiminta-ajatus

Kaupunkitekniikka johtaa yleisten alueiden infran rakentamishankkeita, järjestää yleisille alueille tarvittavan kunnossapidon, toimii kaupungin vastuulla olevien satamien satamaviranomaisena ja antaa lupia yleisten alueiden käyttöön. Kaupunkitekniikka vastaa seudullisesta joukkoliikenteestä, pysäköinninvalvonnasta ja koulukuljetusten suunnittelusta.

6.2.2. Toimintaympäristö ja sen muutokset

Kaupunkitekniikalla ja kaupunkisuunnittelulla on kaupungille tärkeitä yhteisiä prosesseja ja niiden johtamina mm. kaupunkikehitykselle tärkeitä projekteja, joiden toiminta ja tavoitteet on varmistettava. Käynnistetty monipaikkatyöprojekti yhdessä toimitilakehityksen kanssa vaatii tarpeellisen huomion vastuu- sekä palvelualueella. Asiakaspalvelua keskitetään yhä enemmän Lahti-pisteelle ja infraomaisuuden tietojen ajantasaisuutta parannetaan erillisellä projektilla. Ukrainan sodan vaikutuksista voimassa oleviin palvelusopimuksiin keskustellaan kumppaneiden kanssa yhä enemmän. Energian säästötoimia aktivoidaan kaupungin päätösten mukaisesti ja valaistusta muutetaan nopeammin modernimpaan ja energiatehokkaampaan teknologiaan. Maastoliikuntapolkujen kunnossapitotoimenpiteitä lisätään ja polkuverkoston kasvaessa laajennetaan. Tavoitteena on kokeilla liikennevalojen joukkoliikenne-etuisuutta rajatulla katuosuudella.

6.2.3. Toiminnan painopistealueet

Kaupunkitekniikan toiminnan painopisteenä on varmistaa julkisen käyttöomaisuuden hankkeiden toteutuminen suunnitellusti aikataulussa ja kustannusraamissa. Rakentamisen kehityskohteenä on asiantuntijoiden osaamisen kehittäminen ja varmistaminen, malliasiakirjojen päivittäminen ja laadunhallinnan kehittäminen. Kunnossapito tuotetaan sovitulla yleisellä tuotekorttien mukaisella laatutasolla ja kehitysponnistukset kohdistuvat laadun tuottamisen hallintaan. Kunnossapidossa on varauduttu vuoden 2023 supertapahtumavuoden tapahtumiin ja tapahtumajärjestäjien auttamiseen. Alueiden käytön hallinnassa omaisuustietojen ajan tasalle saattamisessa resursseja kohdistetaan edelleen liikennemerkkirekisteriin, satamien taitorakenteisiin ja ulkoliikuntapaikkoihin. Merkittävimpinä rakennushankkeina käynnistyvät Kivimaan koulun melusuojauksen rakentaminen, Mytjäisten alikulkukäytävän uusiminen, Hennalankadun ja Ala-Okeroistentien kiertoliittymän rakentaminen sekä Niemen sataman virkavene- ja telakkalaitureiden uusiminen. Kaupungintalonpuiston ja Pikku-Vesijärvenpuiston peruskorjaus aloitetaan, Niemen kampuspuiston rakentamista jatketaan ja Lahden Kartanon puiston peruskorjaus saatetaan päätökseen. Kivimaan ja Renkomäen koulujen liikunta-alueet sekä Kisapuiston tekojäärata valmistuvat ja Sepänniemen liikunta-alueen rakentaminen aloitetaan. Edellisiltä vuosilta jatkuvista hankkeista merkittävimpiä ovat Pippo-Kujala alueen esirakentamisen jatkaminen sekä eteläisen kehätien viimeinen päällystysvaihe.

Vuoden 2023 määrärahoilla toteutetaan muun muassa seuraavaa:	
uusia väyliä rakennetaan	0,8 km
keskeneräisiä väyliä rakennetaan valmiiksi	3,3 km
vanhoja väyliä perusparannetaan	2,9 km
huonokuntoisia tunneleita ja siltoja uusitaan ja peruskorjataan	4 kpl
uusia puistoja rakennetaan	3 kpl
vanhoja puistoja saneerataan	4 kpl
uusia leikkialueita rakennetaan	2 kpl
vanhoja leikkialueita saneerataan	2 kpl

6.3. Kaupunkisuunnittelu

6.3.1. Toiminnan kuvaus

Kaupunkisuunnittelun vastuualue luo edellytykset hyvään asumiseen, yrittämiseen sekä kaupunkielämään. Vastuualueeseen kuuluvat yleiskaavoitus, asemakaavoitus, kaupunki-infran suunnittelu, maa- ja asuntopolitiikka, kiinteistönmuodostus, aluehankkeet, kartasto- ja paikkatiedot sekä maastomittaus.

6.3.2. Toimintaympäristö ja sen muutokset

Kaavoituksen yhteydessä laadittavat selvitykset ovat merkittävästi lisääntyneet viimeisten vuosien aikana ja selvitysten tarve tulee tulevaisuudessa kasvamaan. Myös rakennettujen alueiden jalostaminen uuteen käyttötarkoitukseen aiheuttaa lisääntyviä rakennusten purkuja, pilaantuneiden maiden kunnostuksia ja muita erityisselvityksiä. Kaupungin omistamien kiinteistöjen käyttötarkoitusten muuttamisen edellyttämät kaavamuutokset ovat lisääntyneet. Edellä mainitut tehtävät pysyvät vähintään nykyisessä tasossa myös tulevaisuudessa aiheuttaen taloudellista ja toiminnallista painetta tuleville suunnitelmavuosille. Henkilöstön rekrytointi tulee olemaan jatkossa nykyistä haasteellisempaa. Osaan avoimista tehtävistä on ollut vaikea saada päteviä hakijoita. Tulevaisuudessa kilpailu osaavasta henkilöstöstä lisääntyy ja tähän myös kaupungin on vastattava toimintakykynsä varmistamiseksi. .

Taksoja, vuokria sekä tonttien luovutushintoja tarkistetaan määräväleihin vähintään inflaation edellyttämällä tavalla. Taloussuunnitelmakauden keskeisimmäksi haasteeksi nousee vuokrattujen tonttien omaksi ostamisen lisääntyminen. Tämä johtaa suunnitelmavuosille merkittävään vuokratuottojen vähentymiseen. Vuoden 2023 aikana laaditaan uudet tonttien luovutusperiaatteet sekä sovellettava hinnoittelumalli maankäyttö ja rakennuslain periaatteiden mukaisesti. Työn tavoitteena on vahvistaa vuokraamisen asemaa ensisijaisena luovutusperiaatteena ja varmistaa tulokertymän toteutumista.

6.3.3. Toiminnan painopistealueet

Toiminnan keskeisiin painopisteisiin kuuluvat strategian mukaisesti raakamaan hankinta, monipuolisen ja tarkoituksenmukaisen tonttivarannon kaavoittaminen. Lisäksi elinympäristön, asukkaiden viihtyisyyteen, turvallisuuden ja terveellisyyden edistämiseen panostetaan uusimmilla suunnitteluratkaisuilla. Kansalaisten osallistumista ja vuorovaikutusmahdollisuuksia kehitetään edelleen.

Vuoden 2023 tavoitteita ovat elinkeinotoiminnan sijoittumismahdollisuuksien parantaminen, elinkeinotoiminnan uusien alueiden kartoittaminen, priorisointi ja suunnittelun jatkaminen. Elinkeinotoiminnan kärkialueen, Pippo-Kujalan suunnittelua jatketaan yleiskaavan lainvoimaiseksi tulon jälkeen. Tärkeimpänä uutena suunnittelukokonaisuutena on uuden keskustavision periaatteiden laadinta ja erilaisten katutilassa tehtävien kokeilujen valmistelu ja toteuttaminen. MAL-sopimuksen mukaisia toimenpiteitä edistetään ja uuden MAL-sopimuskauden valmistelua käynnistetään.

Lisäksi maankäyttö- ja suunnitteluratkaisujen aiheuttamien päästöjen laskentamenetelmiä ja järjestelmiä kehitetään ja käyttöön otetaan vuoden 2023 aikana

6.3.4. Erityiset määrärahavaraukset

Palvelualueen myöntämät määräraha-avustukset päätetään käyttösuunnitelman hyväksymisen yhteydessä, eikä niistä tehdä erillisiä päätöksiä

Yksityistieavustukset	40 000 €
Hissiavustukset	100 000 €

6.4. Rakennus- ja ympäristövalvonta

6.4.1. Toiminnan kuvaus

Rakennus- ja ympäristövalvonnan vastuualue toteuttaa kestävästä kehityksestä edistämällä terveellistä, viihtyisää ja elinvoimaista rakennettua ja luonnonympäristöä. Vastuualue toimii ympäristölainsäädännön mukaisena lupa- ja valvontaviranomaisena ja vastaa ympäristönsuojelun edistämistehtävistä sekä kaupungin metsäomaisuuden hoidosta sekä maankäyttö- ja rakennuslain mukaisena lupa- ja valvontaviranomaisena vastaten turvallisen, terveellisen, energiatehokkaan, ympäristöystävällisen ja esteettisen rakennetun ympäristön syntyisestä. Vastuualueen yksiköt ovat rakennusvalvonta, ympäristöterveys, eläinlääkintähuolto, vesien- ja luonnonhoito, ympäristöluvut ja -valvonta sekä jätehuolto. Jätehuoltoviranomainen on Asikkalan, Heinolan, Hollolan, Lahden, Myrskylän, Kärkölän, Orimattilan, Padasjoen ja Pukkilan yhteinen viranomainen.

6.4.2. Toimintaympäristö ja sen muutokset

Vastuualueen tulot muodostuvat lupa- ja valvontamaksuista, puunmyynnistä ja hanketoiminnasta

Rakennusvalvonnan yksikössä rakennustuotannon suhdannevaihtelut näkyvät, vaikka eivät ole aivan yhtä suuria kuin maan kasvukeskuksissa.

Rakennusalan suhdanneryhmä (Raksu) arvioi rakentamisen kasvavan 2-4 % kuluvana vuonna ja kasvun painottuvan asuinrakennuksiin. Raksu ennustaa vuonna 2023 rakentamisen tuotannon vähenevän 3-5 %. Vuonna 2023 asuntoaloitusten arvioidaan olevan 34 000 - 36 000 asuntoa. Raksu ennustaa korjausrakentamisen kasvavan noin 1 % vuosina 2022 ja 2023. Maa- ja vesirakentamisen arvioidaan vähenevän 2 % kumpanakin vuonna 2022 ja 2023. Rakentamisen hintojen nousuvauhti vaikuttaa olevan hidastumassa. Materiaalien saatavuus on sekin helpottunut. Raksu arvioi rakentamisen työllisyyden heikentyvän syksyn aikana ja vähenevän myös ensi vuonna.

Jätehuollon toimintaympäristön suurimmat muutokset tulevat jätelainsäädännön uudistuksesta. Vuoden 2023 aikana valmistellaan kunnan vastuulle siirtyvää pakkausjätteen kuljetusta ja kiristyviä lajitteluvaatimuksia. Lisäksi hyväksytään uusi jätetaksa ja aloitetaan lietteen kuljetusjärjestelmäpäätöksen valmistelu. Jätelain mukaisesti jätehuoltoyksikön menot katetaan täysimääräisesti Salpakierto Oy:n laskuttamalla jätehuollon perusmaksulla.

Ympäristöterveys jatkaa toimintaansa osana Lahden kaupungin kaupunkiympäristöä. Ympäristöterveyden toimintaympäristöön elintarvikelain ja terveydensuojelulain uudistusten myötä tulleiden muutosten toimeenpanoa jatketaan vuonna 2023 kehittämällä tiedolla johtamista ja digitalisaatiota. Prosessien kehittämisessä hyödynnetään valvontatietokannasta saatavaa tietoa, toimijoita ohjataan sähköisen ilmoituspalvelun käyttöön ja perusmaksujen laskutusta pyritään automatisoimaan.

Eläinlääkintähuoltolaki on uudistumassa ja mahdollinen voimaantulo vuonna 2023 tulee vaikuttamaan eläinlääkintähuollon toimintaan. Eläinlääkintähuollon päivitys on hoidettu tiiviissä yhteistyössä Päijät-Hämeen ympäristöterveyden kanssa ja nykyinen järjestämissopimus umpeutuu vuoden 2023 aikana. Yhteistyötä päivityksen järjestämisessä pyritään jatkamaan. Eläinlääkinnän kustannukset tulevat nousemaan uuden päivityssopimuksen myötä.

Vuodesta 2021 metsätoimi on kuulunut rakennus- ja ympäristövalvonnan vesien- ja luonnonhoitoyksikköön. Kaupungin metsäomaisuutta hoidetaan virkistyskäyttöarvoja edistäen ja luonnon monimuotoisuutta säilyttäen ja lisäten. Samalla turvataan metsien ekosysteemipalvelut. Ympäristöneuvonta, sisältäen ympäristökasvatuksen, on kunnan lakisääteistä työtä. Ympäristökasvattajien työpanosta kohdistuu maakunnalliseen Salpausselkä Geopark -työhön. Salpausselkä Geoparkille myönnettiin vuonna 2022 Unesco Global Geopark -status. Ympäristönsuojelun edistämistä, vesien- ja luonnonhoitoa sekä ympäristötilan seuranta rahoitetaan aktiivisella hanketoiminnalla.

Ympäristöpalveluissa ympäristöllisten lupien, rekisteröintien ja ilmoitusmenettelyiden ennako- ja jälkivalvontaa kehitetään siirtymällä paikkatieto-ominaisuudet sisältävän ohjelmiston käyttöön. Ohjelma mahdollistaa myös sähköisen lupa- ja ilmoitusasioinnin sekä ympäristötiedon hyödyntämisen aiempaa paremmin. Ympäristönsuojelun viranomaisyksikön vaikuttavuutta ja ympäristötiedon hyödyntämistä parannetaan kahden lisävakanssin myötä. Ympäristöpalvelut toimii ympäristöllisten lupien niin sanotun yhden luukun periaatteen mukaisena koordinoivana tahona.

6.4.3. Toiminnan painopistealueet

Rakennus- ja ympäristövalvonnan toiminnan painopisteinä ovat toiminta-alueen kasvun mahdollistaminen joustavan ja lisääntyvän sähköisen lupakäsittelyn avulla sekä elinympäristön ja asumisviihtyisyyden parantaminen rakennetun ja luonnon ympäristön kunnosta huolehtimalla. Digitaalisuuden kehittämishankkeisiin osallistumalla sekä kouluttautumalla ja uusilla rekrytoinneilla rakennusvalvonta pystyy vastaamaan sille asetettuihin haasteisiin. Valmisteilla oleva rakentamislaki vaikuttaa oleellisesti rakennusvalvonnan toiminnan suunnitteluun sekä valmistautumiseen vuoteen 2024.

Ympäristöterveydenhuollon valvontasuunnitelman painopisteet 2021–2024 jaksolle ovat viranomaisyhteistyön sujuvoittaminen, kriinhallinta, sähköisen asioinnin ja digitalisaation edistäminen. Toiminnassa korostuvat erityisesti ennaltaehkäisevät toimenpiteet.

Jätehuoltoviranomaisen tavoitteena on sujuvan ja asiakaslähtöisen kunnan kilpailuttaman bio- ja pakkausjätteen kuljetuksen valmistelu sekä kierrätyksen edistäminen jätehuoltomääräyksissä ja jätetaksassa. Lakisääteisten kompostointi-ilmoitusten määrä on kasvanut vuosittaisesta tuhannesta 10 000 vuodessa. Käsittelyä pyritään tehostamaan robotisaatiolla.

Vesien- ja luonnonhoidossa toteutetaan uuden luonnonsuojelulain tavoitteita luontokadon pysäyttämiseksi ja luonnon monimuotoisuuden edistämiseksi. Kaupungille laaditaan luonnonsuojeluohjelma edistämään uusien luonnonsuojelualueiden perustamistavoitetta. Luonnonsuojelualueiden reittejä ja opasteita kunnostetaan. Metsätoimen osalta jatketaan metsien hoitoa virkistyskäyttönäkökulmasta, torjutaan haitallisia vieraslajeja ja ennallistetaan uhanalaisia luontotyyppisiä. Kaupungin omistamien metsien hoito- ja käyttöperiaatteet päivitetään. Edellä mainittujen kehityskohteiden lisäksi toimintaa tuetaan yhteistyöverkoston kanssa toteutettavissa hankkeissa.

Koordinoidaan Lahden seudun Ympäristöviikkoa. Annetaan neuvontaa ympäristöasioissa sekä opastetaan kestävään elämäntapaan ja luonnon monimuotoisuuden lisäämiseen. Tuetaan asukkaiden osallistumista vapaaehtoisen asukastoiminnan, Luontokoulu Kaislan ympäristökasvatustarjonnan ja viestinnän keinoin. Osallistutaan Palvelutorin PAJA-tilan kehittämiseen kiertotalouden ja sosiaalisen hyvinvoinnin edistämiseksi.

Ympäristönsuojelun valvontasuunnitelman toteumaa pyritään parantamaan pienen henkilöresurssilisäyksen myötä. Maakaasulle vaihtoehtoisten energiamuotojen kiireellinen käyttöönotto teollisuuslaitoksissa on edellyttänyt poikkeuksellisen tilanteen ilmoitusten käsittelyä. Käyttönoton valvonta jatkuu osana ympäristönsuojelun valvontatehtäviä. Ympäristönsuojeluun liittyvää moniviranomaisyhteistyötä kehitetään edelleen ympäristörिकosten tutkintaan liittyen.

6.4.4. Erityiset määrärahavarakset

Palvelualueen myöntämät määräraha-avustukset päätetään käyttösuunnitelman hyväksymisen yhteydessä, eikä niistä tehdä erillisiä päätöksiä.

Päijät-Hämeen Eläinsuojeluyhdistys ry / koirien talteenotto ja lain mukainen säilytys	7 200€
Päijät-Hämeen Eläinsuojeluyhdistys ry / kissojen ja muiden pienikokoisten seura- ja harraste-eläinten talteenotto ja lain mukainen säilytys	7 200€

7. 1. Joukkoliikenne

7.1. Määräraha- ja tulotaulukko

Sitova toimintakate

Määrärahat	TA 2023			KS 2023 alkuperäinen	KS 2023 muutokset	KS 2023 voimassa oleva
	TP 2021	KS+LTA:t 2022	KV 28.11.2022			
Toimintatuotot	15 938 387	17 085 700	17 556 200	17 556 200	0	17 556 200
Toimintakulut	21 900 518	23 445 000	25 052 900	25 052 900	0	25 052 900
Toimintakate	-5 962 131	-6 359 300	-7 496 700	-7 496 700	0	-7 496 700

7.1.1. Toiminnan kuvaus

Tehtävänä on seudullisen joukkoliikenteen järjestäminen sisältäen liikenteen suunnittelun, liikenteen kilpailutuksen, lippu-, maksu- ja informaatiojärjestelmien ylläpidon sekä viestinnän ja markkinoinnin.

7.1.2. Toimintaympäristö ja sen muutokset

Kesällä 2022 uudistettu runkolinjasto astunut voimaan kokonaisuudessaan. Busseista noin 42 % käyttää käyttövoimanaan uusiutuvaa biodieseliä ja 32 % sähköä, kun viimeisetkin viivästyneet sähköbussit saadaan liikenteeseen. Vaihtoehtoisten käyttövoimien edistämiseksi haetaan Traficomien ilmastoperusteista määrärahaa.

Vyöhykeuudistus otetaan käyttöön alkuvuodesta 2023. Vyöhykeuudistus selkeyttää lippujärjestelmää ja tuo vanhan Nastolan alueen halvimpien lippujen piiriin. Vyöhykeuudistuksen todellisia vaikutuksia lipputuloihin arvioidaan vuoden 2023 aikana. Lähimaksu on otettu käyttöön marraskuussa 2022 ja tarjoaa helpon ja yksinkertaisen tavan lipun ostoon. Lähimaksun myyntiä seurataan ja toimintoja kehitetään. Sekä lähimaksaminen että vyöhykeuudistus helpottavat ja madaltavat kynnystä käyttää joukkoliikennettä.

Yhteislipputuotetta VR:n kanssa edistetään päätetyllä mobiililippumallilla, jolla toteutus pystytään tekemään kustannustehokkaasti. Tavoitteena on saada vuoden 2023 aikana käyttöön yhteislippu, joka kelpaa Päijät-Hämeen alueella LSL:n liikenteessä ja lähijunissa. Mobiililipun kehittämiseen haetaan Traficomilta digitalisaatiorahoitusta 50 %. Yleisesti lippu- ja maksujärjestelmän kehitystä pyritään tekemään kustannustehokkaasti yhteistyössä muiden viranomaisten kanssa kustannuksia jakaen ja osana Traficomien digitalisaatiorahoitusta, jota voidaan hakea enintään 50 % kustannuksista.

Jo aikaisemmin tehtyjen ja vuonna 2023 tehtävien uusien lipputuotteiden markkinointia tehostetaan ja pyritään saamaan aikaisemmin pilotoituidet lipputuotteet, kuten työsuhdelippu ja tapahtumalippu, vakiintuneeseen käyttöön. Tehostetulla markkinoinnilla pyritään saamaan uudistuksien hyödyt näkymään lipputuloissa.

Henkilökuljetuspalvelut vapautetaan arvonlisäverosta 1.1.2023-30.4.2023 väliseksi ajaksi. Arvonlisäveron muutoksella ei ole vaikutusta asiakashintoihin, joka lisää viranomaisen liikenteestä saamia lipputuloja väliaikaisesti ja torjuu vyöhykeuudistukseen liittyvää epävarmuutta koko vuoden lipputulojen osalta.

Kaupunkipyöräjärjestelmä Mankelit laajennetaan kaksinkertaistamalla pyörä ja asemamäärä. Lipputuloja pyritään kasvattamaan kehittämällä lipputuotteita ensimmäisen kauden havaintojen perusteella. Mankelien toinen varsinainen kausi käynnistyy keväällä 2023.

Koronatilanteen vaikutus lipputuloihin on vähentynyt vuoden 2022 loppua kohden ja vuoden 2023 aikana nähdään uusi vakiintunut matkustuksen taso ja sen vaikutus lipputuloihin. Vyöhykeuudistuksen todelliseen lipputulovaikutukseen liittyy epävarmuustekijöitä. Yleinen inflaatio ja erityisesti energian hinta ovat kohonneet vuoden 2022 aikana merkittävästi ja nostaneet merkittävästi ostettujen kuljetuspalveluiden hintoja. Energiakustannusten kehitystä seurataan vuoden 2023 aikana. Linja-autohenkilökunnan työehtosopimus on päättymässä tammikuussa 2023 ja uudessa sopimuksessa tehtävät palkkaratkaisut tulevat näkymään liikenteen kustannuksissa heinäkuusta 2023 alkaen. Energian hinta ja palkkakustannukset aiheuttavat epävarmuustekijöitä joukkoliikenteen palveluiden ostojen kustannuksiin.

7.1.3. Toiminnan painopistealueet

Toiminnan painopisteenä on vyöhykeuudistuksen toteuttaminen ja muiden jo päätettyjen kehitystoimien edistäminen suunnitelmallisesti.

Toisena merkittävänä painopisteenä on analysoida aikaisemmin ja vuonna 2023 tehtyjen muutosten vaikutuksia ja erityisesti niiden vaikutusta lipputuloihin vuoden 2023 aikana. Pandemian jälkeistä matkustusta ja sen vaikutusta lipputulokertymään tullaan seuraamaan. Kehitettyjen uusien lipputuotteiden markkinointia tehostetaan ja pyritään kasvattamaan lipputuloja uusien ja selkeämpien lipputuotteiden avulla.

Uudistuneen Lempi-palveluliikenteen kehittämistä jatketaan ja selvitetään mahdollisuuksia seudullisen palveluliikenteen järjestämiseksi. Lempi-palveluliikenteen tilausjärjestelmässä on havaittu kehitystarpeita ja kehitysmahdollisuuksia arvioidaan vuoden 2023 aikana.

Lisäksi edistetään MAL-sopimuksen toimenpiteitä.

8. Investoinnit

8.1. Kiinteä omaisuus

Kiinteän omaisuuden osalta investointisuunnitelman menot ovat kaupunginvaltuustoon nähden sitova määräraha.

Sitova investointisuunnitelman menot

1 000 €	TP 2021	KS+LTA:t 2022	KS 2023 alkuperäinen	KS 2023 muutokset	KS 2023 voimassa oleva	TS 2024	TS 2025	TS 2026	TS 2027
Tulot	13 786	10 520	10 120	0	10 120	6 120	6 120	6 120	6 120
Menot	6 266	2 500	2 500	0	2 500	5 000	5 000	5 000	5 000
Netto	7 520	8 020	7 620	0	7 620	1 120	1 120	1 120	1 120

8.2. Julkinen käyttöomaisuus

Julkisen käyttöomaisuuden osalta investointisuunnitelman menot ovat kaupunginvaltuustoon nähden sitova.

Julkisen käyttöomaisuuden käytöstä päättää kaupunkiympäristölautakunta vuosittain käyttösuunnitelman yhteydessä.

Sitova investointisuunnitelman menot

1 000 €	TP 2021	KS+LTA:t 2022	KS 2023 alkuperäinen	KS 2023 muutokset	KS 2023 voimassa oleva	TS 2024	TS 2025	TS 2026	TS 2027
Tulot	2 661	1 200	1 200	0	1 200				
Menot	24 643	28 967	36 014	0	36 014	32 258	33 321	33 283	33 456
Netto	-21 982	-27 767	-34 814	0	-34 814	-32 258	-33 321	-33 283	-33 456

8.3. Irtain omaisuus

Irtain, kaupunkiympäristön palvelualueen hankeryhmä

1 000 €	TP 2021	KS+LTA:t 2022	KS 2023 alkuperäinen	KS 2023 muutokset	KS 2023 voimassa oleva	TS 2024	TS 2025	TS 2026	TS 2027
Tulot									
Menot	117	200	200	0	200	200	200	200	200
Netto	-117	-200	-200	0	-200	-200	-200	-200	-200

Määräraha käytetään muun muassa erilaisten teknisten ja mittauslaitteiden hankintaan sekä Ilmanlaadun seurannan edellyttämän kaluston uusimiseen.

9. Käyttösuunnitelman liitetiedot

Liite 1: Osamäärärahat yksiköittäin

Osamäärärahat (määrärahat ja tuloarviot) jaetaan käyttösuunnitelmassa kustannuspaikkatasoille sitovuustasojen sisällä. Osamäärärahoja voidaan käyttösuunnitelmaavuoden aikana siirtää ilman toimielinkäsittelyä kustannuspaikkojen välillä niin, että muutos ei vaikuta sitovuustason määrärahoihin.

KAUPUNKIYMPÄRISTÖN PALVELUALUE	TP 2021	KS+LTA:t 2022	TA 2023		KS 2023 muutokset	KS 2023 voimassa oleva
			KV 28.11.2022	KS 2023 alkuperäinen		
Myyntituotot	14 503 650	17 062 400	18 222 300	18 351 800	0	18 351 800
Maksutuotot	6 423 654	5 288 100	5 552 700	5 552 700	0	5 552 700
Tuet ja avustukset	4 127 250	3 022 300	2 000 000	1 870 500	0	1 870 500
Vuokratuotot	16 768 721	16 112 200	15 776 000	15 776 000	0	15 776 000
Muut toimintatuotot	2 510 011	978 400	1 188 300	1 188 300	0	1 188 300
TOIMINTATUOTOT	44 333 286	42 463 400	42 739 300	42 739 300	0	42 739 300
Valmistus omaan käyttöön	547 785	514 000	514 000	514 000	0	514 000
Henkilöstökulut	10 398 992	11 234 400	12 259 700	12 290 800	0	12 290 800
Palvelujen ostot	37 820 575	43 900 100	44 444 600	43 955 100	0	43 955 100
Aineet, tarvikkeet ja tavarat	1 611 584	1 383 200	1 709 200	2 213 700	0	2 213 700
Avustukset	112 644	154 400	166 400	166 400	0	166 400
Muut toimintakulut	1 739 036	1 671 900	1 914 700	1 868 600	0	1 868 600
TOIMINTAKULUT	51 682 831	58 344 000	60 494 600	60 494 600	0	60 494 600
TOIMINTAKATE	-6 801 760	-15 366 600	-17 241 300	-17 241 300	0	-17 241 300

PALVELUALUEEN YHTEISKUSTANNUKSET (sitova toimintakate)	TP 2021	KS+LTA:t 2022	TA 2023		KS 2023 muutokset	KS 2023 voimassa oleva
			KV 28.11.2022	KS 2023 alkuperäinen		
Myyntituotot	15	0	0	0	0	0
Maksutuotot	0	0	0	0	0	0
Tuet ja avustukset	2 647	0	0	0	0	0
Vuokratuotot	0	0	0	0	0	0
Muut toimintatuotot	7	0	0	0	0	0
TOIMINTATUOTOT	2 669	0	0	0	0	0
Henkilöstökulut	219 040	271 400	279 000	279 000	0	279 000
Palvelujen ostot	233 840	240 800	238 000	248 500	0	248 500
Aineet, tarvikkeet ja tavarat	4 122	9 900	9 900	9 900	0	9 900
Avustukset	0	0	0	0	0	0
Muut toimintakulut	58 646	43 300	165 400	154 900	0	154 900
TOIMINTAKULUT	515 649	565 400	692 300	692 300	0	692 300
TOIMINTAKATE	-512 980	-565 400	-692 300	-692 300	0	-692 300

KAUPUNKISUUNNITTELU, KAUPUNKITEKNIikka JA RAKENNUS- JA YMPÄRISTÖVALVONTA VASTUUALUEET YHTEENSÄ(sitova määräraha ja tuloarvio)	TP 2021	KS+LTA:t 2022	TA 2023		KS 2023 alkuperäinen	KS 2023 muutokset	KS 2023 voimassa oleva
			KV	28.11.2022			
Myyntituotot	2 389 932	2 999 000	2 666 100	2 666 100	2 666 100	0	2 666 100
Maksutuotot	6 423 654	5 288 100	5 552 700	5 552 700	5 552 700	0	5 552 700
Tuet ja avustukset	299 920	0	0	0	0	0	0
Vuokratuotot	16 768 721	16 112 200	15 776 000	15 776 000	15 776 000	0	15 776 000
Muut toimintatuotot	2 510 004	978 400	1 188 300	1 188 300	1 188 300	0	1 188 300
TOIMINTATUOTOT	28 392 230	25 377 700	25 183 100	25 183 100	25 183 100	0	25 183 100
Valmistus omaan käyttöön	547 785	514 000	514 000	514 000	514 000	0	514 000
Henkilöstökulut	9 722 980	10 517 100	11 502 500	11 476 900	11 476 900	0	11 476 900
Palvelujen ostot	16 203 536	20 730 300	19 717 600	19 271 300	19 271 300	0	19 271 300
Aineet, tarvikkeet ja tavarat	1 598 713	1 366 000	1 686 700	2 191 200	2 191 200	0	2 191 200
Avustukset	112 644	154 400	166 400	166 400	166 400	0	166 400
Muut toimintakulut	1 628 791	1 565 800	1 676 200	1 643 600	1 643 600	0	1 643 600
TOIMINTAKULUT	29 266 665	34 333 600	34 749 400	34 749 400	34 749 400	0	34 749 400
TOIMINTAKATE	-326 649	-8 441 900	-9 052 300	-9 052 300	-9 052 300	0	-9 052 300

KAUPUNKISUUNNITTELU	TP 2021*	KS+LTA:t 2022	TA 2023		KS 2023 alkuperäinen	KS 2023 muutokset	KS 2023 voimassa oleva
			KV	28.11.2022			
Myyntituotot	22 323	64 100	64 100	64 100	64 100	0	64 100
Maksutuotot	1 312 929	2 170 800	2 181 200	2 181 200	2 181 200	0	2 181 200
Tuet ja avustukset	53 317	0	0	0	0	0	0
Vuokratuotot	1 487 170	14 504 000	13 937 100	13 937 100	13 937 100	0	13 937 100
Muut toimintatuotot	24 324	22 400	22 400	22 400	22 400	0	22 400
TOIMINTATUOTOT	2 900 062	16 761 300	16 204 800	16 204 800	16 204 800	0	16 204 800
Valmistus omaan käyttöön		219 000	219 000	219 000	219 000	0	219 000
Henkilöstökulut	1 104 472	4 302 300	4 692 600	4 673 400	4 673 400	0	4 673 400
Palvelujen ostot	1 231 871	4 385 300	4 195 400	4 232 500	4 232 500	0	4 232 500
Aineet, tarvikkeet ja tavarat	9 483	90 900	93 400	93 400	93 400	0	93 400
Avustukset	63 673	140 000	140 000	140 000	140 000	0	140 000
Muut toimintakulut	199 369	606 600	608 300	590 400	590 400	0	590 400
TOIMINTAKULUT	2 608 868	9 525 100	9 729 700	9 729 700	9 729 700	0	9 729 700
TOIMINTAKATE	291 194	7 455 200	6 694 100	6 694 100	6 694 100	0	6 694 100

* Kaupunkisuunnittelun vastuualue on tullut voimaan organisaatiomuutoksessa 1.10.2021. Tämän vuoksi vuoden 2021 osalta voidaan esittää vain luvut ajalta 10-12 2021, ei koko vuoden lukua.

KAUPUNKITEKNIikka	TP 2021*	KS+LTA:t 2022	TA 2023		KS 2023 muutokset	KS 2023 voimassa oleva
			KV 28.11.2022	KS 2023 alkuperäinen		
Myyntituotot	539 948	1 721 100	1 643 500	1 643 500	0	1 643 500
Maksutuotot	29 710	722 800	574 800	574 800	0	574 800
Tuet ja avustukset	25 156	0	0	0	0	0
Vuokratuotot	362 467	1 608 200	1 838 900	1 838 900	0	1 838 900
Muut toimintatuotot	486 438	951 000	1 010 900	1 010 900	0	1 010 900
TOIMINTATUOTOT	1 443 720	5 003 100	5 068 100	5 068 100	0	5 068 100
Valmistus omaan käyttöön	547 785	295 000	295 000	295 000	0	295 000
Henkilöstökulut	424 262	2 081 100	2 156 600	2 122 700	0	2 122 700
Palvelujen ostot	4 308 828	14 478 000	13 401 300	12 935 400	0	12 935 400
Aineet, tarvikkeet ja tavarat	565 978	1 187 100	1 477 500	1 982 000	0	1 982 000
Avustukset	5 090	0	0	0	0	0
Muut toimintakulut	196 242	437 700	510 900	506 200	0	506 200
TOIMINTAKULUT	5 500 401	18 183 900	17 546 300	17 546 300	0	17 546 300
TOIMINTAKATE	-3 508 895	-12 885 800	-12 183 200	-12 183 200	0	-12 183 200

* Kaupunkitekniiikan vastuualue on tullut voimaan organisaatiomuutoksessa 1.10.2021. Tämän vuoksi vuoden 2021 osalta voidaan esittää vain luvut ajalta 10-12 2021, ei koko vuoden lukua.

RAKENNUS- JA YMPÄRISTÖVALVONTA	TP 2021	KS+LTA:t 2022	TA 2023		KS 2023 muutokset	KS 2023 voimassa oleva
			KV 28.11.2022	KS 2023 alkuperäinen		
Myyntituotot	662 906	1 213 800	958 500	958 500	0	958 500
Maksutuotot	2 785 290	2 394 500	2 796 700	2 796 700	0	2 796 700
Tuet ja avustukset	152 955	0	0	0	0	0
Vuokratuotot	395	0	0	0	0	0
Muut toimintatuotot	1 152	5 000	155 000	155 000	0	155 000
TOIMINTATUOTOT	3 602 698	3 613 300	3 910 200	3 910 200	0	3 910 200
Henkilöstökulut	3 464 476	4 133 700	4 653 300	4 680 800	0	4 680 800
Palvelujen ostot	1 503 194	1 867 000	2 120 900	2 103 400	0	2 103 400
Aineet, tarvikkeet ja tavarat	100 521	88 000	115 800	115 800	0	115 800
Avustukset	33 739	14 400	26 400	26 400	0	26 400
Muut toimintakulut	501 225	521 500	557 000	547 000	0	547 000
TOIMINTAKULUT	5 603 153	6 624 600	7 473 400	7 473 400	0	7 473 400
TOIMINTAKATE	-2 000 455	-3 011 300	-3 563 200	-3 563 200	0	-3 563 200

JOUKKOLIIKENNE (sitova toimintakate)	TP 2021	KS+LTA:t 2022	TA 2023		KS 2023 muutokset	KS 2023 voimassa oleva
			KV 28.11.2022	KS 2023 alkuperäinen		
Myyntituotot	12 113 704	14 063 400	15 556 200	15 685 700	0	15 685 700
Maksutuotot	0	0	0	0	0	0
Tuet ja avustukset	3 824 683	3 022 300	2 000 000	1 870 500	0	1 870 500
Vuokratuotot	0	0	0	0	0	0
Muut toimintatuotot	0	0	0	0	0	0
TOIMINTATUOTOT	15 938 387	17 085 700	17 556 200	17 556 200	0	17 556 200
Henkilöstökulut	456 971	445 900	478 200	534 900	0	534 900
Palvelujen ostot	21 383 199	22 929 000	24 489 000	24 435 300	0	24 435 300
Aineet, tarvikkeet ja tavarat	8 749	7 300	12 600	12 600	0	12 600
Avustukset	0	0	0	0	0	0
Muut toimintakulut	51 599	62 800	73 100	70 100	0	70 100
TOIMINTAKULUT	21 900 518	23 445 000	25 052 900	25 052 900	0	25 052 900
TOIMINTAKATE	-5 962 131	-6 359 300	-7 496 700	-7 496 700	0	-7 496 700

Liite 2: Tositteiden hyväksyjät

Kaupunkiympäristön palvelualue				
Palvelualueen yhteiskustannukset				
Hallinto	101070000	-	Controller	Kaupunkikehitysjohtaja
Kehitysprojektit	101070001	-	Controller	Kaupunkikehitysjohtaja
Kaupunkiympäristölautakunta	101070002	-	Controller	Kaupunkikehitysjohtaja
Rakennus- ja ympäristölupalautakunta	101070009	-	Controller	Kaupunkikehitysjohtaja
Kaupunkitekniikka, kaupunkisuunnittelu ja rakennus- ja ympäristövalvonta vastuualueet yhteensä				
Kaupunkisuunnittelu				
-	-	Kaikki vastuualueen meno- ja tulotositteet	Suunnittelujohtaja	Kaupungeodeetti
Asemakaavoitus	101077000	-	Kaupunginarkkitehti	Asemakaava-arkkitehti
Yleiskaavoitus	101077100	-	Yleiskaava-arkkitehti	Kaupunginarkkitehti
Kiinteistöinsinööripalvelut	101077200	-	Kiinteistöinsinööri	Paikkatietopäällikkö
Maapolitiikka	101077300	-	Kaupungeodeetti	Kiinteistöinsinööri
Maaperän kunnostus	101077301	-	Kaupungeodeetti	Kiinteistöinsinööri
Asuntotoimi	101077302	-	Kaupungeodeetti	Kiinteistöinsinööri
Paikkatietopalvelut	101077400	-	Paikkatietopäällikkö	Kiinteistöinsinööri, kaupungeodeetti
Maastomittaus	101077410	-	Paikkatietopäällikkö	Kiinteistöinsinööri, kaupungeodeetti
Kaupunki-infran suunnittelu	101077500	-	Suunnittelupäällikkö	Suunnittelujohtaja, kaupungeodeetti
Kaupunkisuunnittelun hallinto	101077600	-	Suunnittelujohtaja	Kaupungeodeetti, kaupunginarkkitehti
Kaupunkitekniikka				
-	-	Kaikki vastuualueen meno- ja tulotositteet	Kaupungininsinööri	Rakennuttamisapäällikkö
Hulevedet	101076201	-	Kunnossapitopäällikkö	Kaupungininsinööri
Rakentamisen hallinto	101076000	-	Rakennuttamisapäällikkö	Kaupungininsinööri
Liikunta-alueet	101076100	-	Rakennuttamisapäällikkö	Kaupungininsinööri
Kunnossapidon hallinto	101076200	-	Kunnossapitopäällikkö	Kaupungininsinööri
Luontoreitit	101076202	-	Kunnossapitopäällikkö	Kaupungininsinööri
Katupuut	101076300	-	Kunnossapitopäällikkö	Kaupungininsinööri
Katukalusteet	101076301	-	Kunnossapitopäällikkö	Kaupungininsinööri
Liikennevalot ja laitteet	101076302	-	Kunnossapitopäällikkö	Kaupungininsinööri
Ulkovalaistus	101076303	-	Kunnossapitopäällikkö	Kaupungininsinööri
Kadut pohjoinen	101076304	-	Kunnossapitopäällikkö	Kaupungininsinööri
Kadut etelä	101076305	-	Kunnossapitopäällikkö	Kaupungininsinööri
Kadut keskusta	101076306	-	Kunnossapitopäällikkö	Kaupungininsinööri
Kadut itä	101076307	-	Kunnossapitopäällikkö	Kaupungininsinööri
Puistopuut	101076400	-	Kunnossapitopäällikkö	Kaupungininsinööri
Puistokalusteet	101076401	-	Kunnossapitopäällikkö	Kaupungininsinööri
Viheralueet pohjoinen	101076402	-	Kunnossapitopäällikkö	Kaupungininsinööri
Viheralueet etelä	101076403	-	Kunnossapitopäällikkö	Kaupungininsinööri
Viheralueet keskusta	101076404	-	Kunnossapitopäällikkö	Kaupungininsinööri
Viheralueet itä	101076405	-	Kunnossapitopäällikkö	Kaupungininsinööri
Niemen satama	101076500	-	Kunnossapitopäällikkö	Kaupungininsinööri

Teivaan satama	101076501	-	Kunnossapitopäällikkö	Kaupungininsinööri
Vesijärven satama	101076502	-	Kunnossapitopäällikkö	Kaupungininsinööri
Soutuvenerannat	101076503	-	Kunnossapitopäällikkö	Kaupungininsinööri
Alueiden käytön hallinta	101076800	-	Aluepäällikkö	Kaupungininsinööri
Pysäköinninvalvonta	101076810	-	Aluepäällikkö	Kaupungininsinööri
Kaupunkitekniikan hallinto	101076900	-	Kaupungininsinööri	Rakennuttamispäällikkö
Kaivuluvat	101076820	-	Aluepäällikkö	Kaupungininsinööri
Maastoliikuntapolut	101076203	-	Kunnossapitopäällikkö	Kaupungininsinööri
Rakennus- ja ympäristövalvonta				
-	-	Kaikki vastualueen meno- ja tulotositteet	Rakennus- ja ympäristövalvonnan johtaja	Rakennuslupapäällikkö
Ympäristöluvut ja -valvonta	101073010	-	Ympäristölupapäällikkö	Rakennus- ja ympäristövalvonnan johtaja
Ilmanlaadun seuranta	101073011	-	Ympäristölupapäällikkö	Rakennus- ja ympäristövalvonnan johtaja
Vesien- ja luonnonhoidon hallinto	101073020	-	Vesiensuojelupäällikkö	Metsäpäällikkö
Luonnonsuojelu	101073021	-	Vesiensuojelupäällikkö	Metsäpäällikkö
Vesiensuojelu	101073022	-	Vesiensuojelupäällikkö	Metsäpäällikkö
Pohjavedet	101073023	-	Vesiensuojelupäällikkö	Metsäpäällikkö
Hulevedet	101073024	-	Vesiensuojelupäällikkö	Metsäpäällikkö
Ympäristöneuvonta	101073025	-	Vesiensuojelupäällikkö	Metsäpäällikkö
Metsätoimen hallinto	101073030	-	Metsäpäällikkö	Vesiensuojelupäällikkö
Metsänhoito ja hakkuusuunnitelmat	101073031	-	Metsäpäällikkö	Vesiensuojelupäällikkö
Maaseututoimi	101073032	-	Metsäpäällikkö	Vesiensuojelupäällikkö
Hakkuut	101073033	-	Metsäpäällikkö	Vesiensuojelupäällikkö
Taimikonhoito	101073034	-	Metsäpäällikkö	Vesiensuojelupäällikkö
Infrakohteet	101073035	-	Metsäpäällikkö	Vesiensuojelupäällikkö
Pienkohteet	101073036	-	Metsäpäällikkö	Vesiensuojelupäällikkö
Muut kohteet	101073037	-	Metsäpäällikkö	Vesiensuojelupäällikkö
Taimimateriaali, muokkaus ja muu istutus	101073038	-	Metsäpäällikkö	Vesiensuojelupäällikkö
Vuokratontit	101073039	-	Metsäpäällikkö	Vesiensuojelupäällikkö
Luonnonhoitotyöt	101073040	-	Metsäpäällikkö	Vesiensuojelupäällikkö
Vieraslajit	101073041	-	Metsäpäällikkö	Vesiensuojelupäällikkö
Lähimetsät	101073042	-	Metsäpäällikkö	Vesiensuojelupäällikkö
Metsien jätehuolto	101073043	-	Metsäpäällikkö	Vesiensuojelupäällikkö
Jätehuolto	101073600	-	Jätehuoltopäällikkö	Jätehuollon asiantuntija
Jätelautakunta	101073601	-	Jätehuoltopäällikkö	Jätehuollon suunnittelija
Rakennusvalvonta	101074000	-	Rakennuslupapäällikkö, rakennustarkastaja	Rakennus- ja ympäristövalvonnan johtaja
Ympäristöterveys	101074200	-	Kaupungineläinlääkäri	Johtava terveystarkastaja
Eläinlääkintä	101074300	-	Kaupungineläinlääkäri	Johtava terveystarkastaja
Hallinto, RYV	101074900	-	Rakennus- ja ympäristövalvonnan johtaja	Rakennuslupapäällikkö

Kaupunkiympäristön palvelualue				
-	-	IRTAIN OMAISUUS	Controller	Kaupunkikehitysjohtaja
-	-	KIINTEÄ OMAISUUS	Kaupungingeodeetti	Suunnittelujohtaja
-	-	JULKINEN KÄYTTÖOMAISUUS	Rakennuttamispäällikkö	Kaupungininsinööri
-	-	Palvelualuejohtajan laskut hyväksyy kaupunginjohtaja	-	-
-	-	Kaupungininsinöörin henkilökohtaiset laskut	Kaupunkikehitysjohtaja	Controller
-	-	Suunnittelujohtajan henkilökohtaiset laskut	Kaupunkikehitysjohtaja	Controller
-	-	Rakennus- ja ympäristövalvonnan johtajan henkilökohtaiset laskut	Kaupunkikehitysjohtaja	Controller
-	-	Oman vastuuyksikön osalta kaupungin sisäiset tositteet	Taloussihteerit	-
-	-	Kaikki palvelualueen tulo- ja menotositteet	Kaupunkikehitysjohtaja	Suunnittelujohtaja

Liite 3: Tositteiden hyväksyjät joukkoliikenne

Kaupunkiympäristön palvelualue				
Joukkoliikenne				
-	-	Kaikki vastualueen meno- ja tulotositteet	Kaupungininsinööri	Rakennuttamispäällikkö
Bruttosopimuskohte 1	101075004	-	Joukkoliikennepäällikkö	Kaupungininsinööri
Bruttosopimuskohte 2	101075005	-	Joukkoliikennepäällikkö	Kaupungininsinööri
Bruttosopimuskohte 3	101075006	-	Joukkoliikennepäällikkö	Kaupungininsinööri
Bruttosopimuskohte 4	101075007	-	Joukkoliikennepäällikkö	Kaupungininsinööri
Bruttosopimuskohte 5	101075008	-	Joukkoliikennepäällikkö	Kaupungininsinööri
Bruttosopimuskohte 6	101075009	-	Joukkoliikennepäällikkö	Kaupungininsinööri
Bruttosopimuskohte 7	101075010	-	Joukkoliikennepäällikkö	Kaupungininsinööri
Nettosopimussuhde 8	101075011	-	Joukkoliikennepäällikkö	Kaupungininsinööri
Lippu- ja maksujärjestelmät	101075012	-	Joukkoliikennepäällikkö	Kaupungininsinööri
Tiedotus- ja markkinointi	101075013	-	Joukkoliikennepäällikkö	Kaupungininsinööri
Suunnittelu	101075014	-	Joukkoliikennepäällikkö	Kaupungininsinööri
Joukkoliikennelautakunta	101075015	-	Joukkoliikennepäällikkö	Kaupungininsinööri
Muut joukkoliikenteen menot	101075016	-	Joukkoliikennepäällikkö	Kaupungininsinööri
Joukkoliikenteen erillislaskutettavat menot	101075017	-	Joukkoliikennepäällikkö	Kaupungininsinööri
Koulukuljetukset	101075019	-	Joukkoliikennepäällikkö	Kaupungininsinööri
Lahtilinna	101075021	-	Joukkoliikennepäällikkö	Kaupungininsinööri
Henna Orimattila	101075022	-	Joukkoliikennepäällikkö	Kaupungininsinööri
Bruttosopimuskohte 8	101075023	-	Joukkoliikennepäällikkö	Kaupungininsinööri
Lahti-Heinola	101075024	-	Joukkoliikennepäällikkö	Kaupungininsinööri
Lahti-Orimattila	101075025	-	Joukkoliikennepäällikkö	Kaupungininsinööri
Runkolinjasto 1	101075026	-	Joukkoliikennepäällikkö	Kaupungininsinööri
Runkolinjasto 2	101075027	-	Joukkoliikennepäällikkö	Kaupungininsinööri
Runkolinjasto 3	101075028	-	Joukkoliikennepäällikkö	Kaupungininsinööri
Palveluliikenne	101075029	-	Joukkoliikennepäällikkö	Kaupungininsinööri
Lahti-Asikkala	101075030	-	Joukkoliikennepäällikkö	Kaupungininsinööri
Lahti-Padasjoki	101075031	-	Joukkoliikennepäällikkö	Kaupungininsinööri
Joukkoliikenteen hankkeet	101075032	-	Joukkoliikennepäällikkö	Kaupungininsinööri
Runkolinjasto 4	101075033	-	Joukkoliikennepäällikkö	Kaupungininsinööri
Kaupunkipyörät, menot	101075040	-	Joukkoliikennepäällikkö	Kaupungininsinööri
Kaupunkiympäristön palvelualue				
-	-	Palvelualuejohtajan laskut hyväksyy kaupunkiinjohtaja	-	-
-	-	Oman vastuuyksikön osalta kaupungin sisäiset tositteet	Taloussihteerit	-
-	-	Kaikki palvelualueen tulo- ja menotositteet	Kaupunkikehitysjohtaja	Suunnittelujohtaja

Liite 4: Keskeiset kaupunkitekniikan työkohteet ja kaupunki-infran investointien suunnittelukohteet

Rivi	Hier	Nimi	Selostus	v. 2023
		KAUPUNKIYMPÄRISTÖN		36 014
1	1	INVESTOINNIT YHTEENSÄ		000
				10 949
2	1.1	KADUNRAKENNUS		000
3	1.1.1	Kestävä kasvu		1 738 300
4	1.1.1.1	Asuminen		849 300
5	1.1.1.1.3	Etelä Kytölän asuntoalue	päällystys ja viimeistelytyöt	84 000
6	1.1.1.1.8	Laakso-Nikkilän asuntoalue	meluvallin rakentamisen aloittaminen	150 000
7	1.1.1.1.10	Kanukkakuja	päällystys ja viimeistelytyöt	17 500
8	1.1.1.1.14	Aikamatkan asuntoalue	päällystys ja viimeistelytyöt	46 800
9	1.1.1.1.15	Karistonselän asuntoalue	päällystys ja viimeistelytyöt	107 000
10	1.1.1.1.16	Sompionkujan asuntoalue	päällystys ja viimeistelytyöt	30 000
11	1.1.1.1.17	Perhosenkatu	päällystys ja viimeistelytyöt	12 000
12	1.1.1.1.19	Pysäkkikadun asuntoalue	päällystys ja viimeistelytyöt	50 000
13	1.1.1.1.21	Piipputie	kadun valmiiksi rakentaminen	50 000
14	1.1.1.1.27	Hatinkatu	päällystys ja viimeistelytyöt (Seitsenkadun alueen vh:n saneerauksen yhteydessä)	230 000
15	1.1.1.1.28	Kairakujan jatke	päällystys ja viimeistelytyöt	4 000
16	1.1.1.1.29	Veikontie	Päällystys ja viimeistelytyöt	10 000
17	1.1.1.1.30	Koneharjun asuntoalue	Päällystys ja viimeistelytyöt	58 000
18	1.1.1.2	Elinkeinoelämä		250 000
19	1.1.1.2.5	Rälssinmäenkatu ja Rälssinpolku	maan- ja lumen vastaanotto paikan uuden ajoyhteyden rakentaminen	200 000
20	1.1.1.2.8	Pikietien ja Kuratien päällystäminen	Päällystys ja viimeistelytyöt	50 000
21	1.1.1.3	Keskusta ja aluehankkeet		639 000
22	1.1.1.3.1	Keskusta-alueen erillishankkeet		270 000
23	1.1.1.3.1.6	Vuorikadun liikennejärjestelyt (Erkonkatu - Rautatienkatu)	kadun liikennejärjestelyt ja uudelleen päällystys kaukolämpölinjan uusimisen yhteydessä	270 000
24	1.1.1.3.2	Radanvarren alue		199 000
25	1.1.1.3.2.2	Vahva-Jussin alue	Teräsmuorinraitti välillä Vahva-Jussinpuisto - pysäköintitalo	99 000
26	1.1.1.3.2.4	Matkakeskuksen informaatiojärjestelmän rakentaminen	Edelliseltä vuodelta siirtyneen hankkeen loppuun saattaminen	100 000
27	1.1.1.3.3	Ranta-Kartanon alue	Valmistuvien rakennusten ympäristön viimeistelytyöt sekä Kartanonkadun pysäkin siirto	130 000
28	1.1.1.3.6	Hennalan alue	vanhan kasarmialueen rakentamisen viimeistelytyöt (mks.)	40 000
29	1.1.2	Omaisuuksien arvon säilyttäminen		4 136 700
30	1.1.2.1	Vanhojen katuistutusten uusiminen	katupuiden korvausinvestoinnit	100 000

31	1.1.2.2	Ämmäläntie (Orimattilankatu - Tarupellonkatu)	Vuodelta -22 siirtyvät viimeistelytyöt	20 000
Saneerauksen yhteishankkeet Lahti Aqvan kanssa				
32	1.1.2.3	Seitsenkatu ja Kymmenkunnantie	katujen rakentaminen + vh.saneeraus	1 221 100
33	1.1.2.3.5	Sarvikatu	Vuodelta -22 siirtyneet viimeistelytyöt	270 000
34	1.1.2.3.6	Valokatu	Vh. saneeraus + kadun pääll. ja viimeistely	6 000
35	1.1.2.3.8	Ostoskatu ym.	vuodelta -22 siirtyvät viimeistelytyöt	115 000
36	1.1.2.3.9	Pihtikatu, Pohjoisesta Liipolankadusta itään	vh. saneeraus + kadun pääll. ja viimeistely	2 000
37	1.1.2.3.14	Matkamiehenkatu (Reppuk.- Veräjämäenkatu)	Vh. saneeraus + kadun pääll. ja viimeistely	141 000
38	1.1.2.3.15	Kiekkostenkatu (Kasakkamäentie- Kärpäsenkatu)	Vh. saneeraus + kadun pääll. ja viimeistely	210 000
39	1.1.2.3.27	KOVE, kevyt rakenteenparantaminen	Katujen täsmäparannuksia 16 erillisessä kohteessa	303 000
40	1.1.2.3.64	ANTTILANTIE KLV		174 100
42	1.1.2.3.64.1.1	Karhusillantie - Sipiläntie		25 500
43	1.1.2.3.64.1.2	HUOKOTIE KLV Ruokoraitti - Kausantie		500
44	1.1.2.3.64.1.3	LYSTIKKÄÄNTIE KLV		500
45	1.1.2.3.64.1.4	Lystikkääntie - Vilkaantie HEDELMÄTIE KLV Asematie - Kähärintie akk rampit		6 300
46	1.1.2.3.64.1.5	KIRKKOTIE KLV Kirkkotie - Karhusillantie		500
47	1.1.2.3.64.1.6	KOULUTIE KLV Koulutie - Kouvolantie		1 500
48	1.1.2.3.64.1.7	LINJAPOLKU KLV Vaakatiestä itään n. 100 m matkalla		3 500
49	1.1.2.3.64.1.8	LINTURAITTI 1 KLV Lintukuja - Lintulaaksontie		9 300
50	1.1.2.3.64.1.9	OTSONTIE KLV Hedelmätie - vanhan koulun liittymä		4 600
	1.1.2.3.64.1.1	TIILIPOLKU KLV Tiilipolku - Kouvolantie, ramppi pysäkillä		1 700
51	0			
	1.1.2.3.64.1.1			
52	1	NOIDANTIE		2 300
	1.1.2.3.64.1.1			
53	2	ROOPENTIE		3 300
	1.1.2.3.64.1.1			
54	3	RUUSUSENTIE		8 800
	1.1.2.3.64.1.1			
55	4	SAMMONTIE		29 500
	1.1.2.3.64.1.1			
56	6	OMENATIE + KLV		60 400

1.1.2.3.64.1.1				
57	8	RUUSTIE		15 900
58	1.1.2.6	Uudelleenpäällystys ja ajoratamerkinnet		1 565 600
59	1.1.2.6.1	Uudelleenpäällystystyöt, pääkatuverkko	Pääkatuverkon kuntotason ylläpitopäällystys	785 600
60	1.1.2.6.2	Uraaikaustyöt	päällysteen korjaustöitä	150 000
61	1.1.2.6.3	Alemman katuverkon uudelleen päällystys, kuivatus kunnostaminen ym.	Katujen päällysteen ja kuivatuksen korjauksia	400 000
62	1.1.2.6.4	Ajoratamerkinnet	suojatie ym. merkintöjen korjauksia	230 000
63	1.1.2.14	Sammalsuonkadun retkeily sillat	Siltojen alikulkukorkeuden nostaminen ajoneuvoasetuksen mukaiseksi sillan kantavuuden ylläpitämisen edellyttämät	160 000
64	1.1.2.17	Hennalan yks. (U-2278)	maatukien peruskorjaukset	50 000
65	1.1.2.18	Mytjäisten akk. (U-2600)	alikulukäytävän uusiminen (MAL/KUHA hanke)	1 000 000
66	1.1.2.22	Rapautuneiden reunakivilinjojen uusiminen	Ahtialanpolun keskisaarekkeiden reunakivien uusiminen	20 000
67	1.1.3	Kestävä ja turvallinen liikkuminen		3 254 400
69	1.1.3.2.1	Pyöräilyopasteiden täydentäminen	Pyöräilyopasteiden rakentaminen, vaihe 2	58 400
70	1.1.3.2.2	Pyöräilyn ja joukkoliikenteen liityntäpysäköinti	Vuonna -22 aloitetun hankkeen loppuun saattaminen	25 000
71	1.1.3.3	Radanpään pyöräpysäköintikatokset	Pyöräkatosten uusiminen, yhteishanke RHK:n kanssa	80 000
72	1.1.3.4	Lukollisen pyörätallin rakentaminen, Matkakeskuksen pyörätalli	pyöräparkin yhteyteen	125 000
73	1.1.3.6	Polut ja raitit läpiajon estäminen -hanke	ajoesteitä korvaavat pienet rakenteelliset muutokset	140 000
74	1.1.3.7	Mattsonin aukio, liikennejärjestelyt	Alueen läpiajoa ehkäisevät rakenteelliset järjestelyt	150 000
75	1.1.3.10	Linja-autoreitistön muutostyöt	mt. 312 pysäkkijärjestelyt Villähteellä (MAL / KUHA hanke)	50 000
76	1.1.3.12	Liikenneturvallisuuden pienet hankkeet	pienet suojatie ym. liikenneturvallisuus järjestelyt	75 000
78	1.1.3.13.8	Ahtialantien liikennejärjestelyt ja melunsuojaus (Viipurintie - Ala-Tonttilankatu)	Vuodelta -22 siirtyneet viimeistelytyöt	80 000
79	1.1.3.13.9	Lahdenkadun meluntorjunta, Kivimaan koulu	Kivimaan koulun meluseinän rakentaminen	700 000
80	1.1.3.20	Hennalankatu ja Ala-Okeroistentien risteysjärjestelyt	Kiertoliittymän rakentaminen (MAL/KUHA hanke)	650 000
81	1.1.3.22	Kankaanpäänkadun liikenneturvallisuusjärjestelyt ja puistoraitti	Suojatien ja yhdysreitien rakentaminen	80 000
83	1.1.3.23.3	Ruoriniemenkadun pohjoisreunan jk/pp reitin	Uusi jk/pp yhteys välille Pursimiehenkatu - Niemenkatu	240 000

		rakentaminen		
		Pysäköintien ja Lankatien liittymäjärjestelyt		
84	1.1.3.25	Kouvolantielle Holman liittymän pääsuunnan kääntäminen	Vuodelta -22 siirtyneet viimeistelytyöt	10 000
85	1.1.3.27	lv-järjestelyt	Holman risteysjärjestelyt, (MAL/KUHA hanke)	565 000
86	1.1.3.29	Sähkötie	Kadun rakentaminen asemakaavan mukaiseksi	120 000
87	1.1.3.32	Rautellinkatu - Huvilakatu raittiyhteys (portaat)	Vuodelta -22 jatkuvan hankkeen valmiiksi rakentaminen	106 000
88	1.1.4	Suunnittelu- ja työvaraukset		1 819 600
89	1.1.4.1	Suunnitteluvaiheen hankkeet		1 019 600
90	1.1.4.1.1	Suunnittelu, asuminen		87 000
91	1.1.4.1.1.1	Kytölä III, suunnittelu		15 000
92	1.1.4.1.1.4	Laakso-Nikkilä, suunnittelu		27 000
93	1.1.4.1.1.7	Karistonmäki, suunnittelu		15 000
94	1.1.4.1.1.8	Humalistontie, suunnittelu		15 000
95	1.1.4.1.1.9	Vesikalliontie, suunnittelu		15 000
96	1.1.4.1.2	Suunnittelu, elinkeinoelämä		40 000
97	1.1.4.1.2.2	Koritie, suunnittelu		10 000
98	1.1.4.1.2.3	Paussi, suunnittelu		10 000
99	1.1.4.1.2.4	Rälssinmäenkatu, suunnittelu		10 000
100	1.1.4.1.2.6	Kolavankatu, (Kiskokatu-Sapelikatu), rs	Rakennussuunnitelma Kiskokadusta itään 150 metrin matkalle.	10 000
101	1.1.4.1.3	Suunnittelu, keskusta ja aluehankkeet		120 000
102	1.1.4.1.3.1	Keskustan kehittämiseen liittyvien hankkeiden suunnittelu		80 000
103	1.1.4.1.3.8	Loviisankatu ym., suunnittelu		20 000
104	1.1.4.1.3.16	Rakokiventien perusparannus, suunnittelu	Katusuunnitelma välillä Muovitie - Elementintie	20 000
105	1.1.4.1.4	Suunnittelu, omaisuuden arvon säilyttäminen		287 600
106	1.1.4.1.4.1	Saneerauksen yhteishankkeet Lahti Aqua		47 600
107	1.1.4.1.4.1.5	Kampikatu, suunnittelu		17 600
108	1.1.4.1.4.1.7	Veräjämäenkatu ym., suunnittelu		10 000
109	1.1.4.1.4.1.9	Kankolankatu, suunnittelu		10 000
110	1.1.4.1.4.1.22	Leppäkatu, suunnittelu		10 000
111	1.1.4.1.4.2	Mustankallion tunneli, suunnittelu		50 000
112	1.1.4.1.4.4	Jalkarannantie / Kankolankatu akk, U-3424, suunnittelu		35 000
113	1.1.4.1.4.5	Jalkarannantie / Sarvirinne		10 000

		akk, U-3427, suunnittelu		
114	1.1.4.1.4.6	Jalkarannantie / Kiikkulankatu akk, U-3425, suunnittelu		10 000
115	1.1.4.1.4.7	Jalkarannantie / Petäjäkatu, akk U-3426, suunnittelu		10 000
116	1.1.4.1.4.9	Myllysaaren sillat (3 kpl), suunnittelu		40 000
117	1.1.4.1.4.11	Niemen yks U-2365, suunnittelu		50 000
118	1.1.4.1.4.12	Kyynäränjoen silta (U-5659)		30 000
119	1.1.4.1.4.13	Kyynärän silta (U-5562)		5 000
120	1.1.4.1.5	Suunnittelu, kestävä ja turvallinen liikkuminen		199 000
121	1.1.4.1.5.2	Pyöräilyn pääverkon kehittäminen	Pyöräilyopasteiden täydentäminen, vaihe 3.	57 000
122	1.1.4.1.5.3	Jalkarannantie välillä Kankolankatu - Kiikkulankatu, suunnittelu		10 000
123	1.1.4.1.5.12	Torpinkatu P-alue, suunnittelu		25 000
124	1.1.4.1.5.13	Radiomäenkatu jk/pp, suunnittelu		12 000
125	1.1.4.1.5.16	mt. 140 välillä Tuomenojankatu - Syväojankatu, suunnittelu		30 000
126	1.1.4.1.5.18	Kariston koulun liikennejärjestelyt, suunnittelu		25 000
127	1.1.4.1.5.19	Sipurantie-Savontie klv, suunnittelu		20 000
128	1.1.4.1.5.20	Tonttilan urheilukentän liikennejärjestelyt, suunnittelu		20 000
129	1.1.4.1.6	Suunnittelu, liikunta-alueet		40 000
130	1.1.4.1.6.4	Ripistön raittisilta U-8216, korjaussuunnittelu		20 000
131	1.1.4.1.6.8	Patomäen kentän huoltorakennus, suunnittelu		20 000
132	1.1.4.1.7	Suunnittelu, satama-alueet		70 000
134	1.1.4.1.7.1.1	Niemen Virkavene ja kalastuslaiturit, suunnittelu		40 000
135	1.1.4.1.7.2	Taivaan sataman vierasvenelaiturin suunnittelu		30 000
136	1.1.4.1.8	Suunnittelu. liikennevalohankkeet		40 000
137	1.1.4.1.8.1	Liikennevalojen uusiminen ja rakentaminen, suunnittelu		40 000
138	1.1.4.1.9	Suunnittelu,		136 000

		viheraluerakentaminen		
139	1.1.4.1.9.1	Launeen keskuspuiston yleissuunnittelu		26 000
140	1.1.4.1.9.3	Karistonselän leikkialue		20 000
141	1.1.4.1.9.7	Rälssin koira-aitauksen suunnittelu		10 000
142	1.1.4.1.9.11	Hulevesikohteiden suunnittelu		10 000
143	1.1.4.1.9.11.3	Hennalan hulevesialtaat (Itsenäisyydenpuisto), suunnittelu		10 000
144	1.1.4.1.9.12	Herrasmannin uimaranta-alueen massoitus ja hv. järjestelyt, suunnittelu		10 000
145	1.1.4.1.9.13	Maastoliikuntapolut, suunnittelu		20 000
146	1.1.4.1.9.16	Rälssin virkistysalueen yleissuunnitelma		20 000
147	1.1.4.1.9.17	Nastolan kirkonkylän kuntoportaat, suunnittelu		10 000
148	1.1.4.1.9.18	Möysän uimarannanpuiston hulevesialtaiden, suunnittelu		10 000
149	1.1.4.5	Nimeämättömät rakentamiskohteet	varaus ennakoimattomille rakentamistarpeille	200 000
150	1.1.4.6	Rakennuttamiskustannukset	Kymppien henkilöstön palkkakustannuksia	600 000
151	1.2	LIIKUNTARAKENTAMINEN		3 141 000
152	1.2.1	Kisapuisto	tekojääräta ja pesäpallokenttä, valmiiksi rakentaminen	567 000
153	1.2.6	Kivimaan kentän saneeraus koulurakentamisen yhteydessä	Urheilualueen valmiiksi rakentaminen	1 120 000
154	1.2.7	Renkomäen koulun liikunta-alue	Urheilualueen valmiiksi rakentaminen	460 000
155	1.2.8	Reitistöjen valaistuksen uusiminen	vanhojen elohopeavalaisinten korvaaminen	96 000
156	1.2.9	Kenttien valaistusten uusiminen	vanhojen elohopeavalaisinten korvaaminen	40 000
157	1.2.10	Sepänniemi - Ripistö reitistön kokonaiskunnostus		160 000
158	1.2.10.1	Ripistön alueen ulkoilureittien perusparannus		100 000
159	1.2.10.2	Sepänniemi - Ripistö reitin parantaminen esteettömäksi		35 000
160	1.2.10.3	Reitistön opasteiden uusiminen ja täydentäminen		25 000
161	1.2.11	Ulkotenniskenttien uusiminen	Kalevantien tenniskenttien, 2 kpl, pinnoittaminen	40 000
162	1.2.13	Ulkokuntoilulaitteiden		80 000

modernisointi			
163	1.2.13.1	Kasakkamäen kuntoiluryhmä	40 000
164	1.2.13.2	Hennalan kuntoiluryhmä	40 000
		Sepänniemen lähiliikuntapaikan	
165	1.2.16	peruskorjaus	peruskorjauksen 1. vaihe 450 000
166	1.2.20	Liikunta-alueiden reuna-aitojen uusiminen	Möysän koulun kentän aidan uusiminen 80 000 Urheilukeskus-Tapanila ulkoilureitti.
167	1.2.21	Ulkoilureitit, retkeilyalueet, uimarannat	Kankaankadun laskun leventäminen ja kaiteen uusiminen 48 000
168	1.3	SATAMAT	1 800 000
		Niemen sataman yleissuunnitelman tarkistaminen	kokonaissuunnittelu sekä laitureiden uusiminen 1 200 000
170	1.3.1.1	Niemen satama,	
171	1.3.1.1.2	Virkavenelaituri	600 000
172	1.3.1.1.6	Niemen satama, vieras- ja kalastuslaiturit	600 000
173	1.3.1.2	Niemen sataman MN -laiturin purkaminen	70 000
174	1.3.1.9	Matkustajasataman pysäköintijärjestelyt	20 000
175	1.3.1.11	Vesijärven sataman valvontajärjestelmät	valvontajärjestelmän rakentaminen 50 000
176	1.3.1.13	Satama-alueiden opasteiden ja liikennemerkkien uusiminen	merkkien ja opasteiden korvausinvestoinnit 25 000
177	1.3.1.15	Teivaan sataman toiminnalliset järjestelyt	valvontajärjestelmän rakentaminen 60 000
178	1.3.1.17	Imutyhjennyslaitteiden uusiminen, 1/3 laitteistosta	50 000
		Venepaikkojen rakentaminen ja peruskorjaus	245 000
179	1.3.2	Salpausselän	
180	1.3.2.3	venelaskuverkosto	80 000
181	1.3.2.4	Soutuvenepaikkojen ja -alueiden peruskorjaus	2 soutuvenerannan peruskorjaus (kohteet nimeämättä) 165 000
		Laitureiden ja rantarakenteiden pienet peruskorjaukset	nimeämättömät pienet korvausinvestoinnit 80 000
183	1.4	ULKOVALAISTUS	1 858 000
		Kasvu, yhteishankkeet kadunrakennusohjelman kanssa	uusien katukohteiden valaistusten rakentaminen 1 000 000
184	1.4.1		
185	1.4.2	Valaistuksen peruskorjaus	200 000
		Elohopeavalaitustusten uusiminen	500 000
186	1.4.3		
		Ohjausjärjestelmän uusiminen	50 000
187	1.4.4		

188	1.4.5	Valaistuskeskusten uusiminen		8 000
189	1.4.8	Erikoisvalaistusten rakentaminen		100 000
190	1.5	LIIKENNEVALOHANKKEET		250 000
191	1.5.1	Liikennevalojärjestelmän korvausinvestoinnit	liikennevalokeskusten, opastinlaitteiden ym. korvausinvestoinnit (Mytäjäinen, Askonkatu)	250 000
192	1.6	VIHERALUEIDEN RAKENTAMINEN		2 916 000
193	1.6.1	Puistot		1 644 000
195	1.6.1.1.1	Pikku-Vesijärvenpuiston luoteisranta		180 000
196	1.6.1.3	Niittyverkosto		20 000
197	1.6.1.4	Niemen kampuspuisto, rakentamisen jatkaminen		200 000
198	1.6.1.5	Kaupungintalon puiston ja ympäröivän katualueen peruskorjaus		727 000
199	1.6.1.5.2	Kaupungintalon puisto, kaupungintalonpuisto ja Harjukatu		477 000
200	1.6.1.5.3	Kaupungintalon ympäristön katualueiden kiveystyöt		250 000
201	1.6.1.9	Lahden Kartanon puisto		224 000
203	1.6.1.13	Ankkurin portaikon puisto		20 000
204	1.6.1.16	Piisamipuiston peruskunnostus		50 000
205	1.6.1.17	Puistopuiden uusinta		40 000
206	1.6.1.20	Pohjantähden asuinalueen puistot		121 000
207	1.6.1.21	Nimeämätön ohjelma / edelliseltä vuodelta siirtyvien kohteiden viimeistelytyöt		62 000
208	1.6.2	Leikkialueet		730 000
210	1.6.2.1.1	Leikkialueiden rakentaminen		300 000
211	1.6.2.1.1.1	Lääkintälötanpuiston leikkialue		50 000
212	1.6.2.1.1.2	Karistonselän leikkialue		250 000
214	1.6.2.2.1	Leikkialueiden saneeraus		140 000
215	1.6.2.2.1.2	Kurppastenpuiston leikkialue		70 000
216	1.6.2.2.1.3	Kerinkallionpuisto leikkialue		70 000
217	1.6.2.2.2	Leikkivälineiden korvausinvestoinnit		180 000
218	1.6.2.2.3	Nimeämätön ohjelma		60 000
219	1.6.2.3	Leikkialueiden poistaminen		50 000
220	1.6.2.3.4	Poistoa korvaavat viherrakenteet		50 000
221	1.6.3	Hulevesikohteet		64 000

222	1.6.3.3	Porttipuiston hulevesijärjestelyt		42 500
223	1.6.3.4	Kisaharjunpuiston hulevesijärjestelyt		3 000
224	1.6.3.5	Lähdesuonpuiston hulevesijärjestelyt		7 500
225	1.6.3.6	Joutjoentien hulevesijärjestelyt		11 000
226	1.6.4	Hyvinvointia ja liikkumista tukevat rakenteet		98 000
227	1.6.4.8	Kaustinniityn uimapaikan kunnostus		30 000
228	1.6.4.18	Maastoliikuntapolut		68 000
229	1.6.4.18.1	Turranlammin alueen polkureitistö		20 000
230	1.6.4.18.2	GoGreen Routes -hanke - Kintterönsuo	EU-hanke, omarahoitusosuus	48 000
231	1.6.5	Koirapuistot		50 000
		Koira-aitauksen peruskorjaus, kohde nimeämättä		50 000
232	1.6.5.1			50 000
233	1.6.6	Taideteokset		150 000
234	1.6.6.5	Ympäristöpääkaupunki	Taideteoksen perustamis- ja asennuskustannukset	100 000
235	1.6.6.7	Yrittäjäpatsas, kampuspuisto	Taideteoksen perustamis- ja asennuskustannukset	30 000
236	1.6.6.9	Nimeämättömät pienet kohteet		20 000
237	1.6.7	Muut kohteet		180 000
238	1.6.7.1	Edellisvuoden kohteiden viimeistely		47 500
239	1.6.7.2	Edellisen rakentamiskauden takuuhoidon kustannukset		80 000
240	1.6.7.5	Virkistysrantojen laituiden uusiminen		52 500
241	1.6.7.5.1	Uudenkylän virkistysranta, Laiturin uusiminen		12 500
242	1.6.7.5.2	Suppalan virkistysranta laiturin uusiminen		40 000
243	1.7	ERILLISRAHOITUKSELLA		15 100 000
244	1.7.1	Pippo - Kujala LETKE allianssi hankkeen viimeistelytyöt, tieosan		13 750 000
245	1.7.2	lopullinen päällystäminen		957 600
246	1.7.3	Varaus elinkeinoelämän kehittämisen edellyttämään infran parantamiseen		392 400

Liite 5: Ulkovalaistuksen rakennuskohteet 2023

ULKOVALAISTUS, vuoden 2023 rakennuskohteet budjetointi		
Tiedossa olevat kohteet ja v.2022 listasta siirtyneitä		
14.12.2022		
Työnumero	Kohteet	Kustannusarvio €
	Uudisrakennuskohteet, kasvu	
19044	Löylykadun loppupää ja sivukadut (pylväät ja valaisimet osalle kaduista)	15 000
	Rälssin alue	30 000
	Rälssinpolku	4 000
	Perhosenkatu (pylväät ja valaisimet)	10 000
	Veikontie	4 000
	Apilakatu - moottoritie ym ulkoilureitit	55 000
21134	Piipputie Villähde. Kaupunki tekee kadun	6 000
22013	Seitsenkadun alue Ahtiala. Aqua - kaupunki	15 000
	Sähkötie	7 500
	Kampuspuisto vaihe II	25 000
	Niemen satama	40 000
	Ranta-Kartanon kulkuväylä ja viheralue	15 000
	Ruoriniemenkatu jalkakäytävä	25 000
	Uudisrakennuskohteet yhteensä	251 500
	2022 Työkohteiden loppuunsaattaminen	
20024	Ahtialantie 3	8 000
22016	Ostoskatu	10 000
22091	Teräsmuurinraitti- Hartela	10 000
22080	Porvoonjoentie	25 000
22039	Kampuspuisto vaihe I	5 000
22002	Sipurantie	5 000
	2022 kohteiden loppuunsaattaminen yhteensä	63 000
	Valaistusuusinnat/ saneeraukset	
	Viipurintie ja Sotkankatu + 2kpl sillat. LES yhteistyökohde.	80 000
	Juottokallionkatu. LES yhteistyökohde	6 000
	Jokimaankatu, Nikulankatu, Helsingintien raitti	25 000
	Kouluharjun saneeraus	40 000
	Lankilantie ja Käpytie. LES yhteistyökohde	40 000
	Rakokiventie	192 000
	Erkonkatu	7 000
20071	Saunatie ja metsäpellontie. LES yhteistyökohde	70 000
	Ranta-Kartanon keskialue	20 000
	Valokatu Venetsia. Aqua/ LES yhteistyökohde	20 000
	Mytäjäisten alikulku U2600 + Helsingintie 3 kpl pylväät	15 000

Salininkatu. Aqua yhteistyökohde	15 000
Kärpäsenkatu. Aqua/ LES yhteistyökohde	25 000
Matkakeskuksen länsiosa.	10 000
Ilolantie. LES yhteistyökohde	35 000
Vuorikatu välillä Erkonkatu- Rautatienkatu. Kaukolämpö yhteistyökohde	20 000
Rautellinkatu portaat	5 000
Alikulikutunneleiden valaistusuusinnat (Hollolan raja- Pekanmäki)	20 000
Pasaasi/ Kärkkäisen katumuutokset (kulut kärkkäiselle?)	
KOVE- kohteet	20 000
Valaistusuusinnat yhteensä	665 000
Elohopeavalaisituksen uusiminen + ohjausjärj.	
Elohopeavalaisituksen uusiminen	500 000
Ohjausjärjestelmän uusiminen	50 000
Valaistuskeskusten uusiminen	8 000
Lahdenkatu Kirkkokatu- Vapaudenkatu	50 000
Lahdenkatu (Hirsimetsäntie - Shell Kivistönmäki)	36 000
Kirkkokatu	75 000
Elohopeavalaisituksen uusiminen + ohjausjärj. yhteensä	719 000
Leikkikentät ja puistot	
Laulurastaantie leikkipaikka	5 000
Kurppastenpuisto, Ahtiala	5 000
Kerinkallionpuisto, Saksala	5 000
Valaisinpurkuja/ siirtoja, Peipposenpuisto, Patomäenpuisto, Kerinkallion leikkialue	5 000
Reppurinpuiston leikkialue	5 000
Vanhankartanon leikkialue + kävelytie Takojantielle	10 000
Lahden kaupungintalon puisto I- osa	30 000
Ankkurin rantapuiston portaat ja polku	7 000
Taideteoshanke Strutsi ja Muna	5 000
Yrittäjäpatsas kampuspuistoon	5 000
Leikkikentät ja puistot yhteensä	82 000
Toiveiden tynnyri (asiakaspalaute pyyntöjä).	
Ilveskadun leikkialue. Asiakaspalaute 2020.	5 000
Kävelytie Merrasojan puistoon puutarhapalstoille.	
Korennonvirta. Virran takainen polku.	25 000
Pirttiharjun kenttä	
Rakokivent-Kouvolant. S-market.	20 000
Rakokivent kevytv. Turranm.tiestä länteen	
Sammalkatu Karistonkatu välinen kevari	10 000
Kisaharjun leikkipuisto	5 000
Tähtitorninkadun ja valtatie 12	3 000
Vehkosillantie- Harjuviidantie raitti	10 000
Toiveiden tynnyri yhteensä	78 000

	Kaikki yhteensä	1 858 500
	Liikuntarakentaminen	
	Liikuntakentät	
	Kirkkokadun kentän valaistuksen uusiminen	25 000
	Tonttilan kenttä	15 000
	Yhteensä	40 000
	Liikuntareitit	
	Hennalan lenkki	45 000
	Vanhankartanon lenkki	5 000
	Saksalan lenkit	12 000
	Kiveriön koulun lenkki	35 000
	Metsä- Pekkalan lenkki	20 000
	Ripistö- (Sepänniemi) ulkoilureitistö	30 000
	Ämmälä- Saksala retkireitit	20 000
	Laidun lenkki, Ripistö	30 000
	Liikuntareitit ja kentät yhteensä	197 000

Liite 6: Kaupunki-infran suunnittelun työohjelma, käyttötalous**Kaupunki-infran suunnittelun työohjelma, käyttötalous**

Suunnittelukohte	Budjetoitu kustannus
HANKKEET	
Keskustan liikenneskenaario	42 000
Keskustan läpiajoliikenneselvitys	32 000
Keskustavision lisäviestintä ja osallistaminen	50 000
Keskustan asiointiselvitys	50 000
Keskustan yleissuunnitelma	75 000
Keskustavision edellyttämiä selvityksiä ja suunnitelmia	50 000
Keskustan kokeilut	40 000
Ulkokehän kehittämisen aiheuttama katutilan suunnittelu (MAL-hanke)	20 000
Rakokiventien ja Rakokiven torin yleissuunnitelma	30 000
Matkakakeskuksen P-laitoksen yleissuunnitelma	120 000
LIIKENNESUUNNITTELU	
Liikennevalot ja liikenteen ohjauksen suunnittelu	80 000
Liikenteen yleissuunnittelu	
Niemenkatu sekä Polttimon ja UPM:n alue yleissuunnittelu	30 000
Pippo-Kujalan kävely- ja pyöräily-yhteydet muu liikenteen yleissuunnittelu	60 000 20 000
Sähköisen liikenteen yleissuunnitelma	40 000
maakunnallinen liikennejärjestelmätyö	20 000
VIHERALUEIDEN HANKKEET	
Viheralueohjelma (pääosin omana työnä)	10 000
Kaupunkipuulinjaus	30 000
muut hankkeet	30 000
KIERTOTALOUS	
Kiertotalouteen liittyvät selvitykset	25 000
Yhteensä	854 000

Liite 7: Kaavoituksen työohjelma

