

Konsernihallinnon palvelualueen käyttösuunnitelma vuodelle 2023

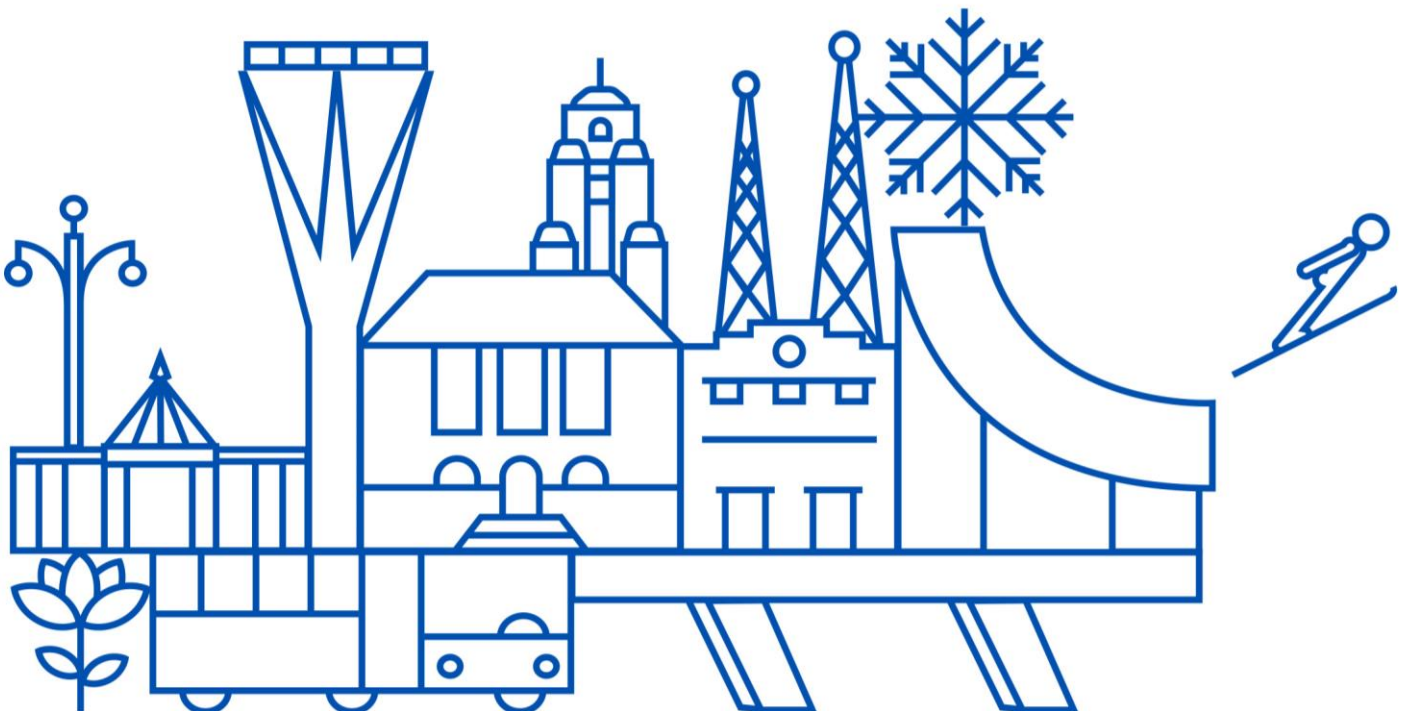
Käsittelyt:

Tarkastuslautakunta 10.1.2023 § 6

Konserni- ja tilajaosto 23.1.2023 § 8

Elinvoima- ja työllisyysjaosto 23.1.2023 § 3

Kaupunginhallitus 30.1.2023 § 35



Versiointi:

Versionro ja päiväys	Päivitys/muutos	Käsittely
Erillinen osa valmistelua		Tark.ltk 10.1.2023
Versio 1	Jäsenmaksut, kohta 4.6. <ul style="list-style-type: none">Päivitetty avustuksen saajan nimi (Suomen Kuntaliitto ry / Kunta- ja hyvinvointialueyönantajat KT), KH 30.1.2023	KTJ 23.1.2023 ETJ 23.1.2023 KH 30.1.2023
Lyhenteet		
KTJ	Konserni- ja tilajaosto	ETJ Elinvoima- ja työllisyysjaosto
KH	Kaupunginhallitus	KV Kaupunginvaltuusto
		Tark.ltk Tarkastuslautakunta

Sisällys

1. Johdanto	4
1.1. Lahden 30 kk:n uudistumis- ja muutosohjelma (LUMO)	4
1.2. Viranhaltijapäätösten nähtävillä pitäminen	5
1.3. Kokousaikataulu	5
1.4. Organisaatio	5
2. Konsernihallinto	6
2.1. Määräraha- ja tulotaulukko	6
2.2. Henkilöstö	6
2.3. Lahden 30 kk:n uudistumis- ja muutosohjelman toteutus konsernihallinnossa	7
3. Strategia ja toiminnalliset tavoitteet	8
3.1. Konsernihallinnon vuoden 2023 kärkitoimenpiteet	8
4. Konsernipalvelut-vastuualue	13
4.1. Määräraha- ja tulotaulukko	13
4.2. Toimintasuunnitelma 2023	13
4.3. Valtuustoryhmät ja niiden toiminnan tukeminen	14
4.4. Lainannostosuunnitelma	14
4.5. Toistuvaisavustukset	15
4.6. Jäsenmaksut	15
5. Elinvoima- ja työllisyyspalvelut -vastuualue	17
5.1. Määräraha- ja tulotaulukot	17
5.2. Toimintasuunnitelma 2023	17
5.2.1. Elinvoimapalvelujen toiminta	17
5.2.2. Työllisyyspalvelujen toiminta	20
5.3. Avustukset sekä maksu- ja rahoitusosuudet	22
5.3.1. Elinvoimapalvelut	22
5.3.2. Työllisyyspalvelut	22
6. Tarkastustoimi	24
6.1. Määräraha- ja tulotaulukko	24
7. Käyttöomaisuuden myyntivoitot ja -tappiot	25
7.1. Määräraha- ja tulotaulukko	25
8. Lahden Tilakeskus -taseyksikkö	26
8.1. Tuloslaskelma	26
8.2. Tulo- ja menorakenne 2023	26
8.3. Toimintasuunnitelma 2023	27
8.3.1. Toimintasuunnitelma ja toimenpiteet omien tavoitteiden toteuttamiseksi	28
9. Käyttösuunnitelman liitteet	30
9.1. Liite 1 Lahden Tilakeskuksen talonrakennuksen työohjelma 19.12.2022 (1 000 euroa)	30
9.2. Liite 2 Osamäärärahat yksiköittäin	32
9.2.1. Konsernipalvelut-vastuualue	32
9.2.2. Elinvoima- ja työllisyyspalvelut -vastuualue	33
9.2.3. Tarkastustoimi	34
9.2.4. Käyttöomaisuuden myyntivoitot ja -tappiot	34
9.3. Liite 3 Laskentatunnisteet ja hyväksyjät	35
9.3.1. Lahden kaupunki, yleiset osat	35
9.3.2. Konsernihallinnon palvelualue	35
9.3.3. Konsernipalvelut-vastuualue	36
9.3.4. Elinvoima- ja työllisyyspalvelut -vastuualue	37
9.3.5. Tarkastustoimi	38
9.3.6. Käyttöomaisuuden myynti	38
9.3.7. Ostot hyvinvointiyhtymältä	38
9.3.8. Lahden Tilakeskus -taseyksikkö	39

1. Johdanto

Kunnan taloudenhoitoa ja sen järjestämistä ohjaavat kuntalain 13. luku, kirjanpitolaki ja -asetus, kirjanpitolautakunnan ja sen kuntajaoston antamat ohjeet, julkisen hallinnon suositus (JHS) 199 kunnan talousarviosta ja taloussuunnitelmasta sekä Lahden kaupungin hallintosääntö (säädöskokoelma) ja toimintasäännöt.

Kuntalain 110 §:n mukaan kunnan toiminnassa ja taloudenhoidossa on noudatettava talousarviota. Lahden kaupungin organisaatio jakautuu konsernihallinnon, sivistyksen ja kaupunkiympäristön palvelualueisiin, jotka kaikki toimielimien kautta vastaavat osaltaan siitä, että kaupunginvaltuuston 28.11.2022 (§ 127) hyväksymässä talousarviossa vuodelle 2023 asetetut taloudelliset sekä toiminnalliset tavoitteet toteutuvat. Talousarvioon tehtävistä muutoksista päättää valtuusto.

Hyväksytyyn talousarvion perusteella palvelualueet ja niihin sisältyvät taseyksiköt laativat hallintosäännön (§ 37) ja kaupunginhallituksen 5.12.2022 (§ 444) hyväksymän toimeenpano-ohjeen mukaisesti käyttösuunnitelmat, joissa jaetaan hyväksytyyn talousarvioon perustuen määrärahat ja tuloarviot käyttötarkoitusten mukaisesti sekä asetetaan tarkennettuja tavoitteita.

Käyttösuunnitelmissa tulee huomioida Lahden 30 kk:n uudistumis- ja muutosohjelma (LUMO), kaupunkitasoiset sitovat tavoitteet sekä henkilöstösuunnittelu. Osana käyttösuunnitelmia päätetään tositteiden hyväksyjät. Lisäksi voidaan päättää toistuvaisavustuksista tai muista erityisistä määräraharavauksista. Käyttösuunnitelmat hyväksytetään toimitelmissä 31.1.2023 mennessä ja ne toimivat pohjana talousarvion seurannassa ja raportoinnissa. Lautakunnille raportoidaan määrärahojen käytöstä vähintään neljännesvuosittain (Q1, Q2, Q3) ja jaostoille puolivuositteittäin (Q2). Puolivuotisselvityksessä (Q2) esitetään myös strategian kärkihankkeiden eli toiminnallisten tavoitteiden toteutuminen.

Lahden kaupungin talousarvion 2023 toimeenpano-ohjeiden mukaisesti on valmisteltu palvelualuekohtaiset käyttösuunnitelmat, jotka viedään toimitelmiin päätettäväksi seuraavasti:

- konsernipalvelut-vastuualueen käyttösuunnitelman hyväksyy kaupunginhallitus
- elinvoima- ja työllisyyspalvelut-vastuualueen käyttösuunnitelman hyväksyy elinvoima- ja työllisyysjaosto
- Lahden Tilakeskus -taseyksikön käyttösuunnitelman hyväksyy konserni- ja tilajaosto, joka päättää samalla talousarviossa hyväksytyjen investointien kohdentamisesta (työohjelma)
- tarkastustoimen käyttösuunnitelman hyväksyy tarkastuslautakunta
- sivistyksen palvelualueen käyttösuunnitelman hyväksyy omien vastuualueidensa osalta
 - sivistyslautakunta (palvelualueen yhteiskustannukset, lasten ja nuorten kasvun vastuualue sekä osallisuuden ja tiedon vastuualueen osalta palveluyksiköt: lukiokoulutuspalvelut ja Wellamo-opisto)
 - hyvinvoinnin ja vapaa-ajan lautakunta (liikunnan ja kulttuurin vastuualue sisältäen Lahden kaupunginorkesterin ja Lahden kaupunginteatterin sekä osallisuuden ja tiedon vastuualueen osalta palveluyksiköt: kirjasto- ja tietopalvelut ja osallisuus ja hyvinvointi)
- kaupunkiympäristön palvelualueen käyttösuunnitelman hyväksyy omien vastuualueidensa osalta
 - kaupunkiympäristölautakunta (palvelualueen yhteiskustannukset, kaupunkitekniikka, kaupunkisuunnittelu sekä rakennus- ja ympäristövalvonta)
 - Lahden seudun joukkoliikennelautakunta (joukkoliikenne).

1.1. Lahden 30 kk:n uudistumis- ja muutosohjelma (LUMO)

Uudistumis- ja muutosohjelma tavoittelee talouden tasapainoa 30 kuukauden aikana vuoden 2021 alusta lukien. Tavoitteena on toiminnan ja toimintamallien nopea uudistaminen. Samalla varmistetaan resurssit Lahden elinvoiman ja kilpailukyyn vahvistamiseen. Lähtökohtina ovat toiminnan kehittäminen, toimintakulujen ja investointien tarkastelu sekä tulopohjan vahvistaminen. Ohjelma päättyy vuonna 2023 ja siihen sisältyneet toimenpiteet eivät riitä tasapainottamaan taloutta muuttuneessa toimintaympäristössä. Kaupunki tulee käynnistämään uuden tasapaino-ohjelman laatimisen.

Uudistumis- ja muutosohjelmalla tavoitellaan Lahden kaupungin käyttötalouden nettomenoihin muutosta yhteensä 4,1 milj. euroa vuonna 2023, josta konsernihallinnon palvelualueelle kohdistuu 1,1 milj. euroa, sivistyksen palvelualueelle 2,0 milj. euroa ja kaupunkiympäristön palvelualueelle 1,0 milj. euroa. Ohjelmaan sisältyy myös investointien vähentäminen 29,7 milj. eurolla ja poistosuunnitelman pienentäminen 4,1 milj. eurolla vuonna 2023. Lisäksi ohjelmassa on kohdennettu elinvoiman kehittämiseen kaupunkiympäristön palvelualueelle käyttötalouteen 0,4 milj. euroa ja investointeihin 4,6 milj. euroa.

Uudistumis- ja muutosohjelman toimenpiteiden laadinta ja toteutus on ensisijaisesti palvelualueiden vastuulla, ja ne kuvaavat käyttösuunnitelmassa ohjelma toteutusta vuonna 2023. Ohjelman etenemisestä raportoidaan kaupunginhallitukselle vuosineljänneksittäin ja samalla arvioidaan mahdollisia toimintaympäristön muutoksia. Kaupunginvaltuusto päätti 28.11.2022 (§ 127) käynnistää parlamentaarisen valmistelun talouden tasapaino-ohjelman laatimiseksi vuosille

2024–2026. Ohjelmassa huomioidaan valtuuston vuonna 2021 asettaman parlamentaarisen ryhmän periaatelinjaukset ja määritellään kaupungin keskeisten palvelujen laajuus ja laatutaso talouden tunnuslukujen perusteella. Talouden tasapaino-ohjelman toimenpiteet sisällytetään vuoden 2024 talousarvion kehukseen ja taloussuunnitelmaan 2024–2026.

1.2. Viranhaltijapäätösten nähtävillä pitäminen

Kaupungin kuulutukset julkaistaan sähköisinä kaupungin yleisessä tietoverkossa www.lahti.fi > Ajankohtaista > Kuulutukset.

Viranhaltijapäätökset pidetään yleisesti nähtävillä Lahden kaupungin yleisessä tietoverkossa www.lahti.fi, mikäli asianomainen viranomaisn katsoo sen tarpeelliseksi eikä salassapitoa koskevista säännöksistä muuta johdu.

1.3. Kokousaikataulu

Vuoden aikana päivitettävä kokousaikataulu:

- Lahden kaupungin sisäisessä tietoverkossa Tietoa meistä > Päätöksenteko > Toimielimet ja päätöksenteko > Kaupunkitasoinen kokousaikataulu 2023.
- Kaupungin yleisessä tietoverkossa www.lahti.fi > Kaupunki ja päätöksenteko > Päätöksenteko > Tutustu päätöksentekoon > ao. toimielin.

Kokousaikataulu v. 2023 KEVÄT

Päivitetty 20.12.2022

TAMMIKUU		HELMIKUU		MAALISKUU		HUHTIKUU		TOUKOKUU		KESÄKUU	
1Su	Ludenvuodenpäivä	1Ke		1Ke		1La		1Ma	Vappu	1To	JÄTE
2Ma		2To		2To		2Su		2Ti	KH	2Pe	
3Ti		3Pe		3Pe		3Ma		3Ke	TARKLA	3La	
4Ke		4La		4La		4Ti		4To		4Su	
5To		5Su		5Su		5Ke		5Pe		5Ma	KH
6Pe	Loppiainen	6Ma	KH	6Ma	KH	6To		6La		6Ti	RYLL
7La		7Ti	TARKLA, RYLL	7Ti	TARKLA, WOJK	7Pe		7Su		7Ke	Pjtmk, KV-info
8Su		8Ke		8Ke	Pjtmk, KV-info	8La		8Ma	KTJ, ETJ	8To	
9Ma		9To		9To		9Su		9Ti	RYLL	9Pe	
10Ti	TARKLA	10Pe		10Pe		10Ma		10Ke		10La	
11Ke		11La		11La		11Ti		11To	VMN	11Su	
12To		12Su		12Su		12Ke	TARKLA	12Pe		12Ma	KH, KV
13Pe		13Ma	KTJ, ETJ	13Ma	KH, KV	13To	KV-seminaari	13La		13Ti	VN, SIVLA
14La		14Ti	VN, SIVLA, JOLI	14Ti	VN, SIVLA, RYLL	14Pe	KV-seminaari	14Su		14Ke	KYLA, HYVLA
15Su		15Ke	KYLA	15Ke		15La		15Ma	KH	15To	VMN
16Ma	KH	16To	HYVLA	16To		16Su		16Ti	TARKLA	16Pe	
17Ti	VN, RYLL, SIVLA-sem.	17Pe		17Pe		17Ma	KTJ, ETJ	17Ke	Pjtmk, KV-info	17La	
18Ke	KYLA-sem., HYVLA-sem.	18La		18La		18Ti	VN, RYLL	18To	Helatorstai	18Su	
19To	JOLI-sem., VMN	19Su		19Su		19Ke	Pjtmk, KV-info	19Pe		19Ma	KTJ, ETJ
20Pe		20Ma	KH	20Ma	KTJ, ETJ	20To	JÄTE, KH:n iltakoulu	20La		20Ti	
21La		21Ti		21Ti		21Pe		21Su		21Ke	
22Su		22Ke	KH iltakoulu	22Ke	KYLA, HYVLA	22La		22Ma		22To	
23Ma	KTJ, ETJ	23To	VMN	23To	VMN	23Su		23Ti	SIVLA, JOLI	23Pe	
24Ti	SIVLA, JOLI	24Pe		24Pe		24Ma	KH, KV	24Ke	KYLA, HYVLA	24La	
25Ke	Pjtmk, KV-info	25La		25La		25Ti	TARKLA, SIVLA, JOLI	25To		25Su	
26To	KYLA, HYVLA	26Su		26Su		26Ke	KYLA, HYVLA	26Pe		26Ma	
27Pe		27Ma		27Ma	KH	27To		27La		27Ti	
28La		28Ti	TARKLA	28Ti	TARKLA	28Pe		28Su		28Ke	
29Su		29Ke	KH iltakoulu	29Ke		29La		29Ma	KH	29To	
30Ma	KH, KV	30To		30To		30Su		30Ti		30Pe	
31Ti	KH iltakoulu			31Pe				31Ke	KH iltakoulu		

KV = Kaupunginvaltuusto klo 18.00
 KV-info = Kaupunginvaltuustoinfo klo 16.30
 KH = Kaupunginhallitus klo 15.30, (valtuustopäivinä klo 14.30)
 KH iltakoulu = klo 17.00
 KTJ = Konserni- ja tilajaosto klo 13.00
 ETJ = Elinvoima- ja työllisyysjaosto klo 15.00
 Pjtmk = Valtuustoryhmien puheenjohtajatoimikunta klo 14.30

WOJK = Wellamo-opiston johtokunta klo 16.00, jollei toisin ilmoiteta
 SIVLA, HYVLA = Sivistyksen palvelualueen lautakunnat klo 16.00, jollei toisin ilmoiteta.
 KYLA, RYLL, JÄTE, JOLI = Kaupunkiympäristön palvelualueen lautakunnat klo 16.00, jollei toisin ilmoiteta.
 TARKLA = Tarkastuslautakunta klo 9.00, jollei toisin ilmoiteta.

VN = Vanhusneuvosto
 VMN = Vammaisneuvosto

Vki, pyhä tai muu vapaapäivä
 Koulujen talviloma, vko 9

1.4. Organisaatio

Konsernihallinnon palvelualueeseen kuuluvat konsernipalvelut-vastuualue, elinvoima- ja työllisyyspalvelut -vastuualue, Lahden Tilakeskus -taseyksikkö sekä suoraan kaupunginjohtajan alaiset viestintäpalvelut-palveluyksikkö ja sisäinen tarkastus. Konsernihallinnon palvelualueetta johtaa konsernipalvelujohtaja lukuun ottamatta niitä yksiköitä, jotka ovat suoraan kaupunginjohtajan alaisuudessa. Lisäksi tarkastustoimi toimii itsenäisesti osana konsernihallinnon palvelualueena.

Organisaatiokaaviot kaupungin ja sen palvelualueiden osalta:

- Kaupungin yleisessä tietoverkossa www.lahti.fi > Kaupunki ja päätöksenteko > Tietoa Lahdesta > Kaupungin organisaatio.

2. Konsernihallinto

2.1. Määräraha- ja tulotaulukko

Konsernihallinnon palvelualue sis. Lahden Tilakeskus

Määrärahat	TP 2021*	KS+LTA:t 2022*	TA 2023	KS 2023 alkuperäinen	KS 2023 muutokset	KS 2023 voimassa oleva
Tulot	105 414 488	91 318 300	98 098 200	98 437 700	0	98 437 700
Valmistus omaan käyttöön	604 287	600 000	600 000	600 000	0	600 000
Menot	532 652 654	564 058 400	139 933 900	140 273 400	0	140 273 400
Toimintakate	-426 633 879	-472 140 100	-41 235 700	-41 235 700	0	-41 235 700
Käyttöomaisuuden myynti	22 768 459	10 020 000	15 620 000	15 620 000	0	15 620 000
Toimintakate ilman käyttöomaisuuden myyntiä	-449 402 338	-482 160 100	-56 855 700	-56 855 700	0	-56 855 700

Käyttöomaisuuden myynti (myyntivoitot-myyntitappiot) ei ole kaupunginvaltuuston nähdessä sitovaa.

Käyttöomaisuuden myyntivoitot kirjataan tuloihin ja myyntitappiot menoihin, joiden erotus sisältyy toimintakatteeseen.

* Vertailuvuodet 2021 ja 2022 sisältävät erä, joihin hyvinvointialueiden perustaminen vaikuttaa. Näitä erä ovat mm. ostot hyvinvointiyhtymästä, Päijät-Hämeen pelastuslaitoksen maksuosuus, eläkemenoperusteinen eläkemaksu ja osuus verotuskustannuksista. Vuosi 2021 sisältää osallisuus ja hyvinvointipalvelujen toiminnan tammi-toukokuulta.

Seuraavassa vertailussa on esitetty suuntaa antava laskelma, josta on eliminoitu laskennallisesti keskeisimmät muutokset.

Vertailukelpoiset määrärahat	TP 2021	KS+LTA:t 2022	TA 2023	KS 2023 alkuperäinen	KS 2023 muutokset	KS 2023 voimassa oleva
Tulot	105 414 488	91 318 300	98 098 200	98 437 700	0	98 437 700
Valmistus omaan käyttöön	604 287	600 000	600 000	600 000	0	600 000
Menot, oikaistu	111 954 927	125 238 700	139 933 900	140 273 400	0	140 273 400
- menot	532 652 654	564 058 400	139 933 900	140 273 400	0	140 273 400
- laskennallinen oikaisu	-420 697 727	-438 819 700	0	0	0	0
Toimintakate, oikaistu	-5 936 152	-33 320 400	-41 235 700	-41 235 700	0	-41 235 700
Käyttöomaisuuden myynti	22 768 459	10 020 000	15 620 000	15 620 000	0	15 620 000
Toimintakate ilman käyttöomaisuuden myyntiä	-28 704 611	-43 340 400	-56 855 700	-56 855 700	0	-56 855 700

2.2. Henkilöstö

Vuonna 2023 henkilötyövuosia arvioidaan toteutuvan 27 enemmän kuin vuoden 2022 talousarviossa. Kasvusta suurin osa johtuu siitä, että työllistettyjen määrän arvioidaan kasvavan koronapandemiaa edeltäneelle tasolle.

Henkilöstösuunnitelma (palkalliset henkilötyövuodet)	TP 2021	TOT 2022	KS+LTA:t 2022	TA 2023	KS 2023 alkuperäinen	KS 2023 muutokset	KS 2023 voimassa oleva
Konsernipalvelut *	129	133	138	141	142	0	142
Elinvoimapalvelut	24	26	30	37	41	0	41
Työllisyyspalvelut	37	53	63	75	75	0	75
Tarkastustoimi	1	2	2	2	2	0	2
Lahden Tilakeskus	41	34	35	37	35	0	35
Konsernihallinnon palvelualue **	242	248	268	292	295	0	295
Lisäksi työllistettyjä	73	95	100	123	123	0	123

* Konsernipalvelut sisältää virkaorganisaation sekä kaupunkitasoiset yksiköt ja toiminnan

** Vertailuvuosi 2021 sisältää osallisuus ja hyvinvointipalvelujen toiminnan tammi-toukokuulta

Terveysperusteisten poissaolojen vähentäminen on kaupunkitasoinen tavoite. Tavoitteiden toteutumista seurataan aktiivisesti ja käynnistetään tarvittaessa lisää toimenpiteitä, jotta poissaolojen määrä kääntyy laskuun. Konsernihallinnon tavoitteena on vähentää terveysperusteisia päiviä vähintään kaksi päivää vuoden 2022 tasosta.

Terveysperusteiset poissaolopäivät per henkilötöyvuosi	TP 2021	TOT 2022	KS 2023
Konsernipalvelut *	9,2	14,6	
Elinvoimapalvelut	3,7	5,7	
Työllisyyspalvelut	20,8	16,9	
Lahden Tilakeskus	3,2	6,7	
Konsernihallinnon palvelualue **	12,1	14,2	

* Konsernipalvelut sisältää virkaorganisaation sekä kaupunkitasoiset yksiköt ja toiminnan

** Vertailuvuosi 2021 sisältää osallisuus ja hyvinvointipalvelujen toiminnan tammi-toukokuulta

Lahden kaupungilla laaja työhyvinvointikysely toteutetaan joka toinen vuosi. Työhyvinvointikysely toteutettiin vuonna 2022 ja vuonna 2023 toteuttaa arvioidaan yksiköissä pulssikyselyillä. Esihenkilöiden jaksamiseen kiinnitetään erityistä huomiota ja pulssikyselyssä heidän osaltaan tehdään oma kysely. Henkilöstön vapaa-ajan liikunta- ja kulttuuriharrastusten tukemiseen on käytössä ePassi.

Työhyvinvointikyselyn tulos	TOT 2020	TOT 2022	KS 2023
Konsernipalvelut *	3,67	3,81	3,9
Elinvoimapalvelut	3,69	3,84	4,0
Työllisyyspalvelut	3,90	3,61	3,7
Lahden Tilakeskus	3,79	3,58	3,8
Konsernihallinnon palvelualue **	3,71	3,74	3,8

* Konsernipalvelut sisältää virkaorganisaation sekä kaupunkitasoiset yksiköt ja toiminnan

** Vertailuvuosi 2020 sisältää osallisuus ja hyvinvointipalvelut

Yksiköt kehittävät ja ylläpitävät henkilöstön osaamista yksikkökohtaisten kehittämis- ja koulutussuunnitelmien mukaisesti. Osaamisen kehittäminen kohdentuu pääasiassa ammatillisen osaamisen ylläpitämiseen ja kehittämiseen. Koulutussuunnitelmat käsitellään yhteistoiminnassa vuoden 2023 alussa.

2.3. Lahden 30 kk:n uudistumis- ja muutosohjelman toteutus konsernihallinnossa

Uudistumis- ja muutosohjelmalla tavoitellaan Lahden kaupungin käyttötalouden nettomenoihin muutosta yhteensä 4,1 milj. euroa vuonna 2023, josta konsernihallinnon palvelualueelle kohdistuu 1,1 milj. euroa, sivistyksen palvelualueelle 2,0 milj. euroa ja kaupunkiympäristön palvelualueelle 1,0 milj. euroa. Ohjelmaan sisältyy myös investointien vähentäminen 29,7 milj. eurolla ja poistosuunnitelman pienentäminen 4,1 milj. eurolla vuonna 2023. Lisäksi ohjelmassa on kohdennettu elinvoiman kehittämiseen kaupunkiympäristön palvelualueelle käyttötalouteen 0,4 milj. euroa ja investointeihin 4,6 milj. euroa.

30 kk:n uudistumis- ja muutosohjelmalla tavoitellaan tuottavuushyötyjä vuonna 2023 konsernihallinnossa alla kuvatuin toimenpitein. Käyttötalous- ja investointisäästöt sisältyvät talousarviolukuihin.

Hallinnon prosesseja tehostetaan ja automatisoidaan. Tukipalvelujen kustannuksia vähennetään osin kilpailuttamalla ja osin neuvottelemalla sekä palvelutuotantoa uudistamalla. Henkilöstökuluja vähennetään mahdollisuuksien mukaan jättämällä avautuvia tehtäviä täyttämättä ja tehtäviä uudelleen organisoimalla. Etätöitä hyödynnetään kaikissa niissä tehtävissä, joihin se soveltuu. Kaupungin toimitilaohjelma päivitetään ja hallintohenkilöstö keskitetään kaupungin käytämiin kiinteistöihin.

Elinvoimapalvelujen uudistumis- ja muutosohjelman toimenpiteet kohdistuvat ensisijaisesti muiden strategisten kehittämiskohteiden sekä sisäisten hankkeiden määrärahoihin, joihin suurin osa kohdennuksista on tehty.

Tilakeskuksen uudistumis- ja muutosohjelman säästötoimenpiteet toteutetaan toimintaa, mm. rakennuskannan ylläpitoa, sopeuttamalla.

3. Strategia ja toiminnalliset tavoitteet

3.1. Konsernihallinnon vuoden 2023 kärkitoimenpiteet

KESTÄVÄSTI ELINVOIMAINEN

Lahti tarjoaa kansainvälisesti kiinnostavan toimintaympäristön älykkäiden ja kestävien ratkaisujen kehittämiseen ja liiketoimintaan

1. Hiilineutraali Lahti

Palvelualueiden toimenpiteet	Lähtö / tavoitetaso	Mittari	Käyttösuunnitelman toimenpiteet
Vauhditamme siirtymistä kestäväan energiaan. (koha+kymp)	Lähtötaso: Kestävän energian ja ilmastomuutoksen toimintasuunnitelma päivitettävänä. Päästövähennysten kiritystarve. Tavoite: Hiilineutraali Lahti 2025, päästövähennystavoite -75,6% vuonna 2023.	Päästövähennykset Uusiutuvan energian tuotanto Energiatehokkuus	Tike: Kiinteistöjen käyttämä sähkö on hiilineutraalia vuonna 2025 Kaikissa hankkeissa, missä se on taloudellisesti ja teknisesti mahdollista rakennetaan aurinkopaneelijärjestelmä Energiatehokkuus, KETS-sopimuksen mukaiset säästö-tavoitteet
Luomme edellytyksiä sähköisen liikenteen kasvulle. (koha+kymp)	Latausasemia ei ole riittävästi. Toistaiseksi yksityisautoilun sähköistyminen ei ole riittävää hiilineutraaliustavoitteeseen nähden. / Selvitetään julkisten rakennusten ja yleisten alueiden latausinfra- ja laajuus. Toteuttamissuunnitelman laatiminen yleisistä latauspisteistä	Autokanta lkm Latauspisteiden lkm Sähköisen liikenteen toteuttamissuunnitelman toimeenpanoaste.	Tike: Julkisten rakennusten latausinfra- ja operaattorimalli on selvitetty.
Edistämme hiilineutraalia rakentamista ja nostamme energiatehokkuutta olemassa olevassa rakennuskannassa. (koha+kymp)	Tavoite: Määritetään nykytila. Edistetään puurakentamista. (puurakentaminen merkittävä hiilivarasto). Kierrätysbetoniin liittyvän lainsäädännön muutos. Uusi asetus 1.9.2022.	Puurakennusten määrä, O-energiarakennusten määrä, investointien määrä, EU-rahoituksen määrä	Tike: Kisapuiston pääkatsomorakennus, Kaarikadun päiväkotihanke sekä Myllypohjan monitoimitalo valmistellaan puurakenteisina siinä määrin kuin se on taloudellisesti ja teknisesti järkevää.
Jalkautamme EU:n kaupunkimission. (koha+kymp)	Lähtötilanne: Lahti mukana EU:n kaupunkimissiossa. Tavoite: Kaupunkimission hyödyntäminen EU-rahoituksen ja investointien houkuttelemisessa. Hiilineutraaliustavoitteen toteuttamisen edistäminen Sidosryhmien osallistaminen	Kaupungin ilmastopöytäkirja solmittu kyllä/ei Alueelle kohdentunut kaupunkimissio-rahoitus €. Sidosryhmien sitoumukset kpl	Kaupungin ilmastopöytäkirjan valmistelu Ulkopuolisen rahoituksen hakeminen Sidosryhmien osallistaminen Kaupunkien missio Lahdessa – hankkeen toteuttaminen (AK-KE)
Parannamme tapahtumien hiilineutraaliusedellytyksiä. (sivi+koha+kymp)	Parannetaan tapahtumien vastuullisuutta kehittämällä neuvontaa ja ohjausta: Työkaluja laadittu tapahtumien hiilijalanjäljen pienentämiseksi.	Työkalut otettu käyttöön kyllä/ei	Tapahtumien ympäristöopas tapahtumien käytössä. Tapahtumien hiilijalanjälkilaskuri otetaan käyttöön.

Edistämme asukkaiden hyvinvointia ja terveyttä luontolähtöisesti. (sivi+koha+kymp)	Luontoaskel terveyteen – ohjelman jalkautus käynnistynyt. / Luonnon monimuotoisuus vahvistuu; lahtelaiset ovat terveempiä ja liikkuvat enemmän; lähiluonnon virkistyskäyttömahdollisuudet kasvavat.	Luontoaskel terveyteen -ohjelman toteutuminen v. 2023 osalta, kyllä / ei	Toimintaohjelman priorisointi vuosille 2023-2024 Kehittämishankkeet ohjelman toteuttamiseksi
--	---	--	---

2. Osaava Lahti

Palvelualueiden toimenpiteet	Lähtö / tavoitetaso	Mittari	Käyttösuunnitelman toimenpiteet
Houkuttelemme uusia yrityksiä ja turvaamme nykyisten yritysten laajennumahdollisuudet (Kymp + koha)	Houkutellaan & helpotetaan yritysten sijoittumista. Turvataan olemassa olevien yritysten laajennumahdollisuuksia. Rakennetaan yhdessä alueen sidosryhmien kanssa tiivis uudenlainen toimintamalli, jolla edistetään sijoittuvien yritysten houkuttelua ja niiden konkreettista sijoittumista alueelle. All inclusive – asettautumispalvelun kehittäminen yritysten henkilöstölle aloitetaan 2023 aikana	Aloitaneet yritykset / syntyneet työpaiikat / verotulojen keskiansion kehitys. Sijoittuvien yritysten palaute palveluista. Tavoitteena kokonaisarvio vähintään 4. Alueellinen sijoittumisen tukipalvelu on käytössä sidosryhmien yhteistyössä, kyllä/ei All inclusive – palvelu on/ei ole kokeilussa	- Kohdennetaan investoinnit – markkinointia digitaalisissa kanavissa erityisesti elintarvikkealan yrityksille - Rakennetaan henkilöstön all inclusive palvelumalli yhteistyössä alueen julkisten, yksityisten ja kolmannen sektorin toimijoiden kanssa
Vahvistamme alueellista innovaatiotoimintaa entistä kansainvälisemmälle tasolle. (koha)	Yliopistokaupungissa innovaatiotoimintaa on tarpeen nostaa entistä kansainvälisemmälle tasolle. Pyritään kasvattamaan kansainvälisten EU-hankkeiden määrää ja rahoitusta yhdessä korkeakoulujen, yritysten ja kansainvälisten kumppaneiden kanssa. (Eri-tyiskärkenä ympäristöteema) TKI-yrityspalvelusetelitoiminnan jatkaminen	Tavoitteena vähintään 2 uutta kansainvälistä hankemusta. Ympäristöteemaisien hakemusten määrä. Myönnettyjen seteleiden määrän kehitys verrattuna edellisvuoteen	- Valmistellaan vähintään kaksi kansainvälistä rahoitushakemusta - Toteutetaan TKI-palvelusetelikampanja yrityksille
Parannamme opiskelijoiden työllistymistä ja yrittäjyyttä alueella. (koha)	Laaditaan toimintamalli yhteistyössä korkeakoulujen ja avainyrityksien kanssa harjoitteluiden ja työllistymisen edistämiseksi.	Valmistumisen jälkeinen alueelle jäävien opiskelijoiden määrä edellisvuoteen verrattuna. Toimintamalli testattu ja käytössä. StartHUBiin hakeutuvien tiimien määrä.	- Laaditaan toimintamalli ja tehdään toteutus, joka edesauttaa alueen opiskelijoiden sijoittumista alueen yrityksiin opiskeluiden aikana ja valmistumisen jälkeen.
Kehitämme entistä asiakaslähtöisempiä työnantaja- ja työnhakijapalveluita (Koha)	Työvoimatarpeet paremmin huomioivat työnhakijapalvelut ja työllistymiseen johtava asiakasohjaus. Työnantajapalveluiden kehittäminen yhteistyössä LADECin ja muiden sidosryhmien kanssa	Työmarkkinatuen kuntaosuu- den lasku, työttömyys-% lasku Osaavan työvoiman saatavuus parantunut (Suomen Yrittä-	Kuntakokeilu kehittää yhteistyössä Päijät-Hämeen HVAn, KELAn ja TE-toimiston kanssa toimintamallin työttömien aktiivointiasteen nostamiseksi vuoden 2023 aikana.

	<p>sa. Kuntakokeilun hyvien käytäntöjen siirtäminen TE2024-valmisteluun. Kaupungin TE2024 projektisuunnitelma on valmis. Vahva toimenpiteiden kohdentaminen osatyökykyisten työllistymistä edistäviin tarpeisiin. Tähän uusi tiimi ja hanke/hanketta korvaavat toimenpiteet. Työllisyyspalveluiden vaikuttavuusperusteisen pilotin hyödyntäminen palvelumallien kehittämisessä. Tavoitteena pilottiin ohjautuu 250 hlöä ja heistä 100% työllistyy.</p>	<p>jien pk-barometri) TE2024-valmistelun muutostukihankkeeseen on/ei ole osallistuttu. Projektisuunnitelma on/ei ole valmis. Tiimi käynnistynyt/ei toteudu. Hanke toteutuu/ei toteudu Pilottiin ohjautuneet henkilöt (lkm). Pilottiin osallistuneiden työllistyminen.</p>	<p>Kehityskohteena asiakkaiden työ- ja toimintakykyä sekä osaamista vahvistavat ja elinkeinoelämäyhteistyöhön liittyvät toimet. TE2024-projektisuunnitelma on valmistelussa. Tiimi käynnistyy 02/23. Työkykyhanke haettu (ESR+). Vaikuttavuusperusteiseen pilotin asiakkaista työllistyneitä 10 %.</p>
<p>Parannamme Lahden imagoa ja uudistamme Lahden kaupungin ilmeen. (koha)</p>	<p>Vahvistamme Lahden kaupungin tunnettuutta Suomen johtavana ympäristökaupunkina viestinnän ja markkinoinnin keinoin. Viestimme kestävästä elämäntavasta ja hyvinvoinnista nykyisille ja tuleville asukkaille. Uudistamme Lahden kaupungin ilmettä. Tavoitteena parantaa suosittelemme Lahden tunnelmaa opiskelija- ja yliopistokaupunkina.</p>	<p>Lahden tunnettuus ja mielikuva – tutkimus. Suosittelemme nousu. Tunnelmakampanja, joka on suunnattu LUTin, LA-Bin ja Salpauksen opiskelijoille ja toteutunut.</p>	<p>Uudistetaan Lahden kaupungin ilme ja viestitään kaupungista Suomen johtavana ympäristökaupunkina. Toteutetaan opiskelijakaupunki-imagoa vahvistava opiskelijoille suunnattu kampanja.</p>
<p>Käynnistämme toimintamallin tukemaan kansainvälisten asukkaiden kotoutumista ja työllistymistä. (Koha)</p>	<p>Käynnistetään Lahti International House –toimintamalli, joka tukee kansainvälisten asukkaiden kotoutumista, viihtymistä ja työllistymistä alueelle.</p>	<p>Lahti International House –toimintamalli on käytössä. Kansainvälisten asukkaiden määrä Lahdessa kasvaa.</p>	<p>Lahti International House –toimintamallin käynnistäminen ja jatkokehittäminen vuoden 2023 aikana</p>

3. Elävä Lahti

Palvelualueiden toimenpiteet	Lähtö / tavoitetaso	Mittari	Käyttösuunnitelman toimenpiteet
<p>Toimimme aktiivisesti tapahtumien suurtahtumavuoden onnistumiseksi; ylläpidämme ja parannamme onnistumisen edellytyksiä (sivi+koha+kymp)</p>	<p>Säästöpainot / onnistuminen yli odotusten. Tyytyväiset osallistujat. Urheilukeskuksen/laajan Lahden keskustan alueen Masterplan-suunnitelma laadittu. Erityisesti huomioidaan MM-kisahauksen 2029 tarpeet.</p>	<p>Asiakaskyselyn tulos eri ryhmistä. Urheilukeskuksen (laajan Lahden keskustan alueen) Masterplan-suunnitelman valmistusaste.</p>	<p>Asiakaskysely eri kohderyhmillä. "Lahti Host City - uuden ajan edelläkävijä urheilun suurtahtumissa" -hankkeen käynnistyminen ja toteutuminen hankesuunnitelman mukaisesti.</p>

Elävöitämme kaupungin keskustaa. (sivi+koha+kymp)	Kauppatorin tulevaisuuden kuvan selkeyttäminen. Keskustan katu- ja kaupunkiti- lojen brändäys yhdessä yrittä- jien kanssa. Laaditaan keskustan liikenne- ratkaisu ja yleissuunnitelma (KYMP). Tapahtumatoiminnan tulevai- suuskuvan selkeyttäminen ja elvyttäminen. Luodaan pientapahtumien tukemisen konsepti, jonka avulla kaupunki mahdollistaa tapahtumien helpon järjestä- misen.	Kauppatorin kehittämissuunnitelman valmiusaste. Keskustan liikenne- ratkaisu ja yleis- suunnitelma on/ei ole valmis. Kävijämäärän muu- tokset. Tapahtumaohjelma keskustan osalta on valmis. Tapahtumien mää- rän kasvu koko kaupunki/keskusta. Konsepti valmis ja järjestelmä luotu.	Kauppatorin kehittämissuunni- telma valmisteilla. Kulkijamittaukset keskustas- sa. Tapahtumien kehitys- ja kas- vuohjelman laadinta ja toimeenpano ja siinä kau- pungikeskustan huomiointi. 3. sektorin toimijoiden sekä opiskelijoiden rohkaiseminen tuottaa pientapahtumia.
Kehitämme Lahtea kansainvälisenä tapahtuma- kaupunkina. (sivi+koha+kymp)	Tavoitetaso: Tapahtumia ympärivuotisesti. Kansainvälisten tapahtumien määrän kasvu/pysyvyys. Tiedekongressien haun ja toteuttamisen aktivointi. Kv- opiskelijatapahtumien lisäys.	Vierailijoiden lkm. Lahdessa palaa vuoden 2019 tasol- le ja kasvaa sen jälkeen vuosittain 1,5 %. Tapahtumia ympäri- vuotisesti. Tapahtumien lkm kasvaa/pysyy.	Tapahtumien kehitys- ja kas- vuohjelman laadinta ja toimeenpano; kv- tapahtumien hakukonseptin valmistuminen ja hauissa akti- voituminen.

KESTÄVÄSTI HYVINVOIVA

Lahti on kaikkien lahtelaisten kaupunki, jossa jokaisella on mahdollisuus osallistua yhteisön kehittämiseen.

4. Hyvinvoiva Lahti

Palvelualueiden toimenpiteet	Lähtö / tavoitetaso	Mittari	Käyttösuunnitelman toimenpiteet
Laadimme kulttuurihyvinvointisuunnitelman, joka valmistellaan yhdessä kaupungin, hyvinvointialueen sekä yhdistys- ja järjestötoimijoiden kanssa. Koordinoimme suunniteltua toimintaa sovitulla tavalla. (sivi+koha)	Toteutuu osin osana hyvinvointisuunnitelmaa. / Tavoite: Toimiva ja koordinoitu järjestöyhteistyö kaupungin ja hyvinvointialueen välillä. Koordinaattori nimetty. Vastuut ja omistajuudet sovitut. Vuosiavustukset käytetään yhteisesti määriteltujen tarpeiden mukaisesti.	Hyvinvointisuunnitelman tavoitteiden toteutuminen. Kerro pois - osallisuustilaisuuksien osallistujamäärä Henkilöstö sekä vastuut resursoitu. Talousarvioon varatun vuosiavustusten määrä	Tapahtumapalvelut osallistuvat kulttuurihyvinvointisuunnitelman laadintaan.
Tarjoamme uusille lahtelaisille tervetulo-paketin, jossa esittelemme kaupungin liikunta- ja kulttuurimahdollisuuksia houkuttelevasti. (sivi+koha)	Ei ole / Toteutetaan resurssien mukaan. Tervetulo-pakettikokonaisuus on resursoitu.	Toteutunut / ei toteutunut. Jakelumäärä (erityishuomio opiskelijat).	Tervetulokirje uusille lahtelaisille lähtee alkuvuoden aikana samalla kun Lahden uusi ilme lanseerataan. Tervetulo-paketin sisältö suunnitellaan yhdessä sivistyspalveluiden kanssa"
Hyödynnämme paremmin järvimatkailua kehittämällä Satamia ja Rantaraittia, mm. vierasvenesataman toiminta (koha+kymp)	Edellytysten luominen Yksityisten toimijoiden aktivoiminen	Matkailijamäärän kehitys	Edistetään yksityisen vesiliikennemarkkinan kehittämistä bout.fi-alustaa kehittämällä yhteistyössä Lahti Regionin kanssa

Kehitämme ulkoliikkumispaikkojen palveluverkkoa (liikuntapaikkastrategia). (sivi+koha+kymp)	Palveluverkkosuunnitelma laadittu	Palveluverkkosuunnitelman toimenpiteet toteutuksessa	Tike: avustamme osaltanne palveluverkkosuunnitelman laadinnassa
---	-----------------------------------	--	---

KESTÄVÄSTI UUDISTUVA

Lahti on innostava ja palveluva kaupunki, joka tunnetaan uudistuvasta ja kokeilevasta toiminnastaan.

5. Houkutteleva työnantaja Lahti

Palvelualueiden toimenpiteet	Lähtö / tavoitetaso	Mittari	Käyttösuunnitelman toimenpiteet
Päivitämme perehdytysprosessin monitasoisia menetelmiä tarjoavaksi kokonaisuudeksi (koha)	Yleisperehdytysohjeet olemassa. / Perehdytyksellä tuetaan työntekijän onnistunut aloitus tehtävässä	Luotu päivitetty perehdytysprosessi Kyllä / Ei	- Perehdytysprosessi päivitetään monitasoisia menetelmiä tarjoavaksi kokonaisuudeksi - Järjestetään kaupunkitasoinen perehdytystilaisuus
Varmistamme yhtenäiset johtamiskäytännöt ja tuemme esimiehiä johtamisessa (koha)	Tavoite: Johtamiskulttuurin kehittäminen valmentaman johtamiseen, luotu esihenkilöiden osaamisvaatimukset ja osaamisen kehittämisen portaat/määritelty johtamisen vastuut ja roolit eri organisaatioasidoille.	Johtamista/esihenkilötyötä koskeva arvosana (pulssikysely syysy – 23, arvosana asteikolla 1-5)	- Järjestämme johtajille ja esihenkilölle valmentavan johtamisen koulutusta - Määritellään johtamisen vastuut ja roolit eri organisaatioasidoille - Luodaan esihenkilöiden osaamisvaatimukset
Kehitämme työyhteisöviestintää (uusi intra) ja tuemme viestintäosaamista (koha)	Tavoite: entistä parempi tiedon löydettävyyys ja vuorovaikutteisuuden lisääminen.	Kävijä/ käyttäjämäärän kasvu.	- Säännölliset koulutukset verkkopäivittäjille - Säännölliset intran kehittämistapaamiset - Edistetään sisäisen viestintän kanavia ja alustan teknistä kehitystä vuorovaikutteisuuden ja osallistamisen näkökulmasta
Kehitämme henkilökohtaisen työsuorituksen arviointia osana palkitsemista (koha+sivi+kymp)	Yleisohjeet olemassa. / Luodaan yhteismitallinen kaupunkitasoinen malli osana palkitsemista tukemaan palvelutoiminnan tavoitteita	Prosessi päivitetty ja otettu käyttöön Kyllä / Ei	- Luodaan yhteismitallinen kaupunkitasoinen henkilökohtaisen työsuorituksen arvioinnin malli osaksi palkitsemista - Kertapalkitsemisen uudistaminen
Tuemme työyhteisöjä työelämän arjessa (koha+sivi+kymp)	Tavoite: hyvinvoivat työyhteisöt Päivitetään strategisen työkyjohtamisen malli	Pulssikysely (arvosana 1-5) työyhteisömme osion keskiarvo (nyt 3,69), työn vaarat ja riskit arvoitu jokaisessa toimintayksikössä (100%)	- Päivitetään strategisen työkyjohtamisen malli
Varmistamme henkilöstön monipuolisen osaamisen kehittymisen (koha+sivi+kymp)	Tavoite: Laadimme mallin strategiseen osaamisen johtamiseen ja mallin osaamisen kehittämiseen.	Malli luotu Koulutuspäivät / työntekijä	- Laaditaan malli strategiseen osaamisen johtamiseen - Laaditaan malli osaamisen kehittämiseen

4. Konsernipalvelut-vastuualue

Konsernipalvelut-vastuualue toimii suoraan kaupunginhallituksen alaisuudessa. Vastuualueen määrärahavaraus sisältää virkaorganisaation lisäksi kaupunginvaltuuston ja -hallituksen, elinvoima- ja työllisyysjaoston sekä konserni- ja tilajaoston määrärahat, kaupunkitasoisia ja konsernipalvelujen yhteiskustannuksia sekä määrärahat vaalien järjestämiseen.

Kaupunginvaltuusto on kaupungin ylin toimielin. Valtuustossa käsiteltävät asiat valmistelee kaupunginhallitus, joka vastaa valtuuston päätösten täytäntöönpanosta sekä kaupungin hallinnosta ja taloudesta.

Konsernipalvelut-vastuualueen määrärahoihin sisältyvät virkaorganisaatioon kuuluvat kaupunginjohtaja, sisäinen tarkastus ja konsernijohto. Palveluyksikköinä toimivat kaupunginkanslia sekä henkilöstö-, kehitys-, laki-, omistajaohjaus- ja talouspalvelut sekä kaupunginjohtajan alaisuudessa toimiva viestintäpalvelut.

Konsernipalvelut-vastuualue vastaa keskitetyistä toimisto- ja asiantuntijatehtävistä

- kaupungin johdon linjaukset
- konsernin ja kaupungin sisäinen tarkastus
- päätöksentekokoelinten päätösvalmistelu, kaupungin asiakirjahallinto ja arkistotoimi, toimistopalvelut sekä johdon tukipalvelut
- henkilöstöpoliittiset linjaukset, henkilöstö- ja työhyvinvointipalvelut sekä riskienhallinnan toiminnot
- kehitys-, tietohallinto-, tilasto- ja tietopalvelujen toiminnot sekä kaupungin yhteiset neuvontapalvelut
- strategiavalmistelun ohjaus
- lakipalvelut
- konsernin omistajaohjaus
- talouden ohjaus, taloussuunnittelu ja -hallinto, rahoituspalvelut, talouden ja toiminnan raportointi, sisäinen laskenta
- hankintojen ohjaus, konserniyhteisöjen yhteishankintayksikkötoiminnot.

Viestintäpalvelut vastaa Lahden tunnettuuden kasvattamisesta ja kaupunkibrändin rakentamisesta yhteistyössä kaupungin johdon kanssa sekä kaupunkitasoisen viestinnän ja kaupunkimarkkinoinnin suunnittelusta ja koordinoinnista. Viestintäpalvelut huolehtii siitä, että kaupunkilaiset saavat ajantasaista tietoa valmistelusta, päätöksenteosta ja kaupungin palveluista.

Vastuualueelle on varattu vahinkorahastosääntöjen (säädöskokoelma 2016/8) mukainen 0,05 milj. euron varaus, josta voidaan korvata kaupungin omaan tai vastuulla olevaan omaisuuteen kohdistuvia vahinkoja sekä kaupunkitasoinen eläkevastuuvarauksen purku -0,5 milj. euroa.

4.1. Määrärahataulukko

Sitova määräraha ja tuloarvio

Määrärahat	TP 2021	KS+LTA:t 2022	TA 2023	KS 2023 alkuperäinen	KS 2023 muutokset	KS 2023 voimassa oleva
Tulot	9 922 968	6 694 200	7 073 400	7 073 400	0	7 073 400
Menot	55 060 312	57 625 300	47 511 300	47 511 300	0	47 511 300
Toimintakate	-45 137 344	-50 931 100	-40 437 900	-40 437 900	0	-40 437 900

4.2. Toimintasuunnitelma 2023

Konsernipalvelut-vastuualueen toiminnan painopisteenä on ammattitaitoisten toimisto- ja asiantuntijapalvelujen tuottaminen kaupunkiorganisaatiolle. Yhden kaupungin toimintamallia kehitetään edelleen toimintakokonaisuuksien ja prosessien tehostamiseksi sekä sisäisen asiakaspalvelun joustavuuden lisäämiseksi. Mahdollisuuksien mukaan lisätään yhtenäisiä toimintatapoja ja automaatiota toiminnan tehostamiseksi ja manuaaliryöntejä vähentämiseksi. Vastuualue tukee myös Lahden 30 kk:n uudistumis- ja muutosohjelman toteutusta, seurantaa ja raportointia sekä työllisyyden kuntakokouksen toteuttamista. Uusi talouden tasapaino-ohjelma laaditaan vuosille 2024–2026. Ohjelmassa huomioidaan valtuuston vuonna 2021 asettaman parlamentaarisen ryhmän periaatelinjaukset ja määritellään kaupungin keskeisten palvelujen laajuus ja laatu tason talouden tunnuslukujen perusteella. Talouden tasapaino-ohjelman toimenpiteet sisällytetään vuoden 2024 talousarvion kehykseen ja taloussuunnitelmaan kaudelle 2024–2026.

Konsernipalvelut tukee palvelualueita strategian kärkitoimenpiteiden tunnistamisessa ja toteuttamisessa. Strategian seuranta on kytketty talousarvion seurantaan.

Henkilöstöpalvelujen toiminta keskittyy vuonna 2023 strategian kärkihankkeiden tavoitteiden toteuttamiseen. Kärkihankkeiden tavoitteena on parantaa kokonaisuudessaan kaupungin työntajamielikuvaa ja työtyytyväisyyttä, Henkilöstöpalvelut vastaa myös kaupungin riskienhallinnan, valmiuden ja turvallisuuden kehittamisestä. Tavoitteena vuonna 2023 on laatia keskustan turvallisuussuunnitelma.

Kaupungin tietojärjestelmäkokonaisuus uudistuu jatkuvasti. Tietohallinto on mukana järjestelmähankkeissa asiantuntijana tukemassa palvelualueita tietojärjestelmien hankinnassa ja käyttöönotossa. Vuonna 2023 käynnistyy Digionejärjestelmäkokonaisuuden pilotointi, talouden perusjärjestelmien uudistus, kaupungin oman integraatioalustan käyttöönotto sekä kaupungin oma ohjelmistorobotti-toteutus.

IT-palvelunhallinnan käyttöönotolla haetaan tietohallinnon palvelujen prosessien täsmentämistä ja jämäköittämistä. Palvelunhallinnan käyttöönotto tukee vuoden 2023 aikana tapahtuvaa perus-ICT-palvelujen kilpailuttamista.

Kaupunkitasoista tiedolla johtamista edistetään ja kehitetään tavoitteena entistä parempi tietoon perustuva päätöksenteko. Tämä edellyttää keskeisten tietojen ja tietoon liittyvien prosessien, omistajuuksien ja kyvykkyyksien tunnistamista. Myös tiedonhallintamallin kuvausta tarkennetaan.

Kaupungintalon remontti valmistuu 2023. Tilat muutetaan muuntojoustaviksi monitoimitiloiksi. Tämä vaatii uudenlaisen työympäristön kehittämistä yhdessä työntekijöiden kanssa, organisaatiokulttuurin ja johtamisen muutosta sekä työn tekemisen tapojen uudelleen ajattelua.

Päijät-Hämeen liiton, kuntien ja vuoden 2023 alusta aloittaneen hyvinvointialueen välille laaditaan sopimus yhteistyön toteuttamisesta vuoden 2023 ensimmäisellä vuosineljänneksellä. Sopimus määrittelee yhteistyöelimet ja peruseriaatteet yhteistyön tekemisestä. Tätä sopimusta täydennetään tarvittaessa kuntakohtaisilla sopimuksilla. Lahden ja hyvinvointialueen välinen yhteistyö tulee olemaan varsin laajaa ja monipuolista. On syytä arvioida yhteistyön yhdyspinnat ja sopia työn käytännön organisoinnista sekä vastuiden jakaantumisesta osapuolien kesken. Tavoitteena on, että kunta-laisten hyvinvointiin liittyvät palvelut ja toiminnot pystytään järjestämään saumattomasti ja ilman näkyviä rajapintoja.

Kaupungin hankintaohjelma ja -ohje päivitetään vuonna 2023. Hankintaohjelman osalta tarkistetaan, että se tukee vuonna 2022 hyväksytyin kaupunkistrategian tavoitteiden toteutumista ja että siinä tulee huomioiduksi voimassa olevan hankintaohjelman hyväksymisen jälkeen valmistuneet ohjelmat, esim. kiertotalouden tiekartta ja ympäristöohjelma. Hankintaohjelmassa otetaan huomioon myös koko Suomea koskevan yhteisen HankintaSuomi-strategian tavoitteet. Hankintaohjeeseen sisällytetään mm. lainsäädännössä tapahtuneet muutokset sekä pienhankintojen hankintapäätös- ja kilpailutusrajan muutoksesta aiheutuvat käytännön toimien ohjeet. Hankintaosaamisen vahvistamiseksi suunnitellaan tarvittavin osin perehdytys- ja koulutuskokonaisuuksia.

Vuoden 2023 aikana kehitetään edelleen konsernirakennetta sekä valmistellaan yhtiökohtaisia omistajastrategioita.

Vuoden 2022 tilinpäätöksen yhteydessä julkaistaan kaupungin ensimmäinen kestävyysraportti, jossa kuvataan kaupungin toimintaa ekologisen, sosiaalisen ja taloudellisen kestävyuden edistämiseksi.

Viestintäpalvelut kehittää ja ylläpitää kaupungin viestintäkanavia ja vuorovaikutusta sosiaalisessa mediassa ja verkossa. Keskeisimpiä kanavia ovat verkkopalvelu lahti.fi, sosiaalisen median kanavista Facebook, Instagram ja Twitter sekä asukaslehti Kaupunkilainen. Vuoden 2023 erityisiä painopisteitä ovat Lahden kaupungin ilmeen uudistaminen, kaupungin tunnettuuden parantaminen ja vetovoiman rakentaminen ympäristökaupunkina sekä näkyvyys suurissa tapahtumissa.

4.3. Valtuustoryhmät ja niiden toiminnan tukeminen

Valtuustolle osoitettuun määrärahaan (kustannuspaikka 101010010) sisältyy kuntalain 19 §:n mukainen "Valtuustoryhmä ja sen toiminnan tukeminen" tuki 2 000 euroa/valtuustoryhmä + enintään 1 000 euroa/valtuutettu. Tuki maksetaan toteutuneiden kustannusten mukaan laskua vastaan. Kuntalain mukaan valtuutetut voivat muodostaa valtuustoryhmiä ja ryhmän voi muodostaa yksikin valtuutettu. Tuella parannetaan valtuustoryhmien toimintaedellytyksiä.

4.4. Lainannostosuunnitelma

Rahoituspalveluissa valmistellaan kaupungille vuosittain päivitettävä lainannostosuunnitelma talousarvion toimeenpano-ohjeiden mukaisesti. Lainannostosuunnitelma tuodaan kaupunginhallituksen käsittelyyn 30.1.2023 erillisenä asiana.

4.5. Toistuvaisavustukset

Kaupunginhallituksen myöntämät toistuvaisavustuksen saajat päätetään käyttösuunnitelman hyväksymisen yhteydessä eikä niistä tehdä erillisiä päätöksiä paitsi muiden avustusten saajia varten tehdyn varauksen osalta.

	2023
Toistuvaisavustukset (101010012)	2 070 200 €
KOKO Lahti Oy	1 900 000 €
Päijät-Hämeen Vesijärvisäätiö	100 000 €
Päijät-Hämeen lentokenttäsäätiö	15 000 €
Pro Puu ry, puuarkkitehtuuripuisto	10 000 €
Muut avustukset (varaus)	45 200 €

4.6. Jäsenmaksut

Kaupunki on jäsenenä useissa yhdistyksissä, joista osaan maksetaan vuotuista jäsenmaksua. Kaupunginhallituksen määrärahavaraus jäsenmaksuihin vuodelle 2023 on yhteensä 2 112 000 euroa.

Jäsenmaksut (101010023)	
Päijät-Hämeen liitto	1 357 600 €
Suomen Kuntaliitto ry / Kunta- ja hyvinvointialuetyöntajat KT	345 800 €
Kopioisto ry.	47 600 €
Päijät-Hämeen kesäyliopistoyhdistys ry	41 800 €
Hämeen Kauppakamari ry	36 000 €
Päijänteen virkistysalueyhdistys ry	19 200 €
Säveltäjäin Tekijänoikeustoimisto Teosto ry	19 000 €
Motiva Services Oy	13 300 €
GT Musiikkiluvat Oy	12 600 €
Climate Leadership Coalition ry	11 000 €
Suomen Teatterit-Finlands Teatrar	10 300 €
Itä-Uudenmaan ja Porvoonjoen vesien- ja ilmansuojelu ry.	10 000 €
RAKLI ry	8 900 €
Suomen Laatu yhdistys ry	8 500 €
Oy Nooan Arkki Ab (Green Office)	8 300 €
Tampereen kaupunkiseudun kuntayhtymä / MAL-verkoston jäsenmaksu	6 000 €
EUROCITIES-verkosto ympäristöryhmä	4 550 €
EUROCITIES-verkosto talouskehitystyöryhmä	4 550 €
Union of the Baltic Cities	3 900 €
Tapahtumateollisuus ry	3 500 €
Kansalaisopistojen liitto Kol ry	3 200 €
Green Building Council Finland (GBC Suomi ry)	3 000 €
Pyöräilykuntien verkosto ry	2 400 €
Elävät Kaupunkikeskustat ry	2 300 €
Suomen Museoliitto ry.	2 200 €
Kansainvälisen paikallishallinnon ympäristönsuojelujärjestö (ICLEI)	1 200 €
Suomen Vesitiedustelu ry.	1 300 €
Suomen Tieyhdistys ry	1 000 €
Suomen Kotiseutuliitto ry	900 €
Suomen Osto- ja Logistiikkayhdistys LOGY ry	900 €

IT Service Management Forum Finland Oy	500 €
Sisäiset tarkastajat ry	500 €
Työväen Näyttämöiden Liitto ry.	500 €
Hämeen Venäjän-kaupakilta ry	330 €
Tietojohtaminen ry	300 €
TIEKE ry	300 €
Lahden Urheiluhalliyhdistys ry	200 €
Kunnallistieteen yhdistys ry.	200 €
Päijät-Hämeen tutkimusseura ry.	150 €
Lastensuojelun Keskusliitto ry.	120 €
Tietoasiantuntijat ry	100 €
Päijät-Hämeen Liikunta ja Urheilu ry.	100 €
Muut jäsenmaksut ja varaus mahdollisiin korotuksiin	117 900 €

Lisäksi kaupunki on jäsenenä mm. seuraavissa yhdistyksissä, joihin ei makseta jäsenmaksua: Suomen Kirkkohistoriallinen Seura ry, Suomen Tieyhdistys ry, Pyöräilykuntien verkosto ry.

5. Elinvoima- ja työllisyyspalvelut -vastuualue

Elinvoima- ja työllisyyspalvelut pitää sisällään sekä elinvoimapalvelujen että työllisyyspalvelujen sitovuustasot.

5.1. Määrärahataulukot

Elinvoimapalvelut, sitova toimintakate

Määrärahat	TP 2021	KS+LTA:t 2022	TA 2023	KS 2023 alkuperäinen	KS 2023 muutokset	KS 2023 voimassa oleva
Tulot	1 435 612	1 876 300	1 812 900	1 937 900	0	1 937 900
Menot	7 462 015	9 551 800	13 426 200	13 551 200	0	13 551 200
Toimintakate	-6 026 403	-7 675 500	-11 613 300	-11 613 300	0	-11 613 300

Työllisyyspalvelut, sitova toimintakate

Määrärahat	TP 2021	KS+LTA:t 2022	TA 2023	KS 2023 alkuperäinen	KS 2023 muutokset	KS 2023 voimassa oleva
Tulot	955 260	1 260 000	1 717 700	1 717 700	0	1 717 700
Menot	25 629 873	27 154 200	26 461 900	26 461 900	0	26 461 900
Toimintakate	-24 674 612	-25 894 200	-24 744 200	-24 744 200	0	-24 744 200

5.2. Toimintasuunnitelma 2023

Elinvoima- ja työllisyyspalvelut -vastuualueeseen kuuluvat elinvoimapalvelut ja työllisyyspalvelut -palveluyksiköt, joilla on talousarviossa omat sitovuustasonsa ja näistä sitovuuksista vastaa elinvoima- ja työllisyysjaosto.

Elinvoima- ja työllisyyspalvelut -vastuualue (ETP) rakentaa tulevaisuuden Lahtea. Vastuualue linjaa ja toteuttaa kaupungin elinvoima- ja työllisyyspolitiikkaa luomalla kaupunkiin uusia kasvun mahdollisuuksia yhdessä yritysten, yliopistojen, ammattikorkeakoulujen, ammattikoulujen sekä muiden toimijoiden kanssa alueellisesti, kansallisesti sekä kansainvälisesti. Vastuualue toimeenpanee kaupungin strategiaa, alueen kilpailukykystrategiaa sekä kaupunkiseudun ja valtion välisen innovaatiotoiminnan ekosysteemisopimuksen mukaista toimintaa.

5.2.1. Elinvoimapalvelujen toiminta

Elinvoimapalvelut vastaa elinkeino-yhteistyöstä, tapahtumatoiminnasta, ympäristökehityksestä, korkeakoulu-yhteistyöstä, innovaatio- ja hanketoiminnasta, kansainvälisistä asioista, edunvalvonnasta ja vastuualueen sidosryhmäyhteistyöstä sekä maahanmuuttotyöstä. Palveluyksikkö edistää kaupungin elinvoimaisuutta ja vetovoimaa sekä tulevaisuuden kasvun edellytyksiä.

Elinvoimapalvelujen tavoitteita toteutetaan omana toimintana sekä kehitysyhtiöiden, korkeakoulujen ja muiden kumppanuuksien avulla. Palveluyksikkö rahoittaa strategisesti ja elinvoimapolitiittisesti merkittävää alueellista kehittämistoimintaa, hankkeita ja tapahtumia. Määrärahavaraus sisältää rahoitusosuudet Lahden seudun kehitys LADEC Oy:lle ja Lahden seutu – Lahti Region Oy:lle sekä LUT-yliopistolle ja muulle korkeakoulutoiminnalle.

Toimintaympäristö ja sen muutokset

Lahden seutu on kasvavan sijoittautumiskiinnostuksen kohteena, mikä voi heijastua sekä työllisyys- että väestökehitykseen myönteisesti. Kansainvälisen toimintaympäristön epävakaus heijastuu kuitenkin monella tavalla alueen elinkeinoelämään, asukkaisiin ja kaupunkiorganisaatioon. Venäjän hyökkäyssota Ukrainaan, energiamarkkinoiden epävakaus, kiihtynyt inflaatio ja kasvavat rahoituskustannukset haastavat asukkaita, yrityksiä ja julkista sektoria monin tavoin. Myös Lahteen kohdistuu mm. elinkustannusten nousuun, pakolaisuuteen ja huoltovarmuuteen liittyviä riskejä, joihin ei voida täysin varautua, vaan joihin tulee reagoida nopeasti tilanteen edellyttämällä tavalla.

Fossiilisten energialähteiden saatavuus- ja hintavaihtelut kannustavat yhteiskunnan eri osa-alueita kestäviin energiainvestointeihin erityisesti Euroopassa. Lahden vahva maine ja alueen yritysten energiateknologiaosaaminen ovat suuren kiinnostuksen kohteena, mikä voi johtaa liiketoiminnan kasvuun ja toisaalta osaajapulan korostumiseen. Kansainvälisen

toimintaympäristön muutokset johtavat siihen, että vastuualueen ja laajemminkin kaupungin ja yhteistyötahojen kansainvälistä osaamista edellyttävät tehtävät tulee järjestää koordinoitusti.

Toiminnan painopistealueet

Kaupungin elinvoimatyön kärjessä ovat kaupungin kehittäminen kestävässä ja menestyvässä yritys-, yliopisto- ja tapahtumakaupunkina. Toimintaympäristön lukuisat muutostrendit avaavat myös positiivisen kehityksen mahdollisuuksia Lahdelle.

Lahden ja lahtelaisyritysten vahva kansainvälinen ympäristöosaaminen, LUT-yliopiston nousu maailmanlaajuiseen yliopistojen kärkijoukkoon ja kaupungin pääseminen EU:n kaupunkien missioon, eli Euroopan sadan johtavan ympäristökaupungin joukkoon, näkyvät liike- ja tutkimustoiminnan kasvuna sekä uusina investointeina. Tätä kehitystä tuetaan myös entistä vahvemman kansainvälisellä edunvalvonnalla, jossa tehdään yhteistyötä maakuntatasolla, LUTin ja Labin sekä Etelä-Karjalan toimijoiden kanssa.

Ympäristökehitys koordinoi Lahden tavoitetta olla hiilineutraali jo vuonna 2025. Tätä tavoitetta tukee osana kaupunkien missiota solmittava kaupungin ilmastopäätös.

Elinkeinoelämää, yritysten kasvua ja sijoittautumista tuetaan kaupungin omalla toiminnalla sekä välillisesti yhteistyökumppaneiden kautta. Ankkuriyritysten sijoittautumisen varmistamisen lisäksi kiinnitetään huomiota alihankkijoiden ja esimerkiksi elintarvikeklusterin toimijoiden sijoittautumismarkkinointiin. LADEC:n kehittämis- ja sijoittumispalvelut, kaupungin yrityspalvelusetelit mikro- ja pienyrittäjille, kesätyösetelit sekä uudet ympäristöystävälliset yritysalueet ja kaupunkikeskustan kehittäminen tukevat yritysten menestymistä sekä alueen pito- ja vetovoimaa. Lahti StartHub Niemen kampuksella kiihdyttää korkeaan osaamiseen perustuvaa startup-yrittäjyyttä alueella. Kaupungin imago yritysmuotoisen kasvukaupunkina ja tunnettuus osaamisperusteisten uusien yritysten kasvupaikkana vahvistuvat. LAB-ammattikorkeakoulun ja Koulutuskeskus Salpauksen toiminta ja tiivis yhteistyö kaupungin työllisyyspalvelujen kanssa edistävät alueen opiskelijoiden ja valmistuneiden työllistymistä. Lahti International house -toiminta tuo yhteen alueen kansainvälistä osaamista tarvitsevat yritykset ja työntekijät.

Vuosille 2021–2027 solmitun Lahden kaupunkiseudun ja valtion välisen innovaatiotoiminnan ekosysteemisopimuksen toimeenpano näkyy yliopistokaupungin kasvuna, erityisesti ympäristö- ja urheilukaupunkiteemoissa. Hiilineutraalin rakentamisen kehityskeskus, LADEC:n vetämä sähköisen liikenteen klusteri ja Lahti SportsHub -ekosysteemi luovat alueelle merkittävää uutta kasvua sekä tutkimus- ja kehityshankkeina että yritysten liiketoiminnan kasvun kautta.

Vuosi 2023 on Lahdelle suurtapahtumavuosi, jonka aluetalousvaikutukset ovat merkittävät. Kaupungin tunnettavuutta ympärivuotisena tapahtumakaupunkina vahvistetaan. Kuluvan vuoden aikana luodaan uusi tapahtumien kehitys- ja kasvuohjelma, jonka puitteissa haetaan uusia suurtapahtumia tuleville vuosille urheilun ja kulttuurin teemoista sekä kasvatetaan tapahtumien aluetaloudellista vaikuttavuutta. Vuonna 2023 järjestetään mm. Salpausselän 100-vuotisjuhlat ja Ironman 70.3 -MM-kilpailut. Tapahtuma- ja urheiluinfratruktuurin investointi- ja päivitystarpeet kootaan masterplaniksi ja toimeenpanoprioriteeteista sovitaan.

Maahanmuuttotyössä edistetään maahanmuuttajien ja sotaa pakenevien siirtymistä työ- ja opiskeluelämään sekä toteutetaan Päijät-Hämeen maahanmuutto-ohjelman 2021–2025 toimenpiteitä ja vuoden 2023 alussa hyvinvointiyhtymältä siirtyviä kotouttamisen tehtäviä.

Elinkeinoitoimi

Vuonna 2023 Lahti vahvistaa entisestään tunnettavuuttaan ja imagoaan yritysmuotoisen kaupunkina. Fazer Oy:n kanssa solmittu kumppanuussopimus johtaa elinkeinopalvelujen ja kaupungin muiden, esimerkiksi uusille asukkaille suunnattujen palvelujen koordinointi- ja viestintätarpeisiin. LADECin laadukkaat yritysten kehittämis- ja sijoittumispalvelut, kaupungin yrityspalvelusetelit mikro- ja pienyrittäjille, kesätyösetelit sekä uudet ympäristöystävälliset yritysalueet ja kaupunkikeskustan kehittäminen tukevat yritysten menestymistä sekä alueen pito- ja vetovoimaa. Vuonna 2023 yrityspalvelusetelit kohdennetaan kolmeen teemaan: 1) myynti ja markkinointi, 2) kestävä liiketoiminnan kehittäminen, 3) yritysten ja korkeakoulujen innovaatiotoiminnan edistäminen. Yritysmuotoisyyttä edistetään myös kehittämällä yrityksille kohdennettuja asiakaslähtöisiä toimintamalleja, jotka tuovat osaavan – myös kansainvälisen – työvoiman vahvemmin lahtelaisten yritysten kasvun tueksi.

Lahden Seudun Kehitys LADEC Oy ja Lahti Region Oy toteuttavat kaupungin elinkeinotavoitteita. Kaupunki tiivistää edelleen yhteistyötä kehitysyritysten kanssa ja seuraa panostusten vaikuttavuutta. Eriyhteistyönä ovat työllisyyspalvelujen ja sijoittumispalvelujen kehittäminen Ladec Oy:n ja sen osakaskuntien kanssa sekä asukas- ja opiskelumarkkinoinnin kytkeä tiiviimmin seudun matkailu- ja muuhun markkinointiin.

Korkeakoulutoiminta

Vuonna 2023 Lahden kaupunki panostaa LUT-yliopiston, Helsingin yliopiston, LAB-ammattikorkeakoulun ja muiden alueen koulutustoimijoiden kanssa tehtävän yhteistyön vaikuttavuuteen. Yhteistyön ensisijaisina tavoitteina ovat monipuolisen korkeakoulutustarjonnan vahvistaminen, tutkinto-opiskelijoiden määrän kasvattaminen, korkeakoulujen ja yritysten välisen yhteistyön edistäminen sekä uuden ulkoisen rahoituksen varmistaminen alueelle mm. johtavan ympäristökäytön teemoissa. Kaupungin kiinnostavuus opiskelukaupunkina kehitetään asuntotarjontaa, opiskelijoita kiinnostavia palveluja sekä opiskelukampus- ja keskusta-alueiden viihtyisyyttä parantamalla.

Syksyllä 2022 LUT-yliopistossa käynnistyneen tuotantotalouden kandidaattikoulutuksen hakijakiinnostavuuteen ja kilpailukyyn kehittämiseen kiinnitetään erityistä huomiota myös 2023. Lisäksi LUT-yliopiston kandidaattikoulutukset energia- ja ohjelmistotekniikassa, maisteriohjelmat tekniikassa ja kauppatieteissä sekä yliopiston professorit ja tutkimusryhmät (ml. sähköisen liikenteen professori) edistävät Lahtea yliopistokaupunkina. Mekatroniikan tutkimus- ja osaajatarpeet selvitetään erillishankkeen kautta. LUT-yliopiston ja Helsingin yliopiston strategista kumppanuutta vahvistetaan tutkimus- ja innovaatioyhteistyön kautta ja mm. yhteisellä ilmakehätieteen professuurilla. Lahden Yliopistokampus jatkaa aktiivista rooliaan alueen yliopistojen tukena ja Päijät-Hämeen kesäyliopisto kehittää monialaista koulutustarjontaansa ja väyläopintoja.

Strategiset kehittämiskohteet ja sisäiset projektit

Kaupungin elinvoimapanostuksissa hyödynnetään erityisesti EU:n erilaisia rahoituskanavia, joissa kaupungin kuuluminen kaupunkimissio-ohjelmaan tuo erityistä kilpailuetua. Rahoitushakuvalmisteluita toteutetaan yhdessä korkeakoulujen, yritysten ja muiden yhteistyötahojen kanssa alueen kärkiteemoissa, joita ovat mm. sähköinen liikenne ja kestävä liikkuminen, hiilineutraali rakentaminen, kiertotalous, urheilu sekä työllisyys. Näiden lisäksi toteutetaan Uudenmaan liiton kanssa yhteistyössä kehitystoimenpiteitä liittyen Lahden ja valtion väliseen vuosien 2021–2027 innovaatio toiminnan ekosysteemisopimukseen. Näissä teemoina ovat kaupunkien hiilineutraali kiertotalous sekä urheilukaupunkikehittäminen. Hanketoiminnan edistäminen vahvistaa korkeakoulujen, yritysten ja julkisen sektorin yhteistyötä sekä ulkoisen rahoituksen kasvua alueella. Alustana toimii erityisesti Green Connect -hanke, jonka tavoitteena on lisätä EU-vaikuttavuutta sekä edistää lahtelaisten toimijoiden kiinnittymistä kansainvälisiin verkostoihin. Tuloksena on luonnonvarojen kestävään käyttöön ja kiertotalouteen liittyvän elinkeino- ja osaamislähtöisen TKI-toiminnan kasvu.

Euroopan ympäristöpääkaupunkivuoden myötä Lahden kansainvälinen toiminta on vahvistunut ja Lahti toimii aktiivisesti kansainvälisissä verkostoissa, kuten European Green Capital Network sekä EUROCITIES. Kansainvälisen toiminnan kautta ympäristö- ja urheiluteemoissa luodaan uusia laadukkaita kumppanuuksia, joita tarvitaan mm. kansainvälisen rahoituksen saamiseen alueelle. Alustana tälle työlle toimii erityisesti edellä mainittu LAB-ammattikorkeakoulun koordinoima Green Connect -edunvalvontahanke, jossa kaupunki on osapuolena mukana.

Lahti StartHub Niemen kampuksella kiihdyttää start-up-yrittäjyyttä alueella. Tavoitteena on toiminnan volyymin kasvattaminen ja kasvuyritysten seudullisen, kansallisen ja kansainvälisen näkyvyyden parantaminen. Lahti TalentHub -hanke tuo yhteen alueen uutta osaamista tarvitsevat yritykset sekä kansainväliset osaajat. Kaupunki osallistuu Tulevaisuuden osaajat -ohjelmaan, jossa tavoitteena on rakentaa Lahden alueen yritysten, LUT-yliopiston Lahden kampuksen ja LAB-ammattikorkeakoulun Lahden kampuksen sekä Lahden kaupungin yhteinen toimintamalli varmistamaan alueen yritysten korkeakoulutetun ja osaavan työvoiman saanti nyt ja tulevaisuudessa. Lisäksi ohjelman tavoitteena on edistää korkeakoulujen kansallista ja kansainvälistä vetovoimaa.

Tapahtumatoiminta

Vuoden 2023 keväällä laadittavassa tapahtumien kehitys- ja kasvuohjelmassa määritellään kansainvälisen tapahtumakaupungin konkreettiset kehitystavoitteet ja millä toimenpiteillä tavoitteet saavutetaan. Tavoitteet ja toimenpiteet liittyvät kaupungin ja sen yhteistyökumppaneiden toimintaan, esimerkiksi aluetaloudelliseen vaikuttavuuteen ja majoitusvuorokausiin. Ohjelma linjaa operatiivisten tavoitteiden lisäksi myös kaupungin roolit ja panostukset tapahtumien tuottamisessa ja tukemisessa.

Tapahtumien aluevaikutukset Lahdelle ovat kuluvana vuonna erityisen merkittävät. Mm. Finlandia-hiihdon 50-vuotis-tapahtuman, Salpausselän 100-vuotisjuhlakisojen, kesäkuussa järjestettävän FNLD GRVL -tapahtuman, Ironman 70.3 -MM-kisojen ja -osakilpailun aluetaloudellisten vaikutusten maksimointiin kiinnitetään huomiota. Uusia tapahtumia haetaan ja alueellisia, kansallisia ja kansainvälisiä tapahtumia tuetaan tapahtumien vuosikellon kehittämistarpeiden pohjalta yhteistyössä toimialan yritysten ja Lahti Region Oy:n kanssa.

Ympäristökehitys

Ympäristökehityksen vuoden 2023 painopisteet tukevat kaupungin elinvoimaa ja asukkaiden hyvinvointia erityisesti ilmasto- ja luonnon monimuotoisuuden kautta.

Hiilineutraaliustavoite 2025 edellyttää päästövähennysten kirittämistä Kestävän energian ja ilmastomuutoksen toimenpidesuunnitelman (SECAP) päivityksen ja toimeenpanon kautta. EU:n kaupunkimissio ja sen onnistunut toimeenpano ovat suuressa roolissa ilmastotavoitteen saavuttamisessa, sidosryhmäyhteistyön vahvistamisessa sekä rahoitusmahdollisuuksien löytämisessä. Lisäksi hiilineutraaliuteen liittyy tarve ratkaista hiilinielu- ja kompensatiokysymykset mm. luomalla Lahden malli paikalliselle päästökompensaatiolle. Ilmastotyötä edistävä ilmastojohtamisen kytkentä talousjohtamiseen luodaan kansallisten hankkeiden kautta.

Lahden ympäristötyötä pidetään näkyvillä alueellisesti, kansallisesti ja kansainvälisesti mm. verkostoyhteistyössä. Tämä vahvistaa kaupungin asemaa kestävyttä korostavien yritysten luontevana sijoittautumispaikkana ja yhteistyökumppanina. Vuonna 2023 luonnon monimuotoisuudelle asetetaan tavoite. Ilmasto- ja luontotavoitteisiin liittyen vuonna 2023 edistetään Luontoaskel terveyteen -ohjelman toteutusta ja Lahden kiertotalouden tiekartan toimeenpanoa. Ympäristökehityksessä on käynnissä neljä EU-hanketta: GoGreen Routes, Campaigners, CITITYSTEM ja CANEMURE, jotka tukevat Lahdelle tärkeiden ympäristöteemojen edistämistä. Ulkopuolista rahoitusta haetaan aktiivisesti *elinvoimatyön tueksi*.

Maahanmuuttotyö

Maahanmuuttotyössä toteutetaan Päijät-Hämeen maahanmuutto-ohjelma 2021–2025, joka on myös Lahden kotouttamisohjelma. Kaupunki ottaa vastuun kotoutumislain uudistukseen liittyvistä uusista tehtävistä. Maahanmuuttajien ohjaus- ja neuvontapalveluita vahvistetaan mm. hanketoiminnan kautta, yhdessä kaupungin työllisyyspalvelujen ja alueen koulutustoimijoiden kanssa. Maahanmuuttotyössä varaudutaan myös maakunnan maahanmuuttotilanteen nopeisiin muutoksiin ja Lahden asettuvien uusien asukkaiden määrän merkittävään kasvuun. Yhteydenpito muihin viranomaisiin ja kolmannen sektorin toimijoihin tiivistetään.

5.2.2. Työllisyyspalvelujen toiminta

Toiminnan kuvaus

Työllisyyspalvelut-palveluyksikkö vastaa Lahden seudun työllisyyden kuntakokeilusta ja tuottaa lakisääteiset palvelut kuntakokeilun eri asiakasryhmille Lahdessa. Työllisyystoimissa painotetaan työnhakijoille suunnattujen tukitoimenpiteiden vaikuttavuutta ja joustavia yhteistyömalleja eri toimijoiden kesken. Kuntakokeilun asiakaspalveluprosessissa painotetaan työnhauun vahvaa alkua ja asiakkaiden nopeaa ohjautumista työllistämistä edistävien palvelujen piiriin. Työllisyyden tukitoimilla tavoitellaan työnhakijoiden sijoittumista avoimille työmarkkinoille tai tutkintoon johtavaan koulutukseen. Tämä edellyttää kuntakokeilussa yritysasiakkaiden rekrytointiin liittyvien palvelujen kehittämistä ja oppilaitosyhteistyön tiivistämistä.

Kaupungin ja kuntakokeilun oman toiminnan lisäksi työllisyysvaroilla rahoitetaan työllisyyden kannalta vaikuttavia eri toimijoiden työllisyys- ja kehitys -hankkeita, mikäli ne vastaavat kaupungin strategiasta ja kuntakokeilun linjauksista johdettuihin tavoitteisiin. Monen toimijan mallilla edistetään tuloksellista työllisyydenhoidon palveluvalikoiman rakentamista lahtelaisten työnhakijoiden ja elinkeinoelämän tarpeisiin. Syksyllä 2022 käynnistyi työllisyyspalvelujen vaikuttavuusperusteinen pilottihanke, jonka toiminta jatkuu vuonna 2023. Siinä kaupunki yhteistyössä yksityisen, paikallisesti palveluita tuottavan palveluntarjoajan kanssa saattaa tehokkaammin yhteen työtä tarjoavia ja työtä etsiviä. Hankkeen avulla työllistetään aikaisempaa tehokkaammin yli 300 päivää työmarkkinatukea saaneita työttömiä työnhakijoita. Hankkeella pyritään alentamaan myös kaupungin maksamaa työmarkkinatuen kuntaosuutta ja kehittämään uudenlaisia toimintakonsepteja TE2024-uudistusta varten.

Toimintaympäristö ja sen muutokset

Lahden keskeisiä haasteita ovat työttömyyden vaikea rakenne, pitkäaikaistyöttömyyden kasvu sekä nuorten työttömyyskehitys. Lahdessa työttömyys on laskenut, mutta varsin hitaasti. Energian hinta ja Venäjän hyökkäyssota Ukrainaan luovat uhkakuvia taloudelliselle tilanteelle, joka luonnollisesti vaikuttaa myös yritysten halukkuuteen palkata uutta henkilöstöä.

Työllisyystoimissa panostetaan työnhakijoille tarjottaviin moniammatillisiin palvelupaketteihin, koulutuksiin ja henkilökohtaiseen valmennukseen. Samalla huomioidaan myös työnantajakohtaiset rekrytointitarpeet sekä niihin työhönvalmennuksen kautta tarjottava toiminnallinen ja taloudellinen tuki. Uusien työnhakijoiden palveluprosessi käynnistyy toukokuussa 2022 käyttöön otetun palvelumallin mukaisesti alkukartoituksella. Asiakasprosessi on nykyisin tiiviimpi ja perustuu aikaisempaa enemmän henkilökohtaiseen asiointiin.

Pääministeri Sanna Marinin hallitus linjasi kevään 2021 puoliväliriihessä TE-palvelujen siirrosta paikallistasolle. Linjaus liittyy hallitusohjelman työllisyystavoitteeseen ja kuntien vastuun vahvistamiseen työllisyyspalveluissa. Esityksen mukaan TE-palveluihin liittyvät tehtävät olisivat siirrettävissä kuntien vastuulle vuoden 2025 alussa. Lakiesitys on annettu eduskunnalle 6.10.2022 ja hallituksen tavoitteena on, että lakiesitys saadaan hyväksytyä maaliskuun 2023 aikana. Sujuvan siirron varmistamiseksi kuntakokeilut jatkuvat vuoden 2024 loppuun saakka.

Kyseisen lakiesityksen mukaan kuntien työttömyysetuksiin liittyvä osittainen rahoitusvastuu tulee laajenemaan 1.1.2025 lukien kattamaan myös peruspäivärahan ja ansioturvan perusosan. Kuntien osittainen rahoitusvastuu tulee alkamaan aikaisemmin kuin nykyisin ja kunnan maksuosuuden määräytymisperusteet muuttuvat nykyisestä. Jatkossa kunnan rahoitusvastuu jatkuu niin kauan kuin henkilölle maksetaan työttömyysetuutta.

Kuntakokeilun määräaikaisissa palvelussuhteissa olevat työntekijät ja viranhaltijat vakinaistettiin syksyllä 2022.

Toiminnan painopistealueet

Kaupungin työllisyystoimissa etusijalla ovat nuorisotakuu, pitkäaikaistyöttömyyden torjunta ja vieraskielisten työllistymisen sekä alueen elinkeinoelämän kanssa tehtävä tiivis yhteistyö, joka tukee alueen yritysten ja osaajien kohtaamista.

Lahti on yhdessä Hollolan, Orimattilan, Asikkalan ja Kärkölan kanssa mukana Lahden seudun työllisyyden kuntakokeilussa vuoden 2024 loppuun saakka. Kokeilujen tavoitteena on kuntien roolin vahvistaminen työllisyyspalvelujen järjestäjänä ja edistää tehokkaammin työttömien työnhakijoiden työllistymistä ja koulutukseen hakeutumista sekä tuoda uusia ratkaisuja osaavan työvoiman saatavuuteen. Tavoitteena on erityisesti parantaa pidempään työttömänä olleiden ja heikossa työmarkkina-asemassa olevien pääsyä avoimille työmarkkinoille sekä kehittää työnhakijoille tarjottavia työllistymisiä tukevia palveluja ja palvelumalleja, joiden avulla voidaan nykyistä paremmin tunnistaa ja ratkaista asiakkaiden yksilölliset palvelutarpeet, työllistymisen esteet ja osaamisen kehittämistarpeet. Työllisyyden kuntakokeilujen myötä Lahden työllisyyspalveluissa keskitytään palvelemaan ja kehittämään palveluita erityisesti kuntakokeilun kohderyhmille, joita ovat työttömät ja työvoimapaalveluissa olevat työnhakijat, jotka eivät ole oikeutettuja ansiopäivärahaan, kaikki alle 30-vuotiaat työnhakijat sekä kaikki maahanmuuttajat ja vieraskieliset, jotka ovat joko työttöminä työnhakijoina tai osallistuvat eri työvoimapaalveluihin. Kuntakokeilun kuntien vieraskielisten työnhakijoiden asiakaspalvelu on keskitetty Lahteen.

Lahden seudun kuntakokeilun myötä Lahdessa tehdään entistä tiiviimpää yhteistyötä kokeilun kuntien kanssa. Työllisyyden kuntakokeilussa tehdään verkostoyhteistyötä kuntien, TE-hallinnon, Päijät-Hämeen hyvinvointialueen, koulutusorganisaatioiden, elinkeinoelämän sekä välityömarkkinatoimijoiden kesken. Kuntakokeilun ja Päijät-Hämeen työllisyysverkoston yhteistyönä rakennettavalla työllisyydenhoidon ekosysteemillä, toimivilla yhdyspinoilla ja yhteisillä prosesseilla pyritään entistä nopeampiin ja vaikuttavampiin työllistymistuloksiin. Palvelukokonaisuudessa kehitetään erityisesti asiakkaiden työ- ja toimintakykyä sekä osaamista ja elinkeinoelämäyhteistyöhön liittyviä toimia.

Lahdessa kokeilun tavoitteet ovat työllisyysasteen nostaminen ja uusien työpaikkojen synnyttäminen, osaavan työvoiman saatavuuden parantaminen sekä koulutustason nostaminen, työelämävalmiuksien sekä toimintakyvyn edistäminen ja seudullisen yhteistyön ja elinvoiman vahvistaminen. Tavoitteiden saavuttamiseksi Lahdessa lisätään ja kehitetään toimenpiteitä, jotka liittyvät työllisyyspalvelujen kokonaisuuden uudelleenorganisointiin sekä työnantaja- ja työnhakijapalvelujen kehittämiseen. Tavoitteita seurataan sekä valtakunnallisilla että alueellisilla mittarein. Työllisyyden kuntakokeilujen asiakastyytyväisyyttä selvitetään kokeilujen aikana valtakunnallisella kyselyllä sekä paikallisesti sähköisellä asiakaspalautejärjestelmällä.

Työllisyyden kuntakokeilu kehittää yhteistyössä Päijät-Hämeen hyvinvointialueen, Kansaneläkelaitoksen ja Hämeen TE-toimiston kanssa toimintamallin työttömien aktiivointiasteen nostamiseksi vuoden 2023 aikana. Aktiivointiasteen keskiarvon tulisi nousta uudesta toimintamallista johtuen koko maan aktiivointiasteen tasolle (01-09/2022 keskiarvo 30,31 %, vastaavana ajankohtana Lahden keskiarvo 25,67 %).

Tiivistämme yhteistyötämme ELY-keskuksen kanssa palveluhankintojen kehittämiseksi mm. hankintojen sisällön näkökulmasta. Hyödynnämme ELY-keskuksen hankintoja oman palvelutuotantomme rinnalla mahdollisimman tehokkaasti asiakkaidemme työllistymisen ja osaamisen kasvattamisen edistämiseksi. Lisäksi kehitämme hankintojen ja hankkeiden yhteistyön kautta uudenlaisia malleja mm. nuorten työllistymiseen ja koulutukseen hakeutumiseen sekä sosiaalisen tuen ja yritys yhteistyön lisäämiseksi.

Lahti on mukana koko maata koskevassa työllisyydenhoidon uudistumisessa, jossa kehitetään ja luodaan uusia palvelumalleja ja toimintatapoja. TE2024-uudistuksen valmistelu vaikuttaa työllisyyspalvelujen kehittämistyössä, mutta uudistuksella on merkittäviä vaikutuksia muun muassa työllisyyspalvelujen henkilöstömäärään vuoden 2025 alusta alkaen. Projektisuunnitelmaa valmistellaan parhaillaan. Uudistus vaikuttaa myös työllisyyspalvelujen toimitilarapeisiin asiakaspalvelu- ja viranomaistehtävän hoitamista varten. TE2024-valmistelutyön osuus tulee näkymään toiminnan painopisteissä.

TE2024-uudistuksen valmistelun yhteydessä tulee tarkastella nykyisiä työllisyydenhoidon palveluja, rakenteita ja toimintoja niin kaupungin sisäisten toimintojen osalta kuin yhdyspinoilla ja verkostoissakin, jotta jatkossa kaupunki pystyy toimimaan tehokkaana ja asiakaslähtöisenä palvelujen järjestäjänä. Mahdolliset päällekkäiset toiminnot ja palvelut tulee karsia pois osana uudistustyötä. TE2024 uudistusta tehdään tiiviissä yhteistyössä maakuntatasolla mm. toteutettavien palvelujen uudelleen organisoinnin ja suunnittelun osalta.

Kaupungin omien toimintojen lisäksi työllisyysvaroilla rahoitetaan useiden eri toimijoiden työllisyys- ja kehityshankkeita, jos ne vastaavat kaupungin strategiasta johdettuihin tavoitteisiin. Monen toimijan verkostolla pyritään ylläpitämään vaikuttavaa ja kehittyvää työllisyydenhoidon palveluvalikoimaa lahtelaisten työnhakijoiden ja elinkeinoelämän tarpeisiin.

5.3. Avustukset sekä maksu- ja rahoitusosuudet

Elinvoima- ja työllisyyspalvelujen avustusten ja maksujen saajat todetaan käyttösuunnitelmassa niiltä osin, kun aiemmin tehty päätös on sidottu valtuuston myöntämään määrärahaan ja/tai elinvoima- ja työllisyyspalvelujen hyväksytyyn käyttösuunnitelmaan. Muiden avustusten saajat hyväksytään käyttösuunnitelmassa niiltä osin, kun ne edellyttävät vuosittaisia erillispäätöksiä. Elinvoima- ja työllisyysjaosto (ETJ) voi tehdä uusia erillispäätöksiä avustuksista tai sopimuksista käyttösuunnitelmavuoden aikana käyttösuunnitelmansa puitteissa. Maksatus tehdään aiemmin sovitun mukaisesti ja huomioiden Lahden kaupungin talousarvion toimeenpano-ohjeet (kaupunginhallitus 5.12.2022 § 444). Avustuksen saajan tulee raportoida toiminnastaan em. toimeenpano-ohjeen tai tehdyn sopimuksen mukaisesti.

5.3.1. Elinvoimapalvelut

Elinvoimapalvelujen avustusten ja maksujen saajat	Avustus, sopimus, maksu- tai rahoitusosuus	Euroa, enintään
Etpähä ry / Päijänne-Leader ry	Leaderin kuntarahoitus 2023	34 566,60
Breakaway cc	Nordic Gravel Series – Falling Leaves Lahti	15 000
Helsingin yliopisto	Korkeakoulutoiminta, avustussumma sisältää Päijät-Hämeen liiton kautta maksettavan avustusosuuden 29257 euroa	1 000 000
Helsingin yliopisto	Helsingin yliopiston ja LUT-yliopiston ilmakehätieteen yhteisprofessori	20 000
Koulutuskeskus Salpaus	Yritys-hunter-toiminta	67 630
KP Fitness Productions Oy	Nordic Fitness Expo -tapahtuma (tilakustannukset)	5 875
LAB-ammattikorkeakoulu Oy	Yritys-hunter-toiminta	94 500
LAB-ammattikorkeakoulu Oy	Kasvuyrittäjyyden kampus (Lahti StartHub)	200 000
Ladec Oy	Lahden Seudun Kehitys LADEC Oy:n rahoittajasopimus	1 620 000
Lahden Ahkera	Kalevan kisojen järjestäminen	70 000
Lahden teollisuusseura	Tulevaisuuden osaajat -ohjelma, rahoitusosuus enintään	30 000
Lahti Region Oy	Lahden Seutu - Lahti Region Oy:n rahoittajasopimus	540 000
Lahti Region Oy	Salpausselkä UNESCO Global Geopark	96 000
Lahti City ry	Lahden kaupungin keskustan alueen kehittäminen elinkeinotoiminnan paikkana	63 000
LUT-yliopisto	Lahden kaupungin vuosittainen rahoitus LUT:n ja Lahden toimintoihin, avustussumma sisältää Päijät-Hämeen liiton kautta maksettavan avustusosuuden 29257 euroa	800 000
LUT-yliopisto	Tuotantotalouden kandidaattikoulutus	200 000
LUT-yliopisto	Helsingin yliopiston ja LUT-yliopiston ilmakehätieteen yhteisprofessori	20 000
LUT-yliopisto	LUT-yliopiston kauppatieteiden tutkimuksen ja opetuksen vahvistaminen Lahdessa	25 000
LUT-yliopisto	Sähköisen liikenteen professori	20 000
Nuori Yrittäjyys ry	Yhteistyö kaupungin kanssa vuosina 2023–2025	12 500
Päijät-Hämeen kesäyliopisto	Kesäyliopiston vuosirahoitus	110 000
Päijät-Hämeen Liitto	Lahden yliopistokampuksen rahoitus	58 514
Päijät-Hämeen Yrittäjät	Yhteistyösopimus Päijät-Hämeen yrittäjien kanssa	10 000
Red Bull Finland Oy	Red Bull 400 -tapahtuma Lahdessa 2023	10 000
Salppuri Oy	Yhteistyösopimus Salpausselän kisojen järjestämisestä	150 000
Suomen Muotoilusäätiö	Suomen Muotoilusäätiön vuosirahoitus	50 000
Turun kaupunki	Pohjoisen kasvuyöhykkeen yhteistyöverkoston sopimus	10 000

5.3.2. Työllisyyspalvelut

Työllisyyspalvelujen avustusten ja maksujen saajat	Avustus, sopimus, maksu- tai rahoitusosuus	Euroa
Avainsäätiö	AvainStartti-hanke	30 000
Avainsäätiö	Hämeen malli – vaikuttavuutta työ- ja koulutuskokeiluihin -hanke	14 339
Harjulan Settlementti ry	Työpajatoiminnan valmennuspalvelu -sopimus, sopimuksen arvo enintään	273 000

Työllisyyspalvelujen avustusten ja maksujen saajat	Avustus, sopimus, maksu- tai rahoitusosuus	Euroa
Hämeen Setlementti	Työpolku III -hanke	49 500
Lahden Diakonialaitos	Stoori-työpajahanke	15 000
Lahden Romanit Ry	Nikulan toimintakeskuksen toiminta -avustus	25 000
Päijät-Hämeen Liikunta ja Urheilu ry	Työllisty Hyvässä Seurassa -hanke	110 000
Työväen Sivistysliitto TSL	Työpolkuohjaaja - Silta työhön -hanke	5 000

6. Tarkastustoimi

Sitovuustasolle tarkastustoimi kuuluvat Lahden kaupungin ulkoisesta tarkastuksesta vastaava tarkastuslautakunta ja sen alaisuudessa toimiva tarkastustoimisto sekä tilintarkastaja. Tarkastustoimen toiminta on kaupungin muusta organisaatiosta ja johdosta riippumatonta.

Tarkastuslautakunta suorittaa vuoden 2023 aikana työohjelmansa mukaisesti arviointikäyntejä kaupungin eri toimintoihin sekä konserniyhteisöihin. Tarkastuslautakunta antaa vuosittain toukokuussa arviointikertomuksen, jossa arvioidaan valtuuston asettamien toiminnallisten tavoitteiden toteutumista sekä toiminnan tarkoituksenmukaisuutta. Valtuustokauden aikana käydään läpi palvelualueiden ja niiden yksikköjen keskeiset toiminnot. Tarkastustoimi voi tarvittaessa myös suorittaa erillistarkastuksia yksittäisissä esiin tulevissa asioissa.

Tarkastuslautakunta huolehtii kunnan ja sen tytäryhteisöjen tarkastuksen yhteensovittamisesta. Lautakunta tekee esityksen tilintarkastajan valinnasta ja tytäryhteisöjen tilintarkastajien nimeämisestä. Kuntalain 122 §:n mukaan kunnan tytäryhteisön tilintarkastajaksi on valittava kunnan tilintarkastusyhteisö, jollei tästä poikkeamiseen ole perusteltua tarkastuksen järjestämiseen liittyvää syytä. Kaupunginvaltuusto on valinnut tilivuosien 2021–2023 tilintarkastusyhteisöksi kaupungille ja konserniyhteisöihin TALVEA Julkishallinnon Palvelut Oy:n.

Tarkastuslautakunnan työn valmistelusta ja toimintojen arvioinnista sekä tarvittavista erillistarkastuksista huolehtii tarkastustoimisto. Tarkastustoimiston viranhaltijoina toimivat tarkastusjohtaja ja tarkastaja.

6.1. Määräraha- ja tuloarvio

Sitova määräraha ja tuloarvio

Määrärahat	TP 2021	KS+LTA:t 2022	TA 2023	KS 2023 alkuperäinen	KS 2023 muutokset	KS 2023 voimassa oleva
Tulot	0	0	0	0	0	0
Menot	283 851	368 600	357 100	357 100	0	357 100
Toimintakate	-283 851	-368 600	-357 100	-357 100	0	-357 100

7. Käyttöomaisuuden myyntivoitot ja -tappiot

Talousarviovuonna tehostetaan sellaisen omaisuuden myyntiä, jota ei tarvita kaupungin palvelutuotannossa. Tehtäväalueelle on budjetoitu tuloarvio käyttöomaisuuden myyntivoittoihin (ei kaupunginvaltuuston nähden sitova).

Käyttöomaisuuden myyntivoitot käytetään elinvoimaa vahvistavien investointien ja vastaavien kertaluonteisten menojen kattamiseen. Myyntivoittoja ei tule käyttää käyttötalouden pysyväisluonteisten kustannusten kattamiseen.

7.1. Määrärahataulukko

Tuloarvio, ei kaupunginvaltuustoon nähden sitova

Määrärahat	TP 2021	KS+LTA:t 2022	TA 2023	KS 2023 alkuperäinen	KS 2023 muutokset	KS 2023 voimassa oleva
Tulot	11 052 137	9 520 000	5 120 000	5 120 000	0	5 120 000
Menot	1 147 938	0	0	0	0	0
Toimintakate	9 904 200	9 520 000	5 120 000	5 120 000	0	5 120 000

8. Lahden Tilakeskus -taseyksikkö

Lahden Tilakeskuksen tehtävänä on järjestää kaupunkiorganisaatiolle sen tarpeiden mukaiset toimitilat ja niihin sovitut kiinteistö- ja käyttäjäpalvelut. Tilakeskus vastaa kaupungin omistamasta toimitilakannasta, sen teknisestä kunnosta ja arvosta, tuottavuudesta, tehokkaasta käytöstä sekä kehittämisestä. Kaupungin konsernitason tilahallinnon ohjaukseen sisältyy valmistelutehtäviä, joista vastaa Tilakeskuksen johto. Tilakeskuksen päätöksentekuelimenä toimii konserni- ja tilajaosto.

8.1. Tuloslaskelma

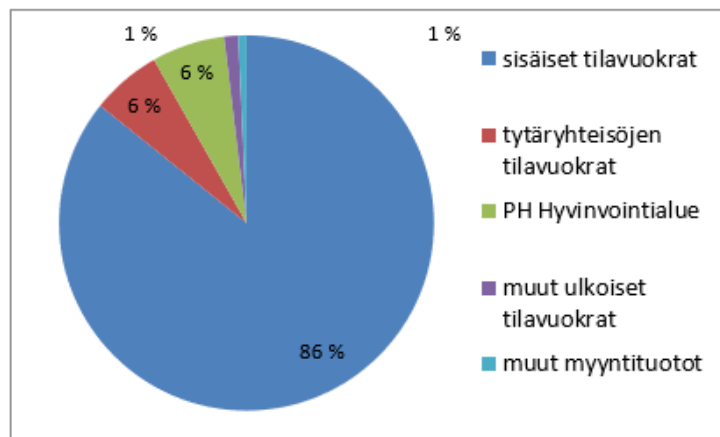
Sitova tilikauden ylijäämä (alijäämä) ilman käyttöomaisuuden myyntivoittoja ja -tappioita

Määrärahat	TP 2021	KS+LTA:t 2022	TA 2023	KS 2023 alkuperäinen	KS 2023 muutokset	KS 2023 voimassa oleva
Liikevaihto	68 463 944	71 417 800	71 814 200	72 028 700	0	72 028 700
Valmistus omaan käyttöön	604 287	600 000	600 000	600 000	0	600 000
Liiketoiminnan muut tuotot	12 872 995	550 000	10 560 000	10 560 000	0	10 560 000
Materiaalit ja palvelut	18 823 955	24 214 800	25 284 600	25 406 800	0	25 406 800
Henkilöstökulut	2 406 507	2 174 900	2 400 500	2 288 300	0	2 288 300
Poistot ja arvonalentumiset	25 296 589	21 855 000	21 168 400	21 168 400	0	21 168 400
Liiketoiminnan muut kulut	17 643 764	21 616 000	24 492 300	24 696 800	0	24 696 800
Rahoitustuotot ja -kulut	-4 598 590	-4 201 000	-4 201 000	-4 201 000	0	-4 201 000
Poistoeron lisäys tai vähennys	75 961	75 000	75 000	75 000	0	75 000
Tilikauden yli-/alijäämä (sis. käyttöomaisuuden myynnin)	13 247 782	-1 418 900	5 502 400	5 502 400	0	5 502 400
Käyttöomaisuuden myynti (ei sitova)	12 864 259	500 000	10 500 000	10 500 000	0	10 500 000
Sitova tilikauden yli-/alijäämä	383 523	-1 918 900	-4 997 600	-4 997 600	0	-4 997 600

8.2. Tulo- ja menorakenne 2023

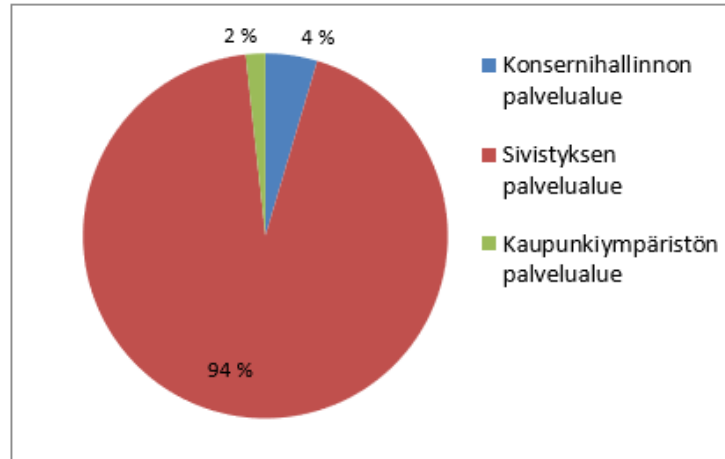
Tilakeskuksen tulo- ja menorakenne 2023

Liikevaihto	72 028 700
sisäiset tilavuokrat	61 761 000
tytäryhteisöjen tilavuokrat	4 350 000
PH Hyvinvointialue	4 540 200
muut ulkoiset tilavuokrat	875 000
muut myyntituotot	502 500



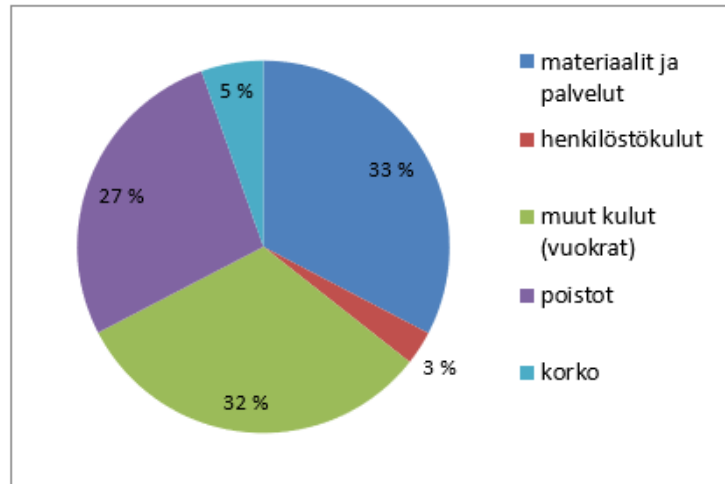
Sisäiset tilavuokrat 61 761 000

Konsernihallinnon palvelualue	2 835 500
Sivistyksen palvelualue	57 851 300
Kaupunkiympäristön palvelualue	1 074 200



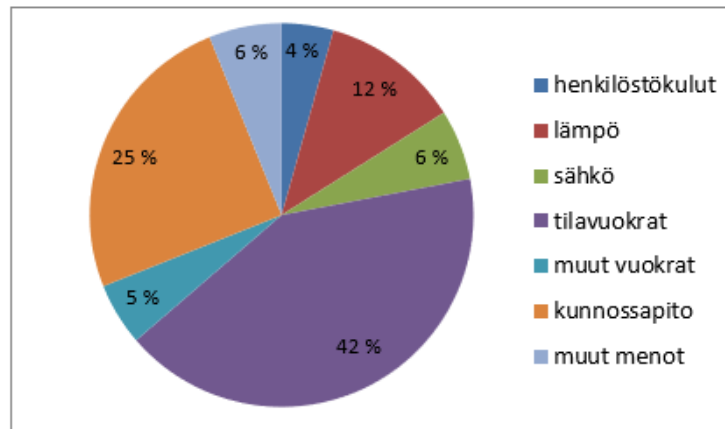
Tuloslaskelmameno 77 761 300

materiaalit ja palvelut	25 406 800
henkilöstökulut	2 288 300
muut kulut (vuokrat)	24 696 800
poistot	21 168 400
korke	4 201 000



Toimintakulut 52 391 900

henkilöstökulut	2 288 300
lämpö	6 120 000
sähkö	3 105 000
tilavuokrat	21 852 800
muut vuokrat	2 762 000
kunnossapito	13 055 700
muut menot	3 208 100



Kunnossapitoon sisältyy ylläpitoluonteiset rakentamispalvelut (vikakorjaukset ja PTS-korjaukset), ulkoalueiden hoito sekä kiinteistöhoito. Muut menot sisältävät rakennus- ja tilahallinnan vakuutukset, tutkimukset, asiantuntijapalvelut, koulutukset, verot, ICT-menot, kirjanpito, kameravalvonnan, siivouksen sekä jätehuolto- ja vesikustannuksia. Muut vuokrat ovat puoliiksi sisäisiä maanvuokria sekä koneiden ja laitteiden vuokramenoja.

8.3. Toimintasuunnitelma 2023

Toimintaympäristö ja sen muutokset

Tilakeskus järjestää kaupunkiorganisaatiolle tarvittavia toimitiloja rakennuttamalla, vuokraamalla tai ostamalla. Oman toimitilakannan ylläpitämistä, uudistamista ja kehittämistä jatketaan pitkäjänteisten investointi- ja kunnossapito-ohjelmien avulla. Toimitilatarpeet määritellään kaupungin palveluverkkosuunnitelmien, kiinteistöjen teknisen kunnan sekä asiakkaiden toiminnallisten tarpeiden perusteella. Kaupungin oman palvelutuotannon tilankäyttöä keskitetään ja

tilojen yhteiskäyttöä sekä käyttöastetta pyritään lisäämään. Kehittyneiden vuokrausmallien käyttöä toimitilarpeiden ratkaisuisissa voidaan käyttää silloin, kun se on taloudellisesti perusteltua.

Palveluverkkojen tiivistymisen ja sote-uudistuksen myötä käytössä oleva tilakanta supistuu. Tämän seurauksena syntyy tarve löytää käytöstä poistuville toimitiloille uutta käyttöä kehittämällä, vuokraamalla markkinoille, myymällä tai jopa purkamalla.

Sote-uudistuksen toimitiloja koskeva lainsäädäntö vaikuttaa jatkossa kaupungin roolin sosiaali- ja terveydenhuollon (sote) sekä pelastuslaitoksen (pela) kiinteistöjen omistajina. Näiden sote- ja pela-kiinteistöjen osalta myyntiprosesseja jatketaan. Tämä ei koske koulu- tai monitoimitalojen ym. yhteydessä olevia hyvinvointialueen käytössä olevia oppilas- tai terveydenhuollon tiloja, koska näissä kiinteistöjen pääkäyttötarkoitus liittyy kaupungin omaan toimintaan.

Rakennus- ja kiinteistöalalla kustannustasoon ja materiaalien saatavuuteen liittyvä epävarmuus jatkuu, mutta ei niin voimakkaana kuin vuonna 2022. Energiakriisin aiheuttama sähköenergian hinnan nousu tulee olemaan todennäköisesti suurempaa kuin mihin talousarviossa on pystytty varautumaan.

Ulkoisten vuokramenojen kustannusten kasvu on suurempaa kuin oman tilakannan, koska ulkoisten vuokrasopimusten indeksikorotukset tälle vuodelle olivat selkeästi sisäisiä vuokrasopimuksia korkeammat. Ulkoisten vuokrasopimusten vuokratarkistusehdot perustuvat yleensä kuluttajahintaindeksiin muutokseen.

Vuonna 2023 investointihankkeista valmistuvat Kivimaan monitoimitalon vanhan koulurakennuksen perusparannus- ja muutostyöt, Renkomäen monitoimitalon uudisrakennus sekä kaupungintalon perusparannus. Vuokrahankkeista valmistuu Paavolan kampuksen Kirkkokatu 16:n tilat perusopetuksen käyttöön.

Toiminnan painopistealueet

Investointiohjelman rinnalla rakennuskannan kunnossapito-ohjelmalla varmistetaan toimenpiteiden kattavuus, oikea-aikaisuus ja laajuus. Kiinteistöjen ylläpitoa sekä kiinteistö- ja käyttäjäpalvelujen hankintaa ja sopimuksen aikaista toimintaa kehitetään ja tehostetaan jatkuvasti.

Imagorakennusten osalta kohteiden kunnostusohjelmaa jatketaan. Näiden kohteiden välttämättömien ja kiireellisten töiden kunnostusohjelma ajoittuu usealle vuodelle. Vuonna 2023 imagorakennuksista aloitetaan Lahden kylän koulun kunnostaminen.

Tilakeskuksen toiminnan tärkeinä painopistealueina ovat kaupungin kärkihanke hiilineutraali Lahti sekä kohoavien energiakustannusten myötä pitkäjänteiset energiansäästötoimenpiteet. Tämä näkyy investointihankkeiden ja olemassa olevan kiinteistökannan energiatehokkuus- ja ympäristöjohtamistoimenpiteissä. Tilakeskus on mukana vähähiilisen rakentamisen ja kiertotalouden kehittämisen pilottihankkeissa. Rakennushankkeissa ja olemassa olevissa kiinteistöissä huomioidaan mahdollisuuksien mukaan entistä paremmin toimipisteiden olosuhteiden kehittäminen työmatkaliikuntaa tukeväksi sekä sähköisen liikenteen edellytysten luominen.

Nykyisessä energiatilanteessa panostamme sähkönhankinnan kehittämiseen ja sähkönhinnan kiinnitysmalleihin. Lahden Tilakeskus vastaa suurelta osalta konsernin sähkönhankinnasta.

Tilakeskuksen taloutta kuormittavien väistötilojen määrää pyritään pitkällä aikavälillä pienentämään. Vuoden 2023 aikana väistötilojen määrä vähenee, kun Kivimaan, Renkomäen ja Tiirismaan koulujen väistötilat poistuvat.

Tilakeskuksen toimitilaohjelman päivitys ja kiinteistökannan salkutus valmistuvat alkuvuoden 2023 aikana.

8.3.1. Toimintasuunnitelma ja toimenpiteet omien tavoitteiden toteuttamiseksi

Tavoite/toimenpide	Arviointikriteeri/mittari	Tavoitetaso
Lahden Tilakeskuksen toiminnan vaikuttavuutta parannetaan	Vuokralaisille tehdyllä kyselyllä mitattu tyytyväisyys (%) Lahden Tilakeskuksen toimintaan	Tyytyväisiä vähintään 80 % (2022: 89 %)

Toimintasuunnitelma: Asiakastytyväisyyskysely toteutetaan loppuvuodesta 2022.

Tavoite/toimenpide	Arviointikriteeri/mittari	Tavoitetaso / lähtötaso
Korjausvelan määrä omassa rakennuskannassa	euroa/h-ala m ²	Määrä alenee (TP2021: 156 €/m ²)

Toimintasuunnitelma: Toteutumista seurataan vuosittain.

Tavoite/toimenpide	Arviointikriteeri/mittari	Tavoitetaso
Tilankäytön tehostaminen ja tilahankkeiden karsinta sekä yksityisten investointien hyödyntäminen	Tilakannasta poistuneiden huoneistoneliöiden (m ²) määrä sekä tilakannan lisäys (m ²)	Poistumaa kertyy (myynnit, purkamiset), lähtötaso vuoden 2019 alussa 0 m ² ja vuoden 2022 lopussa yhteensä n. 95.300 m ² . Tilakannan lisäys (rakentaminen ja kaupat) on ollut vastaavana ajankohtana yhteensä 41.200 m ² .

Toimintasuunnitelma: Toteutumista seurataan vuosittain.

Tavoite/toimenpide	Arviointikriteeri/mittari	Tavoitetaso
Salkutusraportissa 2018 suojeltaviksi luokiteltujen ns. imagorakennusten kunnostus ja kunnossapito varmistetaan	Kiireellisyysjärjestykseen asetetut kunnostustarpeet on tunnistettu ja rakennuksia kunnostetaan suunnitelmallisesti	E-salkun rakennusten kunnossapitoa toteutetaan tehdyn kunnostusohjelman (jakso 10 vuotta) mukaisesti vuosittain

Toimintasuunnitelma: Toteutumista seurataan vuosittain.

9. Käyttösuunnitelman liitteet

9.1. Liite 1 Lahden Tilakeskuksen talonrakennuksen työohjelma 19.12.2022 (1 000 euroa)

VUONNA 2023 TOTEUTETTAVAT TALONRAKENNUSTYÖT		19.12.2022		
	Työkohte	Valtuuston hyväksymä määräraha	Käyttösuunnitelma	
			Rahoitus- varaus	Aika- taulu
PERUSPARANNUKSET				
KONSERNIHALLINNON HANKERYHMÄ		6 326		
	Konsernihallinto		6 326	
jatkuu	- Kaupungintalon perusparannus,		6 115	1-6
	- Mustankallion väestönsuojatilojen perusparannus, suunnittelu		270	1-12
	- <i>Myöhemmin kohdennettavat työt</i>		-59	
	Myöhemmin kohdennettavat työt, hankeryhmä yhteensä		-59	
SIVISTYKSEN PALVELUALUEEN HANKERYHMÄ		10 752		
jatkuu	- Kivimaan monitoimitalo, perusparannus		1 693	1
jatkuu	- Myllypohjan monitoimitalo, perusparannus		872	1-12
jatkuu	- Kasakkamäen koulun perusparannus, hankesuunnittelu		46	1-12
jatkuu	- Kaupunginteatterin perusparannus		1 000	4-8
jatkuu	- Historiallisen museon toiminnalliset muutokset (2. vaihe)		480	1
	Päiväkotien perusparannukset		1 403	
jatkuu	- Renkomäen päiväkodin muutostyöt ja piha		563	5-9
	- Päiväkotien kesäaikainen lämpötilahallinta			
	Jalkaranta		40	2-6
	Metsäkangas		75	2-6
	Riihelä		70	2-6
	Liipola		75	2-6
	Sipura		70	2-6
	- <i>Myöhemmin kohdennettavat työt</i>		510	
	Urheilukeskuksen perusparannukset		400	
jatkuu	- Mäkikatsomon liikuntatilojen esteettömyyshanke		40	3-6
	- <i>Myöhemmin kohdennettavat työt</i>		360	
	Toimialan pienet työkohteet		4 858	
jatkuu	- Ahtialan koulun sisäilmakorjaukset		1 116	4-12
jatkuu	- Ahtialan terveysaseman korjaus- ja muutostyöt		897	1
jatkuu	- Mettiksen liikuntasalin korjaukset		610	1-12
jatkuu	- Renkomäen monitoimitalon pysäköintialue		350	5-8
	- Villähteen koulun muutostyöt, suunnittelu		60	2-6
jatkuu	- Historiallisen museon kosteusvauriokorjaukset		390	1
jatkuu	- Pääkirjaston perusparannuksen hankesuunnittelu		60	1-4
	- Kaupunginteatterin perusparannuksen hankesuunnittelu		150	1-12
	- <i>Myöhemmin kohdennettavat työt</i>		1 225	
	Myöhemmin kohdennettavat työt, toimiala yhteensä		2 095	
MUUN VUOKRAUSTOIMINNAN HANKERYHMÄ		1 414		
	- Karirannan sauna		122	4-12
jatkuu	- Lahden kylän koulu		1 000	4-12
jatkuu	- Tapanilan hiihtomaja, suunnittelu		130	4-12
	Myöhemmin kohdennettavat työt, hankeryhmä yhteensä		162	
PERUSPARANNUKSET YHTEENSÄ		18 492		

KORVAUSINVESTOINNIT

SIVISTYKSEN PALVELUALUEEN HANKERYHMÄ		7 681		
jatkuu	Renkomäen monitoimitalo		1873	1
jatkuu	Kisapuiston pääkatsomorakennus		1765	1-12
jatkuu	Myllypohjan monitoimitalo, uudisrakennus		1836	1-12
jatkuu	Ahtialan koulun laajennus		1681	5-12
jatkuu	Kaarikadun päiväkodin uudisrakennus, suunnittelu		289	1-12
jatkuu	Mukkulan monitoimitalo, hankesuunnittelu		127	1-4
	Myöhemmin kohdennettavat työt, hankeryhmä yhteensä		110	

KORVAUSINVESTOINNIT YHTEENSÄ		7 681		
-------------------------------------	--	--------------	--	--

UUSINVESTOINNIT

SIVISTYKSEN PALVELUALUEEN HANKERYHMÄ		0		
	Traktorihalli Isorantaan		20	5-8
	Myöhemmin kohdennettavat työt, hankeryhmä yhteensä		-20	
UUSINVESTOINNIT YHTEENSÄ		0		

KESKENERÄISET HANKKEET		1 500		
-------------------------------	--	--------------	--	--

Perusparannus yhteensä	18 492
Korvausinvestoinnit yhteensä	7 681
Keskeneräiset yhteensä	1 500
TALONRAKENNUS YHTEENSÄ	27 673

9.2. Liite 2 Osamäärärahat yksiköittäin

Osamäärärahat (määrärahat ja tuloarviot) jaetaan käyttösuunnitelmassa kustannuspaikkatasoille sitovuustasojen sisällä. Osamäärärahoja voidaan käyttösuunnitelmavuoden aikana siirtää ilman toimielinkäsittelyä kustannuspaikkojen välillä niin, että muutos ei vaikuta sitovuustason määrärahoihin. Lahden Tilakeskuksen tuloslaskelma on esitetty käyttösuunnitelmassa ao. taseyksikön kohdalla.

9.2.1. Konsernipalvelut-vastuualue

		Tulot	Menot	Toimintakate
Sitova määräraha ja tuloarvio		7 073 400	47 511 300	-40 437 900
TU10101001	Kaupunginvaltuusto ja kaupunginhallitus	177 800	23 741 900	-23 564 100
101010010	Kaupunginvaltuusto		918 200	
101010012	Kaupunginhallitus		3 443 200	
101010016	Konserni- ja tilajaosto		57 300	
101010017	Elinvoima- ja työllisyysjaosto		53 500	
101010018	Sisäinen tarkastus		113 300	
101010020	Kh:n käytävissä olevat määrärahat		567 700	
101010021	Kaupunkitasoiset yhteiskustannukset		16 348 300	
	Tasausmaksu 6,3 milj. euroa			
	Osuus verotuskustannuksiin 1,3 milj.euroa			
	Vanhat eläkkeet 0,3 milj. euroa			
101010023	Jäsenmaksut		2 112 000	
101010024	Toimikunnat		88 400	
101010026	Ystävyysskaupunkiasiat		40 000	
TU10101003	Viestintä	0	2 218 100	-2 218 100
101010030	Viestintä		2 218 100	
TU10101090	Vahinkorahasto	0	50 500	-50 500
101010900	Vahinkorahasto		50 500	
TU10101600	Vaalit	200 000	277 400	-77 400
101016001	Eduskuntavaalit		247 500	
101016004	Keskusvaalilautakunta		29 900	
TU10101200	Konsernijohto ja omistajaohjaus	0	2 635 400	-2 635 400
101012000	Konsernijohto		229 700	
101012015	Omistajaohjaus		293 300	
101012019	Konsernipalvelujen yhteiskustannukset		2 112 400	
TU10101202	Talouspalvelut	27 400	2 202 900	-2 175 500
101012008	Rahoituspalvelut		478 700	
101012009	Taloussuunnittelu		495 900	
101012010	Talouspalvelut		341 700	
101012100	Controllervalvelut		696 100	
101012120	Hankintapalvelut		190 500	
TU10101203	Henkilöstöpalvelut	745 000	4 477 000	-3 732 000
101012030	Henkilöstöpalvelut		1 981 500	
101012032	Palvelussuhdepalvelut		203 400	
101012040	Rekrytointi ja osaamisen kehittäminen		296 700	
101012050	Henkilöstön työterveydenhuolto		1 550 000	
101012055	Henkilöstöjärjestöt		221 600	
101012060	Työhyvinvointivaltuudet		223 800	
TU10101204	Kehityspalvelut	58 400	9 213 800	-9 155 400
101012020	Kehityspalvelut		891 200	
101012021	Tietohallinto		5 707 700	
101012022	Tilasto- ja tietopalvelut		387 300	
101012023	Strategiatyö		50 000	
101012210	Palvelutori	41 700	1 646 600	
101012220	Lahti-Piste	10 400	531 000	

		Tulot	Menot	Toimintakate
TU10101207	Kaupunginkanslia	0	1 996 700	-1 996 700
101012070	Kaupunginkanslia		190 700	
101012071	Asiakirjahallinto ja arkistotoimi		742 500	
101012075	Hallintopalvelut		1 063 500	
TU10101208	Lakipalvelut	0	498 700	-498 700
101012002	Lakipalvelut		498 700	
TU10101700	Korvaukset konserniyhtiöiltä	5 864 800	198 900	5 665 900
101017000	Korvaukset konserniyhtiöiltä		198 900	

9.2.2. Elinvoima- ja työllisyyspalvelut -vastuualue

Elinvoimapaalvelut

	Tulot	Menot	Toimintakate	
Sitova toimintakate	1 937 900	13 551 200	-11 613 300	
TU10101400	Elinkeinotoimi	0	2 610 000	-2 610 000
101014000	LADEC Oy		1 870 000	
101014001	Lahti region Oy		540 000	
101014002	Yrityspalveluseteli		200 000	
TU10101401	Korkeakoulutoiminta	0	2 110 000	-2 110 000
101014012	Kesäyliopistoyhdistys		110 000	
101014015	LUT-yliopisto		1 000 000	
101014016	Helsingin yliopisto		1 000 000	
TU10101403	Strategiset kehittämiskohteet	1 448 000	6 337 600	-4 889 600
101014036	Muut strategiset kehittämiskohteet		1 400 000	
101014037	Eteläisen Päijät-Hämeen maaseudun kehitt		34 600	
101014038	Lahti City		63 000	
101014039	Sisäiset projektit		2 115 000	
101014040	Tapahtumien tukeminen		2 725 000	
TU10101410	Muut EVP-palvelut	0	1 657 400	-1 657 400
101014100	Yht.palvelut yhteiskustannukset		1 172 400	
101014105	Ympäristökehitys		485 000	
TU10101420	Maahanmuuttotyö	489 900	836 200	-346 300
101014201	Kotouttaminen		511 800	
101014202	Alueellinen integraatiopalvelupiste		324 400	

Työllisyyspalvelut

	Tulot	Menot	Toimintakate	
Sitova toimintakate	1 717 700	26 461 900	-24 744 200	
TU10101900	TP Työllisyyspalvelut	402 000	1 843 900	-1 441 900
101019000	TP työllisyyspalvelut		1 202 300	
101019001	TP Sisäiset projektit		641 600	

		Tulot	Menot	Toimintakate
TU10101910	TP Kokeilutoimisto	1 225 500	4 286 200	-3 060 700
101019120	TP Yhteiset tukipalvelut		244 400	
101019121	TP Nuorten palkkatukityöllistäminen		1 529 200	
101019122	TP Velvoitetyöllistäminen		884 000	
101019123	TP Palkkatukityöllistäminen		865 000	
101019141	TP Kesätyöt		193 600	
101019142	TP Kesätyösetelit		270 000	
101019143	TP Lahti-lisät		300 000	
TU10101950	TP Asiakaspalvelut	90 200	20 331 800	-20 241 600
101019500	TP Asiakaspalvelut		136 000	
101019501	TP Työmarkkinatuen kuntaosuus		17 000 000	
101019502	TP Yhteistyöprojektit		294 300	
101019503	TP Alkupalvelut		384 000	
101019521	TP Monialaiset palvelut		1 201 800	
101019540	TP Nuorten palvelut		481 200	
101019560	TP Aikuisten palvelu		511 700	
101019580	TP Vieraskielisten palvelut		322 800	

9.2.3. Tarkastustoimi

		Tulot	Menot	Toimintakate
Sitova määräraha ja tuloarvio		0	357 100	-357 100
TU10101100	Tarkastustoimi	0	357 100	-357 100
101011000	Tarkastustoimisto		206 000	
101011001	Tarkastuslautakunta		101 100	
101011002	Tilintarkastus		50 000	

9.2.4. Käyttöomaisuuden myyntivoitot ja -tappiot

		Tulot	Menot	Toimintakate
Ei kaupunginvaltuustoon nähden sitova		5 120 000	0	5 120 000
TU10101800	Maa-alueiden myyntivoitot ja -tappiot	3 120 000	0	3 120 000
101018000	Maa-alueiden myyntitappiot		0	
TU10101802	Muun käyttöomaisuuden myyntivoitot ja -tappiot	2 000 000	0	2 000 000
101018020	Muun käyttöomaisuuden myyntitappiot		0	

9.3. Liite 3 Laskentatunnisteet ja hyväksyjät

9.3.1. Lahden kaupunki, yleiset osat

Tulos-yksikkö	Kustannuspalkka	Sisäinen tilaus / pr-r-osa	Tarkennus	Hyväksyjä	Varahyväksyjä
Lahti					
Talousarvion tulos- ja rahoituslaskelmaosa					
-	Verotulot			Talousjohtaja	Konsernipalvelujohtaja
	Valtionosuudet			Talousjohtaja	Konsernipalvelujohtaja
	Korkotulot ja -menot			Konsernipalvelujohtaja	Rahoituspääliikö
	Muut rahoitustulot ja -menot			Konsernipalvelujohtaja	Rahoituspääliikö
	Antolainat			Konsernipalvelujohtaja	Rahoituspääliikö
	Lainojen lyhennykset			Konsernipalvelujohtaja	Rahoituspääliikö
	Lainanotto			Konsernipalvelujohtaja	Rahoituspääliikö
Talousarvion investointiosa					
-	Arvopaperit			Konsernipalvelujohtaja	Talousjohtaja
	ICT-investoinnit			Tietohallintojohtaja	IT-controller
Pankkitapahtumien allekirjoitusolkeudet					
-	-			Konsernipalvelujohtaja	-
				Talousjohtaja	-
				Kaupunginsihteeri	-
				Rahoituspääliikö	-
				Laskentapääliikö	-
				Henkilöstöjohtaja	-
				Kehittämisjohtaja	-
				Kaupunginlakimies	-
				Rahoitussuunnittelija	-
				Rahoitusassistentit	-
Koko kaupungin koskien					
-	Tiltoimiston kirjanpitoviennit/muistiot		Provincia Oy:n laatimat kaupungin kirjanpitoventejä koskevat muistiot	Controller	Controller
	Alle 50 euron yksikkökohtaisesti olevat vakiokorvaukset perintäkuluista ja perintäkulukaskut		Tositteet lähetetään infokiertoon palvelualueille (taloustiimi 20.6.2013 § 4 Pienten perintäkukulaskujen hyväksyntä)	Talousjohtaja	Rahoituspääliikö
	Lahden kaupungin palkkoihin liittyvät tilitykset, kuten VäEL-, ay- ja KuEL-tilitykset, ulosotot sekä maksumääräyspalkat		-	Provincia Oy:n kirjanpidon ja palkkahallinnon hyväksymis-oikeudet omaavat vastuuhenkilöt	-

9.3.2. Konsernihallinnon palvelualue

Tulos-yksikkö	Kustannuspalkka	Sisäinen tilaus / pr-r-osa	Tarkennus	Hyväksyjä	Varahyväksyjä
Konsernihallinnon palvelualue					
Talousarvion investointiosa					
-	Investointeihin ja irtaimen omaisuuteen liittyvät kirjaukset			Konsernipalvelujohtaja	Talousjohtaja
Koko konsernihallinnon palvelualueetta koskien					
-	Sisäiset tositteet		Oman vastuuyksikön osalta kaupungin sisäiset tositteet	Taloussihteeri	Taloussihteeri
	Kaikki palvelualueen tulo- ja menotositteet			Konsernipalvelujohtaja	Talousjohtaja

9.3.3. Konsernipalvelut-vastuualue

Tulos-yksikkö	Kustannuspaikka	Sisäinen tilaus / pr-r-osa	Tarkennus	Hyväksyjä	Varahyväksyjä
Konsernipalvelut-vastuualue					
-	Talousarvion investointiosa				
-	Investointeihin ja irtaimen omaisuuteen liittyvät kirjaukset			Konsernipalvelujohtaja	Talousjohtaja
Koko konsernipalveluja koskien					
-	Tasetileihin liittyvät kirjaukset/kohdistukset			Talousjohtaja	Konsernipalvelujohtaja
	Kaikki vastuualueen tulo- ja menotositteet			Konsernipalvelujohtaja	Talousjohtaja
10101001	Kaupunginvaltuusto ja kaupunginhallitus				
101010010	Kaupunginvaltuusto			Konsernipalvelujohtaja	Kaupunginsihteeri
101010012	Kaupunginhallitus			Konsernipalvelujohtaja	Kaupunginsihteeri
			Kaupunginhallituksen avustukset	Konsernipalvelujohtaja	Talousjohtaja
			Kaupunginhallituksen puheenjohtajan henkilökohtaiset laskut	Kaupunginsihteeri	Kaupunginlakimies
		101010001	Mainos- ja markkinointikulut	Kaupunginjohtaja	Kaupunginsihteeri
		101010002	Luottamushenk ansionmenetykset	Kaupunginsihteeri	Konsernipalvelujohtaja
		101010006	Kaupunginjohtajan henkilökohtaiset laskut	Kh:n puheenjohtaja	Kh:n I varapuheenjohtaja
101010016	Konserni- ja tilajaosto			Konsernipalvelujohtaja	Kaupunginsihteeri
101010017	Elinvoima- ja työliisyysojaosto			Elinvoimajohtaja	Kaupunginsihteeri
101010018	Sisäinen tarkastus			Konsernitarkastaja	Konsernipalvelujohtaja
			Konsernitarkastajan henkilökohtaiset laskut	Kaupunginjohtaja	Konsernipalvelujohtaja
101010020	Kh:n käytettävissä olevat määrärahat			Konsernipalvelujohtaja	Kaupunginsihteeri
101010021	Kaupunkitasoiset yhteiskustannukset			Talousjohtaja	Konsernipalvelujohtaja
101010023	Jäsenmaksut			Talousjohtaja	Konsernipalvelujohtaja
101010024	Toimikunnat			Konsernipalvelujohtaja	Kaupunginsihteeri
101010026	Ystävyyssuhteet			Konsernipalvelujohtaja	Kaupunginsihteeri
10101003	Viestintä				
101010030	Viestintä			Viestintäjohtaja	Viestintäpäällikkö
			Viestintäjohtajan henkilökohtaiset laskut	Kaupunginjohtaja	Konsernipalvelujohtaja
10101090	Vahinkorahasto				
101010900	Vahinkorahasto			Konsernipalvelujohtaja	Talousjohtaja
10101600	Vaalit				
101016000	Kunnallisvaalit			Keskusvaalilautakunnan sihteeri	Keskusvaalilautakunnan puheenjohtaja
101016001	Eduskuntavaalit			Keskusvaalilautakunnan sihteeri	Keskusvaalilautakunnan puheenjohtaja
101016002	EU-vaalit			Keskusvaalilautakunnan sihteeri	Keskusvaalilautakunnan puheenjohtaja
101016003	Presidentinvaalit			Keskusvaalilautakunnan sihteeri	Keskusvaalilautakunnan puheenjohtaja
101016004	Keskusvaalilautakunta			Keskusvaalilautakunnan sihteeri	Keskusvaalilautakunnan puheenjohtaja
101016005	Aluevaalit			Keskusvaalilautakunnan sihteeri	Keskusvaalilautakunnan puheenjohtaja
10101200	Konsernijohto ja omistajaohjaus				
101012000	Konsernijohto			Konsernipalvelujohtaja	Talousjohtaja
			Konsernipalvelujohtajan henkilökohtaiset laskut	Kaupunginjohtaja	Kehittämisjohtaja
101012015	Omistajaohjaus			Konsernipalvelujohtaja	Kaupunginlakimies
101012019	Konsernipalvelujen yhteiskustannukset			Talousjohtaja	Konsernipalvelujohtaja
10101202	Talouspalvelut				
101012010	Talouspalvelut			Talousjohtaja	Laskentapäällikkö
			Talousjohtajan henkilökohtaiset laskut	Konsernipalvelujohtaja	Kehittämisjohtaja
101012008	Rahoituspalvelut			Rahoituspäällikkö	Rahoitussuunnittelija
			Rahoituspäällikön henkilökohtaiset laskut	Talousjohtaja	Konsernipalvelujohtaja
101012009	Taloussuunnittelu			Laskentapäällikkö	Controller
			Laskentapäällikön henkilökohtaiset laskut	Talousjohtaja	Konsernipalvelujohtaja
101012100	Controllerpalvelut			Johtava controller	Controller
			Johtavan controllerin henkilökohtaiset laskut	Talousjohtaja	Konsernipalvelujohtaja
101012120	Hankintapalvelut			Talousjohtaja	Laskentapäällikkö
10101203	Henkilöstöpalvelut				
101012030	Henkilöstöpalvelut			Henkilöstöjohtaja	Henkilöstöpäällikkö HRM
			Henkilöstöjohtajan henkilökohtaiset laskut	Konsernipalvelujohtaja	Kehittämisjohtaja
101012032	Palvelussuhdepalvelut			Henkilöstöjohtaja	Henkilöstöpäällikkö HRM
101012040	Rekrytointi ja osaamisen kehittäminen (ent. Henkilöstön koulutus)			Henkilöstöjohtaja	Henkilöstöpäällikkö HRM
101012050	Henkilöstön työterveydenhuolto			Henkilöstöjohtaja	Työhyvinvointipäällikkö
101012055	Henkilöstöjärjestöt			Henkilöstöjohtaja	Henkilöstöpäällikkö HRM
101012060	Työhyvinvointivaltuutetut			Henkilöstöjohtaja	Henkilöstöpäällikkö HRM

Tulos-yksikkö	Kustannuspalkka	Sisäinen tilaus / prr-osa	Tarkennus	Hyväksyjä	Varahyväksyjä
10101204	Kehityspalvelut				
	101012020 Kehityspalvelut		Kehittämisjohtajan henkilökohtaiset laskut	Kehittämisjohtaja Konsernipalvelujohtaja	Kehittämispäällikkö Kaupunginlakimies
	101012021 Tietohallinto		Tietohallintojohtajan henkilökohtaiset laskut	Tietohallintojohtaja Kehittämisjohtaja	IT-controller Konsernipalvelujohtaja
	101012022 Tilasto- ja tietopalvelut			Kehittämispäällikkö	Kehittämisjohtaja
	101012023 Strategiatyö			Kehittämisjohtaja	Kehittämispäällikkö
10101221	Palvelutori				
	101012210 Palvelutori			Palvelutoripäällikkö	Kehittämisjohtaja
10101222	Lahti-Piste				
	101012220 Lahti-Piste			Palvelutoripäällikkö	Kehittämisjohtaja
10101207	Kaupunginkanslia				
	101012070 Kaupunginkanslia		Kaupunginsihteerin henkilökohtaiset laskut	Kaupunginsihteerin henkilökohtaiset laskut Konsernipalvelujohtaja	Hallintopäällikkö Kehittämisjohtaja
	101012071 Asiakirjahallinto ja arkistotoimi			Kaupunginsihteerin henkilökohtaiset laskut	Hallintopäällikkö
	101012075 Hallintopalvelut			Kaupunginsihteerin henkilökohtaiset laskut	Hallintopäällikkö
10101208	Lakipalvelut				
	101012002 Lakipalvelut		Kaupunginlakimiehen henkilökohtaiset laskut	Kaupunginlakimies Konsernipalvelujohtaja	Lakimies Kehittämisjohtaja
10101700	Korvaukset konserniyhtiöiltä				
	101017000 Korvaukset konserniyhtiöiltä			Konsernipalvelujohtaja	Talousjohtaja

9.3.4. Elinvoima- ja työllisyyspalvelut -vastuualue

Tulos-yksikkö	Kustannuspalkka	Sisäinen tilaus / prr-osa	Tarkennus	Hyväksyjä	Varahyväksyjä
	Elinvoima- ja työllisyyspalvelut -vastuualue				
-	Koko elinvoima- ja työllisyyspalveluja koskien				
	- Investointeihin liittyvät kirjaukset			Elinvoimajohtaja	Kehitysjohtaja, työllisyyspalvelujohtaja
	- Kaikki vastuualueen tulo- ja menotositteet			Elinvoimajohtaja	Kehitysjohtaja, työllisyyspalvelujohtaja
10101400	Elinkeinotoimi				
	101014000 Lahden seudun kehitys LADEC Oy			Elinvoimajohtaja	Kehitysjohtaja, elinkeinopäällikkö
	101014001 Lahti region Oy			Elinvoimajohtaja	Kehitysjohtaja, elinkeinopäällikkö
	101014002 Yrityspalveluseteli			Elinvoimajohtaja	Kehitysjohtaja, elinkeinopäällikkö
10101401	Korkeakoulutoiminta				
	101014012 Kesäyliopistoyhdistys			Elinvoimajohtaja	Kehitysjohtaja, elinkeinopäällikkö
	101014015 LUT-yliopisto			Elinvoimajohtaja	Kehitysjohtaja, elinkeinopäällikkö
	101014016 Helsingin yliopisto			Elinvoimajohtaja	Kehitysjohtaja, elinkeinopäällikkö
10101403	Strategiset kehittämisskohteet				
	101014036 Muut strategiset kehittämisskohteet			Elinvoimajohtaja	Kehitysjohtaja, elinkeinopäällikkö
	101014037 Eteläisen Päijät-Hämeen maaseudun kehittäminen (ETPÄHÄ)			Elinvoimajohtaja	Kehitysjohtaja, elinkeinopäällikkö
	101014038 Lahti City			Elinvoimajohtaja	Kehitysjohtaja, elinkeinopäällikkö
	101014039 Sisäiset projektit			Elinvoimajohtaja	Kehitysjohtaja, elinkeinopäällikkö
		K-1010-140040	EU, CANEMURE	Ympäristöjohtaja	Elinvoimajohtaja, kehitysjohtaja
		K-1010-140048	GoGreenRoutes	Ympäristöjohtaja	Elinvoimajohtaja, kehitysjohtaja
		K-1010-140051	LALAPETE	Ympäristöjohtaja	Elinvoimajohtaja, kehitysjohtaja
		K-1010-140055	CAMPAIGNers	Ympäristöjohtaja	Elinvoimajohtaja, kehitysjohtaja
		K-1010-140058	Kaupunkien missio Lahdessa	Ympäristöjohtaja	Elinvoimajohtaja, kehitysjohtaja
		K-1010-140059	Ilmastobudjetti	Ympäristöjohtaja	Elinvoimajohtaja, kehitysjohtaja
		K-1010-140060	Kuntanielu	Ympäristöjohtaja	Elinvoimajohtaja, kehitysjohtaja
		K-1010-140063	CITYSYSTEM	Ympäristöjohtaja	Elinvoimajohtaja, kehitysjohtaja
	101014040 Tapahtumien tukeminen			Elinvoimajohtaja	Tapahtumapäällikkö, kehitysjohtaja
10101410	Muut EVP-palvelut				
	101014100 Yht.palvelut yhteiskustannukset			Elinvoimajohtaja	Kehitysjohtaja, elinkeinopäällikkö
			Elinvoimajohtajan henkilökohtaiset laskut	Konsernipalvelujohtaja	Kehittämisjohtaja
	101014105 Ympäristökehitys			Ympäristöjohtaja	Elinvoimajohtaja, kehitysjohtaja
			Ympäristöjohtajan henkilökohtaiset laskut	Elinvoimajohtaja	Kehitysjohtaja
10101420	Maahanmuuttotyö				
	101014201 Kotouttaminen			Elinvoimajohtaja	Maahanmuuttotyön asiantuntija, kehitysjohtaja
			Maahanmuuttotyön asiantuntijan henkilökohtaiset laskut	Elinvoimajohtaja	Kehitysjohtaja
	101014202 Alueellinen integraatiopalvelupiste			Maahanmuuttotyön asiantuntija	Elinvoimajohtaja, kehitysjohtaja

Tulos-yksikkö	Kustannuspalkka	Sisäinen tilaus / pr-osa	Tarkennus	Hyväksyjä	Varahyväksyjä
10101900	TP Työllisyyspalvelut				
	101019000 TP Työllisyyspalvelut			Työllisyyspalvelujohtaja	Palvelupäällikkö, kehityspäällikkö
			Työllisyyspalvelujohtajan henkilökohtaiset laskut	Elinvoimajohtaja	Konsernipalvelujohtaja
	101019001 TP Sisäiset projektit			Työllisyyspalvelujohtaja	Palvelupäällikkö, kehityspäällikkö
10101910	TP Kokelutoimisto				
	101019120 TP Yhteiset tukipalvelut			Työllisyyspalvelujohtaja	Palvelupäällikkö, kehityspäällikkö
	101019121 TP Nuorten palkkatukityöllistäminen			Palvelupäällikkö	Nuorisotoimenjohtaja
	101019122 TP Veloitetyöllistäminen			Työllisyyspalvelujohtaja	Palvelupäällikkö, kehityspäällikkö
	101019123 TP Palkkatukityöllistäminen			Työllisyyspalvelujohtaja	Palvelupäällikkö, kehityspäällikkö
	101019141 TP Kesätyöt			Työllisyyspalvelujohtaja	Palvelupäällikkö, kehityspäällikkö
	101019142 TP Kesätyöselitit			Työllisyyspalvelujohtaja	Palvelupäällikkö, kehityspäällikkö
	101019143 TP Lahti-lisät			Työllisyyspalvelujohtaja	Palvelupäällikkö, kehityspäällikkö
10101950	TP Asiakaspalvelut				
	101019500 TP Asiakaspalvelut			Työllisyyspalvelujohtaja	Palvelupäällikkö, kehityspäällikkö
	101019501 TP Työmarkkinatuen kuntaosuus			Työllisyyspalvelujohtaja	Palvelupäällikkö, kehityspäällikkö
	101019502 TP Yhteistyöprojektit			Työllisyyspalvelujohtaja	Palvelupäällikkö, kehityspäällikkö
	101019503 TP Alkupalvelut			Työllisyyspalvelujohtaja	Palvelupäällikkö, kehityspäällikkö
	101019521 TP Monialaiset palvelut			Työllisyyspalvelujohtaja	Palvelupäällikkö, kehityspäällikkö
	101019540 TP Nuorten palvelut			Työllisyyspalvelujohtaja	Palvelupäällikkö, kehityspäällikkö
	101019560 TP Aikuisten palvelut			Työllisyyspalvelujohtaja	Palvelupäällikkö, kehityspäällikkö
	101019580 TP Vieraskielisten palvelut			Työllisyyspalvelujohtaja	Palvelupäällikkö, kehityspäällikkö

9.3.5. Tarkastustoimi

Tulos-yksikkö	Kustannuspalkka	Sisäinen tilaus / pr-osa	Tarkennus	Hyväksyjä	Varahyväksyjä
	Tarkastustoimi				
10101100	Tarkastustoimi				
	101011000 Tarkastustoimisto			Tarkastusjohtaja	Tarkastaja, konsernipalvelujohtaja, kaupunginjohtaja
			Tarkastusjohtajan henkilökohtaiset laskut	Tarkastuslautakunnan puheenjohtaja	Kaupunginjohtaja, konsernipalvelujohtaja
	101011001 Tarkastuslautakunta			Tarkastusjohtaja	Tarkastaja, konsernipalvelujohtaja, kaupunginjohtaja
	101011002 Tilintarkastus			Tarkastusjohtaja	Tarkastaja, konsernipalvelujohtaja, kaupunginjohtaja

9.3.6. Käyttöomaisuuden myynti

Tulos-yksikkö	Kustannuspalkka	Sisäinen tilaus / pr-osa	Tarkennus	Hyväksyjä	Varahyväksyjä
	Käyttöomaisuuden myyntivoitot ja -tappiot				
10101800	Maa-alueiden myyntivoitot ja -tappiot				
	101018000 Maa-alueiden myyntitappiot			Konsernipalvelujohtaja	Talusohtaja
10101801	Rakennusten myyntivoitot ja -tappiot				
	101018010 Rakennusten myyntitappiot			Konsernipalvelujohtaja	Talusohtaja
10101802	Muun käyttöomaisuuden myyntivoitot ja -tappiot				
	101018020 Muun käyttöomaisuuden myyntitappiot			Konsernipalvelujohtaja	Talusohtaja

9.3.7. Ostot hyvinvointiyhtymältä

Tulos-yksikkö	Kustannuspalkka	Sisäinen tilaus / pr-osa	Tarkennus	Hyväksyjä	Varahyväksyjä
	Ostot hyvinvointiyhtymältä				
10103999	Sosiaali- ja terveydenhuolto, ostopalvelu				
	101039990 Sosiaali- ja terveyspalvelut			Talusohtaja	Laskentapäällikkö

9.3.8. Lahden Tilakeskus -taseyksikkö

Tulos-yksikkö	Kustannuspaikka	Sisäinen tilaus / Tarkennus pr-r-osa	Hyväksyjä	Varahyväksyjä
Lahden Tilakeskus -taseyksikkö				
Koko Lahden Tilakeskusta koskien				
-	-	Kaikki vastuualueen tulo- ja menotositteet	Toimitilajohtaja	Rakennuttajapäällikkö, kiinteistötaloussuunnittelija
10208610	Tilahallinto			
	Tilahallinto			
	102099000	Tilahallinto	Kiinteistötaloussuunnittelija	Kiinteistöpäällikkö
		Toimitilajohtajan henkilökohtaiset laskut	Konsernipalvelujohtaja	Keittämisjohtaja, talousjohtaja
		Kiinteistötaloussuunnittelijan henkilökohtaiset laskut	Toimitilajohtaja	Rakennuttajapäällikkö
		Kiinteistöpäällikön henkilökohtaiset laskut	Toimitilajohtaja	Rakennuttajapäällikkö
10208620	Kiinteistöjen erillispalvelut			
	Erilliskustannukset			
	102006100	Valvontakamerat	Kiinteistöpäällikkö	Sähkötekniikko
	102006110	Laskutettavat valvontakamerat	Kiinteistöpäällikkö	Sähkötekniikko
	102006300	Esco-hanke	Kiinteistöpäällikkö	Kiinteistötaloussuunnittelija
	102006400	Ajanseuranta (timecon yp)	Kiinteistöpäällikkö	Sähkötekniikko
10208630	Rakennusten ylläpito			
	Pääomakustannukset (polsto ja korko)			
	102000100	Poistot	Kiinteistötaloussuunnittelija	Kiinteistöpäällikkö
	102000200	Lainojen korkomenot	Kiinteistötaloussuunnittelija	Kiinteistöpäällikkö
	102000300	Myyntitappiot (poistoero, varaukset, rahastot)	Kiinteistötaloussuunnittelija	Kiinteistöpäällikkö
	Isännöinti			
	102001000	Muut isännöinnin kustannukset	Kiinteistötaloussuunnittelija	Kiinteistöpäällikkö
	102001100	Vakuutukset	Kiinteistötaloussuunnittelija	Kiinteistöpäällikkö
	102001500	Vartiointi	Kiinteistöpäällikkö	Kiinteistötaloussuunnittelija
	102001600	Siivous	Kiinteistöpäällikkö	Kiinteistötaloussuunnittelija
	102002600	Kulutusseuranta	Kiinteistöpäällikkö	Kiinteistötaloussuunnittelija
	102002700	Vesi ja jätevesi	Kiinteistötaloussuunnittelija	Kiinteistöpäällikkö
	102002800	Lämpö	Kiinteistötaloussuunnittelija	Kiinteistöpäällikkö
	102002900	Sähkö	Kiinteistötaloussuunnittelija	Kiinteistöpäällikkö
	Vuokramenot			
	102001200	Ulkoiset vuokramenot	Toimitilajohtaja	Tilapalvelupäällikkö
	102001300	Maanvuokrat (sisäiset)	Kiinteistötaloussuunnittelija	Tilapalvelupäällikkö
	Rakennusten kunnossapito			
	102009010	Rakennuttajan kustannukset	Kiinteistöpäällikkö	Tilapalvelupäällikkö
	102009020	Kunto- ja sisäilmatutkimukset	Kiinteistöpäällikkö	Tilapalvelupäällikkö
	102009030	Tietojärjestelmät	Kiinteistöpäällikkö	Tilapalvelupäällikkö
	102009100	Kunnossapito, oma tuotanto	Kiinteistöpäällikkö	Tilapalvelupäällikkö
	102009410	Ikkunat	Kiinteistöpäällikkö	Tilapalvelupäällikkö
	102009430	Lukitustyöt	Kunnossapidon asiantuntija	Kiinteistöpäällikkö
	102009521	Rakennustekniset työt	Kunnossapidon asiantuntija	Kiinteistöpäällikkö
	102009522	Maalaustyöt	Kiinteistöpäällikkö	Tilapalvelupäällikkö
	102009523	Matto- ja lattiapinnoitustyöt	Kiinteistöpäällikkö	Tilapalvelupäällikkö
	102009524	Saumaustyöt	Kiinteistöpäällikkö	Tilapalvelupäällikkö
	102009551	Pelti- ja metallityöt	Kiinteistöpäällikkö	Tilapalvelupäällikkö
	102009560	Asfalttityöt	Kiinteistöpäällikkö	Tilapalvelupäällikkö
	102009610	Kalusteet, laitteet ja koneet	Kiinteistöpäällikkö	Tilapalvelupäällikkö
	102009620	Keittiölaitehankinnat (ktalous)	Kiinteistöpäällikkö	Tilapalvelupäällikkö
	102009710	Lämpö- ja vesilaitteet	Kiinteistöpäällikkö	Tilapalvelupäällikkö
	102009720	Ilmastointilaitteet	Kiinteistöpäällikkö	Tilapalvelupäällikkö
	102009721	Rakennusautomaatio	Kiinteistöpäällikkö	Tilapalvelupäällikkö
	102009722	Ilmanvaihtokanavien nouhaus	Kiinteistöpäällikkö	Tilapalvelupäällikkö
	102009723	Sprinklerihuollot	Kiinteistöpäällikkö	Tilapalvelupäällikkö
	102009724	Palohuollot	Kunnossapidon asiantuntija	Kiinteistöpäällikkö
	102009730	Sähkötyöt	Kunnossapidon asiantuntija	Kiinteistöpäällikkö
	102009758	Ilkivalta	Kiinteistöpäällikkö	Tilapalvelupäällikkö
	102009759	Graffitien poisto	Kiinteistöpäällikkö	Tilapalvelupäällikkö
	102009980	Muut työt ja hankinnat, rakennussiivous	Kiinteistöpäällikkö	Tilapalvelupäällikkö
	102009981	Ulkovarusteet	Kiinteistöpäällikkö	Tilapalvelupäällikkö

Tulos-yksikkö	Kustannuspalkka	Sisäinen tilaus / Tarkennus pr-r-osa	Hyväksyjä	Varahyväksyjä
Ohjelmoitu kunnossapito				
	102009011	Rakennuttajan kustannukset	Kiinteistöpäällikkö	Tilapalvelupäällikkö
	102009910	Suunnittelu- ja tutkimukset	Kiinteistöpäällikkö	Tilapalvelupäällikkö
	102009920	Rakennustekniset työt	Kiinteistöpäällikkö	Tilapalvelupäällikkö
	102009921	Maalaustyöt	Kiinteistöpäällikkö	Tilapalvelupäällikkö
	102009923	Saumaustyöt	Kiinteistöpäällikkö	Tilapalvelupäällikkö
	102009924	Pelti- ja metallityöt	Kiinteistöpäällikkö	Tilapalvelupäällikkö
	102009925	Asfalttityöt	Kiinteistöpäällikkö	Tilapalvelupäällikkö
	102009926	Ikkunat	Kiinteistöpäällikkö	Tilapalvelupäällikkö
	102009927	Lukitustyöt	Kiinteistöpäällikkö	Tilapalvelupäällikkö
	102009928	Matto- ja lattiapinnoitustyöt	Kiinteistöpäällikkö	Tilapalvelupäällikkö
	102009929	Ilmanvaihtotyöt	Kiinteistöpäällikkö	Tilapalvelupäällikkö
	102009931	Putkityöt	Kiinteistöpäällikkö	Tilapalvelupäällikkö
	102009933	Rakennusautomaatio	Kiinteistöpäällikkö	Tilapalvelupäällikkö
	102009934	Ilmanvaihtokanavien nouhaus	Kiinteistöpäällikkö	Tilapalvelupäällikkö
	102009935	Sprinklerihuollot	Kiinteistöpäällikkö	Tilapalvelupäällikkö
	102009936	Palohuollot	Kiinteistöpäällikkö	Tilapalvelupäällikkö
	102009940	Sähkötyöt	Kiinteistöpäällikkö	Tilapalvelupäällikkö
	102009950	Muut urakat	Kiinteistöpäällikkö	Tilapalvelupäällikkö
Laitehuolto				
	102005400	Palohuollot	Kiinteistöpäällikkö	Tilapalvelupäällikkö
	102005450	Sprinklerihuollot	Kiinteistöpäällikkö	Tilapalvelupäällikkö
	102005600	Kylmäkone- ja jäähdytysuollot	Kiinteistöpäällikkö	Tilapalvelupäällikkö
	102005700	Hissihuollot	Kiinteistöpäällikkö	Tilapalvelupäällikkö
	102005910	Keittiölaitehuollot	Kunnossapidon asiantuntija	Kiinteistöpäällikkö
	102005920	Keittiön kylmälaitetyöt	Kiinteistöpäällikkö	Tilapalvelupäällikkö
	102005930	Rakennusautomaatio	Kiinteistöpäällikkö	Tilapalvelupäällikkö
	102005940	IV-huollot, myös suodattimet	Kiinteistöpäällikkö	Tilapalvelupäällikkö
	102005950	LV-huollot	Kiinteistöpäällikkö	Tilapalvelupäällikkö
	102005960	Sähkölaitehuollot	Kunnossapidon asiantuntija	Kiinteistöpäällikkö
Jätehuolto				
	102007500	Jätehuolto	Kiinteistöpäällikkö	Tilapalvelupäällikkö
	102007550	Kaivojen tyhjennykset	Kiinteistöpäällikkö	Tilapalvelupäällikkö
Kiinteistönhoito				
	102001700	Kiinteistönhoito, sopimusperusteiset	Kunnossapidon asiantuntija	Kiinteistöpäällikkö
	102001720	Kiinteistönhoito, lisätyöt	Kunnossapidon asiantuntija	Kiinteistöpäällikkö
	102001750	Kiinteistönhoito, oma tuotanto	Kiinteistöpäällikkö	Tilapalvelupäällikkö
	102001710	Lumityöt	Kiinteistöpäällikkö	Tilapalvelupäällikkö
	102001800	Vahtimestaripalvelut	Kiinteistöpäällikkö	Tilapalvelupäällikkö
	102001900	Ulkoalueiden hoito	Kiinteistöpäällikkö	Tilapalvelupäällikkö
	102001910	Ulkovarusteet	Kiinteistöpäällikkö	Tilapalvelupäällikkö
Tilajärjestelyt				
	102009810	Rakennusaputyöt, muutot ja siirrot, rakennussiivous	Kiinteistöpäällikkö	Tilapalvelupäällikkö
	102009820	Purkutyöt	Kiinteistöpäällikkö	Tilapalvelupäällikkö
Projektit				
	102009012	Rakennuttajan kustannukset	Kiinteistöpäällikkö	Tilapalvelupäällikkö
	102009912	Suunnittelu- ja tutkimukset	Kiinteistöpäällikkö	Tilapalvelupäällikkö
	102009922	Rakennustekniset työt	Kiinteistöpäällikkö	Tilapalvelupäällikkö
	102009937	Rakennusten purku	Kiinteistöpäällikkö	Tilapalvelupäällikkö
	102009938	Putkityöt	Kiinteistöpäällikkö	Tilapalvelupäällikkö
	102009939	Ilmanvaihtotyöt	Kiinteistöpäällikkö	Tilapalvelupäällikkö
	102009941	Rakennusautomaatio	Kiinteistöpäällikkö	Tilapalvelupäällikkö
	102009942	Sähkötyöt	Kiinteistöpäällikkö	Tilapalvelupäällikkö
	102009952	Muut urakat	Kiinteistöpäällikkö	Tilapalvelupäällikkö
	102001202	Väliaikaistilojen vuokrat	Tilapalvelupäällikkö	Kiinteistöpäällikkö
	102006666	Sisäiset ostot	Kiinteistöpäällikkö	Tilapalvelupäällikkö

Tulos-yksikkö	Kustannuspalkka	Sisäinen tilaus / prr-osa	Tarkennus	Hyväksyjä	Varahyväksyjä
10209999	Talonrakennus				
	Talonrakennus				
102099999	Talonrakennus	T-1020-xxxxx	Kaikki investointikohteet	Rakennuttajapäällikkö	Projektipäällikkö
		T-1020-101002	Kaupungintalon perusparannus	Projektipäällikkö	Rakennuttajapäällikkö
		T-1020-101003	Mustankallion vss-tilojen perusparannus	Rakennuttajapäällikkö	Kiinteistöpäällikkö
		T-1020-551028	Kasakkamäen koulun perusparannus	Projektipäällikkö	Rakennuttajapäällikkö
		T-1020-551026	Kivimaan monitoimitalo pp	Projektipäällikkö	Rakennuttajapäällikkö
		T-1020-591040	Historiallisen museon toiminnalliset muutokset	Projektipäällikkö	Rakennuttajapäällikkö
		T-1020-591057	Renkomäki pk muutostyöt ja piha	Projektipäällikkö	Rakennuttajapäällikkö
		T-1020-521022	Jalkaranta pk lämpötilahallinta	Kiinteistöpäällikkö	Rakennuttajapäällikkö
		T-1020-521023	Metsäkangas pk lämpötilahallinta	Kiinteistöpäällikkö	Rakennuttajapäällikkö
		T-1020-521024	Riihelän pk lämpötilahallinta	Kiinteistöpäällikkö	Rakennuttajapäällikkö
		T-1020-521025	Liipolan pk lämpötilahallinta	Kiinteistöpäällikkö	Rakennuttajapäällikkö
		T-1020-521026	Sipurin pk lämpötilahallinta	Kiinteistöpäällikkö	Rakennuttajapäällikkö
		T-1020-591032	Historiallisen museon kosteusvauriokorjaukset	Projektipäällikkö	Rakennuttajapäällikkö
		T-1020-551031	Ahtialan koulun sisäilmakorjaukset	Projektipäällikkö	Rakennuttajapäällikkö
		T-1020-551032	Ahtialan terveysaseman korjaus ja muutostyöt	Projektipäällikkö	Rakennuttajapäällikkö
		T-1020-591055	Mettis liikuntasalin rakenteiden perusparannus	Projektipäällikkö	Rakennuttajapäällikkö
		T-1020-591050	Renkomäen monitoimitalon pysäköintialue	Projektipäällikkö	Rakennuttajapäällikkö
		T-1020-591058	Villälteen koulun muutostyöt	Projektipäällikkö	Rakennuttajapäällikkö
		T-1020-561005	Pääkirjaston perusparannuksen hankesuunnittelu	Projektipäällikkö	Rakennuttajapäällikkö
		T-1020-591056	Kaupunginteatterin perusparannuksen hankesuunnittelu	Projektipäällikkö	Rakennuttajapäällikkö
		T-1020-552018	Myllypohjan monitoimitalo	Projektipäällikkö	Rakennuttajapäällikkö
		T-1020-552023	Renkomäen monitoimitalo	Projektipäällikkö	Rakennuttajapäällikkö
		T-1020-552019	Kaarikadun pk uudisrakennus	Projektipäällikkö	Rakennuttajapäällikkö
		T-1020-591053	Kisapuiston pääkatsomorakennus	Projektipäällikkö	Rakennuttajapäällikkö
		T-1020-552031	Mukkulan monitoimitalon hankesuunnittelu	Projektipäällikkö	Rakennuttajapäällikkö
		T-1020-553008	Kariston koulun ja päiväkodin lisätilat, loppurahoitus	Projektipäällikkö	Rakennuttajapäällikkö
	Irtain omaisuus				
-	Irtaimen omaisuuden hankinnat	I-1020-xxxxx	Irtaimen hankinnat, keittiölaiteinvestoinnit	Kiinteistöpäällikkö	Tilapalvelupäällikkö