

# Sivistyksen palvelualueen käyttösuunnitelma vuodelle 2023

Sivistyslautakunta 24.1.2023  
Hyvinvoinnin ja vapaa-ajan lautakunta 26.1.2023



## Sisällys

<b>1</b>	<b>Johdanto</b>	<b>4</b>
1.1	Lahden 30 kk:n uudistumis- ja muutosohjelma (LUMO)	4
1.2	Viranhaltijapäätösten nähtävillä pitäminen	5
1.3	Kokousaikataulu	5
<b>2</b>	<b>Sivistyksen palvelualue</b>	<b>6</b>
2.1	Toiminnan kuvaus	6
2.1.1	Toiminta-ajatus ja organisaatio	6
2.1.2	Määräraha- ja tulotaulukko	7
2.1.3	Toimintasuunnitelma ja toimenpiteet omien tavoitteiden toteuttamiseksi	7
2.1.4	Lahden 30 kk:n uudistumis- ja muutosohjelman (LUMO) toteutus	7
2.1.5	Henkilöstö	8
<b>3</b>	<b>Strategia ja toiminnalliset tavoitteet</b>	<b>10</b>
3.1	Sivistyksen palvelualueen vuoden 2023 kärkitoimenpiteet:	10
<b>4</b>	<b>Palvelualueen yhteiskustannukset</b>	<b>14</b>
4.1.1	Määräraha- ja tulotaulukko	14
4.1.2	Toiminta-ajatus	14
4.1.3	Eriyiset määrärahavaraukset	14
<b>5</b>	<b>Lasten ja nuorten kasvu vastuualue</b>	<b>15</b>
5.1	Lasten ja nuorten kasvu sitovuus	15
5.1.1	Määräraha- ja tulotaulukko	15
5.1.2	Toiminta-ajatus	16
5.1.3	Toimintasuunnitelma ja toimenpiteet omien tavoitteiden toteuttamiseksi	16
5.1.4	Toiminnan painopistealueet	16
5.2	Lasten ja nuorten kasvu yhteiset palvelut	17
5.2.1	Toiminta-ajatus	17
5.2.2	Eriyiset määrärahavaraukset	17
5.3	Varhaiskasvatuspalvelut	18
5.3.1	Toiminta-ajatus	18
5.3.2	Toimintasuunnitelma ja toimenpiteet omien tavoitteiden toteuttamiseksi	18
5.4	Perusopetus	19
5.4.1	Toiminta-ajatus	19
5.4.2	Toimintasuunnitelma ja toimenpiteet omien tavoitteiden toteuttamiseksi	19
5.5	Nuorisopalvelut	20
5.5.1	Toiminta-ajatus	20
5.5.2	Toimintasuunnitelma ja toimenpiteet omien tavoitteiden toteuttamiseksi	20
<b>6</b>	<b>Osallisuuden ja tiedon vastuualue</b>	<b>21</b>
<b>7</b>	<b>Osallisuuden ja tiedon vastuualue, osaaminen (lukiokoulutus ja osaamisen avustukset)</b>	<b>21</b>
7.1	Osaaminen	21
7.1.1	Määräraha- ja tulotaulukko	21
7.2	Osaaminen yhteiset palvelut	22
7.2.1	Toiminta-ajatus	22
7.2.2	Eriyiset määrärahavaraukset	22
7.3	Lukiokoulutus	23
7.3.1	Toiminta-ajatus	23
7.3.2	Toimintasuunnitelma ja toimenpiteet omien tavoitteiden toteuttamiseksi	23
7.3.3	Toimenpiteet 2023	23
<b>8</b>	<b>Osallisuuden ja tiedon vastuualue, Wellamo-opisto</b>	<b>24</b>
8.1.1	Määräraha- ja tulotaulukko	24
8.1.2	Toiminta-ajatus	24
8.1.3	Toimintasuunnitelma ja toimenpiteet omien tavoitteiden toteuttamiseksi	24
<b>9</b>	<b>Osallisuuden ja tiedon vastuualue, osallisuus (kirjasto- ja tietopalvelut sekä osallisuus ja hyvinvointipalvelut)</b>	<b>25</b>
9.1	Osallisuus	25
9.1.1	Määräraha- ja tulotaulukko	25
9.2	Kirjasto- ja tietopalvelut	26

9.2.1	Toiminta-ajatus .....	26
9.2.2	Toimintasuunnitelma ja toimenpiteet omien tavoitteiden toteuttamiseksi .....	26
9.3	Osallisuus ja hyvinvointipalvelut .....	27
9.3.1	Toiminta-ajatus .....	27
9.3.2	Toimintasuunnitelma ja toimenpiteet omien tavoitteiden toteuttamiseksi .....	27
9.3.3	Sosiaalinen luototus .....	28
9.3.4	Jäämistöt .....	29
9.3.5	Veteraaniavustukset .....	29
9.3.6	Erytyiset määrärahavaraukset .....	29
<b>10</b>	<b>Liikunnan ja kulttuurin vastuualue .....</b>	<b>30</b>
<b>11</b>	<b>Liikunnan ja kulttuurin vastuualue, liikunta ja kulttuuri (kulttuuripalvelut ja liikuntapalvelut) .....</b>	<b>31</b>
11.1	Liikunta- ja kulttuuripalvelut sitovuus .....	31
11.1.1	Määrärahataulukko .....	31
11.2	Kulttuuripalvelut .....	31
11.2.1	Toiminta-ajatus .....	31
11.2.2	Toimintasuunnitelma ja toimenpiteet omien tavoitteiden toteuttamiseksi .....	31
11.2.3	Toiminnan painopistealueet .....	32
11.2.4	Erytyiset määrärahavaraukset .....	32
11.3	Liikuntapalvelut .....	34
11.3.1	Toiminta-ajatus .....	34
11.3.2	Toimintasuunnitelma ja toimenpiteet omien tavoitteiden toteuttamiseksi .....	34
11.3.3	Toiminnan painopistealueet .....	34
11.3.4	Erytyiset määrärahavaraukset .....	35
<b>12</b>	<b>Liikunnan ja kulttuurin vastuualue, kansainväliset urheilutapahtumat .....</b>	<b>36</b>
12.1.1	Määrärahataulukko .....	36
12.1.2	Toiminta-ajatus .....	36
12.1.3	Toimintasuunnitelma ja toimenpiteet omien tavoitteiden toteuttamiseksi .....	36
12.1.4	Toiminnan painopistealueet .....	36
<b>13</b>	<b>Liikunnan ja kulttuurin vastuualue, Kaupunginmuseo .....</b>	<b>37</b>
13.1.1	Määrärahataulukko .....	37
13.1.2	Toiminta-ajatus .....	37
13.1.3	Toimintasuunnitelma ja toimenpiteet omien tavoitteiden toteuttamiseksi .....	37
<b>14</b>	<b>Lahden kaupunginorkesteri .....</b>	<b>39</b>
14.1.1	Määrärahataulukko .....	39
14.1.2	Toiminta-ajatus .....	39
14.1.3	Toimintasuunnitelma ja toimenpiteet omien tavoitteiden toteuttamiseksi .....	39
<b>15</b>	<b>Lahden kaupunginteatteri .....</b>	<b>40</b>
15.1.1	Määrärahataulukko .....	40
15.1.2	Toiminta-ajatus .....	40
15.1.3	Toimintasuunnitelma ja toimenpiteet omien tavoitteiden toteuttamiseksi .....	40
<b>16</b>	<b>Käyttösuunnitelman liitetiedot .....</b>	<b>41</b>
	LIITE 1. Osamäärärahat yksiköittäin .....	41
	LIITE 2. Laskentatunnisteet ja tositteiden hyväksyjät .....	50

## 1 Johdanto

Kunnan taloudenhoitoa ja sen järjestämistä ohjaavat kuntalain 13. luku, kirjanpitolaki ja -asetus, kirjanpitolautakunnan ja sen kuntajaoston antamat ohjeet, julkisen hallinnon suositus (JHS) 199 kunnan talousarviosta ja taloussuunnitelmasta sekä Lahden kaupungin hallintosääntö (säädöskokoelma) ja toimintasäännöt.

Kuntalain 110 §:n mukaan kunnan toiminnassa ja taloudenhoidossa on noudatettava talousarviota. Lahden kaupungin organisaatio jakautuu konsernihallinnon, sivistyksen ja kaupunkiympäristön palvelualueisiin, jotka kaikki toimielimiin vastaavat osaltaan siitä, että kaupunginvaltuuston 28.11.2022 (§ 127) hyväksymässä talousarviossa vuodelle 2023 asetetut taloudelliset sekä toiminnalliset tavoitteet toteutuvat. Talousarvioon tehtävistä muutoksista päättää kaupunginvaltuusto.

Hyväksytyn talousarvion perusteella palvelualueet ja niihin sisältyvät taseyksiköt laativat hallintosäännön (§ 37) ja kaupunginhallituksen 5.12.2022 (§ 444) hyväksymän toimeenpano-ohjeen mukaisesti käyttösuunnitelmat, joissa jaetaan hyväksytyyn talousarvioon perustuen määrärahat ja tuloarviot käyttötarkoitusten mukaisesti sekä asetetaan tarkennettuja tavoitteita.

Käyttösuunnitelmissa tulee huomioida Lahden 30 kk:n uudistumis- ja muutosohjelma (LUMO), kaupunkitasoiset sitovat tavoitteet sekä henkilöstösuunnittelu. Osana käyttösuunnitelmia päätetään tositteiden hyväksyjät. Lisäksi voidaan päättää toistuvaisavustuksista tai muista erityisistä määräraharavauksista. Käyttösuunnitelmat hyväksytetään toimielimissä 31.1.2023 mennessä ja ne toimivat pohjana talousarvion seurannassa ja raportoinnissa. Lautakunnille raportoidaan määrärahojen käytöstä vähintään neljännesvuosittain (Q1, Q2, Q3) ja jaostoille puolivuositain (Q2). Puolivuositteilytyksessä (Q2) esitetään myös strategian kärkihankkeiden eli toiminnallisten tavoitteiden toteutuminen.

Lahden kaupungin talousarvion 2023 toimeenpano-ohjeiden mukaisesti on valmisteltu palvelualuekohtaiset käyttösuunnitelmat, jotka viedään toimielimiin päätettäväksi seuraavasti:

- konsernipalvelut vastuualueen käyttösuunnitelman hyväksyy kaupunginhallitus
- elinvoima- ja työllisyyspalvelut vastuualueen käyttösuunnitelman hyväksyy elinvoima- ja työllisyysjaosto
- Lahden Tilakeskus -taseyksikön käyttösuunnitelman hyväksyy konserni- ja tilajaosto, joka päättää talousarviossa hyväksytyjen investointien kohdentamisesta (työohjelma)
- tarkastustoimen käyttösuunnitelman hyväksyy tarkastuslautakunta
- sivistyksen palvelualueen käyttösuunnitelman hyväksyy omien vastuualueidensa osalta
  - sivistyslautakunta (palvelualueen yhteiskustannukset, lasten ja nuorten kasvun vastuualue sekä osallisuuden ja tiedon vastuualueen osalta palveluyksiköt: lukiokoulutuspalvelut ja Wellamo-opisto)
  - hyvinvoinnin ja vapaa-ajan lautakunta (liikunnan ja kulttuurin vastuualue sisältäen Lahden kaupunginorkesterin ja Lahden kaupunginteatterin sekä osallisuuden ja tiedon vastuualueen osalta palveluyksiköt: kirjasto- ja tietopalvelut sekä osallisuus ja hyvinvointi)
- kaupunkiympäristön palvelualueen käyttösuunnitelman hyväksyy omien vastuualueidensa osalta
  - kaupunkiympäristölautakunta (palvelualueen yhteiskustannukset, kaupunkitekniikka, kaupunkisuunnittelu sekä rakennus- ja ympäristövalvonta)
  - Lahden seudun joukkoliikennelautakunta (joukkoliikenne).

### 1.1 Lahden 30 kk:n uudistumis- ja muutosohjelma (LUMO)

Uudistumis- ja muutosohjelma tavoittelee talouden tasapainoa 30 kuukauden aikana vuoden 2021 alusta lukien. Tavoitteena on toiminnan ja toimintamallien nopea uudistaminen. Samalla varmistetaan resurssit Lahden elinvoiman ja kilpailukyyn vahvistamiseen. Lähtökohtina ovat toiminnan kehittäminen, toimintakulujen ja investointien tarkastelu sekä tulopohjan vahvistaminen. Ohjelma päättyy vuonna 2023 ja siihen sisältyneet toimenpiteet eivät riitä tasapainottamaan taloutta muuttuneessa toimintaympäristössä. Kaupunki tulee käynnistämään uuden tasapaino-ohjelman laatimisen.

Uudistumis- ja muutosohjelmalla tavoitellaan Lahden kaupungin käyttötalouden nettomenoihin muutosta yhteensä 4,1 milj. euroa vuonna 2023, josta konsernihallinnon palvelualueelle kohdistuu 1,1 milj. euroa, sivistyksen palvelualueelle 2,0 milj. euroa ja kaupunkiympäristön palvelualueelle 1,0 milj. euroa. Ohjelmaan sisältyy myös investointien vähentäminen 29,7 milj. eurolla ja poistosuunnitelman pienentäminen 4,1 milj. eurolla vuonna 2023. Lisäksi ohjelmassa on kohdennettu elinvoiman kehittämiseen kaupunkiympäristön palvelualueelle käyttötalouteen 0,4 milj. euroa ja investointeihin 4,6 milj. euroa.

Uudistumis- ja muutosohjelman toimenpiteiden laadinta ja toteutus on ensisijaisesti palvelualueiden vastuulla, ja ne kuvaavat käyttösuunnitelmassa ohjelman toteutusta vuonna 2023. Ohjelman etenemisestä raportoidaan kaupunginhallitukselle vuosineljänneksittäin ja samalla arvioidaan mahdollisia toimintaympäristön muutoksia. Kaupunginvaltuusto päätti 28.11.2022 (§ 127) käynnistää parlamentaarisen valmistelun talouden tasapaino-ohjelman laatimiseksi vuosille 2024–2026. Ohjelmassa huomioidaan valtuuston vuonna 2021 asettaman parlamentaarisen ryhmän periaatelinjaukset ja määrittellään kaupungin keskeisten palvelujen laajuus ja laatutaso talouden tunnuslukujen perusteella. Talouden tasapaino-ohjelman toimenpiteet sisällytetään vuoden 2024 talousarvion kehykseen ja taloussuunnitelmaan 2024–2026.

## 1.2 Viranhaltijapäätösten nähtävillä pitäminen

Kaupungin kuulutukset julkaistaan sähköisinä kaupungin verkkosivuilla [www.lahti.fi](http://www.lahti.fi) > Ajankohtaista > Kuulutukset.

Viranhaltijapäätökset pidetään yleisesti nähtävillä Lahden kaupungin verkkosivuilla [www.lahti.fi](http://www.lahti.fi), mikäli asianomainen viranomaiskatsoo sen tarpeelliseksi eikä salassapitoa koskevista säännöksistä muuta johdu.

## 1.3 Kokousaikataulu

Vuoden aikana päivitettävä kokousaikataulu löytyy:

- Lahden kaupungin sisäisestä tietoverkosta; Tietoa meistä > Päätöksenteko ja talous > Kokousaikataulut.
- Kaupungin verkkosivuilta; [www.lahti.fi](http://www.lahti.fi) > Kaupunki ja päätöksenteko > Päätöksenteko > Tutustu päätöksentekoon > ao toimielin.

Kokousaikataulu v. 2023 KEVÄT

Päivitetty 20.12.2022

TAMMIKUU		HELMIKUU		MAALISKUU		HUHTIKUU		TOUKOKUU		KESÄKUU	
1Su	Uudenvuodenpäivä	1Ke		1Ke		1La		1Ma	Vappu	1To	JÄTE
2Ma		2To		2To		2Su		2Ti	KH	2Pe	
3Ti		3Pe		3Pe		3Ma		3Ke	TARKLA	3La	
4Ke		4La		4La		4Ti		4To		4Su	
5To		5Su		5Su		5Ke		5Pe		5Ma	KH
6Pe	Loppiainen	6Ma	KH	6Ma	KH	6To		6La		6Ti	RYLL
7La		7Ti	TARKLA, RYLL	7Ti	TARKLA, WOJK	7Pe		7Su		7Ke	Pjtmk, KV-info
8Su		8Ke		8Ke	Pjtmk, KV-info	8La		8Ma	KTJ, ETJ	8To	
9Ma		9To		9To		9Su		9Ti	RYLL	9Pe	
10Ti	TARKLA	10Pe		10Pe		10Ma		10Ke		10La	
11Ke		11La		11La		11Ti		11To	VMN	11Su	
12To		12Su		12Su		12Ke	TARKLA	12Pe		12Ma	KH, KV
13Pe		13Ma	KTJ, ETJ	13Ma	KH, KV	13To	KV-seminaari	13La		13Ti	VN, SIVLA
14La		14Ti	VN, SIVLA, JOLI	14Ti	VN, SIVLA, RYLL	14Pe	KV-seminaari	14Su		14Ke	KYLA, HYVLA
15Su		15Ke	KYLA	15Ke		15La		15Ma	KH	15To	VMN
16Ma	KH	16To	HYVLA	16To		16Ti		16Ti	TARKLA	16Pe	
17Ti	VN, RYLL, SIVLA-sem.	17Pe		17Pe		17Ma	KTJ, ETJ	17Ke	Pjtmk, KV-info	17La	
18Ke	KYLA-sem., HYVLA-sem.	18La		18La		18Ti	VN, RYLL	18To	Helatorstai	18Su	
19To	JOLI-sem., VMN	19Su		19Su		19Ke	Pjtmk, KV-info	19Pe		19Ma	KTJ, ETJ
20Pe		20Ma	KH	20Ma	KTJ, ETJ	20To	JÄTE, KH:n iltakoulu	20La		20Ti	
21La		21Ti		21Ti		21Pe		21Su		21Ke	
22Su		22Ke	KH iltakoulu	22Ke	KYLA, HYVLA	22La		22Ma	KH, KV	22To	
23Ma	KTJ, ETJ	23To	VMN	23To	VMN	23Su		23Ti	SIVLA, JOLI	23Pe	
24Ti	SIVLA, JOLI	24Pe		24Pe		24Ma	KH, KV	24Ke	KYLA, HYVLA	24La	
25Ke	Pjtmk, KV-info	25La		25La		25Ti	TARKLA, SIVLA, JOLI	25To		25Su	
26To	KYLA, HYVLA	26Su		26Su		26Ke	KYLA, HYVLA	26Pe		26Ma	
27Pe		27Ma		27Ma	KH	27To		27La		27Ti	
28La		28Ti		28Ti	TARKLA	28Pe		28Su		28Ke	
29Su		29Ke	KH iltakoulu	29Ke	KH iltakoulu	29La		29Ma	KH	29To	
30Ma	KH, KV	30To		30To		30Su		30Ti		30Pe	
31Ti	KH iltakoulu	31Pe		31Pe		31Ke		31Ke	KH iltakoulu		

KV = Kaupunginvaltuusto klo 18.00  
KV-info = Kaupunginvaltuustoinfo klo 16.30  
KH = Kaupunginhallitus klo 15.30, (valtuustopäivä klo 14.30)  
KH iltakoulu = klo 17.00  
KTJ = Konserni- ja tilajaosto klo 13.00  
ETJ = Elinvoima- ja työllisyysjaosto klo 15.00  
Pjtmk = Valtuustoryhmien puheenjohtajatoimikunta klo 14.30

WOJK = Wellamo-opiston johtokunta klo 16.00, jollei toisin ilmoiteta  
SIVLA, HYVLA = Sivistyksen palvelualueen lautakunnat klo 16.00, jollei toisin ilmoiteta.  
KYLA, RYLL, JÄTE, JOLI = Kaupunkiympäristön palvelualueen lautakunnat klo 16.00, jollei toisin ilmoiteta.  
TARKLA = Tarkastuslautakunta klo 9.00, jollei toisin ilmoiteta.

VN = Vanhusneuvosto  
VMN = Vammaisneuvosto

Vki, pyhä tai muu vapaapäivä  
Koulujen talviloja, vko 9

## 2 Sivistyksen palvelualue

### 2.1 Toiminnan kuvaus

#### 2.1.1 Toiminta-ajatus ja organisaatio

Sivistyksen palvelualue vastaa opetus-, kasvatusta-, kulttuuri- ja liikuntapalvelujen järjestämisestä ja kehittämisestä sekä osallisuuden ja hyvinvoinnin kehittämisestä ja terveyden edistämisestä. Sivistyksen palvelualue vastaa edellä mainittujen asioiden suunnittelusta, valmistelusta, toimeenpanosta ja seurannasta. Palvelualueen palveluilla edistetään kaupunkilaisten hyvinvointia, elämänhallintaa, oppimista ja osallisuutta sekä kaupunkiseudun vetovoimaisuutta. Lasten ja nuorten hyvinvointityö on palvelualueen keskeinen painopistealue.

Sivistyksen palvelualueen päätöksenteko tapahtuu kahdessa lautakunnassa. Sivistyslautakunta päättää palvelualueen yhteiskustannusten, lasten ja nuorten kasvun vastuualueen sekä osallisuuden ja tiedon vastuualueelle kuuluvien lukiokoulutuspalvelujen ja Wellamo-opiston asioista. Hyvinvoinnin ja vapaa-ajan lautakunta päättää liikunnan ja kulttuurin vastuualueen sekä osallisuuden ja tiedon vastuualueen osalta kirjasto- ja tietopalvelujen sekä osallisuuden ja hyvinvoinnin palveluyksiköiden asioista. Sivistyksen palvelualueen johtaa sivistysjohtaja ja palvelualueen hallinnolliset tukipalvelut hoidetaan konsernipalveluissa.

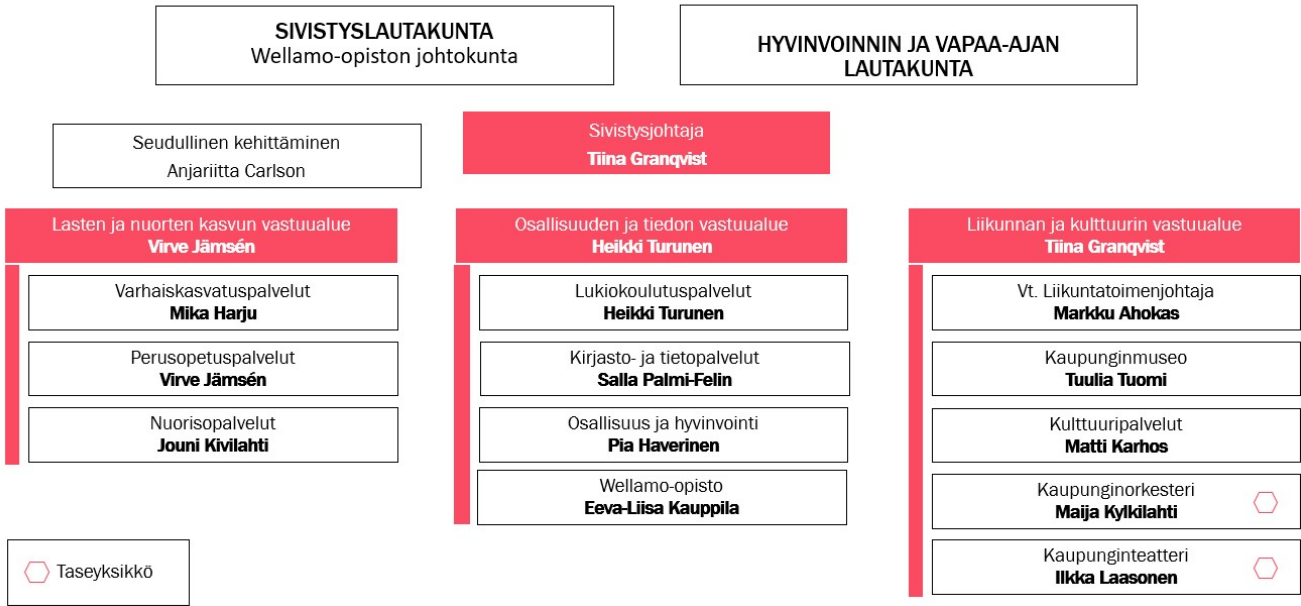
#### Sivistyslautakunnan alaiset yksiköt ja talousarvion sitovuustasot:

- palvelualueen yhteiskustannukset (toimintakate)
  - palvelualueen yhteiskustannukset ja hankkeet
  - seudullinen kehittäminen
- lasten ja nuorten kasvun vastuualue (määräraha ja tuloarvio)
  - lasten ja nuorten kasvu yhteiset
  - varhaiskasvatus
  - perusopetus
  - nuorisopalvelut
- osallisuuden ja tiedon vastuualue
  - osaaminen (määräraha ja tuloarvio)
    - osaamisen avustukset
    - lukiokoulutus
  - Wellamo-opisto (toimintakate)

#### Hyvinvoinnin ja vapaa-ajan lautakunnan alaiset yksiköt ja talousarvion sitovuustasot:

- osallisuuden ja tiedon vastuualue
  - osallisuus (määräraha ja tuloarvio)
    - kirjasto- ja tietopalvelut
    - osallisuus ja hyvinvointipalvelut
- liikunnan ja kulttuurin vastuualue
  - liikunta ja kulttuuri (määräraha ja tuloarvio)
    - kulttuuripalvelut
    - liikuntapalvelut
  - kaupunginmuseo (toimintakate)
  - kansainväliset urheilutapahtumat (toimintakate)
  - Lahden kaupunginorkesteri (tilikauden ylijäämä/alijäämä)
  - Lahden kaupunginteatteri (tilikauden ylijäämä/alijäämä)

## SIVISTYKSEN PALVELUALUE



## 2.1.2 Määräraha-aulukko

Sivistyksen palvelualue sis. orkesteri ja teatteri	TP 2021	KS+LTA:t 2022	TA 2023 (KV 28.11.2022)	KS 2023 alkuperäinen	KS 2023 muutokset	KS 2023 voimassa oleva
Tulot	32 220 865	33 019 000	34 694 900	34 851 000	0	34 851 000
Menot	273 965 598	286 876 200	293 450 500	293 639 000	0	293 639 000
Toimintakate	-241 744 733	-253 857 200	-258 755 600	-258 788 000	0	-258 788 000

\*toimintatuloihin ja -menoihin sisältyvät kaupunginorkesterille ja -teatterille maksettavat avustukset yhteensä noin 13,0 milj. euroa

## 2.1.3 Toimintasuunnitelma ja toimenpiteet omien tavoitteiden toteuttamiseksi

Lahden kaupungin strategian toteuttaminen sekä kuntalaisille tuotettavien sivistyksellisten hyvinvointipalvelujen kehittäminen sekä järjestämistapojen muutokset edellyttävät toiminta- ja palvelujärjestelmän jatkuvaa kehittämistä ja ketterää reagoitokykyä. Sivistyspalvelutuotannon osalta merkittävä kehittämiskohde on rajapintayhteistyö suhteessa hyvinvointialueeseen. Psykologi- ja kuraattoripalvelut siirtyivät kaupungin organisaatiosta hyvinvointialueille v. 2023 alusta. Strategian kärkihankkeista sivistyspalvelut toteuttavat toimenpiteitä erityisesti elinvoimaa tukevien Osaava Lahti-, Elävä Lahti- ja Hyvinvoiva Lahti-kärkihankkeissa.

Sivistyksen palvelualueen toiminnan painopistealueina vuonna 2023 ovat:

- aktiivinen osallistuminen kaupungin strategiatyöhön
- Lahden 30 kk:n uudistumis- ja muutosohjelman (LUMO) loppuun vieminen
- palvelurakenteen ja palvelutuotannon kehittäminen osana kaupunkitasoista kehittämistä

## 2.1.4 Lahden 30 kk:n uudistumis- ja muutosohjelman (LUMO) toteutus

Uudistumis- ja muutosohjelmalla tavoitellaan vuonna 2023 sivistyksen palvelualueen käyttötalousmenoihin 2,0 milj. euron säästöjä. Tavoiteltavat käyttötaloussäästöt sisältyvät talousarviolukuihin ja niiden toteutumista seurataan osana talousarvion seurantaa.

Keskeisinä toimenpiteinä jatketaan palveluverkon, toimitilojen ja palveluostojen kriittistä tarkastelua koko palvelualueella. Tukipalvelujen kustannustasoa pyritään alentamaan varhaiskasvatuksessa, perusopetuksessa ja lukiokoulutuksessa. Vapautuvien tehtävien täyttämistä arvioidaan kriittisesti. Muita kuin lakisääteisiä taksoja ja maksuja pyritään korottamaan talousarvion tasapainottamiseksi.

Talousarvion ennakoitavuutta taloussuunnitelmavuosille parannetaan määrittelemällä vuoden 2024 talousarvion laadinnan yhteydessä palvelujen tavoitetaso. Opetuksen ja kasvatuksen osalta tarkastelujakso tehdään lukuvuositasolla alkaen lukuvuodesta 2023–2024. Kulttuurilaitoksilta edellytetään aktiivista tulonhankintaa sekä myynnin ja asiakaskokemuksen kehittämistä.

### 2.1.5 Henkilöstö

Vuonna 2023 henkilötövuosia arvioidaan toteutuvan 27 vähemmän kuin vuoden 2022 talousarviossa. Jos 2022 talousarviosta vähentää hyvinvointialueelle siirtyneen psykologi- ja kuraattoripalvelun, arvioidaan vuonna 2023 toteutuvan 22 henkilötövuotta enemmän kuin vuoden 2022 talousarviossa.

Henkilöstösuunnitelma (palkalliset henkilötövuodet)	TP 2021	TOT 2022	KS+LTA:t 2022	TA 2023 (KV 28.11.2022)	KS 2023 alkuperäinen	KS 2023 muutokset	KS 2023 voimassa oleva
<b>Palvelualueen yhteiskustannukset</b>	<b>59</b>	<b>74</b>	<b>70</b>	<b>91</b>	<b>96</b>	<b>0</b>	<b>96</b>
<b>Lasten ja nuorten kasvun vastuualue</b>	<b>2 104</b>	<b>2 124</b>	<b>2 098</b>	<b>2 000</b>	<b>2 028</b>	<b>0</b>	<b>2 028</b>
Lasten ja nuorten kasvun yhteiset	55	54	70	24	25	0	25
Varhaiskasvatuspalvelut	929	937	934	919	916	0	916
Perusopetuspalvelut	1 029	1 038	1 003	963	993	0	993
Nuorisopalvelut	91	95	91	94	94	0	94
<b>Osallisuuden ja tiedon vastuualue</b>	<b>325</b>	<b>338</b>	<b>336</b>	<b>338</b>	<b>339</b>	<b>0</b>	<b>339</b>
Lukiokoulutuspalvelut	136	141	140	141	142	0	142
Kirjasto- ja tietopalvelut	87	88	87	88	88	0	88
Osallisuus ja hyvinvointi	4	6	6	6	6	0	6
Wellamo-opisto	98	103	103	103	103	0	103
<b>Liikunnan ja kulttuurin vastuualue</b>	<b>120</b>	<b>122</b>	<b>122</b>	<b>130</b>	<b>136</b>	<b>0</b>	<b>136</b>
Kulttuuripalvelut	5	5	5	5	5	0	5
Liikuntapalvelut	61	60	65	67	63	0	63
Lahden kaupungin museo	54	57	52	58	68	0	68
<b>Lahden kaupungin orkesteri</b>	<b>75</b>	<b>77</b>	<b>75</b>	<b>75</b>	<b>75</b>	<b>0</b>	<b>75</b>
<b>Lahden kaupunginteatteri</b>	<b>91</b>	<b>90</b>	<b>93</b>	<b>93</b>	<b>93</b>	<b>0</b>	<b>93</b>
<b>Sivistyksen palvelualue</b>	<b>2 774</b>	<b>2 825</b>	<b>2 794</b>	<b>2 727</b>	<b>2 767</b>	<b>0</b>	<b>2 767</b>



Terveysperusteisten poissaolojen vähentäminen on kaupunkitasoinen tavoite. Sivistyksen palvelualueen tavoitteena on vähentää poissaoloja 2023 aikana vähintään 3,8 päivää per henkilötyövuosi verrattuna 2022 toteutuneisiin. Tavoitteiden toteutumista seurataan aktiivisesti ja käynnistetään tarvittaessa lisää toimenpiteitä, jotta poissaoloja toteutuu enintään tavoitetason mukaisesti.

<b>Terveysperusteiset poissaolopäivät per henkilötyövuosi</b>	<b>TP 2021</b>	<b>TOT 2022</b>	<b>KS 2023</b>
Palvelualueen yhteiskustannukset	12,1	12,5	
Lasten ja nuorten kasvun yhteiset	11,3	12,1	
Varhaiskasvatuspalvelut	26,1	28,8	
Perusopetuspalvelut	16,8	18,6	
Nuorisopalvelut	21,2	27,8	
Lukiokoulutuspalvelut	5,7	9,5	
Kirjasto- ja tietopalvelut	12,7	14,3	
Osallisuus ja hyvinvointi	3,4	20,5	
Wellamo-opisto	11,3	12,9	
Kulttuuripalvelut	1,8	3,8	
Liikuntapalvelut	10,5	10,2	
Kaupunginmuseo	11,5	15,1	
Lahden kaupunginorkesteri	5,2	9,6	
Lahden kaupunginteatteri	11,9	11,6	
<b>Sivistyksen palvelualue</b>	<b>18,2</b>	<b>20,5</b>	

Lahden kaupungilla laaja työhyvinvointikysely toteutetaan joka toinen vuosi. Työhyvinvointikysely toteutettiin viimeksi vuonna 2022 ja seuraava toteutetaan alkuvuodesta 2024. Asetettujen tavoitteiden ja toimenpiteiden edistymistä seurataan pulssikyselyillä vuoden 2023 aikana.

<b>Työhyvinvointikyselyn tulos</b>	<b>TOT 2020</b>	<b>TOT 2022</b>	<b>KS 2023</b>
Palvelualueen yhteiskustannukset	4,59	3,93	4,50
Lasten ja nuorten kasvun yhteiset	4,10	4,12	4,15
Varhaiskasvatuspalvelut	3,99	3,99	4,00
Perusopetuspalvelut	3,95	3,86	4,00
Nuorisopalvelut	3,74	3,90	3,90
Lukiokoulutuspalvelut	3,80	3,84	3,90
Kirjasto- ja tietopalvelut	3,95	3,70	4,00
Osallisuus ja hyvinvointi	-	4,67	4,00
Wellamo-opisto	3,94	4,27	4,05
Kulttuuripalvelut	-	-	4,00
Liikuntapalvelut	3,81	3,68	4,00
Kaupunginmuseo	3,57	3,46	3,80
Lahden kaupunginorkesteri	3,88	4,07	4,20
Lahden kaupunginteatteri	3,88	3,64	4,00
<b>Sivistyksen palvelualue</b>	<b>3,92</b>	<b>3,90</b>	<b>4,01</b>

Yksiköt kehittävät ja ylläpitävät henkilöstön osaamista yksikkökohtaisten kehittämis- ja koulutussuunnitelmien mukaisesti. Osaamisen kehittäminen kohdentuu pääasiassa ammatillisen osaamisen ylläpitämiseen ja kehittämiseen. Koulutussuunnitelmat käsitellään yhteistoiminnassa vuoden 2023 alussa.

### 3 Strategia ja toiminnalliset tavoitteet

#### 3.1 Sivistyksen palvelualueen vuoden 2023 kärkitoimenpiteet:

## KESTÄVÄSTI ELINVOIMAINEN

Lahti tarjoaa kansainvälisesti kiinnostavan toimintaympäristön älykkäiden ja kestävien ratkaisujen kehittämiseen ja liiketoimintaan

## 1. Hiilineutraali Lahti

Palvelualueiden toimenpiteet	Lähtö / tavoitetaso	Mittari	Käyttösuunnitelman toimenpiteet
Parannamme tapahtumien hiilineutraaliusedellytyksiä. (sivi+koha+kymp)	Parannetaan tapahtumien vastuullisuutta kehittämällä neuvontaa ja ohjausta: Työkaluja laadittu tapahtumien hiilijalanjäljen pienentämiseksi.	Työkalut otettu käyttöön kyllä/ei	Jokaisessa tapahtumassa huomioidaan hiilijalanjälki. Julkisen- ja kevyen liikenteen opastusta museo-kohteisiin parannetaan. Sinfonia Lahti jatkaa yhteistyötä LUT-yliopiston kanssa hiilineutraalisuuden tavoittelemisessa. Tapahtumien tuotannossa noudatetaan mahdollisimman pitkälle kiertotalouden periaatteita tarpeistossa, puvustuksessa ja lavastuksessa. Esitystekniikan kaluston uusimisessa huomioidaan energiatehokkuus.
Edistämme asukkaiden hyvinvointia ja terveyttä luontolähtöisesti. (sivi+koha+kymp)	- Luontoaskel terveyteen -ohjelman jalkautus käynnistynyt. / Luonnon monimuotoisuus vahvistuu; lahtelaiset ovat terveempiä ja liikkuvat enemmän; lähiluonnon virkistyskäyttömahdollisuudet kasvavat.	Luontoaskel terveyteen -ohjelman toteutuminen v. 2023 osalta, kyllä / ei	Hyvinvointisuunnitelma toteuttaa osin Luontoaskel terveyteen -ohjelman tavoitteita. Hyvinvointiryhmä seuraa hyvinvointisuunnitelman tavoitteiden toteutumista. Kumppanuuspöydissä Luontoaskel terveyteen -ohjelman teemaiset KerroPois-keskustelukortit ja asukkaille suunnattu kestävä elämäntapa -kysely. Osallistuvassa budjetoinnissa kestävyys uutena, asukkaiden valitsemana teemana. Wellamo-opisto toteuttaa Luontoaskel terveyteen -teemalla muun muassa luentosarjan ja työhyvinvointivalmennuksen työkäisille

Palvelualueiden toimenpiteet	Lähtö / tavoitetaso	Mittari	Käyttösuunnitelman toimenpiteet
Lisäämme koulu- ja päiväkotiruokailussa kasvisruokapainotteisuutta. (sivi)	Valmistetut / syödyt ateriat. Kouluruokailun suosio kasvaa. Kestävät valinnat ruokapalvelusopimuksissa.	Kasvispainotteisen aterian tarjonta/määrä koulu- ja päiväkotiruokailussa. Ruokahävikin määrä vähenee. Palvelusopimusten tarkastelu kestävien hankintojen osalta	Varmistetaan kasvisruokapainotteisuus vaihtoehtona ja kehitetään ruokavaliota yhteistyössä ateriapalvelujen kanssa

## 2. Osaava Lahti

Palvelualueiden toimenpiteet	Lähtö / tavoitetaso	Mittari	Käyttösuunnitelman toimenpiteet
Vakiinnutamme Junnuyliopiston toiminnan. (sivi)	Tavoitetaso: Junnuyliopiston toiminta on osa esi- ja perusopetuksen sekä lukiokoulutuksen opetussuunnitelmien toteuttamista eri vuosiluokilla Junnuyliopiston rakenteen mukaisesti. Kaikki esioppilaat, perusopetuksen 3., 5., 8. ja 9. luokkien oppilaat sekä lukiokoulutuksen 2. opintovuoden opiskelijat osallistuvat toimintaan.	oppilaiden ja opiskelijoiden osallistuminen, osallistumisaste %	Junnuyliopiston toimintaresurssien varmistaminen varhaiskasvatuksessa, perusopetuksessa ja lukiokoulutuksessa

## 3. Elävä Lahti

Palvelualueiden toimenpiteet	Lähtö / tavoitetaso	Mittari	Käyttösuunnitelman toimenpiteet
Kehitämme osallistuvaa budjetointia, jolla parannamme asukastytyväisyyttä ja osallisuuden kokemusta. (sivi)	Osallistuvan budjetoinnin toimintamalli ja vaiheet pidetään säännöllisenä joka toinen vuosi toteutuvana asukasosallisuuden toimintamuotona.	Saadut asukasideat. Yhteiskehitetyt ideat Äänestäneet asukkaat. Toteutettavat hankkeet Osbun budjetti. Asukastytyväisyys / yleisarvosana	Käynnistetään uusi osbukierros (ideoi, kehitä, äänestä). Parannetaan saavutettavuutta huomioiden erityisryhmät ja iäkkäät (osbu-telefooni). Uusi osallistumisalusta lisää avoimuutta.
Toimimme aktiivisesti tapahtumien supervuoden onnistumiseksi; ylläpidämme ja parannamme onnistumisen edellytyksiä (sivi+koha+kymp)	-Säästöpainot / onnistuminen yli odotusten. Tyytyväiset osallistujat.  -Urheilukeskuksen alueen masterplan-suunnitelmaläadittu. Erityisesti huomioidaan MM-kisahaun 2029 tarpeet.	-Asiakaskyselyn tulos eri ryhmistä.  -Urheilukeskuksen alueen masterplan-suunnitelman valmiusaste.	Luodaan masterplanilla tapahtumien toimintaympäristölle selkeät toimintataraamit, joiden perusteella tapahtumien järjestäjille ja asiakkaille voidaan tuottaa hyvää palvelua asukastytyväisyyttä parantaen. Asukastytyväisyyden mittaaminen toteutetaan tapahtuman

			järjestäjien toimesta. Säästöpainheet voi realisoitua useiden tapahtumien vaativien panostusten myötä.
Elävöitämme kaupungin keskustaa. (koha+sivi+kymp)	Tavoite: Kauppatorin tulevaisuuden kuvan selkeyttäminen. Keskustan katu- ja kaupunkitilojen brändäys yhdessä yrittäjien kanssa. Laaditaan keskustan liikenne- ja yleissuunnitelma (KYMP). Tapahtumatoiminnan tulevaisuuskuvan selkeyttäminen ja elvyttäminen. Luodaan pientapahtumien tukemisen konsepti, jonka avulla kaupunki mahdollistaa tapahtumien helpon järjestämisen.	Kulkijamittaukset keskustassa. Kävijämittaukset tapahtumissa. Kauppatorin kehittämissuunnitelma valmisteilla. Keskustan liikenne- ja yleissuunnitelma on/ei ole valmis. Tapahtumaohjelma keskustan osalta on valmis. Tapahtumien määrän kasvu koko kaupunki/keskusta. Konsepti valmis ja järjestelmä luotu.	Sivistyspalvelut osallistuvat tapahtumatoiminnan tulevaisuuskuvan selkeyttämiseen sekä pientapahtumien tukemisen konseptin luomiseen.
Kehitämme Lahtea kansainvälisenä tapahtuma-kaupunkina. (koha+sivi+kymp)	Tavoitetaso: Tapahtumia ympärivuotisesti. Kansainvälisten tapahtumien määrän kasvu/pysyvyys. Tiedekongressien haun ja toteuttamisen aktivointi.	Vierailijoiden lkm. Lahdessa palaa vuoden 2019 tasolle ja kasvaa sen jälkeen vuosittain 1,5 %.	Sivistyspalvelut osallistuvat tapahtumien kehitykselle ja kasvuohjelman laadintaan ja toimeenpanoon.

## KESTÄVÄSTI HYVINVOIVA

Lahti on kaikkien lahtelaisten kaupunki, jossa jokaisella on mahdollisuus osallistua yhteisön kehittämiseen.

## 4. Hyvinvoiva Lahti

Palvelualueiden toimenpiteet	Lähtö / tavoitetaso	Mittari	Käyttösuunnitelman toimenpiteet
Laadimme kulttuurihyvinvointisuunnitelman, joka valmistellaan yhdessä kaupungin, hyvinvointialueen, sekä yhdistys- ja järjestötoimijoiden kanssa. Koordinoimme suunniteltua toimintaa sovitulla tavalla. (sivi+koha)	Toteutuu osin osana hyvinvointisuunnitelmaa. / Tavoite: Toimiva ja koordinoitu järjestöyhteistyö kaupungin ja hyvinvointialueen välillä. Koordinaattori nimetty. Vastuut ja omistajuudet sovittu. Vuosiavustukset käytetään yhteisesti määriteltyjen tarpeiden mukaisesti.	Hyvinvointisuunnitelman tavoitteiden toteutuminen. Kerro pois -osallisuustilaisuuksien osallistujamäärä Henkilöstö sekä vastuut resursoitu. Talousarvion varatun vuosiavustusten määrä	Laadittavassa kulttuurihyvinvointisuunnitelmassa määritellään eri toimenpiteet, joilla parantaa kulttuurin saatavuutta ja yhdenvertaista saavutettavuutta. Suunnitelman laadinnassa hyödynnetään kehittämistehtävän keräämää tietopohjaa ja sen järjestämiä tilaisuuksia. Kirjasto edistää asukkaiden hyvinvointia yhdessä kumppaneidensa kanssa monialaisena yhteistyönä. Kirjasto järjestää tapahtumia ja erätaukokeskusteluja, jotka edistävät asukkaiden hyvinvointia. Mittarit: tapahtumien ja osallistujien määrä

Tarjoamme uusille lahtelaisille tervetulo-paketin, jossa esittelemme kaupungin liikunta- ja kulttuurimahdollisuuksia houkuttelevasti. (sivi+koha)	Ei ole / Toteutetaan resurssien mukaan. Tervetulo-pakettikokonaisuus on resursoitu.	Toteutunut / ei toteutunut. Jakelumäärä (erityishuomio opiskelijat).	Kulttuurilaitokset, liikuntapalvelut, kirjasto ja Wellamo-opisto tuottavat omalta osaltaan tervetulo-paketin sisällön paketin kokoajalle
Kehitämme Salpausselän liikuntareitistöjä. (sivi+kymp)	Markkinoinnin parantaminen ja kohdentaminen erityisesti pk-seudulle Saavutettavuuden parantaminen Vanhan raviradan alueen kehityskuvan laatiminen, mikä on alueen tuleva maankäyttö, toimintojen sijoittuminen alueelle.	Verkoston laajuus km. Käyttäjämäärä, kilometrit, mittaus teknologia, Raviradan alueen kehityskuva on / ei ole laadittu.	Salpausselän kaikki reitistöt kootaan yhdelle alustalle. Latuverkosto on jo kuvattu kokonaisuudessaan omalle alustalleen, puuttuva osuus on ympärivuoden käytössä olevat maastoliikuntapolut. Tämän toteutuksen myötä Salpausselän liikuntareitistöjen kokonaisuus on kunnossa
Kehitämme ulkoliikkumapaikkojen palveluverkkoa (liikuntapaikkastrategia). (sivi+koha+kymp)	Palveluverkkosuunnitelma laadittu	Palveluverkkosuunnitelman toimenpiteet toteutuksessa	Tehdään yhteenveto sisällysluetteloiheen jatkokehitystyön pohjaksi liikuntapalvelun omilla resursseilla

## KESTÄVÄSTI UUDISTUVA

Lahti on innostava ja palveleva kaupunki, joka tunnetaan uudistuvasta ja kokeilevasta toiminnastaan.

## 5. Houkutteleva työnantaja Lahti

Palvelualueiden toimenpiteet	Lähtö / tavoitetaso	Mittari	Käyttösuunnitelman toimenpiteet
Kehitämme henkilökohtaisen työsuorituksen arviointia osana palkitsemista (koha+sivi+kymp)	Yleisohjeet olemassa. / Luodaan yhteismitallinen kaupunkitasoinen malli osana palkitsemista tukemaan palvelutoiminnan tavoitteita.	Prosessi päivitetty ja otettu käyttöön Kyllä / Ei	Sivistyspalvelut osallistuu arviointikriteerien laatimiseen
Tuemme työyhteisöjä työelämän arjessa (koha+sivi+kymp)	Tavoite: hyvinvoivat työyhteisöt Päivitetään strategisen työkykyjohtamisen malli	Pulssikysely (arvosana 1-5) työyhteisömme osion keskiarvo (nyt 3,69), työn vaarat ja riskit arvoitu jokaisessa toimintayksikössä (100%)	Vaarojen ja riskien arviointi jokaisessa sivistyspalveluiden työyksikössä
Varmistamme henkilöstön monipuolisen osaamisen kehittymisen (koha+sivi+kymp)	Tavoite: Laadimme mallin strategiseen osaamisen johtamiseen ja mallin osaamisen kehittämiseen.	Malli luotu Koulutuspäivät / työnteekijä	Sivistyspalveluiden työntekijöiden koulutuksiin osallistumisten varmistaminen

## 4 Palvelualueen yhteiskustannukset

### 4.1.1 Määräraha-aulukko

Palvelualueen yht. kust., sitova toimintakate	TP 2021	KS+LTA:t 2022	TA 2023 (KV 28.11.2022)	KS 2023 alkuperäinen	KS 2023 muutokset	KS 2023 voimassa oleva
Tulot	4 385 106	3 415 000	4 509 500	4 543 500	0	4 543 500
Menot	4 968 823	4 216 200	5 393 700	5 427 700	0	5 427 700
Toimintakate	-583 717	-801 200	-884 200	-884 200	0	-884 200

### 4.1.2 Toiminta-ajatus

Sivistyksen palvelualueen yhteiskustannuksiin sisältyy palvelualueen kahden lautakunnan ja palvelualueen yhteiskustannusten määrärahat, sivistystoimen seudullisen kehittämisen yksikön käyttömenot ja -tulot sekä ulkoista rahoitusta saavien hankkeiden määrärahat ja niitä vastaavat tulot. Palvelualueen yhteiskustannusten talousarvio on nettositova liittyen ulkoisten hankerahoitusten järjestelyihin.

Sivistyksen palvelualueen yhteiskustannuksissa toimii seudullisen kehittämisen yksikkö. Yksikön vastuulla on koko Päijät-Hämeen maakunnan sivistyspalvelutuotannon tavoitteellisen kehittämisverkoston kokonaiskoordinointi ja kuntien sivistystoimijoiden yhteistyön edistäminen ja ylläpitäminen. Seudullinen kehittämisyksikkö hallinnoi ja koordinoi ulkopuolisella hankerahoituksella toteutettavia seudullisia kehittämisprojekteja ja tekee tiivistä verkostoyhteistyötä muiden alueen ja kansallisten toimijoiden kanssa. Seudullisella sivistyspalvelujen kehittämistyöllä tähdätään Päijät-Hämeen alueen kilpailuaseman vahvistamiseen suhteessa muihin alueisiin.

### 4.1.3 Erityiset määrärahavaraukset

Palvelualueen yhteiskustannusten erityiset määrärahavaraukset	KS 2022	KS 2023
Jakamaton avustuspääräraha (sivistyslautakunta, hyvinvoinnin ja vapaa-ajanlautakunta) *jaetaan sivistysjohtajan päätöksellä	10 000	10 000
Lautakuntatyöskentely ja sähköinen kokoushallinta (sivistyslautakunta, hyvinvoinnin ja vapaa-ajan lautakunta)	100 000	100 000
Varhaisen tuen mukainen työhön uudelleensijoittamisen malli	50 000	50 000
NOVU-pohjoismaisten ystävyyskaupunkien kulttuuriviikon tukeminen	43 000	43 000
Taidekoordinaattoripalvelun ostaminen, julkisen taiteen periaateohjelman toteuttaminen	20 000	20 000
Tsäänssi-paja: Pilotti Dilan kanssa nuorten opiskeluvalmiuksia tukevasta valmentavasta työpajasta. Rahoitukseen osallistuvat Lahden Diakoniasäätiö ja Suomen Diakoniaopisto		25 000

## 5 Lasten ja nuorten kasvu vastuualue

Lasten ja nuorten kasvun vastuualue sisältää varhaiskasvatuspalvelujen, perusopetuksen ja nuorisopalvelujen palveluyksiköiden käyttömenot. Lisäksi vastuualuetta koskevat yhteiset kustannukset, aamu- ja iltapäivätoiminnan sekä maahanmuuttajaopetuksen käyttömenot on keskistetty kirjanpidollisesti lasten ja nuorten kasvun yhteiskustannuksiin. Vastuualueen yhteinen palvelutuotanto lisää lasten, nuorten ja perheiden hyvinvointia.

Lasten ja nuorten kasvun vastuualueen keskeiset tehtävät ovat

- lasten ja nuorten hyvinvoinnin edistäminen
- vastuualueen palvelujen ja ydinprosessien kehittäminen ja koordinointi
- opetuksen ja kasvatuksen alueellisen yhteistyön ja tukipalvelujen kehittäminen ja koordinointi
- viestintä- ja markkinointiyhteistyö

### 5.1 Lasten ja nuorten kasvu sitovuus

#### 5.1.1 Määräraha- ja tulotaulukko

<b>Lasten ja nuorten kasvu -vastuualue, sitova määräraha ja tuloarvio</b>		<b>TP 2021</b>	<b>KS+LTA:t 2022</b>	<b>TA 2023 (KV 28.11.2022)</b>	<b>KS 2023 alkuperäinen</b>	<b>KS 2023 muutokset</b>	<b>KS 2023 voimassa oleva</b>
Tulot	9 718 980	9 378 600	9 052 300	9 052 300	0	9 052 300	
Menot	191 809 872	196 900 800	198 571 400	198 571 400	0	198 571 400	
Toimintakate	-182 090 893	-187 522 200	-189 519 100	-189 519 100	0	-189 519 100	

<b>Lasten ja nuorten kasvu yhteiset</b>		<b>TP 2021</b>	<b>KS+LTA:t 2022</b>	<b>TA 2023 (KV 28.11.2022)</b>	<b>KS 2023 alkuperäinen</b>	<b>KS 2023 muutokset</b>	<b>KS 2023 voimassa oleva</b>
Tulot	86 913	108 800	81 100	81 100	0	81 100	
Menot	4 414 130	5 370 900	2 531 900	2 571 900	0	2 571 900	
Toimintakate	-4 327 217	-5 262 100	-2 450 800	-2 490 800	0	-2 490 800	

<b>Varhaiskasvatus</b>		<b>TP 2021</b>	<b>KS+LTA:t 2022</b>	<b>TA 2023 (KV 28.11.2022)</b>	<b>KS 2023 alkuperäinen</b>	<b>KS 2023 muutokset</b>	<b>KS 2023 voimassa oleva</b>
Tulot	3 919 830	3 722 900	3 369 300	3 369 300	0	3 369 300	
Menot	72 351 267	73 991 800	75 076 300	75 076 300	0	75 076 300	
Toimintakate	-68 431 437	-70 268 900	-71 707 000	-71 707 000	0	-71 707 000	

<b>Perusopetus</b>		<b>TP 2021</b>	<b>KS+LTA:t 2022</b>	<b>TA 2023 (KV 28.11.2022)</b>	<b>KS 2023 alkuperäinen</b>	<b>KS 2023 muutokset</b>	<b>KS 2023 voimassa oleva</b>
Tulot	4 834 530	4 826 000	4 878 600	4 878 600	0	4 878 600	
Menot	109 431 543	111 468 300	114 308 400	114 268 400	0	114 268 400	
Toimintakate	-104 597 012	-106 642 300	-109 429 800	-109 389 800	0	-109 389 800	

<b>Nuorisopalvelut</b>		<b>TP 2021</b>	<b>KS+LTA:t 2022</b>	<b>TA 2023 (KV 28.11.2022)</b>	<b>KS 2023 alkuperäinen</b>	<b>KS 2023 muutokset</b>	<b>KS 2023 voimassa oleva</b>
Tulot	877 707	720 900	723 300	723 300	0	723 300	
Menot	5 612 933	6 069 800	6 654 800	6 654 800	0	6 654 800	
Toimintakate	-4 735 226	-5 348 900	-5 931 500	-5 931 500	0	-5 931 500	

### 5.1.2 Toiminta-ajatus

Lasten ja nuorten kasvun vastuualueen yhteisenä päämääränä on lasten ja nuorten hyvinvoinnin kokonaisvaltainen edistäminen. Vastuualueen toimijoiden yhteistyö toteutuu ydinprosessien mukaisesti. Yhteistyön ydinprosessit ovat

1. Hyvä oppiminen ja kasvu
2. Osallisuus ja yhteisöllisyys
3. Hyvinvointi ja turvallisuus

Varhaiskasvatuspalvelujen toiminta-ajatuksena on tarjota lahtelaisille lapsiperheille laadukasta varhaiskasvatusta ja esiopetusta perheiden tarpeita vastaavasti. Perusopetuspalvelujen tehtävänä on kaupungin perusopetuksen, koulu-laisten aamu- ja iltapäivätoiminnan sekä osin esiopetuksen järjestäminen hyväksytyjen tavoitteiden mukaisesti. Nuorisopalvelut edistää nuorten hyvinvointia yhteisöllisellä toiminnalla sekä yksilöllisellä tuella ja toiminnalla.

### 5.1.3 Toimintasuunnitelma ja toimenpiteet omien tavoitteiden toteuttamiseksi

Vuoden 2023 toiminnan suunnittelussa ja kehittämistyössä keskitytään Lahden kaupungin strategian kärkihankkeiden tavoitteiden toteuttamiseen, lasten ja nuorten hyvinvoinnin edistämiseen sekä oppimisen ja kasvun tukemiseen koronapandemian vaikutukset huomioiden.

Vuosien 2020–2021 aikana valmisteltu palveluverkkosuunnitelma ohjaa sivistyksen palvelualueen ja Lahden Tilakeskuksen pitkän aikavälin suunnittelua ja yhteistyötä. Muutokset huomioidaan talousarvioon sisältyvässä investointiohjelmassa sekä toimintayksikkökohtaisissa erillispäätöksissä. Taloussuunnitelmakaudella valmistuu useita varhaiskasvatuksen, perusopetuksen ja nuorisopalvelujen uusia toimitiloja. Uusien tilojen valmistuminen mahdollistaa väliaikaisen ja kalliiden vuokratilojen vähentämisen.

Perusopetuksen oppilasmäärä kääntyy laskuun vuoden 2023 aikana ja laskee vuosittain taloussuunnitelmakauden ajan (noin 60-200 oppilasta/vuosi). Myös varhaiskasvatuksesta lasten määrä vähenee ja kysyntään vaikuttavat lisäksi mahdollinen osallistumisasteen kasvu sekä huoltajien valinnat eri toimintamuotojen välillä. Lasten ja nuorten määrän väheneminen edellyttää jatkuvaa palvelutarvetarkastelua ja valmistautumista palveluverkon sopeuttamiseen muuttuvien tarpeiden mukaisesti.

Käyttösuunnitelmassa on huomioitu talousarviossa hyväksytyt määrärahat ja säästövelvoitteet, jotka vaikuttavat palvelutuotantoon. Uusien ja peruskorjattujen päiväkotien, koulujen ja nuorisotilojen vuokratilakustannusten lisäys, perusopetuksen digitaalisen kehityksen lisäkustannukset ja oppivelvollisuuden laajentuminen on huomioitu käyttösuunnitelman laadinnassa.

### 5.1.4 Toiminnan painopistealueet

Lahden kaupungin strategian kärkihankkeet ohjaavat vastuualueen toiminnan kehittämistyötä yhdessä lasten ja nuorten hyvinvointisuunnitelman kanssa. Tavoitteet ja toimenpiteet huomioidaan palveluyksiköiden toiminnassa ja talousarvion käyttösuunnitelman toiminnallisissa tavoitteissa.

Koronapandemia aiheutti erityistarpeita lasten ja nuorten hyvinvoinnin ja oppimisen edistämiseen. Poikkeustilanteen vaikutusten arviointi ja sen perusteella tehtävät tukitoimet sekä korjaava toiminta jatkuvat edelleen vuonna 2023.

Vastuualueella huomioidaan hallitusohjelman vaikutukset lasten ja nuorten palvelujen järjestämiseen. Hallitusohjelmaan kirjattu oppivelvollisuusiän muutos huomioidaan ja ennakoitaan talouden sekä toiminnan suunnittelussa.

Lasten ja nuorten kasvun vastuualueella jatketaan paikallisen ja alueellisen hyvinvointiyhteistyön kehittämistä yhdessä Päijät-Hämeen hyvinvointialueen kanssa. Varhaiskasvatus, perusopetus ja nuorisopalvelut yhdessä hyvinvointialueen toimijoiden kanssa edistävät varhaisen, oikea-aikaisen ja yksilöllisen tuen järjestämistä lapsille, nuorille ja perheille. Alueelliset hyvinvointiryhmät varmistavat moniammatillisen yhteistyön toteutumisen alueellaan.



## 5.2 Lasten ja nuorten kasvu yhteiset palvelut

### 5.2.1 Toiminta-ajatus

Lasten ja nuorten kasvun yhteiskustannukset koostuvat vastuualueen yhteisten kustannusten lisäksi koulujen aamu- ja iltapäivätoiminnasta ja maahanmuuttajien opetuksesta.

### 5.2.2 Erityiset määrärahavaraukset

Sivistyslautakunnan jaettavat avustukset	KS 2022	KS 2023
Lahden 4H -yhdistykselle Yli-Marolan kotieläinpiha	38 600	38 600
Lahden Seudun Nuorisoasunnot ry	47 400	0
<b>Yhteensä määrärahavaraus</b>	<b>86 000</b>	<b>38 600</b>

## 5.3 Varhaiskasvatuspalvelut

### 5.3.1 Toiminta-ajatus

Varhaiskasvatuspalvelut –palveluyksikön tehtävänä on vastata varhaiskasvatuksen ja esiopetuksen järjestämisestä, yksityisen varhaiskasvatuksen valvonnasta, palvelusetelistä ja tuesta sekä lasten kotihoidon tuesta.

Varhaiskasvatuksella tarkoitetaan lapsen suunnitelmallista ja tavoitteellista kasvatuksen, opetuksen ja hoidon kokonaisuutta, jossa painottuu erityisesti pedagogiikka. Varhaiskasvatuksen toimintamuotoja ovat päiväkotitoiminta, perhepäivähoito ja avoin varhaiskasvatustoiminta. Kaupunki huolehtii siitä, että varhaiskasvatusta on saatavissa lasten ja perheiden tarpeen mukaan.

Varhaiskasvatuspalvelujen toiminta-ajatuksena on tarjota lahtelaisille lapsiperheille laadukasta varhaiskasvatusta ja esiopetusta perheiden tarpeita vastaavasti. Lapsen tasapainoinen kehitys ja hyvinvointi turvataan huomioiden lapsen yksilölliset lähtökohdat ja tarpeet sekä toiminnassa että oppimisympäristön rakentamisessa. Toiminta perustuu lasten, vanhempien ja henkilökunnan väliseen avoimeen vuorovaikutukseen, jossa otetaan huomioon vanhempien ja henkilökunnan erilaiset roolit kasvattajina.

### 5.3.2 Toimintasuunnitelma ja toimenpiteet omien tavoitteiden toteuttamiseksi

Lakisääteinen varhaiskasvatuksen ja esiopetuksen järjestäminen on yhteydessä alle kouluikäisten lasten määrän kehitykseen sekä vanhempien tekemiin valintoihin. Laissa säädetään subjektiivisesta oikeudesta saada varhaiskasvatuspaikka neljän kuukauden sisällä hakemuksen jättämisestä tai kahden viikon sisällä hakemuksen jättämisestä, jos kyseessä on ennakoimaton opiskelun tai työn aloittaminen. Opiskelun tai työn perusteella vanhemmilla on myös oikeus ilt-, viikonloppu- tai vuorohoitopaikkaan.

Varhaiskasvatuspaikkojen määrää tarkasteltaessa reunaehtona on lakisääteisen veloitteen täytyminen. Toimintaympäristön kehitys viittaa valtakunnallisen kehityksen mukaan syntyvyyden alenemiseen ja lisäksi alle kouluikäisten lasten määrään vaikuttaa myös lapsiperheiden muuttokehitys Lahteen.

Varhaiskasvatuksen kysyntään vaikuttaa lasten määrän kehityksen lisäksi vanhempien valinnat. Vanhemmilla on lastensa ensisijainen kasvatusoikeus ja -vastuu, ja yhteiskunnan tarjoamat varhaiskasvatuspalvelut tukevat lapsen kotikasvatusta. Varhaiskasvatukseen hakeutumiseen vaikuttavat monet yhteiskunnalliset sekä perheiden elämäntilanteisiin liittyvät tarpeet ja arvot sekä hoitomuodoista perheelle aiheutuvat kustannukset. Esimerkiksi taloudellisella ja työllisyystilanteella on vaikutusta varhaiskasvatuksen kysyntään. Koko ikäluokka ei käytä varhaiskasvatuspalveluja, joten vanhempien valinnat ratkaisevat todellisen palvelujen tarpeen.

Vanhempien valinnat vaikuttavat myös palvelurakenteeseen sekä siitä aiheutuviin kustannuksiin. Valinnan mahdollisuuksina päiväkotien rinnalla tuodaan vaihtoehtoina esiin perhepäivähoito, avoin varhaiskasvatus, yksityinen varhaiskasvatus ja kotihoito. Yksityisen varhaiskasvatuksen voimakas laajeneminen on tuonut vanhemmille lisää vaihtoehtoja.

Valtakunnallisesti on pyritty varhaiskasvatuksen osallistumisasteen lisäämiseen ja sen on arvioitu lisäävän kysyntää myös Lahdessa. Lahti osallistui vuosina 2019–2021 viisivuotiaiden lasten maksuttoman varhaiskasvatuksen kokeiluun ja lisäksi varhaiskasvatusmaksuja on alennettu valtakunnallisesti lainsäädännöllä. Lahti osallistuu vuosina 2021–2024 valtakunnalliseen kaksivuotisen esiopetuksen kokeiluun.

Palveluverkkosuunnitelman osalta investointitarvetta ovat ylläpitäneet päiväkotien vanhenevat ja peruskorjausta tarvitsevat tilat, käytössä olevat väistötilat sekä perhepäivähoitopaikkojen väheneminen. Samalla kun luovutaan käytöstä pois jäävistä yksiköistä, palveluverkkosuunnitelman mukaisesti peruskorjataan tai uudisrakennetaan palveluverkossa säilyviä yksiköitä. Palveluverkkosuunnitelmaan perustuen vuonna 2023 Ruoriniemen päiväkodin esiopetusryhmät sijoittuvat Kivimaan monitoimitalon tiloihin ja Renkomäen päiväkodin esiopetusryhmät Renkomäen monitoimitalon tiloihin, mikä vapauttaa lisää varhaiskasvatuspaikkoja kyseisten päiväkotien yhteyteen.

Toiminnan tehostamistarpeet ovat 0,5 milj. euroa, joka kohdistuu jo aiemmin käytöstä pois jääneen päiväkodin kustannusvaikutukseen sekä perhepäivähoitopaikkojen sekä kotihoidon tuen käytön vähenemiseen.

Lainsäädännön osalta yksityisten päiväkotien toiminta muuttuu luvanvaraiseksi, varhaiskasvatuksen asiakasmaksuja alennetaan, yksityisen hoidon tukeen tulee korotus ja perhevapaaudistuksen vaikutukset tulevat voimaan.

## 5.4 Perusopetus

### 5.4.1 Toiminta-ajatus

Perusopetuspalvelut huolehtii kaupungin perusopetuksesta sekä osaltaan esiopetuksesta ja koululaisten aamu- ja iltapäivätoiminnasta hyväksytyjen tavoitteiden mukaisesti. Perusopetus on perusopetuslain mukaista yleissivistävää opetusta, johon osallistumalla suoritetaan lakiin perustuva oppivelvollisuus. Perusopetuspalvelut-yksikkö vastaa peruskoulujen opetustyön järjestämisestä, ohjaamisesta, tukemisesta ja kehittämisestä, koulujen oppilashuollosta, oppilaiden hyvinvoinnista ja turvallisuudesta sekä erityisopetuksen ja kieli- ja kulttuuriryhmien opetuspalvelujen järjestämisestä.

### 5.4.2 Toimintasuunnitelma ja toimenpiteet omien tavoitteiden toteuttamiseksi

1. Perusopetuksessa jatketaan opetussuunnitelman mukaisen toimintakulttuurin kehittämistyötä. Perusopetuksen kehittämisohjelmaa uudistetaan ja koulujen toimintaa tuetaan täydennyskoulutuksin, tukemalla jaetun johtajuuden rakenteita sekä tutor-opettajatoiminnalla. Kehittäminen resursoidaan pääasiassa hankerahoituksin (OKM:n ja OPH:n kohdennetut valtionavustukset). Kehittämistyön osa-alueita ovat johtaminen, uuden opetussuunnitelman mukainen toiminta, oppimisen tuen ja oppilashuollon toteuttaminen sekä opetuksen digitalisaatio. Strategian kärkihankkeiden mukaisesti vuoden 2023 aikana jatketaan LUT Junior University –toimintamallin kehittämistä yhdessä korkeakoulutoimijoiden kanssa sekä yrittäjyyskasvatuksen kehittämistä ja tiivistävää yhteistyötä TAT Yrityskylä Hämeen ja Nuori Yrittäjyys ry kanssa.
2. Oppimisen digitaalinen kehitys sisältyy kaupungin strategian kärkitoimenpiteisiin. Lahti osallistuu Vantaan kaupungin hallinnoimaan DigiOne-kehittämishankkeeseen yhdessä Espoon, Oulun, Tampereen, Turun, Jyväskylän, Kuntaliiton sekä Tiera Oy:n kanssa. DigiOne-hankkeessa kehitetään valtakunnallinen oppimisen digitaalinen ekosysteemi ja oppijan palvelukokonaisuus.
3. Perusopetuksessa jatketaan vuonna 2022 käyttöön otetun, Erätauko-keskusteluun pohjautuvan ja perusopetuksen oppilaille suunnatun, rakentavan keskustelun menetelmän, Skidialogin jalkautusta. Skidialogi tarjoaa lahtelaisille lapsille ja nuorille mahdollisuuden osallistua yhteiskunnalliseen keskusteluun ja saada äänensä kuuluviin. Kun kaupungissa valmistellaan lapsia ja nuoria koskevia asioita, voidaan Skidialogia hyödyntää lasten ja nuorten kokemusten ymmärtämisessä.
4. Vuoden 2023 talousarvioaraamissa on huomioitu henkilöstökustannusten, vuokratilavuuksien ja tilavuokrien kasvu. Lisäksi kotikuntakorvausten tasoa on korotettu vastaamaan VM:n ennakkopäätöstä. Perusopetuksen määrärahoihin sisältyy kuitenkin merkittävä sopeuttamispaine. Perusopetukselle kohdistuu LUMO-ohjelman säästötavoitteita vuosilta 2021-2022 yhteensä 1,0 milj. euroa ja vuodelle 2023 lisää uusia toimenpiteitä 1,0 milj. euroa. Perusopetuksen käyttösuunnitelman pohjataso on haastava, sillä edellisten vuosien sopeuttamistoimenpiteet eivät ole toteutuneet.

## 5.5 Nuorisopalvelut

### 5.5.1 Toiminta-ajatus

Nuoruus sallittu! Hyvinvointia ja hyvää arkea lahtelaisille nuorille - yhdessä ja yksilöllisesti.

### 5.5.2 Toimintasuunnitelma ja toimenpiteet omien tavoitteiden toteuttamiseksi

Nuorisopalvelujen toiminnoissa ja palveluissa panostetaan erilaisiin nuorten tukipalveluihin sekä eriarvoistumista ehkäiseviin toimenpiteisiin. Heikossa työmarkkina-asemassa ja/tai elämäntilanteessa olevien nuorten tukena toimivat nuorten työ- ja valmennuspalvelut, etsivä- ja jalkautuva nuorisotyö sekä nuorten psykososiaaliset palvelut. Nuorisopalvelut hoitaa myös kotikunnan oppivelvollisuuden valvontaa, ohjausta ja tukea.

Kolmella suuralueella (pohjoinen, etelä ja itä) toteutetaan alueellista nuorisotyötä (mm. nuorisotilatoiminnot, koulu-nuorisotyö ja erilaiset harrastetoiminnot) sekä tehdään tiivistä yhteistyötä eri palveluyksiköiden ja muiden toimijoiden kanssa.

Uusina toimipisteinä valmistuvat vuoden 2023 aikana Lahden kaupunginsairaalan vanhan keittiön tiloihin saneerattavat nuorten työ- ja valmennuspalvelujen sekä kulttuurisen nuorisotyön toimitilat ja Kivimaan monitoimitalo Aarteen yhteyteen valmistuva nuorisotila. Tilat korvaavat osittain Sammonkatu 8:n tiloja, joista on jouduttu aikaisemmin luopumaan. Vuoden 2023 talousarvioaraamissa on otettu huomioon uusien toimitilojen vaatimat henkilöstö- ja vuokratukustannusten kasvu.

Nuorisopalvelujen osallistuja- ja asiakasmäärätavoite on 210 000 ja suunnitelmallisesti tuettavien nuorten määrällinen tavoite on 680 vuonna 2023.

## 6 Osallisuuden ja tiedon vastuualue

Osallisuuden ja tiedon vastuualueeseen kuuluvat lukiokoulutuspalvelut, kirjasto- ja tietopalvelut, osallisuus ja hyvinvointipalvelut sekä Wellamo-opisto. Osallisuuden ja tiedon vastuualue jakaantuu talousarvion sitovuuden näkökulmasta kolmeen eri sitovuustasoon ja niiden päätöksenteko jakaantuu sivistyslautakunnalle ja hyvinvoinnin ja vapaa-ajan lautakunnalle. Osallisuuden ja tiedon vastuualueen toiminnalla pyritään edistämään erilaisia kansalaisvalmiuksia, kuten tietoyhteiskunnan vaatimia kansalaistaitoja, monikulttuurisessa ympäristössä toimimista ja elinikäisen oppimisen taitoja. Lisäksi vastuualueella koordinoidaan hyvinvoinnin, terveyden ja osallisuuden edistämistyötä kaupungissa sekä yhteensovitetaan toimia muiden toimijoiden kanssa. Vastuualueen yksiköt toimivat myös maakunnallisina kehittäjinä.

Sivistyslautakunnan alaiset yksiköt:

- Osaaminen (lukiokoulutuspalvelut ja osaamisen avustukset)
- Wellamo-opisto

Hyvinvoinnin ja vapaa-ajan lautakunnan alaiset yksiköt:

- Osallisuus (kirjasto- ja tietopalvelut, osallisuus ja hyvinvointipalvelut).

## 7 Osallisuuden ja tiedon vastuualue, osaaminen (lukiokoulutus ja osaamisen avustukset)

Osallisuuden ja tiedon vastuualueen osaaminen-sitovuustaso sisältää osaamisen avustukset sekä lukiokoulutuspalvelut. Sitovuuden päätöksenteosta vastaa sivistyslautakunta.

### 7.1 Osaaminen

#### 7.1.1 Määräraha-aulukko

Osaaminen, sitova määräraha ja tuloarvio	TP 2021	KS+LTA:t 2022	TA 2023 (KV 28.11.2022)	KS 2023 alkuperäinen	KS 2023 muutokset	KS 2023 voimassa oleva
Tulot		29 400	55 000	55 000	0	55 000
Menot		18 907 900	19 689 800	19 689 800	0	19 689 800
Toimintakate		-18 878 500	-19 634 800	-19 634 800	0	-19 634 800

\*Sitovuustason toiminta alkanut 1.6.2021, joten TP 2021 tieto ei ole vertailukelpoinen vuosiin 2022-2023 nähden

Osaaminen yhteiset	TP 2021*	KS+LTA:t 2022	TA 2023 (KV 28.11.2022)	KS 2023 alkuperäinen		
Tulot	0	0	0	0	0	0
Menot	753 900	765 000	765 000	765 000	0	765 000
Toimintakate	-753 900	-765 000	-765 000	-765 000	0	-765 000

\*TP 2021 sisältää koko vuoden luvut (hallintosääntöuudistuksen vuoksi kirjaukset ovat eri sitovuuksilla)

Lukiokoulutus	TP 2021*	KS+LTA:t 2022	TA 2023 (KV 28.11.2022)	KS 2023 alkuperäinen		
Tulot	49 324	29 400	55 000	55 000	0	55 000
Menot	15 367 039	18 142 900	18 924 800	18 924 800	0	18 924 800
Toimintakate	-15 317 715	-18 113 500	-18 869 800	-18 869 800	0	-18 869 800

\*TP 2021 sisältää koko vuoden luvut (hallintosääntöuudistuksen vuoksi kirjaukset ovat eri sitovuuksilla)

## 7.2 Osaaminen yhteiset palvelut

### 7.2.1 Toiminta-ajatus

Osaamisen yhteiskustannukset koostuvat osaamisen jaettavien avustusten määrärahasta.

### 7.2.2 Erityiset määrärahavaraukset

Sivistyslautakunnan jaettavat avustukset	KS 2022	KS 2023
Lahden Musiikkiopisto Oy/Lahden Konservatorio	452 025	452 025
Lahden Musiikkikoulun kannatusyhdistys	187 950	187 950
Taiteen perusopetus * määräraha jaetaan taiteen perusopetukseen sekä taiteen perusopetusta antaville oppilaitoksille lautakunnan vahvistamien jakoperusteiden mukaisesti	37 800	37 800
Päijät-Hämeen Urheiluakatemia	29 715	29 715
Lahden Kansanopisto	19 950	19 950
Lahden Tanssiopisto	18 900	18 900
Päijät-Hämeen tutkimusseura ry.	945	945
Taito Kymenlaakso ry (Taitokeskus Velma)	6 615	6 615
<b>Yhteensä määrärahavaraus</b>	<b>753 900</b>	<b>753 900</b>

## 7.3 Lukiokoulutus

### 7.3.1 Toiminta-ajatus

Lahden kaupungin lukiokoulutus järjestää toisen asteen koulutusta, jonka tavoite on erityisesti monipuolisen jatko-opintokelpoisuuden saavuttaminen, mutta myös kaikkien muiden lukiolain asettamien tavoitteiden täyttäminen (Lukiolaki 629/1998 2 §).

### 7.3.2 Toimintasuunnitelma ja toimenpiteet omien tavoitteiden toteuttamiseksi

Toimintavuoden aikana arvioidaan uuden opetussuunnitelman toteutumista. Tarkastelun painopisteinä ovat erityisesti yksilöllisen oppimisen edistämiseen tähtäävät opetusmenetelmät ja opiskelijoiden työskentelytaitojen kehittäminen sekä monipuolisen arvioinnin käyttäminen.

Lukiokoulutukseen kohdistuu 100 000 euron säästötavoite sekä lisäksi talousarvioon sisällyttömiä paineita n. 100 000 euroa, johtuen kohonneista ateriakustannuksista ja oppivelvollisuuden kustannuksista.

### 7.3.3 Toimenpiteet 2023

1. Arvioidaan 1.8.2021 käyttöön otetun opetussuunnitelman toteutumista. Painopisteitä siinä:
  - Yksilöllisen oppimisen kehittäminen uusilla opetusmenetelmillä
  - Opiskelijoiden työskentelyn kehittäminen
  - Monipuolinen arviointi
2. Osallistutaan Lahden JunnuYliopiston toimintaan:
  - Kehitetään 2. opintovuoden opiskelijoille suunnattua ympäristöaiheista peli-/oppimistapahtumaa.
  - Kehitetään uusia toimintamuotoja yhdessä Lappeenrannan lukiokoulutuksen/Lappeenranta Junior Universityn kanssa
3. Kehitetään opinto-ohjausta OPH:n hankkeessa yhdessä Kuopion, Jyväskylän ja Hämeenlinnan kanssa.
4. Säästötoimena 100 000 €
  - 50 000 € palvelujen ostoista
  - 50 000 € opetuksesta = 48 opintojaksoa (ei vaikutusta lv. 2023-2024 ryhmäkokoihin korona-avustuksen vuoksi)

## 8 Osallisuuden ja tiedon vastuualue, Wellamo-opisto

### 8.1.1 Määräraha- ja tulotaulukko

Wellamo-opisto, sitova toimintakate			TA 2023 (KV	KS 2023	KS 2023	KS 2023
	TP 2021	KS+LTA:t 2022	28.11.2022)	alkuperäinen	muutokset	voimassa oleva
Tulot	1 305 903	1 597 600	1 225 300	1 270 300	0	1 270 300
Menot	3 946 883	4 104 000	4 171 000	4 216 000	0	4 216 000
Toimintakate	-2 640 980	-2 506 400	-2 945 700	-2 945 700	0	-2 945 700

### 8.1.2 Toiminta-ajatus

Wellamo-opisto tarjoaa mahdollisuuden paikalliseen vapaan sivistystyön lain mukaiseen opiskeluun. Opisto järjestää toiminta-alueensa asukkaiden tarpeisiin perustuvaa yleissivistävää koulutusta, joka antaa elämän eri vaiheissa tilaisuuden omaehtoiseen ja monipuoliseen oppimiseen sekä itsensä kehittämiseen eri aineissa. Opisto tarjoaa opetusta taito- ja taideaineissa, musiikissa, teatteri- ja sanataiteessa, kielissä, liikunnassa, tietotekniikassa ja yhteiskunnallisissa aineissa. Wellamo-opistossa on mahdollista opiskella taiteen perusopetuksessa musiikkia, kuvataidetta ja käsityötä yleisen tai laajan oppimäärän mukaisesti riippuen taiteenalaista. Lahdessa toimiva Taide- ja muotoilukoulu Taika kuuluu hallinnollisesti Wellamo-opistoon.

Opisto on mukana toteuttamassa paikallisesti Harrastamisen Suomen mallin mukaista koulujen kerhotoimintaa erillisillä kuntakohtaisilla sopimuksilla.

Opiston toimialueen muodostavat Lahden kaupungin lisäksi, Asikkala, Hollola, Kärkölä, Myrskylä, Orimattila ja Padasjoki.

### 8.1.3 Toimintasuunnitelma ja toimenpiteet omien tavoitteiden toteuttamiseksi

Wellamo-opisto noudattaa elinikäisen oppimisen periaatteita ja tukee yksilöiden persoonallisuuden monipuolista kehittymistä sekä kykyä toimia yhteisöissä.

1. Jatkamme edelleen opiston toimintojen palvelumuotoilua asiakaslähtöisesti huomioiden erilaiset kohderyhmät.
2. Tarjoamme monipuolisia osallistumisen mahdollisuuksia ja lisäämme osallisuutta kehittämällä digitaalisia palveluita.

Wellamo-opistolle asetettu lomo-säästötavoite toteutetaan kurssimaksutuloja lisäämällä. Toteutumista on vaikea ennustaa, koska kurssimaksujen nostamisen johdosta osallistumisaktiivisuus mahdollisesti vähenee.



## 9 Osallisuuden ja tiedon vastuualue, osallisuus (kirjasto- ja tietopalvelut sekä osallisuus ja hyvinvointipalvelut)

Osallisuuden ja tiedon vastuualueen osallisuus-sitovuustaso sisältää kirjasto- ja tietopalvelujen sekä osallisuuden ja hyvinvoinnin palveluyksiköt. Yksiköiden päätöksenteosta vastaa hyvinvoinnin ja vapaa-ajan lautakunta.

### 9.1 Osallisuus

#### 9.1.1 Määräraha- ja tulotaulukko

Osallisuus, sitova määräraha ja tuloarvio	TP 2021	KS+LTA:t 2022	TA 2023 (KV 28.11.2022)	KS 2023 alkuperäinen	KS 2023 muutokset	KS 2023 voimassa oleva
Tulot		559 200	562 200	562 200	0	562 200
Menot		8 747 600	9 157 400	9 157 400	0	9 157 400
Toimintakate		-8 188 400	-8 595 200	-8 595 200	0	-8 595 200

\*Sitovuustason toiminta alkanut 1.6.2021, joten TP 2021 tieto ei ole vertailukelpoinen vuosiin 2022-2023 nähden

Kirjasto- ja tietopalvelut	TP 2021*	KS+LTA:t 2022	TA 2023 (KV 28.11.2022)	KS 2023 alkuperäinen		
Tulot	505 903	559 200	562 200	562 200	0	562 200
Menot	6 583 255	7 210 400	7 633 400	7 633 400	0	7 633 400
Toimintakate	-6 077 352	-6 651 200	-7 071 200	-7 071 200	0	-7 071 200

\*TP 2021 sisältää koko vuoden luvut (hallintosäätöuudistuksen vuoksi kirjaukset ovat eri sitovuuksilla)

Osallisuus ja hyvinvointi	TP 2021*	KS+LTA:t 2022	TA 2023 (KV 28.11.2022)	KS 2023 alkuperäinen		
Tulot	8 102	0	0	0	0	0
Menot	242 364	1 537 200	1 524 000	1 524 000	0	1 524 000
Toimintakate	-234 262	-1 537 200	-1 524 000	-1 524 000	0	-1 524 000

\*TP 2021 sisältää vain osa vuoden luvut (hallintosäätöuudistuksen vuoksi alkuvuoden kirjaukset ovat konsernihallinnossa)

## 9.2 Kirjasto- ja tietopalvelut

### 9.2.1 Toiminta-ajatus

Kirjasto- ja tietopalvelujen toiminta-ajatus

- palvelemme asiakkaitamme tarjoamalla tietoa, elämyksiä ja kohtaamispaikkoja
- tuemme elinikäistä oppimista, henkistä kasvua ja hyvinvointia
- edistämme lukemista, sivistystä ja tietoyhteiskuntataitoja

Kirjastopalvelujen tavoitteina on edistää

1. väestön yhdenvertaisia mahdollisuuksia sivistykseen ja kulttuuriin
2. tiedon saatavuutta ja käyttöä
3. lukemiskulttuuria ja monipuolista lukutaitoa
4. mahdollisuuksia elinikäiseen oppimiseen ja osaamisen kehittämiseen
5. aktiivista kansalaisuutta, demokratiaa ja sananvapautta

Yleisen kirjaston tehtävänä on

- tarjota pääsy aineistoihin, tietoon ja kulttuurisisältöihin
- ylläpitää monipuolista ja uudistuvaa kokoelmaa
- edistää lukemista ja kirjallisuutta
- tarjota tietopalvelua, ohjausta ja tukea tiedon hankintaan ja käyttöön sekä monipuoliseen lukutaitoon
- tarjota tiloja oppimiseen, harrastamiseen, työskentelyyn ja kansalaistoimintaan
- edistää yhteiskunnallista ja kulttuurista vuoropuhelua

### 9.2.2 Toimintasuunnitelma ja toimenpiteet omien tavoitteiden toteuttamiseksi

1. Kirjaston roolin kasvattaminen osallisuuden mahdollistajana ja toiminnan alustana jatkuu. Asukkaiden vuorovaikutuksen ja osallisuuden kokemuksen parantaminen mm. tuomalla kuntalaisille tärkeitä asioita keskusteltavaksi kirjastoihin Erätauko-menetelmää hyödyntäen yhdessä kaupungin muiden toimijoiden kanssa. Tämän tukena toimii myös useamman kunnan yhteistyöhankkeena toimiva kirjastojen demokratiahanke, joka jatkuu vielä vuonna 2023.
2. Osallisuuden ja digitaalisten palveluiden käytön edistäminen tarjoamalla monipuolista mediakasvatusta ja panostamalla osallistavaan viestintään.
3. Tarjotaan asiakkaille nykyistä laajemmat asiointimahdollisuudet. Kannustetaan asiakkaita käyttämään kirjastotilaa aktiivisesti myös omatoimiaina. Tuetaan asiakkaiden omatoimista asioimista niin kirjastotiloissa kuin verkkopalveluissa.
4. Tehdään kirjaston monipuolisia palveluja tutummaksi eri asiakas- ja kohderyhmille. Jatketaan kunkin asuinalueen tarpeisiin liittyvää yhteistyötä ja pyritään tavoittamaan myös asiakasryhmiä, jotka eivät vielä asioi kirjastossa.
5. Kirjaston asiakaspalveluprosessien kehittäminen henkilöstöressurssit optimoiden ja eri palvelutarpeisiin paremmin vastaten.
6. Kirjasto painottaa vuonna 2023 tapahtumissaan kuntalaisten hyvinvoinnin edistämistä ja jalkautuu eri puolille kaupunkia myös kirjastotilojen ulkopuolelle
7. Otetaan kuntalaisten ja henkilöstön kanssa valmistellut turvallisemman tilan periaatteet käyttöön Lahden kirjastoissa
8. Alueellisen kehittämistehtävän kautta vastaamme kirjastohenkilöstön kirjastolain tavoitteita vastaavasta osaamisesta Päijät-Hämeen, Kanta-Hämeen, Kymenlaakson ja Etelä-Karjan alueella.

### 9.3 Osallisuus ja hyvinvointipalvelut

#### 9.3.1 Toiminta-ajatus

Osallisuus ja hyvinvointipalvelujen tehtävänä on osallisuuden ja hyvinvoinnin toimintakulttuurin kaupunkitasoinen kehittäminen sekä ehkäisevän päihde- ja mielenterveystyön toimintaohjelman mukaisten toimenpiteiden toteuttaminen yhteistyössä kaupungin toimijoiden, hyvinvointialueen toimijoiden, asukkaiden ja 3. sektorin kanssa. Osallisuus ja hyvinvointipalvelujen kokonaisuudella edistetään kaupungin strategian ja hyvinvointisuunnitelman mukaisen toiminnan toteutumista.

Osallisuus ja hyvinvointipalvelujen tehtäviin kuuluvat: hyvinvointikertomuksen ja –suunnitelman, ehkäisevän päihde- ja mielenterveystyön toimintaohjelman sekä osallisuusmallin laadinnan koordinointi, toimeenpano ja toimeenpanon seuranta; kaupungin toteuttaman osallisuuden arvioinnin tuottaminen; kumppanuuspöytien toiminnasta vastaaminen; osallistuvan budjetoinnin toimintamallin kehittäminen ja koordinointi; vanhus- ja vammaisneuvostojen toiminnasta vastaaminen; monitoimikeskus Takataskun toiminnasta vastaaminen yhteistyössä Lahden seurakuntayhtymän kanssa; palveluyksikölle kuuluvan järjestö- ja yhdistysyhteistyön koordinointi.

Palveluysikkö vastaa osaltaan hyvinvointialueen kanssa tehtävästä yhteistyöstä ja yhdyspintatyöskentelystä.

#### 9.3.2 Toimintasuunnitelma ja toimenpiteet omien tavoitteiden toteuttamiseksi

##### *Hyvinvointi*

Osallisuus ja hyvinvointipalvelut vastaa kaupunkitasoisen hyvinvointikertomuksen ja hyvinvointisuunnitelman laadinnasta sekä kaupunkitasoisen hyvinvointiryhmän työskentelystä. Kaupunkitasoinen hyvinvointiryhmä seuraa ja dokumentoi Lahden kaupungin hyvinvointisuunnitelman 2022–2025 sekä ehkäisevän päihde- ja mielenterveystyön toimintaohjelman toimenpiteiden toteutumista ja vaikuttavuutta. Seuraava hyvinvointikertomus laaditaan vuosilta 2021–2024, tiedonkeruu tähän suunnitelmaan on jatkuvaa.

Palveluysikkö toimii yhteistyössä 3. ja 4. sektorin ja yritysten kanssa mm. toimimalla yhteistyökumppanina hankkeissa sekä kohdentamalla jäämistövaroja ja vuosiavustuksia hyvinvointia ja osallisuutta edistävään toimintaan sekä sosiaalisiin ja kulttuurisiin käyttötarkoituksiin. Kuntien ja hyvinvointialueen välille luodaan yhteistyömalli liittyen 3. ja 4. sektorin avustuksiin sekä yhteistyö- ja kumppanuussopimuksiin.

##### *Ehkäisevä työ*

Osallisuus ja hyvinvointipalveluissa on laadittu yhteistyössä eri sidosryhmien kanssa ehkäisevän päihde- ja mielenterveystyön toimintaohjelma 2021–2025. Ehkäisevän työn tavoitteena on löytää keinoja lahtelaisten päihteiden käytöstä sekä rahapelaamisesta aiheutuvien haittojen ja lähisuhdeväkivallan ehkäisemiseen sekä mielen hyvinvoinnin edistämiseen. Tavoitteena on myös tuoda ehkäisevä työ näkyväksi kaupungin rakenteissa ja viestinnässä sekä vahvistaa ammattilaisten osaamista ehkäisevässä työssä. Toimintaohjelman mukaisia toimenpiteitä toteutetaan yhteistyössä kaupungin toimijoiden, hyvinvointialueen, viranomaisten, elinkeinotoimijoiden, asukkaiden ja kolmannen sektorin kanssa.

##### *Osallisuus ja vaikuttaminen*

Syksyllä 2021 aloittaneiden neljän kumppanuuspöydän ensimmäinen toimikausi päättyi 31.5.2023. Kaupunginhallitus päätti syyskuussa 2022 kumppanuuspöytien jatkokaudesta 1.6.2023 – 31.5.2025. Alkuvuodesta kaupunki hakee avoimella haulla kumppanuuspöytiin jäseniä alueiden asukkaista, yhdistyksistä, oppilaitoksista, yhteisöistä ja yrityksistä. Osallisuuden ja hyvinvoinnin palveluysikkö vastaa kumppanuuspöytien toiminnasta, toiminnan kehittämisestä ja arvioinnista. Kumppanuuspöydät voivat mm. antaa lausuntoja omaa aluetta koskevista merkittävistä suunnitelmista, ottaa kantaa palveluiden toimivuuteen ja järjestää paikallisia asukastilaisuuksia. Kumppanuuspöytien järjestämissä Kerro Pois! -asukastilaisuuksissa otetaan käyttöön Luontoaskel terveyteen –ohjelman mukaiset keskustelukortit. Kumppanuuspöytiä voidaan osallistaa kaupungin ja alueellisten hankkeiden yhteiskehittämiseen ja ne voivat mää-  
rärähöjensä puitteissa tukea yhteistoimintaa ja vireyttä toimialueellaan.

Vuonna 2020 pilotoitua osallistuvan budjetoinnin toimintamallia (osbu) on jatkettu vuosina 2021–2022. Keväällä 2022 kaupunginvaltuusto päätti, että kaupunkitasoinen osallistuvan budjetoinnin toimintamalli ja vaiheet otetaan säännölliseksi, joka toinen vuosi toteutettavaksi asukasosallisuuden toimintamuodoksi Lahdessa. Vuonna 2023 alkuvuodesta käynnistyy ideointivaihe, minkä jälkeen ideoita arvioidaan ja kehitetään. Alkukesästä asukkaat äänestävät toteutettavista ideoista. Vuonna 2024 toteutettavat osallistuvan budjetoinnin hankkeet ovat tiedossa elokuussa 2023.

Vuonna 2023 käynnistyvällä osbu-kierroksella otetaan käyttöön uusi sähköinen alusta sujuvoittamaan prosessia niin asukkaiden kuin kaupungin henkilöstön näkökulmasta.

Vuonna 2022 on käynnistetty osallisuustyön laajempi kaupunkitasoinen arviointi, jonka tuloksia hyödynnetään vuonna 2023.

Maaliskuussa 2022 alkanut, Ympäristöministeriön rahoittama Kestävää osallisuutta Lahdessa -hanke päättyi toukuu-kuussa 2023. Keväällä 2023 hankkeessa jatketaan vuorovaikutteista osallisuustyötä:

- testataan ja uudelleen kehitetään Skidialogia kiertotalouden ja vuorovaikutteisen kestävyystyön näkökulmasta ja raportoidaan tuloksista.
- pilotoidaan ja rakennetaan varhaiskasvatukseen soveltuva Miniskidialogi lopulliseen muotoonsa. Miniskidialogille rakennetaan myös alustava suunnitelma paikallisten dialogien toteuttamisen suhteen.
- Kumppanuuspyörien ja Kerro Pois! -konseptin toimintojen arviointi

Näiden lisäksi tuotetaan osallisuuden kokonaisjohtamiseen työkaluja: Lahden osallisuuden tavat ja kohteet tullaan kokoamaan osallisuuskartaksi ja toteutetaan osallisuusmallia kuvaava suunnittelupohja.

Palveluyksikkö vastaa ikääntyneen väestön ja vammaisten henkilöiden osallistumis- ja vaikuttamismahdollisuuksista koordinoimalla vanhus- ja vammaisneuvostojen toimintaa. Vammaispoliittiseen ohjelmaan liittyvä kaupungin esteettömyyssuunnitelma laaditaan keväällä 2023 eri toimijoiden yhteistyönä.

Monitoimikeskus Takatasku on Lahden seurakuntayhtymän ja Lahden kaupungin yhteinen toimintakeskus, kohtaamispaikka ja palvelutyöpaja. Takataskun toiminta-ajatuksena on työllisyyden edistäminen työvalmennuksen ja työhönvalmennuksen keinoin sekä syrjäytymisen ehkäisy ja yhteisöllisyyden edistäminen. Takataskussa tarjotaan edullisia hyvinvointia ja osallisuutta edistäviä palveluja yksinäisille ja/tai pienituloisille eläkeläisille ja työttömille. Kävijäasiakkaista suurin osa on ikääntyneitä. Takataskun palvelut tuotetaan työvalmentautuja- ja vapaaehtoistyövoimin.

#### *Yhteistyö hyvinvointialueen kanssa*

Sosiaali- ja terveydenhuollon kustannusten kasvun hillitseminen edellyttää kaupunkilaisten hyvinvoinnin ja osallisuuden tuloksellista edistämistä yhteistyössä eri toimijoiden kanssa sekä toimivia palveluketjuja kaupungin ja hyvinvointialueen välillä. Palveluyksikkö osallistuu osaltaan hyvinvointialueelle perustetun yhdyspintaneuvottelukunnan toimintaan. Neuvottelukunnan tehtävänä on edistää hyvinvoinnin ja terveyden edistämiseen ja yhdyspintatyöhön liittyvää yhteistyötä alueella.

Maakunnalliset hyvinvoinnin ja terveydenedistämisen painopistealueet (mielen hyvinvointi, osallisuus ja yhteisöllisyys, arjen turvallisuus sekä päihteettömyys ja terveelliset elämäntavat) sekä Päijät-Hämeen hyvinvointikertomus ja -suunnitelma ja sitä täydentävät suunnitelmat (alueellinen lasten ja nuorten hyvinvointisuunnitelma, suunnitelma ikääntyneen väestön tukemiseksi, Päijät-Hämeen ehkäisevän työn suunnitelma, Päijät-Hämeen ravitsemuskertomus ja ravitsemusterveyden edistämisen suunnitelma) ohjaavat tehtävää yhteistyötä.

#### *LUMO-ohjelma / toiminnan tehostaminen*

Lumo-ohjelma edellyttää osallisuuden ja hyvinvoinnin palveluyksiköltä toiminnan tehostamista 0,033 milj. eurolla verrattuna vuoteen 2022. Toimintaa tehostetaan vähentämällä palvelu- ja materiaalikustannuksia 20 800 eurolla sekä leikkaamalla veteraanivastuksia 2 200 eurolla ja vuosivastuksia 10 000 eurolla.

### **9.3.3 Sosiaalinen luototus**

Sosiaalisen luoton lainsäädäntömuutos (8.7.2022/590) tulee voimaan 1.1.2023. Ennen tämän lain voimaantuloa solmitut voimassa olevat sosiaalista luottoa koskevat sopimukset siirtyvät hyvinvointialueelle. Sosiaalisen luoton saaneet maksavat jatkossa luottoa takaisin hyvinvointialueelle. Lain mukaan hyvinvointialue tulouttaa kaupungille luottojen takaisinmaksut niiden luottojen osalta, jotka Lahden kaupunki on myöntänyt ennen tämän lain voimaantuloa. Näiden vanhojen sosiaalisten luottojen osalta luottotappiot kuuluvat myöntäneelle kunnalle. Lahden kaupungilla sosiaalisten luottojen saldo oli 31.12.2022 60.887,65 euroa ja luottoja on 31 kpl.

Aikaisemmin sosiaalisen luototuksen maksuohjelman muutoksista ja maksuajan pidennyksistä enintään 12 kuukaudella on päättänyt Lahden kaupungin osallisuus ja hyvinvointipalvelujen palveluyksikön johtava asiantuntija tai erityisasiantuntija. 1.1.2023 alkaen maksuohjelmien muutoksista ja maksuajan pidennyksistä tehdään päätökset hyvinvointialueella.

### 9.3.4 Jäämistöt

Osallisuus ja hyvinvointipalvelut kohdentaa jäämistöjä sosiaalisiin ja kulttuurisiin käyttötarkoituksiin ja valvoo niiden käyttöä. Jokaisella jäämistöllä on käyttötarkoitus, joka on määritelty hakuvaiheessa hyvinvoinnin ja vapaa-ajan lautakunnassa tai testamentissa.

### 9.3.5 Veteraaniavustukset

Veteraaniavustukset	KS 2023
Asiakaspalvelujen ostot (sos. ja terveystalvelut)	10 000 €
Avustukset kotitalouksille (hautausavustus)	7 800 €

### 9.3.6 Erityiset määrärahavaraukset

Hyvinvoinnin ja vapaa-ajan lautakunnan jaettavat avustukset	KS 2023
Lahden ensi- ja turvakoti ry	95 000 €

## 10 Liikunnan ja kulttuurin vastuualue

Liikunnan ja kulttuurin vastuualueen palveluyksiköt ovat liikuntapalvelut, kulttuuripalvelut, kaupunginmuseo sekä ta-seyksiköinä toimivat Lahden kaupunginorkesteri ja Lahden kaupunginteatteri.

Talousarviossa samaa sitovuustasoa ovat liikunta- ja kulttuuripalvelujen määrärahat sisältäen kaupunginorkesterille ja -teatterille maksettavat avustukset sekä Lahden konserttitalon sivistyspalvelujen vastuulla olevien tilojen kustannukset. Kansainvälisillä urheilutapahtumilla on oma erillinen sitova määräraha. Lahden kaupunginmuseo nettoyksikönä ja Lahden kaupunginorkesteri ja Lahden kaupunginteatteri ovat omina sitovuustasoina. Yksiköiden päätöksenteko tapahtuu hyvinvoinnin ja vapaa-ajan lautakunnassa.

Vastuualueella vahvistetaan Lahden elinvoimaa, vetovoimaisuutta ja tunnettavuutta yksiköiden toiminnan kautta, hankkeiden avulla sekä tukemalla lahtelaisia liikunta- ja kulttuuritoimijoita eri tavoin. Liikuntapalvelujen ydintehtävänä on edistää lahtelaisten terveyttä ja hyvinvointia. Vastuualueen keskeisinä tehtävinä ovat vastuualueen prosessien vetovastuu, markkinointi- ja viestintäyhteistyö, liikunta- ja kulttuuri -politiikka, kolmannen sektorin yhteistyö ja avustuspolitiikka sekä kansainvälisyysasiat.

Esittävän taiteen valtionosuusjärjestelmä uudistui vuoden 2022 alusta lukien. Sekä Lahden kaupunginteatteri että kaupunginorkesteri katsottiin olevan toimintansa laadun ja laajuuden perusteella merkittäviä toimijoita, ja ne hyväksyttiin toistaiseksi voimassa olevan valtionosuuden kategoriaan. Samassa yhteydessä kummankin taidelaitoksen valtionosuuteen oikeuttavien henkilötyövuosien määrä kasvoi, teatterissa kolme henkilötyövuotta ja orkesterissa seitsemän.

Visuaalisten taiteiden museo Malva avattiin toukokuussa 2022. Museoon kohdistetut odotukset täyttyivät yleisömenestyksen osalta v. 2022. Malvan menestykseen satsataan vuonna 2023 ja määritellään kehittämistoimenpiteet vuodelle 2024.

## 11 Liikunnan ja kulttuurin vastuualue, liikunta ja kulttuuri (kulttuuripalvelut ja liikuntapalvelut)

Liikunnan ja kulttuurin vastuualueen liikunta ja kulttuuri-sitovuustason määrärahat koostuvat kulttuuripalvelujen sekä liikuntapalvelujen määrärahoista.

### 11.1 Liikunta- ja kulttuuripalvelut sitovuus

#### 11.1.1 Määrärahataulukko

Liikunta ja kulttuuri, sitova määräraha ja tuloarvio	TP 2021	KS+LTA:t 2022	TA 2023 (KV 28.11.2022)	KS 2023 alkuperäinen	KS 2023 muutokset	KS 2023 voimassa oleva
Tulot	1 657 418	1 705 700	2 167 000	2 167 000	0	2 167 000
Menot	30 614 308	31 868 400	32 289 800	32 289 800	0	32 289 800
Toimintakate	-28 956 891	-30 162 700	-30 122 800	-30 122 800	0	-30 122 800
			TA 2023 (KV 28.11.2022)	KS 2023 alkuperäinen		
<b>Kulttuuripalvelut</b>	<b>TP 2021</b>	<b>KS+LTA:t 2022</b>				
Tulot	163 626	158 700	159 200	159 200	0	159 200
Menot	13 873 503	14 668 200	15 027 200	15 027 200	0	15 027 200
Toimintakate	-13 709 877	-14 509 500	-14 868 000	-14 868 000	0	-14 868 000
			TA 2023 (KV 28.11.2022)	KS 2023 alkuperäinen		
<b>Liikuntapalvelut</b>	<b>TP 2021</b>	<b>KS+LTA:t 2022</b>				
Tulot	1 493 792	1 547 000	2 007 800	2 007 800	0	2 007 800
Menot	16 740 805	17 200 200	17 262 600	17 262 600	0	17 262 600
Toimintakate	-15 247 014	-15 653 200	-15 254 800	-15 254 800	0	-15 254 800

\*kulttuuripalvelujen menot sisältävät avustukset kaupunginorkesterille ja kaupunginteatterille yht. 13,0 milj. euroa

### 11.2 Kulttuuripalvelut

#### 11.2.1 Toiminta-ajatus

Kulttuuripalveluiden tehtävänä on järjestää kulttuuripalveluja lahtelaisille, koordinoida yleistä kulttuuritoimintaa sekä toteuttaa osaltaan kaupungin ja toimialan strategisia tavoitteita. Kulttuuripalvelut tukee lahtelaisia toimijoita kaupungin tavoitteiden mukaisessa, kaupungin elinvoimaa ja viihtyvyyttä lisäävässä kulttuuritoiminnassa. Kulttuuripalvelut hallinnoi erilaisia kulttuuritiloja, jakaa avustuksia kulttuuritoimintaan sekä järjestää erilaisia tapahtumia ja festivaaleja.

Lahden kaupungin kulttuuripalvelut hallinnoi ja koordinoi Lastenkulttuurikeskus Efektin toimintaa. Iitin liittyttyä mukaan vuoden 2023 alusta on Lastenkulttuurikeskus Efektin nyt kymmenen Päijät-Hämeen kunnan alueella toimiva lastenkulttuurikeskus, jonka kautta järjestetään kulttuuritarjontaa alueen päiväkoteihin ja kouluihin. Lastenkulttuurikeskuksen toiminta ulottuu jokaiseen Päijät-Hämeen kuntaan.

Kulttuuripalveluiden määrärahat sisältävät kaupunginorkesterille ja kaupunginteatterille maksettavat toiminta-avustukset.

#### 11.2.2 Toimintasuunnitelma ja toimenpiteet omien tavoitteiden toteuttamiseksi

Toiminnan keskeisenä sisältönä on lastenkulttuurin edistäminen jo toiminnassa olevien toimintamuotojen (mm. kulttuuri-ohjelma, lastenkulttuurikeskus Efektin) sekä hankkeiden (mm. Taidetestaajat) ja täysin uusien innovaatioiden avulla. Vuosina 2020, 2021 ja vielä alkuvuoden 2022 aikana koronapandemian takia suuri osa perinteisestä toiminnasta jouduttiin perumaan, mutta tilalle kehitettiin uusia toimintamuotoja. Osa näistä toimintamuodoista otetaan pysyvästi käyttöön (esim. ulkoilmaesitykset lapsille ympäri vuoden).

Perinteinen festivaali Lahden Lasten Talvikarnevaalit järjestetään kahden vuoden poikkeusolojen jälkeen taas tammikuussa 2023. Tänä vuonna festivaali viettää 40-vuotisjuhliansa.

Vuodelta 2020 ensin syksyyn 2022 siirrettyä Suomalais-venäläistä kulttuurifoorumia tuskin järjestetään vuosikymmeeniin Venäjän aloittaman raakalaismaisen Ukrainan sodan takia.

Sivistyksen palvelualueella otettiin vuoden 2020 alussa käyttöön uusi yhteinen avustussääntö, joka kattaa myös kulttuurin avustukset. Avustussääntö päivitettiin uuden hallintosäännön mukaiseksi joulukuussa 2021. Tavoitteena on ollut avustuskäytäntöjen yhdenmukaistaminen ja päätöksenteon sujuvoittaminen. Hakuprosessia kehitetään edelleen vuoden 2023 aikana ja uusittu avustussääntö tulee päätettäväksi loppuvuodesta 2023.

### 11.2.3 Toiminnan painopistealueet

- Tapahtumat ja juhluvuodet (mm. Lahden Lasten Talvikarnevaalit 40 vuotta)
- Kansainväliset hankkeet (mm. Orkester Norden, Lastenkulttuuria ukrainalaispakolaisille)
- Avustusprosessin kehittäminen
- Kulttuuritilojen käyttöasteen kasvattaminen erityisenä painopisteenä tilojen kesäaikainen käyttö.

### 11.2.4 Erityiset määrärahavaraukset

Kaupungin toiminta-avustukset taseyksiköille:	KS 2022	KS 2023
Lahden kaupunginorkesterin toiminta-avustus	5 415 000	5 564 100
Lahden kaupunginteatterin toiminta-avustus	7 237 900	7 466 400
<b>Yhteensä</b>	<b>12 652 900</b>	<b>13 030 500</b>

Lahden kaupunginorkesteri sekä Lahden kaupunginteatteri toimivat taseyksikköinä, joiden tuloslaskelmaan merkitään kaupungin rahoitusosuus toiminta-avustuksena.



Hyvinvoinnin ja vapaa-ajan lautakunnan jaettavat avustukset	2022	2023
Lahden Runomaraton ry	19 500	20 000
Kauno ry	78 500	79 000
Lahden OmaTeatteri ry – teatteri Vanha Juko	50 000	57 000
Päijät-Hämeen elokuvakeskus	28 000	28 000
Lahden Kansainvälinen Urkuviikko ry	47 000	47 000
Lahden kansainvälinen kirjailijakokous ry	28 000	28 000
Nastolan taideyhdistys	10 000	10 000
Lahden Elävä Taide Ry / Pesäkallion kesäteatteri	10 000	10 000
Lahti Big Band / Lahden Jazztori	10 000	10 000
Musiikkiteatteri NYT	10 000	10 000
Suomalainen perheteatteri ry. / SUPER teatteri	7 000	7 000
Suomalaiset historiapäivät ry	12 000	0
<b>Yhteensä</b>	<b>310 000</b>	<b>306 000</b>
Kulttuurin vuosiavustukset järjestöille	50 000	50 000
Kulttuurin projektiavustukset	56 000	60 000
Kulttuurin tunnustuspalkinto ja nuori kulttuurintekijä -palkinto	1 500	1 500
<b>Yhteensä</b>	<b>107 500</b>	<b>111 500</b>
Erityisavustukset	0	0
Lahden Musiikkiopisto Oy / Lahden konservatorio vuokra-avustus	185 400	185 400
<b>Yhteensä määrärahavaraus</b>	<b>602 900</b>	<b>602 900</b>

## 11.3 Liikuntapalvelut

### 11.3.1 Toiminta-ajatus

Liikuntapalvelut-yksikkö huolehtii hallinnassaan olevien liikuntapaikkojen kunnossapidosta ja luo liikunta- ja urheilutoiminnalle edellytyksiä edistääkseen kaupunkilaisten hyvinvointia ja terveyttä sekä ylläpitääkseen Lahden kaupungin aktiivista elämäntapaa mahdollistavaa palvelutarjontaa kaiken ikäisille.

### 11.3.2 Toimintasuunnitelma ja toimenpiteet omien tavoitteiden toteuttamiseksi

Keskeiset vuoden 2023 tavoitteet ovat seuraavat:

- Uudistettujen tai uusien tilojen ja liikunta-alueiden mahdollisimman tehokkaan ja tuottavan ympärivuotisen käytön edelleen lisääminen lahtelaisessa seura- ja muussa liikuntatoiminnassa (painopisteenä vuorohinnoittelussa lasten ja nuorten liikuntatoiminta).
- Tärkeimpien liikuntapaikkojen pitäminen oman ammattitaitoisen työvoiman ylläpidon piirissä, tehtäväkuvia ja vastuualueita tarkennetaan henkilöstö- ja palvelurakenteen uusiutuessa. Uusien työntekijöiden rekrytointi toteutetaan tärkeimmille liikuntapaikoille toimintavuoden aikana korvaamaan eläköitymistä sekä turvaamaan uusien liikuntapaikkojen ylläpito.
- Investointien aikaansaaman vuokratason korotusten huomioiminen yksikön määrärahojen kokonaisraamissa, jotta vältetään palvelutason heikennykset muissa kohteissa. Liikuntapalvelut-yksikön menoista yli 60 % kohdentuu vuokriin ja sopimuksilla sidottuihin sekä konsernitason päätöksillä tehtyihin vuorojen ostoihin kaupunkikonsernin omistamista eri tiloista.
- Vastuujaon selventäminen mm. osallisuuden ja hyvinvoinnin palveluyksikön kanssa hyvinvoinnin edistämistyössä (liikuntapalvelujen osalta) suhteessa sote-uudistukseen ja sen myötä kaupungin rooliin ja tehtäviin.

Hyvinvoinnin ja vapaa-ajan lautakunnan avustusten jakokriteereihin on lisätty seurojen toimenpiteet liikkumattomuuden ehkäisemiseksi kaikissa ikäryhmissä (uudet harrastajat) seurojen toimintaan sisältyvän lasten ja nuorten liikuntaharrastamisen volyymien (aktiiviset harrastajat, toimintaan osallistuvien määrä) rinnalla. Toiminta-avustusten kokonaismäärärahavaraus on käyttösuunnitelmassa aiemmalla, poikkeusajan lisäavustukset sisältänyttä korotusta edeltäneellä tasolla. Liikuntapalvelut on mukana seurojen kautta pääosin valtionrahoituksella toteuttavassa harrastetakuuhankkeessa.

Valtuuston asettaman tulokertymätavoitteen toteutumiseksi on korotettu mm. uimahallien sisäänpääsymaksuja usean vuoden tauon jälkeen (indeksikorotuksia ei ole tehty kolmeen vuoteen).

### 11.3.3 Toiminnan painopistealueet

- Liikuntapaikkojen käyttöasteen kasvattaminen entisestään yleisen tilanteen salliessa niiden normaalin käytön
- Liikuntahankkeiden toteuttamisen edistäminen (Kisapuiston alue, ulkoliikunta-alueet, Urheilukeskus, uudet koulut/minitoimitalot, tekojäärata) yhteistyössä konsernihallinnon, Tilakeskuksen, konserniyhtiöiden ja kaupunkiympäristön palvelualueen kanssa. Valtion investointitukien hakemisen koordinointi ja vastuu hakuasiakirjoista.
- Palveluverkon/toimipisteverkon pitkän tähtäimen suunnittelun yhdistäminen henkilöstösuunnitteluun, rekrytoinnit yksikössä eläköitymisen korvaamiseksi.
- Vastuujaon selventäminen ulkoliikuntapaikkojen ja liikunta-alueiden rakennuttamisen ja kunnossapidon osalta kaupunkiympäristön palvelualueen, tilakeskuksen ja liikuntapalveluiden välillä osana perustetun yhteisen johtoryhmän työskentelyä.
- Osallistuminen lasten ja nuorten harrastetakuun toteuttamiseen myös luomalla liikunnan harrastamahdollisuuksien olosuhteita sekä kaupungin henkilöstön työhyvinvoinnin edistäminen oman työn ja hankerahoituksen turvin.
- Liikunta- ja urheilutapahtumien olosuhteiden luominen päivittäistoimintojen rinnalla kutakin tapahtumaa koskevien sopimusten ja päätösten mukaisesti.

Liikuntapalveluille on siirretty vastuu Lahden Jäähalli Oy:n myymien kaikkien Isku Areenan jäävuorojen ostosta. Aiemmin liikuntapalvelut on ostanut seuroille edelleen myytäväksi ainoastaan junioriseurojen vuorot. Tämä määräraha-  
raus sisältyy käyttösuunnitelmaan, voimassa olevaa sopimusta tarkastellaan vuosittain.

#### 11.3.4 Erityiset määrärahavaraukset

Liikuntapalvelujen erityiset määrärahavaraukset	2022	2023
Vuosi-avustukset järjestöille täydennettävillä avustuskriteereillä (n.)	160 000	160 000
Sopimukseen sidotut ostopalvelut Lahden Urheiluhalliyhdistys ry:ltä, harjoitus- jäähalli (n.)	750 000	750 000
Urheilu- ja messukeskuksen sopimukseen sidotut vuokrat Spatium Toimitilat Oy:lle (n.)	2 000 000	2 200 000
Harjoitusvuoro-ostot Lahden Jäähalli Oy:ltä (n.)	864 600	864 600
Tilakeskuksen sisäiset vuokrat (n.)	5 400 000	5 400 000

## 12 Liikunnan ja kulttuurin vastualue, kansainväliset urheilutapahtumat

### 12.1.1 Määräraha-aulukko

Kansainväliset urheilutapahtumat, sitova toimintakate	TP 2021		TA 2023 (KV 28.11.2022)	KS 2023 alkuperäinen	KS 2023 muutokset	KS 2023 voimassa oleva
	2021	KS+LTA:t 2022				
Tulot	0	0	0	0	0	0
Menot	277 272	297 500	905 700	905 700	0	905 700
Toimintakate	-277 272	-297 500	-905 700	-905 700	0	-905 700

### 12.1.2 Toiminta-ajatus

Toimintayksikön avulla ylläpidetään ja edistetään Lahden kaupungin asemaa kansainvälisesti tunnustettuna liikunta- ja urheilukaupunkina turvaamalla resurssit niille erikseen tapahtumakohtaisesti sovittaville teknisille toimenpiteille, jotka Lahden kaupunki tekee välillisenä tukena tapahtuman järjestämiselle ja jotka aiheutuvat tapahtumista. Näin eriytetään kaupungin tuki tapahtumille ja liikuntapalvelujen kaupungin asukkaille suunnattu toiminta toisistaan erilliseksi ja eri lähtökohdista tuettaviksi toiminnallisiksi kokonaisuuksiksi.

### 12.1.3 Toimintasuunnitelma ja toimenpiteet omien tavoitteiden toteuttamiseksi

Määrärahan avulla toteutetaan tehtyjen erillisten päätösten mukaiset liikunta- ja urheilutapahtumien suorituspaikkoihin liittyvät tekniset sekä tilojen ja alueiden luovuttamiseen kohdenetut tukitoimenpiteet.

Yksittäisten suurtapahtumien tukitoimien rinnalla taloussuunnitelmakauden aikana ei ole mahdollista lopettaa kokonaan muiden, kuten esim. junioritapahtumien välillistä tukemista tapahtumatoiminnan jatkuvuuden turvaamiseksi Lahden alueella.

Vuoden 2023 määrärahan on varauduttu huomattavasti suurempaan menoraamiin kaupungin ko. vuodelle päättämien suurten urheilutapahtumien teknisten tukitoimenpiteiden ja tilojen ja alueiden luovuttamisen rahoittamiseksi ko. päätösten mukaisesti.

### 12.1.4 Toiminnan painopistealueet

Vuoden 2023 pääkohteet tukimäärärahan käytölle ovat vuosittaiset toistuvat tapahtumat kuten juniorisuurtapahtumat Lahti Soccer, Masto Cup ja Easter Tournament sekä Salpausselän kisat nyt 100-vuotisjuhlakisana, Finlandia-hiihto, yleisurheilun kansalliset ja kansainväliset kilpailut ym., Ironman 70.3-tapahtumineen.

Määrärahalla voidaan erillisesti harkittavin päätöksin osoittaa tukea uusien, toimintavuoden aikana ilmenevien tapahtumien välilliseen tukemiseen.

Urheilutapahtumien suora rahallinen kaupungin sopimusperusteinen tuki ei kanavoidu Kansainväliset Urheilutapahtumat-määrärahan kautta.

## 13 Liikunnan ja kulttuurin vastuualue, Kaupunginmuseo

### 13.1.1 Määräraha- ja tulotaulukko

Kaupunginmuseo, sitova toimintakate			TA 2023 (KV	KS 2023	KS 2023	KS 2023
	TP 2021	KS+LTA:t 2022	28.11.2022)	alkuperäinen	muutokset	voimassa oleva
Tulot	469 376	841 300	1 268 100	1 268 100	0	1 268 100
Menot	5 624 698	6 600 800	7 675 400	7 675 400	0	7 675 400
Toimintakate	-5 155 322	-5 759 500	-6 407 300	-6 407 300	0	-6 407 300

### 13.1.2 Toiminta-ajatus

Lahden kaupunginmuseo toimii Päijät-Hämeen alueellisena vastuumuseona ja hoitaa alueen kulttuuriympäristöä koskevat viranomaistehtävät sekä neuvoo ja opastaa korjausrakentamiseen, alueelliseen taidemuseotyöhön ja paikallismuseotyöhön liittyvissä asioissa. Museo panostaa neljään vahvaan museobrändiin (Malva, Hiihtomuseo, Historiallinen museo sekä Radio ja tv -museo Mastola), joiden toimintaa tukee museoiden organisaatio.

Museon erikoisalajat ovat Lahden ja Päijät-Hämeen historia, käyttögrafiikka, talviurheilu, huonekalut sekä radio- ja tv-historia. Museo palvelee yleisöä, tuottaa ja välittää uutta tietoa niin lahtelaisesta, kansallisesta kuin kansainvälisestä kulttuuriperinnöstä. Museotyötä ohjaavat useat lait, kuten museolaki, muinaismuistolaki sekä maankäyttö- ja rakennuslaki.

Museon perusta on sen omissa kokoelmissa, niiden suunnitelmallisessa kartuttamisessa, tutkimuksessa sekä esittelyssä asiakkaille näyttelyin, julkaisuin, esitelmin ja yhä enemmän verkkosivujen ja -aineistojen sekä sosiaalisen median kautta. Kokoelmien saavutettavuutta tehostetaan myös julkaisemalla niitä muistiorganisaatioiden yhteisessä Finna.fi hakupalvelussa.

Lahden museot on jaettu neljään yksikköön: asiakaspalveluyksikkö, näyttelytoimintayksikkö, kokoelmayksikkö ja tutkimusyksikkö. Keväällä 2022 avattiin Lahden visuaalisten taiteiden museo Malva ja avoinna ovat myös Hiihtomuseo sekä Radio- ja tv-museo. Historiallinen museo on peruskorjauksen ja perusnäyttelyuudistuksen vuoksi suljettuna vuonna 2023.

### 13.1.3 Toimintasuunnitelma ja toimenpiteet omien tavoitteiden toteuttamiseksi

Alueellisen vastuumuseon näkökulmasta viranomaistyö arkeologian ja rakennetun kulttuuriympäristön parissa sekä korjausrakentamisen neuvontatyö, alueellinen taidemuseotyö ja paikallismuseotyö lisää vaikuttavuuttaan toimintatapojen vakiintuessa.

Uusi Lahden visuaalisten taiteiden museo Malva avautui keväällä 2022. Museon toimintakonseptin sekä näyttelyohjelman suunnittelu ja ylläpito kansainvälisesti laadukkaana ja vetovoimaisena vaatii runsaasti henkilöresursseja sekä edellyttää merkittävää muutosta museon perinteiseen rahoitukseen. Malvassa avautuu kevään 2023 kuluessa Klaus Haapaniemen Vaeltajat -näyttely ja ranskalaisen taiteilijapari Adrien M & Claire B:n Valon huomassa -näyttely. Syyskuudella avataan niin ikään kaksi uutta kotimaisten taitelijoiden näyttelyä.

Lahden Kartanossa sijaitsevan Historiallisen museon peruskorjaus valmistuu vuoden 2023 alussa. Lahden ja alueen 10 000 vuotisesta historiasta kertovaa perusnäyttelyä ja museon uutta konseptia toteutetaan näyttelyrakenteiden ja sisältöjen sekä digitaalisten kohteiden osalta vuoden 2023 aikana. Perusnäyttely, vaihtuva näyttely ja museotalo kokonaisuudessaan avautuu yleisölle kesäkuussa 2024. Osallistavan museotyön toimintamuotoja viedään eteenpäin Muistamo-projektin jatkohankkeella. Muistamo-työn tavoitteena on aktivoida yleisöjä vaikuttamaan ja osallistumaan museon päivittyviin sisältöihin sekä keskusteluttaa paikallisesta kulttuuriperinnöstä.

Hiihtomuseossa avautui talvella 2022 Hiihtourheilun hyväksi - Lahden Hiihtoseura 100 vuotta -näyttely, joka juhlistaa myös Salpausselän kisojen satavuotista historiaa talvella 2023. Museon tiloissa toimii lapsille suunniteltu ympäristökasvatusta painottava opetustila Nuoska. Ympäristökasvatustyötä tehdään aktiivisesti Lahden ympäristökasvattajien ja Salpausselkä Geoparkin kanssa.

Radio- ja tv-museo Mastolan tuleva vaihtuva näyttely Retroa ja romua avautuu syksyllä 2023. Näyttely kertoo radio- ja tv-alan korjaamokulttuurin muutoksesta ja elektroniikkajätteen tarinaa Suomessa ja kansainvälisesti. Yhteistyötä Radio- ja tv-museosäätiön kanssa kehitetään.

Digitaalisia palveluja kehitetään ja toteutetaan museon digistrategian mukaisesti kaikilla toiminnan osa-alueilla. Mu-seokokoelmaa hallitaan Collecte-ohjelmistolla, johon vuonna 2023 siirretään myös taide- ja julistekokoelmat sekä luodaan osio kulttuuriympäristötiedon luettelointia varten. Kokoelmatilojen tarvekartoitus ja tilasuunnittelu käynnistyvät.

## 14 Lahden kaupunginorkesteri

### 14.1.1 Määräraha- ja tulotaulukko

Kaupunginorkesteri, sitova tilikauden yli-/alijäämä	TP 2021	KS+LTA:t 2022	TA 2023 (KV 28.11.2022)	KS 2023 alkuperäinen	KS 2023 muutokset	KS 2023 voimassa oleva
Liikevaihto	161 051	652 600	833 200	833 200	0	833 200
Liiketoiminnan muut tuotot	413 204	216 800	19 000	19 000	0	19 000
Tuet ja avustukset kunnalta	5 064 800	5 415 000	5 564 100	5 564 100	0	5 564 100
Materiaalit ja palvelut	955 678	1 158 300	1 043 300	1 077 700	0	1 077 700
Henkilöstökulut	3 933 132	4 144 000	4 251 000	4 251 000	0	4 251 000
Poistot ja arvonalentumiset	59 472	67 400	67 400	35 000	0	35 000
Liiketoiminnan muut kulut	864 071	914 700	1 054 600	1 052 600	0	1 052 600
Rahoitustuotot ja -kulut	162	0	0	0	0	0
<b>Tilikauden yli-/alijäämä</b>	<b>-173 135</b>	<b>0</b>	<b>0</b>	<b>0</b>	<b>0</b>	<b>0</b>

\*negatiivinen tulos kuvaa alijäämäistä tilikauden tulosta

### 14.1.2 Toiminta-ajatus

Kaupunginorkesteri tarjoaa monipuolisilla konserteillaan erityisesti lahtelaisille elämänlaatua parantavia, henkistä virkistymistä lisääviä elämyksiä. Orkesteri jatkaa kansainvälisesti näkyvää työtään ja näin toimii yhtenä kaupungin merkittävistä vahvuus- ja vetovoimatekijöistä. Orkesterin taiteellisenä johtajana toimii Dalia Stasevska.

### 14.1.3 Toimintasuunnitelma ja toimenpiteet omien tavoitteiden toteuttamiseksi

Orkesterin järjestämä toiminta on osa kaupungin hyvinvointisuunnitelmaa. Toiminnan vaikuttavuutta pyritään lisäämään ohjelmisto- ja taitelijavalinnoilla. Merkittävimmät toimintamuodot ovat sinfonia- ja viihdekonserdit sekä kansainvälistäkin yleisöä tavoittava Sibelius-festivaali. Kotisalina on akustiikastaan kansainvälisesti palkittu Sibelius-talo, mikä mahdollistaa orkesterille laadullisesti tavoitteellisen työskentely-ympäristön.

Lasten ja nuorten parissa tehtävä toiminta on edelleen orkesterin yksi keskeinen painopistealue eri ikäryhmiä tavoittavien monipuolisten toimintamuodoin. Samoin kaupunkilaisia tavoitetaan monipuolisesti muun muassa osallistavien projektien, verkko- ja pienryhmäkonserttien voimin. Orkesteri jatkaa 2015 aloittamaansa hanketta hiilineutraalin orkesterin saavuttamiseksi yhteistyössä LUT-yliopiston kanssa.

Korona näkyy edelleen voimakkaasti tapahtuma-alalla, niin myös orkesterin toiminnassa. Asiakkaiden ostokäyttäytyminen on muuttunut ja ostopäätöksiä tehdään entistä myöhemmin. Tämä asettaa omat haasteensa ennakoitavuuteen ja saattaa olla riski katsojamäärien ja pääsylipputulokertymän saavuttamisessa. Riskistä huolimatta tavoitteeksi on asetettu saavuttaa koronaa edeltäneiden vuosien yleisömääriä. Kevään osalta tavoitteen saavuttaminen on haastavaa, koska kauden 2022-2023 kausikorttimyynti jäi aikaisemmista vuosista jälkeen. Myöskään ryhmämyynti ei ole palautunut normaalille tasolle. Osa syy tähän on toimijoiden vähentyminen koronan aikana. Määrätietoisien markkinointityön ansiosta irtolipunmyyntiin ja kausikorttimyyniin uskotaan palautuvan lähes normaalitasolle syksyllä 2023, mikäli yleinen maailman tilanne ei ajaudu taantumaan Ukrainassa käytävästä sodasta johtuen.

Kaupungin myöntämää rahoitusta on leikattu uudistumis- ja muutosohjelmaan liittyen 35 000 euroa. Tämä säästötoimenpide toteutetaan poistojen uudelleenjärjestelyillä. Orkesterin saama rahoitus kaupungilta vuonna 2023 on 5 564 100 euroa ja se pitää sisällään valtionosuuden noin 1,9 milj. euroa. Valtionavustukseen tuli noin 80 000 euron korotus vuoteen 2022 verrattuna.

Orkesteri pyrkii toimintavuonna 2023 täyttämään orkesterin vapaat muusikkotehtävät henkilöstösuunnitelman mukaisesti. Tällä pyritään saavuttamaan säästöjä sijaistuloksissa ja vähentämään sairauspoissaoloja. Osa tehtävistä on ollut viime vuosina vaihtelevasti täyttämättä ja hoidettu kalliiksi tulevilla sijaisjärjestelyillä.

## 15 Lahden kaupunginteatteri

### 15.1.1 Määräraha- ja tulotaulukko

Kaupunginteatteri, sitova tilikauden yli-/alijäämä	TP 2021	KS+LTA:t 2022	TA 2023 (KV 28.11.2022)	KS 2023 alkuperäinen	KS 2023 muutokset	KS 2023 voimassa oleva
Liikevaihto	728 521	1 810 500	1 890 500	1 890 500	0	1 890 500
Liiketoiminnan muut tuotot	781 677	159 400	159 400	159 400	0	159 400
Tuet ja avustukset kunnalta	6 971 500	7 237 900	7 389 300	7 466 400	0	7 466 400
Materiaalit ja palvelut	1 431 997	1 759 600	1 557 200	1 695 500	0	1 695 500
Henkilöstökulut	4 436 309	4 878 800	5 120 400	5 121 300	0	5 121 300
Poistot ja arvonalentumiset	172 253	181 800	181 800	181 800	0	181 800
Liiketoiminnan muut kulut	2 155 996	2 377 600	2 569 800	2 507 700	0	2 507 700
Rahoitustuotot ja -kulut	-9 355	-10 000	-10 000	-10 000	0	-10 000
<b>Tilikauden yli-/alijäämä</b>	<b>275 787</b>	<b>0</b>	<b>0</b>	<b>0</b>	<b>0</b>	<b>0</b>

\*positiivinen tulos kuvaa ylijäämäistä tulosta

### 15.1.2 Toiminta-ajatus

Kaupunginteatteri on korkeatasoinen, omaleimainen ja ohjelmistoltaan monipuolinen metropolialueen pohjoinen keskusteatteri ja Lahden keskeinen vetovoimatekijä. Teatteri järjestää teatteriesityksiä omalla tuotantonaan ja yhteistuotantoina. Ohjelmistonsa täydentämiseksi teatteri järjestää koti- ja ulkomaisia teatterivierailuja ja muita kulttuuriesityksiä. Lahden kaupunginteatteri on merkittävä esittävän taiteen toimija ja mahdollistaja Suomessa.

### 15.1.3 Toimintasuunnitelma ja toimenpiteet omien tavoitteiden toteuttamiseksi

Jatkossakin ihmisten tarve elävän taiteen kokemiseen säilyy. Koronatilanteen helpottaessa odotetaan yleisön palaavan teatterin pariin. Ohjelmiston monipuolisuus turvaa mahdollisimman laajan yleisöpohjan.

Kaupungin myöntämää avustusta on leikattu uudistumis- ja muutosohjelmaan liittyen 50 000 euroa. Tämä toteutetaan lisäämällä teatterin omia tuloja. Teatterin lipunhintoja on korotettu kohdennetusti noin 5 %. Teatterin saama kaupunginavustus vuonna 2023 on 7 466 400 euroa. Avustus pitää sisällään valtionosuuden 2 864 504 euroa, johon tuli noin 80 000 euron korotus vuoteen 2022 verrattuna. Valtionosuuden perusteena olevia henkilötyövuosia on 119.

Koronapandemian vaikutukset näkyvät edelleen teatterin katsojamäärissä. Ryhmät eivät ole vielä lähteneet samalla tavalla liikkeelle kuin ennen koronaa. Tämä saattaa aiheuttaa riskin katsojamäärien ja liikevaihdon tavoitteiden mukaiselle toteutumiselle. Merkittävin riski on kuitenkin erityisesti talviaikana energian saatavuuteen ja hintaan liittyvät ongelmat. Teatteri päivittää mahdollisiin sähkökatkoihin liittyvät toimintaohjeensa. Sähkökatkot saattavat vaikeuttaa merkittävästi teatterin toimintaa. Esityksiä saatetaan joutua keskeyttämään tai peruuttamaan, millä on myös vaikutusta tavoitteiden toteutumiselle. Venäjän hyökkäyssodan Ukrainaan pitkittyminen voi johtaa taloudelliseen taantumiseen, joka saattaa hintojen nousun lisäksi vaikuttaa myös katsojien mahdollisuuksiin tulla teatteriin.

Teatterin palvelutason ja tarjonnan ylläpitämiseksi teatterin omaa tuotantoa täydennetään muiden teattereiden kanssa tehtävien yhteistuotantoina ja vierailunäytännöin. Lapset ja nuoret otetaan huomioon ohjelmistosuunnittelussa sekä oppilaitosyhteistyössä ja tarjotaan opiskelijoille sekä opiskelijaryhmille edullisempia lippuja teatterin omiin esityksiin ja osallistutaan siten strategian kärkihankkeiden toteuttamiseen. Teatteri on mukana myös hyvinvointisuunnitelmassa, jonka avulla ylläpidetään ja parannetaan lahtelaisten hyvinvoinnin edellytyksiä. Markkinoinnissa, materiaalien kierrätyksessä sekä materiaalivalinnoissa huomioidaan hiilineutraali Lahti kärkihanke. Vuosi 2023 on Lahden kaupunginteatterin juhlavuosi. Teatteritoiminta täyttää 100 vuotta ja teatteritalo 40 vuotta. Juhlavuoden kunniaksi järjestetään erilaista tapahtumia, jotka tukevat myös Lahden kaupungin vuoden 2023 kärkihankkeiden toteuttamista. Vuonna 2020 aloitettua tuotantoprosessien kehittämistä jatketaan edelleen samoin kuin kustannustietoisuuden lisäämistä. Raportoinnissa hyödynnetään olemassa olevia työkaluja kuten Johdon raportointia ja lipunmyyntijärjestelmästä saatavaa tietoa. Henkilöstön työhyvinvointiin kiinnitetään erityistä huomiota järjestämällä mm. koko henkilöstön seminaareja sekä virkistystoimintaa Lahden kaupungin teatterille myöntämän työelämän kehittämispalkinnon avulla. Koulutus- ja kehittämissuunnitelmassa pyritään varmistamaan henkilöstön osaamisen kehittäminen ja henkilöstösuunnittelulla varautuminen tuleviin henkilöstötarpeisiin.



## 16 Käyttösuunnitelman liitetiedot

### LIITE 1. Osamäärärahat yksiköittäin

Osamäärärahat jaetaan käyttösuunnitelmassa kustannuspaikkatasoille sitovuustasojen sisällä. Osamäärärahoja voidaan käyttösuunnitelmavuoden aikana siirtää kustannuspaikkojen välillä niin, että muutos ei vaikuta sitovuustason määrärahoihin.

#### Sivistyksen palvelualue yhteensä

SIVISTYKSEN PALVELUALUE SIS. ORKESTERI JA TEATTERI			TA 2023 (KV 28.11.2022)	KS 2023 alkuperäinen	KS 2023 muutokset	KS 2023 voimassa oleva
	TP 2021	KS+LTA:t 2022				
Toimintatuotot	32 220 865	33 019 000	34 694 900	34 851 000	0	34 851 000
Toimintakulut	273 965 598	286 876 200	293 450 500	293 639 000	0	293 639 000
<b>TOIMINTAKATE (sis. taseyksiköt)</b>	<b>-241 744 733</b>	<b>-253 857 200</b>	<b>-258 755 600</b>	<b>-258 788 000</b>	<b>0</b>	<b>-258 788 000</b>
SIVISTYKSEN PALVELUALUE ilman taseyksiköitä			TA 2023 (KV 28.11.2022)	KS 2023 alkuperäinen	KS 2023 muutokset	KS 2023 voimassa oleva
	TP 2021	KS+LTA:t 2022				
Toimintatuotot	18 100 111	17 526 800	18 839 400	18 918 400	0	18 918 400
Toimintakulut	260 188 415	271 643 200	277 854 200	277 933 200	0	277 933 200
<b>TOIMINTAKATE (ilman taseyksiköitä)</b>	<b>-242 088 304</b>	<b>-254 116 400</b>	<b>-259 014 800</b>	<b>-259 014 800</b>	<b>0</b>	<b>-259 014 800</b>
Sivistyslautakunnan osuus			TA 2023 (KV 28.11.2022)	KS 2023 alkuperäinen	KS 2023 muutokset	KS 2023 voimassa oleva
	TP 2021	KS+LTA:t 2022				
Toimintatuotot		14 420 600	14 842 100	14 921 100	0	14 921 100
Toimintakulut		224 128 900	227 825 900	227 904 900	0	227 904 900
<b>TOIMINTAKATE</b>		<b>-209 708 300</b>	<b>-212 983 800</b>	<b>-212 983 800</b>	<b>0</b>	<b>-212 983 800</b>
<i>*TP 2021 toteutuneen hallintosääntömuutoksen vuoksi ei saada vertailukelpoisia tilinpäätöslukuja lautakuntatasolla</i>						
Hyvinvoinnin ja vapaa-ajan lautakunnan osuus			TA 2023 (KV 28.11.2022)	KS 2023 alkuperäinen	KS 2023 muutokset	KS 2023 voimassa oleva
	TP 2021	KS+LTA:t 2022				
Toimintatuotot		18 598 400	19 852 800	19 929 900	0	19 929 900
Toimintakulut		62 747 300	65 624 600	65 734 100	0	65 734 100
<b>TOIMINTAKATE (sis. taseyksiköt)</b>		<b>-44 148 900</b>	<b>-45 771 800</b>	<b>-45 804 200</b>	<b>0</b>	<b>-45 804 200</b>
<i>*TP 2021 toteutuneen hallintosääntömuutoksen vuoksi ei saada vertailukelpoisia tilinpäätöslukuja lautakuntatasolla</i>						

SIVISTYKSEN PALVELUALUE (ilman taseyksiköitä)			TA 2023 (KV 28.11.2022)	KS 2023 alkuperäinen	KS 2023 muutokset	KS 2023 voimassa oleva
	TP 2021	KS+LTA:t 2022				
Myyntituotot	4 557 442	4 883 900	4 950 500	4 924 700	0	4 924 700
Maksutuotot	5 220 577	6 352 600	6 154 000	6 302 800	0	6 302 800
Tuet ja avustukset	7 280 604	5 236 500	6 450 700	6 476 700	0	6 476 700
Vuokratuotot	869 710	810 100	1 047 500	978 500	0	978 500
Muut toimintatuotot	171 779	243 700	236 700	235 700	0	235 700
<b>TOIMINTATUOTOT</b>	<b>18 100 111</b>	<b>17 526 800</b>	<b>18 839 400</b>	<b>18 918 400</b>	<b>0</b>	<b>18 918 400</b>
Henkilöstökulut	124 254 488	124 920 100	123 020 300	124 564 200	0	124 564 200
Palvelujen ostot	53 833 283	57 936 300	58 488 300	58 361 300	0	58 361 300
Aineet, tarvikkeet ja tavarat	6 124 112	6 721 100	7 442 300	7 079 600	0	7 079 600
Avustukset	21 680 048	22 544 400	22 639 100	22 753 100	0	22 753 100
Muut toimintakulut	54 296 484	59 521 300	66 264 200	65 175 000	0	65 175 000
<b>TOIMINTAKULUT</b>	<b>260 188 415</b>	<b>271 643 200</b>	<b>277 854 200</b>	<b>277 933 200</b>	<b>0</b>	<b>277 933 200</b>
<b>TOIMINTAKATE</b>	<b>-242 088 304</b>	<b>-254 116 400</b>	<b>-259 014 800</b>	<b>-259 014 800</b>	<b>0</b>	<b>-259 014 800</b>

Tuloslaskelmat sitovuustasoittain ja palveluyksiköittäin

Palvelualueen yhteiskustannukset –sitovuustaso

PALVELUALUEEN YHTEISKUSTANNUKSET (sitova toimintakate)			TA 2023 (KV	KS 2023	KS 2023	KS 2023
	TP 2021	KS+LTA:t 2022	28.11.2022)	alkuperäinen	muutokset	voimassa oleva
Myyntituotot	73 342	66 000	66 000	100 000	0	100 000
Maksutuotot	0	0	0	0	0	0
Tuet ja avustukset	4 311 763	3 349 000	4 443 500	4 443 500	0	4 443 500
Vuokratuotot	0	0	0	0	0	0
Muut toimintatuotot	0	0	0	0	0	0
<b>TOIMINTATUOTOT</b>	<b>4 385 106</b>	<b>3 415 000</b>	<b>4 509 500</b>	<b>4 543 500</b>	<b>0</b>	<b>4 543 500</b>
Henkilöstökulut	4 238 077	3 311 900	4 351 300	4 612 400	0	4 612 400
Palvelujen ostot	574 994	701 000	746 200	521 700	0	521 700
Aineet, tarvikkeet ja tavarat	34 959	68 100	29 000	31 000	0	31 000
Avustukset	25 380	10 000	10 000	10 000	0	10 000
Muut toimintakulut	95 413	125 200	257 200	252 600	0	252 600
<b>TOIMINTAKULUT</b>	<b>4 968 823</b>	<b>4 216 200</b>	<b>5 393 700</b>	<b>5 427 700</b>	<b>0</b>	<b>5 427 700</b>
<b>TOIMINTAKATE</b>	<b>-583 717</b>	<b>-801 200</b>	<b>-884 200</b>	<b>-884 200</b>	<b>0</b>	<b>-884 200</b>

Lasten ja nuorten kasvu– sitovuustaso

LASTEN JA NUORTEN KASVU (sitova määräraha ja tuloarvio)			TA 2023 (KV	KS 2023	KS 2023	KS 2023
	TP 2021	KS+LTA:t 2022	28.11.2022)	alkuperäinen	muutokset	voimassa oleva
Myyntituotot	3 969 418	4 190 100	4 213 600	4 151 500	0	4 151 500
Maksutuotot	3 493 208	3 676 300	3 267 700	3 288 800	0	3 288 800
Tuet ja avustukset	2 192 611	1 430 700	1 550 000	1 576 000	0	1 576 000
Vuokratuotot	18 169	41 900	16 000	32 000	0	32 000
Muut toimintatuotot	45 574	39 600	5 000	4 000	0	4 000
<b>TOIMINTATUOTOT</b>	<b>9 718 980</b>	<b>9 378 600</b>	<b>9 052 300</b>	<b>9 052 300</b>	<b>0</b>	<b>9 052 300</b>
Henkilöstökulut	97 632 814	98 423 000	94 255 400	95 383 400	0	95 383 400
Palvelujen ostot	46 939 510	49 521 200	49 856 800	50 073 000	0	50 073 000
Aineet, tarvikkeet ja tavarat	3 088 981	3 086 800	3 568 900	3 292 900	0	3 292 900
Avustukset	8 048 314	8 009 000	7 738 300	7 833 300	0	7 833 300
Muut toimintakulut	36 100 254	37 860 800	43 152 000	41 988 800	0	41 988 800
<b>TOIMINTAKULUT</b>	<b>191 809 872</b>	<b>196 900 800</b>	<b>198 571 400</b>	<b>198 571 400</b>	<b>0</b>	<b>198 571 400</b>
<b>TOIMINTAKATE</b>	<b>-182 090 893</b>	<b>-187 522 200</b>	<b>-189 519 100</b>	<b>-189 519 100</b>	<b>0</b>	<b>-189 519 100</b>

LASTEN JA NUORTEN KASVU (yhteiskustannukset)			TA 2023 (KV	KS 2023	KS 2023	KS 2023
	TP 2021	KS+LTA:t 2022	28.11.2022)	alkuperäinen	muutokset	voimassa oleva
Myyntituotot	32 288	57 600	29 200	7 100	0	7 100
Maksutuotot	54 100	51 200	51 900	73 000	0	73 000
Tuet ja avustukset	0	0	0	0	0	0
Vuokratuotot	525	0	0	1 000	0	1 000
Muut toimintatuotot	0	0	0	0	0	0
<b>TOIMINTATUOTOT</b>	<b>86 913</b>	<b>108 800</b>	<b>81 100</b>	<b>81 100</b>	<b>0</b>	<b>81 100</b>
Henkilöstökulut	3 253 800	4 064 600	1 451 700	1 515 700	0	1 515 700
Palvelujen ostot	232 588	315 900	205 300	186 400	0	186 400
Aineet, tarvikkeet ja tavarat	9 847	23 500	4 800	3 300	0	3 300
Avustukset	849 535	892 000	835 000	830 000	0	830 000
Muut toimintakulut	68 360	74 900	35 100	36 500	0	36 500
<b>TOIMINTAKULUT</b>	<b>4 414 130</b>	<b>5 370 900</b>	<b>2 531 900</b>	<b>2 571 900</b>	<b>0</b>	<b>2 571 900</b>
<b>TOIMINTAKATE</b>	<b>-4 327 217</b>	<b>-5 262 100</b>	<b>-2 450 800</b>	<b>-2 490 800</b>	<b>0</b>	<b>-2 490 800</b>

<b>VARHAISKASVATUSPALVELUT</b>	<b>TP 2021</b>	<b>KS+LTA:t 2022</b>	<b>TA 2023 (KV 28.11.2022)</b>	<b>KS 2023 alkuperäinen</b>	<b>KS 2023 muutokset</b>	<b>KS 2023 voimassa oleva</b>
Myyntituotot	8 833	2 500	2 500	2 500	0	2 500
Maksutuotot	3 438 716	3 569 400	3 215 800	3 215 800	0	3 215 800
Tuet ja avustukset	472 128	150 000	150 000	150 000	0	150 000
Vuokratuotot	152	1 000	1 000	1 000	0	1 000
Muut toimintatuotot	0	0	0	0	0	0
<b>TOIMINTATUOTOT</b>	<b>3 919 830</b>	<b>3 722 900</b>	<b>3 369 300</b>	<b>3 369 300</b>	<b>0</b>	<b>3 369 300</b>
Henkilöstökulut	35 340 613	35 977 800	36 140 300	35 966 600	0	35 966 600
Palvelujen ostot*	20 846 846	21 609 800	21 530 000	21 634 700	0	21 634 700
Aineet, tarvikkeet ja tavarat	380 978	427 700	422 500	429 900	0	429 900
Avustukset	6 886 614	6 800 000	6 583 300	6 683 300	0	6 683 300
Muut toimintakulut	8 896 215	9 176 500	10 400 200	10 361 800	0	10 361 800
<b>TOIMINTAKULUT</b>	<b>72 351 267</b>	<b>73 991 800</b>	<b>75 076 300</b>	<b>75 076 300</b>	<b>0</b>	<b>75 076 300</b>
<b>TOIMINTAKATE</b>	<b>-68 431 437</b>	<b>-70 268 900</b>	<b>-71 707 000</b>	<b>-71 707 000</b>	<b>0</b>	<b>-71 707 000</b>

<b>PERUSOPETUS</b>	<b>TP 2021</b>	<b>KS+LTA:t 2022</b>	<b>TA 2023 (KV 28.11.2022)</b>	<b>KS 2023 alkuperäinen</b>	<b>KS 2023 muutokset</b>	<b>KS 2023 voimassa oleva</b>
Myyntituotot	3 861 518	3 959 500	4 058 600	4 018 600	0	4 018 600
Maksutuotot	0	55 700	0	0	0	0
Tuet ja avustukset	953 671	750 000	800 000	826 000	0	826 000
Vuokratuotot	17 492	30 400	15 000	30 000	0	30 000
Muut toimintatuotot	1 848	30 400	5 000	4 000	0	4 000
<b>TOIMINTATUOTOT</b>	<b>4 834 530</b>	<b>4 826 000</b>	<b>4 878 600</b>	<b>4 878 600</b>	<b>0</b>	<b>4 878 600</b>
Henkilöstökulut	55 323 864	54 583 900	52 645 300	53 881 900	0	53 881 900
Palvelujen ostot	25 417 354	26 905 400	27 304 000	27 516 100	0	27 516 100
Aineet, tarvikkeet ja tavarat	2 400 355	2 325 800	2 840 100	2 497 100	0	2 497 100
Avustukset	240 165	240 000	240 000	240 000	0	240 000
Muut toimintakulut	26 049 804	27 413 200	31 279 000	30 133 300	0	30 133 300
<b>TOIMINTAKULUT</b>	<b>109 431 543</b>	<b>111 468 300</b>	<b>114 308 400</b>	<b>114 268 400</b>	<b>0</b>	<b>114 268 400</b>
<b>TOIMINTAKATE</b>	<b>-104 597 012</b>	<b>-106 642 300</b>	<b>-109 429 800</b>	<b>-109 389 800</b>	<b>0</b>	<b>-109 389 800</b>

<b>NUORISOPALVELUT</b>	<b>TP 2021</b>	<b>KS+LTA:t 2022</b>	<b>TA 2023 (KV 28.11.2022)</b>	<b>KS 2023 alkuperäinen</b>	<b>KS 2023 muutokset</b>	<b>KS 2023 voimassa oleva</b>
Myyntituotot	66 779	170 500	123 300	123 300	0	123 300
Maksutuotot	391	0	0	0	0	0
Tuet ja avustukset	766 812	530 700	600 000	600 000	0	600 000
Vuokratuotot	0	10 500	0	0	0	0
Muut toimintatuotot	43 725	9 200	0	0	0	0
<b>TOIMINTATUOTOT</b>	<b>877 707</b>	<b>720 900</b>	<b>723 300</b>	<b>723 300</b>	<b>0</b>	<b>723 300</b>
Henkilöstökulut	3 714 536	3 796 700	4 018 100	4 019 200	0	4 019 200
Palvelujen ostot	442 721	690 100	817 500	735 800	0	735 800
Aineet, tarvikkeet ja tavarat	297 800	309 800	301 500	362 600	0	362 600
Avustukset	72 000	77 000	80 000	80 000	0	80 000
Muut toimintakulut	1 085 875	1 196 200	1 437 700	1 457 200	0	1 457 200
<b>TOIMINTAKULUT</b>	<b>5 612 933</b>	<b>6 069 800</b>	<b>6 654 800</b>	<b>6 654 800</b>	<b>0</b>	<b>6 654 800</b>
<b>TOIMINTAKATE</b>	<b>-4 735 226</b>	<b>-5 348 900</b>	<b>-5 931 500</b>	<b>-5 931 500</b>	<b>0</b>	<b>-5 931 500</b>

## Osaaminen – sitovuustaso

OSAAMINEN (sitova määräraha ja tuloarvio)	TP 2021	KS+LTA:t 2022	TA 2023 (KV) 28.11.2022)	KS 2023 alkuperäinen	KS 2023 muutokset	KS 2023 voimassa oleva
Myyntituotot		5 000	5 100	5 100	0	5 100
Maksutuotot		1 500	1 500	1 500	0	1 500
Tuet ja avustukset		10 000	10 000	10 000	0	10 000
Vuokratuotot		5 000	5 100	5 100	0	5 100
Muut toimintatuotot		7 900	33 300	33 300	0	33 300
<b>TOIMINTATUOTOT</b>		<b>29 400</b>	<b>55 000</b>	<b>55 000</b>	<b>0</b>	<b>55 000</b>
Henkilöstökulut		10 383 900	10 920 300	10 814 900	0	10 814 900
Palvelujen ostot		1 558 900	1 394 700	1 564 200	0	1 564 200
Aineet, tarvikkeet ja tavarat		810 900	942 700	975 000	0	975 000
Avustukset		765 000	765 000	765 000	0	765 000
Muut toimintakulut		5 389 200	5 667 100	5 570 700	0	5 570 700
<b>TOIMINTAKULUT</b>		<b>18 907 900</b>	<b>19 689 800</b>	<b>19 689 800</b>	<b>0</b>	<b>19 689 800</b>
<b>TOIMINTAKATE</b>		<b>-18 878 500</b>	<b>-19 634 800</b>	<b>-19 634 800</b>	<b>0</b>	<b>-19 634 800</b>

\*Sitovuustason toiminta alkanut 1.6.2021, joten TP 2021 tieto ei ole vertailukelpoinen vuosiin 2022-2023 nähden

OSAAMINEN YHTEISET	TP 2021	KS+LTA:t 2022	TA 2023 (KV) 28.11.2022)	KS 2023 alkuperäinen	KS 2023 muutokset	KS 2023 voimassa oleva
Myyntituotot	0	0	0	0	0	0
Maksutuotot	0	0	0	0	0	0
Tuet ja avustukset	0	0	0	0	0	0
Vuokratuotot	0	0	0	0	0	0
Muut toimintatuotot	0	0	0	0	0	0
<b>TOIMINTATUOTOT</b>	<b>0</b>	<b>0</b>	<b>0</b>	<b>0</b>	<b>0</b>	<b>0</b>
Henkilöstökulut	0	0	0	0	0	0
Palvelujen ostot	0	0	0	0	0	0
Aineet, tarvikkeet ja tavarat	0	0	0	0	0	0
Avustukset	753 900	765 000	765 000	765 000	0	765 000
Muut toimintakulut	0	0	0	0	0	0
<b>TOIMINTAKULUT</b>	<b>753 900</b>	<b>765 000</b>	<b>765 000</b>	<b>765 000</b>	<b>0</b>	<b>765 000</b>
<b>TOIMINTAKATE</b>	<b>-753 900</b>	<b>-765 000</b>	<b>-765 000</b>	<b>-765 000</b>	<b>0</b>	<b>-765 000</b>

\*TP 2021 sisältää koko vuoden luvut (hallintosääntöuudistuksen vuoksi kirjaukset ovat eri sitovuuksilla)

LUKIOKOULUTUS	TP 2021	KS+LTA:t 2022	TA 2023 (KV) 28.11.2022)	KS 2023 alkuperäinen	KS 2023 muutokset	KS 2023 voimassa oleva
Myyntituotot	0	5 000	5 100	5 100	0	5 100
Maksutuotot	0	1 500	1 500	1 500	0	1 500
Tuet ja avustukset	29 032	10 000	10 000	10 000	0	10 000
Vuokratuotot	970	5 000	5 100	5 100	0	5 100
Muut toimintatuotot	19 322	7 900	33 300	33 300	0	33 300
<b>TOIMINTATUOTOT</b>	<b>49 324</b>	<b>29 400</b>	<b>55 000</b>	<b>55 000</b>	<b>0</b>	<b>55 000</b>
Henkilöstökulut	10 050 248	10 383 900	10 920 300	10 814 900	0	10 814 900
Palvelujen ostot	1 640 068	1 558 900	1 394 700	1 564 200	0	1 564 200
Aineet, tarvikkeet ja tavarat	491 635	810 900	942 700	975 000	0	975 000
Avustukset	2 820	0	0	0	0	0
Muut toimintakulut	3 182 268	5 389 200	5 667 100	5 570 700	0	5 570 700
<b>TOIMINTAKULUT</b>	<b>15 367 039</b>	<b>18 142 900</b>	<b>18 924 800</b>	<b>18 924 800</b>	<b>0</b>	<b>18 924 800</b>
<b>TOIMINTAKATE</b>	<b>-15 317 715</b>	<b>-18 113 500</b>	<b>-18 869 800</b>	<b>-18 869 800</b>	<b>0</b>	<b>-18 869 800</b>

\*TP 2021 sisältää koko vuoden luvut (hallintosääntöuudistuksen vuoksi kirjaukset ovat eri sitovuuksilla)

## Wellamo-opisto – sitovuustaso

WELLAMO-OPISTO (sitova toimintakate)	TP 2021	KS+LTA:t 2022	TA 2023 (KV 28.11.2022)	KS 2023 alkuperäinen	KS 2023 muutokset	KS 2023 voimassa oleva
Myyntituotot	283 010	255 000	258 300	258 300	0	258 300
Maksutuotot	997 071	1 341 600	966 000	1 011 000	0	1 011 000
Tuet ja avustukset	25 630	0	0	0	0	0
Vuokratuotot	192	1 000	1 000	1 000	0	1 000
Muut toimintatuotot	0	0	0	0	0	0
<b>TOIMINTATUOTOT</b>	<b>1 305 903</b>	<b>1 597 600</b>	<b>1 225 300</b>	<b>1 270 300</b>	<b>0</b>	<b>1 270 300</b>
Henkilöstökulut	2 947 792	2 995 200	3 043 700	3 023 100	0	3 023 100
Palvelujen ostot	395 457	511 600	499 800	519 300	0	519 300
Aineet, tarvikkeet ja tavarat	43 604	88 000	89 800	90 500	0	90 500
Avustukset	0	0	0	0	0	0
Muut toimintakulut	560 030	509 200	537 700	583 100	0	583 100
<b>TOIMINTAKULUT</b>	<b>3 946 883</b>	<b>4 104 000</b>	<b>4 171 000</b>	<b>4 216 000</b>	<b>0</b>	<b>4 216 000</b>
<b>TOIMINTAKATE</b>	<b>-2 640 980</b>	<b>-2 506 400</b>	<b>-2 945 700</b>	<b>-2 945 700</b>	<b>0</b>	<b>-2 945 700</b>

Osallisuus – sitovuustaso

OSALLISUUS (sitova määräraha ja tuloarvio)	TP 2021	KS+LTA:t 2022	TA 2023 (KV 28.11.2022)	KS 2023 alkuperäinen	KS 2023 muutokset	KS 2023 voimassa oleva
Myyntituotot		65 800	66 600	66 600	0	66 600
Maksutuotot		6 000	6 100	6 100	0	6 100
Tuet ja avustukset		330 000	330 400	330 400	0	330 400
Vuokratuotot		44 600	45 200	45 200	0	45 200
Muut toimintatuotot		112 800	113 900	113 900	0	113 900
<b>TOIMINTATUOTOT</b>		<b>559 200</b>	<b>562 200</b>	<b>562 200</b>	<b>0</b>	<b>562 200</b>
Henkilöstökulut		4 139 100	4 204 600	4 252 000	0	4 252 000
Palvelujen ostot		1 290 900	1 328 900	1 334 200	0	1 334 200
Aineet, tarvikkeet ja tavarat		995 300	990 000	970 000	0	970 000
Avustukset		360 000	347 800	347 800	0	347 800
Muut toimintakulut		1 962 300	2 286 100	2 253 400	0	2 253 400
<b>TOIMINTAKULUT</b>		<b>8 747 600</b>	<b>9 157 400</b>	<b>9 157 400</b>	<b>0</b>	<b>9 157 400</b>
<b>TOIMINTAKATE</b>		<b>-8 188 400</b>	<b>-8 595 200</b>	<b>-8 595 200</b>	<b>0</b>	<b>-8 595 200</b>

\*Sitovuustason toiminta alkanut 1.6.2021, joten TP 2021 tieto ei ole vertailukelpoinen vuosiin 2022-2023 nähden

KIRJASTO- JA TIETOPALVELUT	TP 2021	KS+LTA:t 2022	TA 2023 (KV 28.11.2022)	KS 2023 alkuperäinen	KS 2023 muutokset	KS 2023 voimassa oleva
Myyntituotot	88 528	65 800	66 600	66 600	0	66 600
Maksutuotot	2 765	6 000	6 100	6 100	0	6 100
Tuet ja avustukset	303 091	330 000	330 400	330 400	0	330 400
Vuokratuotot	18 063	44 600	45 200	45 200	0	45 200
Muut toimintatuotot	93 456	112 800	113 900	113 900	0	113 900
<b>TOIMINTATUOTOT</b>	<b>505 903</b>	<b>559 200</b>	<b>562 200</b>	<b>562 200</b>	<b>0</b>	<b>562 200</b>
Henkilöstökulut	3 559 669	3 605 800	3 660 700	3 697 400	0	3 697 400
Palvelujen ostot	726 843	1 007 200	1 062 800	1 057 100	0	1 057 100
Aineet, tarvikkeet ja tavarat	709 558	919 200	921 700	901 700	0	901 700
Avustukset	0	0	0	0	0	0
Muut toimintakulut	1 587 185	1 678 200	1 988 200	1 977 200	0	1 977 200
<b>TOIMINTAKULUT</b>	<b>6 583 255</b>	<b>7 210 400</b>	<b>7 633 400</b>	<b>7 633 400</b>	<b>0</b>	<b>7 633 400</b>
<b>TOIMINTAKATE</b>	<b>-6 077 352</b>	<b>-6 651 200</b>	<b>-7 071 200</b>	<b>-7 071 200</b>	<b>0</b>	<b>-7 071 200</b>

\*TP 2021 sisältää koko vuoden luvut(hallintosääntöuudistuksen vuoksi kirjaukset ovat eri sitovuuksilla)

OSALLISUUS JA HYVINVOINTI	TP 2021	KS+LTA:t 2022	TA 2023 (KV 28.11.2022)	KS 2023 alkuperäinen	KS 2023 muutokset	KS 2023 voimassa oleva
Myyntituotot	7 846	0	0	0	0	0
Maksutuotot	0	0	0	0	0	0
Tuet ja avustukset	0	0	0	0	0	0
Vuokratuotot	234	0	0	0	0	0
Muut toimintatuotot	22	0	0	0	0	0
<b>TOIMINTATUOTOT</b>	<b>8 102</b>	<b>0</b>	<b>0</b>	<b>0</b>	<b>0</b>	<b>0</b>
Henkilöstökulut	264 112	533 300	543 900	554 600	0	554 600
Palvelujen ostot	54 664	283 700	266 100	277 100	0	277 100
Aineet, tarvikkeet ja tavarat	14 818	76 100	68 300	68 300	0	68 300
Avustukset	-700	360 000	347 800	347 800	0	347 800
Muut toimintakulut	-90 530	284 100	297 900	276 200	0	276 200
<b>TOIMINTAKULUT</b>	<b>242 364</b>	<b>1 537 200</b>	<b>1 524 000</b>	<b>1 524 000</b>	<b>0</b>	<b>1 524 000</b>
<b>TOIMINTAKATE</b>	<b>-234 262</b>	<b>-1 537 200</b>	<b>-1 524 000</b>	<b>-1 524 000</b>	<b>0</b>	<b>-1 524 000</b>

\*TP 2021 sisältää vain osa vuoden luvut (hallintosääntöuudistuksen vuoksi alkuvuoden kirjaukset ovat konsernihallinnossa)

**Liikunnan ja kulttuurin vastuualue -sitovuustaso**

LIIKUNTA JA KULTTUURI (sitova määräraha ja tuloarvio)	TP 2021	KS+LTA:t 2022	TA 2023 (KV	KS 2023	KS 2023	KS 2023
			28.11.2022)	alkuperäinen	muutokset	voimassa oleva
Myyntituotot	50 026	58 400	94 100	96 400	0	96 400
Maksutuotot	635 417	864 500	1 028 200	1 040 900	0	1 040 900
Tuet ja avustukset	127 857	116 800	116 800	116 800	0	116 800
Vuokratuotot	831 713	632 600	894 100	879 100	0	879 100
Muut toimintatuotot	12 405	33 400	33 800	33 800	0	33 800
<b>TOIMINTATUOTOT</b>	<b>1 657 418</b>	<b>1 705 700</b>	<b>2 167 000</b>	<b>2 167 000</b>	<b>0</b>	<b>2 167 000</b>
Henkilöstökulut	3 183 894	3 319 800	3 580 600	3 438 100	0	3 438 100
Palvelujen ostot	2 503 987	2 742 300	2 475 000	2 485 800	0	2 485 800
Aineet, tarvikkeet ja tavarat	1 441 310	1 364 000	1 353 900	1 358 900	0	1 358 900
Avustukset	12 848 833	13 400 400	13 778 000	13 797 000	0	13 797 000
Muut toimintakulut	10 636 284	11 041 900	11 102 300	11 210 000	0	11 210 000
<b>TOIMINTAKULUT</b>	<b>30 614 308</b>	<b>31 868 400</b>	<b>32 289 800</b>	<b>32 289 800</b>	<b>0</b>	<b>32 289 800</b>
<b>TOIMINTAKATE</b>	<b>-28 956 891</b>	<b>-30 162 700</b>	<b>-30 122 800</b>	<b>-30 122 800</b>	<b>0</b>	<b>-30 122 800</b>

KULTTUURIPALVELUT	TP 2021	KS+LTA:t 2022	TA 2023 (KV	KS 2023	KS 2023	KS 2023
			28.11.2022)	alkuperäinen	muutokset	voimassa oleva
Myyntituotot	2 615	11 100	11 200	11 200	0	11 200
Maksutuotot	2 299	10 200	10 300	10 300	0	10 300
Tuet ja avustukset	127 857	116 800	116 800	116 800	0	116 800
Vuokratuotot	20 522	20 600	20 900	20 900	0	20 900
Muut toimintatuotot	10 333	0	0	0	0	0
<b>TOIMINTATUOTOT</b>	<b>163 626</b>	<b>158 700</b>	<b>159 200</b>	<b>159 200</b>	<b>0</b>	<b>159 200</b>
Henkilöstökulut	287 585	229 000	245 500	245 500	0	245 500
Palvelujen ostot	239 516	389 200	352 100	319 300	0	319 300
Aineet, tarvikkeet ja tavarat	53 481	64 200	65 500	65 500	0	65 500
Avustukset	12 627 233	13 238 900	13 616 500	13 632 500	0	13 632 500
Muut toimintakulut	665 688	746 900	747 600	764 400	0	764 400
<b>TOIMINTAKULUT</b>	<b>13 873 503</b>	<b>14 668 200</b>	<b>15 027 200</b>	<b>15 027 200</b>	<b>0</b>	<b>15 027 200</b>
<b>TOIMINTAKATE</b>	<b>-13 709 877</b>	<b>-14 509 500</b>	<b>-14 868 000</b>	<b>-14 868 000</b>	<b>0</b>	<b>-14 868 000</b>

LIIKUNTAPALVELUT	TP 2021	KS+LTA:t 2022	TA 2023 (KV	KS 2023	KS 2023	KS 2023
			28.11.2022)	alkuperäinen	muutokset	voimassa oleva
Myyntituotot	47 410	47 300	82 900	85 200	0	85 200
Maksutuotot	633 118	854 300	1 017 900	1 030 600	0	1 030 600
Tuet ja avustukset	0	0	0	0	0	0
Vuokratuotot	811 191	612 000	873 200	858 200	0	858 200
Muut toimintatuotot	2 072	33 400	33 800	33 800	0	33 800
<b>TOIMINTATUOTOT</b>	<b>1 493 792</b>	<b>1 547 000</b>	<b>2 007 800</b>	<b>2 007 800</b>	<b>0</b>	<b>2 007 800</b>
Henkilöstökulut	2 896 309	3 090 800	3 335 100	3 192 600	0	3 192 600
Palvelujen ostot	2 264 472	2 353 100	2 122 900	2 166 500	0	2 166 500
Aineet, tarvikkeet ja tavarat	1 387 829	1 299 800	1 288 400	1 293 400	0	1 293 400
Avustukset	221 600	161 500	161 500	164 500	0	164 500
Muut toimintakulut	9 970 596	10 295 000	10 354 700	10 445 600	0	10 445 600
<b>TOIMINTAKULUT</b>	<b>16 740 805</b>	<b>17 200 200</b>	<b>17 262 600</b>	<b>17 262 600</b>	<b>0</b>	<b>17 262 600</b>
<b>TOIMINTAKATE</b>	<b>-15 247 014</b>	<b>-15 653 200</b>	<b>-15 254 800</b>	<b>-15 254 800</b>	<b>0</b>	<b>-15 254 800</b>

Lahden kaupunginmuseo –sitovuustaso

KAUPUNGINMUSEO (sitova toimintakate)	TP 2021	KS+LTA:t 2022	TA 2023 (KV	KS 2023	KS 2023	KS 2023
			28.11.2022)	alkuperäinen	muutokset	voimassa oleva
Myyntituotot	85 271	243 600	246 800	246 800	0	246 800
Maksutuotot	92 117	462 700	884 500	954 500	0	954 500
Tuet ja avustukset	290 619	0	0	0	0	0
Vuokratuotot	369	85 000	86 100	16 100	0	16 100
Muut toimintatuotot	1 000	50 000	50 700	50 700	0	50 700
<b>TOIMINTATUOTOT</b>	<b>469 376</b>	<b>841 300</b>	<b>1 268 100</b>	<b>1 268 100</b>	<b>0</b>	<b>1 268 100</b>
Henkilöstökulut	2 377 468	2 347 200	2 664 400	3 040 300	0	3 040 300
Palvelujen ostot	899 481	1 542 800	1 521 000	1 247 100	0	1 247 100
Aineet, tarvikkeet ja tavarat	295 272	299 900	459 900	353 200	0	353 200
Avustukset	0	0	0	0	0	0
Muut toimintakulut	2 052 477	2 410 900	3 030 100	3 034 800	0	3 034 800
<b>TOIMINTAKULUT</b>	<b>5 624 698</b>	<b>6 600 800</b>	<b>7 675 400</b>	<b>7 675 400</b>	<b>0</b>	<b>7 675 400</b>
<b>TOIMINTAKATE</b>	<b>-5 155 322</b>	<b>-5 759 500</b>	<b>-6 407 300</b>	<b>-6 407 300</b>	<b>0</b>	<b>-6 407 300</b>

KV urheilutapahtumat –sitovuustaso

KV URHEILUTAPAHTUMAT (sitova toimintakate)	TP 2021	KS+LTA:t 2022	TA 2023 (KV	KS 2023	KS 2023	KS 2023
			28.11.2022)	alkuperäinen	muutokset	voimassa oleva
Myyntituotot	0	0	0	0	0	0
Maksutuotot	0	0	0	0	0	0
Tuet ja avustukset	0	0	0	0	0	0
Vuokratuotot	0	0	0	0	0	0
Muut toimintatuotot	0	0	0	0	0	0
<b>TOIMINTATUOTOT</b>	<b>0</b>	<b>0</b>	<b>0</b>	<b>0</b>	<b>0</b>	<b>0</b>
Henkilöstökulut	414	0	0	0	0	0
Palvelujen ostot	98 278	67 600	665 900	616 000	0	616 000
Aineet, tarvikkeet ja tavarat	3 976	8 100	8 100	8 100	0	8 100
Avustukset	1 500	0	0	0	0	0
Muut toimintakulut	173 104	221 800	231 700	281 600	0	281 600
<b>TOIMINTAKULUT</b>	<b>277 272</b>	<b>297 500</b>	<b>905 700</b>	<b>905 700</b>	<b>0</b>	<b>905 700</b>
<b>TOIMINTAKATE</b>	<b>-277 272</b>	<b>-297 500</b>	<b>-905 700</b>	<b>-905 700</b>	<b>0</b>	<b>-905 700</b>



## Lahden kaupunginorkesteri –sitovuustaso

KAUPUNGINORKESTERI (sitova ylijäämä / alijäämä)	TP 2021	KS+LTA:t 2022	TA 2023 (KV 28.11.2022)	KS 2023 alkuperäinen	KS 2023 muutokset	KS 2023 voimassa oleva
LIIKEVAIHTO	161 051	652 600	833 200	833 200	0	833 200
Liiketoiminnan muut tuotot	413 204	216 800	19 000	19 000	0	19 000
Tuet ja avustukset kunnalta	5 064 800	5 415 000	5 564 100	5 564 100	0	5 564 100
Materiaalit ja palvelut	955 678	1 158 300	1 043 300	1 077 700	0	1 077 700
Henkilöstökulut	3 933 132	4 144 000	4 251 000	4 251 000	0	4 251 000
Poistot ja arvonalentumiset	59 472	67 400	67 400	35 000	0	35 000
Liiketoiminnan muut kulut	864 071	914 700	1 054 600	1 052 600	0	1 052 600
<b>TILIKAUDEN YLI-/ALIJÄÄMÄ</b>	<b>-173 297</b>	<b>0</b>	<b>0</b>	<b>0</b>	<b>0</b>	<b>0</b>

\*positiivinen tilikauden tulos on ylijäämäinen ja miinusmerkkinen alijäämäinen

## Lahden kaupunginteatteri –sitovuustaso

KAUPUNGINTEATTERI (sitova ylijäämä / alijäämä)	TP 2021	KS+LTA:t 2022	TA 2023 (KV 28.11.2022)	KS 2023 alkuperäinen	KS 2023 muutokset	KS 2023 voimassa oleva
LIIKEVAIHTO	728 521	1 810 500	1 890 500	1 890 500	0	1 890 500
Liiketoiminnan muut tuotot	781 677	159 400	159 400	159 400	0	159 400
Tuet ja avustukset kunnalta	6 971 500	7 237 900	7 389 300	7 466 400	0	7 466 400
Materiaalit ja palvelut	1 431 997	1 759 600	1 557 200	1 695 500	0	1 695 500
Henkilöstökulut	4 436 309	4 878 800	5 120 400	5 121 300	0	5 121 300
Poistot ja arvonalentumiset	172 253	181 800	181 800	181 800	0	181 800
Liiketoiminnan muut kulut	2 155 996	2 377 600	2 569 800	2 507 700	0	2 507 700
<b>LIIKE YLI-/ALIJÄÄMÄ</b>	<b>285 142</b>	<b>10 000</b>	<b>10 000</b>	<b>10 000</b>	<b>0</b>	<b>10 000</b>
Rahoitustuotot ja -kulut	-9 355	-10 000	-10 000	-10 000	0	-10 000
<b>TILIKAUDEN YLI-/ALIJÄÄMÄ</b>	<b>275 787</b>	<b>0</b>	<b>0</b>	<b>0</b>	<b>0</b>	<b>0</b>

\* positiivinen tilikauden tulos on ylijäämäinen ja miinusmerkkinen alijäämäinen

Tulosyksikkö Kustannuspaikka

Varahyväksyjä

## LIITE 2. Laskentatunnisteet ja tositteiden hyväksyjät

### Palvelualueen kokonaisuus

Käyttösuunnitelmassa päätetään palvelualueen yksiköiden tositteiden hyväksyjät nimiketasolla. Palveluyksiköiden johtajilla on tarvittaessa oikeus hyväksyä kaikki yksikköään koskevat tulo- ja menotositteet. Sivistysjohtajalla on tarvittaessa oikeus hyväksyä palvelualueen yksiköiden tulo- tai menotosite varsinaisen hyväksyjän ja varahyväksyjän poissa ollessa.

#### Sivistyksen palvelualue

##### Sivistyksen palvelualue

###### - Koko sivistyksen palvelualueita koskien

-	Kaikki palvelualueen tulo- ja menotositteet		Sivistysjohtaja	Lasten ja nuorten kasvu -vastuualueen vastuualuejohtaja
-	Vastuualuejohtajien ja muiden sivistysjohtajan välittömien alaisten henkilökohtaiset laskut		Sivistysjohtaja	Sivistysjohtajan sijainen
-	Tilitoimiston kirjanpitoviennit/muistiot	Provincia Oy:n laatimat kaupungin kirjanpito viennit ja muistiot	Controller	Controller
-	Sisäiset tositteet	Oman vastuuyksikön osalta kaupungin sisäiset tositteet	Taloussihteeri	Taloussihteeri

Tulosityksikkö	Kustannuspaikka		Hyväksyjä	Varahyväksyjä
<b>Palvelualueen yhteiskustannukset</b>				
<b>Palvelualueen yhteiskustannukset</b>				
-	<b>Koko palvelualueen yhteiskustannukset</b>			
-	-	Kaikki palveluyksikön tulo- ja menotositteet	Sivistysjohtaja	Lasten ja nuorten kasvu -vastuualueen vastuualuejohtaja
-	-	Investointeihin liittyvät kirjaukset	Sivistysjohtaja	Lasten ja nuorten kasvu -vastuualueen vastuualuejohtaja
-	-	Sivistysjohtajan henkilökohtaiset laskut	Kaupunginjohtaja	Kaupunginjohtajan sijainen
10105001	<b>Palv. alueen yht. kustannukset</b>			
	101050010	Palvelualueen yhteiskustannukset	Sivistysjohtaja	Lasten ja nuorten kasvu -vastuualueen vastuualuejohtaja
	101050010	Palvelualueen yhteiskustannukset	Kuntien yhteistyön kehittämisen -hankkeen laskut	Sivistysjohtaja
	101050010	Palvelualueen yhteiskustannukset	Sivistyksen yhteiskustannuslaskut	Controller
	101050011	Sivistyslautakunta	Sivistysjohtaja	Lasten ja nuorten kasvu -vastuualueen vastuualuejohtaja
	101050014	Hyvinvoinnin ja vapaa-ajan lautakunta	Sivistysjohtaja	Lasten ja nuorten kasvu -vastuualueen vastuualuejohtaja
	101050013	Kehittämistoiminta	Kehittämishankkeen tai palvelu-/toimintayksikön vastuuhenkilö	Em. henkilön sijainen
10105002	<b>Perusopetuksen projektit</b>			
	101050020	Perusopetuksen projektit	Kehittämishankkeen tai palvelu-/toimintayksikön vastuuhenkilö	Em. henkilön sijainen
10105003	<b>Varhaiskasvatuksen projektit</b>			
	101050030	Varhaiskasvatuksen projektit	Kehittämishankkeen tai palvelu-/toimintayksikön vastuuhenkilö	Em. henkilön sijainen
10105004	<b>Nuorisopalvelujen projektit</b>			
	101050040	Nuorisopalvelujen projektit	Kehittämishankkeen tai palvelu-/toimintayksikön vastuuhenkilö	Em. henkilön sijainen

Tulosyksikkö	Kustannuspaikka		Hyväksyjä	Varahyväksyjä
10105005	<b>Lukioiden projektit</b>			
	101050050 Lukioiden projektit		Kehittämishankkeen tai palvelu- /toimintayksikön vastuuhenkilö	Em. henkilön sijainen
10105006	<b>Kulttuuripalveluiden projektit</b>			
	101050060 Kulttuuripalveluiden projektit		Kehittämishankkeen tai palvelu- /toimintayksikön vastuuhenkilö	Em. henkilön sijainen
10105007	<b>Liikuntapalvelujen projektit</b>			
	101050070 Liikuntapalvelujen projektit		Kehittämishankkeen tai palvelu- /toimintayksikön vastuuhenkilö	Em. henkilön sijainen
10105008	<b>Kirjaston projektit</b>			
	101050080 Kirjaston projektit		Kehittämishankkeen tai palvelu- /toimintayksikön vastuuhenkilö	Em. henkilön sijainen
10105009	<b>Oshyn projektit</b>			
	101050090 Oshyn projektit		Kehittämishankkeen tai palvelu- /toimintayksikön vastuuhenkilö	Em. henkilön sijainen
10105070	<b>Museon projektit</b>			
	101050700 Museon projektit		Kehittämishankkeen tai palvelu- /toimintayksikön vastuuhenkilö	Em. henkilön sijainen
10105071	<b>Wellamo-opiston projektit</b>			
	101050710 Wellamo-opiston projektit		Kehittämishankkeen tai palvelu- /toimintayksikön vastuuhenkilö	Em. henkilön sijainen
<b>Lasten ja nuorten kasvu</b>				
lasten ja nuorten kasvu				
-	<b>Koko lasten ja nuorten kasvu</b>			
-	Kaikki palveluyksikön tulo- ja menotositteet		Lasten ja nuorten kasvu -vas- tuualueen vastualuejohtaja	Suunnittelu- ja kehittämisspäällikkö
-	Investointeihin liittyvät kirjaukset		Lasten ja nuorten kasvu -vas- tuualueen vastualuejohtaja	Suunnittelu- ja kehittämisspäällikkö
-	Lasten ja nuorten kasvu vastualueen vas- tuualuejohtajan henkilökohtaiset laskut		Sivistysjohtaja	Sivistysjohtajan sijainen

Tulosyksikkö	Kustannuspaikka		Hyväksyjä	Varahyväksyjä
10105010	<b>Lasten ja nuorten kasvu</b>			
	101050100	Lasten ja nuorten kasvu	Opetus- ja kasvatusjohtaja	Suunnittelu- ja kehittämisspäällikkö
	101050101	LaNu yhteiset palvelut	Opetuksen palvelupäällikkö	Opetus- ja kasvatusjohtaja
	101050102	Aamu ja iltapäivätoiminta	Opetuksen palvelupäällikkö	Opetus- ja kasvatusjohtaja
	101050104	Maahanmuuttajien opetus	Opetuksen palvelupäällikkö	Opetus- ja kasvatusjohtaja
	<b>Varhaiskasvatuspalvelut</b>			
-	<b>Koko varhaiskasvatuspalvelut</b>			
	-	Kaikki palveluyksikön tulo- ja menotositteet	Varhaiskasvatusjohtaja	Varhaiskasvatuksen palvelupäällikkö, lasten ja nuorten kasvu -vastuualueen vastuualuejohtaja
	-	Investointeihin liittyvät kirjaukset	Varhaiskasvatusjohtaja	Varhaiskasvatuksen palvelupäällikkö, lasten ja nuorten kasvu -vastuualueen vastuualuejohtaja
	-	Varhaiskasvatusjohtajan henkilökohtaiset laskut	Lasten ja nuorten kasvu -vastuualueen vastuualuejohtaja	ao vastuualuejohtajan sijainen
10105020	<b>Päivähoidon yleiskustannukset, tuet ja kuntalisät</b>			
	101050200	Päivähoitotoimisto	Varhaiskasvatusjohtaja	Varhaiskasvatuksen palvelupäällikkö
	101050210	Lasten kotihoidon tuki, valtio	Varhaiskasvatusjohtaja	Varhaiskasvatuksen palvelupäällikkö
	101050211	Yksityisen hoidon tuki ja kunnallinen lisä	Varhaiskasvatusjohtaja	Varhaiskasvatuksen palvelupäällikkö
	101050212	Eryityskuntalisä	Varhaiskasvatusjohtaja	Varhaiskasvatuksen palvelupäällikkö
	101050213	Palveluseteli	Varhaiskasvatusjohtaja	Varhaiskasvatuksen palvelupäällikkö
10105022	<b>Omat päiväkodit</b>			
	101050220	Päiväkotien yhteiset menot	Varhaiskasvatusjohtaja	Varhaiskasvatuksen palvelupäällikkö
	101050224	Asemantaustan päiväkotit	Päiväkodin johtaja	Varhaiskasvatuksen palvelupäällikkö
	101050225	Hennalan päiväkotit	Päiväkodin johtaja	Varhaiskasvatuksen palvelupäällikkö
	101050226	Herrasmannin päiväkotit	Päiväkodin johtaja	Varhaiskasvatuksen palvelupäällikkö
	101050227	Humpulän päiväkotit	Päiväkodin johtaja	Varhaiskasvatuksen palvelupäällikkö
	101050229	Kaarikadun päiväkotit	Päiväkodin johtaja	Varhaiskasvatuksen palvelupäällikkö
	101050231	Kanervan päiväkotit	Päiväkodin johtaja	Varhaiskasvatuksen palvelupäällikkö

Tulosyksikkö	Kustannuspaikka	Hyväksyjä	Varahyväksyjä
	101050232 Jalkarannan päiväkot	Päiväkodin johtaja	Varhaiskasvatuksen palvelupäällikkö
	101050233 Kilpiäisten päiväkot	Päiväkodin johtaja	Varhaiskasvatuksen palvelupäällikkö
	101050236 Launeen päiväkot	Päiväkodin johtaja	Varhaiskasvatuksen palvelupäällikkö
	101050238 Liipolan päiväkot	Päiväkodin johtaja	Varhaiskasvatuksen palvelupäällikkö
	101050239 Metsäkankaan päiväkot	Päiväkodin johtaja	Varhaiskasvatuksen palvelupäällikkö
	101050241 Lähteen päiväkot	Päiväkodin johtaja	Varhaiskasvatuksen palvelupäällikkö
	101050242 Möysän päiväkot	Päiväkodin johtaja	Varhaiskasvatuksen palvelupäällikkö
	101050244 Paavolan päiväkot	Päiväkodin johtaja	Varhaiskasvatuksen palvelupäällikkö
	101050247 Riihelän päiväkot	Päiväkodin johtaja	Varhaiskasvatuksen palvelupäällikkö
	101050248 Ruoriniemen päiväkot	Päiväkodin johtaja	Varhaiskasvatuksen palvelupäällikkö
	101050250 Tenava-Tonttilan päiväkot	Päiväkodin johtaja	Varhaiskasvatuksen palvelupäällikkö
	101050251 Mukkulan päiväkot	Päiväkodin johtaja	Varhaiskasvatuksen palvelupäällikkö
	101050252 Viherlaakson päiväkot	Päiväkodin johtaja	Varhaiskasvatuksen palvelupäällikkö
	101050253 Villa Piiparin päiväkot	Päiväkodin johtaja	Varhaiskasvatuksen palvelupäällikkö
	101050254 Renkomäen päiväkot	Päiväkodin johtaja	Varhaiskasvatuksen palvelupäällikkö
	101050255 Kytölän päiväkot	Päiväkodin johtaja	Varhaiskasvatuksen palvelupäällikkö
	101050257 Kariston päiväkot	Päiväkodin johtaja	Varhaiskasvatuksen palvelupäällikkö
	101050258 Sipuran päiväkot	Päiväkodin johtaja	Varhaiskasvatuksen palvelupäällikkö
	101050306 Rakokiven päiväkot	Päiväkodin johtaja	Varhaiskasvatuksen palvelupäällikkö
	101050308 Erstan päiväkot	Päiväkodin johtaja	Varhaiskasvatuksen palvelupäällikkö
	101050309 Aurinkorinteen päiväkot	Päiväkodin johtaja	Varhaiskasvatuksen palvelupäällikkö
	101050310 Villähteen päiväkot	Päiväkodin johtaja	Varhaiskasvatuksen palvelupäällikkö
	101050311 Alasjärven päiväkot	Päiväkodin johtaja	Varhaiskasvatuksen palvelupäällikkö
10105030	<b>Ostopalvelupäiväkodit</b>		
	101050303 Svenska Dagiset	Varhaiskasvatusjohtaja	Varhaiskasvatuksen palvelupäällikkö
	101050304 Muilta yhteisöiltä ostettavat palvelut	Varhaiskasvatusjohtaja	Varhaiskasvatuksen palvelupäällikkö

Tulosyksikkö	Kustannuspaikka	Hyväksyjä	Varahyväksyjä
10105034	<b>Perhepäivähoito</b>		
	101050340 Perhepäivähoito	Perhepäivähoidon ohjaaja	Varhaiskasvatuksen palvelupäällikkö
	101050343 Kiertävät perhepäivähoitajat	Perhepäivähoidon ohjaaja	Varhaiskasvatuksen palvelupäällikkö
10105040	<b>Avoin varhaiskasvatus</b>		
	101050400 Avoin varhaiskasvatus	Avoimen varhaiskasvatuksen ohjaaja	Varhaiskasvatuksen palvelupäällikkö
<b>Perusopetus</b>			
-	<b>Koko perusopetus</b>		
-	Kaikki palveluyksikön tulo- ja menotositteet	Opetus- ja kasvatusjohtaja	Suunnittelu- ja kehittämisspäällikkö
-	Investointeihin liittyvät kirjaukset	Opetus- ja kasvatusjohtaja	Suunnittelu- ja kehittämisspäällikkö
-	Opetus- ja kasvatusjohtajan henkilökohtaiset laskut	Sivistysjohtaja	Sivistysjohtajan sijainen
10105050	<b>Perusopetuksen erityispalvelut ja kehittämisspalvelut</b>		
	101050500 Perusopetuspalvelut	Opetus- ja kasvatusjohtaja	Suunnittelu- ja kehittämisspäällikkö
	101050503 Kotikunnan maksuosuudet	Suunnittelu- ja kehittämisspäällikkö	Opetus- ja kasvatusjohtaja
	101050522 Eteläinen perusopetuspalvelut	Vastaava rehtori	Suunnittelu- ja kehittämisspäällikkö
	101050523 Pohjoinen perusopetuspalvelut	Vastaava rehtori	Suunnittelu- ja kehittämisspäällikkö
	101050524 Itäinen perusopetuspalvelut	Vastaava rehtori	Suunnittelu- ja kehittämisspäällikkö
	101050504 Erityispalvelut	Opetus- ja kasvatusjohtaja	Suunnittelu- ja kehittämisspäällikkö
	101050505 Peruskoulua korvaava koulu	Suunnittelu- ja kehittämisspäällikkö	Opetus- ja kasvatusjohtaja
	101050506 Kaluston ja oppivälineiden kunnossapito	Suunnittelu- ja kehittämisspäällikkö	Opetus- ja kasvatusjohtaja
	101050507 Kodin ja koulun väliset kuljetukset	Suunnittelu- ja kehittämisspäällikkö	Opetus- ja kasvatusjohtaja
	101050508 Koululiikunta ja kulttuuriohjelma	Suunnittelu- ja kehittämisspäällikkö	Opetus- ja kasvatusjohtaja
	101050509 Opetuksen kehittäminen	Opetuksen palvelupäällikkö	Suunnittelu- ja kehittämisspäällikkö

Tulosyksikkö	Kustannuspaikka	Hyväksyjä	Varahyväksyjä
	101050511 Kehittämishankkeet	Opetuksen palvelupäällikkö	Suunnittelu- ja kehittämispäällikkö
	101050512 Tyky toiminta	Opetus- ja kasvatustohtaja	Suunnittelu- ja kehittämispäällikkö
	101050514 Luottamusmies- ja työsuojelukoulutukset	Suunnittelu- ja kehittämispäällikkö	Opetus- ja kasvatustohtaja
	101050516 Koulujen vartiointipalvelut	Suunnittelu- ja kehittämispäällikkö	Opetus- ja kasvatustohtaja
	101050517 Toiminnalliset lisätarpeet	Suunnittelu- ja kehittämispäällikkö	Opetus- ja kasvatustohtaja
	101050518 Tuotteistuksen korjauksiin	Suunnittelu- ja kehittämispäällikkö	Opetus- ja kasvatustohtaja
	101050510 Toiminnan kehittäminen	Opetus- ja kasvatustohtaja	Suunnittelu- ja kehittämispäällikkö
10105055	<b>Peruskoulut</b>		
	101050550 Harjun peruskoulu	Rehtori	Vastaava rehtori
	101050551 Jalkarannan peruskoulu	Rehtori	Vastaava rehtori
	101050553 Kariston peruskoulu	Rehtori	Vastaava rehtori
	101050556 Lotilan peruskoulu	Rehtori	Vastaava rehtori
	101050557 Länsiharjun peruskoulu	Rehtori	Vastaava rehtori
	101050560 Möysän peruskoulu	Rehtori	Vastaava rehtori
	101050561 Renkomäen peruskoulu	Rehtori	Vastaava rehtori
	101050562 Kasakkamäen peruskoulu	Rehtori	Vastaava rehtori
	101050564 Ruotsinkielinen peruskoulu	Rehtori	Vastaava rehtori
	101050567 Kukkasen peruskoulu	Rehtori	Vastaava rehtori
	101050570 Rakokiven peruskoulu	Rehtori	Vastaava rehtori
	101050571 Kirkonkylän peruskoulu	Rehtori	Vastaava rehtori
	101050574 Alasjärven peruskoulu	Rehtori	Vastaava rehtori
	101050575 Ersta-Villähteen peruskoulu	Rehtori	Vastaava rehtori
	101050602 Salpausselän peruskoulu	Rehtori	Virka-apulaisrehtori
	101050603 Tiirismaan peruskoulu	Rehtori	Virka-apulaisrehtori
	101050630 Ahtialan peruskoulu	Rehtori	Virka-apulaisrehtori



Tulosyksikkö	Kustannuspaikka	Hyväksyjä	Varahyväksyjä
	101050631 Kivimaan peruskoulu	Rehtori	Virka-apulaisrehtori
	101050632 Kärpäsän peruskoulu	Rehtori	Virka-apulaisrehtori
	101050633 Lähteen peruskoulu	Rehtori	Virka-apulaisrehtori
	101050634 Mukkulan peruskoulu	Rehtori	Virka-apulaisrehtori
	101050635 Yhteiskustannukset	Opetus- ja kasvatusjohtaja	Suunnittelu- ja kehittämisspäällikkö
10105065	<b>Sairaala- ja vammaisopetus</b>		
	101050650 Kanervikko	Rehtori	Vastaava rehtori
	101050651 Renkomäen vet-opetus	Rehtori	Vastaava rehtori
	<b>Nuorisopalvelut</b>		
-	<b>Koko nuorisopalvelut</b>		
	- Kaikki palveluyksikön tulo- ja menotositteet	Nuorisotoimenjohtaja	Palvelupäällikkö, lasten ja nuorten kasvu -vastuualueen vastualuejohtaja
	- Investointeihin liittyvät kirjaukset	Nuorisotoimenjohtaja	Palvelupäällikkö, lasten ja nuorten kasvu -vastuualueen vastualuejohtaja
	- Nuorisotoimenjohtajan henkilökohtaiset laskut	Lasten ja nuorten kasvu -vastuualueen vastualuejohtaja	ao vastualuejohtajan sijainen
10105090	<b>NP Sisäiset palvelut</b>		
	101050900 NP Sisäiset palvelut	Nuorisotoimenjohtaja	Palvelupäällikkö
	101050901 NP Tiimit	Nuorisotoimenjohtaja	Palvelupäällikkö
10105091	<b>NP Nuorten tukipalvelut</b>		
	101050912 NP Nuorten tukipalvelut	Palvelupäällikkö	Nuorisotoimenjohtaja
	101050910 NP Domino	Palvelupäällikkö	Nuorisotoimenjohtaja
	101050913 NP Nuorten työ- ja valmennuspalvelut	Palvelupäällikkö	Nuorisotoimenjohtaja
	101050915 NP Etsivä työ	Palvelupäällikkö	Nuorisotoimenjohtaja
	101050916 NP Oppivelvollisuuden tuki	Palvelupäällikkö	Nuorisotoimenjohtaja
10105092	<b>NP Itäinen alue</b>		
	101050920 NP Itäinen alue	Palvelupäällikkö	Palvelupäällikkö

Tulosityksikkö	Kustannuspaikka	Hyväksyjä	Varahyväksyjä
	101050921 NP Liikkuva nuorisotyö	Palvelupäällikkö	Palvelupäällikkö
	101050922 NP Pelitila Xperience	Palvelupäällikkö	Palvelupäällikkö
	101050933 NP Möysän nuorisotila	Palvelupäällikkö	Palvelupäällikkö
	101050964 NP Nuorisotiedotus	Palvelupäällikkö	Palvelupäällikkö
	101050966 NP Nuortentila Tripla	Palvelupäällikkö	Palvelupäällikkö
	101050967 NP Nastolan nuorisotila	Palvelupäällikkö	Palvelupäällikkö
10105093	<b>NP Eteläinen alue</b>		
	101050930 NP Eteläinen alue	Palvelupäällikkö	Palvelupäällikkö
	101050932 NP Metsäkankaan nuorisotila	Palvelupäällikkö	Palvelupäällikkö
	101050935 NP Lähteen nuorisotalo	Palvelupäällikkö	Palvelupäällikkö
	101050963 NP Multi-Culti	Palvelupäällikkö	Palvelupäällikkö
10105096	<b>NP Pohjoinen alue</b>		
	101050960 NP Pohjoinen alue	Palvelupäällikkö	Palvelupäällikkö
	101050934 NP Ahtialan nuorisotalo	Palvelupäällikkö	Palvelupäällikkö
	101050936 NP Mukkulan nuorisotila	Palvelupäällikkö	Palvelupäällikkö
	101050965 NP Naumi-Isorannan leirikeskus	Palvelupäällikkö	Palvelupäällikkö
	101050968 NP Kivimaan nuorisotila	Palvelupäällikkö	Palvelupäällikkö
<b>Osaaminen</b>			
<b>Osaaminen yhteiset</b>			
10105300	<b>OS Osaaminen</b>		
	101053000 OS Osaaminen	Lukiojohtaja	Wellamo-opiston rehtori
<b>Lukiokoulutus</b>			
-	<b>Koko lukiokoulutus</b>		
-	Kaikki palveluyksikön tulo- ja menotositteet	Lukiojohtaja	Lukion rehtori, Sivistysjohtaja
-	Investointeihin liittyvät kirjaukset	Lukiojohtaja	Lukion rehtori, Sivistysjohtaja
-	Lukiojohtajan henkilökohtaiset laskut	Sivistysjohtaja	Sivistysjohtajan sijainen

Tulosityksikkö	Kustannuspaikka		Hyväksyjä	Varahyväksyjä
10105310	<b>LK Lukiokoulutus</b>			
	101053100	LK Lukioiden yhteiskustannukset	Lukiojohtaja	Lukion rehtori
	101053101	LK Oppivelvollisuus	Lukiojohtaja	Lukion rehtori
	101053104	LK Lahden lyseo	ao. lukion rehtori	Apulaisrehtori
	101053105	LK IB-linja	Lukion rehtori	Apulaisrehtori
	101053106	LK Gaudia	ao. lukion rehtori	Apulaisrehtori
<b>Osallisuus</b>				
<b>Kirjasto- ja tietopalvelut</b>				
-	<b>Koko kirjasto- ja tietopalvelut</b>			
	-	Kaikki palveluyksikön tulo- ja menotositteet	Kirjastopalvelujohtaja	Palvelupäällikkö, Osallisuuden ja tiedon vastuualueen vastuualuejohtaja
	-	Investointeihin liittyvät kirjaukset	Kirjastopalvelujohtaja	Palvelupäällikkö, Osallisuuden ja tiedon vastuualueen vastuualuejohtaja
	-	Kirjastopalvelujohtajan henkilökohtaiset laskut	Osallisuuden ja tiedon vastuualueen vastuualuejohtaja	ao vastuualuejohtajan sijainen
10105400	<b>KT Kirjasto- ja tietopalvelut</b>			
	101054000	KT Kirjasto- ja tietopalvelut	Kirjastopalvelujohtaja	Palvelupäällikkö
10105401	<b>KT Alueelliset kehittämiskirjastopalvelut</b>			
	101054010	KT Alueelliset kehittämiskirjastopalvelut	Kirjastopalvelujohtaja	Palvelupäällikkö
<b>Osallisuus ja hyvinvointi</b>				
-	<b>Koko osallisuus ja hyvinvointi</b>			
	-	Kaikki palveluyksikön tulo- ja menotositteet	Johtava asiantuntija	Erityisasiantuntija, Osallisuuden ja tiedon vastuualueen vastuualuejohtaja
	-	Investointeihin liittyvät kirjaukset	Johtava asiantuntija	Erityisasiantuntija, Osallisuuden ja tiedon vastuualueen vastuualuejohtaja

Tuloyksikkö	Kustannuspaikka	Hyväksyjä	Varahyväksyjä
	- Johtavan asiantuntijan henkilökohtaiset laskut	Osallisuuden ja tiedon vastuualueen vastuualuejohtaja	ao vastuualuejohtajan sijainen
	<b>Jäämistöt</b>		
	- -	Johtava asiantuntija	Erityisasiantuntija
10105410	<b>OH Osallisuus ja hyvinvointi</b>		
	101054100 OH Osallisuus ja hyvinvointi	Johtava asiantuntija	Erityisasiantuntija
	101054101 OH Takatasku	Johtava asiantuntija	Erityisasiantuntija
	101054102 OH Neuvostot	Johtava asiantuntija	Erityisasiantuntija
<b>Wellamo-opisto</b>			
<b>Wellamo-opisto</b>			
	<b>Koko Wellamo-opisto</b>		
	- Kaikki palveluyksikön tulo- ja menotositteet	Wellamo-opiston rehtori	Apulaisrehtori
	- Investointeihin liittyvät kirjaukset	Wellamo-opiston rehtori	Apulaisrehtori
	- Wellamo-opiston rehtorin henkilökohtaiset laskut	Osallisuuden ja tiedon vastuualueen vastuualuejohtaja	ao vastuualuejohtajan sijainen
10105160	<b>Wellamo-opisto</b>		
	101051601 Hallinto ja opetus	Wellamo-opiston rehtori	Apulaisrehtori
	101051603 Tuntiopettajat	Wellamo-opiston rehtori	Apulaisrehtori
10105161	<b>Taika</b>		
	101051605 Taika hallinto ja opetus	Wellamo-opiston rehtori	Apulaisrehtori
	101051606 Taika tuntiopettajat	Wellamo-opiston rehtori	Apulaisrehtori

Tulosityksikkö Kustannuspaikka

Hyväksyjä

Varahyväksyjä

**Liikunta ja kulttuuri**  
**Kulttuuripalvelut**

- **Koko kulttuuripalvelut**

- Kaikki palveluyksikön tulo- ja menotositteet
- Investointeihin liittyvät kirjaukset
- Kulttuuriasianpäällikön henkilökohtaiset laskut

Kulttuuriasianpäällikkö

Kulttuurituottaja

Kulttuuriasianpäällikkö

Kulttuurituottaja

Liikunnan ja kulttuurin vastuu-  
alueen vastuualuejohtaja

ao vastuualuejohtajan sijainen

10105200 **Kulttuuripalvelut**

101052002 Kulttuuripalvelut

Kulttuuriasianpäällikkö

Kulttuurituottaja

**Liikuntapalvelut**

- **Koko liikuntapalvelut**

- Kaikki palveluyksikön tulo- ja menotositteet
- Investointeihin liittyvät kirjaukset
- Liikuntajohtajan henkilökohtaiset laskut

Liikuntajohtaja

Liikuntapalvelupäällikkö

Liikuntajohtaja

Liikuntapalvelupäällikkö

Liikunnan ja kulttuurin vastuu-  
alueen vastuualuejohtaja

ao vastuualuejohtajan sijainen

10105220 **Hallinto ja muut liikuntapalvelut**

101052200 Hallinto

Liikuntajohtaja

Liikuntapalvelupäällikkö

101052201 Ohjattu liikunta

Liikuntapalvelupäällikkö

Liikuntajohtaja, Liikuntapaikkames-  
tari

101052202 Ulkoliikunta-alueet

Liikuntapalvelupäällikkö

Liikuntajohtaja, Liikuntapaikkames-  
tari

101052203 Kentät

Liikuntapalvelupäällikkö

Liikuntajohtaja, Liikuntapaikkames-  
tari

101052204 Muut liikuntapaikat

Liikuntapalvelupäällikkö

Liikuntajohtaja, Liikuntapaikkames-  
tari

101052205 Varastot

Liikuntapalvelupäällikkö

Liikuntajohtaja, Liikuntapaikkames-  
tari

10105222 **Uimahallit ja Maauimala**

101052220 Uimahallit ja Maauimala

Liikuntapalvelupäällikkö

Liikuntajohtaja, Liikuntapaikkames-  
tari

Tulosityksikkö	Kustannuspaikka		Hyväksyjä	Varahyväksyjä
10105224	<b>Urheilukeskus</b> 101052240 Urheilukeskus		Liikuntapalvelupäällikkö	Liikuntajohtaja, Liikuntapaikkames- tari
<b>Kansainväliset urheilutapahtumat</b>				
<b>Kansainväliset urheilutapahtumat</b>				
-	<b>Koko kansainväliset urheilutapahtumat</b>			
-	- Kaikki palveluyksikön tulo- ja menotositteet		Liikuntajohtaja	Liikuntapalvelupäällikkö
-	- Investointeihin liittyvät kirjaukset		Liikuntajohtaja	Liikuntapalvelupäällikkö
10105240	<b>Kansainväliset urheilutapahtumat</b> 101052400 Kansainväliset urheilutapahtumat		Liikuntajohtaja	Liikuntapalvelupäällikkö
<b>Kaupunginmuseo</b>				
<b>Kaupunginmuseo</b>				
-	<b>Koko kaupunginmuseo</b>			
-	- Kaikki palveluyksikön tulo- ja menotositteet		Museonjohtaja	Kokoelmapäällikkö
-	- Investointeihin liittyvät kirjaukset		Museonjohtaja	Kokoelmapäällikkö
-	- Museonjohtajan henkilökohtaiset laskut		Liikunnan ja kulttuurin vastu- alueen vastuualuejohtaja	ao vastuualuejohtajan sijainen
10105260	<b>Museopalvelut</b>			
	101052600 Hallintoyksikkö		Museonjohtaja	Kokoelmapäällikkö
	101052610 Kokoelmayksikkö		Kokoelmapäällikkö	Museonjohtaja
	101052620 Näyttelytoimintayksikkö		Näyttelypäällikkö	Museonjohtaja
	101052640 Asiakaspalveluyksikkö		Asiakaspalvelupäällikkö	Museonjohtaja
	101052666 Tutkimusyksikkö		Tutkimuspäällikkö	Museonjohtaja
10105268	<b>Malva</b>			
	101052680 Malva		Projektipäällikkö	Museonjohtaja

Tulosityksikkö Kustannuspaikka

Hyväksyjä

Varahyväksyjä

## Lahden kaupunginorkesteri

KUSTANNUSPAIKKA		HYVÄKSYJÄ	VARAHYVÄKSYJÄ
102400001	Hallinto	intendentti, apulaisintendentti, hallintosihteeri	
102400002	Orkesteri	intendentti, apulaisintendentti, hallintosihteeri	
102400003	Julkiset konsertit	intendentti, apulaisintendentti, hallintosihteeri	
102400004	Tilauseesiintymiset	intendentti, apulaisintendentti, hallintosihteeri	
102400005	Levytykset	intendentti, apulaisintendentti, hallintosihteeri	
102400006	Yleisötyö	intendentti, apulaisintendentti, hallintosihteeri	
102400009	Vierailukonsertit	intendentti, apulaisintendentti, hallintosihteeri	
102400010	Tuettu aluetoiminta	intendentti, apulaisintendentti, hallintosihteeri	
102400001– 102400006 ja 102400009– 102400010	Intendenttiin kohdistuvien laskujen ja maksujen osalta	Sivistysjohtaja	
	Investoinnit, tulotositteet	intendentti, apulaisintendentti	

Tulosityksikkö Kustannuspaikka

Hyväksyjä

Varahyväksyjä

Lahden kaupunginteatteri

KUSTANNUSPAIKKA		HYVÄKSYJÄ	VARAHYVÄKSYJÄ
<b>Hallinto</b>			
102500000	Hallinto	teatterin apulaisjohtaja	teatterinjohtaja
102500001	Eteispalvelut	teatterin apulaisjohtaja	teatterinjohtaja
102500002	Esiintyjät	teatterin apulaisjohtaja	teatterinjohtaja
102500003	Taiteellinen suunnittelu	teatterin apulaisjohtaja	teatterinjohtaja
102500004	Vierailuesitykset	teatterin apulaisjohtaja	teatterinjohtaja
<b>Markkinointi</b>			
102501000	Markkinointi yleinen	myynti- ja markkinointipäällikkö	teatterin apulaisjohtaja, teatterinjohtaja
102501001	Sähköinen media	myynti- ja markkinointipäällikkö	teatterin apulaisjohtaja, teatterinjohtaja
102501002	Lehtimainonta	myynti- ja markkinointipäällikkö	teatterin apulaisjohtaja, teatterinjohtaja
102501003	Käsiohjelmat	myynti- ja markkinointipäällikkö	teatterin apulaisjohtaja, teatterinjohtaja
102501004	Tiedotuslehti	myynti- ja markkinointipäällikkö	teatterin apulaisjohtaja, teatterinjohtaja
102501005	Esitteet ja julisteet	myynti- ja markkinointipäällikkö	teatterin apulaisjohtaja, teatterinjohtaja
102501006	Myynti	myynti- ja markkinointipäällikkö	teatterin apulaisjohtaja, teatterinjohtaja
102501007	Valokuvaus	myynti- ja markkinointipäällikkö	teatterin apulaisjohtaja, teatterinjohtaja
102501008	Tiedotus	myynti- ja markkinointipäällikkö	teatterin apulaisjohtaja, teatterinjohtaja
<b>Tekniikka</b>			
102502000	Lavastus	teatterin apulaisjohtaja	näyttämöpäällikkö, teatterinjohtaja
102502001	Puvusto	teatterin apulaisjohtaja	näyttämöpäällikkö, teatterinjohtaja
102502002	Tarpeisto, järjestäjät, kampaamo	näyttämöpäällikkö	teatterin apulaisjohtaja, teatterinjohtaja
102502003	Näyttämöt	näyttämöpäällikkö	teatterin apulaisjohtaja, teatterinjohtaja
102502004	Tehosteet	näyttämöpäällikkö	teatterin apulaisjohtaja, teatterinjohtaja
102502005	Valot	näyttämöpäällikkö	teatterin apulaisjohtaja, teatterinjohtaja
102502006	Yhteinen tekniikka	teatterin apulaisjohtaja	näyttämöpäällikkö, teatterinjohtaja
<b>Investoinnit</b>			
102590000		teatterin apulaisjohtaja	teatterinjohtaja
Tili 232512	Lahden kaupunginteatterin opintorahasto	teatterin apulaisjohtaja	teatterinjohtaja