

Lahden kaupunki, Kaupunginvaltuusto, 14.11.2022

§ 117

Valtuustoaloite: Esteettömän uimalan tarjoaminen kesäisin

3549/00.01.01.03/2022

Asian valmistelija / lisätietojen antaja

Liikuntapalvelupäällikkö Markku Ahokas p. 044 416 3629

Päätös

Päätösehdotus hyväksyttiin.

Esittelijä

Kaupunginhallitus

Päätösehdotus

Kaupunginvaltuusto merkitsee aloitteen ja siitä annetun lausunnon tiedokseen todeten, että aloitteessa tarkoitettu asia on tullut tässä yhteydessä riittävästi selvitetyksi.

Perusteluosa / aiempi käsittely

Lahden kaupunki, Kaupunginhallitus, 31.10.2022

§ 392

Päätös

Päätösehdotus hyväksyttiin.

Esittelijä

Kaupunginjohtaja Timonen Pekka

Päätösehdotus

Kaupunginhallitus tekee kaupunginvaltuustolle seuraavan ehdotuksen:

”Kaupunginvaltuusto merkitsee aloitteen ja siitä annetun lausunnon

tiedokseen todeten, että aloitteessa tarkoitettu asia on tullut tässä yhteydessä riittävästi selvitettyksi.”

Perusteluosa / aiempi käsittely

Lahden kaupunki, Hyvinvoinnin ja vapaa-ajan lautakunta, 12.10.2022

§ 85

Päätös

Päätösehdotus hyväksyttiin seuraavalla lisäyksellä:

Lisäksi lautakunta kehottaa liikuntapalveluita parantamaan liikuntarajoitteisten henkilöiden avustamista maauimalan altaalla henkilökunnan taikka ulkopuolista työpanosta lisäämällä.

Esittelijä

Sivistysjohtaja Granqvist Tiina

Päätösehdotus

Lautakunta päättää antaa vastauksenaan valtuustoaloitteeseen perusteluosan mukaisen vastineen.

Perusteluosa

Kristillisdemokraattien valtuustoryhmän valtuustoaloite 13.6.2022:

”Juuri päivitetyn kaupunkistrategian mukaan Lahti on kestävästi hyvinvoiva: ”Edistämme hyvinvointia - - lisäämällä matalan kynnyksen liikunta- ja kulttuurimahdollisuuksia.” Strategiaan kirjatut hyvinvoinnin mitattavat tavoitteet sisältävät seuraavan maininnan: ”Lahtelaiset ovat terveempiä ja liikkuvat enemmän ja matalan kynnyksen liikunta- ja kulttuurimahdollisuuksien saavutettavuus paranee.

Maaumala ja uimahallit ovat kaupungin asukkaille tärkeitä liikuntapaikkoja terveyden, kunnon ja toimintakyvyn sekä yleisen hyvinvoinnin ylläpitämiseksi. Liikunta- tai toimintarajoitteisille uiminen tai muu vesiliikunta on usein parhaiten toimintakykyä vahvistava liikuntamuoto. Kesä tuo pitkän tauon uintimahdollisuuksiin Lahdessa, sillä maaumalan käyttö on liikuntarajoitteisille lähes mahdotonta. Esteettömyys toteutuisi uimahalleissa, mutta uimahallit ovat kesäkaudella kiinni. Ajatuksena ilmeisesti on, että maaumala sekä järvien uintipaikat korvaavat uimahalleja kesällä. On kuitenkin asukkaita, joille uiminen on erityisen tärkeää ja joille uiminen maaumalassa tai järvien rannoilla ei ole mahdollista.

Esitämme, että kaupunki selvittää maaumalankäytettävyyden ja ryhtyy vaadittaviin toimenpiteisiin esteettömyyden ja saavutettavuuden parantamiseksi. Esitämme lisäksi, että kaupunki tarjoaa kesäkaudella esteettömän uintipaikan huolehtimalla, että vähintään yksi uimahalli on avoinna yleisölle läpi kesän. Uimahallit voisivat olla kesän aikana vaikkapa vuorotellen auki, mikäli esimerkiksi uimahallien huoltotyöt vaativat taukoa aukioloihin.”

Vastauksena valtuustoaloitteeseen esitetään seuraavaa:

1. Selvitys maaumalan käytettävyydestä

”Esitämme, että kaupunki selvittää maaumalan käytettävyyden ja ryhtyy vaadittaviin toimenpiteisiin esteettömyyden ja saavutettavuuden parantamiseksi.”

Maaumalaan käynti ja liikuntarajoitteiset.

Lahden Urheilukeskus on kansainvälisesti tunnettu erilaisten tapahtumien areena, joka sijaitsee keskellä kaupunkia ja palveluita. Urheilukeskus ympäristöineen on liikunnallinen monitoimialue, joka tarjoaa liikkujalle upeat puitteet monenlaiseen toimintaan niin ulkona kuin sisätiloissakin.

Urheilukeskuksessa sijaitsevat hyppymäet, Stadion, Lahden Urheilu- ja messukeskus, mäkikatsomon liikuntatilat.

Maauimala sijaitsee Lahden Urheilukeskuksen mäkihyppystadionin Suurmäen (HS130) alastulorinteen ja vastamäen välissä. Maauimala käsittää 50 metrin altaan ja lasten- ja opetusaltaan. Altaiden lähellä on ulkosuihkut. Pukutilat ja varsinaiset peseytymistilat saunoineen sijaitsevat mäkikatsomorakennuksessa. Sisäänkäynnin yhteydessä toimii kahvio. Seurojen harjoitusvuorojen ja yleisvuorojen lisäksi altaassa järjestetään uimakouluja ja vesiliikuntaryhmille ohjattua vesiliikuntajumppaa.

Vuosittain maauimalan aukioloaikana käy asiakkaita noin 50 000 koostuen eri-ikäisistä käyttäjäryhmistä. Aukioloaika kesäaikana on 11 viikkoa.

Maauimalan aukioloajat ovat seuraavat:

- arkipäivisin ma - to klo 6.30 - 20.00 ja pe klo 10 - 20.00, uintiaika päättyy klo 20.30 ja maauimalasta on poistuttava klo 21.

- viikonloppuisin la – su klo 10 - 17.00, uintiaika päättyy klo 17.30 ja maauimalasta on poistuttava klo 18.

- Juhannusaattona 24.6.2022 kassat suljetaan klo 16.00 ja uintiaika klo 16.30. Maauimalasta on poistuttava klo 17.00.

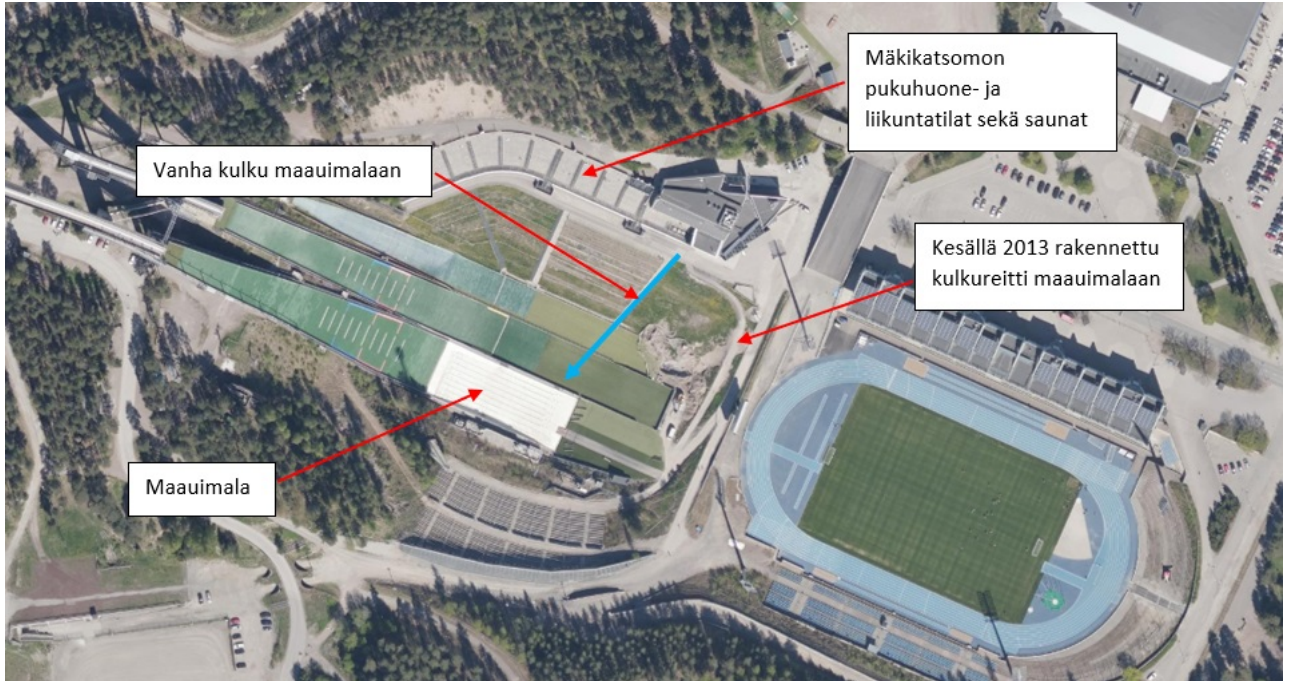
Lasten uimakouluja järjestetään Maauimalassa kesäisin n. 20.

Maauimalan käytössä olevat oheistilat uusittiin kokonaisuudessaan vuosien 2007 ja 2008 aikana. Tiloihin rakennettiin uudet pukuhuoneet, saunat ja liikunta- ja kuntosalitilat erityisryhmien liikuntamahdollisuuksien lisäämiseksi. Mäkikatsomon pukuhuone ja suihku- ja saunatilat sijaitsevat katutasossa ja ovat kaikkien ikäryhmien saavutettavissa.

Ennen vuotta 2013 altaalle kuljettiin portaita pitkin pienen- ja keskisuuren mäen alastulorinteiden poikki. Tämä poikkiliikenne aiheutti vaaratilanteita samaan aikaan olevien mäkihyppyä harjoittelevien ja maauimalaan menevien kanssa. Rappusissa kulkeminen oli myös vaarallista ja eivät soveltuneet kaikkien käyttöön, varsinkaan liikuntarajoitteisten henkilöiden.

Vuonna 2013 hyppymäen HS97:n saneerauksen yhteydessä suunniteltiin ja toteutettiin täysin uusi asfaltoitu kulkuväylä Mäkikatsomon pukutiloista Maauimalan altaalle. Väylän suunnittelussa käytettiin apuna Lahden kaupungin erityisliikunnan asiantuntijaa, kuultiin Lahden Vanhusneuvoston mielipiteitä sekä käytettiin Invalidiliiton antamia ohjeita kaltevuuksien suunnittelussa. Tämä kulkuväylä paransi oleellisesti maauimalan saavutettavuutta. Kulkuväylä mahdollistaa kulkemisen altaalle rollaattorilla, invamopoilla, pyörätuolilla ja keppien kanssa kävellen. Kulkuväylälle on sijoitettu penkkejä levähdystä tarvitseville. Maauimalassa työskentelevät uinninvalvojat avustavat tarvittaessa liikuntarajoitteisia henkilöitä altaalle, altaaseen ja altaalta pois.

Kuvassa yksi (1) Lahden mäkihyppystadionin kohteiden sijainti.

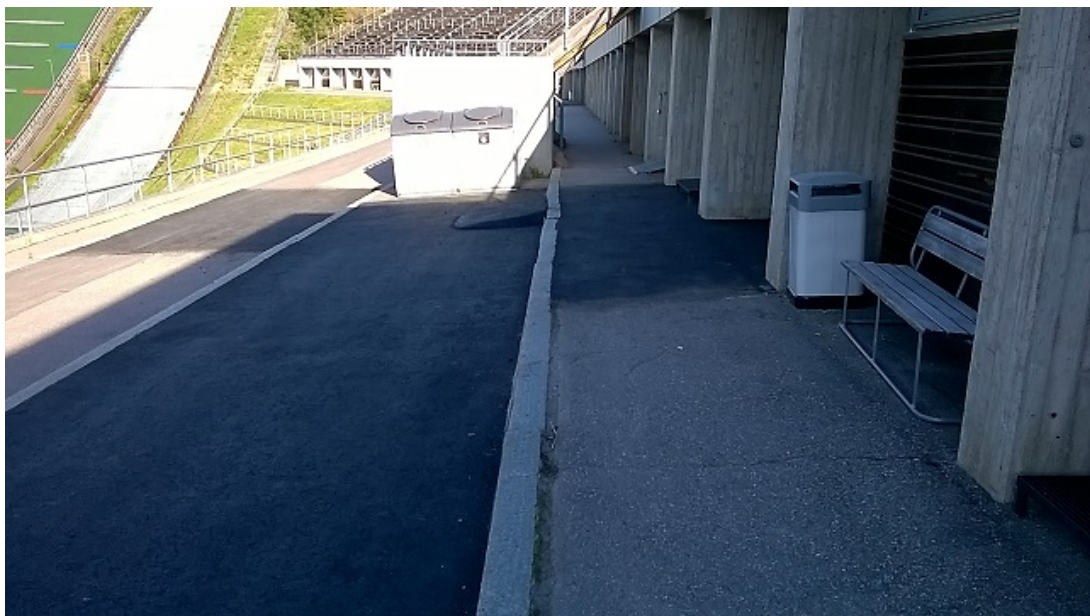


Kuva 1. Kohteiden sijainti mäkihyppystadionilla.

Lahden Urheilukeskuksen Mäkikatsomon liikuntatilojen edustat, tilanne 1.9.2022.



Kuva 2. Liikuntarajoitteisten kannalta kulkeminen on erittäin hankalaa. Kuva liikuntatilojen edustalta.



Kuva 3. Kuva liikuntatilojen edustalta. Huom. 3-tasoisuus.



Kuva 4. Kuva Liikuntatilojen edustalta. Huom. 3-tasoisuus.

Esteettömyyden parantamishanke syksyllä 2022

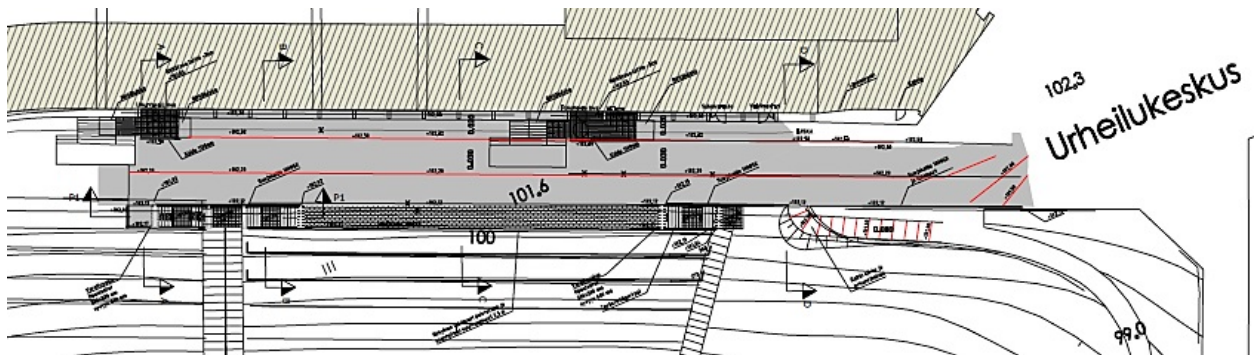
Tällä hetkellä Mäkikatsomon liikunta- ja pukuhuonetilojen saapumisalueet ovat kolmessa eri tasossa ja vaikeuttaa huomattavasti liikunta- ja pukuhuonetilojen liikuntarajoitteisten henkilöiden käyttöä kuten kuvista ilmenee. On helppo havaita, että Mäkikatsomon pukuhuone- ja liikuntatilojen esteettömyyden ja saavutettavuuden parantaminen on aiheellista tehdä. Lahden kaupungin tilakeskus on suunnitellut ja toteuttaa parhaillaan esteettömyyshanketta Mäkikatsomon pukuhuone- ja liikuntatilojen esteettömyyden ja saavutettavuuden parantamiseksi. Hankkeen kustannusarvio on vuoden 2021 laskelmien mukaan 313 000,00€, alv 0%. Lahden kaupunki on saanut 31.5.2021 Etelä-Suomen aluehallintovirastolta 62 000 euroa valtionavustusta Lahden mäkikatsomon liikunta- ja pukuhuonetilojen edustojen esteettömyyden parantamishankkeen toteuttamiseen. Asiasta on käyty keskustelua ja pidetty katselmuksia vammaisneuvoston sekä Lahden kaupungin

erityisliikunnan asiantuntijan että Lahden tilakeskuksen kanssa. Tavoitteena on saada aikaiseksi helposti saavutettava tila, jolloin madalletaan kynnystä osallistua ohjattujen liikuntaryhmien toimintaan sekä käyntiä pukuhuonetiloihin. Lahden kaupungille on erittäin tärkeää huomioida erityisryhmien tarpeet palveluiden käyttämiseksi.

Hankkeen tavoitteena on tehdä kyseisestä alueesta sellainen, että pyörätuolilla liikkuvien (avustettuna tai ilman) ja muiden liikuntarajoitteisten on luontevaa ja vaivatonta kulkea tasaista alustaa pitkin liikunta- ja pukuhuonetiloihin.

Tämä toteutetaan poistamalla kolmitasoinen kulkuväylä, joka korvataan yhtenäisellä tasanteella tarvittavine luiskilla ja tukirakenteilla.

Ote asemapiirroksesta Mäkikatsomonrakennuksesta.



Kuva 5. Esteettömyyshankkeen vaikutusalue.

Liikuntarajoitteisten kuljettaminen maauimalaan.

Liikuntarajoitteisten kulkemisesta maauimalaan on tehty kuntalaisaloite, jossa ehdotetaan, että Lahden kaupunki hankkisi edullisen sähköillä toimivan käytetyn golf-auton, joka mahtuisi kulkemaan uusitulla käytävällä allasosastolle ja kääntymään siellä takaisin. Kulkuneuvo voisi

kaupungin kesätyöntekijöiden kuljettaman kulkea nonstopina. Altaan alaosaan tehtäisiin kevyellä ratkaisulla käänköpaikka.

Kuntalaisaloitteeseen liittyvää ratkaisua on selvitetty liikuntapalveluiden asiantuntijoiden toimesta. Huomioon on otettu seuraavat seikat:

Golfauton tekniset tiedot

- ✓ pituus 2330 mm, leveys 1210 mm, korkeus 1850 mm
- ✓ 3,0 kW/AC-moottori (4 hv)
- ✓ 6 kpl 8 V lyijyakkuja
- ✓ ajomatka yhdellä latauksella 50 km
- ✓ nopeus 24 km/h eteen, 10 km/h taakse
- ✓ kevyt alumiinirunko
- ✓ ei yleiseen liikenteeseen
- ✓ takaveto
- ✓ hinta: käytetty noin 5000-7000€, sis.alv, uusi noin 10 000 - 17 000€, alv 0%
- ✓ lisäkustannukset: modifiointi, latausasema, varastointi, huollot

Maauijalan kävelyväylän tekniset tiedot

- ✓ keskileveys on noin 2 m
- ✓ kaltevuus 4-6%
- ✓ pituus 17.4.2014 päivätyn piirustuksen mukaan 42 m

HS130 vastamäen tiedot:

- ✓ vastamäen kaltevuus on 17 astetta
- ✓ pinnoite on täystekonurmipinnoite

Yleistä maauijalasta.

Kuva maauimalan vastarinteesta:



Maa-uimalan vastarinne on kokonaisuudessaan maauimalan käyttäjille varattu alue (aurionottoalue), tällä alueella kulku on mahdollista vain kävellen.



Kuvassa vasen reuna on tarkoitettu maauimalan käyttäjien kulkureitiksi. Käsijohde on asennettu helpottamaan kulkemista molempiin suuntiin. Harmaan aidan takana on kulkua

helpottavat portaat. Auringonottoalueen jatkeena on lastenallas ennen varsinaista isoa allasta. Tälle auringonottoalueelle ei voi ajaa esim. ehdotetulla golfautolla vaarantamatta asiakasturvallisuutta.

Huomioitava lainsäädäntö:

Kujuttajaturvallisuuslaki,

<https://www.finlex.fi/fi/laki/ajantasa/2011/20110920> josta 10§ ja 13§ erityisesti.

Turvallisuus- ja kemikaalivirasto (TUKES) valvoo tämän lain

(kuluttajaturvallisuuslaki) ja sen nojalla annettujen säännösten ja päätösten noudattamista sekä suunnittelee, ohjaa ja kehittää valvontaa,

[https://tukes.fi/documents/5470659/6406815/Tukes-ohje+1-](https://tukes.fi/documents/5470659/6406815/Tukes-ohje+1-2015+Uimahallien+ja+kylpyl%C3%B6iden+turvallisuuden+edist%C3%A4minen/)

[2015+Uimahallien+ja+kylpyl%C3%B6iden+turvallisuuden+edist%C3%A4minen/](https://tukes.fi/documents/5470659/6406815/Tukes-ohje+1-2015+Uimahallien+ja+kylpyl%C3%B6iden+turvallisuuden+edist%C3%A4minen/)

Laki pelastustoiminnasta, <https://finlex.fi/fi/laki/ajantasa/2011/20110379>.

Tieliikennelaki 146 ja 157 §

Pelastustoiminnasta annetun lain tavoitteena on parantaa ihmisten turvallisuutta ja vähentää onnettomuuksia. Lain tavoitteena on myös, että onnettomuuden uhatessa tai tapahduttua ihmiset pelastetaan, tärkeät toiminnot turvataan ja onnettomuuden seurauksia rajoitetaan tehokkaasti niin, että ihmisille, omaisuudelle ja ympäristölle aiheutuvat haitat jäävät mahdollisimman vähäisiksi.

Kuluttajaturvallisuuslailla asetetaan vaatimukset turvalliselle

kulutustavaralle ja kuluttajapalvelulle. Samoin annetaan perusteet sille, miten niiden vaarallisuutta arvioidaan. Toiminnanharjoittajan on huolehdittava siitä, ettei tavara tai palvelu ole vaarallinen. Havaitessaan

vaaran, toiminnanharjoittajan tulee ilmoittaa tästä valvontaviranomaiselle. Samalla on ilmoitettava, mihin toimenpiteisiin hän on ryhtynyt vaaran takia. Toiminnanharjoittajan tulee tietää tarjoamastaan tuotteesta riittävästi ja osattava arvioida siihen liittyvät riskit. Tämän lisäksi hänen on annettava kuluttajille mm. käyttö- ja huolto-ohjeita ja varoituksia, jotta he voivat arvioida tuotteeseen liittyvät vaarat. Kuluttajien informoinnista on säädetty tarkemmin valtioneuvoston asetuksella kulutustavaroista ja kuluttajapalveluksista annettavista tiedoista (613/2004).

Asiaan liittyy myös terveydensuojelu. Terveysuojelun tehtäviä ovat asuntojen ja muiden oleskelutilojen terveellisyyden valvonta (kuten sisäilman laatu, radon, melu ja haittaeläimet, ilmoituksenvaraisten huoneistojen valvonta (kuten julkiset kokoontumis- ja majoitushuoneistot, liikuntatilat, koulut, päiväkodit, vanhainkodit, uimahallit, uimarannat, kauneushoitolat, kuntosalit sekä solariumit), talous- ja uimaveden sekä uima-allasveden valvonta, sekä yleisten alueiden, rakennusten ja suurten yleisötilaisuuksien hygieenisten olojen valvonta. Häiriötilanteisiin varautuminen terveyshaittojen ehkäisemiseksi, selvittämiseksi ja poistamiseksi kuuluu terveydensuojelun keskeisiin tehtäviin.

Ennen minkään päätöksen tekemistä golfauton käytöstä on tutustuttava "maastoon" em. lakien ja ohjeistuksien nojalla sekä suoritettava tarvittavat katselmoinnit.

Golf-auton käytössä on huomioitava myös **tieliikennelaki**. Pääsääntöisesti golfauto on tieliikenteen ulkopuolella käytettäväksi tarkoitettu laite, eli maastossa käytettäväksi tarkoitettu laite. Maastoajoneuvon käyttämisestä tiellä on säädetty tieliikennelain 157 §:ssä. Tien ylittäminen on tilanteen vaatiessa golfautolla luvallista. Maastossa golfautolla ajettaessa kuljettajan ajo-oikeutta säätelee maastoliikennelain edellyttämä 15 vuoden

ikäraja. Matkustajien kuljettamisesta tieliikenteessä säätelee tieliikennelain 146 §.

146 § Henkilökuljetus maastoajoneuvolla. Maastoajoneuvolla saa kuljettaa ajoneuvon valmistajan tarkoittaman määrän henkilöitä. Golfauton kuljettajalta vaaditaan 15 vuoden ikä, alle 150 cm oleva henkilö ei saa ajaa golfautoa ja ajajalta vaaditaan vähintään mopokortin omistamista.

Yhteenveto, loppupäätelmä

Kulku maauimalan allasalueelle on mahdollista rollaattorilla, invamopoilla, pyörätuolilla ja keppien kanssa kävellen alfaltoitua kulkuväylää pitkin. Kulkuväylälle on sijoitettu penkkejä levähdystä tarvitseville. Ongelmana kuitenkin on ennen allasta oleva jyrkkä mäki, jonka turvallisuudesta saattaja ei voi ottaa täyttä vastuuta ilman kiinteätä turvallista ratkaisua esim. hissiä. Edellä kuvattuihin turvallisuusnäkökohtiin viitaten liikuntarajoitteisten henkilöiden kuljettaminen golf-kärryllä maauimalan altaalle ei ole mahdollista.

Mikäli liikuntarajoitteisella henkilöillä ei ole henkilökohtaista avustajaa, maauimalassa työskentelevät uinninvalvojat avustavat tarvittaessa altaalle. Altaalla työskentelee kaksi uinninvalvojaa vuorossa, joita toinen voi irtautua hetkellisesti avustamaan liikutarajoitteista vastamäen päältä altaalle, altaaseen, altaasta pois ja uinnin jälkeen avustaa vastamäen ylös. Myös kesätyöntekijöiden työpanoksen käyttöä määrättyin kellonaikoina liikuntarajoitteisten avustamisessa voidaan selvittää. Tämä kuitenkin edellyttää vastuukysymysten selvittämistä. Turvallisuussyistä liikuntapalveluiden työntekijä ei voi nostaa liikuntaesteistä pyörätuolista tai pyörätuoliin. Tämä kuuluu henkilökohtaiselle avustajalle.

2. Uimahallien kesäaikainen aukiolo

”Esitämme lisäksi, että kaupunki tarjoaa kesäkaudella esteettömän uintipaikan huolehtimalla, että vähintään yksi uimahalli on avoinna yleisölle läpi kesän. Uimahallit voisivat olla kesän aikana vaikkapa vuorotellen auki, mikäli esimerkiksi uimahallien huoltotyöt vaativat taukoa aukioloihin.”

Valtuustoaloitteessa mainitaan kesäajan tuovan pitkän tauon liikuntarajoitteisten henkilöiden toimintakykyä vahvistavaan liikuntamuotoon uintimahdollisuuksien puuttuessa. Valtuustoaloitteessa esitetään lisäksi, että kaupunki tarjoaisi kesäkaudella esteettömän uintipaikan huolehtimalla, että vähintään yksi uimahalli on avoinna yleisölle läpi kesän. Uimahallit voisivat olla kesän aikana vaikkapa vuorotellen auki, mikäli esimerkiksi uimahallien huoltotyöt vaativat taukoa aukioloihin.

Taustaa uimahalleista

Lahdessa on neljä uimahallia sekä maauimala:

- Lahden uimahalli, kävijöitä vuodessa 120 000
 - Saksalan uimahalli, kävijöitä vuodessa 100 000
 - Nastolan uimahalli, kävijöitä vuodessa 60 000
 - Kivimaan uimahalli, kävijöitä vuodessa 118 000
 - Lahden maauimala, kävijöitä vuodessa 45 000-50 000
- > yhteensä noin 448 000 kävijää vuodessa (arvioitu normaalitasosta)

Valtuustoaloitteessa mainitaan mm., että kaikki Lahden uimahallit olisivat koko kesäkauden kiinni ja että porrastuksessa ei olisi huomioitu Lahden uimahallien huoltotöiden vaatimia taukoja.

Lahden uimahallien vaatimat huoltotoimenpiteet suoritetaan kesäisin yhdessä Lahden tilakeskuksen puitesopimustoimittajien kanssa uimahallikohtaisesti sovitulla porrastetuilla ajankohdilla. Huoltotyöt kattavat mahdollisten rakennusteknisten töiden lisäksi mm. erilaisia

kiinteistön vaatimia säätö- ja huoltotoimenpiteitä, vedenkäsittelylaitteiston huoltotöitä, laattojen saumauksia ja siistimistöitä.

Huomioitavaa on, että kesällä 2022 Lahden uimahallin käyttövesiremontin työaika oli 12 viikkoa. Tämän ajan Lahden uimahalli oli kokonaan pois uimahallien palvelutarjonnasta.

Kesän 2022 huoltotöiden vaatimat ajat on esitetty alla olevassa taulukossa (Taulukko 1). Kesän 2022 osalta oli vain kahden viikon ajanjakso, jolloin uimahallit ovat yhtäaikaan kiinni maauimalaa lukuun ottamatta.

Liitteessä yksi (1) on esitetty Lahden uimahallien aukioloajat kesälle 2022. Esite löytyy osoitteesta: <https://www.lahti.fi/tiedostot/lahden-uimahallien-esite/>, (Taulukko 2).

Kesäajan aukioloissa on työnantajan huomioitava myös uimahallien henkilökunnan vuosilomien pitäminen ja noudatettava vuosilomalakia.

Vuosiloman pitämisestä säädetään vuosilomalaissa. Tämän lain mukaisesti vuosiloma annetaan työntekijälle työnantajan määräämänä ajankohtana, elleivät työnantaja ja työntekijä sovi loman pitämisestä tietyissä puitteissa toisin. Lähtökohtana on, että vuosilomasta 24 arkipäivää on pidetään kesälomana lomakautena (eli 2.5. – 30.9.) ja muu osa lomasta on pidetään viimeistään seuraavan lomakauden alkuun mennessä (eli 1.10 – 30.4.) Henkilökunnan vuosilomien pitäminen ajoitetaan pääsääntöisesti uimahallien huoltoaikojen yhteyteen uimahallien toiminnallisen luonteen vuoksi.

Lähtökohtaisesti työnantajan on annettava sekä kesäloma että talviloma yhdenjaksoisena, ellei työn käynnissä pitämiseksi ole välttämätöntä jakaa sitä osiin.

Edellä selostetun mukaisesti henkilöstön lakisääteiset vuosilomat ja korjaustoimenpiteet huomioiden liikuntapalveluissa katsotaan tarkoituksenmukaiseksi pitää uimahalleja suljettuna kesäaikana siten, että tauko halleissa on mahdollisimman lyhyt.

Kuukausi	Huhtikuu					Toukokuu					Kesäkuu					Heinäkuu					Elokuu				
Viikko	14	15	16	17	18	19	20	21	22	23	24	25	26	27	28	29	30	31	32	33	34	35			
Viikonpäivä	M	T	K	T	P	M	T	K	T	P	M	T	K	T	P	M	T	K	T	P	M	T	K	T	P
Nimi																									
Lahden uimahalli	Lahden uimahallin käyttövesiremontti 16.5. - 15.8.2022																								
Kivimaan uimahalli	Kivimaan UH kiinni 11.7. - 15.8.2022																								
Nastolan uimahalli	Nastolan UH kiinni 20.6.-31.7.2022																								
Saksalan uimahalli	Saksalan UH kiinni 6.6.-24.7.2022																								
Maaumala vuorot	Maaumalan valmistelutyö, Maaumala auki ti 24.5. - su 14.8.2022, Maaumalan purkutyt																								
	←- 2 viikkoa →																								

Taulukko 1. Lahden uimahallien huoltojaksot vuonna 2022.

Mikäli jonkin uimahallin pitää olla auki kesällä, näyttää huolto-kesälomakalenteri tältä 5 viikon jaksotuksella (Taulukko 2)

Kuukausi	Toukokuu					Kesäkuu					Heinäkuu					Elokuu					Syyskuu					Lokakuu				
Viikko	18	19	20	21	22	23	24	25	26	27	28	29	30	31	32	33	34	35	36	37	38	39	40	41	42	43				
Paivä	M	T	K	T	P	M	T	K	T	P	M	T	K	T	P	M	T	K	T	P	M	T	K	T	P	M	T	K	T	P
Saksalan uimahalli	Saksalan UH kiinni viikot 23 - 27																													
Lahden uimahalli	Lahden UH kiinni viikot 28 - 32																													
Nastolan uimahalli	Nastolan UH kiinni viikot 33 - 37																													
Kivimaan uimahalli	Kivimaan UH kiinni viikot 38 - 42																													
Maaumala																														

Taulukko 2. Uimahallien huolto- ja aukioloajat jaksotettuna peräkkäin.

Tämä tarkoittaa sitä, että huoltotauon pituus olisi vain 5 viikkoa tässä esimerkissä, niin silti viimeinen uimahalli avautuisi vasta lokakuun lopulla.

Vaikutuksia:

- viimeksi avattavan uimahallin henkilökunta voisi pitää kesäloman syys-lokakuussa.
- huoltoaika lyhenee tässä mallissa 1-2- viikkoa / halli, heikentäen hallin kuntoa
- vedenkäsittelyjärjestelmä ja uimahallin alasajotyöt vaativat aikaa yhden viikon
- vedenkäsittelyjärjestelmä ja uimahallin ylösajotyöt vaativat aikaa yhden viikon
- varsinaisille huolloille jäisi aikaa vain 3 viikkoa/halli
- vesiliikuntaseurojen (noin 20 seuraa) ryhmä- ja harjoitustoiminta alkaa 5-10 viikkoa myöhemmin alkuperäiseen suunnitelmaan verrattuna
- kilpauimareiden harjoitteluolosuhteen heikkenevät
- seurojen harrasteryhmien tulokertymä pienenee
- koululaisten opetussuunnitelmaa sisällytyt uintimahdollisuudet heikkenevät
- vesiliikuntaryhmien aloitus ei toteudu syksyllä kaikilta osin, ryhmät alkavat syyskuun ensimmäisellä viikolla ja viimeiset ryhmät alkavat lokakuun viimeisellä viikolla. Liikuntapalveluiden uimahallien liikuntaryhmissä käy noin 600 asiakasta viikoittain (kahden hallin osalta)
- tämä tarkoittaa sitä, että 5-10 viikon aikana noin 9000 käyntikertaa jää pitämättä

Mikäli jonkin uimahallin pitää olla auki kesällä, näyttää huolto-kesälomakalenteri tältä 5 viikon jaksotuksella 3+1 mallilla (Taulukko 3)

Kuukausi	Toukokuu					Kesäkuu					Heinäkuu					Elokuu					Syyskuu					Lokakuu									
Viikko	18	19	20	21	22	23	24	25	26	27	28	29	30	31	32	33	34	35	36	37	38	39	40	41	42	43									
Paiva	M	T	K	T	P	M	T	K	T	P	M	T	K	T	P	M	T	K	T	P	M	T	K	T	P	M	T	K	T	P	M	T	K	T	P
Saksalan uimahalli						Saksalan UH kiinni viikot 23 - 27																													
Lahden uimahalli						Lahden UH kiinni viikot 23 - 27																													
Nastolan uimahalli						Nastolan UH kiinni viikot 23 - 27																													
Kivimaan uimahalli											Kivimaan UH kiinni viikot 28 - 32																								
Maaumala																																			

Taulukko 3. Uimahallien huolto- ja aukioloajat jaksotettuna 3+1 mallilla.

Vaikutuksia:

- uimahallin liikuntapaikkojenhoitajalla olisi tässä mallissa hoidettavana yksi uimahalli ja maaumala viiden viikon ajan, tämä ei toimi yhdellä henkilöllä
- tähän malliin pitää saada jostain viiden (5) viikon ajalle 3 henkilöä kunnossapitoon huolehtimaan maaumalasta ja uimahalleista
- vesiliikuntaseurojen ryhmä- ja harjoitustoiminta loppuisi ja alkaisi normaalin kausirytmien mukaisesti
- koululaisten opetussuunnitelmaa sisällytyt uintimahdollisuudet toteutuisivat
- vesiliikuntaryhmien aloitus alkaisi normaalin kausirytmien mukaisesti

Mikäli jonkin uimahallin pitää olla auki kesällä, näyttää huolto-kesälomakalenteri tältä 5 viikon jaksotuksella 2+2 mallilla (Taulukko 4)

Kuukausi	Toukokuu					Kesäkuu					Heinäkuu					Elokuu					Syyskuu					Lokakuu									
Viikko	18	19	20	21	22	23	24	25	26	27	28	29	30	31	32	33	34	35	36	37	38	39	40	41	42	43									
Paiva	M	T	K	T	P	M	T	K	T	P	M	T	K	T	P	M	T	K	T	P	M	T	K	T	P	M	T	K	T	P	M	T	K	T	P
Saksalan uimahalli						Saksalan UH kiinni viikot 21 - 25																													
Lahden uimahalli						Lahden UH kiinni viikot 21 - 25																													
Nastolan uimahalli											Nastolan UH kiinni viikot 27 - 32																								
Kivimaan uimahalli											Kivimaan UH kiinni viikot 27 - 32																								
Maaumala																																			

Taulukko 4. Uimahallien huolto- ja aukioloajat jaksotettuna 2+2 mallilla.

Vaikutuksia:

- toukokuun 2 viimeistä viikkoa ovat kilpauimareilta ja vesiliikuntaseurojen ryhmä- ja harjoitustoiminnasta pois
- elokuussa kausi kaikkien vesiliikuntaryhmien osalta alkaisi normaalin kausirytmien mukaisesti
- huoltoaika jokaisella hallilla olisi 6 viikkoa, joka on hyvä asia
- maauimalaa tarvitaan kuuden (6) viikon ajaksi 2 henkilöä kunnossapitoon huolehtimaan maauimalasta ja uimahalleista
- henkilökunnan vuosilomat saadaan pidettyä ajallaan
- uimahallien kiertorytmi vuosittain, liikuntapalvelu määrittelee tämän 2+2 malli on toteuttamiskelpoisin

Yhteenveto, loppupäätelmä

Jokaisessa uimahallissa on suoritettava vuosittain huoltotoimenpiteet, joiden ajaksi uimahalli on suljettava. Käyttäjien näkökulmasta vähiten harmia aiheuttaa mahdollisimman lyhyt kesäaikainen tauko, jolloin uimahallit ovat suljettuna. Tämä on myös henkilöstöressurssien käytön ja kesälomien jaksotusten kannalta kustannustehokkain ja tarkoituksenmukaisin ratkaisu. Mikäli kesäaikaisesta tauosta luovutaan, huoltoajanjaksot ja henkilöstön kesälomat jakaantuu pidemmälle jaksolle osuen ajanjaksoon, jolloin uimahallipalvelut ovat kysytyimpiä. Jos kesäaikaisesta tauosta halutaan luopua, paras vaihtoehto on edellä kuvattu taulukon 4 mukainen malli.



LAHDEN UIMAHALLIEN AUKIOLOAJAT KESÄ 2022

PIDÄTÄMME OIKEUDET MUUTOKSIINI

Saksalan uimahalli

kassa puh. 044 416 2859
valvojat puh. 044 416 2858
Pyökkipolku 2, 15520 Lahti

Huoltotauko 6.6.-24.7.

sisään pääsyajat
5.6. asti ja 1.8. eteenpäin.

ma	klo 13-20
ti-to	klo 6-20
pe	klo 13-20
la ja su	klo 12-18

sisään pääsyajat 25.7.-31.7.

ma-pe	klo 12-18
la ja su	suljettu

-Uintiaika päättyy 30 minuuttia sisään pääsyajan jälkeen.
-Hallista poistuttava tunti sisään pääsyajan päättymisestä

Kivimaan uimahalli

kassa puh.044 4826245
valvojat puh. 044 416 2861
Katajapolku 4,15210 Lahti

Huoltotauko 11.7.-15.8.

sisään pääsyajat
10.7. asti ja 16.8. eteenpäin.

ma-ke	klo 6-20
to-pe	klo 13-20
la ja su	klo 8-14

-Uintiaika päättyy 30 minuuttia sisään pääsyajan jälkeen.
-Hallista poistuttava tunti sisään pääsyajan päättymisestä

HUOM! Juhannuksen aikataulu:
To 23.6. kassat suljetaan klo 16,
allasaika päättyy klo 16.30 ja hallista
poistuttava klo 17.00
halli suljettu 24.6.-26.6.

Nastolan uimahalli

Kassa puh. 044 7909 404
Uinninvalvojat puh. 040 179 6366
Urheilutie 4, 15550 Nastola

Huoltotauko 20.6.-31.7.

sisään pääsyajat
12.6. asti ja 1.8. eteenpäin.

ma	klo 6-20
ti	klo 13-20
ke	klo 6-20
to	klo 13-20
pe	klo 6-20
la	klo 8-14
su	klo 12-18

-Uintiaika päättyy 30 minuuttia sisään pääsyajan jälkeen.
-Hallista poistuttava tunti sisään pääsyajan päättymisestä

Lahten Uimahalli

Huoltotauko/käyttövesiremontti
16.5.-15.8.

sisään pääsyajat
16.8. eteenpäin.

ma	klo 13.30-20
ti	klo 6-20
ke	klo 13-20
to-pe	klo 6-20
la	klo 11-17
su	klo 11-17

-Uintiaika päättyy 30 minuuttia sisään pääsyajan jälkeen.
-Hallista poistuttava tunti sisään pääsyajan päättymisestä

LAHTI

HINNASTO

UINTI

Kertamaksu

- Aikuiset	6 €
- Lapset	3 €
- Eläkeläiset	3 €
- Opiskelijat	3 €
- Työttömät	3 €
- Varusmiehet	3 €
- Invalidit	3 €

alle 4 -vuotiaat maksutta

Sarjakortit (kortin panti 3 €)

Käy kaikissa uimahalleissa: Kivimaan, Lahten, Nastolan ja Saksalan uimahalli sekä Maa-uimalassa

Aikuiset

- 10 kortti	55 €
- 50 kortti	235 €
- 12 kk kortti	360 €
- 6 kk kortti	220 €

Lapset, eläkeläiset, opiskelijat, työttömät, varusmiehet, invalidit

- 10 kerran kortti	27,50 €
- 50 kerran kortti	117 €
- 12 kk kortti	150 €
- 6 kk kortti	85 €

* 6 kk ja 12 kk kortit voimassa ostopäivästä

KUNTOSALI

Saksalan, Lahten ja Kivimaan uimahalli

(kuntosalille mentäessä maksetaan aina uimahallin sisään pääsymaksu)

Kertahinnat

Kuntosali (+uinti)	
- aikuiset	7,50 €
- eläkeläiset, opiskelijat, työttömät, varusmiehet	4,50 €
- uimahallin sarjakorteilla ja vuosikortilla (* 6 kk ja 12 kk)	1,50 €

Sarjakortti (sisältää uinnin ja kuntosalin)

10 kerran kortti	
- aikuiset	65 €
- eläkeläiset, opiskelijat, työttömät, varusmiehet	40 €

Nastolan uimahalli (kuntosalin

kertamaksuun ja sarjakortteihin ei sisälly uimahallin sisään pääsyä)

Kertamaksu

- kuntosalimaksu	3,50 €
- kuntosali (+uinti) aikuiset	7,50 €
- kuntosali (+ uinti) eläkeläiset, opiskelijat, työttömät	4,50 €

Sarjakortti

- 10 kerran kortti	31,50 €
--------------------	---------

6 Kuukauden kortti (voimassa ostopäivästä)

- aikuiset kausikortti	80 €
- opiskelija, eläkeläinen, työttömät, varusmiehet kausikortti	45 €

HUOM! uimahallimaksuja/ latauksia ei palauteta tai siirretä!



Taulukko 2. Lahden uimahallien aukioloajat vuonna 2022

Muutoksenhaku

Muutoksenhakukielto

Toimenpiteet

Kv: -