

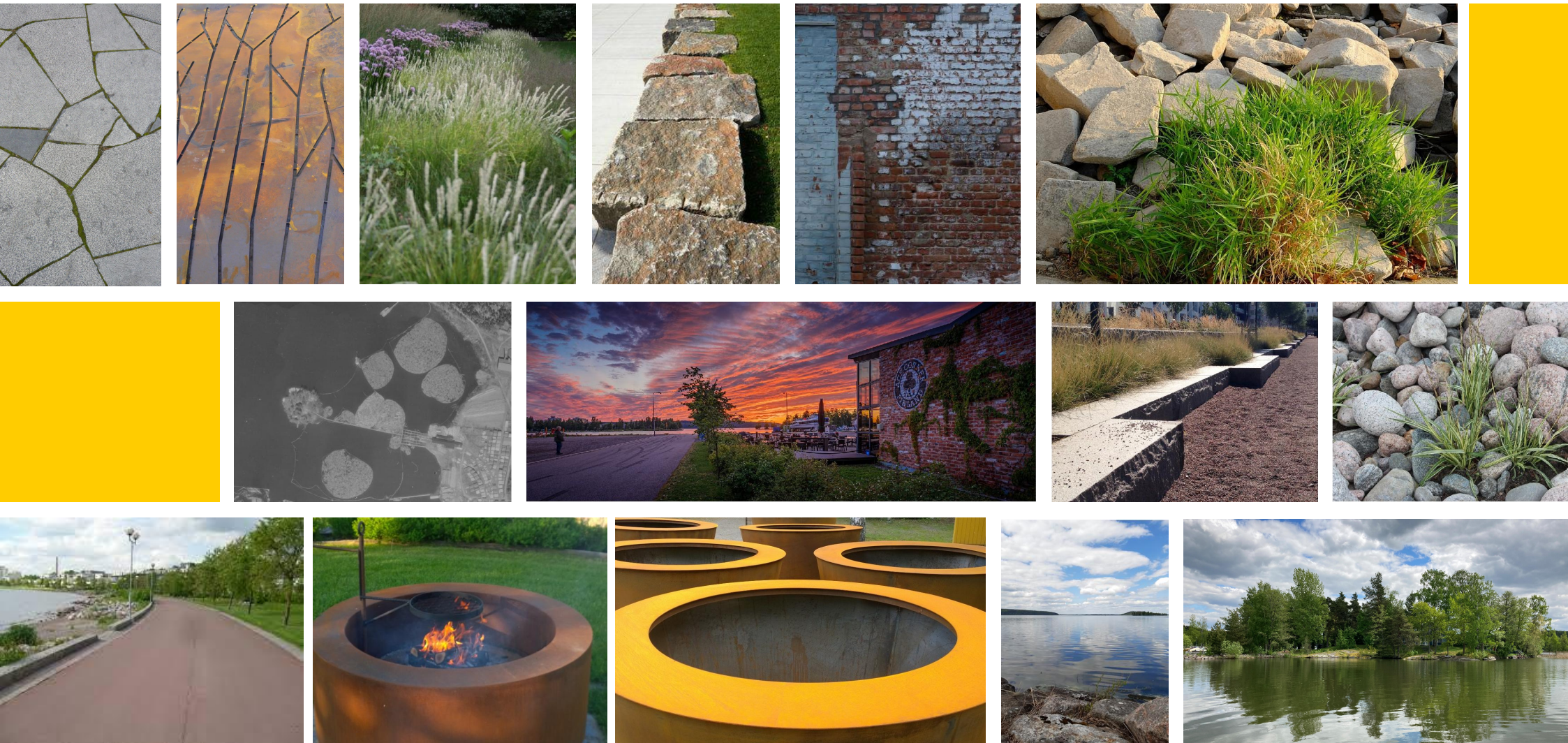
Lahden Niemen satama

Lähiympäristösuunnitelma

Lahden Niemen satama - Lähiympäristösuunnitelman raportti

14.11.2022





SISÄLLYS

1. TYÖN TAUSTA JA TAVOITTEET	4	6. MATERIAALIT JA VÄRIT	25
1.1. Suunnittelualueen sijainti ja raja	4	7. KASVILLISUUS	26
1.2 Kaavoitus ja alueen muut suunnitelmat	5	8. KALUSTE JA VARUSTE EHDOTUKSIA	27
2. LÄHTÖKOHDAT JA NYKYTILA	6	8.1 Penkit ja istuimet	27
2.1 Maisemakuva ja luonnonympäristö	11	8.2 Yhteinen grilli	28
2.2 Maisemaelementtien säilyttäminen	12	8.3 Istutusallas	28
2.3 Eläimistö	13	8.4 Aktiiviset varusteet	29
4. YLEISSUUNNITELMA	14	8.5 Tasapainoteline	29
4.1 Konsepti	15	8.6 Polkupyöräteline	30
5. KUVAOTTEET JA HAVAINNEKUVAT ALUEESTA	16	8.7 Jäteastia	30
5.1 Telakkatori	17	9. VALAISTUS	31
5.2 Kahvisaaren edusta	23	9.1 Erikoisvalaistus ja varaukset	34
		10 LÄHTEET	35

1. TYÖN TAUSTA JA TAVOITTEET

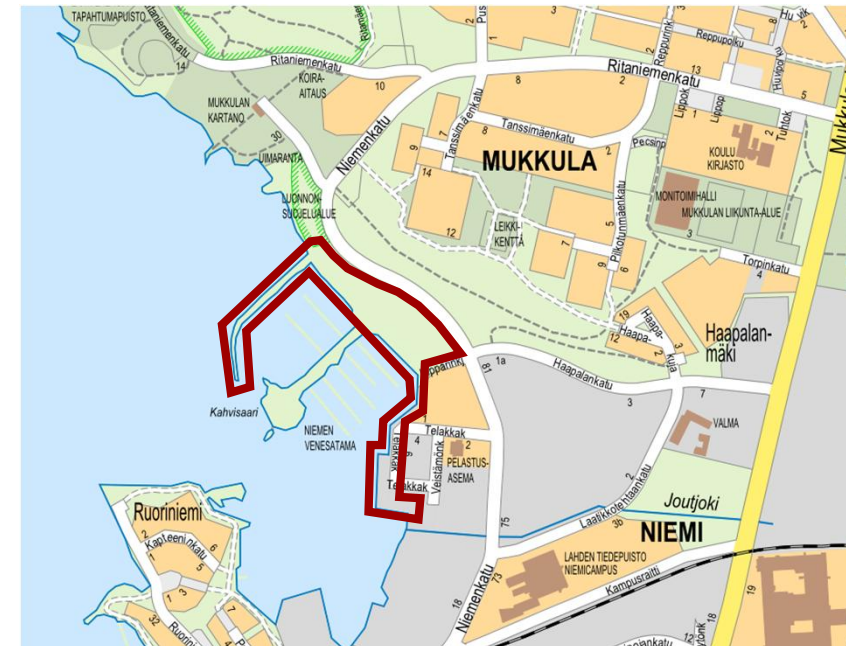
Vuonna 2019 vireille tullut Niemen sataman kaavatyö saatiin päätökseen kun asemakaava kuulutettiin lainvoimaiseksi lokakuussa 2022. Kaavamuutoksen tavoitteena oli ennen kaikkea satama-alueen kehittäminen Lahden kaupungin pääkotisatamaksi ja samalla varmistaa rantaraitin rakentuminen yhtenäisenä Jalkarannasta Mukkulan kartanolle. Tämä lähiympäristösuunnitelma on asemakaavoituksen tueksi koottu raportti, jossa määritellään alueen ympäristön laatu ja annetaan suosituksia alueen jatkosuunnittelun ja ympäristörakentamisen suhteen.

Lähialueella tapahtuu muutoksia, muun muassa läheinen teollisuusrakennus puretaan asuntorakentamisen tieltä. Tämän vuoksi visio on luoda venesatama, joka täyttää tulevaisuuden olosuhteiden vaatimukset ja odotukset. On myös tärkeää, että alueella on riittävät palvelut, kuten myös se, että alueen läpi on helppoa kävellä. Toiveissa on kehittää venesatama, joka antaa yhtenäisen, kutsuvan ja miellyttävän vaikutelman alueesta.

Satama-alueella on paljon potentiaalia tulevaisuuden monipuolisena ja miljööltään kiinnostavana satama-aluekokonaisuutena.

1.1. Suunnittelualueen sijainti ja rajaus

Niemen satama sijaitsee Vesijärven rannalla Lahden keskustan pohjoispuolella. Pohjoisosastaan alue rajautuu Mukkulan kartanon maille. Sataman pohjoisosan taustana on koilliseen nouseva Tanssimäen selänne sekä satama-alueen taustalla kiertävä Niemenkatu. Kaakkois- ja eteläosassa sataman naapureina on teollisuusrakennuksia ja syyskuussa 2021 avautunut arkkitehtuurikilpailu Polttimon ja UPM:n alueista. Niemen sataman keskiosaan sijoittuva luonnonmukainen Kahvisaari kauniine kalliorantoinen ja puineen jää suunnittelualueen ulkopuolelle.



Alueen sijainti ja rajaus opaskartalla.



Alueen sijainti ja rajaus ilmakuvassa.

1.2 Kaavoitus ja alueen muut suunnitelmat

Yleiskaava

Yleiskaavassa (2025) alue on merkitty satama-alueeksi ja sen läpi on merkitty kevyenliikenteen pääraitti. Vuoden 2014 kaavaluonnoksessa alue on osa joukkoliikennevyöhykettä ja Niemenkadulle on esitetty pyöräilyn laatukäytävää. Niemen sataman eteläosan halki kulkee ekologisen viheryhteydentarve.

Asemakaava

Niemen sataman asemakaavan päätavoitteena on ollut rantaraitin jatkuminen eheänä kaupungin keskustasta Mukkulan kartanolle. Tällä hetkellä yhteys katkeaa sataman kohdalla. Samalla tarkistettiin alueen kaavamääräyksiä ja aluerajauksia, jotta alueella on riittävästi tilavarauksia niin veneilyyn, veneiden huoltoon kuin virkistykseenkin. Kaavan mahdollistaa alueen kehittymisen ja viihtyisyyden paranemisen.

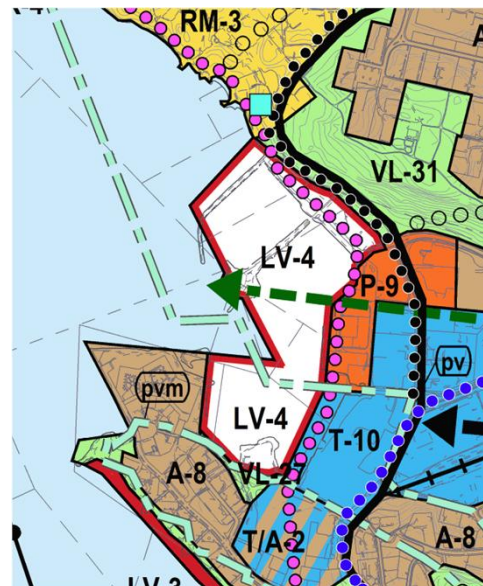
Asemakaava kuulutettiin lainvoimaiseksi 25.10.2022.

Yleissuunnitelma 2015

Niemen satamasta on tehty vuonna 2014 arkkitehti Juhani Bomanin toimesta yleissuunnitelma, jossa on määritelty satama-alueen tulevaa käyttöä ja jäsenneily satamatoimintoja. Suunnitelmassa on otettu myös kantaa erilaisille yhteyksille alueella. Yleissuunnitelman on ollut tarkoitus ohjata myöhempää yksityiskohtaisempaa suunnittelua sekä toimia myös asemakaavoituksen pohjana. Yleissuunnitelmaa on käytetty myös tämän työn lähteenä.

Ideakilpailu Polttimon ja UPM:n alueiden suunnittelusta

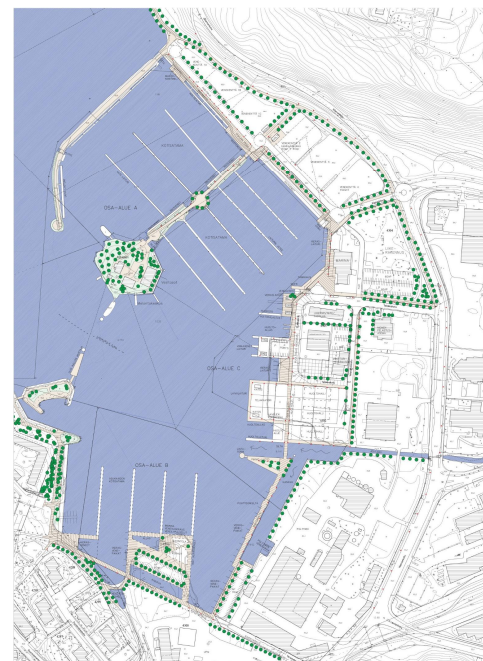
Sataman eteläpuolella sijaitseva teollisuusalue on muuttumassa asuntoalueeksi ja sen suunnittelusta järjestettiin arkkitehtuurikilpailu syksyllä 2021. Rantaraitti sekä sataman etelä osassa sijaitseva hiekkakenttä tulevana virkistysalueena olivat osana kilpailutehtävää. SAFA:n sääntöjen mukaisia kilpailuehdotuksia saapui yhteensä 55 kpl. Kilpailun voittajaksi julistettiin nimimerkki "Tukki, hiiva ja mallas".



Ote yleiskaavasta 2025



Ote asemakaavasta 14.11.2022



Yleissuunnitelmaluonnos 24.4.2015



Ideakilpailun 2021 alueraja

2. LÄHTÖKOHDAT JA NYKYTILA

Niemen satama on palvelusatama kattavine veneilijöiden palveluineen. Satamassa on noin 540 paikkaa moottori- ja purjeveneille ja 72 paikkaa soutuveneille. Vierasvenepaikkoja satamassa on yhteensä 14. Alue on ollut teollisuuskäytössä jo 1800-luvulta asti ja nykyisessä satamakäytössäkin se on ollut jo pitkään.

Nykytilaltaan satama-alue on jäsentymätön ja yleiskvaltaan keskeneräinen, mikä on johtanut alueen pusikoitumiseen ja roskaantumiseen. Auto- ja kevyenliikenteen reitistö sekä pysäköinti ja veneiden kesäsäilytys kaipaavat uudelleen jäsentämistä.

Satama-alueen keskiosasta kulkee siltayhteys luonnonkauniiseen Kahvisaareen. Melontakeskuksena toimivasta saaresta voi vuokrata mm. kanootteja. Kahvisaaren länsiranta kallioineen on alueen ainoa luonnonranta, muilta osin rantaviiva on täytettyä järvenrantarakennetta.

Niemen sataman pohjoisosa on avointa kotisatamalle ja veneiden säilytykselle varattua aluetta. Keski- ja eteläosan satamasta täyttävät parakki- ja hallimaiset rakennukset, joissa toimii veneilijöitä palvelevia yrityksiä. Koko alueella on katuverkko ja yleisvalaistus ja rakennukset on liitetty kunnallistekniikkaan.

Satama-alueella toimii Ranch Club-ravintola sekä kansainvälisestikin tunnettu Moottoripyörämuseo, jonka yhteydessä on niin ikään ravintola: diner-tyylinen Ace Corner Finland.

Paljon käytetty Ruoriniemen rantareitti katkeaa Niemen sataman kohdalla. Reitin kunnostaminen loisi luontevan yhteyden kaupungin keskustasta aina Mukkulan kartanolle asti. Niemen satamasta onkin lyhyt matka Mukkulaan, jonka hiekkaranta on kaupunkilaisten keskuudessa suosittu uimaranta.



Sataman rannoilla on kauniita luonnonkiviä, jotka hautautuvat heinien ja puuversojen alle.



Erlaisia veneilijöille suunnattuja palveluita on tarjolla hallirakennuksissa.



Keskeltä satama-aluetta kulkee siltayhteys Kahvisaareen, joka on säilyttänyt hyvin luonnonmukaisen olemuksensa. Kahvisaari ja sen rakennukset on luokiteltu kulttuuri- ja teollisuushistoriallisesti paikallisesti arvokkaaksi.



Vuonna 2011 avattu moottoripyörämuseo tapahtumineen on kasvattanut kävijämääräänsä vuosi vuodelta ja se on tänä päivänä kansainvälisestikin tunnettu matkailukohde



Drone valokuva alueelta, Simo Suomalainen 2021



Drone valokuva alueelta, Simo Suomalainen 2021



Drone valokuva alueelta, Simo Suomalainen 2021



Perinteinen venesatama ilme



Satama-alueelta avautuu useasta kohdasta kauniit ja avarat näkyvät Vesijärvelle



Erytynen siltaratkaisu

*Kuvia satamasta
01.06.2021*

2.1 Maisemakuva ja luonnonympäristö

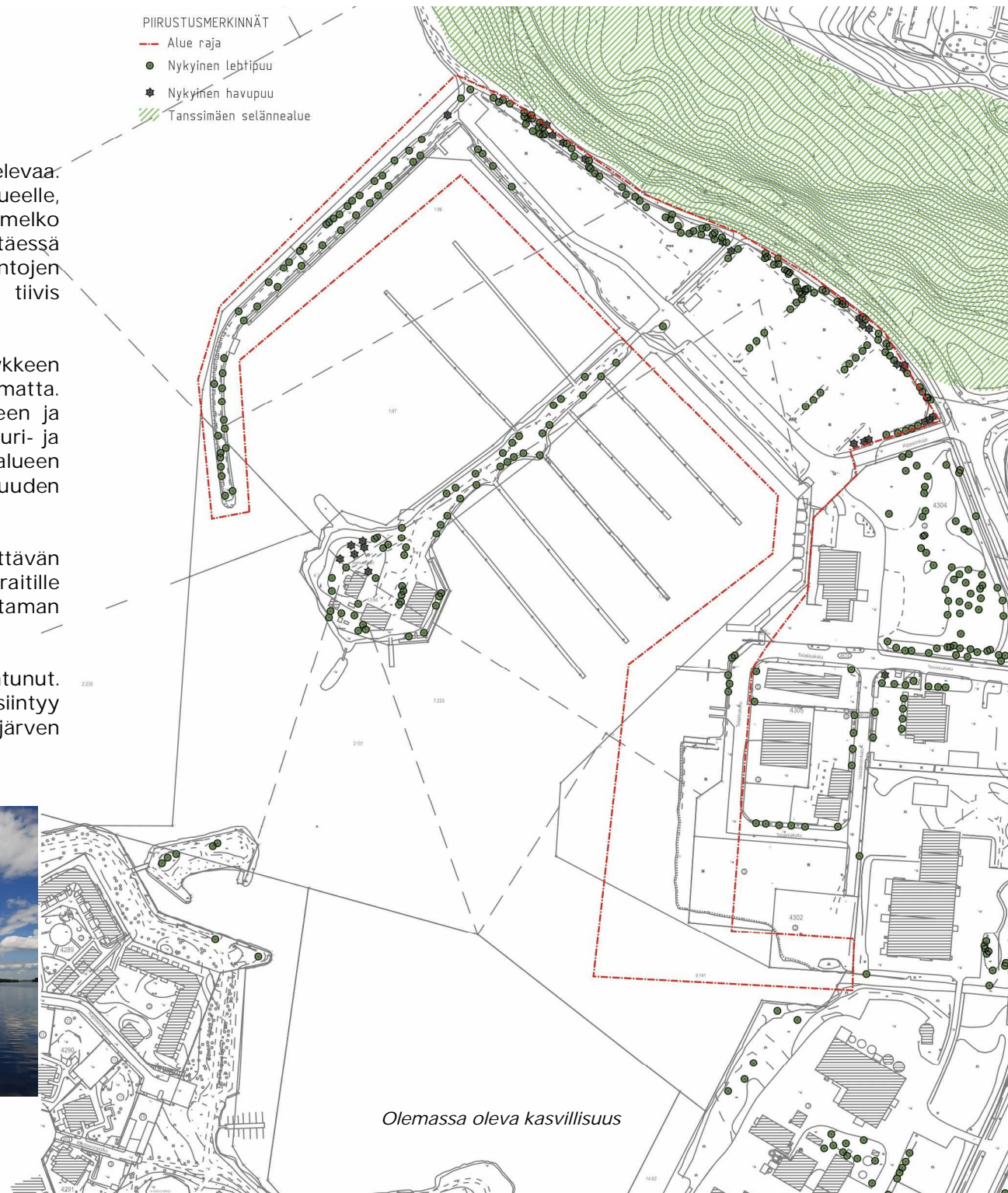
Lahden kaupungin alueella topografia on yleisesti hyvin vaihtelevaa. Satama-alue sijoittuu Vesijärven verrattain tasaiselle ranta-alueelle, jota kehystää kaukomaisemassakin hyvin erottuva melko jyrkkärinteinen Tanssimäen selännealue. Etelämmäs mentäessä maisemakuva on laajemmin tasaista ensin teollisuustoimintojen aluetta ja edelleen edemmäs keskustaan päin mentäessä tiivis asuntorakentaminen leimaa Vesijärjen rantoja.

Satama-alueella on hyvin vähän puustoa, joitakin rantavyöhykkeen koivuja ja leppiä lukuun ottamatta ja Kahvisaarta huomioimatta. Kahvisaari on alueen luonnonmukaisimpia runsaine puustoineen ja kalliorantoineen. Kahvisaari rakennuksineen on luokiteltu kulttuuri- ja teollisuushistoriallisesti paikallisesti (LaRy) arvokkaaksi. Myös alueen pohjoisosan aallonmurtaja muodostaa oman viihtyisän kokonaisuuden lehtipuineen ja avoimine näkymineen Vesijärvelle.

Pohjoisosastaan satama-alue rajautuu maisemaltaan viehättävän Mukkulan kartanon maihin. Mukkulaan johtavalle puistoraitille tavoitellaan yhtenäisyyttä kaupungin keskustasta Niemen sataman perusparannuksen myötä.

Vesijärven veden laatu on vuosikymmenten saatossa parantunut. Suvantopaikoissa ja heikomman veden vaihtuvuuden alueilla esiintyy kuitenkin levälauttakasvustoja. Maaperä on savea, vanhaa vesijärven lahden pohjaa.

- PIIRUSTUSMERKINNÄT
- Alue raja
 - Nykyinen lehtipuu
 - ★ Nykyinen havupuu
 - /// Tanssimäen selännealue



Alueella on muutamia isoiksi kasvaneita puita, jotka säilytetään mahdollisuuksien mukaan.

Olemassa oleva kasvillisuus

2.2 Maisemaelementtien säilyttäminen

Sataman osin jo pusikoituneet rannat koostuvat paikoitellen isoista luonnonkivistä ja rantapenkereisiin asetelluista kivilohkareista. Kivet nostetaan ylös ennen rantojen uudelleen muotoilua ja täyttöä ja käytetään suunnitelman mukaisesti rantaluiskissa sekä rantaraitin yksityiskohdissa. Satama-alueella on myös muutamia graniittisia kivipaaseja, jotka soveltuvat hyvin rantaraitin yksityiskohdiksi ja levähdyspaikoiksi.



2.3 Eläimistö

Sataman rannat houkuttelevat vesilintuja. Erityisesti Joutjoen suulla joen virtaus pitää jokisuun sulana keräten paikalle runsaasti talvehtivia sorsia sekä jonkin verran myös muita vesilintuja. Tästä syystä jokisuu onkin kevättalvella suosittu lintujen tarkkailupaikka. Jokisuu on luonnonmonimuotoisuuden kannalta arvokas lintujen talvehtimispaikka. Satojen sinisorsien lisäksi paikalla on tavattu merimetso, silkkiuikku, nokikana, tukkasotka, kuningaskalastaja ja isokoskelo.



4. YLEISSUUNNITELMA

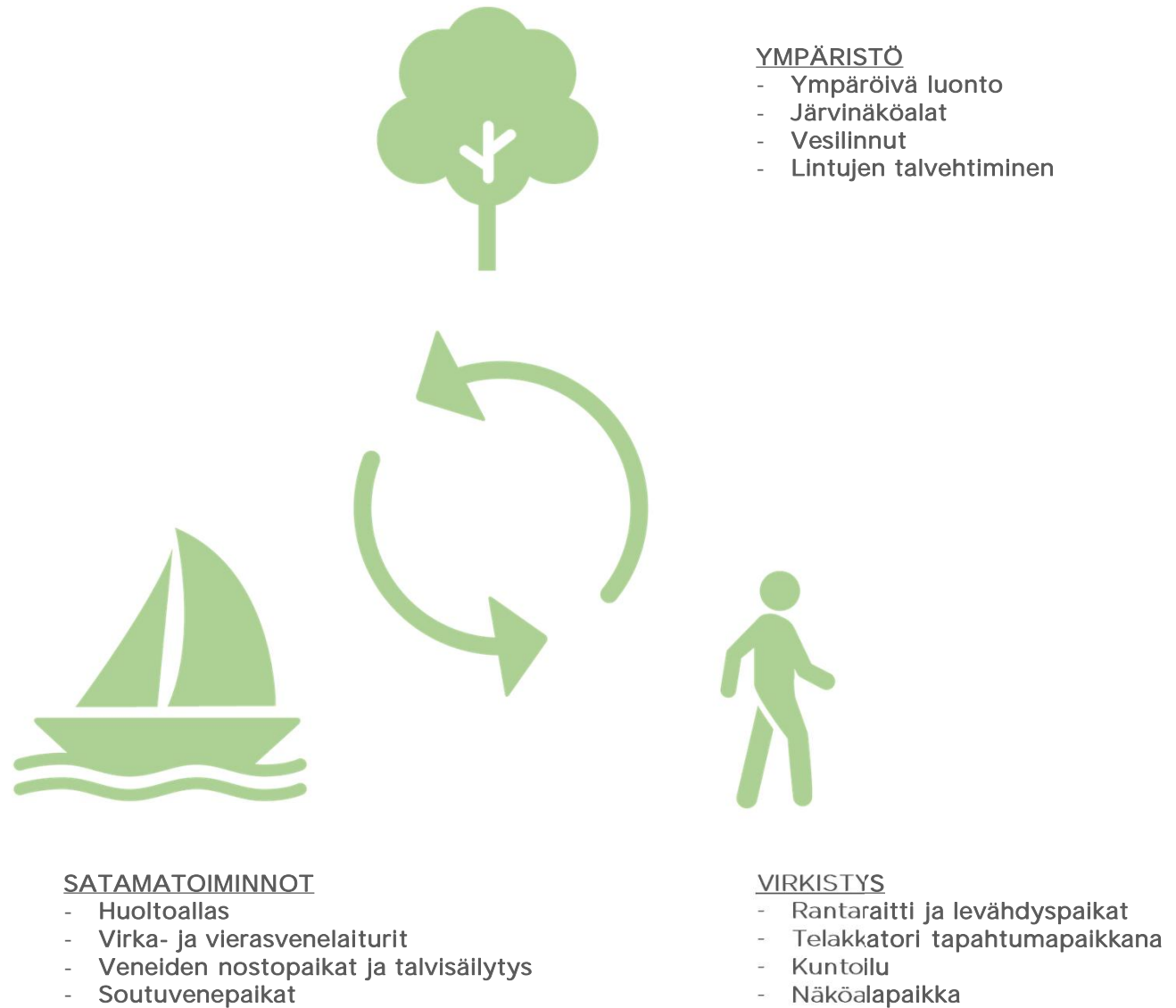
1. Huoltoallas
2. Rantaraitti
3. Telakkatori
4. Grillipaikka
5. Vieraslaituri
6. Kioski, varaus
7. Virkavenelaituri
8. Nostolaituri
9. Kala-asema rak.
10. WC-rakennus
11. Soutuveneiden säilytys
12. Pysäköintialue / veneiden talvisäilytys
13. Oleskelualue
14. Huoltorakennus
15. Veneiden nostopaikka
16. Veneiden talvisäilytys
17. Kuntoilualue
18. Näköalapaikka



4.1 KONSEPTI

Tavoitteena on luoda satamatoimintaa huomioiva, ympäristöä ja virkistystekijöitä kunnioittava venesatama.

Näin syntyy paikka, joka tarjoaa palveluita mahdollisimman monelle joustavasti ja toimivasti.



5. KUVAOTTEET JA HAVAINNEKUVAT ALUEESTA

Yleiskuva satama-alueesta



5.1 Telakkatori

Satamatoimintojen kuten veneiden noston ja laskun lisäksi noin 1490 neliömetrin kokoinen telakkatori toimii tapahtuma- ja oleskelupaikkana. Tori on avointa tilaa lukuun ottamatta pientä oleskelupaikkaa grilleineen ja istutuksineen. Telakkatorin ja vierasvenelaiturin välissä.

Torin pinta toteutetaan vaaleasta graniittikivestä, johon asennetaan graniittikivisiä raitoja tummemmalla ja eri pintakäsittelyllä kuvastamaan tukkeja muistoksi Niemen sataman aktiivisesta tukinuitto ajasta 1900- luvun alkupuoliskolla.



Tukinuittoa Niemessä 1946



1. Rantaraitti
2. Telakkatori
3. Penkki
4. Grillipaikka
5. Iso penkki
6. Polkupyörien pysäköinti
7. Vieraslaituri
8. Kioski varaus
9. Aita
10. Kala-asema rak
11. Virkavenelaituri
12. Pysäköintialue virkavenelaiturin käyttäjille
13. Ajoväylä



1:200

Havainnekuva rantaraitilta Telakkatorin ja vierasvenelaiturin väliin sijoittuvalta levähdyspaikalta



Havainnekuva rantaraitilta moottoripyörämuseon edustalta







Havainnekuva rantaraitilta

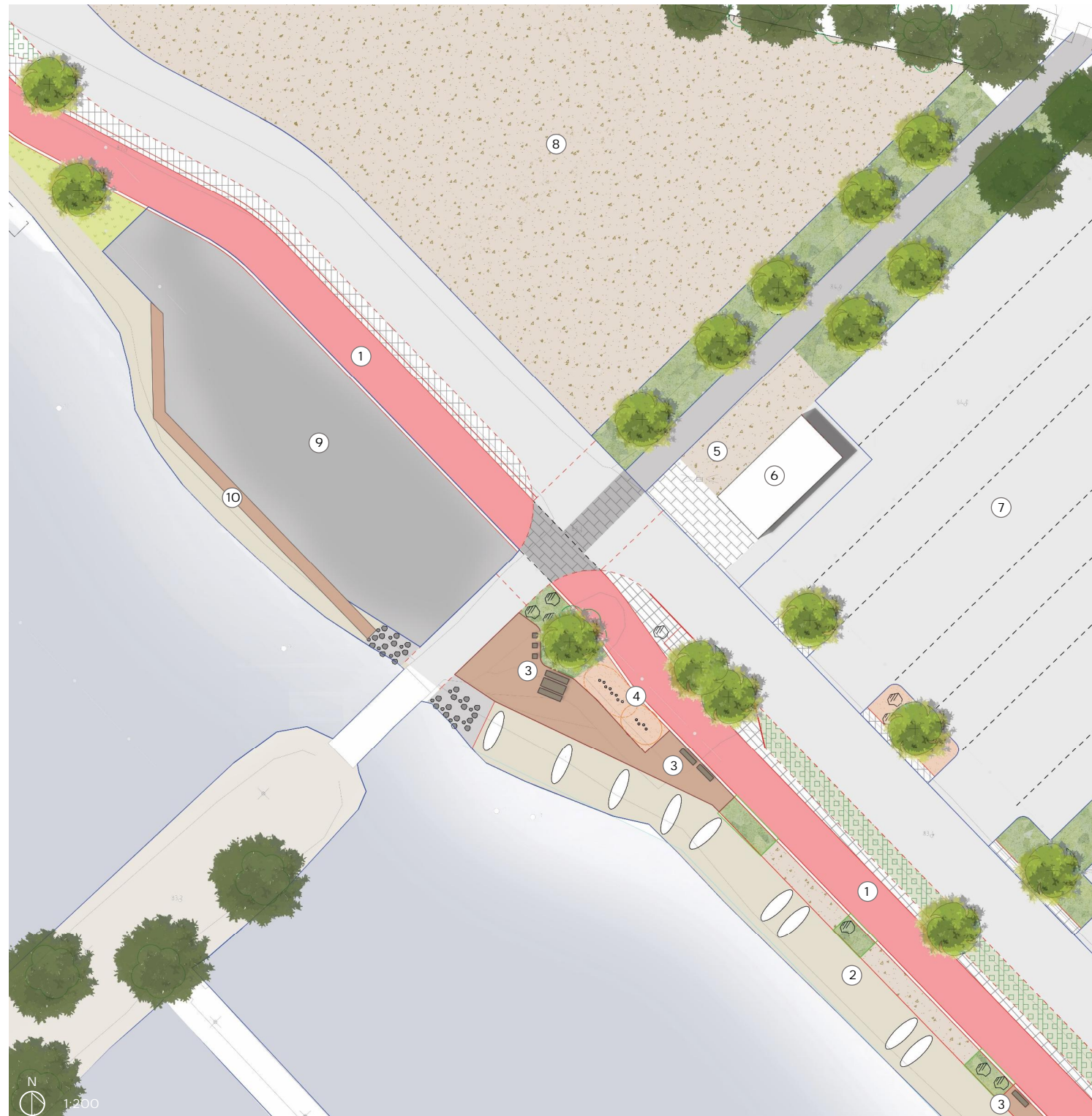


5.2 Kahvisaaren edusta

Siltayhteys Kahvisaareen sijaitsee keskeisesti puolivälin paikkeilla satama-alueella. Kahvisaareen johtaa myös suora kävely ja polkupyörä yhteys Niemen kadun viera kulkevalta kevyen liikenteen väylältä.

Risteysalueelle rantaraitin ja rannan väliin on suunniteltu pieni oleskelupaikka terassirakenteella, minne on sijoitettu penkkiryhmä sekä viereen lapsille puinen matala tasapainoiluväline. Oleskelualueen ja raitin taustana on puita ja matalampaa kasvillisuutta ajoväylän rajana.

1. Rantaraitti
2. Soutuveneiden säilytys
3. Oleskelualue
4. Tasapainoteline
5. Polkupyörien pysäköinti
6. Huoltorakennus
7. Pysäköintialue / veneiden talvisäilytys
8. Veneiden talvisäilytys
9. Veneiden nostopaikka
10. Huoltolaituri



Havainnekuva rantaraitilta Kahvisaaren edustalta



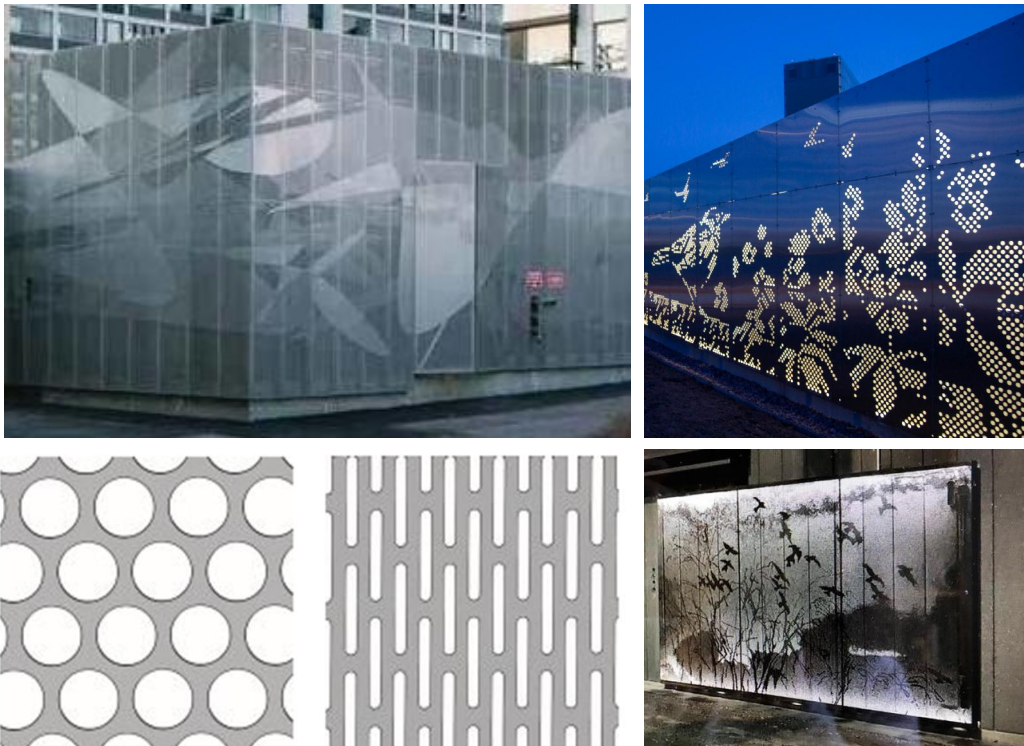
6. MATERIAALIT JA VÄRIT

Satama-alueen materiaali- ja värimaailma on pääosin hyvin luonnollinen. Laiturirakenteissa käytetään puuta ja pääkiveysalueet ja reunakivet ovat graniittia, ajoväylien tehosteet ja nurmikivet betonia. Rantareitti jatkaa Lahden keskusta-alueella käytetyn punaiseksi värjätyn asfaltin linjaa. Tehosteväriksi satama-alueelle sopii keltainen. Vieraslaiturin kala-aseman sekä wc- ja varastokonttien julkisivuihin on suunniteltu teräslevyihin muotoiltua kuviointia ja integroitua valaistusta.

Kontit

Esteettinen ehdotus:

- teräslevyillä muotoilu, graafinen ja integroitu valaistus



kuvat, <https://www.facebook.com/vsumark/photos/a.1049043942153094/1773626446361503/>

Lahden kaupunki, Tekninen ja ympäristötoimiala, Maankäyttö

Tehosteväri

Esteettinen ehdotus:

- Keltainen, RAL 1021



Rantareitti:

Esteettinen ehdotus:

- Värillinen asfaltti, punainen

Färgas asfalt?
RAL 1021
VSU BILD
ASFALT



kuvat, <https://www.ncc.fi/projektit/fazer-experience-vierailukeskuksen-paallystystyot-vantaa/>

7. KASVILLISUUS

Sataman kasvillisuuden tulee kestää rankkojakin olosuhteita kuten kovia tuulia ja sateita, toisaalta ajoittaista kuivuutta ja kulutusta. Alueelle soveltuu hyvin kotimaiset mahdollisimman luonnonmukaiset ja kestävät lajit. Puulajeista esimerkkeinä koivu, leppä, ja tuomi, pensaista muun muassa punapaju, tyrni ja kääpiövuorimänty. Perennoilla ja heinillä on paikkansa sataman yleisilmeen piristäjinä kuin myös hulevesien imeytyksessä. Sipulikasvit tuovat väriä ja luonnon monimuotoisuutta heti alkukevääseen. Satama-alueella ja veden äärellä erilaiset kiviryhmät, hiekka ja somero soveltuvat hyvin kasvien yhteyteen ja katteiksi.



8. KALUSTE JA VARUSTE EHDOTUKSIA

Kaluste- ja varustevalinnoissa pohditaan tarkasti niiden soveltuvuutta alueelle niin kestävyys, materiaalien kuin värienkin puolesta. Hyviä esimerkkejä on kuvattuna tässä ja seuraavilla sivuilla.

8.1 Penkit ja istuimet

- Esim. Escofet *Tramet*









Esteettinen ehdotus:

Keltainen
sinkitty teräs



Pohjoismainen
mänty



Tramet Taburete	Tramet Banca	Tramet Banco	Tramet Banco Izquierdo
			
56 x 56 x 45 cm / 65 kg	250 x 56 x 45 cm / 260 kg	250 x 58 x 85 cm / 275 kg	250 x 58 x 85 cm / 270 kg
Tramet Banco Derecho	Tramet Mesa		
			
250 x 58 x 85 cm / 270 kg	250 x 92 x 80 cm / 245 kg		

8.2 Yhteinen grilli

- Esim. Vitreo Q-rill

Materiaalia: Core-Ten terästä

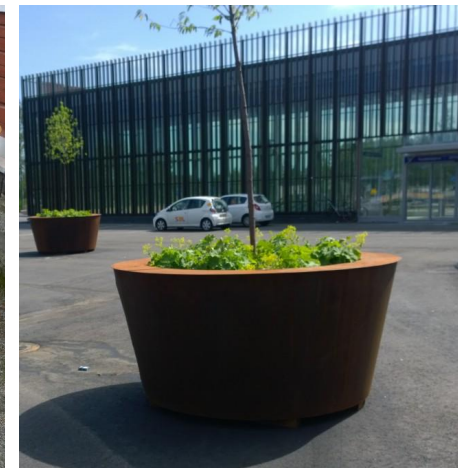


Kuvat: <http://www.vitreo.fi/cortenistutusastiat/q-rill/>

8.3 Istutusallas

- Esim. Vitreo, Isle 3500

Materiaalia: Core-Ten terästä



Kuvat: <http://www.vitreo.fi/cortenistutusastiat/isle-3500/>

8.4 Aktiiviset varusteet

- Esim. Kenguru 2 K-019

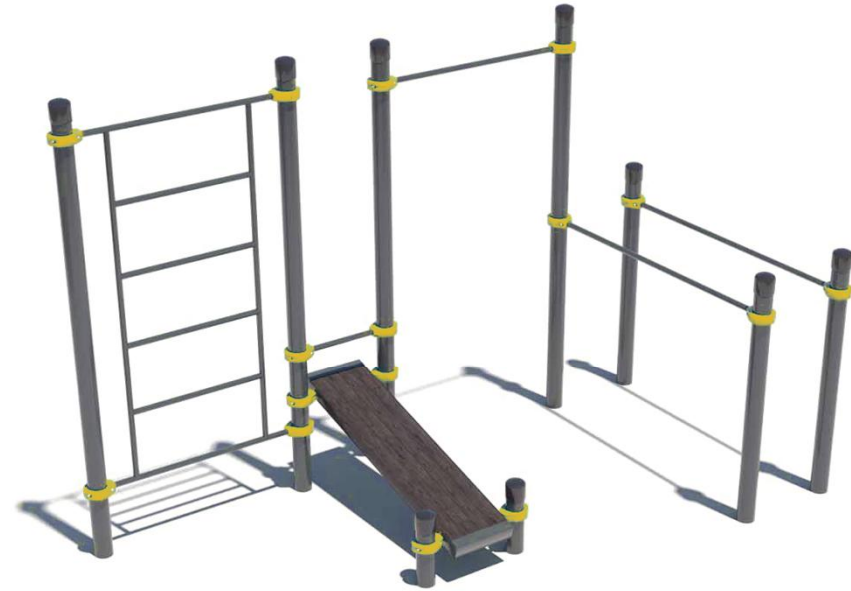
Esteettinen ehdotus:

Metalliosat:

Harmaa, teräs, sinkitty, jauhemaalattu

Kiinnitysosat:

Keltainen, teräs, sinkitty, jauhemaalattu



Kuva: <https://kengurupro.fi/tuote/liikuntavaliineet/ulkoliikuntavaliineet/kenguru-takapiha-2-k-019/>

8.5 Tasapainoteline

- Esim. Hags, NRG Giants Causeway

Esteettinen ehdotus:

Pohjoismainen mänty



Kuva: <https://hags.fi/fi-fi/leikki/nrg-tasapainoradat/nrg-giants-causeway>

8.6 Pyöräteline

- Esim. Nola Simple

Esteettinen ehdotus:

Musta, jauhemaalattu, terästä



Kuvat: <https://nola.se/produkter/simpel/>

8.7 Jäteastia

- Esim. Escofet Buzz

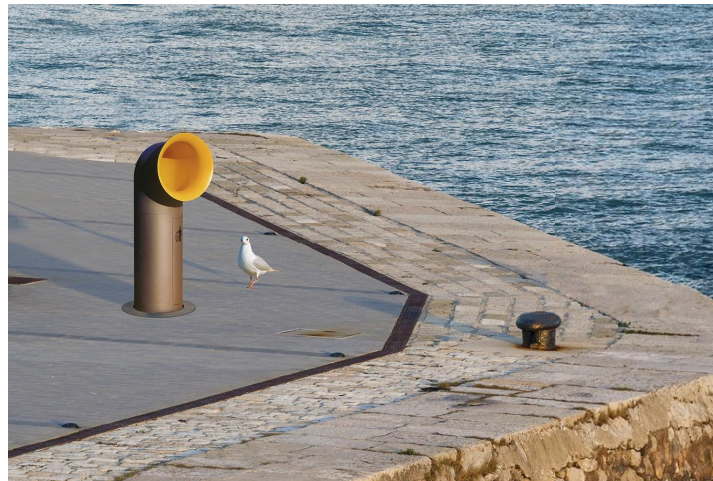
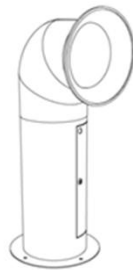
Esteettinen ehdotus:

Metalliosat:

Harmaa, teräs, jauhemaalattu



Keltainen, teräs, sinkitty, jauhemaalattu








Kuvat: <https://www.escofet.com/en/products/urban-life/litter-bins/buzz>

9. VALAISTUS

Niemen sataman valaistusperiaatteet noudattelevat Lahden kaupungin kaupunkikuvallisia periaatteita. Alueen reittejä valaistaan niiden tarpeiden mukaisesti. Valaistuksen tavoitteena on luoda viihtyisää ja toiminallisuutta tukevaa vesistön läheistä pimeän ajan kaupunkitilaa.

Katualueilla valaistuksen värilämpötilaksi voidaan valita 4000K. Aukiolla, jalankulkuraitilla ja muilla oleskelualueilla valaistuksen värilämpötilaksi ehdotetaan 3000K.

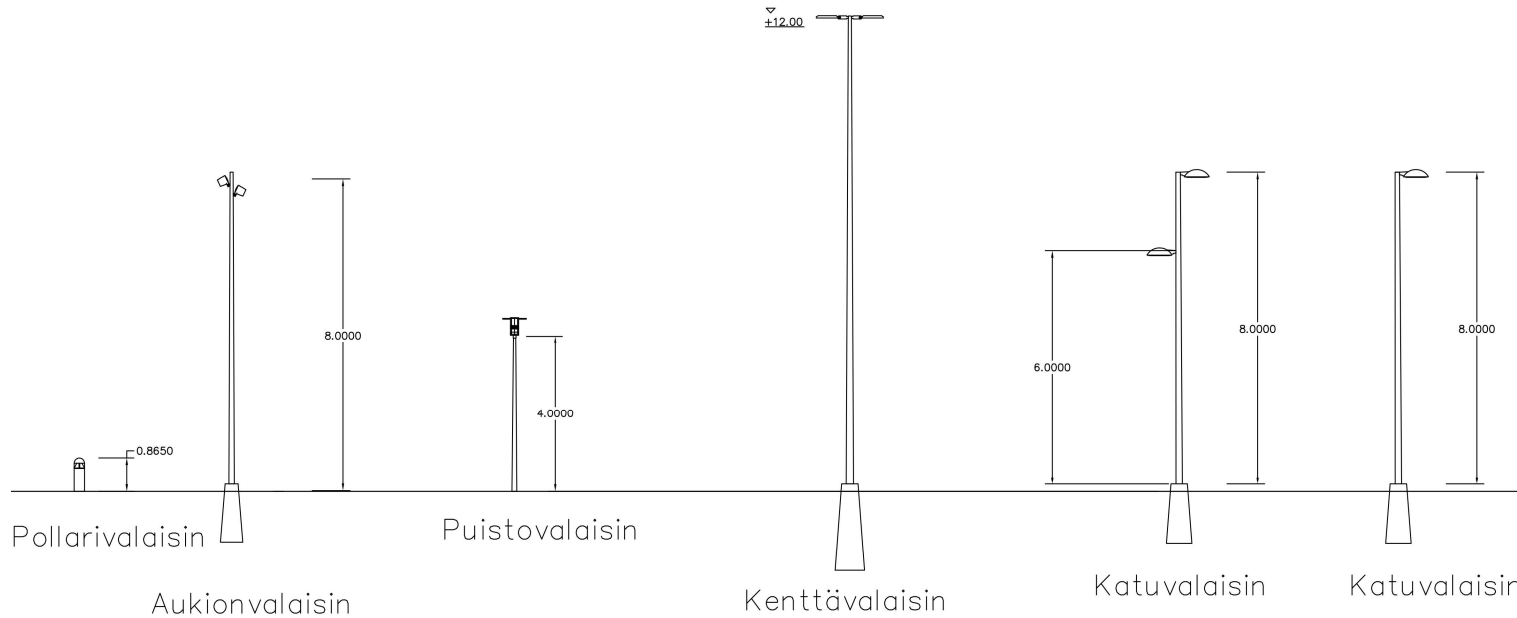
-  Katuvaistus
-  Pyöräily- ja jalankulkureitin valaistus
-  Aukiovalaistus
-  Kenttävalaistus
-  Pollarivalaisin



Alueen poikki kulkeva pyöräily- ja jalankulkureitti valaistaan. Valaistustapa vaihtelee katupoikkileikkauksen mukaan. Tori- ja aukioalueiden kohdalla katuvalaisimeen on ehdotettu omaa valaisinta kuuden metrin korkeuteen. Reitin muilla kohdilla valaistus toteutetaan puistopylväästä tai katuvalaisimesta.

Niemen satama-alueen rantaviivan läheisyyteen tuodaan pollarivalaisinrivistö. Pollarivalaisimet ohjaavat kulkua ja merkitsevät rakenteiden rajautumista vesistöön. Pollari- ja puistovalaisinmalleina suositellaan käytettävän Lahden kaupungin valaistusperiaatteen mukaisia valaisinmalleja.

Aukion valaistuksen periaatteeksi on esitetty minimasto-valaistusta. Minimasto on korkeudeltaan 8 m:n valaisinpylväs, johon asennetaan useampi kohdevalaisin erisuuntiin osoitettuna. Valaistustapa mahdollistaa aukion valaisemisen yhdestä pylväästä luoden samalla elävyyttä aukioalueelle. Tapahtuma-aukiolle minimastoihin huomioidaan erikoisvalaistuksen varaukset. Erikoisvalaistus tarkoittaa esimerkiksi gobo-valaisimilla maahan suunnattuja valokuvioita.



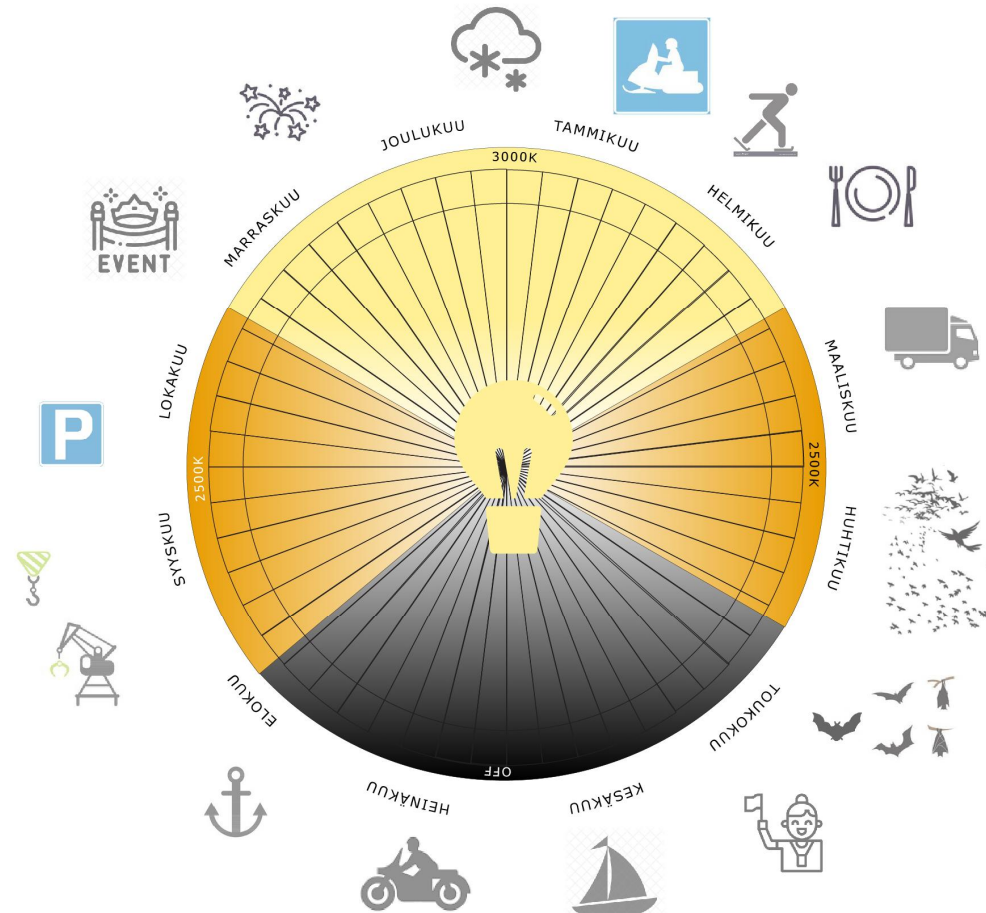
Havainnekuva rantaraitilta Telakkatorin ja vierasvenelaiturin väliin sijoittuvalta levähdyspaikalta ilta-aikaan



9.1 Erikoisvalaistus ja varaukset

Veneiden säilytyskenttien valaistusperiaatteeksi esitetään korkeampia mastovalaisimia. Veneiden säilytyskentille valaistuksen ohjaustavaksi varataan painonäppijärjestelmä. Valaistus saadaan päälle tarpeen mukaan. Valaistus voidaan säätää esim. 10-20% valoteholle, kun kenttiä ei käytetä.

Koko alueella valaistuksen ohjausmahdollisuudet tulee huomioida jatkosuunnittelussa. Valaistuksen värilämpötilalla ja voimakkuudella voidaan huomioida alueen luontoarvot.



10. LÄHTEET

Internet lähteet

- Yleis- ja asemakaavoitus, Lahden kaupunki

Luettavissa:

<https://www.lahti.fi/asuminen-ymparisto/kaupunkiymparistonsuunnittelu/asemakaavoitus/kaavatyokohteet/niemi-niemen-satama/>

- Ideakilpailu Niemen ranta-alueesta, Lahden kaupunki

Luettavissa:

<https://www.lahti.fi/asuminen-ja-ymparisto/uudistuva-lahti/niemi/ideakilpailu-niemen-ranta-alue/>

Suunnitelmat, raportit ja ohjeet

- Niemen satama kaavaluonnos 2015
- Niemen sataman yleissuunnitelma ja maankäyttökaavio 2015
- Yleissuunnitelma 2015, Selostus, Juhani Boman
- Lähiympäristösuunnitelman laatiminen vantaalla, 4.9.2012

Kuvalähteet

- Kannen kuva, Simo Suomalainen
- s. 6-10, Stefan Eklöf
- s. 4 ja 27, Lahden karttapalvelu, <https://kartta.lahti.fi/ims>
- s. 20 ja 22-27, tuotteiden toimittajat

Suulliset lähteet

- Moottoripyörämuseon omistaja Riku Routon haastattelu 1.6.2021