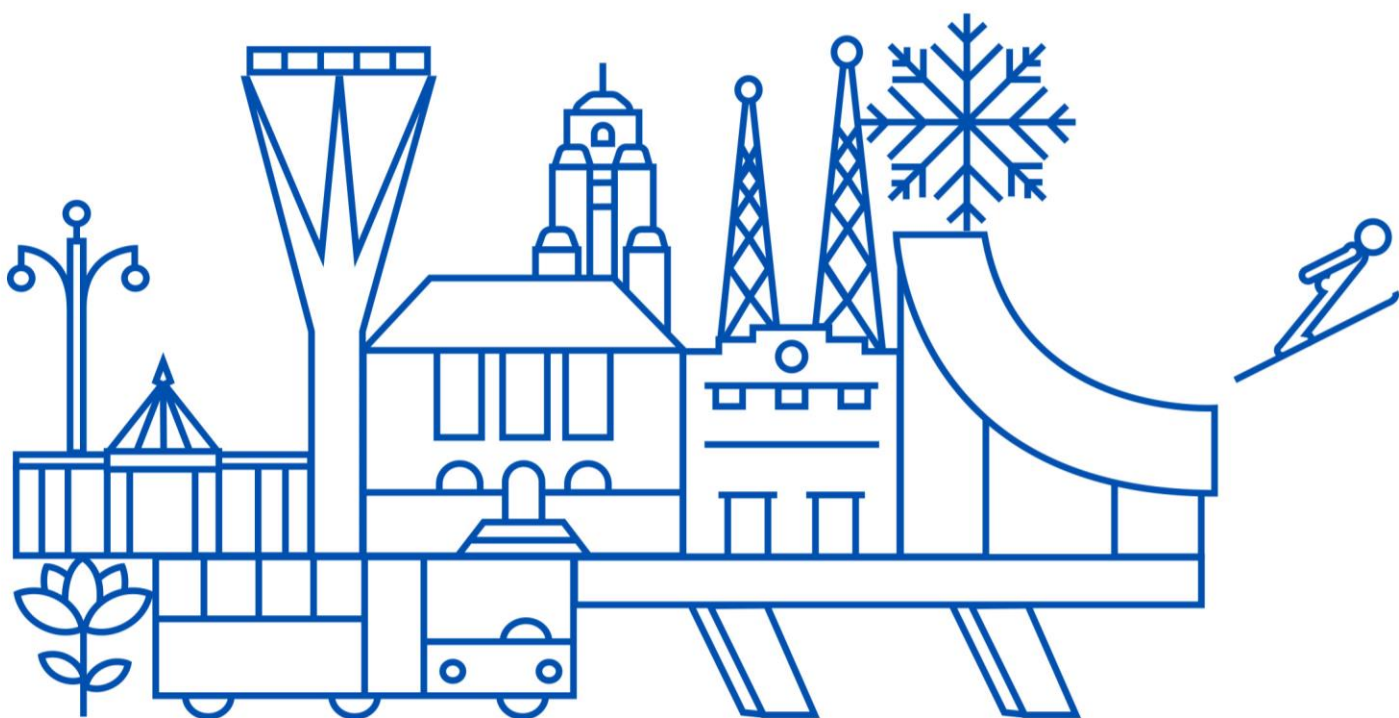


Vuoden 2023 talousarvioehdotus ja vuosien 2023–2025 taloussuunnitelmaehdotus

Kaupunkiympäristölautakunta 14.9.2022

Lahden seudun joukkoliikennelautakunta 13.9.2022



Sisällys

1.	Kaupunkiympäristön palvelualue.....	3
2.	Palvelualueen yhteiskustannukset	4
3.	Kaupunkisuunnittelu, kaupunkitekniikka ja rakennus- ja ympäristövalvonta vastualueet yhteensä.....	5
4.	Joukkoliikenne	8
5.	Investointiosa.....	9

1. Kaupunkiympäristön palvelualue

Tuloslaskelma	TP 2021	KS+LTA:t 2022	TA 2023	TS 2024	TS 2025
Toimintatulot	44 333 286	42 536 600	42 433 300	42 544 700	43 085 500
Myyntitulot	14 503 650	18 557 900	18 022 300	17 412 600	17 449 300
Maksutulot	6 423 654	5 288 100	5 552 700	5 605 000	5 657 900
Tuet ja avustukset	4 127 250	2 000 000	2 000 000	2 000 000	2 000 000
Vuokratulot	16 768 721	15 712 200	15 670 000	16 298 400	16 709 100
Muut toimintatulot	2 510 011	978 400	1 188 300	1 228 700	1 269 200
Valmistus omaan käyttöön	547 785	514 000	514 000	514 000	514 000
Toimintamenot	-51 682 831	-58 330 200	-60 700 600	-61 584 900	-62 796 100
Henkilöstömenot	-10 398 992	-11 228 400	-12 259 700	-12 518 300	-12 780 700
Palvelujen ostot	-37 820 575	-43 893 300	-44 650 600	-45 310 600	-46 175 000
Aineet, tarvikkeet ja tavarat	-1 611 584	-1 383 200	-1 709 200	-1 742 000	-1 775 300
Avustukset	-112 644	-154 400	-166 400	-169 700	-173 000
Muut toimintamenot	-1 739 036	-1 670 900	-1 914 700	-1 844 300	-1 892 100
Toimintakate	-6 801 760	-15 279 600	-17 753 300	-18 526 200	-19 196 600
Rahoitustulot ja -menot	-9 090	0	0	0	0
VUOSIKATE	-6 810 850	-15 279 600	-17 753 300	-18 526 200	-19 196 600
Poistot ja arvonalentumiset	-23 434 021	-25 345 500	-26 641 600	-27 988 900	-25 345 500
Satunnaiset erät	0	0	0	0	0
TILIKAUDEN TULOS	-30 244 871	-40 625 100	-44 394 900	-46 515 100	-44 542 100

Toiminnan kuvaus

Kaupunkiympäristön palvelualueella toimieliminä ovat kaupunkiympäristölautakunta, rakennus- ja ympäristölupalautakunta, Lahden seudun jätelautakunta ja Lahden seudun joukkoliikennelautakunta.

Lautakunnat edistävät ja ohjaavat kuntalaisten vaikutuskanavana toimien lautakuntien alaisten vastualueiden toiminnan ja tulosten laatua. Kaupunkiympäristölautakunta sekä rakennus- ja ympäristölupalautakunta ovat toimivaltaisia Lahden kaupungin alueella.

Lahden seudun joukkoliikennelautakunta toimii Asikkalan, Hartolan, Heinolan, Hollolan, Iitin, Kärkölan, Lahden, Padasjoen, Orimattilan ja Sysmän joukkoliikenneviranomaisena.

Lahden seudun jätelautakunta toimii Asikkalan, Heinolan, Hollolan, Kärkölan, Lahden, Myrskylän, Orimattilan, Padasjoen ja Pukkilan jätehuoltoviranomaisena.

Kaikki vastualueet toimivat kaupunkiympäristölautakunnan alaisina. Kaupunkiympäristölautakunta vastaa palvelualueen yleishallinnosta ja talousarvioesityksestä kaupunginhallitukselle sekä käyttösuunnitelman hyväksymisestä ja sen toteutuksen valvonnasta koko palvelualueen osalta Lahden seudun joukkoliikennelautakunnan alaista yksikköä ja toimintaa lukuun ottamatta.

Toiminnan ja talouden tasapaino-ohjelman toteutus

Talousarvio 2023 ja taloussuunnitelma 2023–2025 sisältää Lahden 30 kk:n uudistumis- ja muutosohjelman, joka tähtää rakenteelliseen talouden tasapainoon ja toiminnan uudistamiseen vuosina 2021-2023 toteutettavilla toimenpiteillä. Ohjelma sisältää uusia tulojen lisäämiseen ja menojen pienentämiseen tähtäviä toimenpiteitä ja se sisältää myös edellisen tasapaino-ohjelman toimenpiteitä. Ohjelmaan kuuluu palvelujen ja organisaation uudistamis- ja kehittämistoimenpiteitä tuottavuuden ja tuloksellisuuden parantamiseksi. Toimenpiteitä suunnitellaan vuosittain talousarviovalmistelun yhteydessä ja toteutumista seurataan osana talousarvion seuranta.

Henkilöstösuunnitelma

Henkilötyövuosia arvioidaan toteutuvan 9 enemmän vuonna 2023 verrattuna vuoden 2022 talousarvioon ja selvästi enemmän kuin toteutui vuonna 2021. Vuosina 2024–2025 henkilötyövuosien arvioidaan kasvavan vuodelle 2023 arvioituun nähden.

Henkilöstösuunnitelma (palkalliset henkilötyövuodet)	TP 2021	TA+LTA:t 2022	TA 2023	TS 2024	TS 2025
Kaupunkiympäristön palvelualue	183	196	205	205	207

2. Palvelualueen yhteiskustannukset

Sitova toimintakate	TP 2021	KS+LTA:t 2022	TA 2023	TS 2024	TS 2025
Tulot	2 669	0	0	0	0
Menot	-515 649	-565 400	-692 300	-588 400	-599 100
Toimintakate	-512 980	-565 400	-692 300	-588 400	-599 100

Toiminnan kuvaus

Yhteiskustannuksiin budjetoidaan vastuualueisiin kuuluvan henkilöstö sekä palvelualueitasoiset hankkeet.

Toiminnan painopistealueet

Painopisteenä on kaupungin strategian pohjalta toiminnan uudistaminen ja tehostaminen. Työtilojen käyttöä tehostetaan ja työympäristöä kehitetään.

Toimintaympäristö ja sen muutokset

Palvelualue osallistuu kaupungin strategian kärkihankkeiden sekä valtion, seudun kuntien ja Päijät-Hämeen liiton kanssa vuonna 2021 solmitun maankäytön, asumisen ja liikenteen (MAL) -sopimuksen toteuttamiseen.

Toimintaa kuvaava mittari	TP 2021	KS+LTA:t 2022	TA 2023
Talous:			
Kustannus/asukas (brutto)	4 €	5 €	6 €

3. Kaupunkisuunnittelu, kaupunkitekniikka ja rakennus- ja ympäristövalvonta vastualueet yhteensä

Sitova määräraha ja tuloarvio	TP 2021	KS+LTA:t 2022	TA 2023	TS 2024	TS 2025
Tulot	28 392 230	24 977 700	25 077 100	25 606 100	25 939 300
Valmistus omaan käyttöön	547 785	514 000	514 000	514 000	514 000
Menot	-29 266 665	-34 814 200	-34 855 400	-35 338 000	-36 023 700
Toimintakate	-326 650	-9 322 500	-9 264 300	-9 217 900	-9 570 400

Toiminnan kuvaus

Kaupunkisuunnittelun vastuualue luo perusedellytykset kaupungin toiminnalliselle ja kestäväälle kehitykselle tarjoamalla edellytykset hyvään asumiseen, elinkeino- ja kaupunkielämään. Kaupunkisuunnittelun vastuulla ovat yleis- ja asema-kaavoitus, aluekehityshankkeet, kestävä liikumisen edistäminen, liikenne-, viher- ja katusuunnittelu, asunto- ja maapoliittikka, kiinteistönmuodostus, paikkatietopalvelut sekä maastomittaus.

Kaupunkitekniikan vastuualue huolehtii siitä, että yleiset alueet katujen, viher- ja satama-alueiden muodossa ovat esteettömästi ja turvallisesti kaikkien liikkumismuotojen käytettävissä vuorokauden ajasta riippumatta. Kaupunkitekniikan tehtävinä ovat yleisten alueiden rakentaminen, kunnossapito sekä alueiden käytön hallinta. Se vastaa myös seudullisesta joukkoliikenteestä, pysäköinninvalvonnasta ja Lahden koulu-kuljetusten suunnittelusta.

Rakennus- ja ympäristövalvonnan vastuualue toimii kaupunkialueen ympäristöllisiin lupiin liittyvänä lupa- ja valvontaviranomaisena, jätehuoltoviranomaisena, terveydensuojeluviranomaisena sekä leirintäalueviranomaisena. Rakennus- ja ympäristövalvonnan yksiköt ovat rakennusvalvonta, ympäristöterveys, ympäristöpalvelut ja jätehuolto.

Rakennusvalvonta valvoo, ohjaa ja neuvoo rakennustoimintaa kunnassa ja huolehtii osaltaan kaavoituksen toteutumisesta. Rakennusvalvonnan tavoitteena on viihtyisän ympäristökuvan luominen. Tehtävänä on myös osaltaan varmistaa, että rakentamisessa noudatetaan hyvää rakennustapaa, ja että rakennettu ympäristö on terveellinen, turvallinen ja kestävä.

Jätehuoltoviranomaisen tavoitteena on suojella terveyttä ja ympäristöä sekä edistää jätteiden kierrätystä. Jätehuollon tulee aina olla asianmukaista ja jätteet on kuljetettava sekä käsiteltävä hallitusti.

Ympäristöterveys toimii terveydensuojeluviranomaisena, jonka tehtäviin kuuluvat elintarvikevalvonta, tupakkavalvonta, terveydensuojelu, asumisterveys, talousvesi, uimavedet, eläinlääkintähuolto, eläintautivalvonta ja eläinten suojelu.

Ympäristöpalvelut vastaa ympäristönsuojelusta kunnassa. Yksikkö vastaa kunnan ympäristönsuojeluviranomaisen tehtävien valmistelusta ja erityislakien valvonnasta sekä edistää ympäristönsuojelua: mm. vesiensuojelu, metsienhoito, luonnonsuojelu, ympäristö- ja maa-ainesluvut, ympäristötilan seuranta, ympäristökasvatus ja -neuvonta sekä leirintäalueviranomaisen tehtävät. Myös jätelaista, vesihuoltolaista sekä maankäyttö- ja rakennuslaista tulee tehtäviä.

Toimintaympäristö ja sen muutokset

Kaupunkisuunnittelun toimintaympäristössä on käynnissä nopea muutos. Viimevuosien maltillinen inflaatio ja matalat korot ovat kiihdyttäneet asunto- ja elinkeinoelämän tonttien omaksi ostoa, joka on puolestaan vähentänyt kaupunkiympäristön palvelualueen suurinta tulokertymää, eli maa-alueiden vuokratuottoja noin 3-5 % vuositasolla. Toisaalta yritysten kiinnostus Lahtea kohtaan on ollut selvässä kasvussa. Tämä edellyttää uusien elinkeinoelämän tonttien ja alueiden suunnittelua ja toteuttamista. Uusien alueiden suunnittelu, maa-alueiden hankinta sekä tonttien esirakentamisen tarve on kasvanut merkittävästi. Tämä johtaa suuriin kustannuspaineiden nousuun sekä henkilöstöresurssien uudelleen kohdistamiseen.

Rakennettujen alueiden muuttaminen uuteen käyttötarkoitukseen on aiheuttanut lisääntyviä rakennusten purkuja, pilaantuneiden maiden kunnostusta, esirakentamista sekä erityiselvityksiä. Lisäksi olemassa olevien kiinteistöjen kehittäminen edellyttää entistä haasteellisempia kaavoitusprosesseja ja niihin liittyviä selvityksiä. Edellä mainitut tehtävät lisääntyvät tulevaisuudessa laki- ja viranomaisvaatimusten muutoksesta johtuen, aiheuttaen samalla talous- ja resurssipainetta tuleville suunnitelmavuosille.

Henkilökunnan rekrytoinnin haasteet ovat kasvaneet lisääntyvästä työntekijäkilpailusta johtuen. Työnantajakuvan, työympäristön, työtehtävien sisällön sekä palkkauksen kehittämiseksi on tehtävä määrätietoista kehitystyötä.

Tulokertymän varmistamiseksi kaavoituksen ja kiinteistönmuodostuksen taksoja sekä tonttien luovutushintoja tarkistetaan määrävälein vähintään inflaation edellyttämällä tavalla.

Kaupunkitekniikan tuotanto toteutetaan markkinaehtoisesti julkisen hankintalain asettamassa raamissa kilpailuttamalla. Kunnossapidon alueurakoista kilpailutuksen valmistelu on käynnissä pohjoisella urakka-alueella. Viime aikojen rajoitustoimet eivät ole vaikuttaneet kaupunkitekniikan rakentamistai kunnossapitotoimiin, eikä yleisten alueiden lyhytaikainen käytön tarve esim. rakennusten saneeraushankkeissa ole vähentynyt. Käyttövoiman korvaamista sähköllä niin joukkoliikenteessä, omassa autokannassa sekä rakentamisen ja kunnossapidon hankkeissa jatketaan. Kaupunkitekniikka jatkaa ympäristöpääkaupunkihankkeen käynnistämää työtä hulevesien käsittelyn kehittämisessä, Mankeli-kaupunkipyörien palveluverkon ympärillä, valaistuksen energiaalainnoilla, kiertotalouden edistämiseksi sekä yleisellä elinkaariajattelulla kaikessa toiminnassaan. Omaisuuden hallinnan osaamista laajennetaan satamien taitorakenteiden piiriin, viheralueiden rekisterin ajantasaisuutta parannetaan ja ns. kuntokierto pidetään edelleen voimissaan.

Rakennus- ja ympäristövalvonnan vastuualueella rakennustuotannon suhdannevaihtelut heijastuvat rakennusvalvonnan toimintaan. On oletettavaa, että vuonna 2023 uudisrakentamisen volyyymi tulee putoamaan varsinkin

asuntorakentamisessa. Yksittäiset käynnissä olevat suuret hankkeet tullaan oletettavasti jatkamaan rakennuslupavaiheeseen, vaikka toteutusta siirretäänkin myöhemmäksi. Rakentamista koskevaan lakiuudistukseen valmistautumisen aiheuttaa huomattavan koulutautumistarpeen koko rakennusvalvonnan henkilökunnan osalta sekä lisärekrytointia.

Ympäristöterveyden tarkastusmäärät pysyvät todennäköisesti samalla tasolla verrattuna vuoteen 2022. Lakiuudistukset ovat vaatineet panostusta koulutukseen ja uusien säädösten perehtymiseen. Sen mukana tulleet uudet käytänteet etsivät vielä mallia, ja vaativat paljon yhteistyötä uusien yhteistyökumppaneiden kanssa. Esimerkkinä valvontakohteiden vuosimaksujen laskutus. Uudet säädökset vaativat virkamiehiltä enemmän osaamista ja enemmän erikoistumista erilaisiin osa-alueisiin, mikä vuorostaan tulee vaatimaan uudelleen järjestymistä.

Ympäristöpalveluiden valvontasuunnitelman tarkastusmääriä ja vaikuttavuutta lisätään parantuneen henkilöresurssin myötä. Valvontaohjelma uusitaan paikkatietopohjaiseksi, joka tukee myös sähköisten hakemusten vastaanottamista. Vesien- ja luonnonhoidon tehtäviä edistetään ulkopuolisella hankerahoituksella. Vuoden 2022 aikana perustettu Luontokoulu Kaisla vastaa ympäristökasvatuksesta yhteistyössä Salpausselkä Geoparkin kanssa.

Rakennusvalvonnan tulot muodostuvat pääosin lupa- ja valvontamaksuista ja talousarvio onkin laadittu erityisesti sen varaan, että ennusteet rakentamisen määrästä ensi vuonna toteutuvat. Tulokertymän varmistamiseksi rakennusvalvontataksaa tarkistetaan määräväleihin vähintään inflaation edellyttämällä tavalla.

Jätehuollon toimintaympäristön suurimmat muutokset tulevat jätelainsäädännön uudistuksesta. Vuoden 2023 aikana valmistellaan kunnan vastuulle seuraavana vuonna siirtyvässä pakkausjätteen kuljetusta ja kiristyviä lajitteluvaatimuksia. Lisäksi hyväksytään uusi jätetaksa ja aloitetaan lietteen kuljetusjärjestelmäpäätöksen valmistelu. Jätelain mukaisesti jätehuoltoyksikön menot katetaan täysimääräisesti Salpakierto Oy:n laskuttamalla jätehuollon perusmaksulla.

Toiminnan painopistealueet

Kaupunkisuunnittelun osalta suunnitelmakaudella keskeisin toimenpide on edellytysten luominen kaupungin kestävä kehityksen mukaiselle yhdyskuntarakenteelle sekä työpaikkojen ja väestön määrän kasvulle. Tämän toteuttamiseksi hankitaan maa-alueita sekä kaavoitetaan riittävä määrä monipuolisia ja kiinnostavia asuin- ja elinkeinoelämän tontteja. Elinkeinoelämän tonttivarannon takaamiseksi on käynnistetty yritysalueiden profilointi ja toteutusaikataulun laadintahanke, jolla varmistetaan yritystonttien saatavuus myös pitkällä aikajänteellä.

Keskustan kokonaiskehittäminen keskustavision toimenpiteiden toteuttamiseksi on vuoden 2023 keskeisimpiä toimenpidekokonaisuuksia. Vuonna 2023 aikana laaditaan ja käsitellään poliittisesti keskustan kokonaissuunnitelmat.

Lisäksi panostetaan elinympäristön ja asukkaiden viihtyisyyteen sekä kehitetään kansalaisten osallistumista ja vuorovaikutusmenettelyjä mm. sähköisiä palveluita kehittämällä.

Muita keskeisiä painopistetehtäviä ovat; Lahden Suunta työn jatkaminen, Niemen, Radanvarren, Paavolan, Ranta-Kartanon ja Rakokiven kehittäminen. Lisäksi osallistutaan aktiivisesti MAL-yhteistyösopimuksen toimenpiteiden toteutukseen, mm. kaupunkiseudun rakennemallin laadinnan avulla.

Kaupunkitekniikan kehityskohteiksi on tunnistettu tulevien vuosien osalle muutama pääteema. Kävelyn ja pyöräilyn olosuhteiden parantamistyötä jatketaan rakentamisen ja kunnossapidon sarjoilla. Kunnossapidon alueurakoinnissa kaupunkitekniikka tilaajana haluaa edelleen kehittää kaupallista mallia, urakan johtamista ja päivittäistä tekemistä, niin, että tavoiteltu laatutaso myös talvella olisi jatkossa saavutettavissa. Kaupunkitekniikka kehittää toimintaansa tietomallipohjaisesti ja vuorovaikutus sekä viestintä on jatkossa yhä enemmän osa jokaista projektiamme. Kaupunkitekniikan vastuulla olevan julkisen käyttöomaisuuden hankkeiden painopisteenä on asuntoalueiden infra, talonrakennushankkeiden katutila sekä Pippo-Kujalan elinkeinoelämän alue. Katuverkon peruskorjaus keskittyy Lahti Aqua Oy:n sekä Lahti Energia Oy:n kanssa toteutettaviin yhteishankkeisiin ja uudelleen päällystyksiin. Ulkoliikuntapaikkojen rakentamisessa painopiste on koulujen läheisyyteen rakennettavissa lähiliikunta-alueissa, joita rakennetaan Kivimaalle, Renkomäkeen ja Sepänniemeeseen. Kariston selän asuntoalueelle toteutetaan leikkialue ja Kaupungintalon puisto peruskorjataan kokonaisuudessaan. Niemen sataman kehittäminen jatkuu virkavene ja kalastajalaitureiden uusimisella. Ulkovaloverkon osalta saatetaan päätökseen vanhojen elohopeavalaisinten korvaaminen energiatehokkaammilla led-valaisimilla sekä aloitetaan valaistuksen ohjausjärjestelmän uusiminen.

Rakennus- ja ympäristövalvonnan toiminnan painopisteinä ovat toiminta-alueen kasvun mahdollistaminen joustavan ja liisääntyvän sähköisen lupakäsittelyn avulla. Lisäksi elinympäristöä ja asumisviihtyvyyttä pyritään parantamaan rakennetun ja luonnon ympäristön kunnosta huolehtimalla. Painopisteinä ovat myös asukkaiden ja eläinten hyvinvointiin sekä elinympäristön terveellisyteen ja toimivuuteen kohdistuvat tehtävät. Toiminnassa korostuvat erityisesti ennaltaehkäisevät toimenpiteet. Ympäristöterveydenhuollon valvonnan painopisteet ovat linjassa keskusviranomaisten antamien painopisteiden kanssa. Toiminnassa pyritään suorittamaan valvontaa valvontasuunnitelman tavoitteiden mukaisesti. Jätehuoltoviranomaisen tavoitteena on sujuvan ja asiakaslähtöisen kunnan kilpailuttaman bio- ja pakkausjätteen kuljetuksen valmistelu sekä kierrätyksen edistäminen jätehuoltomääräyksissä ja jätetak-sassa.

Toimintaa kuvaava mittari	TP 2021	KS+LTA:t 2022	TA 2023
Kaupunkisuunnittelu			
Talous:			
Kustannus/asukas (brutto)	22 €	84 €	81 €
Tulot/asukas	24 €	136 €	134 €
Kaupunkitekniikka			
Talous:			
Kustannus/asukas (brutto)	46 €	151 €	147 €
Tulot/asukas	12 €	42 €	42 €
Rakennus- ja ympäristövalvonta			
Talous:			
Kustannus/asukas (brutto)	47 €	55 €	62 €
Tulot/asukas	30 €	30 €	33 €

4. Joukkoliikenne

Sitova toimintakate	TP 2021	KS+LTA:t 2022	TA 2023	TS 2024	TS 2025
Tulot	15 938 387	17 558 900	17 356 200	16 938 600	17 146 200
Menot	-21 900 518	-22 950 600	-25 152 900	-25 658 500	-26 173 300
Toimintakate	-5 962 131	-5 391 700	-7 796 700	-8 719 900	-9 027 100

Toiminnan kuvaus

Tehtävänä on seudullisen joukkoliikenteen suunnittelu ja toteutus. Lahden seudun joukkoliikennelautakunta toimii Asikkalan, Hartolan, Heinolan, Hollolan, Iitin, Kärkölän, Lahden, Padasjoen, Orimattilan ja Sysmän joukkoliikenneviranomaisena.

Toimintaympäristö ja sen muutokset

Uudistettu runkolinjasto astui voimaan kokonaisuudessaan vuonna 1.7.2022. Samalla sähkön osuus linja-autojen käyttövoimana kasvoi. Vuoden 2022 loppuun mennessä pyritään saamaan lähimaksu käyttöön. Laitteiden toimitus on viivästynyt komponenttipulan takia ja tarkka käyttöönottoaika selviää, kun laitteita on saatavilla. Vuoden 2023 ensimmäisellä puoliskolla otetaan käyttöön vyöhykeuudistus ja uudet vyöhykkeille päätetyt lippujen hinnat, sekä muut erikseen päätetyt muutokset lippujen hinnoitteluun.

Lisäksi edistetään MAL-sopimuksen toimenpiteitä. MAL-sopimuksen myötä joukkoliikenteen perusvaltionavustukseen saatiin pieni korotus. Sopimuksessa on myös korvamerkitty Lahden seudulle haettavaksi miljoona euroa ilmastoperusteisesta määrärahasta.

Vuonna 2021 uudistetun palveluliikenteen kehittämistä jatketaan. Lahden kaupunkipyöriä (Mankelit) kehitetään osana joukkoliikennejärjestelmää. Kaupunkipyöräjärjestelmä on osa joukkoliikenteen kokonaisuutta.

Indeksiin sidotut liikennöintikorvaukset ovat nousseet vuoden 2022 aikana ja lisänneet joukkoliikenteen tuottamisen kustannuksia. Liikennöintikorvauksia tarkistetaan indeksien mukaisesti kaksi kertaa vuodessa. Vuodelle 2023 on ennakoitu liikenteen kustannukset indeksin nousun mukaisesti vuoden 2022 kesäkuun tasolle. Kesäkuuhun 2022 asti indeksin nousun taustalla on ollut enimmäkseen polttoaineiden ja energian hinnan nousu. Polttoaineen ja energian hintakehityksen taustalla vaikuttaa Ukrainan sota ja sen kehitys jatkossa. Työn kustannuksen osuus linja-autoliikenteen kustannusindeksissä on painoarvoltaan merkittävin. Erityisesti palkkakustannusten noususta voi aiheutua toistaiseksi ennakoimattomia kustannuspaineita. Linja-autohenkilökunnan nykyinen työehtosopimus on voimassa 31.1.2023 asti ja tulevan sopimuksen mahdolliset palkankorotukset näkyvät liikenteen kustannuksissa heinäkuusta 2023 alkaen.

Toiminnan painopistealueet

Toiminnan painopisteinä vuodelle 2023 on vyöhykeuudistuksen tuoma muutos ja lippujen hinnoitteluissa ja ostamisessa (lähimaksu) tapahtuvat tai tapahtuneet muutokset. Matkustamisen muutosta seurataan ja kehitetään tarjontaa vastaamaan kysyntää. Hankintoja kehitetään pitkäjänteisesti ja valmistaudutaan tuleviin kilpailutuksiin. Vuonna 2023 viestintä painottuu etenkin vyöhykeuudistuksen ja lähimaksun tuomiin muutoksiin. Liikenteen suunnittelun työkaluja kehitetään, jotta olemassa oleva resurssi käytetään mahdollisimman tehokkaasti palvelun tuottamiseen.

Liikennettä kilpailutettaessa huomioidaan vaihtoehtoiset käyttövoimat ja EU:n puhtaiden ajoneuvojen direktiivi.

Toimintaa kuvaava mittari	TP 2021	KS+LTA:t 2022	TA 2023
Talous:			
Kustannus/asukas (brutto)	182 €	191 €	210 €
Tulot/asukas	133 €	146 €	145 €

Toiminnan tunnusluvut

KAUPUNKIYMPÄRISTÖN PALVELUALUE					
Kaupunkitekniikka	TP 2021	TA 2022	TAE 2023	TS 2024	TS 2025
Katuja (km)	724	688	689	692	695
Erillisiä kevyen liikenteen väyliä (km)	189	161	162	164	167
Hoidettuja puistoja ja liikenneviheralueita (ha)	781	711	711	711	711
Leikkipuistoja ja leikkialueita (kpl)	159	157	158	156	154
Katupuita (kpl)	9 192	9 380	9458	9530	9 680
Venepaikkoja (kpl)	2 206	2 151	2 151	2 151	2 151
Kaupunkisuunnittelu	TP 2021	TA 2022	TAE 2023	TS 2024	TS 2025
Kaupungin asemakaavoitettu alue yhteensä (ha)	9 660	9 680	9 750	9 830	9 900
Asemakaavoitettu asumisen k-ala/v	25 550	75 000	80 000	50 000	50 000
Kaupungin maanomistus yht. (ha)	12 963	13 000	13 040	13 080	13 120
Maanostot (ha/v)	40	50	50	50	50
Maanvuokrasopimukset yht. (kpl)	5174	5250	5325	5400	5475
Tonttien luovutus (kpl/v)	99	70	70	80	90
Rekisteröidyt kiinteistöt (kpl/v)	400	400	400	400	200
Rakennuspaalutukset (kpl/v)	286	270	270	270	270
Asuntotoimen hallinnoimat vuokra-asunnot (lkm)	12	11	10	9	8
Rakennus- ja ympäristövalvonta	TP 2021	TA 2022	TAE 2023	TS 2024	TS 2025
Käsitellyt rakennusluvut (kpl)	867	1050	1000	1000	1000
Valmistuneet rakennukset (kpl)	343	350	350	350	350
Valvottavia rakennuskohteita (kpl)	857	800	900	800	800
Suoritettavia katselmuksia (kpl)	1657	1600	1600	1500	1500
Käsiteltäviä erityissuunnitelmia (kpl)	14000	14 000	14 000	14 000	14 000
Elintarvikevalvontakohteita (kpl)	1028	1050	1050	1050	1050
Elintarviketarkastuksia (kpl)	290	400	400	400	400
Elintarvikelainmukaiset ilmoitukset ja hakemukset	130	130	130	130	130
Viranomaisnäytteet ja mittaukset (kpl)	277	300	300	300	300
Terveystieteiden valvontakohteita (kpl)	499	500	500	500	500
Terveystieteiden tarkastuksia (kpl)	144	150	150	150	150
Terveystieteiden mukaiset ilmoitukset	51	50	50	50	50
Tupakan ja nikotiininesteiden myyntilupahakemukset	18	18	18	18	18
Nikotiinivalmisteiden myyntilupahakemukset	16	16	16	16	16
Eläinsuojelutarkastuksia (kpl)	180	200	200	200	200
Eläinlääkärikäynnit virka-aikana (kpl)	3318	4000	4000	4000	4000
Eläinlääkärikäynnit päivystys (kpl)	267	267	267	267	267
Ympäristönsuojelulain mukaiset lupa-, ilmoitus- ja rekisteröintikohteet (kpl)	100	105	105	105	105
Valvontasuunnitelman mukaiset tarkastukset	95	135	135	135	135
Luonnonsuojelulla suojeltuja alueita (ha)	1000	1200	1250	1300	1 300
Metsiä (ha)	6 922	6 944	6 944	6 944	6 944
Käsitellyt jätemaksumuistutukset (kpl)	375	550	300	300	300
Jätehuoltomääräyksistä poikkeamiset (kpl)	117	200	100	100	100
Jätehuoltomääräysten mukaisia ilmoituksia	577	1000	3000	5000	1000