



# Salpausselän-Päijänteiden maastoliikuntapolut Loppuraportin kuvaliite



# Maastopolkuhanke

- Hankkeen koordinointi Päijät-Hämeen liitto
- Hankkeessa mukana Heinola, Hollola, Lahti, Padasjoki



Tavoitteena luonnonläheiset merkityt polut monenlaiseseen ulkoiluun eri vuodenaikoina.

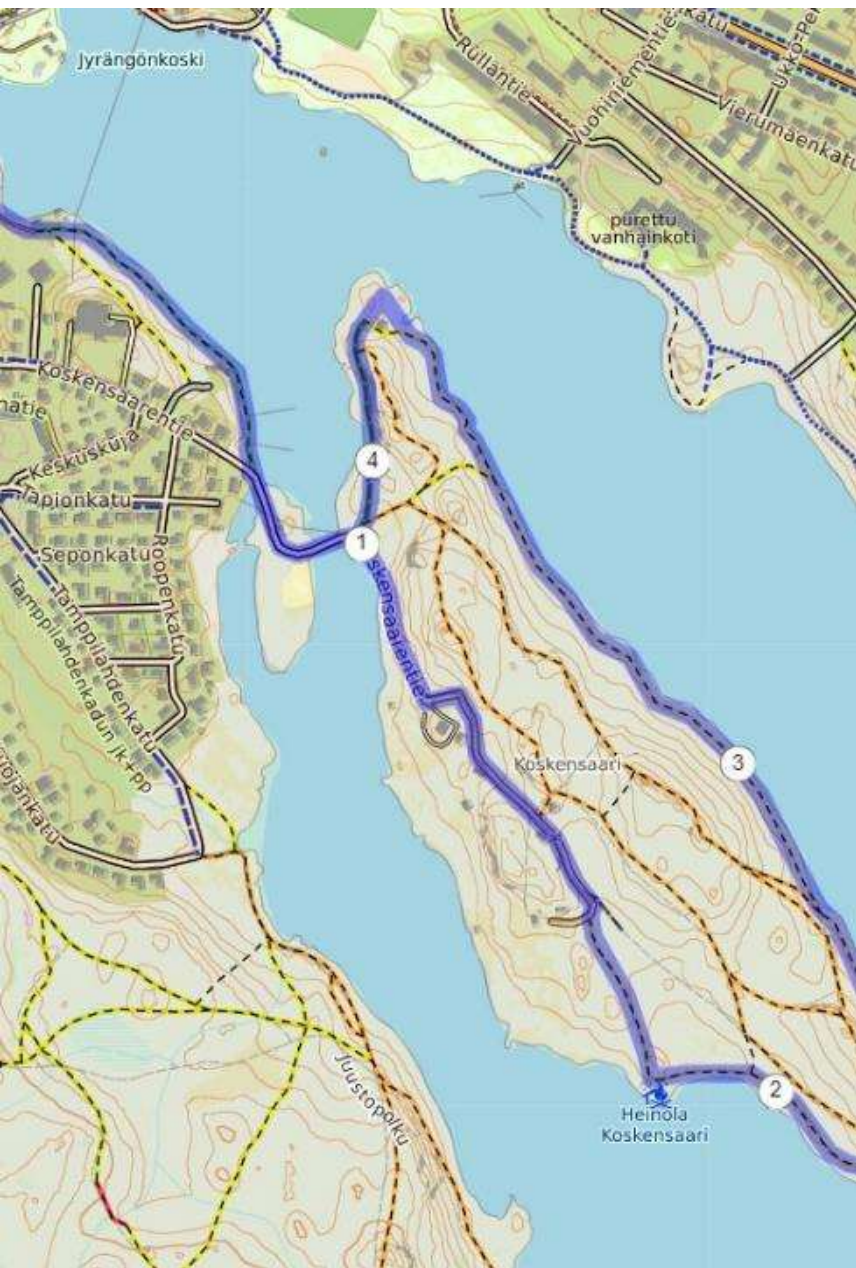




# Kuntakohtaiset reitit ja hankkeessa tehdyt toimenpiteet



# Heinola



## Koskensaaren polku

- Helppo lähipolku (3,3 km)
  - Yhdysreitinkanssa edestak. 5,5 km
- Monikäyttö: ympärivuotinen kävely/mtb
- yhdistettävissä Jyrängön pitkiin rengasreitteihin
- Rantaraitti parannettu kaupungin omassa hankkeessa ja uusi polkusiltahanke tukee tämänkin reitin käyttöä



Heinolan keskustan läheinen Koskensaarenpolku linjattiin kauniille rantapoluille ja merkittiin nyt monikäyttöpoluksi.



Keskustan suunnasta merkittiin siirtymäreitti, joka parantaa Koskensaarenpolun saavutettavuutta ja yhteyttä Jyrängön muihin polkureitteihin. Myös Jyrängön polut yhdistyvät Rantaraitilla.





Koskensaari on suosittu ulkoilukohde ympäri vuoden. Polku oli osa HeinolaMTB-reittiä, muttei yleisesti tunnettu.



Jyrängön pitkät rengasreitit muodostettiin yhdistelemällä erillisiä uria, ulkoilureittejä ja polkuja yhtenäisiksi rengasreiteiksi





## Korvenlammenkierros (n 15 km)

- Muodostettu rengasreitiksi
  - Yhdistelee ulkoilureittiä, retkeilyreittiä ja alueen muita polkuja ja metsäteitä
- Uudistuksia hankkeessa:
  - lähtöpisteiden välinen merkitty yhteysosuus
  - yhtenäisesti seurattavat reittimerkinnät
    - Lähtö mistä vain reitin varrelta ja paluu samaan pisteeseen
  - monikäyttömerkinnät ja viestintä myös maastopyöräilyyn
    - Laajempi käyttäjäkunta + luontomatkailun edistäminen



## Läpiän lenkki (n 23 km)

- Osittain yhtenevä Korvenlammenkierroksen kanssa
  - Saavutettavissa myös Vierumäen/Urheiluopistonsuunnasta, (myös lyhyempi eteläosan silmukka)
  - muuttuneelle reittilinjaukselle uusia viittoja ja metsätieosuuksien merkinnät
  - Turvallisuuden parantaminen (erityisesti maastopyöräilyn näkökulma)
  - Oheiset kartat tuotettu Heinolan toisessa hankkeessa, karttojen sisältö yhteistyössä



Monet järvimaisemat, purot ja metsälammet tekevät Heinolan maastopoluista houkuttelevia ja vaihtelevia



Rengasreiteille merkattiin uusi eri lähtöpisteitä yhdistävä yhteysosuus läheltä Heinolan keskustaa. Riskikohtien turvallisuutta parannettiin huomioiden kasvava maastopyöräilykäyttö.



Jyrängön pitkät reitit kulkevat pääosin talousmetsissä. Aukot avaavat näkymiä ja eri-ikäiset metsät tuovat vaihtelua metsäosuuksille.



Uudet heijastavat värikoodatut reittimerkit erottuvat pyöräilyvauhdissakin. Metsätieosuuksille lisättiin viitoja.





Hankerahoituksella Jyrängön polulle tehtiin uudet pitkospuut. Rakenteessa huomioitiin pyöräilykäyttö. Muita huonokuntoisia pitkoksia purettiin turvallisuussyistä.



Pitkät reitit ovat erityisesti maastopyöräilijöiden suosiossa. Käyttäjät löytävät reitit nyt paremman informaation vuoksi. Reittien polkuosuudet soveltuvat myös talviretkeilyyn, esim. erähihtoon ja lumikenkäilyyn.





## Jyrängön rengasreitit/informaatio

- Reitit löytyvät nyt Retkikartta.fi:ssä ja Lipaksessa sekä retkeilyreitteinä että maastopyöräilyreitteinä
  - Saavutettavuus paranee eri käyttäjäryhmille. Aiemmin pyöräilyn status reiteillä ollut epäselvä ja reittitietoa vaikea löytää
- Jyrängön reiteille ja edelleen kaupunkiin on yhteydet myös Vierumäen (Suomen Urheiluopiston) suunnasta
  - > Luontomatkailun edistäminen



## PYRÄREITIT



pitkin tarjoten  
s kiipeillä kal-  
rheille seikkailu-  
ativaa polkua,  
in Saittalahden  
kunnossapitoa.

sillan alla)

ogapaikka



km

n pituus on  
km.

sillan alla)

amalla voi ihas-  
ousevia kallioita.  
Saittalahden  
arannalla näkyy  
kunnossapitoa.

reitti/Pirttisalmi

reitti/Saittalahti

osuus

itti / muu reitti

va reitti

ka

Päivitys 2/2022



# Saittalahden - Pirttisalmen alueen polut

- Vanhojen lenkkien ja merkintöjen selkiyttäminen
  - Lähiulkoilun edistäminen
  - Lähtöpisteiden, reittimerkintöjen ja ennakkoinformaation selkiyttäminen
  - Osittainen monikäyttö ja talviulkoiluolosuhteiden lisääminen



Saittalahden –Pirttisalmen alueella on upeat maisemat lähellä kaupunkia, mutta alue oli arvoaan heikommin tunnettu. Polkujen merkintää ja reitti-informaatiota parannettiin. Laavu on suosittu pistäytymiskohde.



Saittalahden – Pirttisalmen polkujen vanhoja sekalaisia reittimerkkejä (vas) ja uusi viitoitus P-paikalta lähtöpisteelle (oik) ja värikoodatuille reiteille



Pirttisalmenpolun kalliainen osuus merkittiin vain kävelyyn.  
Näköalapaikoille merkittiin rengasreiteiltä pistopolut. Reitin pääsee siten kiertämään myös menemättä jyrkänkeille (esim. liukkailla keleillä).



Polkujen turvallisuutta parannettiin reitti- ja varoitusmerkinnöillä ja jättämällä reitistä pois huonokuntoinen osuus. Huonokuntoiset pitkokset purettiin.





Talviulkoilun edistäminen: keskustan suunnasta tulevalla reitillä on hiihtolatu, mutta lähtöpisteistä pääsee poluille myös talvella.



#### LIIKUNTAPAIKAT

### Liikuntajaosto pitäisi Tähtisillan lenkin latuna

Heinolan liikuntajaosto ei halunnut muuttaa Tähtisillan lenkkiä hiihtoladusta monikäyttöpoluksi, joka olisi pyöräilijöiden ja kävelijöiden käytössä ympäri vuoden. Jaosto esittää hyvinvointilautakunnalle, ettei lenkin kunnossapitoluokitusta muuteta, jolloin se pysyisi valaistuna hiihtoladuna talvikaudella.

Liikuntajaosto esittää hyvinvointilautakunnalle myös, että Lusin Vihutjärven uimaranta pidetään edelleen yleisenä uimarantana.

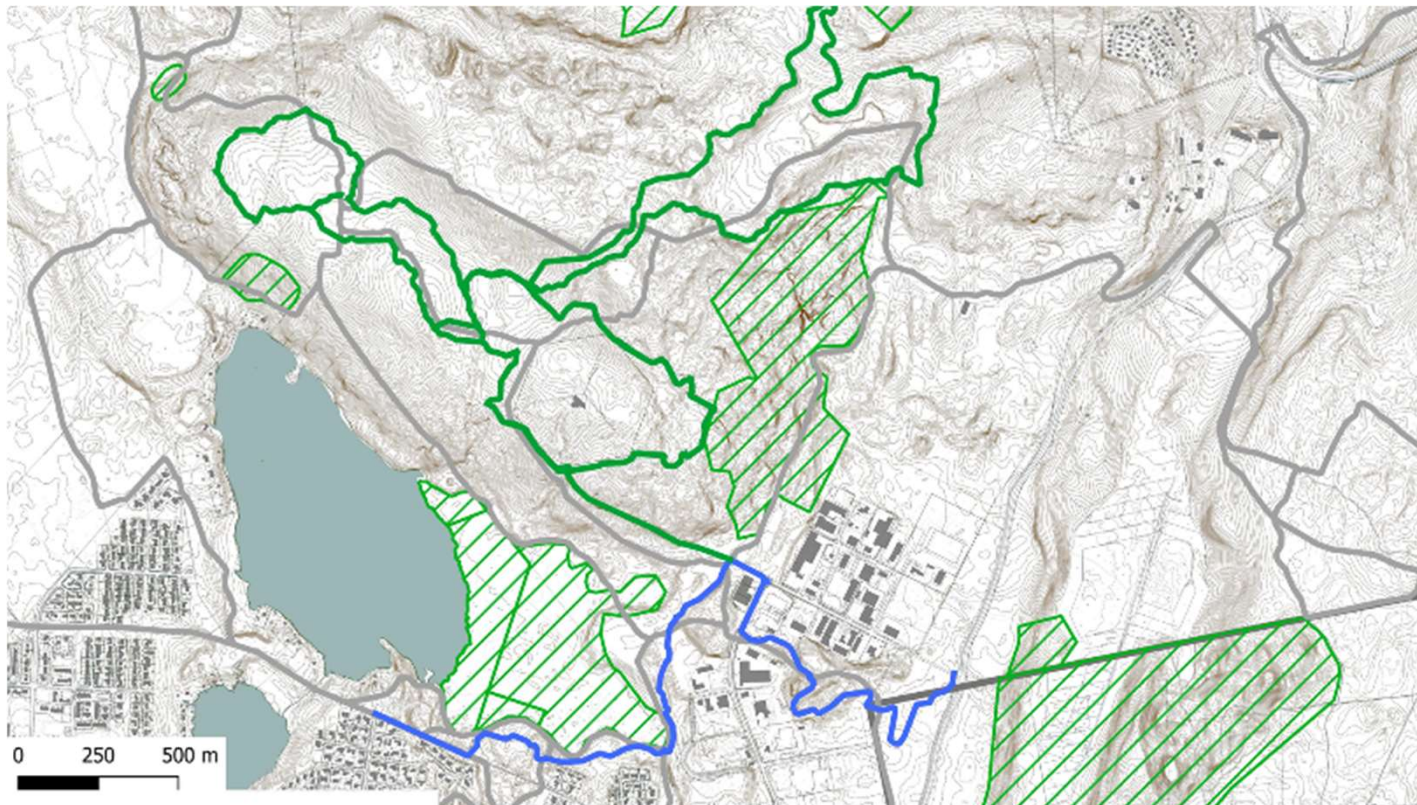
Eri polkujen värikoodattuja reittimerkkejä seuraamalla on helppo pysyä reitillä. Alueella ulkoillaan myös talvisin.





# Hollola

Hollolan polkujen linjauksissa keskeistä olivat yhteydet kuntakeskuksesta Lahteen ja Tiirismaalle. Linjauksiin vaikuttivat mm. kunnan maanomistus ja luonnonsuojelualueiden kiertäminen sekä polkujen yhteensovittaminen latujen kanssa.





## Tiirismaan maastopyöräilypolut

Harrastusmahdollisuuksien lisääminen

- Hollolasta puuttui maastopyöräilyä varten merkityt reitit
- Alueella on paljon lajin harrastajia ja kävijöitä myös kauempaa

Kulun ohjaus

- Is-alueet, natura, muinaisjäännösalue
- ladut, luontoreitit ja pyöräily erilleen
- turvallisuus (mtb ja muut ulkoilijat)



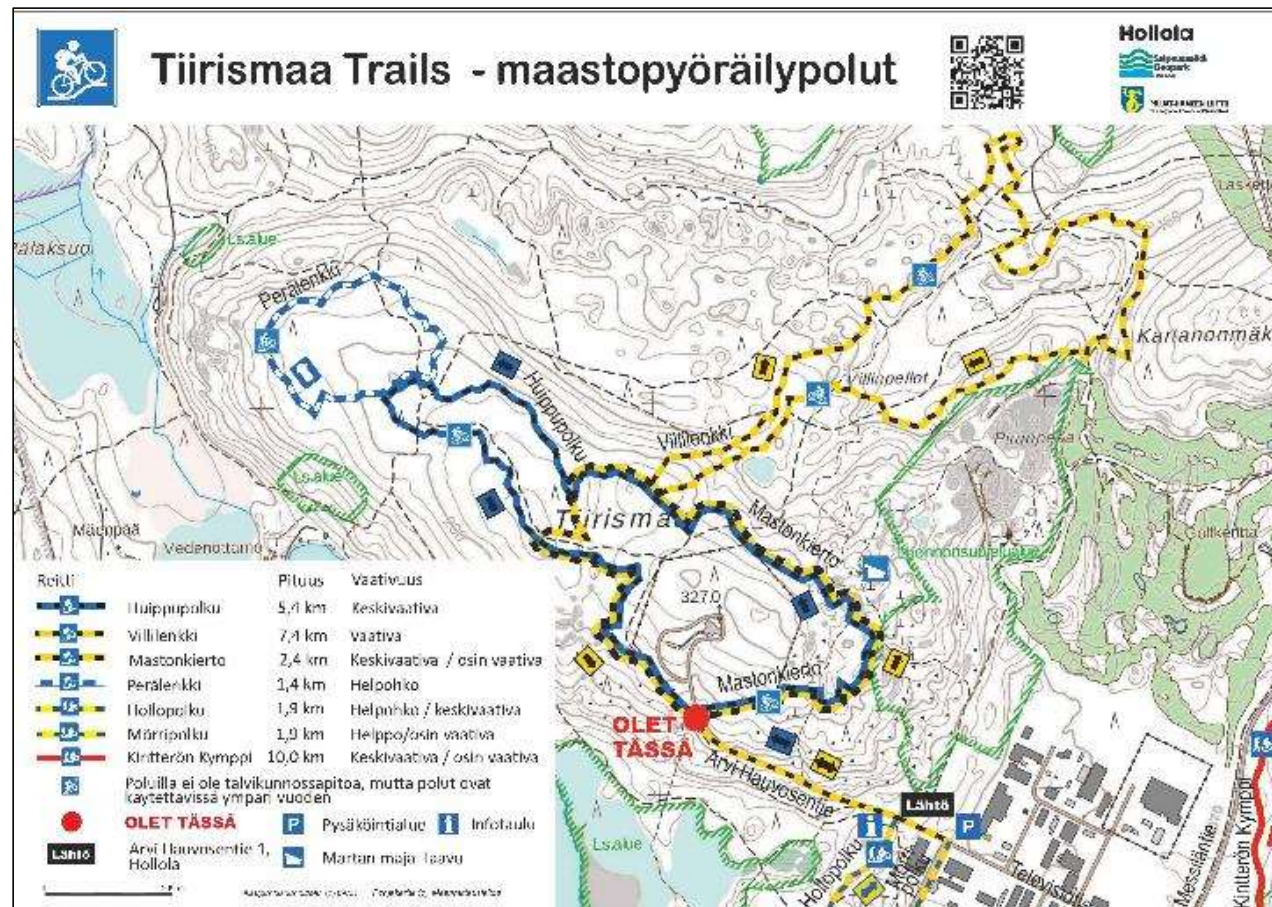
Rakenteita ja viestintää: reittimerkkitolppa, tilapäiskartta ja työnaikaista infoa Hollopolulla. Oik. Reittinuolia ja työn aikaista käyttäjäinfoa Tiirismaalla (mm. alueen metsätyöt ja reitin keskeneräisyys).



Uudet maastopyöräilypolut olivat Hollolassa hankkeen tärkein osa. Laji on alueella suosittu, mutta pyöräilijöille ei ole aiemmin ollut omia merkittyjä polkureittejä.



Tiirismaa on Etelä-suomen korkein kohta. Kunnan maanomistuksen muoto määritteli reittien sijoittumista. Kartat tehtiin samaan tyyliin kuin Lahdessa, koska reitistö yhtyy Lahden maastoliikuntapolkuihin.





Muinaisjäännösalue ja sen kulttuuriarvot eivät ole olleet ulkoilijoiden tiedossa, joten polkuja oli syntynyt myös kohteiden yli. Näissä kohdissa polkulinjausta muutettiin yhteistyössä Museoviraston kanssa.



Maastoon muodostuneita polkuja linjattiin uudelleen kiertämään arvokkaita luonto- ja historia-arvoja. Reittiluonnoksista pidettiin katselmukset Hämeen elykeskuksen ja Lahden kaupunginmuseon kanssa.



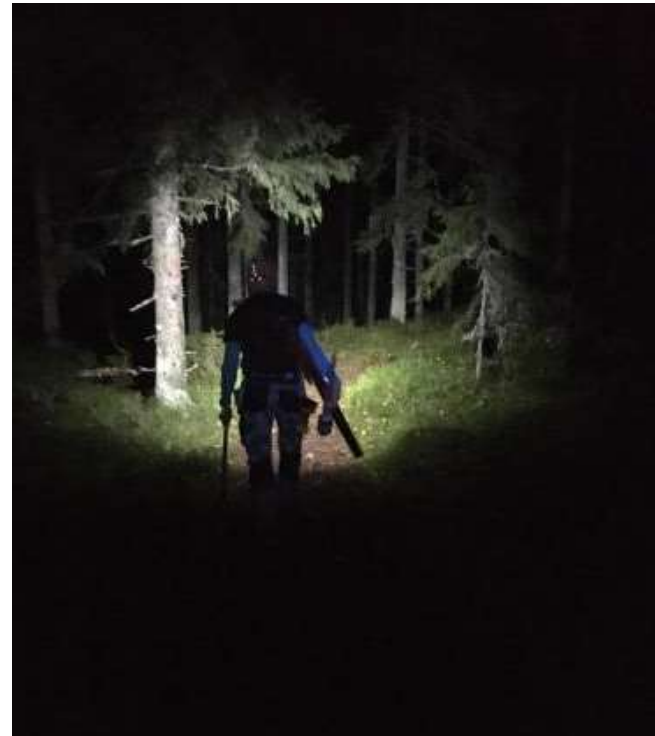
Tiirismaan korkeuserot ja tekniset polut haasteineen soveltuvat kokeneemmille maastopyöräilijöille. Harrastajia osallistettiin suunnittelussa ja reittilinjauksia testattiin yhdessä harrastajien kanssa.



Tiirismaan maasto on mäkistä ja merkityt mtb-polut ovat paikoin vauhdikkaita. Muita luonnossa liikkujia informoidaan ottamaan huomioon pyöräilijät.



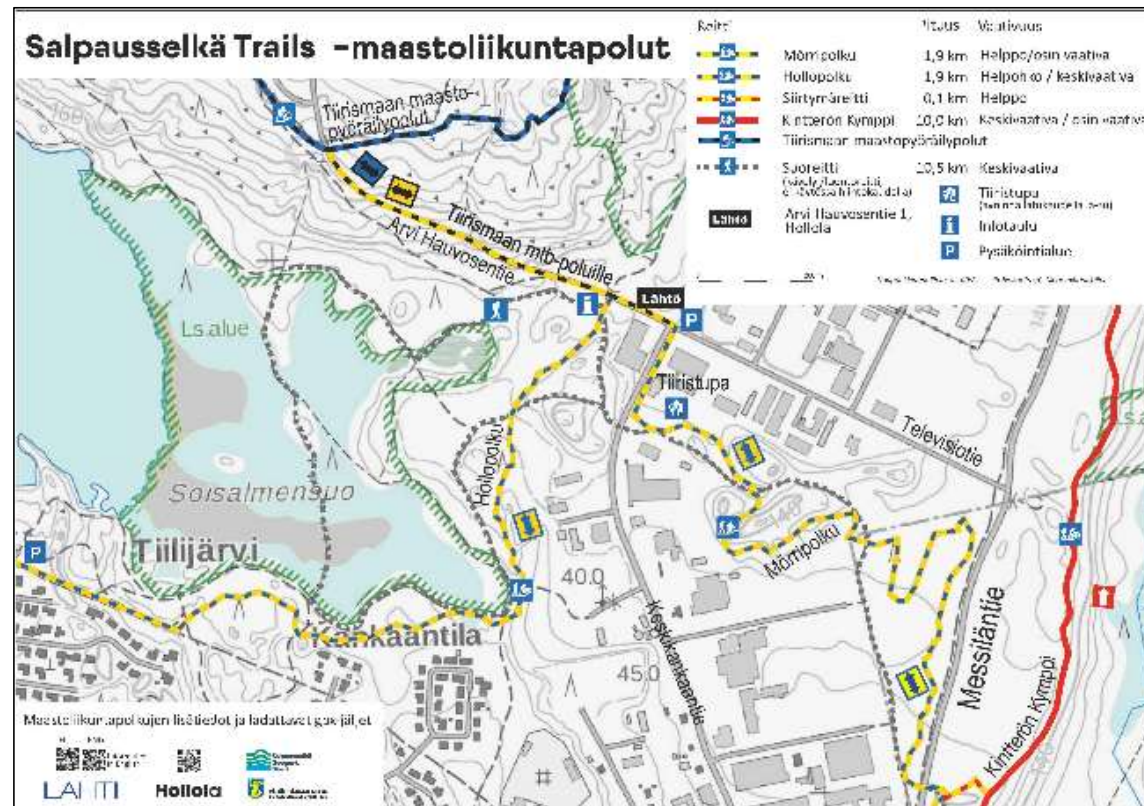
Tiirismaalla tehtyjen metsätöiden viivästyminen siirsi hankkeen maastotöitä myöhään syksyyn. Yrittäjä pystytti reittitolppia ja suoja-aitoja ennen talventuloa.



Värikoodattuja reittimerkkejä on helppo seurata vauhdissakin. Risteyksiin pystytettiin paikannuskartat (oik. kuvassa tilapäinen kartta). Tiirismaa on lumista aluetta ja talvella reitit soveltuvat lumikenkäilyyn.



Hollolan monikäyttöpolut Hollopolku ja Mörripolku muodostavat ulkoiluyhteyden kuntakeskuksen, Tiirismaan ja Lahden välillä. Polut ovat tärkeitä erityisesti hiihtokauden aikana, kun ulkoilureiteillä on ladut.



Hollolan uuden maastopolut linjattiin olemassa oleville poluille.  
Kaatuneiden puiden poisto poluilta ehkäisee uusien kiertopolkujen muodostumista. Monipuolinen luonto tekee reiteistä vaihtelevia.





Kuntalaisille ja ulkoilualueiden käyttäjille viestittiin hankkeen eri vaiheissa.

# Maastoliikkujat saavat merkittyjä polkuja

Maastopyöräilijät saavat omat polkunsa Tiirismaalle, ja monikäyttöpolku yhdistää verkoston Lahden puolen Salpausselkä Trails -reitteihin.

**HOLLOLA, LAHTI**  
Ville Hakala

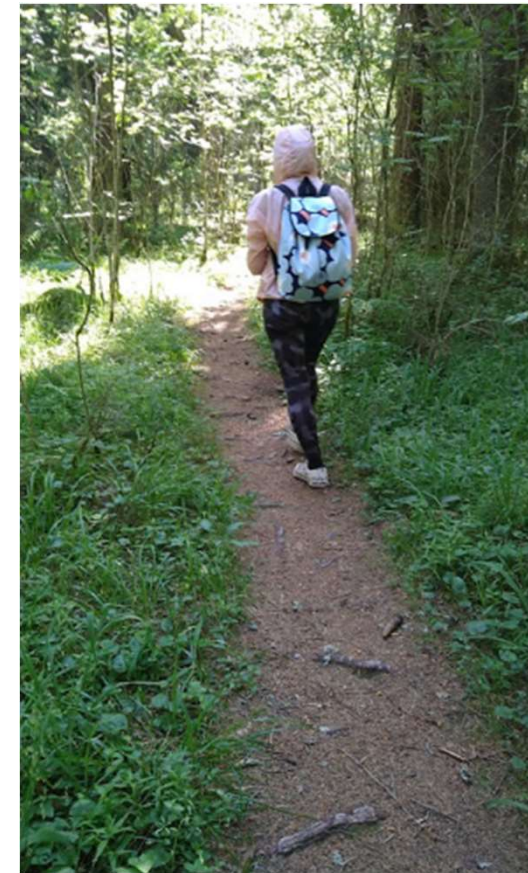
Hollolan kunta on viime vuosina tuottanut useita merkittyjä reittejä.

**ANNA PIETÄINEN**

sekä Natura-alue että muinaisjäännösalue, ja reittilinjoilla onkin siksi jo pidetty katselemukset sekä kaupunginmuseon että eiy-keskuksen luontoasiantuntijoiden



Hollolan aiemmat luontoreitit (mm. Suoreitti ja Tiirismaan Kierros) oli tehty vain kesäkäyttöön ja osin latupohjille. Uudet maastopolut linjattiin pois latupohjilta. Reittimerkkejä kiinnitettiin myös valmiisiin rakenteisiin.



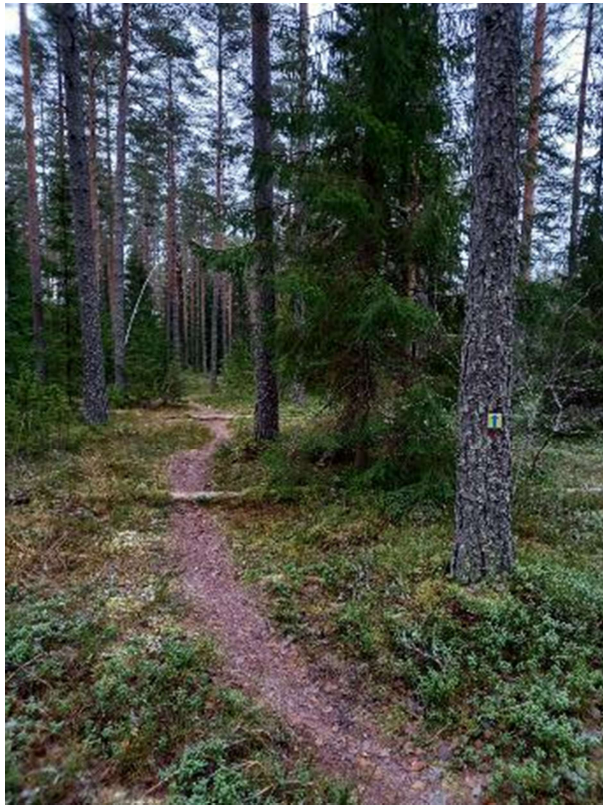
Kapealla viheryhteydellä vilkkaat hiihtoladut katkaisivat muiden ulkoilijoiden pääsyn laajempiin ulkoilumetsiin. Nyt uudet maastoliikuntapolut luovat talviulkoilijoillekin kulkureittejä. Polkujen ja latujen ylityskohdat merkittiin myös ulkoilureiteille.



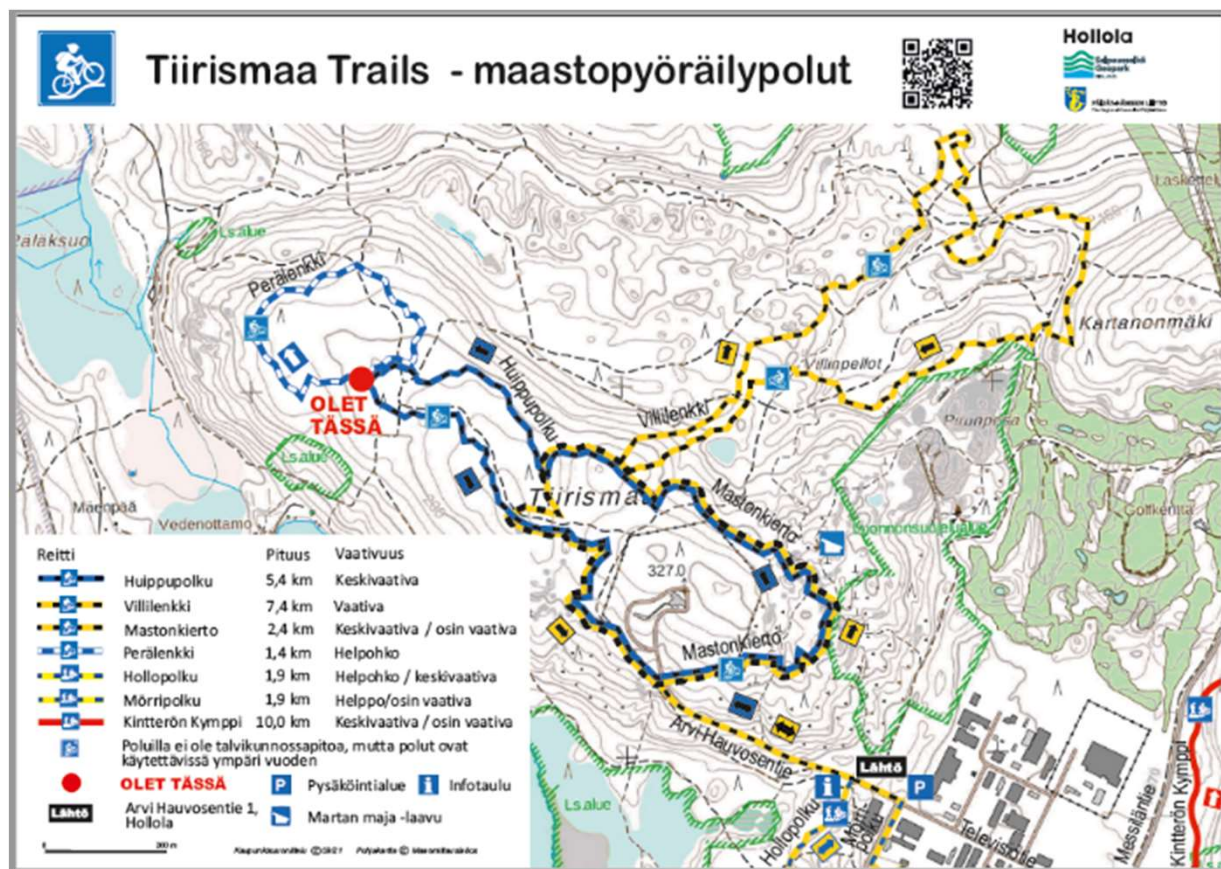
Hollopolulta Mörripolulle siirrytään lyhyen pyörätiesiirtymän kautta, jolloin reitin varrella on myös toinen lähtöpiste (P-paikka ja infotaulu). Kapeaa ladunylityskohtaa levennettiin polun talvikäyttöä varten.



Mörripolku jatkuu Hollolan puolelta kunnanrajan yli Lahden poluille.  
Runsaslumisena talvena talviretkeily avaa polkuja myös muille käyttäjille.



Infotauluihin ja maaston polkuristeyksiin kartoista selviää mm. polkujen kulkusuunnat ja merkkausvärit. QR-koodilla pääsee tarkempiin reittitietoihin. Kartan saa tulostettua nettisivuilta.



Tiirismaan mtb-polut on suunniteltu mahdollistaen ympärivuotisen käytön. Poluilla ei ole talvikunnossapitoa, vaan liikutaan luonnon olosuhteissa lumitilanteen mukaan. Käyttö pitää polkuja auki.





# Padasjoki



Päijänne –Ilves on nyt monipuolinen retkeily- ja maastopyöräilyreitti, joka liittyy Padasjoen ja Evon retkeilyalueen reittejä.



Päijänne-Ilves –reitti löytyy nyt Retkikartta.fi-palvelussa sekä retkeilyreittinä että myös maastopyöräilyreittinä. Reitti yhdistyy Metsähallituksen ylläpitämiin Evon reitteihin. Oik: reitin uusi maastopyöräilylinjaus ohittaa luonnonsuojelualan.



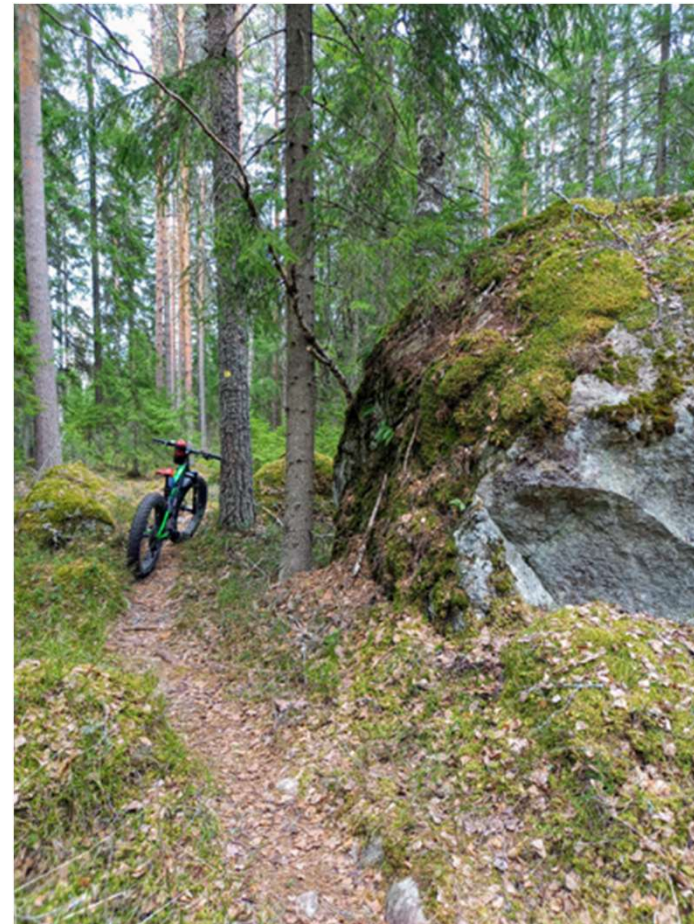
Päijänne –Ilves -reitin lähtöpisteelle Laivarantaan suunniteltiin uusi infotaulu karttoineen ja viittoineen



Maastoltaan ja maisemiltaan vaihteleva reitti on yhdistelmä metsäpolkuja, eritasoisia metsäuria ja pikkuteitä.



Päijänne-Ilves –reitin alkuosan pikkutiet sopivat myös tavalliseen retkiyöräilyyn. Polkuosuudet ovat parhaimmillaan patikointiin ja maastopyöräilyyn.



Vanha Päijänne-Ilves –retkeilyreitti luvitettiin ja merkattiin nyt monikäyttöreitiksi. Noin 26 km edestakaisena reittinä se sopii mainiosti maastopyöräilyyn.



Päijänne-Ilves –reitin tienristeysten vanhat puuviitat uusittiin paremmin erottuviksi. Näkyvät viitat markkinoivat reittiä myös ohikulkijoille.



Laavu puroineen tarjoaa retkeilijälle vaikka yöpymispaikan. Reitin pitkospuut oli jo uusittu. Hankkeessa reitin laatutasoa ja saavutettavuutta parannettiin reittimerkinnöillä ja sähköisellä infolla .





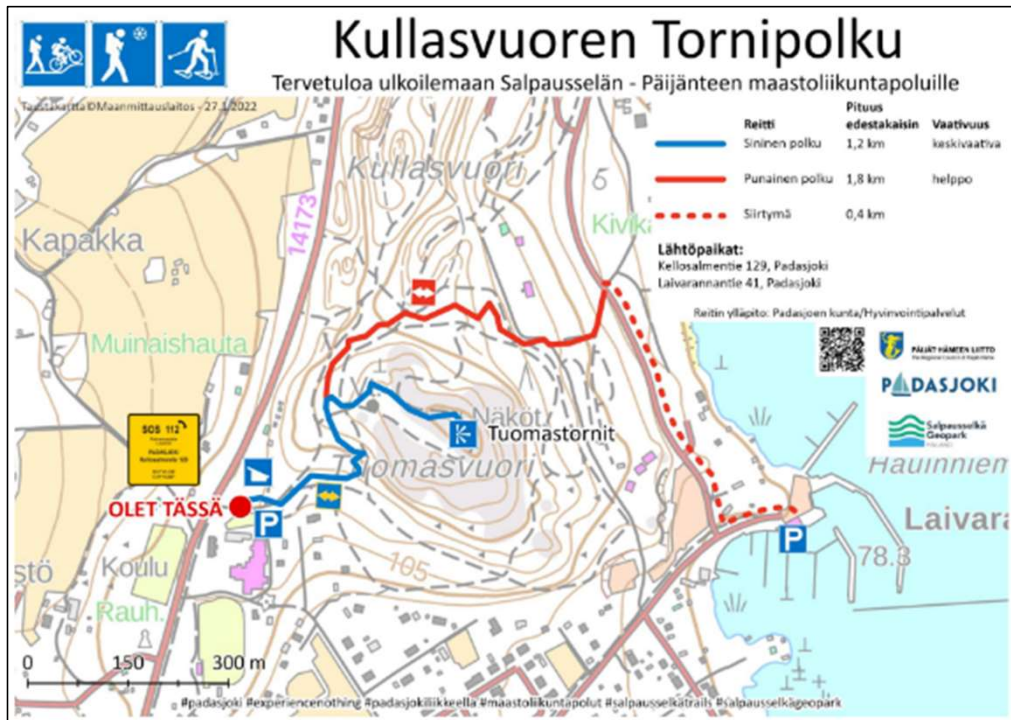
Reitti kulkee yksityismailla mm. kauniissa kartanomiljöössä. Reitille pääsee liittymään myös matkanvarren kyläteiltä.



Padasjoen Tuomastorneista on upeat näkymät Päijänteelle. Tornit houkuttavat kävijöitä ympäri vuoden. Laivaranta on matkailun kannalta keskeinen ja Laivarannassa on lähtöpiste myös Päijänne-Ilves -reitille.



Kullasvuoren Tornipolku tarjoaa pääsyn maisemapaikalle myös talvella. Sininen polku tulee koulun vierestä läheltä latujen lähtöpaikkaa ja punainen matkailumajoitusyritysten ja Laivarannan suunnasta.



Kullasvuori Päijänteen ja Laivarannan lähellä on matkailijoiden suosima kohde. Alueen talvikäytössä oli ristiriitoja.



Kullasvuoren maastokatselmuksessa pohdittiin eri ulkoilutoimintojen yhteensovittamista ja turvallisuutta. Kesäaikaan frisbeegolfin heittolinjat ja talvella hiihtoladut määrittävät maaston muuta käyttöä.



Uuden Tornipolun myötä maisemapaikoille pääsee nyt helpommin ympäri vuoden. Myös lumikenkäilijät saivat samalla merkityn reitin.



Kullasvuorella liikkuu paljon matkailijoita ja laduilla käveleminen aiheutti joskus vaaratilanteita. Uusi Tornipolku merkittiin kiertämään hiihtoladut





# Lahti



Kaupunkimetsissä on suuri ulkoilupaine ja paljon erilaisia liikkujia. Merkityillä monikäyttöpoluilla edistetään ulkoilun olosuhteita laajalle käyttäjäkunnalle.



Suunnittelun eri vaiheissa tehtiin laajaa yhteistyötä mm. maankäytön, metsätoimen ja ympäristöpalvelujen kanssa. Alustavilla reittilinjauksilla pidettiin maastokatselmuksia.



Riihelän rinki on lyhyt rengasreitti alueen lähiulkoiluun ja toimii myös arjen kulkureittinä. Hiihtoladun kohdalla uusi polkukaista mahdollistaa talviulkoilun.



Riihelän lähimetsissä on tiheä ja sekalainen polkuverkosto. Hankkeessa alueelle merkattiin lähiulkoiluun lyhyt rengasreitti Riihelän Rinki ja yhteyspolut Salpausselän laajempaan polkuverkostoon.



Erilaisia linjausvaihtoehtoja ja kulun ohjaamista pohdittiin maastokäynneillä. Kapeiden polkujen turvallisuutta ja näkemäalueita parannettiin karsimalla oksia polkujen reunoilta.



Riihelän lähimetsässä on tiheä polkuverkosto. Uusi reitti ohjaa kulkua pysymään merkityillä polulla. Polulta näkee myös Salpausselän geologialle tyypillistä suppamaastoa.



Siltapolku yhdistää vanhan valtatieen etelä- ja pohjoispuolen reittejä muuhun maastopolkuverkostoon ja toi talviulkoilijoille uuden yhteyden Hollolan suuntaan.



Luontosyistä osa yhdysreitistä linjattiin latureitin reunaan ja kapean latulinjan sivuun tehtiin talvipolulle uusi kaista. Katselmuksessa rakennuttajan, liikuntapalveluiden ja urakoitsijan edustajat.





Siltapolku: työn aikaista reitti-infoa käyttäjille polun ja ladun ristyksessä. Siltapolku ylittää vilkkaan Messiläntien liikenneturvallisesti.



Lahdessa nuorten työpaja osallistui polkujen raivaukseen ja murskepolkujen siistintään käsityönä. Työn alussa perehdyttiin reitteihin.



Siltaoolku alittaa vilkkaat kadut nyt turvallisesti latureitinkanssa saman alikulkutunnelin kautta. Murskepinnoite ohjaa kulun sivuun latureitin mäestä ja metsään.



Koneharjussa merkittiin siirtymäreitti Riihelän Ringille. Koneharjussa on useiden eri reittien lähtöpiste ja P-paikka. Tilapäinen infotaulu (takana) uusitaan toisen taulun kaltaiseksi (työ odottaa roudan sulamista).



Siltapolulta Mörripolulle siirrytään Messiläntien yli ulkoilusillan kautta. Mörripolku jatkuu kunnanrajan yli Hollolan polkuverkostoon. Polulle pääsee liittymään eri suunnista myös pyörätieltä.



Salpausselän pilottireitin jatkokehittäminen: Hakalaukunlenkin kostean ojan yli tehtiin uusi silta. Kintterön Kympillä polkulinjausta siirrettiin polun viereen rakentuvien tonttien vuoksi.



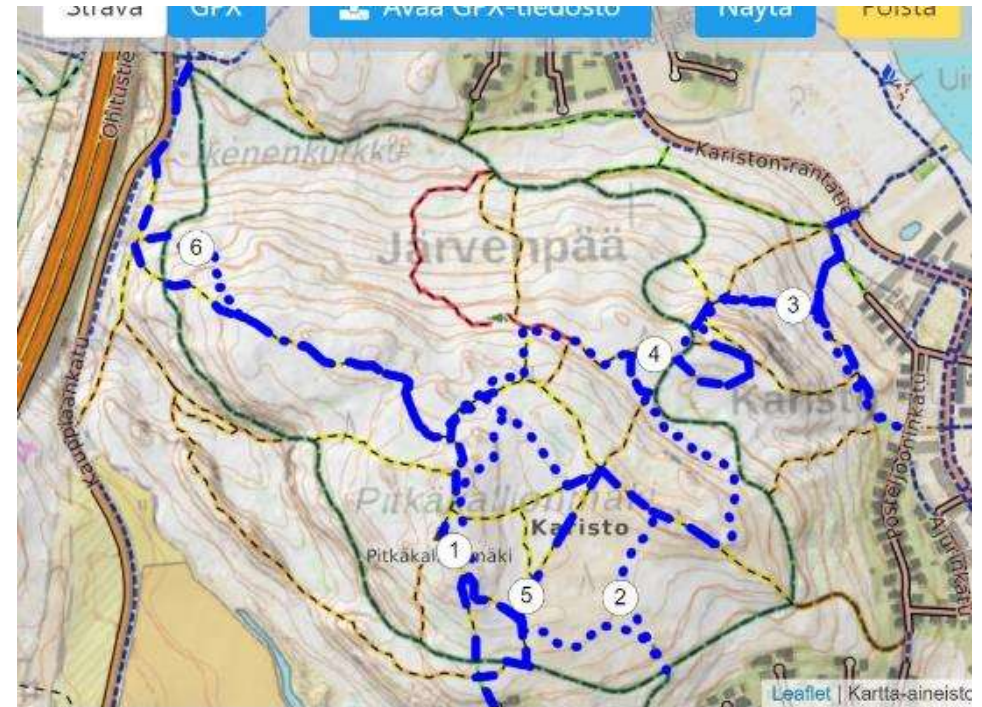


Kariston kasvavalla asuinalueella on paljon sekalaisia polkuja ja polkumerkinnöillä madalletaan ulkoilukynnystä.





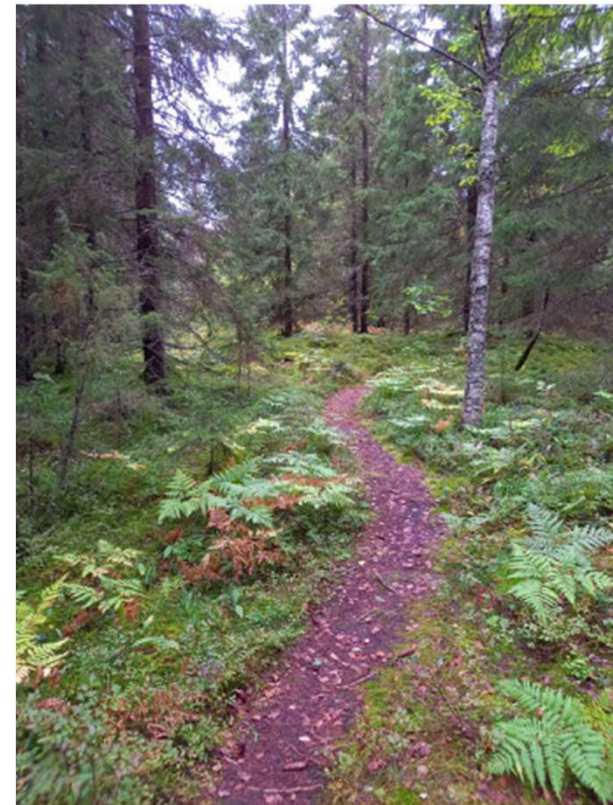
Pitkäkallionmäki on Kariston laajan omakotialueen keskelle jäävä pieni lähimetsä. Osa alueesta on luonnonmonimuotoisuusaluetta, joten kulun ohjaaminen on tarpeen.



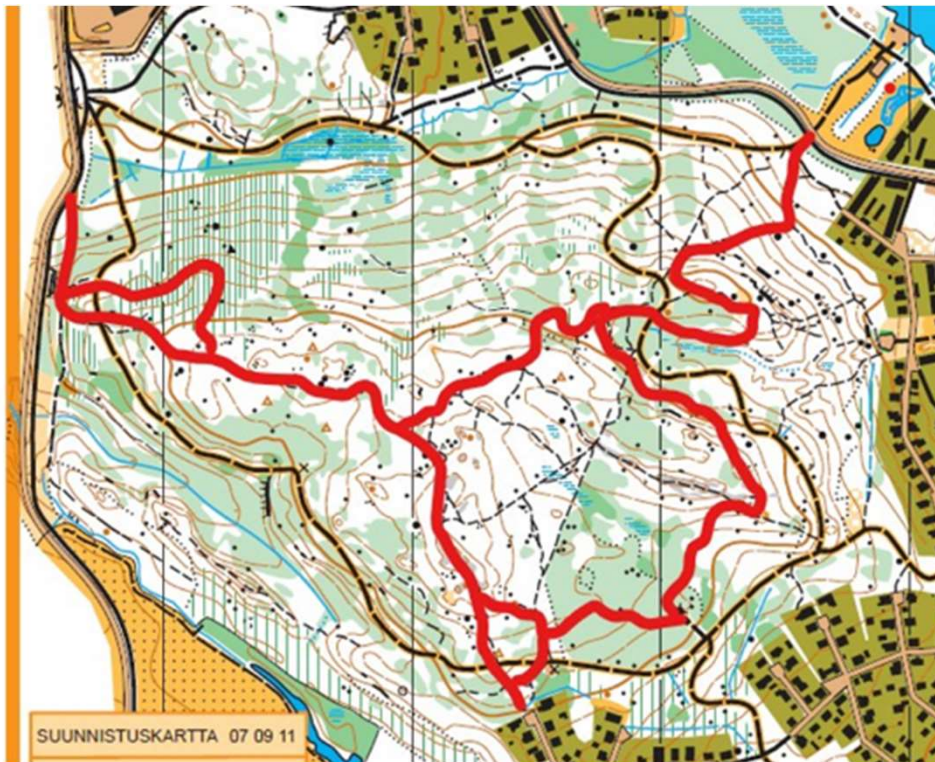
Kariston kasvavan asuinalueen metsikköön on nopeasti muodostunut polkuja. Hankkeessa kulkua ohjataan ympyräreitille ja keskustan suunnasta kohti itäpuoleisia ulkoilureittejä.



Kariston polkulinjauksen suunnittelua. Katselmus yhdessä metsätoimen ja luontopalveluiden kanssa.



Merkitty ympäröreitti latulenkin sisäpuolella tuo asukkaille lähiulkoilupolun talvellakin. Kesällä alueen läpi kuljetaan keskustan suunnasta itä-Lahden ulkoilumaastoihin (luode-kaakko-suunnassa).





LAHTI: hankkeen polkureittejä, jotka eivät vielä tällä aikataululla toteutuneet.  
Työ jatkuu hankkeen jälkeen kaupungin omana työnä.

# Lahden kehitettäviä polkuja

- Tehty alustavia selvityksiä useista eri kohteista
  - Tarve vs. toteutushaasteet



Eri puolilla kaupunkia oli tunnistettu useita yhteystarpeita. Hankkeen alkuvaiheessa selvitettiin eri vaihtoehtojen toteutusmahdollisuuksia lyhyen hankeajan puitteissa. Aukkaiden osallistamisessa esitettiin vielä lisää polkuja



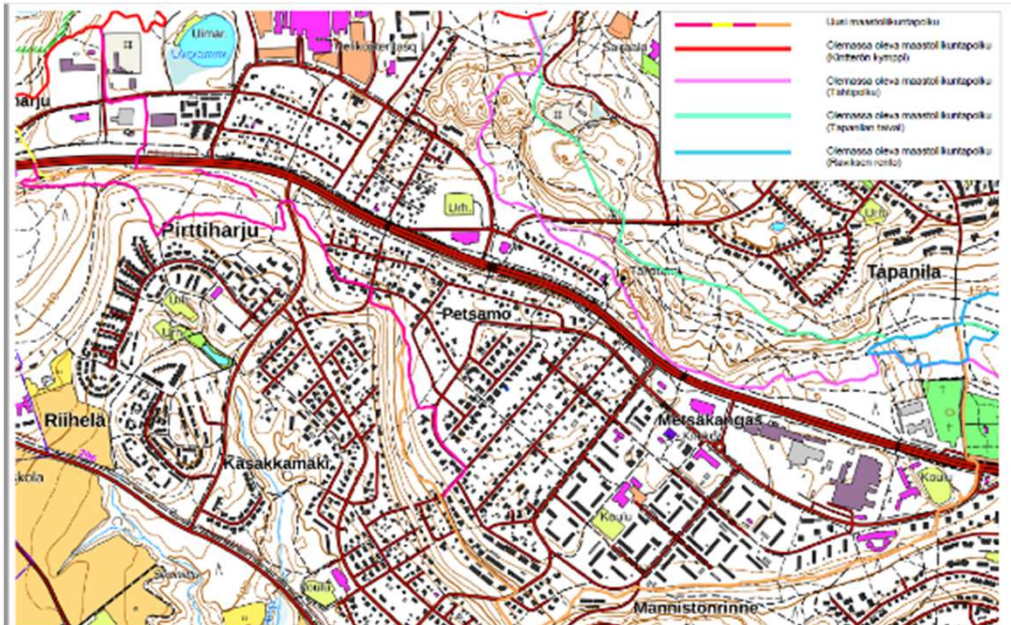
# Toiveissa laajempi polkureittiverkosto

- Lahdessa asukkaiden osallistaminen tuotti kaupungille lähes 100 yhteydenottoa. Merkittyyä polkuja toivottiin lisää ja nykyistä useampiin kaupunginosiin.





Riihelän polkuja ja Salpausselän reittejä yhdistävän Pirttiharjunpolun toteutus jäi odottamaan viipynyttä maankäyttöratkaisua.



Pirttiharjunpolku ja Kärpäsen kierros toisivat monelle asuinalueelle lähiulkoilupolkuja ja yhteydet laajemmalla ulkoilualueelle. Alueen poluilla voi nähdä Salpauusselän reunamuodostuman muotoja.



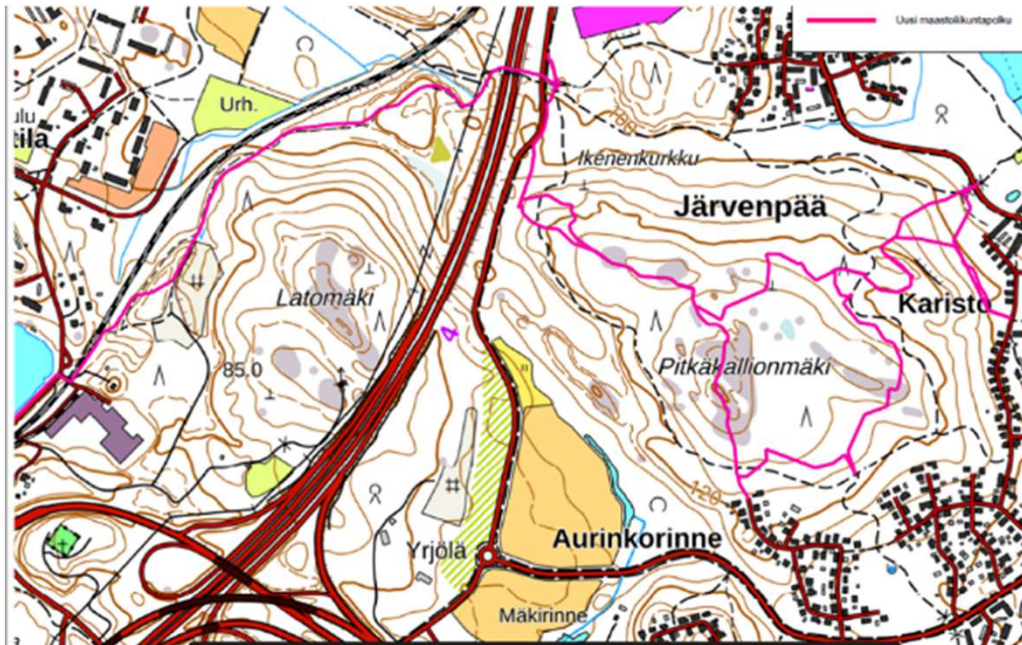
Kaupunkia halkova itä-länsi –suuntaisen harjujakson metsäpolut toimisivat yhdysreittinä Urheilukeskuksen, keskustan ja itä-Lahden ulkoilualueiden välillä. Reittiluonnoksella pidettiin maastokatselmuksia.



Tulevista luonnonhoitotöistä ja muista viiveistä johtuen itä-länsireitin lopullinen linjaus vaatii vielä lisää aikaa eikä merkitty maastoliikuntapolku toteutunut tämän hankkeen aikana.



Keskustan ja Kariston välillä kuljetaan nykyään vaarallisen lähellä rataa. Merkittyä maastopolkureittiä suunniteltiin turvallisemmalle linjaukselle.



Kariston ja keskustan välinen polku on arkiliikkuville tärkeä oikopolku. Luonnonläheinen ura olisi erinomainen maastoliikuntapolku ja toisi asukkaille tarpeellisen kulkuyhteyden.



Tavoitteena oli siirtää villiä kulkua kauemmas raiteista.  
Maankäyttöneuvottelut ratahallinnon kanssa viipyivät ja oletettua isomman ojasillan toteutus ei lopulta mahtunut hankebudjettiin.

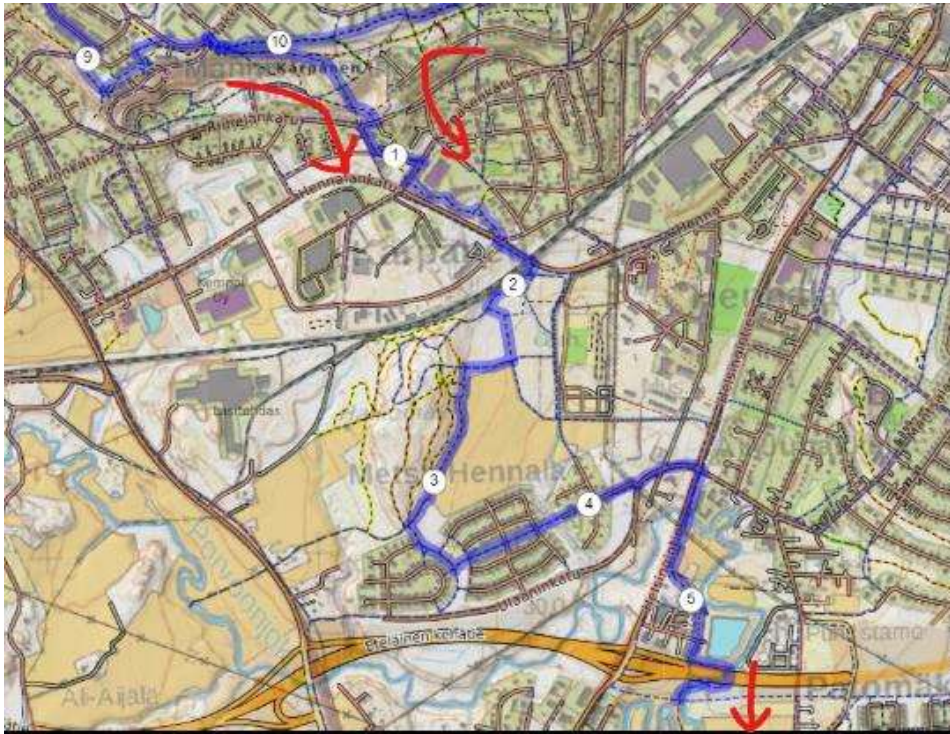


Lahden Nastolan kaupunginosia halkaisevan Loistopolun kehittäminen maastoliikuntapoluksi jäi tulevaisuuteen. Haasteeksi osoittautuivat mm. Yksityismaapalat ja VT12 alitus.

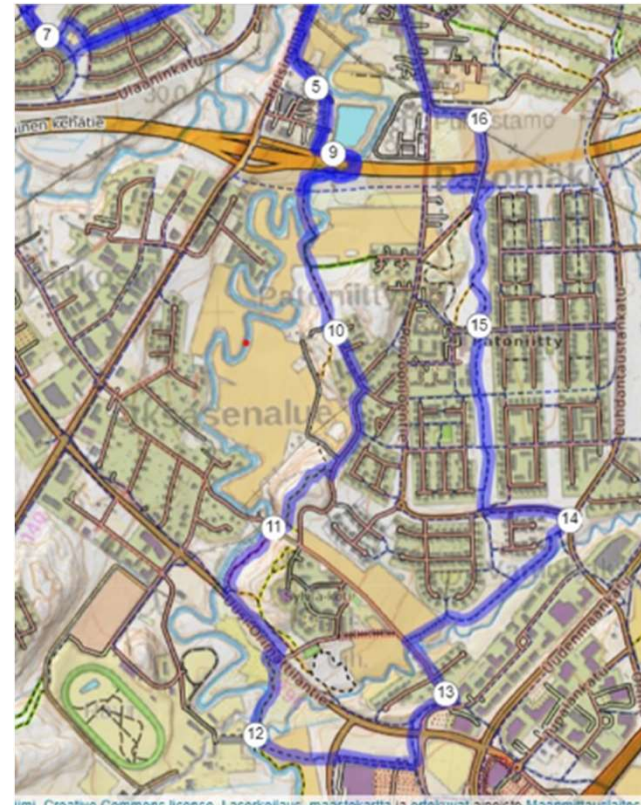




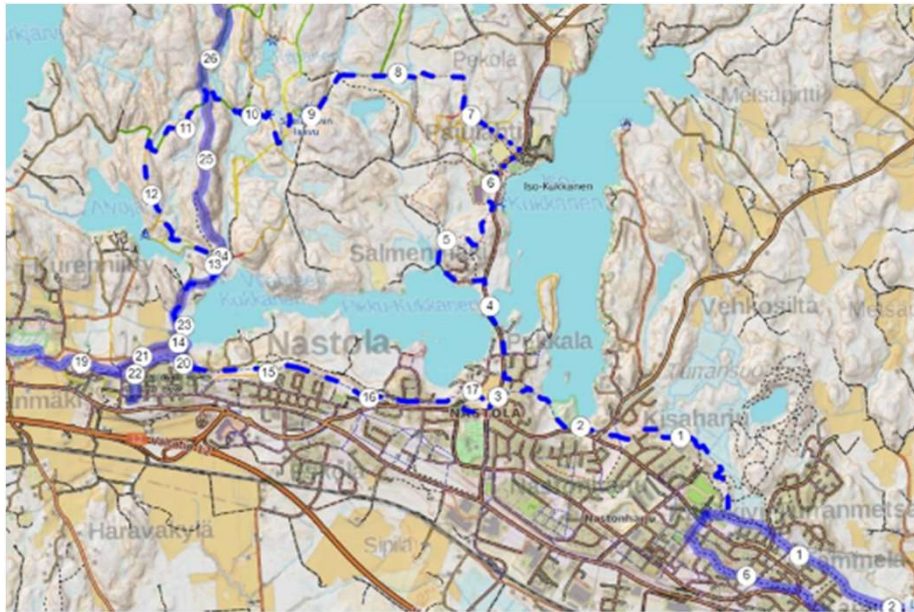
Salpausselän eteläpuoleisiin kaupunginosiin hahmoteltuja yhteysmahdollisuuksia ja lähipolkuja. Priorisoinnin jälkeen nämä eivät olleet toteutettavissa vielä tässä hankkeessa.



Hankkeen alkuvaiheessa kartoitettiin olemassa olevia metsäpolkuja eri puolilla Lahtea. Kartoituksissa käytettiin apuna myös polkuharrastajia, joilla on oman asuinalueensa paikallistuntemusta. Näin reiteistä saadaan käyttäjälähtöisiä



Lahden Nastolan itäosan polkuhahmotelmia. Tämän hankkeen aikataulu ei vielä mahdollistanut näiden polkureitistöjen toteutusta, mutta matkailullekin tärkeiden reittien edistämistä jatketaan hankeen jälkeen.





# Hankkeen yleisiä asioita



## Maastoliikuntapolkujen ylläpito?

- Maastoliikuntapoluilla liikutaan luonnon olosuhteissa. Poluilla ei ole vastaavaa jatkuvaa ylläpitoa kuin rakennetuilla ulkoilureiteillä tai hiihtoladuilla
- Polut ovat edullisia liikuntapaikkoja ja tärkeitä kuntalaisten hyvinvoinnin kannalta, mutta arvostus ei vielä näy ylläpidon resursseissa
- Jatkossa tärkeää selkeämpi vastuunjako ja riittävät resurssit. Palautekanava tärkeä osa ylläpitoa.





# Maastoliikuntapolkujen ylläpito

- Eri kunnissa maastopolut ovat eri palvelualueiden vastuulla
- palvelu on uudentyyppinen, ja siksi organisoituminen vielä osin vakiintumatonta
  - pienemmissä kunnissa poluista vastaa liikuntapalvelut (Heinola, Hollola) tai hyvinvointipalvelut (Padasjoki)
  - Lahdessa ylläpito on kaupunkitekniikan palvelualalla (mm. metsät ja puistot) erillään liikuntapalveluista





## Ylläpidon tehtäviä

- Kaatuneiden puiden ym. Raivaaminen. Oksien karsinta polulta.
- Reittimerkkien ja varoitusmerkkien tarkistaminen ja tarvittaessa uusinta.
- Rakenteiden huolto ja turvallisuus (sillat, pitkospuut)
- Polkujen kestävyys seuranta ja tarvittaessa kestäväointi





## Jatko hankkeen jälkeen?

- Polkujen merkitys kasvaa myös matkailussa
  - Luontoliikunta, Salpausselkä Geopark ym
- Reitistön kehittäminen ylikunnalliseksi
  - Esim. Lahti-Pajulahti-Vierumäki-Heinola
- Lahdessa yhteydet keskustan läpi ja reitistön saavutettavuus eri kaupunginosista sekä julkisella liikenteellä
- Informaation ylläpito ja päivitykset: kartat, nettisivut, infotaulut

