

Vastaanottaja

**Lahden kaupunki**

Asiakirjatyyppi

**Maisemaselvitys, kaavaselostuksen liite**

Päivämäärä

**7.3.2022**

Viitenumero

**1510065048**

# MAISEMASELVITYS

**RANTA-ASEMAKAAVA R31, KALLIOJÄRVEN  
AHTIALANHAARA**



## MAISEMASELVITYS

### RANTA-ASEMAKAAVA R31, KALLIOJÄRVEN AHTIALANHAARA

<b>Projekti</b>	<b>Ranta-asemakaava R31, Kalliojärven Ahtialanhaara</b>	
<b>Projekti nro</b>	<b>1510065048</b>	Ramboll
<b>Vastaanottaja</b>	<b>Lahden kaupunki</b>	Niemenkatu 73
<b>Asiakirjatyyppi</b>	<b>Maisemaselvitys, kaavaselostuksen liite</b>	15140 LAHTI
<b>Päivämäärä</b>	<b>7.3.2022</b>	P +358 20 755 611
<b>Laatija</b>	<b>Sonja Semeri, Helena Muukkonen</b>	F +358 20 755 6201
<b>Tarkastaja</b>	<b>Henna Leppänen</b>	<a href="https://fi.ramboll.com">https://fi.ramboll.com</a>

Ramboll Finland Oy

Y-tunnus 0101197-5, ALV rek.  
Kotipaikka Espoo

## SISÄLLYSLUETTELO

<b>1.</b>	<b>JOHDANTO</b>	<b>2</b>
<b>2.</b>	<b>MAISEMAN YLEISPIIRTEITÄ</b>	<b>4</b>
2.1	Maisemarakenne	4
2.1.1	Korkeussuhteet	4
2.2	Maaperä	6
2.3	Pienilmasto	8
2.4	Kasvillisuus	9
<b>3.</b>	<b>RAKENNETTU YMPÄRISTÖ</b>	<b>10</b>
<b>4.</b>	<b>MUINAISJÄÄNNÖKSET</b>	<b>10</b>
<b>5.</b>	<b>RANTA-ASEMAKAAVAN MUUTOSALUEEN MAISEMAN PIIRTEITÄ</b>	<b>10</b>
<b>6.</b>	<b>SÄRKIJÄRVEN JA LUHTLAMMIN MAISEMAN PIIRTEITÄ</b>	<b>16</b>
<b>LÄHTEET</b>	<b>19</b>	

## LIITTEET

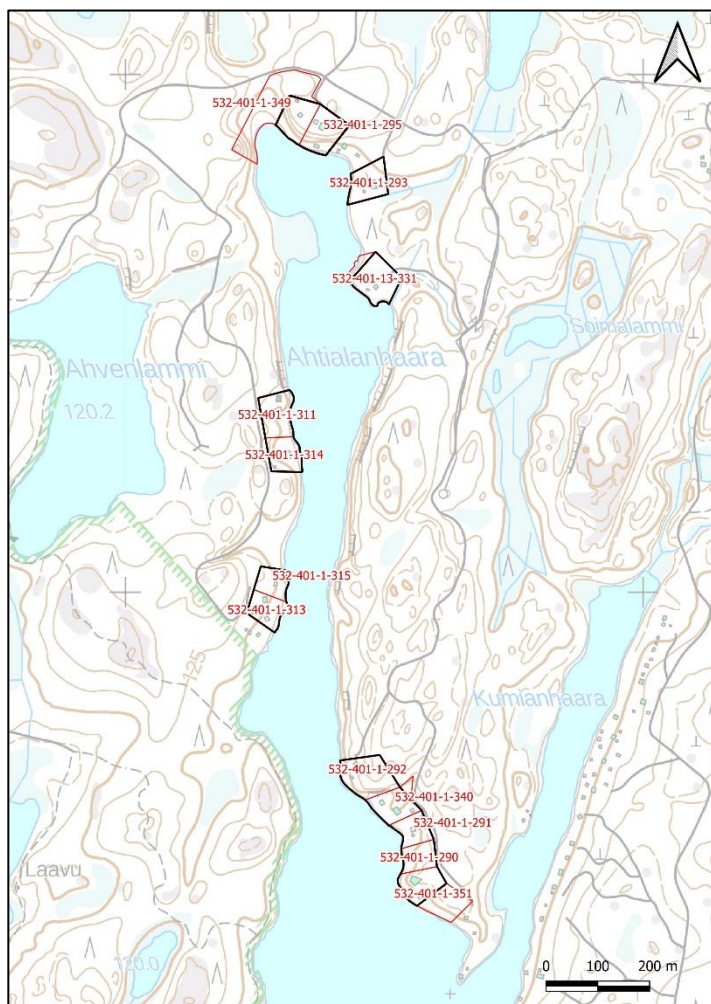
1. Kiinteistökohtainen maisematarkastelu. Vain viranomaiskäyttöön.

# 1. JOHDANTO

Tämä maisemaselvitys on tehty Lahden kaupungin ja Seestan kaupunginosan alueella sijaitsevan Kalliojärven Ahtialanhaaran ranta-asemakaavan (R15) muutoksen suunnittelua ja maisemavaikutusten arviointia varten. Ranta-asemakaavan muutoksella nostetaan kaavamuutokseen osallistuvien kiinteistöjen osalta rakennusoikeutta 120 k-m<sup>2</sup>:stä 200 k-m<sup>2</sup>:iin. Rakennuspaikalla sallittavien rakennusten kokonaislukumäärä nostetaan kolmesta neljään. Suunnittelualue käsittää 13 kiinteistöä, jotka ovat merkitty voimassa olevassa ranta-asemakaavassa lomarakennusten korttelialueeksi (RA). Suunnittelualueen pinta-ala on 5,8 ha.

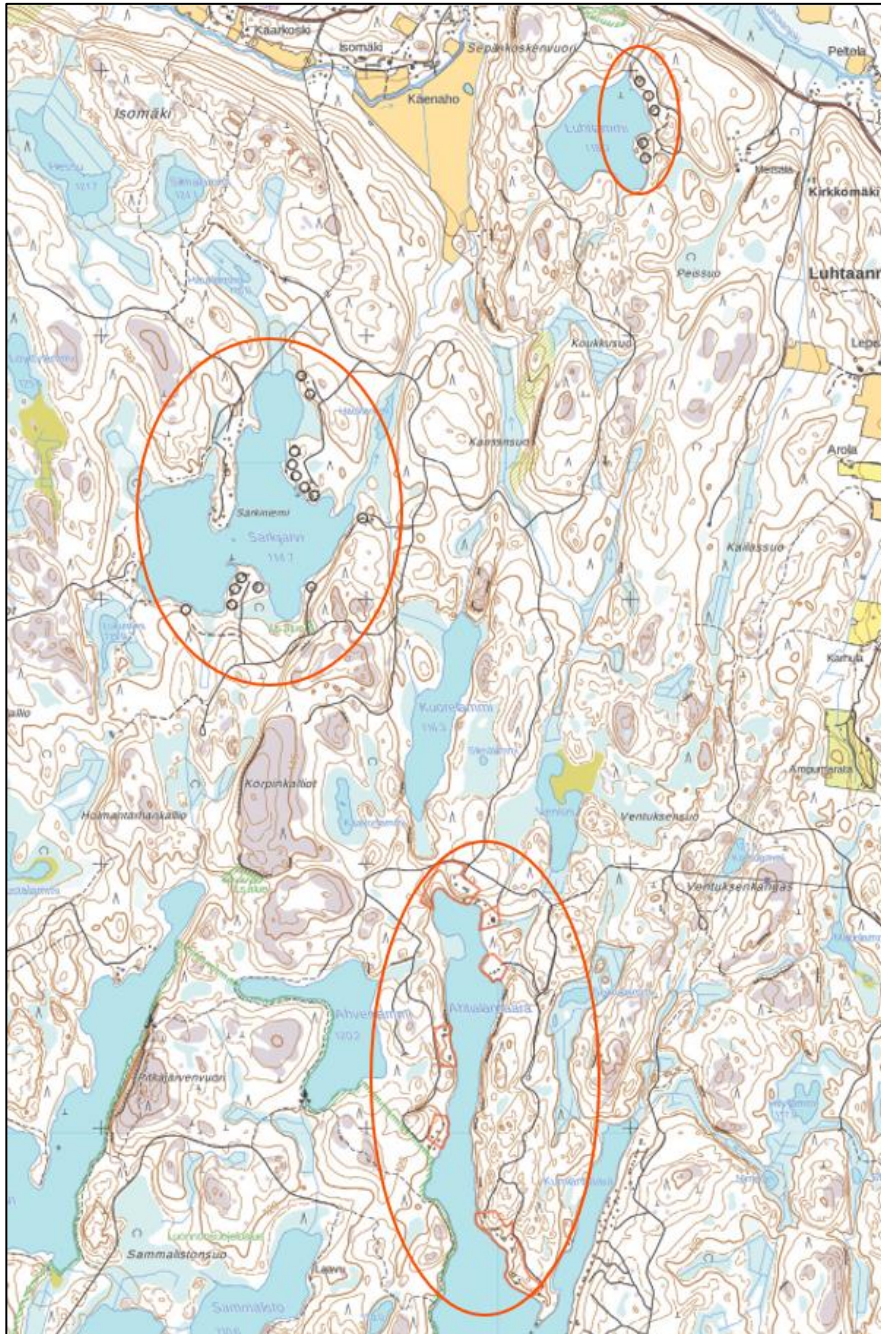
Selvitys on laadittu perustuen karttalähteisiin, aiempiin selvityksiin sekä maastokäyntiin, joka tehtiin selvitysalueelle ja paikoin laajemmalle tarkastelualueelle 11.11.2021.

Työn on tehnyt maanomistajien toimeksiannosta Ramboll Finland Oy. Työstä on vastannut maisema-arkkitehti Sonja Semeri, avustavana suunnittelijana on toiminut ins.AMK opiskelija Helena Muukkonen ja laaduntarkastajana ins.AMK Henna Leppänen. Työtä ohjaa Lahden kaupunki.



Kuva 1-1 Kaavamuutoksen alue peruskartalla (mustat rajat). Kiinteistörajat on esitetty punaisella rajauksella.

Maisemaselvityksessä tarkastellaan kaavamuutosaluetta sekä laajemmin alueella voimassa olevan Kalliojärven Ahtialanhaaran - Ahvenlammin - Särkijärven - Luhtlammin rantakaava-alue (R15), joka on osoitettu kuvassa Kuva 1-2.



**Kuva 1-2 Maisemaselvityksen laajempi tarkastelualue ja rakennuspaikkojen sijoittuminen voimassa olevassa ranta-asemakaavassa. Kalliojärvellä suunnittelualueeseen kuuluvat rakennuspaikat on merkitty punaisilla kiinteistörajajoilla. Särkijärven ja Luhtlammin osalta ranta-asemakaavassa osoitetut rakennuspaikat on merkitty mustilla renkailla.**

## 2. MAISEMAN YLEISPIIRTEITÄ

Suunnittelualue kuuluu Päijät-Hämeen maisematyyppiin (Päijät-Hämeen maisemaselvitys 2006) *Nastolan järvisuon*, jonka kuvauksen maiseman yleispiirteet ovat selkeästi nähtävissä suunnittelualueella ja sen ympäristössä:

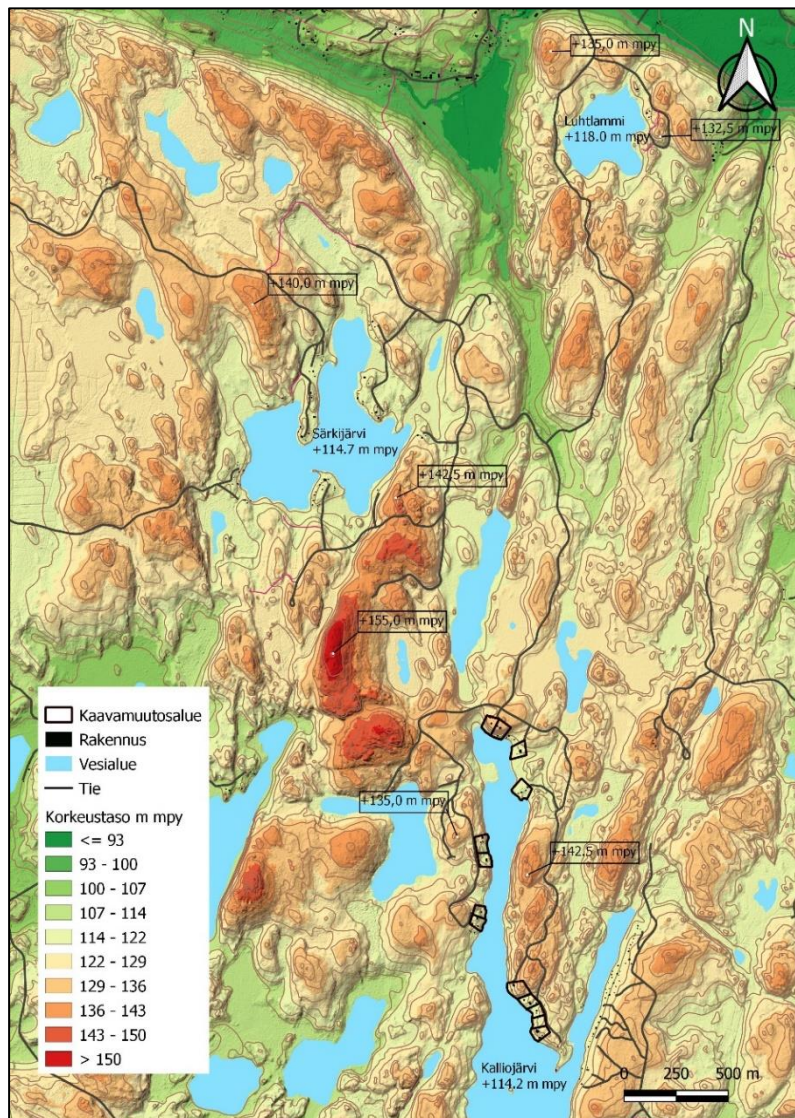
*Salpausselkien välissä sijaitseva Nastolan järvisuon on maisematekijöiltään hyvin vaihtelevaa, mikä johtuu alueen syntyhistoriasta jääkauden loppuvaiheessa. Jään reuna vetäytyi ja laajeni useita kertoja, minkä jäljiltä maalajit ovat sekoittuneet pienialaisiksi kerrostumiksi ja kallioperä ruhjoutunut vaihtelevan suuntaisiksi laaksopainanteiksi ja harjanteiksi. Nastolan itäosassa leimaavaa on maisemarakenteen pohjois-etelä -suuntaisuus, josta pitkittäissuuntaiset järvet ovat näkyvin elementti. Maisemakuvassa vuorottelevat pienet, mäkiset viljelyalueet, vesistöt ja metsäiset, usein karut, erämaaluontoiset kalliobelänteet.*

Suunnittelualueella tai sen läheisyydessä ei sijaitse arvokkaita kulttuuriympäristöjä tai maisema-alueita.

### 2.1 Maisemarakenne

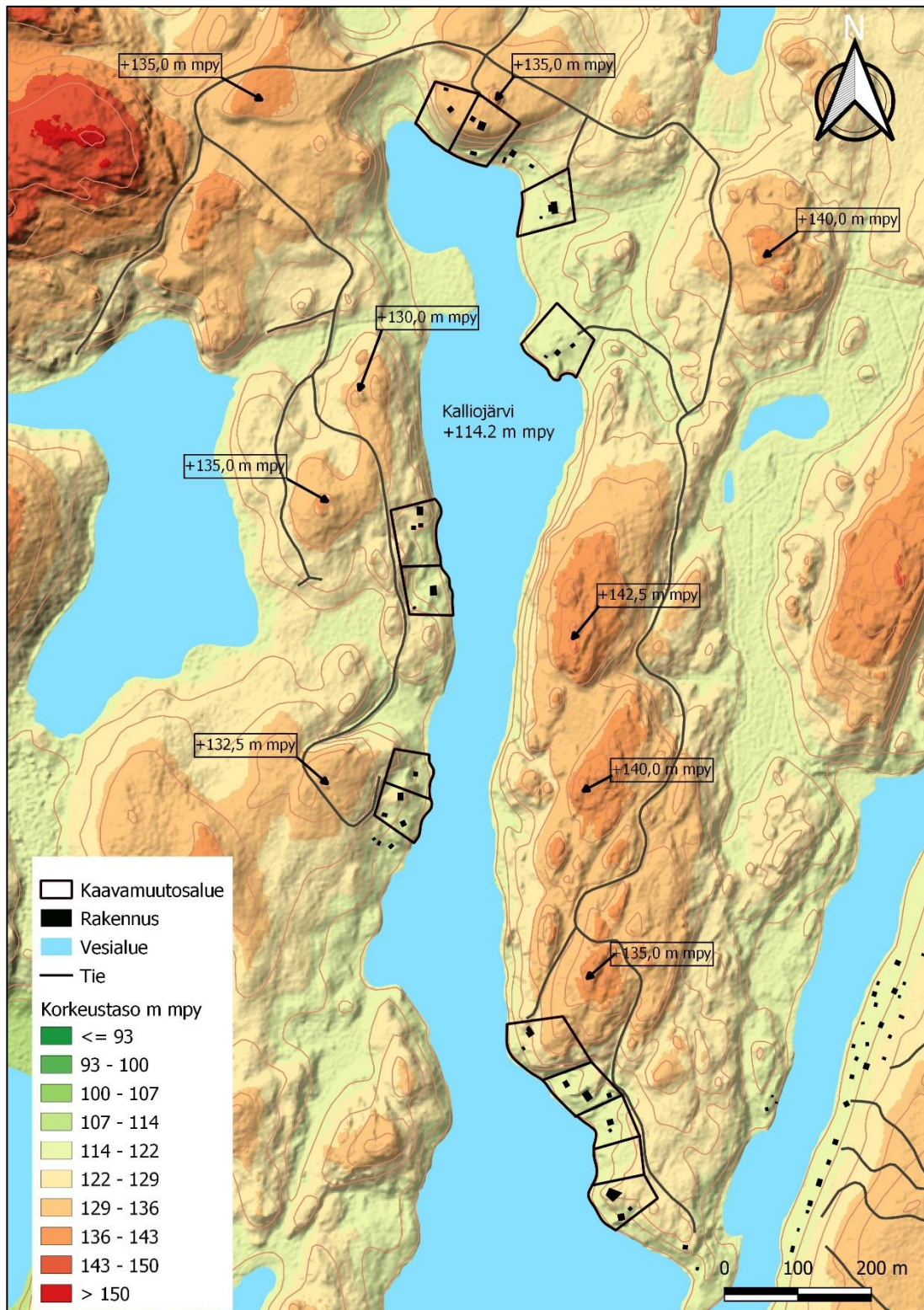
#### 2.1.1 Korkeussuhteet

Laajempi tarkastelualue sijoittuu korkeustasolle 93-155 m mpy (kuva 2-1). Kalliojärven vedenpinnan taso on 114,2 m mpy, joka on tarkastelualueen järvistä matalimmalla tasolla. Särkijärven vedenpinnan taso on 114,7 m mpy ja Luhtlammin vedenpinta on 118,0 m mpy korkeustasolla. Tarkastelualueella korkeustason vaihtelu on melko suurta ja jyrkkiä rinteitä löytyy koko alueelta. Alueen korkein kohta kohoaa 155 m mpy tasolle ja se sijoittuu Särkijärven ja Kalliojärven väliselle selänteelle.



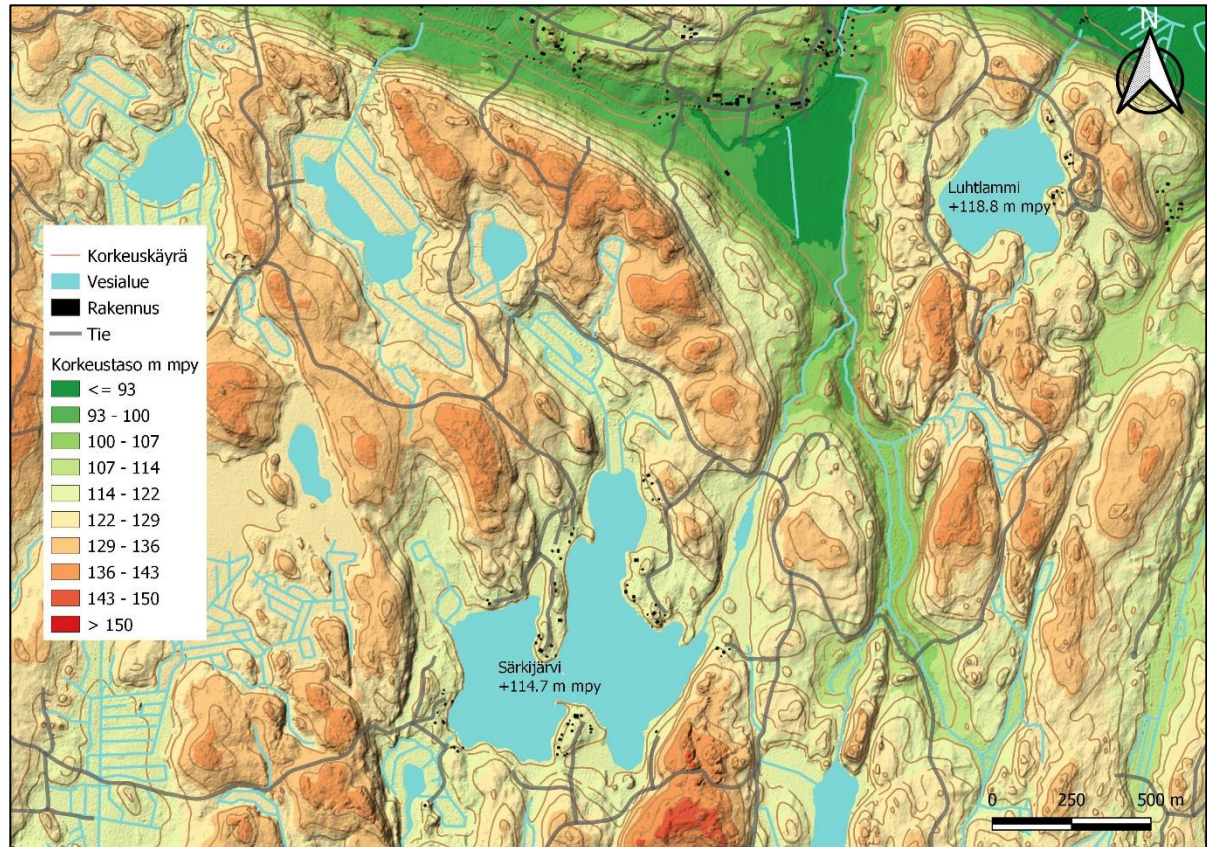
Kuva 2-1 Maisemaselvityksen laajemman tarkastelualueen korkeussuhteet.

Kalliojärven läheisyydessä korkeustasot ovat 114,2 - 142,5 m mpy välillä ja korkein kohta sijaitsee Ahtialanhaaran itäpuolella. Jyrkimmät korkeuserot ovat rantaviivan läheisyydessä. Lähes kaikki kaavamuuotosalueen kiinteistöt sijaitsevat järvelle laskevassa rinteessä. Järven pohjoisosassa on rannoilla ja tonttimailloja paikoin tasaisia alueita.



Kuva 2-2 Suunnittelualan ympäristön korkeussuhteet.

Särkijärven ja Luhtlammin läheisyydessä korkeustasot ovat 114,7 - 142,5 m mpy välillä ja korkein kohta sijaitsee Särkijärven kaakkoispuolella, missä ranta-alue on jyrkimmilläänkin. Muutoin Särkijärven ranta on melko loivapiirteistä ja useimmat rakennukset sijoittuvat rantaviivan tuntumaan. Luhtlammilla rakentaminen sijoittuu lammen itäpuolelle kumpuilevaan maastoon.

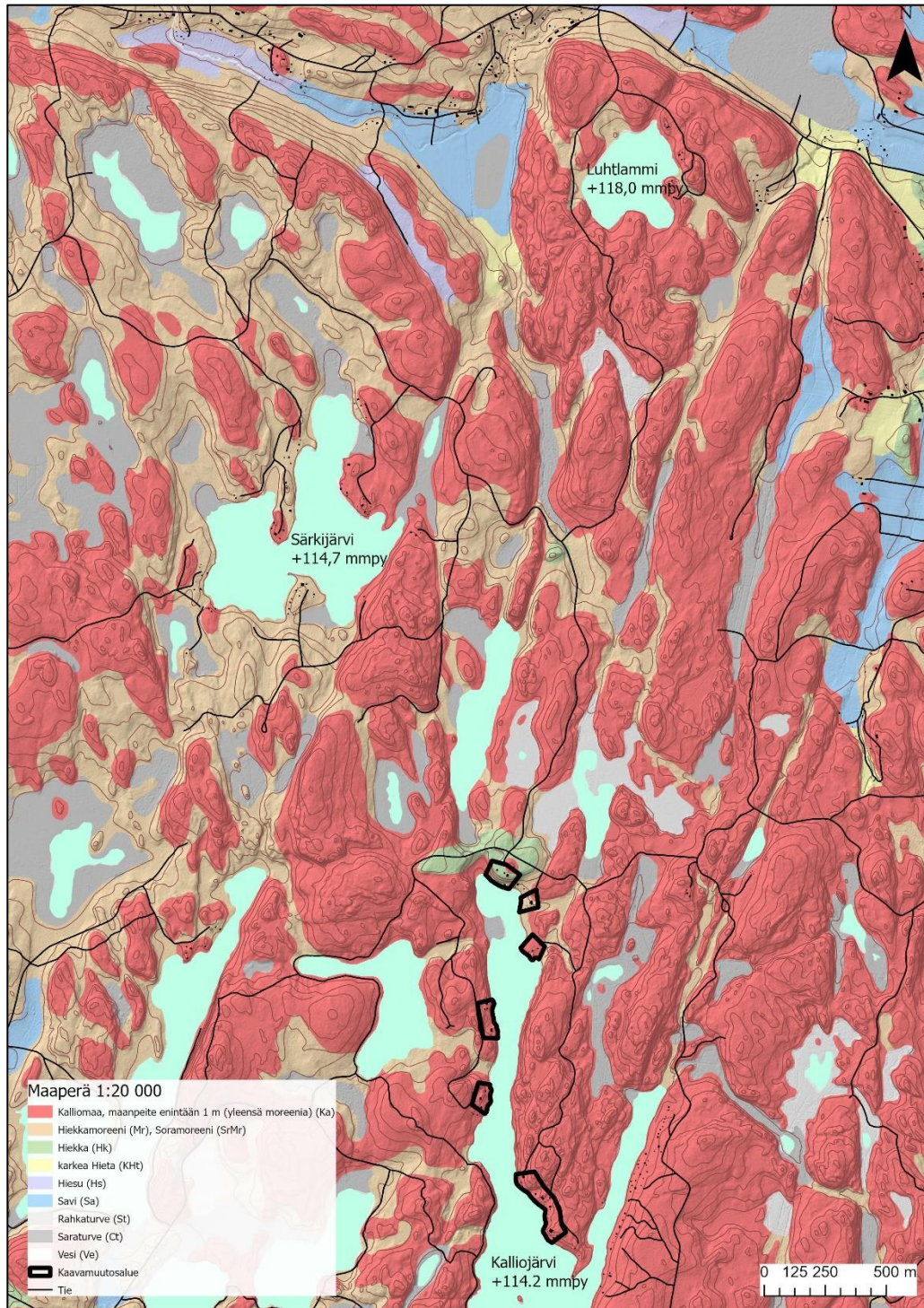


Kuva 2-3 Särkijärven ja Luhtlammin ympäristön korkeussuhteet.

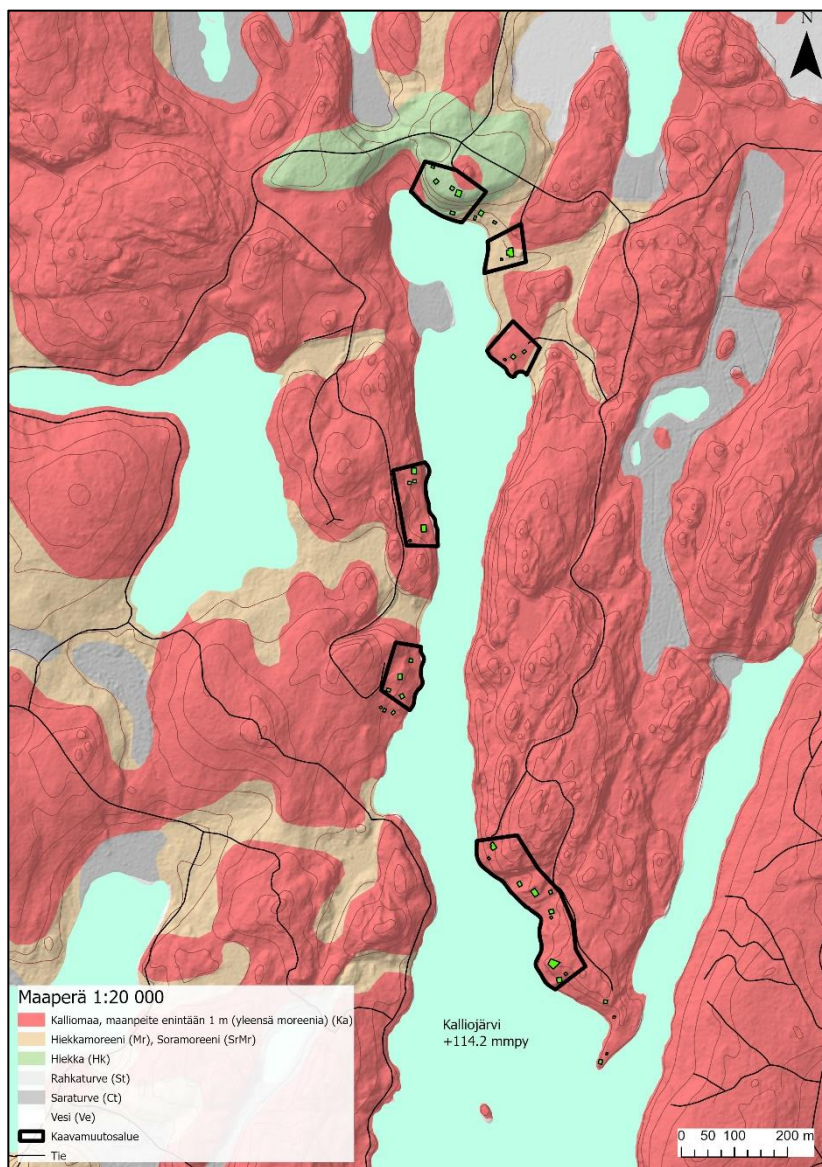
## 2.2 Maaperä

Maaperältään tarkastelualue on pääosin kalliomaata. Alavimmat alueet ovat savi-, rahkaturve- ja saraturvemaita. Jyrkänteiden välissä on hiekka- ja soramoreenia. Kalliojärven ympäristö on lähes kokonaan kalliomaata, jonka maanpeite on enintään 1 m. Kalliojärven ympäristössä maanpeite on yleensä moreenia, mutta alueen pohjoisin mäki on hiekkamaata ja matalimmat alueet ovat hiekka- ja soramoreenia sekä saraturvetta. Särkijärven ympärillä on itäisillä selänteillä enimmäkseen kalliomaata ja lännessä sekä etelässä hiekka- tai soramoreenia sekä paikoin matalimmilla alueilla saraturvetta. Luhtlammin ympäristössä on lähes poikkeuksetta kalliomaata ja muutamilla rinteillä hiekka- tai soramoreenia.





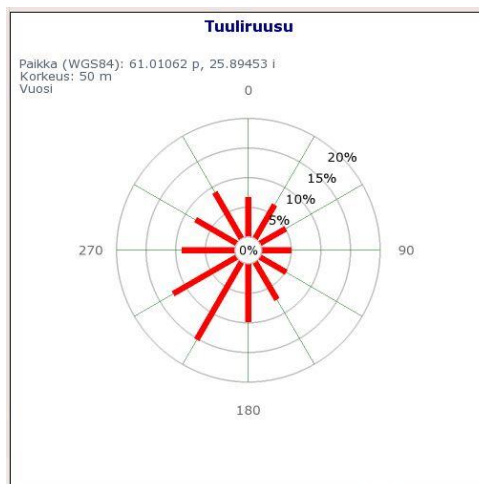
Kuva 2-4 Maisemaselvityksen laajemman tarkastelualueen maaperä.



Kuva 2-5 Suunnittelalueen ympäristön maaperä.

### 2.3 Pienilmasto

Suunnittelualueella etelän, lännen ja lounaan suuntaan aukeavilla rinteillä on lämpimimmät pienilmasto-olosuhteet. Ahtialanhaaran länsirannoille osuu muita rakennuspaikkoja vähemmän auringon valoa. Ahtialanhaaran koillisosan alaviin osiin saattaa kerääntyä kylmää ilmaa. Erityisesti syksyisin järvestä johtuu lämpöä ympäristöön ilman kylmetessä. Suunnittelualueelle tulee vuotuisesti eniten lounaasta, mikä altistaa eteläosan rakennuspaikkoja eniten tuulelle. Särkijärvellä ja Luhtlammilla tarkastelualueen rakennuspaikat sijoittuvat pääosin pienilmastollisesti suotuisille länsi- ja lounaisrannoille.



Kuva 2-6 Ahtialanhaaran tuuliruusun vuosikeskiarvo (Suomen Tuuliatlas).

## 2.4 Kasvillisuus

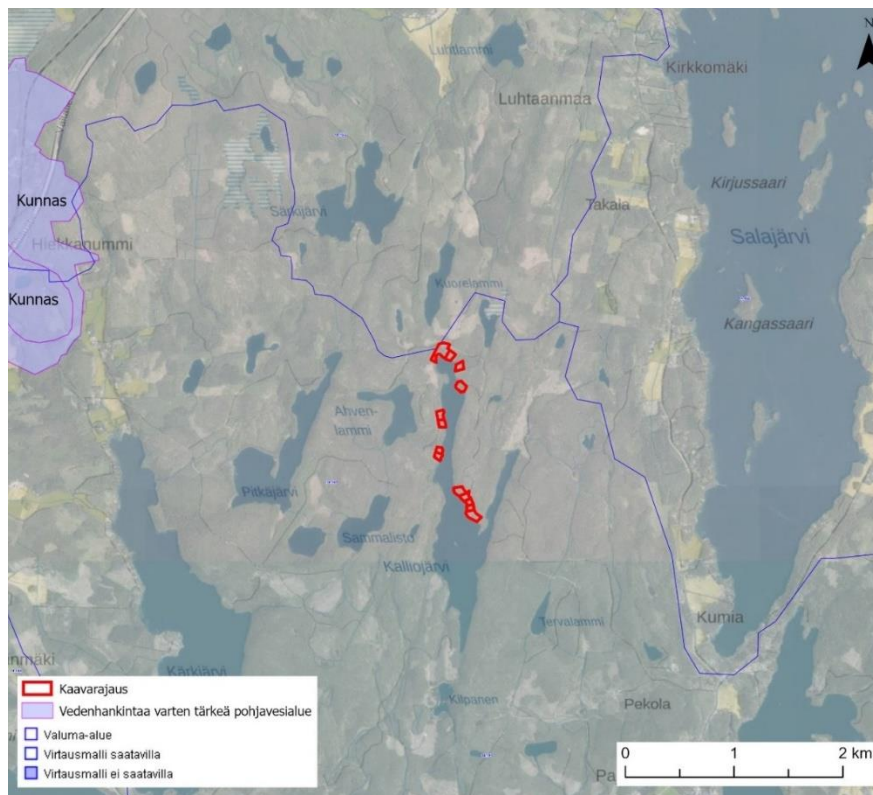
Kaavamuutosalue sijaitsee eteläborealisella vyöhykkeellä ja kuuluu vuokkovyöhykkeen metsäkasvillisuusalueelle. Alue sijoittuu Kalliojärven Ahtialanhaaran ranta-alueelle, joka on puustoinen, pääosin mäntyvaltaisista metsäkuviosta koostuva alue. Ilmakuva-aineiston ja Metsäkeskuksen metsävaratiedon perusteella metsäkuviot ovat metsätaloustoimin hoidettuja, mäntyvaltaisia kangasmetsiä. Kalliojärvi on karu ja sen rannoilla on niukasti vesikasvillisuutta.

Kasvillisuuden kulutuskestävyyden kannalta kestävimpiä metsätyyppejä ovat varpuvaltaiset kuivahkot ja tuoreet kankaat. Tallaukselle kaikista arimpia ovat jäkälävaltaiset kuivat ja karukkokankaat ja toisaalta rehevien, ruohovaltaisten lehtometsien kulutuskestävyys on heikko. Suokasvillisuuden kulutuskestävyys on sitä heikompä, mitä kosteampia alueet ovat ja mitä ruohoisempaa, ts. leveälehtisempää kasvillisuus on. Rinteiden kaltevuuden kasvaessa pintamaan kulutuskestävyys pienenee ja eroosioherkkyys kasvaa. Toisaalta kallioinen pohjamaa kestää kulutusta erinomaisesti. Suunnittelualueella ohutmaaperäisen ja jyrkän maaston sekä alueella tyypillisen kasvillisuuden kulutuskestävyys voi olla ainakin paikoin heikko.

Loivempien maaston muotojen vuoksi Särkijärven ja Luhtlammin ranta-alueet voivat olla kulutuskestävyydeltään kestävämpiä kuin useimmat Kalliojärven rinteiden rakennuspaikat.

### 2.4.1.1 Vesistöt ja vesitalous

Kalliojärvi on kirkasvetinen, niukkaravinteinen järvi. Valuma-aluejaossa suunnittelualue sijoittuu Kymijoen (14) alueeseen ja tarkemmin Iso-Kukkasen-Kärkjärven alueeseen (14.163). Kaavamuutosalueelle ja laajemmalle tarkastelualueelle ei sijoitu luokiteltuja pohjavesialueita. Lähin vedenhankintaa varten tärkeä pohjavesialue (Kunnas 0439851) sijoittuu noin 3 km etäisyydelle kaavamuutosalueesta länteen.



Kuva 2-7 Kaavamuutosalueen läheisyyteen sijoittuvat vesistöt, pohjavesialueet ja valuma-alueet. Taustakartta ja ilmakuva: MML.

### 3. RAKENNETTU YMPÄRISTÖ

Suunnittelualueen vanhin rakennus (Rakennus- ja huoneistorekisterin tietojen mukaan) on 1970-luvulla rakennettu sauna, jonka kanssa samalla tontilla on vuonna 1995 rakennettu päärakennus. Muut suunnittelualueen rakennukset on rakennettu vuosina 1998 – 2017. Kaikilla paitsi yhdellä rakennuspaikalla on rakennuksia. Rakennetut päärakennukset ovat yhtä lukuun ottamatta alle 100 m<sup>2</sup> kokoisia, yksi päärakennuksista on 120 m<sup>2</sup>. Saunarakennukset ovat enintään 25 m<sup>2</sup> kokoisia. Rakennuspaikoilla on lisäksi vaihtelevan kokoisia talous- ja muita pieniä rakennuksia, suurimman ollessa 28 m<sup>2</sup>. Kaikille rakennuspaikoille on tieyhteys.

Särkijärven tarkastelualueella (etelä- ja länsirannan kiinteistöt R15 asemakaavan alueella) on 14 rakennuspaikkaa, joista kahdella ei ole rakennuksia. Rakennetut päärakennukset ovat 14-100 m<sup>2</sup> kokoisia. Useilla rakennuspaikoilla ei ole päärakennukseksi merkittyä rakennusta, vaan sauna ja talousrakennuksia.

Luhtlammilla on 5 rakennuspaikkaa, joista kahdella ei ole rakennuksia. Rakennetut päärakennukset ovat 56-91 m<sup>2</sup> kokoisia.

### 4. MUINAISJÄÄNNÖKSET

Suunnittelualueella tai sen lähiympäristössä ei sijaitse tunnettuja kiinteitä muinaisjäännöksiä tai muita arkeologisia kohteita (Kulttuuriympäristön palveluikkuna kyppi.fi, tark. 18.11.2021).

### 5. RANTA-ASEMAKAAVAN MUUTOSALUEEN MAISEMAN PIIRTEITÄ

Kalliojärven Ahtialanhaara on kapea, pohjois-etelä -suuntainen järviallas. Järven rannat ovat pääosin jyrkkäpiirteisiä: pieniä jyrkäniteitä ja muita jyrkkiä kalliopaljastumia on varsinkin Ahtialanhaaran itärannalla. Alavampia alueita on rannoilla vähäisesti kumpuilevan kalliomaaston lomassa. Ahtialanhaaran ympäristö on pienipiirteisistä ja alueen yleinen tunnelma on jokseenkin erämainen rakennettuja tontteja lukuun ottamatta.

Rantatonteille rakennetut tiet kulkevat maastonmuodoiltaan pienipiirteisesti vaihtelevassa ympäristössä, jyrkkiä mutkia ja mäkiä on paljon. Tie on sovitettu maastoon välttämättä louhintoja ja luiskia. Tieltä ei juurikaan avaudu näkymiä järvelle lukuun ottamatta joitakin metsätalousalueita, joita on hiljattain harvennettu tai avohakattu. Rantatontit ovat pääsääntöisesti melko puustoisia.

Järveltä ja vastarannoilta katseltuna Kalliojärven Ahtialanhaaran rannat ovat maisemaltaan suurelta osin ehyitä. Kalliojärven Ahtialanhaaran rannat ovat pääosin luonnonmukaisessa tilassa ja puustoisia. Rantatontit on sijoitettu ryhmiksi yhtä poikkeusta lukuun ottamatta. Tästä syystä rakentamiselta vapaata, yhtenäistä ranta-alueita on kaavan vaikutusalueella paljon. Rantatontit sijoittuvat aina niin, että kapean vesistön vastarannalla ei ole tontteja.

Kalliojärven Ahtialanhaaran rakennuspaikat ovat maaston pieni- ja jyrkkäpiirteisyyden vuoksi toisistaan poikkeavia. Rannan jyrkkyyden vuoksi päärakennukset sijoittuvat pääosin melko kauas rantaviivasta ja näkyvät järven suuntaan vain paikoin rantapuuston lomasta. Osa rakentamisesta, kuten saunoja, terasseja ja portaita sijoittuu täysin vesirajaan tai todella lähelle rantaviivaa. Nämä rannan lähellä olevat rakenteet erottuvat hyvin vesistömaisemassa. Rakentaminen on verrattain pienipiirteisistä eivätkä yksittäiset rakennukset hallitse järvimaisemaa. Tietyin paikoin rakennuspaikkojen pihojen käsittely ei ole kovin luonnonmukaista. Esimerkiksi tasaiset sora-alueet ja nurmikentät erottuvat lähimaisemassa muusta poikkeavina.

Suunnittelualueella ja sen läheisyydessä suurimpia avoimia alueita (järven lisäksi) ovat Ahtialanhaaran länsi- ja koillispuolella sijaitsevat metsähakkuualueet. Metsähakkuualueet eivät

ole havaittavissa järveltä katsottaessa. Suunnittelualan kiinteistöjen tonteilla on alueen järvimaisemaan vaikuttavia avoimia ja puoliavoimia piha-alueita.

Suunnittelualan läheisyydessä sijaitsee luonnoltaan monipuolinen ja retkikohteena suosittu Lapakiston retkeily- ja luonnonsuojelualue. Lapakiston alueelle on merkitty useita ulkoilureittejä, joista Ahvenlamminpolku kulkee myös Ahtialanhaaran lounaisrantaa pitkin. Reitiltä avautuu näkymiä järvelle ja vastarannan kiinteistöille Ahtialanhaaran eteläosassa. Ulkoilureitin varrella, Ahvenlammin rannalla sijaitsee nuotiopaikka, joka ei ole suunnittelualan välittömässä läheisyydessä.

Seuraavan sivun kartalla on tyypitelty selvitysalueen rantoja karkeasti. Suunnittelualan rannat ovat tyypiltään pääosin joko kallio- tai metsärantoja. Kalliorannat ovat jyrkänteitä tai jyrkkäpiirteisiä rinteitä, joilla kasvaa harvahkoa puustoa. Kalliorannoilla on näkyvissä avokalliota tai kivikkoa. Metsärannat ovat edellistä loivempia eikä niillä erotu selkeitä kalliopaljastumia. Kiinteistöjen metsäranta-alueet ovat maltillisesti harvennettuja muutamaa poikkeusta lukuun ottamatta, joissa puustoa on harvennettu enemmän. Kahdelle Ahtialanhaaran pohjoisosan kiinteistölle on tehty hiekkarantaa, joka on muuttanut alueen maiseman luonnetta paikallisesti. Ahtialanhaaran eteläosassa on yhdellä kiinteistöllä muista poikkeava, nurmetettu ranta-alue.

Tarkemmat kiinteistökohtaiset maisematarkastelut on raportoitu tämän selvityksen liiteraportissa (Liite 1).



**Kuva 5-1** Selvitysalueen maisema-analysikartta. Valkoisilla nuolilla on esitetty paikkoja, joissa liikkuu ulkoilijoita ja joista aukeaa näkymiä Kalliojärvelle. Pohjoisosaan merkitty näkönuoli on merkitty poikkeuksellisesti kiinteistön alueelle, mihin on rakennettu huvimaja korkean kallion päälle.



**Kuva 5-2 Näkymä Ahtialanhaaran eteläosan itärannalle. Kuvan oikeassa laidassa on suunnittelualan eteläisin rakennuspaikka.**



**Kuva 5-3 Näkymä Ahtialanhaaran pohjoisrannalle. Kuvan vasemmassa osassa on suunnittelualan pohjoisin rakennuspaikka ja hiekkaranta-alue.**



**Kuva 5-4 Näkymä Ahtialanhaaran eteläosasta. Paikoin rantapuuston karsiminen on avannut näkymiä järveltä rakennuksille, ja pihojen nurmikot poikkeavat alueen muusta ympäristöstä.**



**Kuva 5-5 Näkymä Ahtialanhaaran eteläosasta. Rannalla säästetty suoja puusto peittää hyvin näkymää rakennukselle.**





**Kuva 5-6 Näkymä Ahtialanhaaran keskiosista, länsirannalta. Rakennuspaikat sulautuvat hyvin osaksi muuta ympäristöä.**



**Kuva 5-7 Näkymä Ahtialanhaaran pohjoisosasta. Pienimittakaavainen rakentaminen ja tummat sävyt sulautuvat hyvin osaksi maisemaa.**



**Kuva 5-8 Näkymä Ahtialanhaaran pohjoisosasta. Uusi, vielä vaaleasävyinen isohko rakennus erottuu rantamaisemassa vähäisen suojapuuston vuoksi. Hiekkaranta poikkeaa ympäristön pääosin luonnonmukaisista rannoista.**

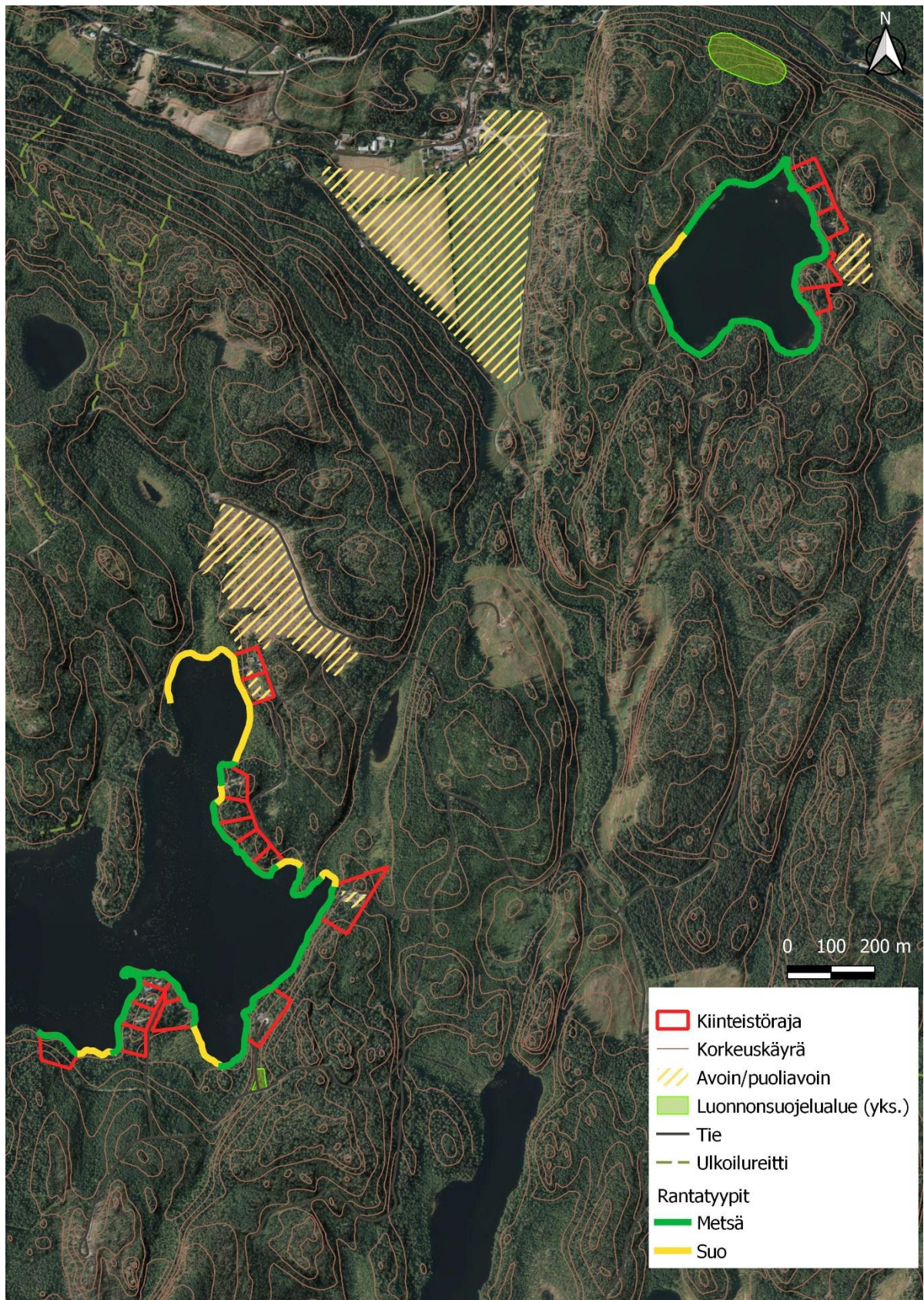
## **6. SÄRKIJÄRVEN JA LUHTLAMMIN MAISEMAN PIIRTEITÄ**

Suunnittelualueen lisäksi on selvitetty maiseman piirteitä myös muilla voimassa olevan rantakaavan (alueella on voimassa Kalliojärven Ahtialanhaaran - Ahvenlammin - Särkijärven - Luhtlammin rantakaava R15) rantarakennuspaikoilla Särkijärvellä ja Luhtlammilla karttatarkasteluun ja maastokäyntiin perustuen.

Särkijärvi ja Luhtlammi ovat ympäristön maaston muodoiltaan pääosin loivempia kuin Kalliojärven Ahtialanhaara. Rantarakenuspaikat on osoitettu pääosin ryhmiin ja sekä Särkijärvellä että Luhtlammilla on rakennuspaikkojen välissä vapaata rantaviivaa.

Särkijärven rantamaisema on Kalliojärveä ja Luhtlammia rakennetumpi, sen länsiosassa on myös muun kaava-alueen rakentamista. Särkijärven pohjoisosassa on alavaa suorantaa kuin myös rakennuspaikkojen välissä paikoin muuallakin. Rakennukset sijoittuvat kuitenkin aina kuiville ja metsäisille rinteille.

Luhtlammi on pienikokoinen eikä rakennuspaikkojen vastarannalla ole muita rakennuspaikkoja tai virkistysreittejä. Luhtlammin rannat ovat pientä itäistä osuutta lukuun ottamatta metsäisiä rinteitä.



Kuva 6-1 Särkijärven ja Luhtlammin maisema-analyysikartta. Kartalla on esitetty voimassa olevaan Kalliojärven Ahtialanhaaran - Ahvenlammin - Särkijärven - Luhtlammin rantakaavaan kuuluvat kiinteistöt.



**Kuva 6-2 Näkymä Särkijärven rantatontin vierestä kohti järveä.**



**Kuva 6-3 Näkymä Luhtlammin rannalta, jossa rantatonteilla on tiheä suojapuusto.**

## LÄHTEET

### **Julkaisut ja raportit**

Päijät-Hämeen maisemaselvitys, Lahti 2006. Aarrevaara, E., Uronen, C. & Vuorinen, T. Lahden ammattikorkeakoulu, Päijät-Hämeen liitto, Hämeen ympäristökeskus.

### **Verkkosivut**

Kulttuuriympäristön palveluikkuna. Viitattu 18.11.2021. Saatavissa: <https://www.kyppi.fi/palveluikkuna/portti/read/asp/default.aspx>

Lahden seudun luonto. Lapakisto. Viitattu 18.1.2022. Saatavissa: <https://www.lahdenseudunluonto.fi/lapakisto/>

### **Kartat**

Retkeilyreitistö Lapakisto, Nastola 2018. Nastolan kunta. Pohjakartta-aineisto: Mapline Oy. Maanmittauslaitos. Viitattu 18.1.2022. Saatavissa: <https://www.lahdenseudunluonto.fi/wp-content/uploads/2018/07/lapakiston-kartta.pdf>