



LAHTI

OSALLISTUMIS- JA ARVIOINTI- SUUNNITELMA

14.3.2019 Päivitetty 23.2.2022

A-2758

Asemakaavan muutos

Koritie, Suppalantie
Villähde

Lahti.fi

Maankäyttö- ja rakennuslain 63 § mukainen Osallistumis- ja arviointisuunnitelma (OAS)

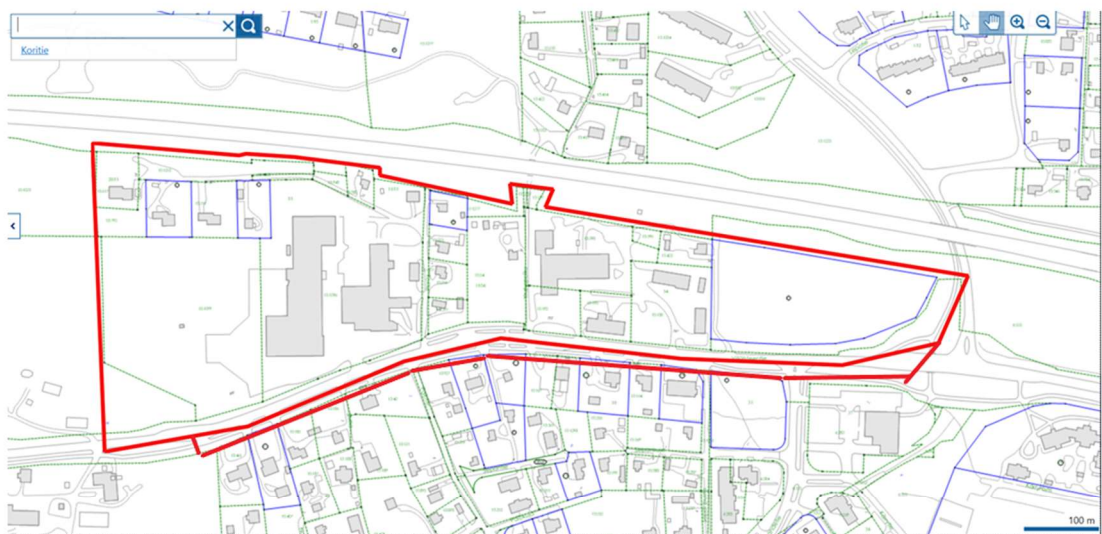
Asemakaava A-2758 (Koritie, Suppalantie)

ALOITE/HAKIJA

Asemakaava laaditaan maanomistajan aloitteesta.

SUUNNITTELUALUE

Kaavoitettava alue sijaitsee Villähteen kaupunginosassa Koritien ja Suppalantien alueella. Suunnittelualueeseen on 23.2.2022 lisätty Villähteen liikennealue eteläreunan osuudelta.



TAVOITE

Tavoite on sovittaa alueen asumisen ja liiketoimintojen tarpeita yhteen tarkistamalla katualueiden liittymien käyttöä ja sijaintia. Asemakaava on vanhentunut käyttötarkoituksen osalta ja tavoitteena on muuttaa teollisuustonttien maankäyttömerkintää yleiskaavan mukaiseksi siten, että alueelle mahdollistetaan aluekeskustan (CA) toimintojen, kuten- liike ja toimitilojen sijoittuminen.

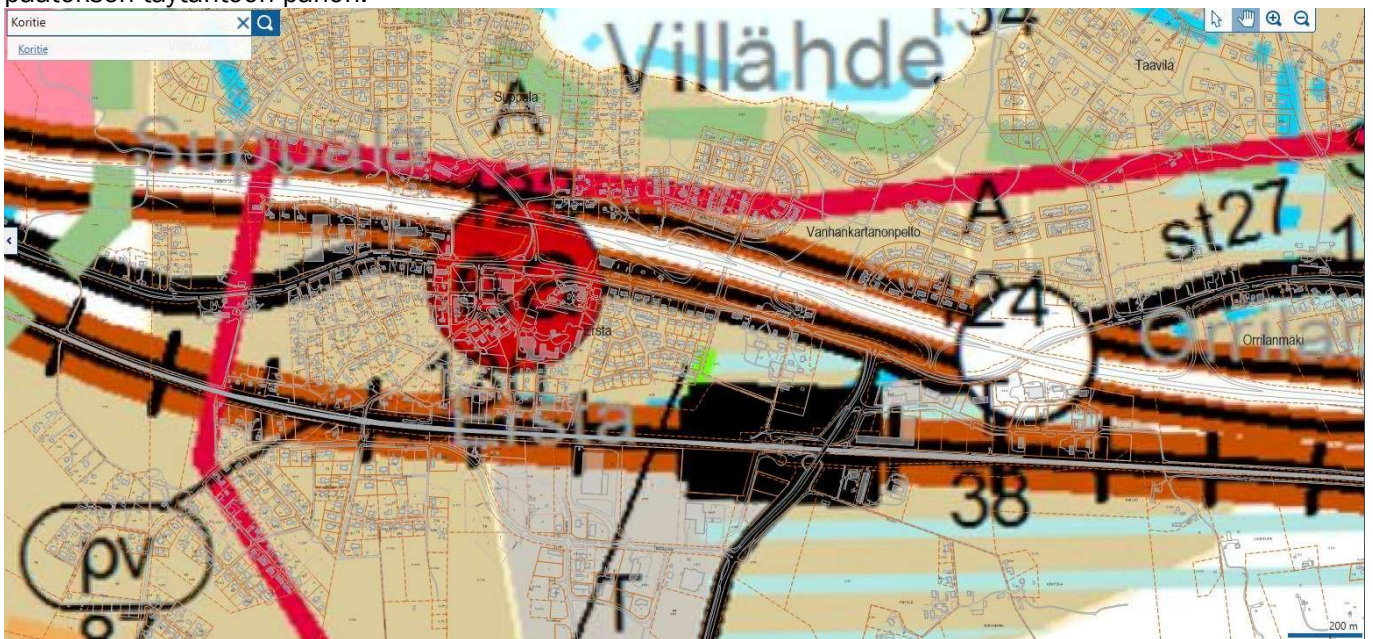
Alueen omakotitonttien rajauksia tarkistetaan ja rauhoitetaan niiden liikenneympäristöä. Vt12 hyväksytyn perussuunnitelman mukaisen melunsuojauksen edesauttaman täydennysrakentamisen paikat lisätään asemakaavaan. Kaava-alueen etelärajan osuudelta Villähdeentien liikennealue kaavoitetaan katualueeksi.

LÄHTÖTIEDOT

Aluetta koskevat seuraavat voimassa olevat kaavat ja suunnitelmat:

Päijät-Hämeen maakuntakaava 2014 on tullut voimaan MRA 93 § mukaisten kuulutusten myötä.

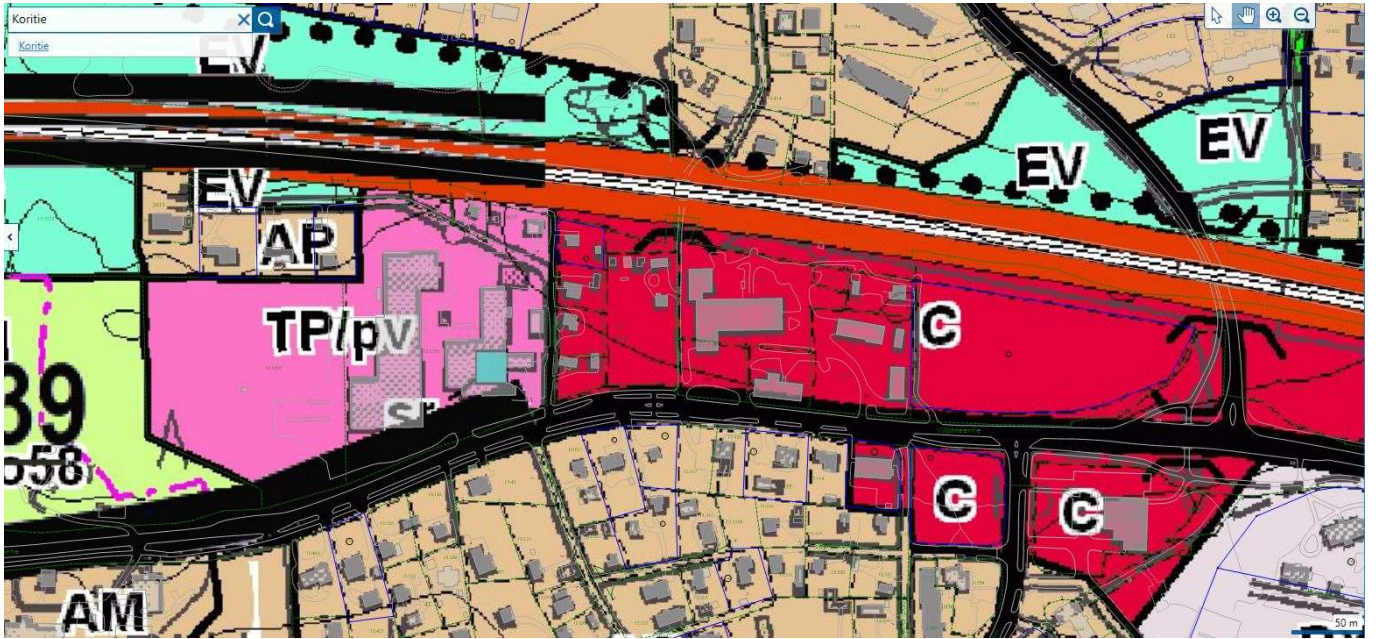
Kuulutukset on julkaistu liitossa ja kunnissa 10.3.2017 alkaen ja kuntien virallisissa lehdissä viikolla 11. Maakuntahallitus määräsi 20.2.2017 § 19 Päijät-Hämeen maakuntakaavan 2014 tulemaan voimaan maankäyttö- ja rakennuslain 201 §:n mukaisesti ennen kuin se on saanut lainvoiman ja että maakuntakaava kumoaa voimaan tullessaan ympäristöministeriön 11.3.2008 vahvistaman Päijät-Hämeen maakuntakaavan 2006. Maakuntakaavasta on jätetty Hämeenlinnan hallinto-oikeuteen 10 valitusta. Hallinto-oikeus voi kieltää päätöksen täytäntöön panon.



Maakuntakaavassa suunnittelualue on keskustatoimintojen alakeskuskohteen (Villähde) vieressä ja sen suunnittelumääräys on seuraava: Vähittäiskaupan 2000 kerrosneliömetrin ja sen ylittävien suuryksiköiden yhteenlaskettu enimmäiskerrosala (k-m²) saa olla enintään 8000.

Lahden läntisten osien osayleiskaava Y-202 (kv 27.6.2016 § 70) sai lainvoimain 5.10.2017

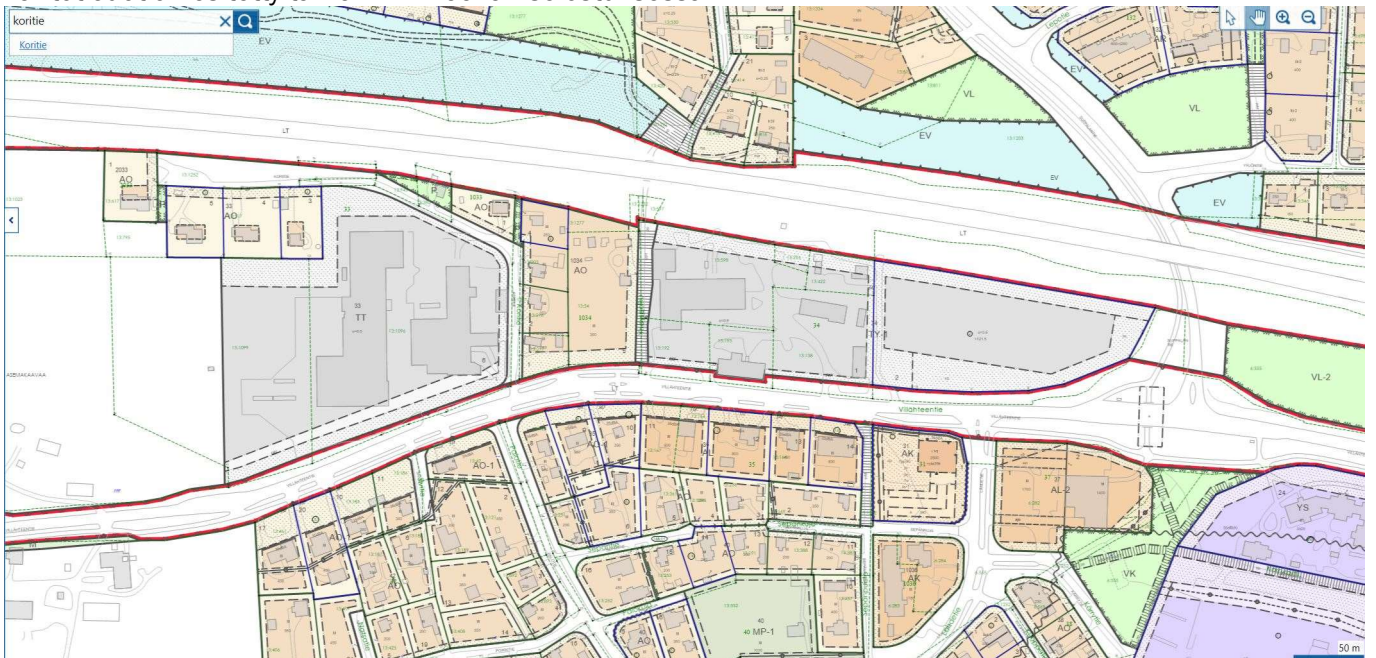




Voimassa olevassa yleiskaavassa alueella on seuraavia merkintöjä:

EV, suojaviheralue
AP, Pientalovaltainen asuinalue
TP/pv, Työpaikka-alue
C, keskustatoimintojen alue

Lähtötiedot on esitetty tarkemmin kaavan selostuksessa.



Voimassa olevassa asemakaavassa on seuraavia merkintöjä:



AO, Erillispientalojen korttelialue, TT, teollisuusrakennusten korttelialue ja TY-1 Ympäristöhäiriötä aiheuttamattomien teollisuusrakennusten korttelialue.

SELVITYSTIEDOT (Maankäyttö- ja rakennusasetus 25 §)

Alueesta on laadittu seuraavat selvitykset:

Lahden yleiskaava 2025 yhteydessä tehdyt perusselvitykset

VT12 perusparannussuunnitelma on hyväksytty 2016

Kaavatyötä koskevien selvitysten antamat lähtökohdat on esitetty tarkemmin kaavan selostuksessa.

OSALLISTUMINEN JA VUOROVAIKUTUS

Osalliset (Maankäyttö- ja rakennuslaki 62 §)

Osallisia ovat alueen maanomistajat ja ne, joiden asumiseen, työntekoon tai muihin oloihin kaava saattaa huomattavasti vaikuttaa, sekä viranomaiset ja yhteisöt, joiden toimialaa suunnittelussa käsitellään.

Tämän kaavatyön osallisia ovat:

Osallisia ovat:

- Alueen maanomistajat
- Muut vaikutusalueen kiinteistöjen omistajat, asukkaat ja yritykset
- Maankäyttö ja aluehankkeet
- Kaupunkiympäristö
- Rakennus- ja ympäristövalvonta
- Lahden kaupunginmuseo
- Lahti Aqua Oy
- Lahti Energia Oy, lämpöliiketoiminta
- LE-Sähköverkko Oy
- Hämeen ELY-keskus / ympäristö
- Uudenmaan ELY-keskus / liikenne
- Päijät-Hämeen pelastuslaitos
- Nastolan aluejohtokunta
- Päijät-Hämeen sosiaali- ja terveydenhuollon kuntayhtymä / Ympäristöterveyskeskus
- DNA Oy, Etelä-Suomi
- Päijät-Hämeen Jätehuolto Oy (PHJ)
- Villähteen kyläyhdistys ry.
- Nastolan aluejohtokunta

Osallistuminen ja vuorovaikutuksen järjestäminen

Osallistumis- ja arviointisuunnitelma (OAS) on nähtävillä koko kaavoitustyön ajan internetissä osoitteessa www.lahti.fi/kaavoitus sekä ehdotusvaiheen ajan kirjastossa. Suunnitelmaa täydennetään tarvittaessa työn aikana.



Seuraavalla sivulla on esitetty osallistumismahdollisuudet kaavoituksen eri vaiheissa. Kaavatyön aikana saatu palaute kirjataan kaavaselostukseen, jossa myös kerrotaan miten palaute on otettu huomioon kaavoituksessa.

Asemakaavaluonnosta ja sen mahdollisia vaihtoehtoja esittelevä **yleisötilaisuus** järjestettiin 3.12.2019. Uusi yleisötilaisuus järjestetään ennen asemakaavan tai asemakaavan muutosehdotuksen käsittelyä teknisessä ja ympäristölautakunnassa. Yleisötilaisuudesta ilmoitetaan Uusi Lahti -lehdessä, tarvittaessa Nastola-lehdessä ja kaavan kotisivuilla.

Viranomaisyhteistyö

Viranomaisyhteistyö järjestetään erikseen. Osallistumis- ja arviointisuunnitelma toimitetaan Hämeen ELY-keskukselle tiedoksi. Kunnan ja alueellisen ympäristökeskuksen välinen viranomaisneuvottelu (MRL 66 §) pidetään tarvittaessa. Kaavan luonnosvaiheen valmistelumateriaalista pyydetään viranomaisilta tarvittavat lausunnot. Kaavaehdotuksesta pyydetään lausunnot tarvittaessa, mikäli kaava on oleellisesti muuttunut luonnosvaiheesta.

KAAVOITUKSEN ETENEMINEN JA AIKATAULU

Kaavoituksen eteneminen ja alustava aikataulu on esitetty OAS:n lopussa

KAAVAN VAIKUTUSTEN ARVIOINTI (MRL 9§, MRA 1§)

Kaavan tulee perustua riittäviin tutkimuksiin ja selvityksiin. Kaavaa laadittaessa on tarpeellisessa määrin selvitettävä suunnitelman toteuttamisen ympäristövaikutukset, mukaan lukien yhdyskuntataloudelliset, sosiaaliset, kulttuuriset ja muut vaikutukset. Selvitysten perusteella on voitava arvioida suunnitelman toteuttamisen merkittävät välittömät ja välilliset vaikutukset.

Asemakaavan vaikutukset arvioidaan lähtötietojen pohjalta asiantuntijatyönä. Vaikutusarvioinnissa hyödynnetään myös osallisten mielipiteitä ja kommentteja. Vaikutusarviointi esitetään kaavaselostuksessa.

Arvioitavat vaikutukset ovat:

1. ihmisen elinoloihin ja elinympäristöön,
2. maa- ja kallioperään, veteen, ilmaan ja ilmastoon,
3. kasvi- ja eläinlajeihin, luonnon monimuotoisuuteen ja luonnonvaroihin,
4. alue- ja yhdyskuntarakenteeseen, yhdyskunta- ja energiatalouteen sekä liikenteeseen,
5. kaupunkikuvaan, maisemaan, kulttuuriperintöön ja rakennettuun ympäristöön,
6. elinkeinoelämän toimivan kilpailun kehittämiseen.

SOPIMUKSET

Mikäli kaavan toteuttaminen vaatii esimerkiksi maankäytösopimuksen.

ASEMAKAAVAN LAATIJA

Lahden kaupunki
Kaupunkiympäristön palvelualue / Maankäyttö ja aluehankkeet
Asemakaava-arkkitehti Kimmo Sutinen
15100 Lahti
(käyntiosoite: Askonkatu 2, 5. kerros)
puh:050 3985160
sähköposti: etunimi.sukunimi@lahti.fi



Päiväys ja allekirjoitus

Lahdessa 14.3.2019

Kimmo Sutinen, asemakaava-arkkitehti

Aikataulu päivitetty 23.2.2022

Kaavan kotisivu

[linkki](#)

Tietoa kaavoituksesta ja kaavoituskatsaus

www.lahti.fi/kaavoitus

Lahden ajankohtaiset hankkeet

www.lahti.fi/palvelut/aluehankkeet

KAAVOITUKSEN ETENEMINEN JA AIKATAULU

Asemakaavamuutoksen hyväksyy kaupunginvaltuusto. Tavoitteellinen aikataulu, mikäli asemakaavanmuutoksesta ei jätetä muistutuksia tai valiteta, on esitetty seuraavana (kuukausi/vuosi).

7
/18

1

ALOITUSVAIHE

Kaavan vireilletulosta on ilmoitettu kaavoituskatsauksessa 2018

9
/18
-3
/22

2

LUONNOSVAIHE

Luonnosvaiheessa laaditaan idealuonnoksia ja selvityksiä sekä arvioidaan luonnoksen tai luonnosvaihtoehtojen vaikutuksia. Lisäksi käydään neuvotteluja osallisten kanssa. Luonnosvaiheessa järjestetään osallisten ennakkokuuleminen ja tarvittaessa yleisötilaisuus. Osallisille lähetetään osallistumis- ja arviointisuunnitelma sekä kaavaluonnos. Materiaalit lisätään myös kaavatyön verkkosivuille. Yleisötilaisuudesta ilmoitetaan Uusi Lahti -lehdessä, tarvittaessa Nastola-lehdessä ja kaupungin verkkosivuilla www.lahti.fi.

Osallistuminen

Osalliset voivat lausua kaavaluonnoksesta mielipiteensä kirjallisesti tai suullisesti kaavoittajalle. Mielipiteen voi jättää sähköpostilla osoitteeseen kirjaamo@lahti.fi. Tarvittavilta viranomaisilta ja yhteisöiltä pyydetään lausunnot. Annetut mielipiteet ja lausunnot julkaistaan kaupungin verkkosivuilla.

5
/22

3

EHDOTUSVAIHE

Ehdotusvaiheessa laaditaan kaavaehdotus valitun kaavaluonnoksen pohjalta. Suunnittelussa huomioidaan ennakkokuulemisessa esitetyt mielipiteet. Kaavaehdotus esitellään tekniselle ja ympäristölautakunnalle, jonka päätöksellä se asetetaan nähtäville 30 vuorokaudeksi Lahti-Pisteeseen (Kirkkokatu 31, pääkirjaston aula) sekä kaupungin verkkosivuille. Lisäksi kaava-aineisto on nähtävillä kaava-alueen lähikirjastossa.

Nähtävilläolosta ilmoitetaan kuulutuksilla Lahden kaupungin verkkosivuilla, pääkirjaston Lahti-Pisteen ilmoitustaululla, Uusi Lahti -lehdessä sekä tarvittaessa Nastola-lehdessä. Nähtävilläolon jälkeen kaavan laatija valmistelee vastineet mahdollisiin muistutuksiin. Jos muistutukset eivät aiheuta ehdotukseen olennaisia muutoksia, kaava etenee vastineineen hyväksymisvaiheeseen. Muussa tapauksessa tekninen ja ympäristölautakunta asettaa muutetun kaavaehdotuksen uudelleen nähtäville.

Osallistuminen

Osalliset voivat jättää kaavaehdotuksesta kirjallisen muistutuksen nähtävillä olon aikana. Muistutus osoitetaan tekniselle ja ympäristölautakunnalle, ja sen voi toimittaa Kirkkokadun Lahti-Pisteeseen tai sähköpostilla osoitteeseen kirjaamo@lahti.fi. Muistutuksen tehneille lähetetään perusteltu vastaus. Lausuntoja pyydetään tarvittavilta viranomaisilta ja yhteisöiltä, mikäli kaava on oleellisesti muuttunut luonnosvaiheesta. Muistutukset julkaistaan kaupungin verkkosivuilla.

8
/22

4

HYVÄKSYMISVAIHE

Kaupunginhallitus käsittelee kaavaehdotuksen ja mahdolliset muistutukset vastineineen sekä esittää kaupunginvaltuustolle kaavan hyväksymistä. Kaupunginvaltuusto hyväksyy ehdotuksen. Vaikutukseltaan vähäisen kaavan muutosehdotuksen hyväksyy tekninen ja ympäristölautakunta. Hyväksymispäätöksestä lähetetään tieto kaava-aloitteen tekijälle, muistutuksen tehneille ja viranomaisille.

Osallistuminen

Osalliset ja kunnan jäsenet voivat valittaa kaupunginvaltuuston tai teknisen ja ympäristölautakunnan päätöksestä Hämeenlinnan hallinto-oikeuteen 30 päivän valitusaikana. Hallinto-oikeuden päätöksestä on mahdollisuus valittaa edelleen korkeimpaan hallinto-oikeuteen.

11
/22

5

VOIMAANTULO

Kaava saa lainvoiman noin 1,5–2 kuukauden kuluttua kaupunginvaltuuston päätöksestä, mikäli kaavasta ei valiteta. Kaava kuulutetaan lainvoimaiseksi kaupungintalon ilmoitustaululla ja kaupungin verkkosivulla.

