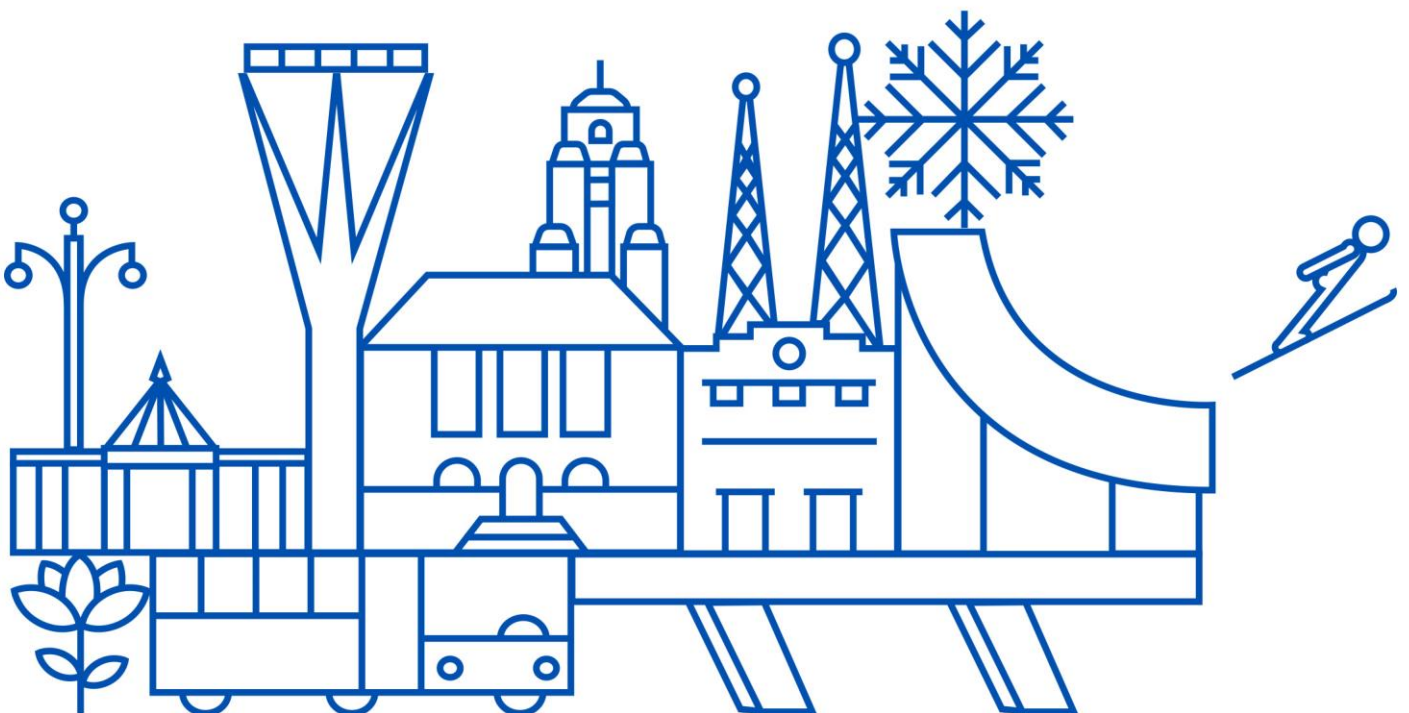


Sivistyksen palvelualueen talousarvioesitys vuodelle 2023 ja taloussuunnitelmaesitys vuosille 2023-2025

Sivistyslautakunta 13.9.2022

Hyvinvoinnin ja vapaa-ajan lautakunta 14.9.2022



Sisällys

1. Sivistyksen palvelualue	3
2. Palvelualueen yhteiskustannukset	5
3. Lasten ja nuorten kasvun vastuualue	6
4. Osallisuuden ja tiedon vastuualue, osaaminen	9
5. Osallisuuden ja tiedon vastuualue, Wellamo-opisto	10
6. Osallisuuden ja tiedon vastuualue, osallisuus	11
7. Liikunnan ja kulttuurin vastuualue, liikunta ja kulttuuri	13
8. Liikunnan ja kulttuurin vastuualue, kaupunginmuseo	14
9. Liikunnan ja kulttuurin vastuualue, kansainväliset urheilutapahtumat	15
10. Lahden kaupunginorkesteri	16
11. Lahden kaupunginteatteri	18
12. Toiminnan tunnusluvut	20

1. Sivistyksen palvelualue

Tuloslaskelma sis. taseyksiköt	TP 2021	KS+LTA:t 2022	TA 2023	TS 2024	TS 2025
Toimintatuotot	32 220 865	32 844 000	34 659 900	34 639 900	35 195 700
Myyntituotot	4 584 280	4 963 200	5 030 500	5 085 100	5 141 900
Maksutuotot	6 085 302	8 886 400	8 847 700	8 910 500	9 378 700
Tuet ja avustukset	20 411 819	17 498 400	19 330 100	19 083 800	19 101 400
Vuokratuotot	925 285	1 156 400	1 143 800	1 158 600	1 173 600
Muut toimintatuotot	214 180	339 600	307 800	401 900	400 100
Toimintakulut	-273 965 598	-279 883 500	-294 103 200	-300 927 300	-309 937 200
Henkilöstökulut	-132 623 929	-131 192 500	-133 591 400	-135 458 800	-138 096 100
Palvelujen ostot	-55 832 514	-56 921 400	-60 273 600	-61 650 500	-61 540 100
Aineet, tarvikkeet ja tavarat	-6 512 556	-7 454 100	-7 795 500	-8 008 000	-8 320 500
Avustukset	-21 680 048	-22 344 400	-22 554 100	-22 232 200	-22 534 700
Muut toimintakulut	-57 316 551	-61 971 100	-69 888 600	-73 577 800	-79 445 800
TOIMINTAKATE	-241 744 733	-247 039 500	-259 443 300	-266 287 400	-274 741 500
Rahoitustuotot ja -kulut	-51 000	-10 000	-10 000	-10 000	-10 000
Muut rahoitustuotot	531	0	0	0	0
Korkokulut	-7 816	-8 000	-8 000	-8 000	-8 000
Muut rahoituskulut	-43 715	-2 000	-2 000	-2 000	-2 000
VUOSIKATE	-241 795 733	-247 049 500	-259 453 300	-266 297 400	-274 751 500
Poistot ja arvonalentumiset	-2 680 241	-3 569 800	-3 949 000	-4 332 000	-4 595 000
TILIKAUDEN TULOS	-244 475 975	-250 619 300	-263 402 300	-270 629 400	-279 346 500

Toiminnan kuvaus

Sivistyksen palvelualue vastaa opetus-, kasvatus-, kulttuuri- ja liikuntapalvelujen järjestämisestä ja kehittämisestä sekä osallisuuden ja hyvinvoinnin kehittämisestä ja terveyden edistämisestä. Sivistyksen palvelualue vastaa em. asioiden suunnittelusta, valmistelusta, toimeenpanosta ja seurannasta. Palvelualueen palveluilla edistetään kaupunkilaisten hyvinvointia, elämänhallintaa, oppimista ja osallisuutta sekä kaupunkiseudun vetovoimaisuutta. Lasten ja nuorten hyvinvointityö on palvelualueen keskeinen painopistealue.

Sivistyksen palvelualueen päätöksenteko tapahtuu kahdessa lautakunnassa: Palvelualueen yhteiskustannusten, Lasten ja nuorten kasvun sekä Osallisuuden ja tiedon vastuualueiden (pl. kirjasto sekä osallisuuden ja hyvinvoinnin kehittäminen ja terveyden edistäminen) asioiden osalta sivistyslautakunnassa, Liikunnan ja kulttuurin vastuualueen, kirjaston sekä osallisuuden ja hyvinvoinnin kehittämisen ja terveyden edistämistä koskevien asioiden osalta hyvinvoinnin ja vapaa-ajan lautakunnassa.

Toimintaympäristö ja sen muutokset

Lautakuntarakenne muuttui uuden vaalikauden alkaessa vuonna 2021. Liikunta- ja kulttuurilautakunnan tilalla aloittanut uusi hyvinvoinnin ja vapaa-ajan lautakunta on vakiinnuttanut toimintansa.

1.8.2021 voimaan tullut oppivelvollisuuden laajentaminen toiselle asteelle toi mukanaan lisätehtäviä ja -kustannuksia sivistyspalveluihin. Oppivelvollisuus on laajentunut ikäluokka kerrallaan, lukuvuonna 2023-2024 oppivelvollisuuden piiriin tulee liittymään kolmas ikäluokka.

Merkittävimpiä kehittämistoimenpiteitä ovat perusopetuksen ja lukiokoulutuksen sähköisten oppimisympäristöjen kehittäminen.

Sosiaali- ja terveystieteiden palvelujen järjestämis- ja tuottamisvastuu siirtyy Päijät-Hämeen hyvinvointialueelle 1.1.2023. Tällöin opiskeluohjelmien palveluiden tuottaminen siirtyy kaupungilta hyvinvointialueelle.

Mittavat investointitarpeet jatkuvat edelleen päiväkotij- ja koulurakentamisessa. Niillä on merkittävä vaikutus vuokratuloihin, joiden nousua pyritään hillitsemään palveluverkon ja tilankäytön tehostamisella. Lasten ja nuorten kasvun vastuualueen palveluverkkosuunnitelmassa on linjattu suuntaviivoja kehittämistoimenpiteille. Palveluverkkosuunnitelmaa päivitetään rullaavasti. Myös liikuntatiloihin on suunnittelukaudella suunnitteilla merkittävät peruskorjaukset ja uudistaminen: Kivisaapiston stadionhanke ja tekojäärata/pesäpallotekonurmi, muut ulkoliikunta-alueet kuten Kivimaan, Sepänniemen ja Radiomäen uudistaminen sekä Urheilukeskuksen kohteiden parannukset. Historiallisen museon peruskorjaus ja perusnäyttelyuudistuksen toteuttamista jatketaan vuonna 2023.

Keväällä 2022 avattiin Lahden visuaalisten taiteiden museo Malva, ja avoinna ovat myös Hiihtomuseo sekä Radio- ja tv-museo. Historiallinen museo on peruskorjauksen ja perusnäyttelyuudistuksen vuoksi suljettuna vuonna 2023.

Strategian kärkihankkeista sivistyspalvelut toteuttavat toimenpiteitä erityisesti elinvoimaa tukevien Opiskelu- ja tiedekaupunki-, Digitaalisesti palveleva Lahti, sekä Harrastustakuu ja arki liikunta -kärkihankkeissa.

Toiminnan ja talouden tasapaino-ohjelman toteutus

Talousarvio 2023 ja taloussuunnitelma 2023-2025 sisältää Lahden 30 kk:n uudistumis- ja muutosohjelman, joka tähtää rakenteelliseen talouden tasapainoon ja toiminnan uudistamiseen vuosina 2021-2023 toteutettavilla toimenpiteillä. Ohjelma sisältää uusia tulojen lisäämiseen ja menojen pienentämiseen tähtäviä toimenpiteitä ja se sisältää myös edellisen tasapaino-ohjelman toimenpiteitä. Ohjelmaan kuuluu palvelujen ja organisaation uudistamis- ja kehittämistoimenpiteitä tuottavuuden ja tuloksellisuuden parantamiseksi. Toimenpiteitä suunnitellaan vuosittain talousarviovalmistelun yhteydessä ja toteutumista seurataan osana talousarvion seurantaa.

Henkilöstösuunnitelma

Henkilötyövuosia arvioidaan toteutuvan 62 vähemmän vuonna 2023 verrattuna vuoden 2022 talousarvion ja selvästi vähemmän kuin toteutui vuonna 2021. Vuosina 2024-2025 henkilötyövuosien arvioidaan vähenevän vuodelle 2023 arvioituun nähden.

Henkilöstösuunnitelma

(palkalliset henkilötyövuodet)

	TP 2021	TA+LTA:t 2022	TA 2023	TS 2024	TS 2025
Sivistyksen palvelualue	2 773	2 739	2 677	2 668	2 660

2. Palvelualueen yhteiskustannukset

Sitova toimintakate	TP 2021	KS+LTA:t 2022	TA 2023	TS 2024	TS 2025
Tulot	4 385 106	3 415 000	4 509 500	4 104 800	3 961 100
Menot	-4 968 823	-4 216 200	-5 393 700	-4 982 500	-4 757 000
Toimintakate	-583 717	-801 200	-884 200	-877 700	-795 900

Toiminnan kuvaus

Sivistyksen palvelualueetta johtaa sivistysjohtaja, ja palvelualueen hallinnolliset tukipalvelut hoidetaan konsernipalveluista. Palvelualueen yhteiskustannuksissa toimii seudullinen sivistyspalvelujen kehittämissyksikkö, jonka vastuulla on maakunnan sivistyspalvelujen kehittämisen koordinointi ja kuntien sivistystoimijoiden verkostoyhteistyön ylläpitäminen. Sivistyspalvelujen seudullisella kehittämisohjelmalla tähdätään Päijät-Hämeen alueen kilpailuaseman vahvistamiseen suhteessa muihin alueisiin.

Toiminnan painopistealueet

Vuoden 2023 aikana seudullisissa sivistyspalvelujen toimijaverkostoissa jatketaan opetus- ja kulttuuriministeriön (OKM) rahoittamana varhaiskasvatuksen inklusion ja oppimisen tuen kehittämistä, jossa rakennetaan kolmiportaisen tuen malli varhaiskasvatukseen. Sitouttava koulu yhteistyö (koulupudokkuuden ehkäiseminen) jatkuu vuoden 2023 ajan. Opetushallituksen (OPH) rahoittamana on laadittu vuoteen 2025 ulottuva esi- ja perusopetuksen digitalisaatiostrategia ja sen arkeen saattamisen toimenpideohjelma, joka jatkuu vuoteen 2023. Yhteistyötä Päijät-Hämeen hyvinvointiyhtymän (Päijät-Sote) kanssa jatketaan Lapsi- ja perhepalvelujen muutosohjelma (LAPE) -hankkeen aikana syntyneissä yhteistyörakenteissa.

Toimintaa kuvaava mittari	TP 2021	KS+LTA:t 2022	TA 2023
Talous:			
Kustannus/asukas	41 €	35 €	45 €
Kustannus/asukas (netto, €)	5 €	7 €	7 €

3. Lasten ja nuorten kasvun vastuualue

Sitova määräraha ja tuloarvio	TP 2021	KS+LTA:t 2022	TA 2023	TS 2024	TS 2025
Tulot	9 718 980	8 778 600	9 052 300	9 151 200	9 252 900
Menot	-191 809 872	-190 429 100	-199 550 100	-204 699 600	-208 621 500
Toimintakate	-182 090 892	-181 650 500	-190 497 800	-195 548 400	-199 368 600

Toiminnan kuvaus

Lasten ja nuorten kasvun vastuualue sisältää varhaiskasvatuspalvelujen, perusopetuksen ja nuorisopalvelujen palveluyksiköiden käyttömenot. Vastuualueen yhteinen palvelutuotanto lisää lasten, nuorten ja perheiden hyvinvointia.

Vastuualueen keskeisinä tehtävinä ovat hyvinvointityön edistäminen kaupunkitasolla sekä palveluyksiköiden yhteisten prosessien ja alueellisen yhteistyön kehittäminen ja koordinointi. Lasten ja nuorten kasvu vastuualueen toimijoiden yhteistyö toteutuu ydinprosessien mukaisesti. Ydinprosessit ovat

1. hyvä oppiminen ja kasvu
2. osallisuus ja yhteisöllisyys
3. hyvinvointi ja turvallisuus

Varhaiskasvatuspalvelujen toiminta-ajatuksena on tarjota lahtelaisille lapsiperheille laadukasta varhaiskasvatusta ja esiopetusta perheiden tarpeita vastaavasti.

Perusopetuspalvelut huolehtii kaupungin perusopetuksesta, koululaisten aamu- ja iltapäivätoiminnasta sekä osin esiopetuksesta hyväksytyjen tavoitteiden mukaisesti.

Nuorisopalvelut edistää nuorten hyvinvointia yhteisöllisellä ja yksilöllisellä tuella ja toiminnalla.

Toimintaympäristö ja sen muutokset

Vuoden 2023 toiminnan suunnittelussa ja kehittämisessä keskitytään Lahden kaupungin strategian kärkihankkeiden tavoitteiden toteuttamiseen, lasten ja nuorten hyvinvoinnin varmistamiseen sekä oppimisen ja kasvun tukemiseen koronapandemian vaikutukset huomioiden.

Syksyllä 2021 hyväksytty palveluverkkosuunnitelma ohjaa sivistyksen palvelualueen lasten ja nuorten kasvun vastuualueen ja Lahden Tilakeskuksen pitkän aikavälin suunnittelua ja yhteistyötä. Muutokset huomioidaan talousarvioon sisältyvässä investointiohjelmassa sekä toimintayksikkökohtaisissa erillispäätöksissä. Taloussuunnittelukaudella valmistuu useita varhaiskasvatuksen, perusopetuksen ja nuorisopalvelujen uusia toimitiloja. Uusien tilojen valmistuminen mahdollistaa väliaikaisten ja kalliiden vuokratilojen vähentämisen taloussuunnittelukauden aikana.

Perusopetuksen oppilasmäärän ennustetaan pysyvän vuoden 2022 tasolla noin 10 500 oppilaassa ja pysyvän lähes ennallaan taloussuunnittelukauden ajan. Sekä varhaiskasvatusikäisten että peruskoululaisten määrä kääntyyneen laskuun vuodesta 2025 alkaen ja lasten määrän väheneminen vaikuttaa palvelutarpeeseen 2030-lukua lähestyttäessä.

Perusopetukseen valmistavan opetuksen tarve on kasvanut vuonna 2022 voimakkaasti. Valmistavan opetuksen lisääntyneen tarpeen ennakoidaan jatkuvan edelleen vuonna 2023.

Talousarviossa huomioidaan uudistetun talousohjelman vaikutukset ja toimenpiteet. Uusien ja peruskorjattujen päiväkotien, koulujen ja nuorisotilojen vuokratilakustannusten lisääminen, perusopetuksen digitaalisen kehityksen lisäkustannukset, oppivelvollisuuden laajentuminen ja kaksivuotisen esiopetuksen käynnistyminen on huomioitu talousarvion laadinnassa ja sisällytetty talousarviokehikseen.

Toiminnan painopistealueet

Lahden kaupungin strategian kärkihankkeet ohjaavat vastuualueen toiminnan kehittämistä yhdessä lasten ja nuorten hyvinvointisuunnitelman kanssa. Tavoitteet ja toimenpiteet huomioidaan palveluyksiköiden toiminnassa ja talousarvion käyttösuunnitelman toiminnallisissa tavoitteissa.

Koronapandemia on aiheuttanut erityistarpeita lasten ja nuorten hyvinvoinnin ja oppimisen varmistamiseen. Pitkäkestoisien poikkeustilanteen johdosta vastuualueen palveluissa on jatkettava pandemian vaikutusten arviointia ja tukitoimia edelleen vuonna 2023.

Vastuualueella huomioidaan hallitusohjelman vaikutukset lasten ja nuorten palvelujen järjestämiseen. Hallitusohjelmaan mukaisesti toteutetut oppivelvollisuuden muutos, harrastusmahdollisuus koulupäivän yhteydessä, esi- ja alkuopetuksen yhtenäinen toimintakokonaisuus sekä muutokset varhaiskasvatuksen ryhmäkoossa on huomioitu talouden ja toiminnan suunnittelussa.

Lasten ja nuorten kasvu vastuualueella jatketaan alueellisen hyvinvointiyhteistyön kehittämistä yhdessä Päijät-Hämeen hyvinvointiyhtymän kanssa (perhekeskus-toimintamalli, alueellisen hyvinvointityön organisointi). Varhaiskasvatuksen, perusopetuksen, nuorisopalvelujen ja oppilashuollon toimijat yhdessä hyvinvointiyhtymän Lahden perhekeskuksen kanssa muodostavat varhaisen, oikea-aikaisen ja yksilöllisen tuen lapsille, nuorille ja perheille. Alueelliset hyvinvointiryhmät varmistavat moniammatillisen yhteistyön toteutumisen alueellaan.

Varhaiskasvatuspalvelut

Varhaiskasvatuspalvelut muodostaa palveluyksikön, jonka tehtävänä on vastata varhaiskasvatuksen ja esiopetuksen järjestämisestä, yksityisen varhaiskasvatuksen valvonnasta sekä yksityisen hoidon ja lasten kotihoidon tuista.

Varhaiskasvatuspalvelujen toiminta-ajatuksena on tarjota lahtelaisille lapsiperheille laadukasta varhaiskasvatusta ja esiopetusta perheiden tarpeita vastaavasti. Lapsen tasa-arvoinen kehitys ja hyvinvointi turvataan huomioiden lapsen yksilölliset lähtökohdat ja tarpeet sekä toiminnassa että oppimisympäristön rakentamisessa. Toiminta perustuu lasten, vanhempien ja henkilökunnan väliseen avoimeen vuorovaikutukseen, jossa otetaan huomioon vanhempien ja henkilökunnan erilaiset roolit kasvattajina.

Lakisääteinen varhaiskasvatuksen ja esiopetuksen järjestäminen on yhteydessä alle kouluikäisten lasten määrän kehitykseen sekä vanhempien tekemiin valintoihin. Laissa säädetään subjektiivisesta oikeudesta saada varhaiskasvatuspaikka neljän kuukauden sisällä hakemuksen jättämisestä tai kahden viikon sisällä hakemuksen jättämisestä, jos kyseessä on ennakoimaton opiskelun tai työn aloittaminen. Opiskelun tai työn perusteella vanhemmilla on myös oikeus ilt-, viikonloppu- tai vuorohoitopaikkaan.

Varhaiskasvatuspaikkojen määrää tarkasteltaessa reunaehtona on lakisääteisen velvoitteen täyttyminen. Toimintaympäristön kehitys viittaa valtakunnallisen kehityksen mukaan syntyvyyden alenemiseen ja lisäksi alle kouluikäisten lasten määrään vaikuttaa myös lapsiperheiden muuttokehitys Lahteen.

Varhaiskasvatuksen kysyntään vaikuttavat lasten määrän kehityksen lisäksi vanhempien valinnat. Vanhemmilla on lastensa ensisijainen kasvatusoikeus ja -vastuu, ja yhteiskunnan tarjoamat varhaiskasvatuspalvelut tukevat lapsen kotikasvatusta. Varhaiskasvatukseen hakeutumiseen vaikuttavat monet yhteiskunnalliset sekä perheiden elämäntilanteisiin liittyvät tarpeet ja arvot sekä hoitomuodoista perheelle aiheutuvat kustannukset. Esimerkiksi taloudellisella ja työllisyystilanteella on vaikutusta varhaiskasvatuksen kysyntään. Koko ikäluokka ei käytä varhaiskasvatuspalveluja, joten vanhempien valinnat ratkaisevat todellisen palvelujen tarpeen.

Vanhempien valinnat vaikuttavat myös palvelurakentamiseen sekä siitä aiheutuviin kustannuksiin. Valinnan mahdollisuuksina päiväkotien rinnalla tuodaan vaihtoehtoina esiin perhepäivähoito, avoin varhaiskasvatus, yksityinen varhaiskasvatus ja kotihoito. Yksityisen varhaiskasvatuksen voimakas laajeneminen on tuonut vanhemmille lisää vaihtoehtoja. Valtakunnallisesti on pyritty varhaiskasvatuksen osallistumisasteen lisäämiseen ja sen on arvioitu lisäävän kysyntää myös Lahdessa. Lahti osallistui 2019–2021 viisivuotiaiden lasten maksuttoman varhaiskasvatuksen kokeiluun ja lisäksi varhaiskasvatusmaksuja on alennettu valtakunnallisesti lainsäädännöllä. Lahti osallistuu 2021–2024 valtakunnalliseen kaksivuotisen esiopetuksen kokeiluun.

Vuonna 2020 alkanut koronapandemia on vaikuttanut varhaiskasvatuspalvelujen järjestämiseen ja myös 2023 toimintaan sen suhteen valtakunnallisten sekä paikallisten ohjeistuksien mukaisesti.

Palveluverkkosuunnitelman osalta investointitarvetta ovat ylläpitäneet päiväkotien vanhenevat ja peruskorjausta tarvitsevat tilat, käytössä olevat väistötilat sekä perhepäivähoitopaikkojen väheneminen. Samalla kun luovutaan käytöstä pois jäävistä yksiköistä, palveluverkkosuunnitelman mukaisesti peruskorjataan tai uudisrakennetaan palveluverkossa säilyviä yksiköitä. Palveluverkkosuunnitelmaan perustuen vuonna 2023 Ruoriniemen päiväkodin esiopetusryhmät sijoittuvat Kivimaan monitoimitalon tiloihin ja Renkomäen päiväkodin esiopetusryhmät Renkomäen monitoimitalon tiloihin, mikä vapauttaa lisää varhaiskasvatuspaikkoja kyseisten päiväkotien yhteyteen. Kotihoidon tuella olevien lasten määrän on arvioitu vähenevän. Valtuuston pöytäkirjan mukaisesti talousarviovalmistelun yhteydessä on selvitetty mahdollista lasten kotihoidon tuen kunnallisen lisän käyttöönnottoa.

Toimintaan vaikuttaa 1.8.2022 voimaan tullut perhevapaa-uudistus sekä varhaiskasvatuslain muutos kolmitasoisien

tuen osalta. Lisäksi vuonna 2023 yksityisten päiväkotien toiminta muuttuu luvanvaraiseksi.

Perusopetus

Perusopetuksessa jatketaan opetussuunnitelman mukaisen toimintakulttuurin kehittämistyötä. Perusopetuksen kehittämisohjelmaa toteutetaan ja koulujen toimintaa tuetaan täydennyskoulutuksin, tukemalla jaetun johtajuuden rakenteita sekä tutoropettajien tuella. Kehittäminen resursoidaan pääasiassa hankerahoituksin (OKM:n ja OPH:n kohdennetut valtionavustukset). Kehittämistyön osa-alueita ovat johtaminen, opetussuunnitelman mukainen toiminta, oppimisen tuen ja oppilashuollon toteuttaminen sekä opetuksen digitalisaatio. Lahden kaupunki osallistuu valtakunnalliseen oppimisen digitaalisen ekosysteemin ja oppijan palvelukokonaisuuden kehittämiseen DigiOne-hankkeessa. Harrastamisen Lahden malli -hankkeella edistetään perusopetusikäisten lasten ja nuorten harrastusmahdollisuuksia. Strategian kärkihankkeiden mukaisesti vuoden 2023 aikana jatketaan LUT Junior University -toimintamallin kehittämistä yhdessä korkeakoulutoimijoiden kanssa sekä yrittäjyyskasvatuksen kehittämistä ja yhteistyötä Niemen alueen toimijoiden kanssa.

Vuoden 2023 talousarviossa on kasvuna huomioitu Kivimaan ja Renkomäen valmistuvien monitoimitalojen vuokrakustannukset, Paavolan kampukselle perusopetuksen käyttöön valmistuvien tilojen vuokrakustannukset sekä Mukkulan koulun väistötilojen kustannukset.

Vahvistetaan koko organisaation talousosaamista ja talouden seurantaa tehostetaan. Kustannussäästöjä etsitään hankinnoista, palvelujen ostoista sekä hallinnosta.

Nuorisopalvelut

Nuorisopalvelujen toiminnoissa ja palveluissa panostetaan erilaisiin nuorten tukipalveluihin sekä eriarvoistumista ehkäiseviin toimenpiteisiin.

Heikossa työmarkkina-asemassa ja/tai elämäntilanteessa olevien nuorten tukena toimivat nuorten työ- ja valmennuspalvelut, etsivä- ja jalkautuva nuorisotyö sekä nuorten psykososiaaliset palvelut. Nuorisopalvelut hoitaa myös kotikunnan oppivelvollisuuden valvontaa, ohjausta ja tukea.

Kolmella suuralueella (pohjoinen, etelä ja itä) toteutetaan alueellista nuorisotyötä (mm. nuorisotilatoiminnot, koulu- nuorisotyö ja erilaiset harrastetoiminnot) sekä tehdään tiivistä yhteistyötä eri palveluyksiköiden ja muiden alueellisten toimijoiden kanssa.

Uusina toimipisteinä valmistuu vuoden 2023 aikana Lahden kaupunginsairaalan vanhan keittiön tiloihin saneeratavat nuorten työ- ja valmennuspalvelujen sekä kulttuurisen nuorisotyön toimitilat sekä Kivimaan monitoimitalo Aarteen yhteyteen valmistuva nuorisotila. Tilat korvaavat osittain Sammonkatu 8 tiloja, joista on jouduttu aikaisemmin luopumaan.

Vuoden 2023 talousarvioarvioissa on otettu huomioon uusien toimitilojen vaatimat henkilöstö- ja vuokrakustannusten kasvu, mutta nuorisopalveluille kohdistuu 21 300 euron säästötavoite.

Nuorisopalveluiden osallistuja- ja asiakasmäärätavoite on 200 000 vuonna 2023.

Toimintaa kuvaava mittari	TP 2021	KS+LTA:t 2022	TA 2023
Varhaiskasvatuspalvelut			
Talous:			
Kustannus/asukas (brutto)	603 €	588 €	622 €
Vaikuttavuus:			
Asiakastytyväisyyskyselyn tulokset	9-/10	9-/10	9-/10
Perusopetus			
Talous:			
Kustannus/asukas (brutto)	912 €	898 €	956 €
Kustannus/oppilas (brutto)	9 826 €	9 688 €	10 303 €
Opetuskustannus/oppilas (brutto)	5 526 €	5 354 €	5 694 €
Opetuksen järjestämiskustannus/oppilas(brutto)	4 300 €	4 334 €	4 609 €
Opetuskustannus/oppitunti (brutto)	93 €	87 €	92 €
Nuorisopalvelut			
Talous:			
Kustannus/asukas (brutto)	47 €	50 €	55 €
Kustannus/asukas (netto)	39 €	44 €	49 €
Vaikuttavuus:			
Asiakastytyväisyyskyselyn tulokset	4,5	4,1	4,1

4. Osallisuuden ja tiedon vastuualue, osaaminen

Sitova määräraha ja tuloarvio	TP 2021	KS+LTA:t 2022	TA 2023	TS 2024	TS 2025
Tulot	42 224	54 400	55 000	55 600	56 200
Menot	-9 844 570	-18 907 900	-19 595 500	-20 323 800	-20 885 700
Toimintakate	-9 802 346	-18 853 500	-19 540 500	-20 268 200	-20 829 500

Toiminnan kuvaus

Vastuualueen yksiköitä ovat lukiokoulutuspalvelut, kirjasto- ja tietopalvelut, Wellamo-opisto sekä osallisuus ja hyvinvointi. Vastuualueella on kaksi sitovuustasoa: osaaminen ja osallisuus sekä nettoyksikkönä Wellamo-opisto. Osallisuuden ja tiedon vastuualueen toiminnalla pyritään edistämään erilaisia kansalaisvalmiuksia, kuten tietoyhteiskunnan vaatimia kansalaistaitoja, monikulttuurisessa ympäristössä toimimista ja elinikäisen oppimisen taitoja. Lisäksi vastuualueella koordinoidaan hyvinvoinnin, terveyden ja osallisuuden edistämistyötä kaupungissa sekä yhteensovitetään toimia muiden toimijoiden kanssa. Vastuualueen yksiköt toimivat myös maakunnallisina kehittäjinä.

Osallisuuden ja tiedon vastuualue, osaaminen sisältää vastuualueen yhteiset toiminnot sekä lukiokoulutuksen ja tästä sitovuudesta vastaa sivistyslautakunta.

Toimintaympäristö ja sen muutokset

Lahden kaupungin lukiokoulutus järjestää toisen asteen koulutusta, jonka tavoitteena on monipuolisen jatko-opintokelpoisuuden saavuttaminen.

1.8.2022 lähtien Lahden kaupungilla lukiokoulutusta järjestää kaksi lukiota: Lahden lukio Gaudia ja Lahden lyseo. Molemmat ovat suuria lukioita, opiskelijamääriltään 1 400 ja 850 opiskelijaa. Oppivelvollisuus laajennettiin 1.8.2021 kosemaan myös toisen asteen koulutusta. Lukuvuonna 2023-2024 oppivelvollisuuden piiriin tulee liittymään kolmas ikäluokka.

Uusi opetussuunnitelma otettiin käyttöön 1.8.2021. Uudessa opetussuunnitelmassa korostuu työskentelytaitojen kehittämisen nostaminen keskeiseen asemaan. Tätä kautta pyritään edistämään yksilöllistä oppimista ja kehittämään opiskelija-arviointia monipuolisempaan suuntaan sekä lisäämään opiskelijan vastuunottoa opiskelustaan.

Lukiokoulutukselle on asetettu vuodelle 2023 säästötavoitteeksi 200 000. Säästöä ei kohdenneta opetukseen, vaan se toteutetaan kohdentaen se hallintoon, palvelujen ostoihin ja hankintoihin.

Toiminnan painopistealueet

Lukio-opetuksen pedagogiikkaa kehitetään ja sähköisten oppimisympäristöjen käyttöä lisätään. Pedagogiikan kehittämisessä painopiste on arvioinnin kehittämisessä. Opiskelijoiden liikkumismahdollisuuksia koulupäivän aikana parannetaan jatkamalla Liikkuva koulu -hankkeessa hyviksi todettuja käytänteitä.

Lappeenrannan-Lahden teknillisen yliopiston toiminnan vahvistuminen Lahdessa sekä uuden LAB-ammattikorkeakoulun perustaminen avaavat uusia mahdollisuuksia korkeakoulujen kanssa käytävälle yhteistyölle. Jo vakiintuneiden yhteistyöalueiden/ -käytänteiden lisäksi pyritään yhteistyötä kehittämään mm. yrittäjyyskasvatuksen alueella. Yrittäjyyskasvatuksen yhteistyön vahvistamiseksi on laadittu yrittäjyyskasvatussuunnitelma, jossa suunniteltuja toimenpiteitä viedään käytäntöön. Junnuyliopiston toimintaa kehitetään ja tuodaan osaksi varhaiskasvatuksen, perusopetuksen ja lukiokoulutuksen opetustoimintaa. Painopiste toiminnassa on ympäristökasvatusasioissa. Lukioissa vakiinnutetaan OPH:n rahoittamassa hankkeessa toteutettu päivän kestävä ympäristökatastrofi-pelitahtuma.

Lappeenrannan kaupungin kanssa selvitetään kummankin kaupungin parhaat käytännöt korkea-asteen yhteistyön saralla.

Toimintaa kuvaava mittari	TP 2021	KS+LTA:t 2022	TA 2023
Lukiokoulutus			
Talous:			
Kustannus/asukas	128 €	151 €	156 €
Vaikutavuus:			
Asiakastytyväisyyskyselyn tulokset	4,1	4,1	4,1

5. Osallisuuden ja tiedon vastuualue, Wellamo-opisto

Sitova toimintakate	TP 2021	KS+LTA:t 2022	TA 2023	TS 2024	TS 2025
Tulot	1 305 903	1 597 600	1 225 300	1 242 900	1 260 700
Menot	-3 946 883	-4 104 000	-4 171 000	-4 287 200	-4 395 900
Toimintakate	-2 640 980	-2 506 400	-2 945 700	-3 044 300	-3 135 200

Toiminnan kuvaus

Osallisuuden ja tiedon vastuualueeseen kuuluva Wellamo-opisto toimii sivistyslautakunnan alaisuudessa. Wellamo-opistolla on seudullinen johtokunta.

Wellamo-opisto tarjoaa mahdollisuuden paikalliseen vapaan sivistystyön lain mukaiseen opiskeluun. Opisto noudattaa elinikäisen oppimisen periaatteita ja tukee yksilöiden persoonallisuuden monipuolista kehittymistä sekä kykyä toimia yhteisöissä. Taide- ja muotoilukoulu TAIKAN toiminta on osa opistoa.

Toimintaympäristö ja sen muutokset

Opiston toimialueena on Lahden lisäksi Asikkala, Hollola, Kärkölä, Myrskylä, Orimattila ja Padasjoki. Opiston toimisto ja Lahden pääopetuspiste on Paavolan kampuksella.

Wellamo-opiston noin 45 000 euron säästövelvoite pyritään hoitamaan kurssimaksutuottoja lisäämällä.

Toiminnan painopistealueet

Opistossa järjestetään toiminta-alueen asukkaiden tarpeisiin perustuvaa yleissivistävää koulutusta, joka antaa elämän eri vaiheissa tilaisuuden omaehtoiseen oppimiseen ja itsensä kehittämiseen monipuolisesti eri aineissa. Opetusta annetaan taito- ja taideaineissa, kielissä, liikunnassa, tietotekniikassa ja yhteiskunnallisissa aineissa. Opisto tarjoaa mahdollisuuden taiteen perusopetuksen yleisen ja laajan oppimäärän opiskeluun riippuen ainealueesta. Opisto järjestää myös osallistavaa aktivointitoimintaa erilaisissa oppimisympäristöissä sekä digitekutoimintaa.

Wellamo-opiston toiminnoissa panostetaan siihen, että Lahti on hyvän ikääntymisen kaupunki. Kehitämme aktiivian toiminnan konseptia huomioiden monimuotoinen ikääntyminen ja osallistumme eri-ikäisten kuntalaisten digitaalisten tukemiseen. Opiston henkilöstön pedagogisena kehittämisen kohteena on monimuoto-opetuksen kehittäminen.

Toimintaa kuvaava mittari	TP 2021	KS+LTA:t 2022	TA 2023
Wellamo-opisto			
Talous:			
Kustannus/asukas (brutto)	33 €	34 €	35 €
Kustannus/asukas (netto)	22 €	21 €	24 €
Vaikuttavuus:			
Asiakastytyväisyyskyselyn tulokset	4,2	4,2	4,2

6. Osallisuuden ja tiedon vastuualue, osallisuus

Sitova määräraha ja tuloarvio	TP 2021	KS+LTA:t 2022	TA 2023	TS 2024	TS 2025
Tulot	291 902	559 200	562 200	565 300	568 400
Menot	-3 981 478	-8 932 600	-9 157 400	-9 581 900	-9 595 100
Toimintakate	-3 689 576	-8 373 400	-8 595 200	-9 016 600	-9 026 700

Osallisuuden ja tiedon vastuualueeseen kuuluva osallisuus on oma sitovataso ja se sisältää kirjasto- ja tietopalvelut sekä osallisuus ja hyvinvointi-palveluyksikön. Nämä toimivat hyvinvoinnin ja vapaa-ajan lautakunnan alaisuudessa.

Toiminnan kuvaus

Kirjasto- ja tietopalvelut. LASTU-kirjastot (Lahti, Asikkala, Hartola, Heinola, Hollola, Kärkölä, Orimattila, Padasjoki ja Sysmä) toimivat seudullisena kirjastokimppana. Kokoelmat ovat seudullisessa yhteiskäytössä ja seutuvaraukset ja seutulainat edistävät kirjastoaineiston saatavuutta koko maakunnassa. LASTU-verkkokirjasto (lastu.finna.fi) on seudullinen verkkopalvelu kirjastoasiointiin ja digitaalisiin sisältöihin. Lahden kaupunginkirjasto toimii alueellista kehittämistehtävää hoitavana kirjastona toimialueenaan Etelä-Karjalan, Kanta-Hämeen, Kymenlaakson ja Päijät-Hämeen kunnat.

Osallisuus ja hyvinvointi. Osallisuus ja hyvinvointi -palveluyksikön tehtävänä on koordinoita hyvinvoinnin, terveyden ja osallisuuden edistämistyötä kaupungissa sekä yhteensovittaa toimia muiden toimijoiden kanssa. Osallisuus ja hyvinvointi -palveluyksikkö vastaa järjestö- ja yhdistysyhteistyöstä palveluyksikön osalta sekä koordinoi kaupunkitasoista järjestö- ja yhdistysyhteistyötä. Palveluyksikön tehtäviä ovat:

- osallisuus ja hyvinvointi
- hyvinvoinnin, terveyden ja osallisuuden edistäminen
- ehkäisevä työ
- osallistuva budjetointi
- kumppanuuspöydät
- Monitoimikeskus Takatasku
- vanhus- ja vammaisneuvostot

Toimintaympäristö ja sen muutokset

Kirjasto- ja tietopalvelut. Renkomäen kirjasto avataan vuoden 2023 alussa uusissa tiloissa Renkomäen monitoimitalossa. Mukkulan kirjasto toimii väistötilassa Mukkulan monitoimitalon valmistumiseen saakka. Talousarvion noin 66 000 euron säästön toteutuminen edellyttää kulujen vähentämistä.

Osallisuus ja hyvinvointi. Osallisuus ja hyvinvointi -palveluyksikkö koordinoi kaupunkitasoista hyvinvointikertomus- ja suunnitelmatyötä. Lahden kaupungin hyvinvointisuunnitelma 2022–2025 hyväksyttiin kaupunginvaltuustossa huhtikuussa 2022. Hyvinvointisuunnitelma toteuttaa kaupungin strategian, kestävän kehityksen ja Luontoaskel terveyteen -ohjelman sekä ehkäisevän päihde- ja mielenterveyden toimintaohjelman tavoitteita. Hyvinvointisuunnitelman toimenpiteiden toteutumisesta seurataan ja dokumentoidaan kaupunkitasoisessa hyvinvointiryhmässä.

Palveluyksikössä on kehitetty pitkäjänteisesti kaupungin osallisuusmallia. Kumppanuuspöydät aloittivat uutena lähidemokratiamallina syksyllä 2021, ensimmäinen toimintakausi päättyi

toukokuussa 2023. Kumppanuuspöydien toiminnan jatkuminen edellyttää lisähenkilöstöresursseja vuonna 2023. Vuonna 2020 pilotoitua osallistuvan budjetoinnin toimintamallia jatkettiin vuosina 2021–2022. Osallistuvan budjetoinnin toimintamallin arviointi toteutettiin keväällä 2022. Kaupunginvaltuusto päätti toukokuussa 2022, että osallistuvan budjetoinnin toimintamalli ja vaiheet otetaan käyttöön säännöllisenä, joka toinen vuosi toteutuvana asukasosallisuuden toimintamuotona.

Palveluyksikkö hallinnoi maaliskuussa 2022 alkanutta, ympäristöministeriön rahoittamaa Kestävää osallisuutta Lahdessa -hanketta, jossa jatketaan ja vahvistetaan Euroopan ympäristöpääkaupunki 2021-vuoden aikana aloitettua osallisuusyhtöä ja luodaan sekä pilotoidaan toimintamalli vuorovaikutteiselle kestävyystyölle.

Sosiaali- ja terveyspalvelujen järjestämis- ja tuottamisvastuu siirtyi Päijät-Hämeen hyvinvointialueelle 1.1.2023. Samanlaisesti sote-palvelujen rahoitus siirtyi kunnilta valtiolle. Sosiaali- ja terveydenhuollon kustannusten kasvun hillitseminen edellyttää kaupunkilaisten hyvinvoinnin ja osallisuuden tuloksellista edistämistä sekä toimivia, palveluketjuja kaupungin ja hyvinvointialueen välillä. Palveluyksikkö osallistuu alueelliseen hyvinvoinnin ja terveyden edistämistyöhön.

Maakunnalliset hyvinvoinnin ja terveyden edistämisen painopistealueet (mielen hyvinvointi, osallisuus ja yhteisöllisyys, arjen turvallisuus, päihteettömyys ja terveelliset elintavat) linjautuvat yhdessä tehtävää HYTE-työtä.

Sote-uudistuksen yhteydessä kunnilla ei ole enää mahdollisuutta tuottaa kuntouttavan työtoiminnan palveluita. Tämä muutos edellyttää Monitoimikeskus Takataskun toiminnan osittaista uudistamista, sillä kävijäasiakkaille palveluja toteuttavien henkilöiden määrä vähenee, kun kuntouttavan työtoiminnan asiakkaita ei enää ole 1.1.2023 alkaen. Takatasku on tärkeä kohtaamis- ja ajanviettopaikka erityisesti ikääntyneelle väestölle. Kävijäasiakkaille suunnattu asiakaskysely huhtikuussa 2022 osoittaa, että edullinen yhteisöllinen ruokailu ja ihmisten kohtaaminen on monelle syy lähteä liikkeelle. Toiminnan mahdollistaminen edelleen vaatii yhteistyön rakentamista ja kehittämistä muiden toimijoiden kanssa.

Talousarvion 33 000 euron säästö edellyttää vähennyksiä palvelu- ja tarvikeostoista sekä avustuksista.

Toiminnan painopistealueet

Kirjasto- ja tietopalvelut. Lahden kaupunginkirjasto edistää ja tukee kirjastolain mukaisesti kuntalaisen hyvinvointia, osallisuutta ja osallisuutta. Tarjoamme sisältö-, mediakasvatus-, asiakas- ja tapahtumapalveluja sekä tiloja ja toimintaympäristöjä myös omatoimikäyttöön asukkaiden opiskeluun, työskentelyyn ja vapaa-aikaan.

Kuntalaisten digitaitojen tukeminen näkyy vahvasti kirjaston tuottamissa palveluissa. Kirjastot kehittävät toimintaansa kansanvallan foorumeina ja luovat kuntalaisille väyliä vaikuttamiseen ja osallistumiseen ja toimivat yhteiskunnallisen keskustelun kohtaamispaikkoina. Vuonna 2023 yhteistyötä tehdään useamman kunnan kanssa kirjastojen Demokratiahankkeen parissa. Kirjastojen monimuotoisista palveluista viestitään aktiivisesti eri käyttäjäryhmiä tavoittaen ja viestinnän tavoitteita ja mittareita kehitetään. Kirjasto toimii aktiivisesti kuntalaisten hyvinvoinnin edistämiseksi ja tekee yhteistyötä eri toimijoiden kanssa.

Osallisuus ja hyvinvointi. Hyvinvointisuunnitelman tavoitteiden ja toimenpiteiden toteutumista seurataan aktiivisesti hyvinvointiryhmässä.

Ehkäisevän päihde- ja mielenterveystyön kehittäminen ja koordinointi. Vuonna 2021 valmistuneen ehkäisevän päihde- ja mielenterveystyön toimintaohjelman mukaisesti. Tähän sisältyy mm. Pakka-toimintamallin juurruttaminen, viestinnän tehostaminen asukkaille sekä ammattilaisille eri ilmiöistä (lähisuuhdeväkivalta, mielenterveys, päihteet sekä rahapelaaminen) ja yhteistyön vahvistaminen kolmannen sektorin sekä eri hankkeiden kanssa. Toimintaohjelman toteutumisesta ja tuloksista raportoidaan hyvinvointisuunnitelman raportoinnin yhteydessä.

Kumppanuuspöytien toimintaa kehitetään, koordinoidaan ja arvioidaan sekä henkilöstöresurssia vahvistetaan. Tähän liittyen palveluyksikköön rekrytoidaan määräaikainen hyvinvointikoordinaattori seuraavalle kumppanuuspöytien toimintakaudelle (2023-2025). Hyvinvointikoordinaattori toimii osallisuus- ja hyvinvointityössä osan työajasta kohdistuessa kumppanuuspöytätoimintaan. Alkuvuodesta 2023 käynnistetään uusien kumppanuuspöytäedustajien haku seuraavalle toimintakaudelle. Uusien kumppanuuspöytien toiminta käynnistyy kesäkuussa 2023. Osallistuvan budjetoinnin ideoi, kehitä, äänestä -kierros käynnistetään keväällä 2023. Äänestyksessä menestyneet hankkeet päätetään syksyllä 2023.

Kestävää osallisuutta Lahdessa -hanke: Vuorovaikutteisen kestävyystyön edelleen kehittäminen painottuen peruskoulu-

jen Skidialogeihin, varhaiskasvatuksen Skidialogin pilotointiin ja lopputäytäntöönpanoon sekä kumppanuuspöytien toimintamallin ja Kerro Pois! -konseptin arviointiin. Lahden osallisuuden tavat ja kohteet kootaan osallisuuskartaksi ja toteutetaan osallisuusmallia kuvaava työkirja.

Kolmannen ja neljännen sektorin sekä yritysten roolin vahvistaminen kohdentamalla vuosiavustuksia ja jäämistöjä hyvinvointia ja osallisuutta edistävään toimintaan sekä sosiaalisiin ja kulttuurisiin käyttötarkoituksiin. Järjestöyhteistyön koordinointi ja yhteistyön kehittäminen edelleen yksikön resurssien puitteissa.

Monitoimikeskus Takataskun kehittäminen yhteistyökumppaneiden kanssa (yhteisöllinen ruokailu ja virikkeelliset vapaa-ajantoiminnot) uusia toimintatapoja etsien kuntouttavan työtoiminnan päättäminen ja valmentajaresurssin väheneminen huomioiden. Henkilöstön riittävyden turvaaminen muuttovassa toimintaympäristössä. Takataskun toimitilojen tehokkaampaan hyödyntämiseen ratkaisujen etsiminen yhteistyössä muiden toimijoiden ja yhdistysten kanssa.

Sote-uudistuksen yhteydessä kunnille on suunniteltu otettavan käyttöön vuoden 2023 alusta alkaen hyvinvoinnin ja terveyden edistämisen valtionosuuden lisäosa eli HYTE-kerroin (Laki kunnan peruspalvelujen valtionosuudesta § 15). Hyvinvointiryhmä seuraa indikaattoritietoja, joihin valtionosuuden laskenta perustuu.

Vammais- ja vanhusneuvoston vaikuttavuuden lisääminen, niin että neuvostoilla on mahdollisuus osallistua kunnan eri toimialojen toiminnan suunnitteluun, valmisteluun ja seurantaan ennen kuin päätökset on tehty.

Toimintaa kuvaava mittari	TP 2021	KS+LTA:t 2022	TA 2023
Kirjasto- ja tietopalvelut			
Talous:			
Kustannus/asukas	55 €	60 €	63 €
Vaikuttavuus:			
Asiakaskäynnit/asukas	9,0	9,0	9,0
Osallisuus ja hyvinvointi			
Talous:			
Kustannus/asukas		14 €	13 €

7. Liikunnan ja kulttuurin vastuualue, liikunta ja kulttuuri

Sitova määräraha ja tuloarvio	TP 2021	KS+LTA:t 2022	TA 2023	TS 2024	TS 2025
Tulot	1 657 418	2 105 700	2 167 000	2 293 600	2 621 800
Menot	-30 614 308	-31 162 400	-32 173 800	-33 312 500	-37 513 000
Toimintakate	-28 956 890	-29 056 700	-30 006 800	-31 018 900	-34 891 200

Toiminnan kuvaus

Liikunnan ja kulttuurin vastuualueen palveluyksiköt ovat liikuntapalvelut, kaupunginmuseo ja kulttuuripalvelut sekä taseyksikköinä toimivat kaupunginorkesteri ja kaupunginteatteri.

Talousarviossa samaa sitovuustasoa ovat liikunta- ja kulttuuripalvelujen määrärahat sisältäen teatterin ja orkesterin avustukset sekä Lahden konserttitalon sivistyspalvelujen vastuulla olevien tilojen kustannukset. Museo nettoyksikkönä on omana sitovuustasonaan.

Liikuntapalvelujen ydintehtävä on edistää lahtelaisten terveyttä ja hyvinvointia. Vastuualueella edistetään Lahden elinvoimaa, vetovoimaisuutta ja tunnettavuutta yksiköiden toiminnan kautta, hankkeiden avulla sekä tukemalla lahtelaisia liikunta- ja kulttuuritoimijoita eri tavoin.

Vastuualueen keskeisinä tehtävinä ovat vastuualueen prosessien vetovastuu, markkinointi- ja viestintäyhteistyö, liikunta-, kulttuuripolitiikka, kolmannen sektorin yhteistyö ja avustuspoliittikka sekä kansainvälisyysasiat.

Toimintaympäristö ja sen muutokset

Suunnitelmakaudella käyttötalouteen eniten vaikuttava tekijä tulee olemaan suunnitteilla olevien liikuntatilojen peruskorjaus- ja uudistuskokonaisuuden toteutuminen: Kisapuiston stadionhanke ja tekojäärata/pesäpallotekonurmi, muut ulkoliikunta-alueet kuten Kivimaan, Sepänniemen ja Radiomäen uudistaminen, Urheilukeskuksen kohteiden parannukset ym.

Myös suunnitteilla oleva Ranta-Kartanon vesiliikuntakeskus sekä mahdollinen osallistuminen yksityisten liikuntarakentamiskohteiden käyttörahoitukseen vaikuttaa toteutuessaan viimeistään seuraavan suunnitelmakauden käyttötalousmenojen kasvattamistarpeisiin merkittävästi.

Vuoden 2023 talousarviokehyksessä Liikuntapalvelut-yksikön menoista n. 60 prosenttia kohdentuu tilojen ja alueiden vuok-

rakustannuksiin. Talouden sopeuttamistoimenpiteenä etsitään keinoja olemassa olevien vuokrakustannusten alentamiseksi uusien syntyvien vuokravastuiden kanssa samanlaisesti.

Liikuntapalvelujen tulokertymätavoitteet ovat aiempina alentuneet lasten ja nuorten liikuntapaikkojen käyttövuorohintoja koskevien alentamispäätösten vaikutuksesta. Tulokertymätavoitteeseen nyt kirjattu nousu on ristiriidassa kahden viime vuoden toteutuneiden tulojen kanssa. Edellä mainitut mahdolliset uudet liikuntapalvelujen ylläpidettäväksi tulevat liikuntapaikat kasvattavat liikunnan harrastamismääriä sekä tila- ja alueiden käyttöastetta Lahdessa.

Liikuntapalvelut-yksikkö jatkaa yhteistyössä urheiluseurojen kanssa lasten ja nuorten harrastetakuun toteuttamiseen tähtääviä strategisten tavoitteiden mukaisia toimia. Liikuntapalvelut vastaa osaltaan kaupungin työntekijöiden hyvinvoinnin edistämisestä vuoden 2022 lopussa päättyvän Työhyvinvointia liikkumalla -hankkeen mukaisin toimin yhteistyössä konsernihallinnon palvelualueen kanssa mm. siten, että henkilöstön liikuntaneuvonta pyritään saamaan normaalksi osaksi toimintaa.

Liikuntapaikkaselvityksen valmistuttua tarkastellaan pitkällä aikavälillä säästöjen kohdistamista liikuntapalveluihin. Selvitetään tulojen kasvattamista, esimerkiksi ensilumenladun käyttäjämaksuja.

Kulttuuripalveluille kohdennetut LUMO-ohjelman säästöt 31 200 euroa kohdentuvat ostopalveluihin, materiaaleihin sekä muihin kuluihin. Ostopalveluesitysten määrä ja tavoitavuus pyritään pitämään ennallaan, mutta ne toteutetaan pienemmällä henkilömäärällä. Tavoitteena on tilojen käytön tehostaminen, jolloin tilavuokratulojen kasvu on mahdollinen, jos esitystoiminta elpyy koronan jälkeen.

Toimintaa kuvaava mittari	TP 2021	KS+LTA:t 2022	TA 2023
Liikuntapalvelut			
Talous:			
Kustannus/asukas	139 €	137 €	143 €

8. Liikunnan ja kulttuurin vastuualue, kaupunginmuseo

Sitova toimintakate	TP 2021	KS+LTA:t 2022	TA 2023	TS 2024	TS 2025
Tulot	469 376	841 300	1 268 100	1 284 600	1 301 300
Menot	-5 624 698	-6 600 800	-7 600 400	-7 733 600	-7 921 800
Toimintakate	-5 155 322	-5 759 500	-6 332 300	-6 449 000	-6 620 500

Toiminnan kuvaus

Lahden kaupunginmuseo toimii Päijät-Hämeen alueellisena vastuumuseona ja hoitaa alueen kulttuuriympäristöä koskevat viranomaistehtävät sekä neuvoo ja opastaa korjausrakentamiseen, alueelliseen taidemuseotyöhön ja paikallismuseotyöhön liittyvissä asioissa. Museo panostaa neljään vahvaan museobrändiin (Malva, Hiihtomuseo, Historiallinen museo sekä Radio ja tv -museo Mastola), joiden toimintaa tukee museoiden organisaatio.

Museon erikoisalajat ovat Lahden ja Päijät-Hämeen historia, käyttögrafiikka, talviurheilu, huonekalut sekä radio- ja tv-historia. Museo palvelee yleisöä, tuottaa ja välittää uutta tietoa niin lahtelaisesta, kansallisesta kuin kansainvälisestä kulttuuriperinnöstä. Museotyötä ohjaavat useat lait, kuten museolaki, muinaismuistolaki sekä maankäyttö- ja rakennuslaki.

Museon perusta on sen omissa kokoelmissa, niiden suunnitelmallisessa kartuttamisessa, tutkimuksessa sekä esittelyssä asiakkaille näyttelyin, julkaisuin, esitelmin ja yhä enemmän verkkosivujen ja -aineistojen sekä sosiaalisen median kautta. Kokoelmien saavutettavuutta tehostetaan myös julkaisemalla niitä muistiorganisaatioiden yhteisessä Finna.fi-hakupalvelussa.

Toimintaympäristö ja sen muutokset

Lahden museot on jaettu neljään yksikköön: asiakaspalveluyksikkö, näyttelytoimintayksikkö, kokoelmayksikkö ja tutkimusyksikkö. Keväällä 2022 avattiin Lahden visuaalisten taiteiden museo Malva ja avoinna ovat myös Hiihtomuseo sekä Radio- ja tv-museo. Historiallinen museo on peruskorjauksen ja perusnäyttelyuudistuksen vuoksi suljettuna vuonna 2023.

Museolla on kohdistettu noin 145 000 euron säästötavoite vuodelle 2023, joka joudutaan toteuttamaan Malva-museon ostopalveluita vähentämällä (vartiointipalvelut).

Toiminnan painopistealueet

Alueellisen vastuumuseon näkökulmasta viranomaistyö arkeologian ja rakennetun kulttuuriympäristön parissa sekä korjausrakentamisen neuvontatyö, alueellinen taidemuseotyö ja

paikallismuseotyö lisää vaikuttavuuttaan toimintatapojen vaikiintuessa.

Uusi Lahden visuaalisten taiteiden museo Malva avautui keväällä 2022. Museon toimintakonseptiin sekä näyttelyohjelman suunnittelu ja ylläpito kansainvälisesti laadukkaana ja vetovoimaisena vaatii runsaasti henkilöresursseja sekä edellyttää merkittävää muutosta museon perinteiseen rahoitukseen.

Lahden Kartanossa sijaitsevan Historiallisen museon peruskorjaus valmistuu vuoden 2023 alussa. Lahden ja alueen 10 000 vuotisesta historiasta kertovaa perusnäyttelyä ja museon uutta konseptia toteutetaan näyttelyrakenteiden ja -sisältöjen sekä digitaalisten kohteiden osalta vuoden 2023 aikana. Perusnäyttely, vaihtuva näyttely ja museotalo kokonaisuudessaan avautuu yleisölle kesäkuussa 2024. Osallistavan museotyön toimintamuotoja viedään eteenpäin Muistamo-projektin jatkohankkeella. Muistamo-työn tavoitteena on aktivoida yleisöjä vaikuttamaan ja osallistumaan museon päivittyviin sisältöihin sekä keskusteluttaa paikallisesta kulttuuriperinnöstä.

Hiihtomuseossa avautui talvella 2022 Hiihtourheilun hyväksi - Lahden Hiihtoseura 100 vuotta -näyttely, joka juhlistaa myös Salpausselän kisojen satavuotista historiaa talvella 2023. Museon tiloissa toimii lapsille suunniteltu ympäristökasvatusta painottava opetustila Nuoska. Ympäristökasvatustyötä tehdään aktiivisesti Lahden ympäristökasvattajien ja Salpausselkä Geoparkin kanssa.

Radio- ja tv-museo Mastolan tuleva vaihtuva näyttely Retroa ja romua avautuu syksyllä 2023. Näyttely kertoo radio- ja tv-alan korjaamokulttuurin muutoksesta ja elektroniikkajätteen tarinaa Suomessa ja kansainvälisesti. Yhteistyötä Radio- ja tv-museosäätiön kanssa kehitetään.

Digitaalisia palveluja kehitetään ja toteutetaan museon digistrategian mukaisesti kaikilla toiminnan osa-alueilla. Museo-kokoelmaa hallitaan Collecte-ohjelmistolla, johon vuonna 2023 siirretään myös taide- ja julistekokoelmat sekä luodaan osio kulttuuriympäristötiedon luettelointia varten.

Toimintaa kuvaava mittari

Talous:	TP 2021	KS+LTA:t 2022	TA 2023
Kustannus/asukas	47 €	55 €	63 €

9. Liikunnan ja kulttuurin vastuualue, kansainväliset urheilutapahtumat

Sitova toimintakate	TP 2021	KS+LTA:t 2022	TA 2023	TS 2024	TS 2025
Tulot	0	0	0	0	0
Menot	-277 272	-297 500	-905 700	-328 400	-338 000
Toimintakate	-277 272	-297 500	-905 700	-328 400	-338 000

Toiminnan kuvaus

Määrärahoilla ylläpidetään ja edistetään Lahden kaupungin asemaa kansainvälisesti tunnustettuna liikunta- ja urheilukaupunkina osoittamalla resursseja niille erikseen tapahtumakohtaisesti sovittaville toimenpiteille, jotka Lahden kaupunki tekee välillisenä tukena tapahtuman järjestämiselle ja jotka aiheutuvat tapahtumista. Tämän määrärahan kautta ei osoiteta suoraa rahallista tukea tapahtumille.

Toimintaympäristö ja sen muutokset

Taloussuunnitelmakaudella valmistaudutaan hyödyntämään liikuntapaikkaverkoston ja suorituspaikkojen infrastruktuuri-investointeja olemassa olevien vuosittaisten tapahtumien lisäksi uusien tapahtumien järjestämisessä mahdollisimman monipuolisesti ja tehokkaasti.

Määrärahojen puitteissa keskitytään vuonna 2023 sopimusperusteisiin sekä vuosittain toistuviin tapahtumiin kuten junioreiden turnaukset, Salpausselän kisasopimus (100-v-juhla-kisat) ja muut toistuvat tapahtumat. Vuoden aikana on useita merkittäviä erillistapahtumia, joiden välillistä tukea rahoitetaan määrärahan kautta (Hopeasompa, SM-viikko, Kalevan Kisat, Ironman MM-kilpailut).

Toiminnan painopistealueet

Välillisen teknisen tuen kohdistaminen tapahtumien toteuttamiseen tukee Lahden kaupungin asemaa urheilu- ja liikunta-tapahtumakaupunkina ja tätä kautta lahtelaista elinkeinoelämää. Tuettavat tapahtumat voidaan jakaa seuraaviin luokkiin:

1. Kansainväliset tai kansalliset arvotapahtumat, jotka tuovat kaupunkiin suurta yleisöä paikan päälle sekä kansallista ja kansainvälistä näkyvyyttä median kautta.
2. Kansainväliset tai kansalliset massatapahtumat, jotka tuovat suuren määrän osanottajia.
3. Kansainväliset tai kansalliset tapahtumat (junioritapahtumat), jotka tuovat kaupunkiin suuren määrän osanottajia ja heidän vanhempiaan.
4. Yksityiset organisaatiot, jotka tuovat oman henkilökuntansa liikunta- ja virkistystapahtumaan.

10. Lahden kaupunginorkesteri

Tuloslaskelma	TP 2021	KS+LTA:t 2022	TA 2023	TS 2024	TS 2025
Liikevaihto	161 051	652 600	833 200	844 100	855 100
Liiketoiminnan muut tulot	413 204	216 800	19 000	19 200	19 400
Tuet ja avustukset kunnalta	5 064 800	5 415 000	5 529 100	5 573 000	5 618 200
Materiaalit ja palvelut	-955 678	-1 158 300	-1 008 300	-1 131 500	-1 105 600
Aineet, tarvikkeet ja tavarat	-20 762	-26 100	-26 500	-27 100	-27 600
Palvelujen ostot	-934 915	-1 132 200	-981 800	-1 104 400	-1 078 000
Henkilöstömenot	-3 933 132	-4 144 000	-4 251 000	-4 295 300	-4 385 100
Poistot ja arvonalentumiset	-59 472	-67 400	-67 400	-67 400	-67 400
Suunnitelman mukaiset poistot	-59 472	-67 400	-67 400	-67 400	-67 400
Liiketoiminnan muut menot	-864 071	-914 700	-1 054 600	-942 100	-934 600
Liikelylijäämä (alijäämä)	-173 297	0	0	0	0
Rahoitustulot ja -menot	162	0	0	0	0
Muut rahoitustulot	283	0	0	0	0
Muut rahoitusmenot	-121	0	0	0	0
Ylijäämä (alijäämä) ennen varauksia	-173 135	0	0	0	0
Tilikauden ylijäämä (alijäämä)	-173 135	0	0	0	0

Rahoituslaskelma	TP 2021	KS+LTA:t 2022	TA 2023	TS 2024	TS 2025
Toiminnan rahavirta	-113 663	67 400	67 400	67 400	67 400
Liikelylijäämä (alijäämä)	-173 297	0	0	0	0
Poistot ja arvonalentumiset	59 472	67 400	67 400	67 400	67 400
Investointien rahavirta	-40 580	-40 000	-140 000	-140 000	-40 000
Investointimenot	-40 580	-40 000	-140 000	-140 000	-40 000
Toiminnan ja investointien rahavirta	-154 243	27 400	-72 600	-72 600	27 400
Lainakannan muutokset	0	0	0	0	0
Muut maksuvalmiuden muutokset	154 243	-27 400	72 600	72 600	-27 400
Rahoituksen rahavirta	154 243	-27 400	72 600	72 600	-27 400
Rahavarojen muutos	0	0	0	0	0

Toiminnan kuvaus

Kaupunginorkesteri tarjoaa monipuolisilla konserteillaan erityisesti lahtelaisille elämänlaatua parantavia, henkistä virkistävyyttä lisääviä elämyksiä. Orkesteri jatkaa kansanvälisesti näkyvää työtään ja toimii yhtenä kaupungin merkittävistä vahvuustekijöistä. Orkesterin ylikapellimestarina ja taiteellisena johtajana toimii Dalia Stasevska.

Toimintaympäristö ja sen muutokset

Oman tulonhankinnan onnistuminen on keskeisessä roolissa orkesterin taloudellisen tuloksen saavuttamisessa. Viime vuosien epävarmuustekijät, kuten pandemia ja inflaatio, ovat muuttaneet yleisön ostokäyttäytymistä ennakoivasta lähelle tapahtumapäivää. Tämä aiheuttaa uudenlaisia haasteita tapahtumien järjestämisessä.

Esittävän taiteen valtionosuusjärjestelmän päivitetty lainsäädäntö astui voimaan vuoden 2022 alusta. Lahden kaupungin-orkesteri on valittu jatkuvan esittävän taiteen valtionosuuden piiriin. Orkesterille myönnetty valtionosuus vuonna 2022 oli 1,55 milj. euroa.

Kaupunginorkesterille on kohdistettu noin 70 000 euron säästötavoite, joka aiheuttaa paineita materiaali- ja palveluostojen vähentämiseen.

Toiminnan painopistealueet

Pääosa konserteista soitetaan Sibeliustalossa, ja ne houkuttelevat yleisöä myös Lahden ulkopuolelta. Orkesteri esiintyy aktiivisesti sosiaalisessa mediassa ja seuraa sähköisen tiedonvälityksen kehittymistä. Orkesterin Sibeliustalossa järjestämä Sibeliustalossa on jo yli kahden vuosikymmenen ajan kerännyt kotimaisen yleisön lisäksi vuosittain myös runsaan määrän kansainvälisiä konserttavieraita. Alueellista ja kansainvälistä konserttitoimintaa pyritään jatkamaan toimintakentän muutoksista huolimatta, mutta taloudellisten paineiden johdosta supistetussa muodossa.

Lapsille ja nuorille suunnattu toiminta on orkesterille tärkeää, ja yhteistyötä on tehty päiväkotien ja koulujen kanssa mm. Hei, me sävelletään! -projektein ja tarjoamalla lapsille ja nuorille räätälöityjä konsertteja mm. osana kaupungin perusopetuksen kulttuuriohjelmaa. Ennen koronapandemiaa toiminta tavoitti yli 5 000 Lahden ja Päijät-Hämeen alueen lasta ja nuorta vuodessa.

Toimintaa kuvaava mittari

	TP 2021	KS+LTA:t 2022	TA 2023
Talous:			
Kustannus/asukas (ilman valtionosuutta)	35 €	36 €	37 €

11. Lahden kaupunginteatteri

Tuloslaskelma	TP 2021	KS+LTA:t 2022	TA 2023	TS 2024	TS 2025
Liikevaihto	728 521	1 810 500	1 940 500	1 913 700	1 991 300
Liiketoiminnan muut tulot	781 677	159 400	159 400	158 400	160 400
Tuet ja avustukset kunnalta	6 971 500	7 237 900	7 339 300	7 433 500	7 528 900
Materiaalit ja palvelut	-1 431 997	-1 759 600	-1 557 200	-1 469 000	-1 485 000
Aineet, tarvikkeet ja tavarat	-367 681	-346 700	-326 700	-329 700	-335 700
Palvelujen ostot	-1 064 316	-1 412 900	-1 230 500	-1 139 300	-1 149 300
Henkilöstömenot	-4 436 309	-4 878 800	-5 120 400	-5 226 800	-5 335 900
Poistot ja arvonalentumiset	-172 253	-181 800	-181 800	-181 000	-181 000
Suunnitelman mukaiset poistot	-172 253	-181 800	-181 800	-181 000	-181 000
Liiketoiminnan muut menot	-2 155 996	-2 377 600	-2 569 800	-2 618 800	-2 668 700
Liikelylijäämä (alijäämä)	285 142	10 000	10 000	10 000	10 000
Rahoitustulot ja -menot	-9 355	-10 000	-10 000	-10 000	-10 000
Muut rahoitustulot	2	0	0	0	0
Kunnalle/kuntayhtymälle maksetut korkome- not	-7 816	-8 000	-8 000	-8 000	-8 000
Muut rahoitusmenot	-1 542	-2 000	-2 000	-2 000	-2 000
Ylijäämä (alijäämä) ennen varauksia	275 787	0	0	0	0
Tilikauden ylijäämä (alijäämä)	275 787	0	0	0	0

Rahoituslaskelma	TP 2021	KS+LTA:t 2022	TA 2023	TS 2024	TS 2025
Toiminnan rahavirta	448 040	181 800	181 800	181 000	181 000
Liikelylijäämä (alijäämä)	285 142	10 000	10 000	10 000	10 000
Poistot ja arvonalentumiset	172 253	181 800	181 800	181 000	181 000
Rahoitustulot ja -menot	-9 355	-10 000	-10 000	-10 000	-10 000
Tulorahoituksen korjauserät					
Investointien rahavirta	-127 438	-150 000	-150 000	-150 000	-150 000
Investointimenot	-127 438	-150 000	-150 000	-150 000	-150 000
Toiminnan ja investointien rahavirta	320 602	31 800	31 800	31 000	31 000
Lainakannan muutokset	0	0	0	0	0
Muut maksuvalmiuden muutokset	-320 602	-31 800	-31 800	-31 000	-31 000
Rahoituksen rahavirta	-320 602	-31 800	-31 800	-31 000	-31 000
Rahavarojen muutos	0	0	0	0	0

Toiminnan kuvaus

Kaupunginteatteri on korkeatasoinen, omaleimainen ja ohjelmistoltaan monipuolinen metropolialueen pohjoinen keskusteatteri ja Lahden keskeinen vetovoimatekijä. Teatteri järjestää teatteriesityksiä omana tuotantonaan ja yhteistuotantoina. Ohjelmistonsa täydentämiseksi teatteri järjestää koti- ja ulkomaisia teatterivierailuja ja muita kulttuuriesityksiä. Lahden kaupunginteatteri on merkittävä esittävän taiteen toimija ja mahdollistaja Suomessa. Teatteritoimintaan myönnetty valtionosuus vuonna 2022 oli 2,74 milj. euroa. Valtionosuuteen oikeuttavien henkilötyövuosien määrä 119 (vuonna 2022 HTV 116).

Toimintaympäristö ja sen muutokset

Esittävässä taiteessa tulee vielä pitkään näkymään koronapandemian vaikutukset, vaikka koronatilanne ei enää jatkossa aiheuttaisikaan toiminnan keskeyttämistä tai katsojarajoituksia. Epävarmuus toiminnan palautumisesta entiselle tasolle on ilmeinen, josta seuraa useita riskitekijöitä suunnitellun toiminnan toteutumiselle. Toisena merkittävänä riskitekijänä voidaan pitää Euroopan epävakaa tilanteesta johtuvaa energiakriisiä ja yleistä hintojen nousua. Materiaalien hinnat ovat nousseet teatterissa 30–40 prosenttia. Tämä tulee vaikuttamaan teatterin talouteen.

Esittävän taiteen valtionosuusjärjestelmän päivitetty lainsäädäntö astui voimaan vuoden 2022 alusta. Lahden kaupunginteatteri on valittu jatkuvan esittävän taiteen valtionosuuden piiriin.

Teatteri on Lahden kaupungin taseyksikkö, jonka tulos budjetoidaan vuosittain nollaan. Kaupungin avustus teatterin toimintaan on 7,339 milj. euroa pitäen sisällään valtionosuuden. Teatteri maksaa teatterin tiloista vuokraa noin 2,2 milj. euroa. Teatterin talousarviossa on huomioitu 100 000 euron LUMO-säästötavoite ensi vuodelle. Tämä on pyrittävä toteuttamaan uusilla pääsymaksujen korotuksilla. Kumulatiivinen säästö vuosina 2021-2023 on 354 000 euroa.

Erityisenä huolena on teatterin henkilökunnan jaksaminen koronavuosien ja tiukentuvan talouden paineessa. Teatterin henkilöstön saatavuudessa on ollut havaittavissa haasteita erityisesti lyhytaikaisissa ja äkillisissä henkilöstötarpeissa. Tämä voi myös tulevaisuudessa muodostaa henkilöstöön liittyvän riskin, jolla voi olla myös toiminnallisia vaikutuksia.

Teatteri täyttää 100 vuotta ja teatteritalo 40 vuotta.

Toiminnan painopistealueet

Toiminnan painopistealueena tulee olemaan koronapandemiasta selviytyminen ja toiminnan suunnittelu koronan jälkeisiin uudenlaisiin toimintatapoihin. Huomiota kiinnitetään myös katsojien luottamuksen palauttamiseen ja ylläpitämiseen esittävän taiteen laadullisen tason säilyttämisellä ja turvallisella katsojakokemuksella. Henkilöstön työhyvinvointi tulee nostaa merkittäväksi painopistealueeksi koronan jälkeisessä toiminnassa. Osaavan henkilöstön saatavuuteen tullaan kiinnittämään erityistä huomiota.

Teatterin juhlavuosi tullaan huomioimaan vuoden 2023 aikana erilaisin tapahtumin.

Toimintaa kuvaava mittari	TP 2021	KS+LTA:t 2022	TA 2023
Talous:			
Kaupungin avustus/asukas (ilman valtionosuutta)	45 €	52 €	54 €
Kaupungin avustus/asukas (ilman valtionosuutta ja sisäisiä vuokria)	29 €	35 €	36 €

12. Toiminnan tunnusluvut

SIVISTYKSEN PALVELUALUE

Varhaiskasvatuspalvelut	TP 2021	TAE 2022	TA 2023	TS 2024	TS 2025
Alle kouluikäisten lasten sijoittuminen					
Määrä	7 257	7 200	7 200	7 200	7 200
Varhaiskasvatuksessa/esiopetuksessa	3 669	3 600	3 600	3 600	3 600
Yksityisessä varhaiskasvatuksessa	1 725	1 700	1 700	1 700	1 700
Kotihoidon tuella	1 362	1 300	1 300	1 300	1 300
Perusopetus	TP 2021	TAE 2022	TA 2023	TS 2024	TS 2025
Oppilasmäärä	10 568	10 600	10 500	10 500	10 500
Vuosiviikkotuntia	16 324	17 250	17 100	17 100	17 100
Vuosiviikkotuntia / oppilas	1,54	1,63	1,63	1,63	1,63
Nuorisopalvelut	TP 2021	TAE 2022	TA 2023	TS 2024	TS 2025
Osallistuja- ja asiakasmäärä	180 087	200 000	200 000	200 000	200 000
Asiakaspalautteen keskiarvo	4,5	4,1	4,1	4,1	4,1
Erityistuetujen nuorten määrä ja asiakastyytyväisyys	679	550	550	550	550
Työ- ja valmennuspalveluita käyttävien nuorten määrä (* Ohjaamon siirtyminen työllisyyden kuntakokeiluun), joista	186*	250	250	250	250
Työllistettyjen nuorten määrä ja sijoittuminen %	125	180	180	180	180
	51	50	50	50	50
Lukiokoulutus	TP 2021	TAE 2022	TA 2023	TS 2024	TS 2025
Opiskelijamäärä	2 200	2 200	2 200	2 200	2 200
Kursseja	2 200	2 200	2 200	2 200	2 200
Kursseja / opiskelija	1,0	1,0	1,0	1,0	1,0
Kirjasto- ja tietopalvelut	TP 2021	TAE 2022	TA 2023	TS 2024	TS 2025
Lainaajia	40 000	40 000	40 000	40 000	40 000
Lainauksia / asukas	17,0	17,0	17,0	17,0	17,0
Verkkokäynnit / asukas	5,5	5,5	5,5	5,5	5,5
Liikuntapalvelut	TP 2021	TAE 2022	TA 2023	TS 2024	TS 2025
Kävijämäärät					
Maauimala	46 000	46 000	46 000	46 000	46 000
Kivimaan uimahalli	56 000	120 000	120 000	120 000	120 000
Saksalan uimahalli	41 000	85 000	85 000	85 000	85 000
Lahden uimahalli	56 000	115 000	115 000	115 000	115 000
Nastolan uimahalli	31 000	60 000	60 000	60 000	60 000
Kaupunginmuseo	TP 2021	TAE 2022	TA 2023	TS 2024	TS 2025
Lausunnot (arkeologia ja rakennustutkimus, muut)	317	320	320	320	320
Hankitut taideteokset (ostot ja lahjoitukset)	66	60	60	60	60
Kuvanvälitys (määrä)	261	150	100	90	80
Lapset ja nuoret asiakkaat (18 ikävuoteen saakka)	7427	12 500	13 000	13 000	13 000

KAUPUNGINORKESTERI

Kaupunginorkesteri	TP 2021	TAE 2022	TA 2023	TS 2024	TS 2025
Julkisia konsertteja	20	80	80	80	80
Kuulijoita em. konserteissa	7 561	53 000	53 000	53 000	53 000
Muita esiintymisiä (tilausesiintymiset, ulkomaan konsertit, pienesiintymiset)	1	65	65	65	65
Kuulijoita yhteensä	7 789	58 000	58 000	58 000	58 000

KAUPUNGINTEATTERI

Kaupunginteatteri	TP 2021	TA 2022	TAE 2023	TS 2024	TS 2025
Näytäntöjen lkm	144	250	250	250	250
Ensi-iltojen lkm	5	7	7	7	7
Katsojamäärä	25 404	71 000	74 000	75 000	76 000
Lasten ja nuorten näytäntöjen lkm	55	70	70	70	70
Yleisötyön tilaisuudet (ei esitys)	92	100	100	100	100
Oma tulorahoitus / katsoja	28,68 €	29,00 €	25,00 €	26,00 €	26,00 €