

Selvitys hiljaisten aikojen alennuksesta 09/2022

Rauno Särkkäaho, Joukkoliikennepäällikkö, 3.9.2022



LAHTI

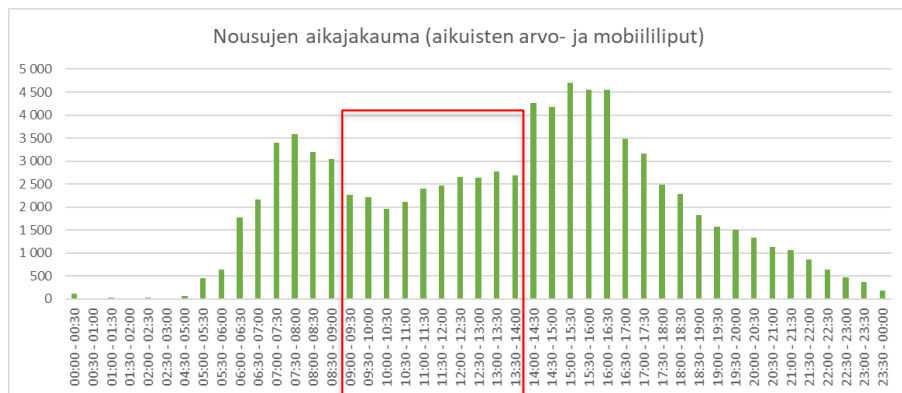
Hiljaisenajan alennus

- Sitowise tehnyt vaikutusten arvioinnin, jonka mukaan vaikutus lipputuloihin -1,9% ja matkustajamääriin +0,6%
 - Lipputulomuutos iso verrattuna matkustajamäärän muutokseen
- Sitowisen lähtöaineistona ollut vyöhykeuudistuksen selvityksessä käytetty data vuodelta 2018
 - Ei huomioi liikkumisen muutosta, eikä tulevaa lähimaksun käyttöönottoa
 - Selvitys sisältää merkittäviä epävarmuustekijöitä 2018 jälkeen tapahtuneen liikkumisen muutoksen ja lähimaksun käyttöönoton osalta

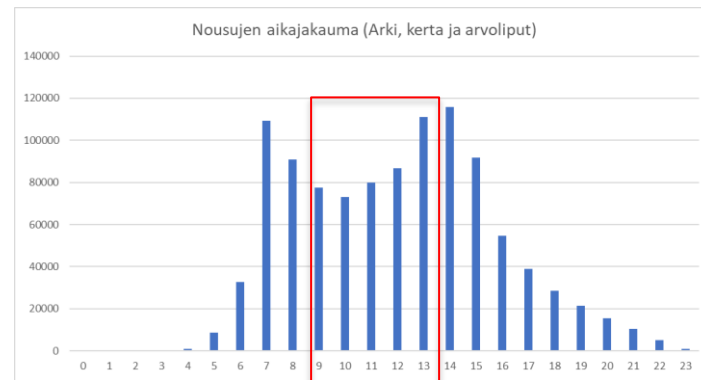


Hiljaisenajan alennus – matkustuksen muutos, arki

- 2018 datassa arkipäivän arvo ja mobiililippujen matkoista 27,7 % tehdään klo 9-14 välillä



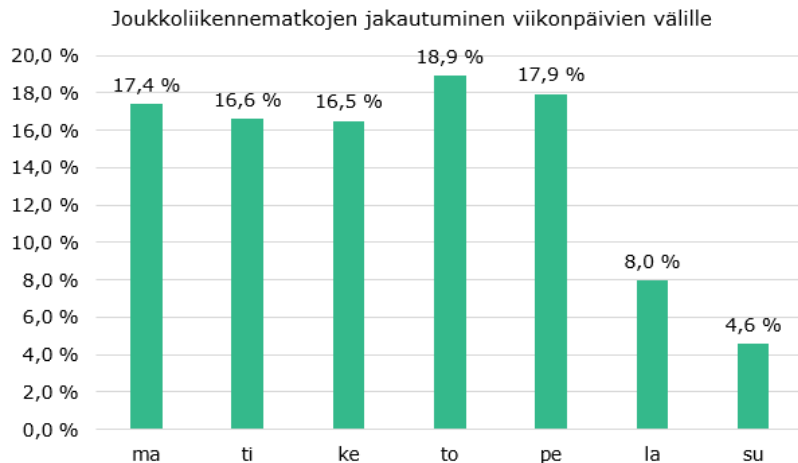
- 01-06/2022 datassa arkipäivän arvo-, mobiili- ja kertalippujen matkoista 40,7% tehdään klo 9-14 välillä



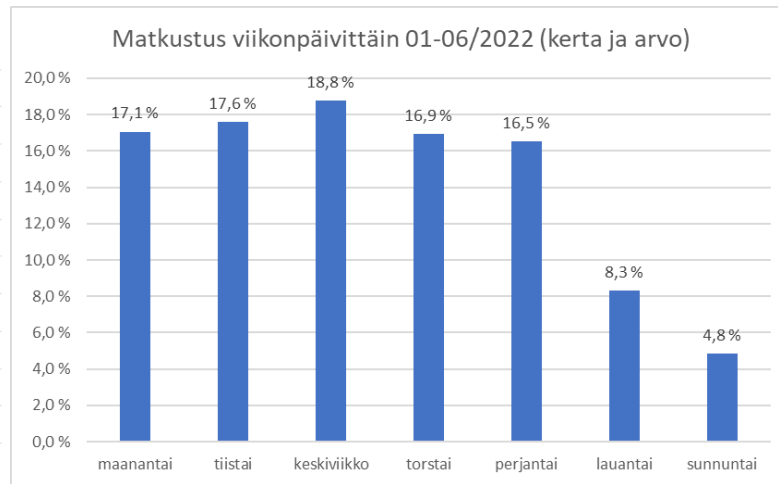
Hiljaisenajan alennus – matkustuksen muutos, vklp

- Viikoppäivien osalta matkustuksessa ei merkittävää muutosta
 - Sitowisen lähtötiedoissa (Henkilöliikennetutkimus 2016, Päijät-Hämeen laajennettu aineisto) viikonloppuisin tehdään 12,6% matkoista
 - 01-06/2022: viikonloppuisin tehdään 12,2% matkoista
 - Kerta ja arvolipuilla 13,1%

2018



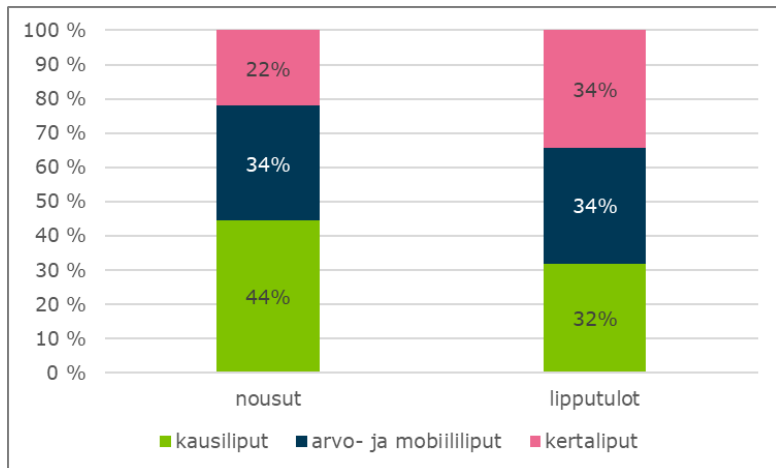
01-06/2022



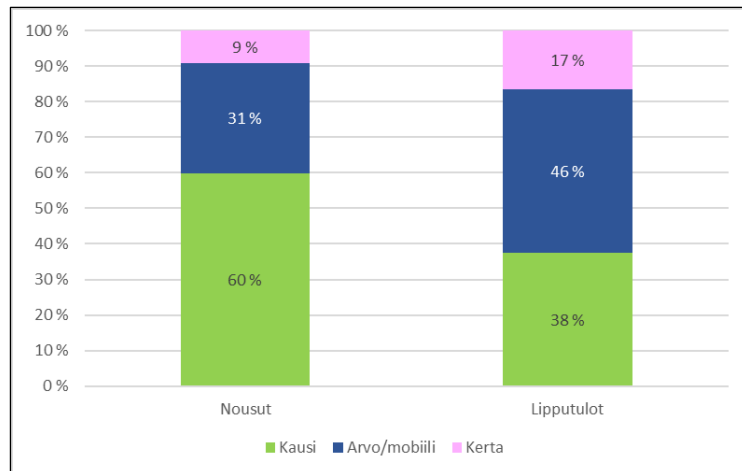
Hiljaisenajan alennus – lipputuotteiden muutos

- Kertalippujen osuus lipputuloista on laskenut (2018 vs 1-6/2022). Mobiili- ja arvolippujen osuus nousnut.
- Lähimaksun myötä kertalippujen osuuden arvioidaan laskevan entisestään ja enemmän lipputuloja siirtyisi alennuksen piiriin.

2018:



01-06/2022:



Hiljaisenajan alennus – muutos ja riskitekijät

2018 -> 01-06/2022

- 2018: Alennushintaisia matkoja on yhteensä 38,7 % aikuisten arvo- ja mobiililipuilla tehdyistä matkoista
 - 2022: Alennushintaisia matkoja on yhteensä 48,5% arvo- ja kertalipuilla tehdyistä matkoista
- 2018: Arvo- ja mobiililippujen osuus 34% lipputuloista
 - 2022 arvo- ja mobiililippujen osuus 46% lipputuloista
 - Lähimaksun myötä on oletettavissa siirtymää kertalippuista lähimaksuun, jolloin osuus arvo- mobiili ja lähimaksulippujen osuus voi olla 62% lipputuloista.

Mahdolliset lipputulomenetykset

- Lähtöolettamat:
 - 62% lipputuloista on arvo-, mobiili- ja lähimaksulipuissa.
 - Niistä 48,5% + 3% (siirtymä)=51,5% on hiljaiseen aikaan.
 - Aikuisten lippujen osuus on n.66%
 - Hiljaisen ajan alennus on 30%
 - Kokonaismatkustus lisääntyy +0,6%
 - Lähtötilanteen lipputulot on 12M€/v
- Hiljaisen ajan alennuksen vaikutus lipputuloihin n. -700t€/v (-5,8%)



Hiljaisen ajan alennus - yhteenveto

Hiljaisten aikojen alennuksen poistamista vyöhykeuudistuksen yhteydestä tulisi harkita:

- Hiljaisen ajan alennus sisältää riskejä merkittävistä lipputulomenetyksistä
- Luopuminen alennuksesta toistaiseksi vähentää lippuhintojen korotuspainetta, jota kustannusten merkittävä nousu aiheuttaa
- Tekninen toteutus lähimaksun osalta onnistuessaan lisää mahdollisia lipputulomenetyksiä ja epäonnistuessaan aiheuttaa asiakkaalle epäselvän tilanteen lipun maksamiseen käytettävän maksutavan osalta
- Liikkuminen on ollut covid-19 pandemian myötä murroksessa. Vasta kesällä 2022 on alettu siirtymään kohti uutta normaalia. Liikkumista tulee analysoida tilanteen vakiintuessa, jotta vaikutukset on tarkemmin arvioitavissa.
- Lipputuotteiden jakauma ja matkustamisen ajankohdat ovat muuttuneet aikaisemman arvion pohjatietona olleesta vuoden 2018 tilanteesta jo nyt ja 2022 vuoden lopulla käyttöön otettava lähimaksu tulee muuttamaan jakaumaa
- Mikäli alennus todetaan myöhemmin toteuttamiskelpoiseksi on julkisuuskuvahyöty suurempi erikseen toteutettaessa kuin muiden muutosten yhteydessä
- Erikseen toteutettaessa muutoksen vaikutusten analysointi on helpompaa kuin muiden muutosten yhteydessä
- Vyöhykemuutoksen vaikutusten analysointi on helpompaa jos samalla ei toteuteta hiljaisen ajan alennusta

