

21.9.2021



LAHTI

Kujala arkeologinen inventointi

Tilaja:
Lahden kaupunki

Heilu Oy
Teemu Tiainen

Sisällysluettelo

| | |
|---|----|
| Sisällysluettelo..... | 2 |
| 1. Kartat..... | 4 |
| 2. Perustietoa inventointialueesta..... | 7 |
| 3. Inventointityö | 8 |
| 4. Tulos | 9 |
| Lähteet..... | 10 |
| Liitteet..... | 11 |
| Kuvia..... | 11 |
| Maastossa kuljetut alueet..... | 12 |

Karttaluettelo

| | |
|---|---|
| Kartta 1. Inventointialueen lähestymiskartta. | 3 |
| Kartta 2. Yleiskartta inventointialueesta. | 4 |
| Kartta 3. Alueen korkeusmalli. | 5 |
| Kartta 4. Otteet vuosien 1791 ja 1875 kartoista. | 6 |
| Kartta 5. Ote pitäjänkartasta vuodelta 1842..... | 6 |
| Kartta 6. Yhdistelmäkartta vuosien 1963 ja 1964 peruskartoista..... | 7 |

Kannen kuva: Inventoidun alueen pohjoisosaa, kuvattu kohti koillista.

Taustakarttoina Maanmittauslaitoksen Karttakuvapalvelun (WMTS) 09/2021 aineistoa, ellei toisin mainita. Koordinaatisto ETRS-TM35FIN, korkeus N2000. Valokuvat: T. Tiainen

LAHTI KUJALA, arkeologinen inventointi

Tiivistelmä & arkistotiedot

Lahden Kujalan alueella on vireillä ympäristölupahakemus. Lahden kaupunki tilasi hakemukseen liittyen arkeologisen inventoinnin Heilu Oy:ltä. Inventointi tehtiin syksyllä 2021 ja siitä vastasi FM Teemu Tiainen.

Inventoidulta alueelta ei tunnettu entuudestaan muinaisjäännöskohteita, eikä sellaisia tavattu myöskään inventoinnin maastotöiden yhteydessä.

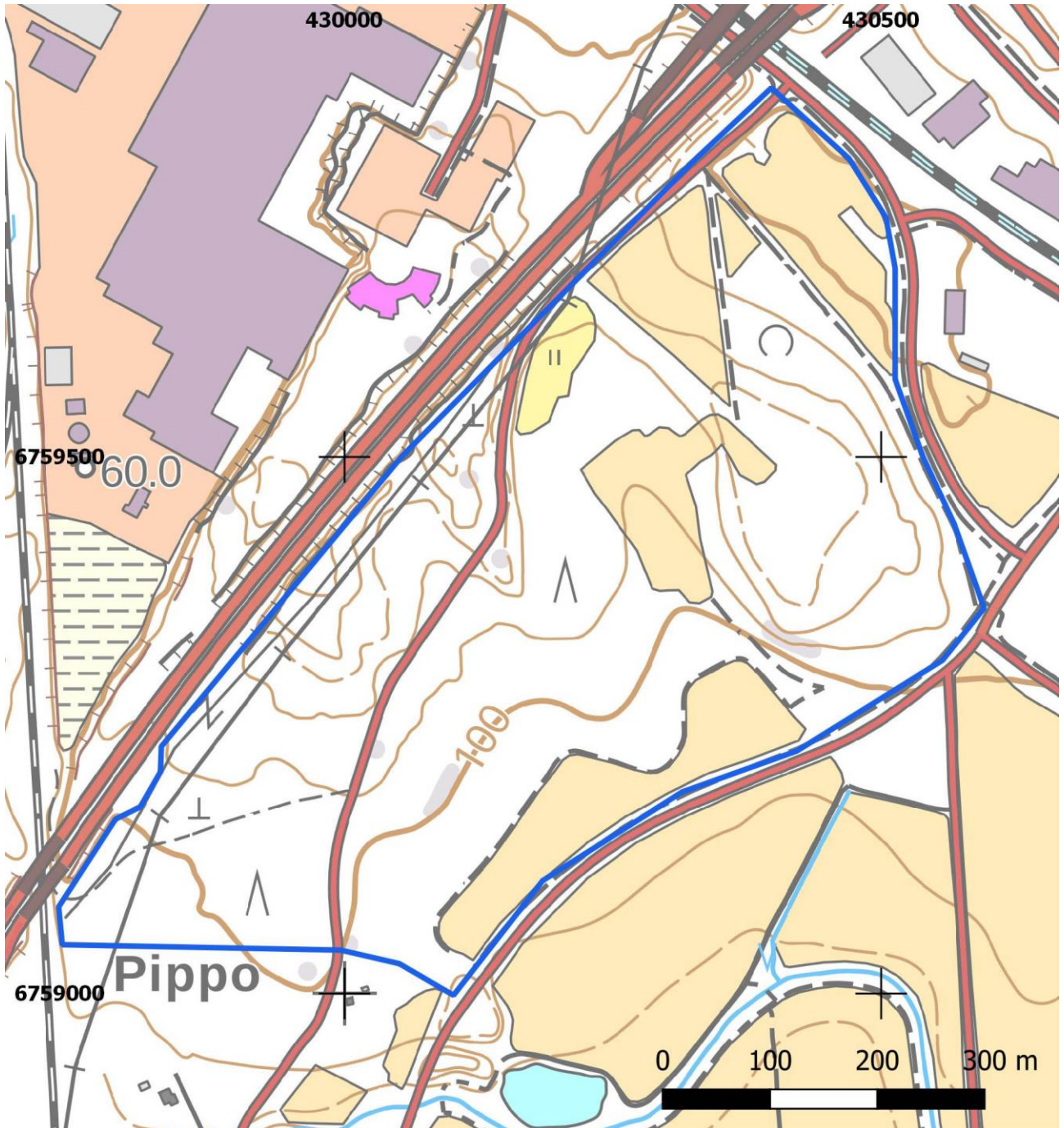
| | |
|---|--------------------------|
| Tutkimustyyppi: | Arkeologinen inventointi |
| Tutkimuslaitos: | Heilu Oy |
| Tutkimuksen tekijä: | FM Teemu Tiainen |
| Kenttätyöaika: | 17.9.2021 |
| Tutkimuksen tilaaja: | Lahden kaupunki |
| Alueelle sijoittuneet aiemmat tutkimukset: | Ei tiedossa |



Kartta 1. Inventointialueen lähestymiskartta.

Sinisellä viivalla rajattu inventointialue sijoittuu Joutjärven eteläpuolelle, Lahden keskustan kaakkoispuolelle.

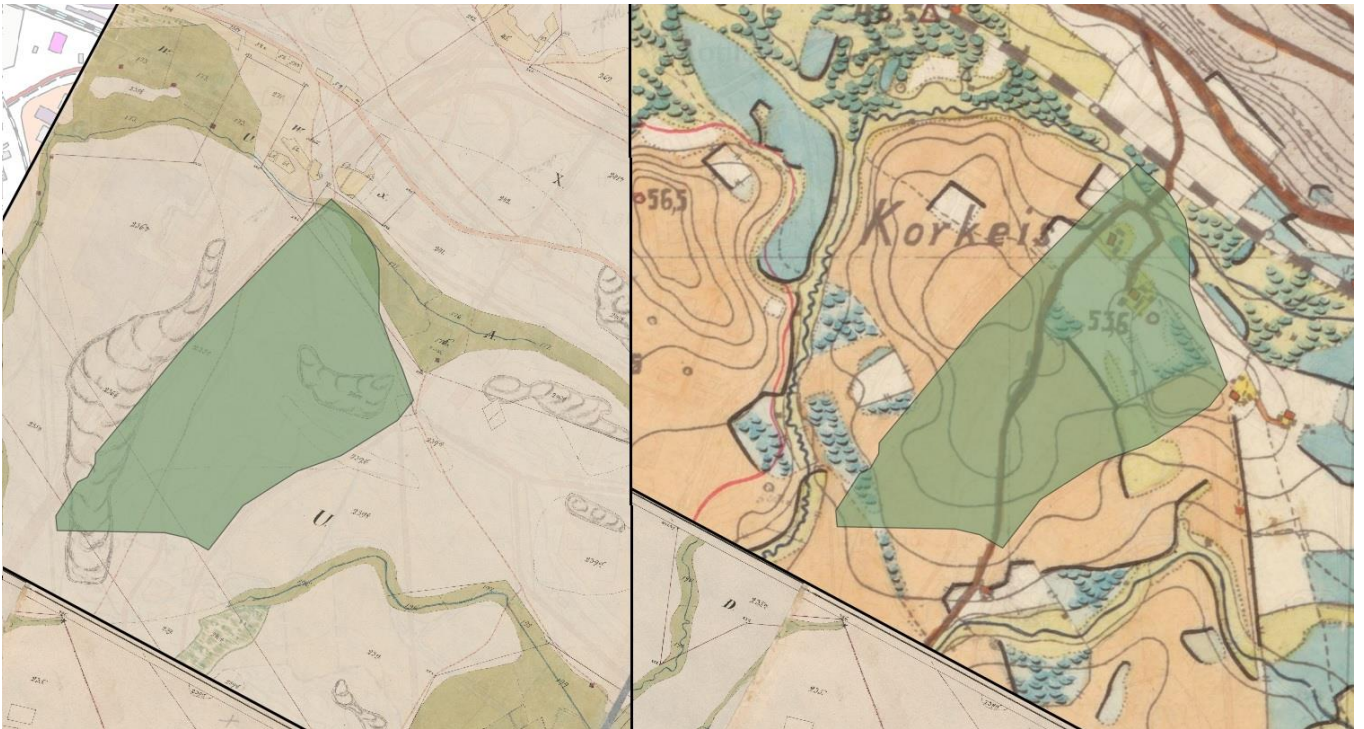
1. Kartat



Kartta 2. Yleiskartta inventointialueesta.



Kartta 3. Alueen korkeusmalli.

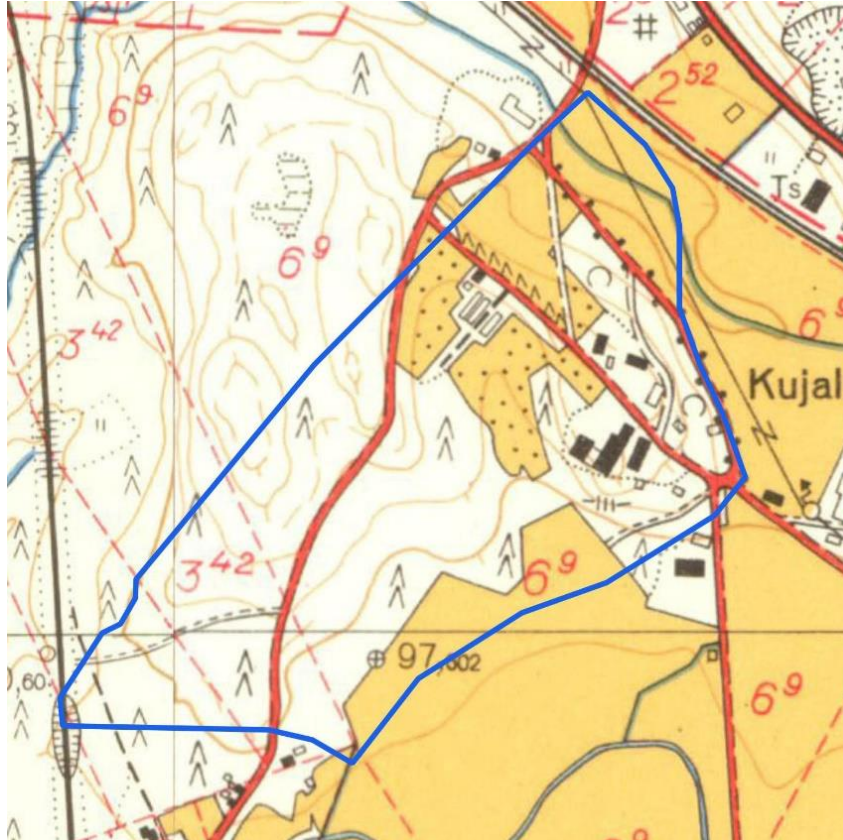


Kartta 4. Otteet vuosien 1791 ja 1875 kartoista.

Inventointialue on merkitty haalean vihreällä. Vasemmalla ote v. 1791 tiluskartasta ja oikealla ote v. 1875 senaatinkartasta.



Kartta 5. Ote pitäjänkartasta vuodelta 1842.



Kartta 6. Yhdistelmäkartta vuosien 1963 ja 1964 peruskartoista.

2. Perustietoa inventointialueesta

Inventoitu alue sijaitsee Lahden Kujalassa, noin 5 km Lahden suurmäeltä itäkaakkoon. Alueen koko on noin 33 ha. Länsireuna alueesta rajautuu moottoritiehen (E75), pohjoisreuna Kasaajankatuun ja itäreuna uuteen nimeämättömään tiehen. Alueen eteläosa on suurimmaksi osaksi mäkiä metsämaastoa, missä maaperä on hyvin kivistä. Alueen pohjoisosa on eteläosaa kivettömämpää, joskin suurin osa pohjoisosasta on lanattu tasaiseksi. Alueella on muutamia pieniä peltoalueita, jotka sijoittuvat sen kaakkois- ja pohjoisosiin. Alueella ei ole vesistöjä.

Inventointialueella ei tiettävästi ole aiemmin tehty arkeologisia tutkimuksia. Alueen välittömässä lähiympäristössä ovat aiemmin inventoineet ainakin M. Uotila 2002, E. Tikkala et al. 2012 sekä T. Tiainen ja H. Poutiainen 2015. Alueelta ei tunnettu entuudestaan muinaisjäännöskohteita.

Alue sijoittuu korkeusväleille noin 95–115 m mpy. Matalimmillaan alue on sen kaakkoisosan pellolla ja korkeimmillaan länsiosastaan, moottoritien laidassa. Esihistorialliset rantasidonnaiset muinaisjäännökset sijoittuvat seutukunnalla tätä alemmille korkeustasoille (80 m mpy alapuolisille korkeustasoille) sekä jokien ja purojen varsille.

Inventoinnin valmistelutöiden yhteydessä tarkastettujen vanhojen karttojen perusteella (pelto- ja niitykartta 1750, tiluskartta 1791, pitäjänkartta 1842, senaatinkartta 1875, peruskartat 1963, 1964, 1978 ja 1991) kiinteä asutus alueelle on tullut 1800-luvun alkupuoliskolla. 1700-luvun kartoilla alue on metsämaata. Vuoden 1842 pitäjänkartalla alueen pohjoisosaan on merkitty rakennuksia ja selite ”Kujala T.” = Kujalan torppa. Senaatinkartalla (v. 1875) alueen pohjoisosaan on merkitty pitäjänkarttaa enemmän rakennuksia. Vanhoilla peruskartoilla (v. 1963–1991) senaatinkarttaa vastaaville paikoille on merkitty useita rakennuksia sekä merkintä ”Maatalousoppilaitos” vuoden 1978 kartalta lähtien.

Ennakkotietojen perusteella alueelta ei siis ollut löydettävissä esihistoriallisia muinaisjäännöksiä. Historiallisen ajan löydettävissä olevat rakennuksen jäännökset ja tonttimaat alueen pohjoisosasta puolestaan ajoittuisivat korkeintaan 1800-luvulle, mikäli ne olisivat säästyneet 1900-luvun maankäytöltä.

3. Inventointityö

Valmistelutyön aikana tarkastettiin tutkimusalueen läheisyydessä sijaitsevien muinaisjäännöskohteiden sijainteja ja muinaisjäännöstyyppejä. Ensimmäisenä lähteenä käytettiin muinaisjäännösrekisterin tietoja. Valmistelutöiden aikana tarkastettiin myös alueen korkeusmalli (Maanmittauslaitoksen vinovalovarjoste) sekä aluetta kuvaavia vanhoja karttoja (katso edellinen luku).

Inventoinnin maastotyöt tehtiin yhden päivän aikana (17.9.2021). Maastossa tarkastettiin vanhoilta kartoilta paikannetut rakennusten paikat alueen pohjoisosasta sekä alueen eteläosan metsäalueita ristiin rastiin kulkemalla. Pintapoimintaa peltoalueilla ei voinut tehdä, koska pellot olivat heinällä. Silmämääräisen tarkastelun lisäksi maastossa kaivettiin lapiolla muutamia koekuoppia, joiden kaivamisesta luovuttiin nopeasti maaston kivisyyden vuoksi.

Alueen pohjoisosa on täysin lanattu/tasattu. Paikalta on joko viety kaikki rakennusromu pois tai ne on haudattu maan alle. Alueelta ei havaittu mitään merkkejä vanhoista rakennuksista, niiden kivijaloista tai piha-alueista. Maanpinnalla oli näkyvillä jonkin verran muovirooskaa, tiiltä,

kattotiilien paloja, raudoitettua betonia sekä muuta romua, joskin niukasti paikalla olleiden rakennusten määrään nähden. Maatalousoppilaitoksen rakennukset on ilmeisesti purettu ja hävitetty 2010-luvulla.

Maastohavaintoja dokumentoitiin digitaalivalokuvin ja muistiinpanoin. Kuljetun reitin sijaintitiedot mitattiin GPS-laitteella (Garmin Montana 610), jonka mittatarkkuus laitteen ilmoituksen mukaan oli 2-8 metriä.

4. Tulos

Inventoidulta alueelta ei tunnettu entuudestaan muinaisjäännöskohteita, eikä sellaisia tavattu myöskään inventoinnin maastotöiden aikana.

Alueen muinaisjäännöspotentiaali on pieni. Alueen metsistä voisi periaatteessa olla löydettävissä satunnaisia historiallisen ajan elinkeinohistoriallisia jäännöksiä, kuten hiilihautoja ja -miiluja, mutta sellaisiin ei nyt inventoinnin aikana törmätty.

Tampereella 21.9.2021

Teemu Tiainen
Heilu Oy



- Vasen: alueen koillisosaa. Koilliseen. Oikea: alueen pohjoisosaa. Pohjoiseen. Molempien kuvien kohdille on merkitty rakennuksia vanhoilla peruskartoilla, joista maastossa ei näkynyt jälkiä.

Lähteet

Karttalähteet

Lemberg, J.G. 1791

Tiluskartta Lahden ja Järvenpään kylien tiluksista.

Pitäjänskartta 1842

Digitaaliarkiston kartoissa ei Hollolan pitäjänkarttoissa ole nimiölehtä.

Myöhemmin nimetty karttalehti 3111 06 Hollola

Senaatinkartta vuosien 1874 ja 1875 mittaus

Rivi XIV Lehti 33

Vanhat peruskartta (Maanmittaushallitus)

Karttalehti 3111 03 Lahti, vuosi 1963

Karttalehti 3111 06 Ahtiala, vuosi 1964

Liitteet

Kuvia



Ylävasen: alueen pohjoisosaa. Kaakkoon. Yläoikea: kaakkoisosaa. Lounaaseen.

Alavasen: eteläosan metsää. Länteen. Alaoikea: alueen keskiosaa, aukkohakkuun ja metsän raja. Lounaaseen.



Maastossa kuljetut alueet

