



APOLI
APOLI
APOLI
APOLI

HYVÄ YMPÄRISTÖ LUO HYVINVOINTIA

LAHDEN ARKKITEHTUURIPOLIITTINEN OHJELMA

2022



4 Johdanto



6 Mikä Apoli on?



10 Mitä on arkkitehtuuri?



14 Hyvä ympäristö luo hyvinvointia



16 Lahti on tehty kestäväksi



32 3.1 Kulttuuriympäristö NYT
34 3.2. Tuleva rakentaminen



38 4.1 Lähiöt ja kokonaisuudet



42 4.2 Kaupunkitilat ja yksityiskohdat

TEKEMISEN KÄYTÄNTÖJÄ



48 Kilpailuja ja hyvää suunnittelua



52 Aikaa suunnittelulle



54 Osallistuminen ja viestintä



56 Tieto ja yhteinen ymmärrys



58 UUDET TOIMENPITEET

TEEMAT



20 I Lahden imago



26 II Maisema ja kaupungin vihreä



30 III Rakennettu ympäristömme

Eliel Saarinen voitti vuonna 1910 Lahden kaupungintalon kutsukilpailun. Vuonna 1912 valmistunut rakennus edustaa myöhäisjugendia. Kuva: Tuomas Uusheimo



Johdanto

Lahden ensimmäinen arkkitehtuuripoliittinen ohjelma Apoli Lahti saatettiin yli kymmenen vuotta sitten maailmaan vuonna 1998 julkaistun Suomen arkkitehtuuripoliittisen ohjelman innostamana ja tukemana. Käyttökelpoista, kestäväää, kaunista oli kansallisena esimerkkinä, ja se otettiin ohjenuoraksi Lahteenkin.

Apoli Lahden tavoitteiksi kirjattiin vuonna 2010 muun muassa kaupunkikuvaryhmän ja kaupunkikuvaneuvottelukunnan perustaminen, kaupunkikuva-arkkitehdin virka, kaupungin omistamien kiinteistöjen rakennustaiteellinen ja kulttuurihistoriallinen arvottaminen, suunnittelukilpailujen lisääminen, korjaus- ja täydennysrakentamisen periaatteet sekä korkeatasoisen rakentamisen tai hyvän ympäristönhoidon palkitseminen.

Vuoden 2010 apolin keskeinen osa oli myös maisemalle, kaupunkitilalle ja yksityiskohdille asetetut Rakennetun ympäristön laatutavoitteet 2020, joiden yhteydessä muistutettiin myös Suomen perustuslain mukaisesta velvoitteesta: Vastuu luonnosta ja sen monimuotoisuudesta, ympäristöstä ja kulttuuriperinnöstä kuuluu kaikille. Nämä laatutavoitteet kaupunginvaltuusto hyväksyi noudatettaviksi 19.4.2010. Nämä laatutavoitteet ovat myös uuden arkkitehtuuripolitiikan peruskiviä.

Tavoitteet on saavutettu, ja seuraavan kymmenvuotiskauden arkkitehtuuripoliittiset tehtävät odottavat nyt toteuttamista. Vanhan pohjalle on hyvä rakentaa uutta. Apolin päivittäminen aloitettiin vuoden 2020 alussa. Nyt

puolitoista vuotta kestänyt työ on päätöksessä, tuoreet tavoitteet asetettuina ja uudet velvoitteet täytettävänä.

Apolin sisältöön on vaikuttanut suuresti kasvanut huoli ilmastomuutoksen vaikutuksista ja sen huomioimisesta rakennetussa ympäristössä.

Käyttökelpoista, kestäväää ja kaunista ympäristöä saavutetaan jatkamalla jo opittuja käytäntöjä. Antiikista perimämme viisaus on edelleen ajankohtainen. Suunnittelu perustuu kaupungin tuntemiselle, sen historian ja nyky-päivän ymmärtämiselle ja tulevaisuuden moniarvoiselle punnitsemiselle. Rakennusten, katujen ja puistojen kirjo ilmentää kaupunkitaiteellista kunnianhimoa. Lahden kaupunki järjestää arkkitehtuurikilpailuja, viestii aktiivisesti kaupunkiympäristön suunnittelusta ja ottaa eri osapuolet mukaan siihen. Kaupunkiympäristön kehittäminen pohjaa tasokkaisiin selvityksiin, tuoreeseen tietoon ja suunnittelulle varataan riittävästi aikaa. Perusperiaate on, että hyvä kaupunkiympäristö syntyy ilmastoviisailta teoilla.

Kymmenen vuotta sitten Apoli-julkaisun kanteen kuvattiin Lahden komea vesitorni. Värikyseksi valittiin itsestään selvästi Lahden sininen, jota korostettiin teollisen historiamme ruosteensuskealla. Vanha kuvio haluttiin myös uuteen Apoliin, sillä katse päätettiin edelleen suunnata korkeuksiin. Nyt menneisyyden ruskea vaihdettiin kuitenkin tulevaisuuden vihreäksi.

Työryhmän työskentelyyn on vaikuttanut keväällä 2020 puhjennut koronapandemia.

Lahden Apolityöryhmä

Lahti 24.8.2022

Hakatornien uljas funktionalistinen pistetalojen kokonaisuus muodostuu Paasikivenkadun seitsemästä 9-kerroksisesta asuintalosta. Mauri Karkulahti ja Eino Tuompo suunnittelemat tornit rakentuivat Fellmanin pelloille 1951-1956. Unenomainen kuva: Tuomas Uusheimo



Reino Koivulan vuonna 1961 suunnittelema vesitorni on APOLI:n tunnus ja hellitsee Mustankallionmäellä kaupungin pohjoista silhuettia. Kuva: Tuomas Uusheimo



Mikä Apoli on?

OHJELMAN TARKOITUS

Lahden arkkitehtuuripoliittinen ohjelma eli APOLI on laadittu hyvän rakentamisen oppaaksi kaupungissa toimiville julkisen ja yksityisen sektorin rakennusalan ammattilaisille sekä asukkaille.

Ohjelmalla määritetään keinot, joilla Lahden kaupunki sitouttaa rakennettuun ympäristöön eniten vaikuttavat yksikkönsä toimimaan ohjelman tavoitteiden mukaisesti. Kaupungin toiminta on esimerkkinä muille toimijoille.

Ohjelma esittää Lahden kaupungin näkemyksen siitä, miten edistetään Maankäyttö- ja rakennuslain (MRL 5§) mukaista tavoitetta vaalia rakennetun ympäristön kauneutta ja kulttuuriarvoja.

Ohjelmalla halutaan muistuttaa, että vastuu luonnosta ja sen monimuotoisuudesta, ympäristöstä ja kulttuuriperinnöstä kuuluu perustuslain mukaan kaikille. Kansalaisilla on oikeus terveelliseen ympäristöön ja mahdollisuus vaikuttaa elinympäristöään koskevaan päätöksentekoon. Apoli korostaa vastuuta ympäristöstä ja kulttuuriperinnöstä.

Ohjelmassa esitetyin keinoin lisätään rakennettuun ympäristöön liittyvää viestintää. Tavoitteena on lisätä lahtelaisten arvostusta omaa elinympäristöään kohtaan.

OHJELMAN TAVOITTEET

APOLI 2022 noudattaa Lahden kaupungin strategiaa, jonka tavoitteena on luoda Lahdesta kestävä kehityksen edelläkävijä ja luoda puitteet kasvavalle ja elinvoimaiselle kaupunkirakenteelle, jossa asukkaat voivat hyvin. Apoli 2022 määrittelee toimenpiteitä, jotka kehittävät arkkitehtuuria ja kaupunkikuvaa, jotka vahvistavat Lahden elivoimaa ja vetovoimaa.

Kannustamalla panostuksiin kaupungin houkuttelevuuteen, kaupunkikuvaan ja imagoon Apoli 2022 vahvistaa Lahden asemaa houkuttelena ja elinvoimaisena ympäristökaupunkina sekä menestyvänä muotoilu- ja kulttuuriosuamisen kaupunkina.

Apoli täydentää ja havainnollistaa Lahden kaupungin strategiaa määrittelemällä toimenpiteitä kaupungin kasvun ja kestävä kehityksen turvaamiseksi.

SUHDE MUIHIN TAVOITTEISIIN

APOLI ASETTAA

esteettisen laadun tavoitetason:

- yleis- ja asemakaavoitukselle sekä lähiympäristön suunnitelmille
- rakennusjärjestyksen uudistamiselle
- kaupunki-infran suunnittelulle, toteutukselle ja ylläpidolle
- kaupungin omistamien kiinteistöjen ja uudisrakennusten toteutuksen, peruskorjauksen ja ylläpidon suunnittelulle
- rakentamiseen liittyvien lupien arvioimiselle



Saimaankadun uudet asuinkerrostalot
Kuva: Carita Uronen



Vesijärvenkadun päähän 2019 rakentunut asuinkerrostalo.
Kuva: Aukusti Heinonen



Tapanilan pientaloja
Kuva: Tiina Rekola



Mukkulat
Kuva: Tiina Rekola



Joutjärven uusi asuinkerrostalo
Kuva: Aukusti Heinonen



Metsä-Pietilän teollisuusalue
Kuva: Tiina Rekola



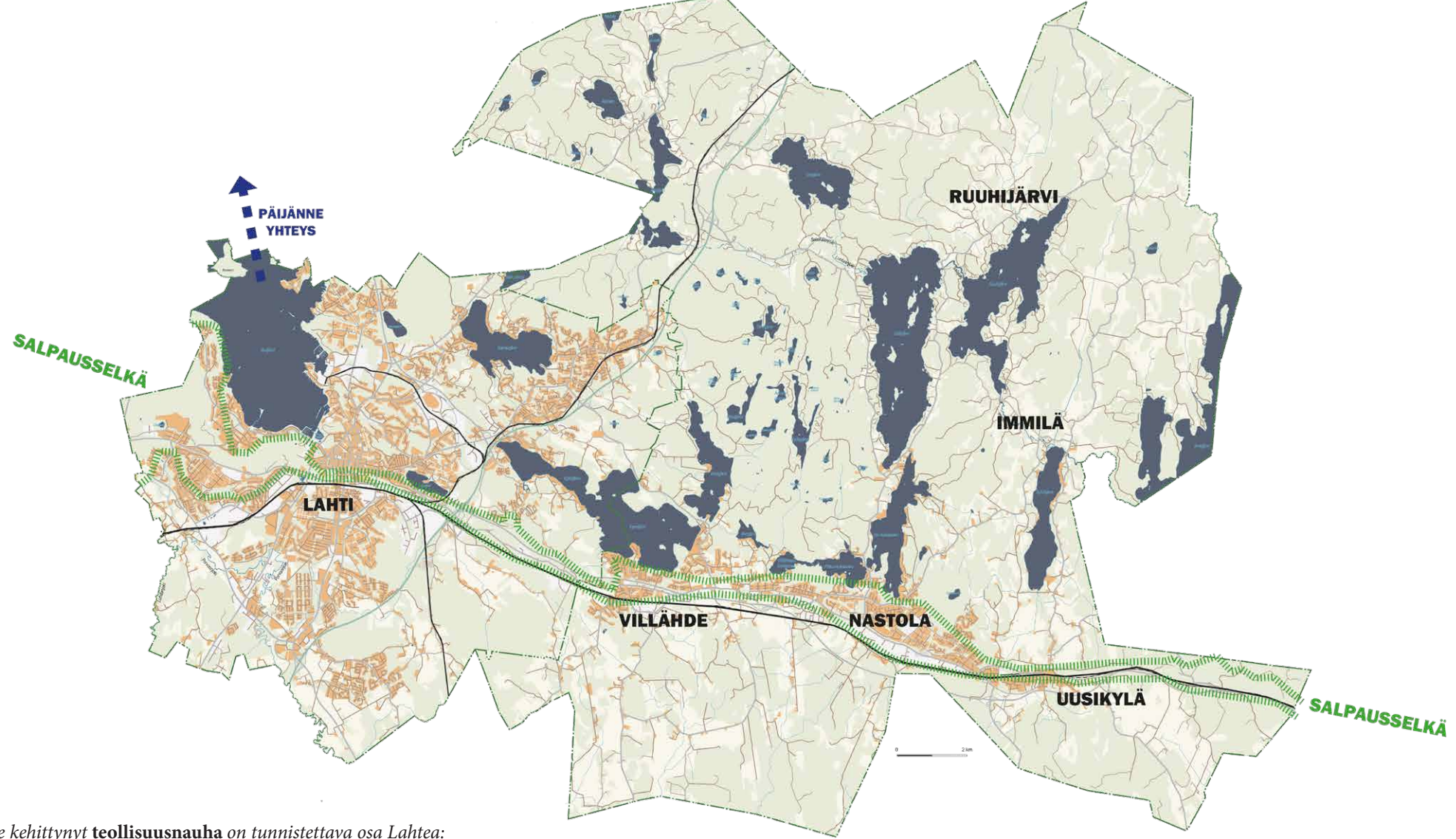
Isotalon pihapiiri, Ruuhijärvi
Kuva: Tiina Rekola



Käyräkoivunniemi, Ruuhijärvi
Kuva: Tiina Rekola



Immilän mylly
Kuva: Tiina Rekola



Judaradan ympärille kehittynyt teollisuusnauha on tunnistettava osa Lahtea:

Ommelantien pientaloja
Kuva: Tiina Rekola

Erstan vanha koulu, Villähde
Kuva: Tiina Rekola

Autokori, Villähde
Kuva: Tiina Rekola

Parma, Maitopulveri, Nastola
Kuva: Tiina Rekola

Teollisuusrakennus Maalitiellä, Nastola
Kuva: Tiina Rekola

Pajulahti, Nastola
Kuva: Tiina Rekola

Nastolan kirkko
Kuva: Eetu-Pekka Heiskanen

Uudenkylän vanha asema
Kuva: Tiina Rekola

Uudenkylän asema
Kuva: Toivo Heinimäki

Kettula, Immilä
Kuva: Tiina Rekola



Mitä on arkkitehtuuri?

Arkkitehtuuri eli rakennustaide on suunnittelun ala, jonka perustana ovat taide ja tekniikka. Arkkitehtuuri on yhdyskuntien, rakennusten ja niiden osien suunnittelua, jota tehdään käyttäjien ja heidän tarpeidensa näkökulmasta. Arkkitehtuuri kuvastaa aina myös aikansa arvoja ja ajan henkeä. Muiden taiteiden tavoin myös rakennustaiteen arviointi perustuu pitkälti esteettisiin eli kauneusarvoihin. Kaikkea rakentamista ei voi pitää arkkitehtuurina ja rajanveto on vaikeaa.

Kauneuden arviointi on kulttuurista, opittua ja vaistonvaraista sisältäen ymmärryksen tarkoituksellisuudesta ja kestävydestä. Mitä ovat arkkitehtuurin arvot, laadukas suunnittelu ja hyvä rakennustapa ja miten voimme toteuttaa niitä arjessa? Tätä korostetaan arkkitehdin opinnoissa ja kysymykset toistuvat arkkitehdin työssä uudestaan ja uudestaan.

Arkkitehtuuri on taloja, tiloja ja näkymiä rakennetussa ympäristössämme. Nämä osatekijät luovat erilaisia kokemuksia ja elämyksiä sekä lisää ymmärrystä kaupungin historiasta ja sen eteen

tehdystä työstä. Näkymät ja tunnelma syntyvät rakennetun ympäristön mittasuhteista, kauneudesta, tilasarjoista ja yllätyksellisyydestäkin, myös tuoksuista sekä äänistä ja hiljaisuudesta.

Rakennettu ympäristö kertoo myös käden taidoista ja tekniikan kehityksestä sekä työn ja elintapojen muutoksesta. Tällä hetkellä suunnittelua hallitsevat pyrkimys ilmastonmuutoksen hallintaan ja sopeutuminen uudenvuotisiin ratkaisuihin. Käytävissä olevat tekniikat ja materiaalit sekä ilmastotavoitteet tuovat arkkitehtuuriin uusia elementtejä, jotka luovat uudenlaista, moninai-sempaa rakennettua ympäristöä. Arkkitehtuurin lähestymistavalla ja keinoin muodostuu kulttuuriympäristöön uusia kerrostumia, jotka ottavat huomioon olemassa olevan rakennetun ympäristön.

Tavoittelemisen arvoinen ympäristö on laadukas paitsi esteettisesti, myös ekologisesti ja ekonomisesti. Ympäristön suunnittelussa tulee huomioida kaiken ikäiset, erilaiset elämäntavat ja mahdolliset rajoitteet.

*Väinö Palmqvistin 1921 suunnittelemasa Nastolan Aurinkolinna näkyy piirteitä myöhäisjugendista ja klassismista
Kuva: Eetu-Pekka Heiskanen*



*Metsäkylän maamiestalo
Kuva: Tiina Rekola*



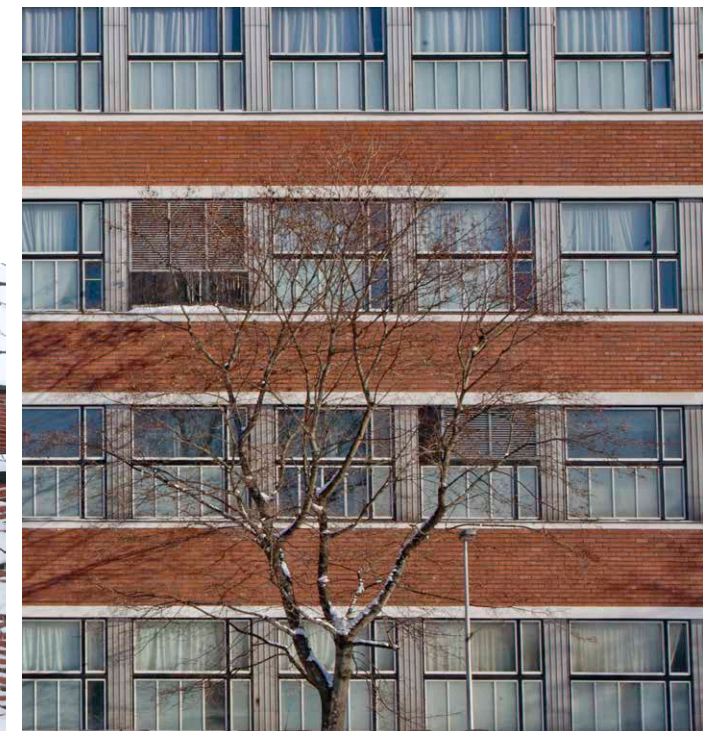
*Sipuran pientaloaluetta
Kuva: Tiina Rekola*



*Lahden matkakeskus ja katokset uudistuivat 2016. Katokset suunnitteli arkkitehtitoimisto JKMM.
Kuva: Lassi Häkkinen
Alla Mukkulan kirkko, jonka suunnitteli Juhani Boman työryhmineen
Kuva: Lassi Häkkinen*



*Oikealla leike Iskun tehtaän rationaalista julkisivusta
Kuva: Tiina Rekola*



Alvar Aallon toimiston suunnittelema ja 1978 valmistunut Lahden Ristinkirkko.
Kuva: Tuomas Uusheimo



LAHDESTA

Kauppalasta kaupungiksi 1905 muuttunut Lahti kasvoi ripeästi. Tämä lisäsi lahtelaisten itsetuntoa, rohkeutta ja varallisuutta, mikä näkyi myös kaupunkikuvassa. Keskustan ensimmäiset rakennusvaiheet, 1800-luvun lopun puutalot ja 1900-luvun alun kivikaupunki, syntyivät pääasiassa itseoppineiden rakentajien ja rakennusmestarien voimin. Mikäli rakennustehtävä oli arvokas, se annettiin arkkitehdille.

Julkisten rakennusten, liikerakennusten ja asuin-kerrostalojen suunnittelijoiksi kutsuttiin 1900-luvun alussa Suomen merkittävimpiä arkkitehtinimiä, kuten Penttilä, Lindqvist, Sonck, Saarinen, Lindgren, Lönn. Asemakaavoittajina toimivat Carolus Lindberg ja Otto-Iivari Meurman. Myöhemmin suunnittelijoita löytyi myös omasta takaa. Kaarlo Könösestä tuli Lahden ensimmäinen kaupunginarkkitehti 1929. Unto Ojosen kädenjälki näkyy monissa keskustan jälleenrakennuskauden taloissa. Heidän jälkeensä paikallinen ammattikunta on kasvanut. Sittemmin useat kaupungin tärkeimmät rakennushankkeet ja kaavoituskohteet on toteutettu arkkitehtikilpailujen tuloksena.

Kun Lahden kaupunki ja Nastolan kunta vuoden 2016 alusta liittyivät yhteen, muodostui vanhan Lahden urbaanin ydinkeskustan jatkoksi vahva aluekeskusten ja teollisuusnauhan muodostama nauhakaupunki, jonka liepeillä levittäytyvät eri-ikäiset pientaloalueet, elinvoimaiset kyläalueet viljelyaukeineen sekä kesämökkirannat joilla kullakin on omat erityispiirteensä ja historiansa. Aivan uusia rakennetun ympäristön tyyppisiä Lahdelle ovat valtakunnallisesti arvokkaat myllymaisemat ja näyttävät kartanot.

*Nastolan puukirkko otettiin käyttöön 1804. Suunnittelijana ja toteuttajana oli kirkonrakentaja Mats Åkergren.
Kuva: Eetu-Pekka Heiskanen*



Hyvä ympäristö luo hyvinvointia

Arkkitehtuurin tarkoitus on luoda toimivaa ja kaunista rakennettua ympäristöä sekä tiloja hyvään elämään, sen eri vaiheissa. Rakennetun ympäristön ja viheralueiden korkeatasoisella suunnittelulla ja rakentamisella on merkittävä vaikutus ihmisten hyvinvointiin ja elämän laatuun. Arkkitehtuuriltaan laadukas, monimuotoinen kasvillisuus ja toiminnoiltaan rikas ympäristö houkuttelee liikkumaan, viipyilemään ja tarjoaa nautintoa kaikille aisteille. Kokemus kaupungista muodostuu erityisesti kävely-ympäristöjen kautta. Kaupunkitilojen esteettömyys mahdollistaa tasa-arvoisen kaupunkikokemuksen kaikille liikkujille.

Kaupunkiympäristön ominaisuudet voivat vahvistaa asukkaiden hyvinvointia kolmesta eri näkökulmasta, parhaimmillaan kaikkia samanaikaisesti. Viihtyisä ja vihreä asuin- ja elinympäristö, lähipalveluineen ja sujuvine reitineen, houkuttelee kävelemään tai pyöräilemään arjen matkoja ja parantaa sitä kautta asukkaidensa kuntoa ja fyysistä hyvinvointia. Mielen hyvinvointia vahvistavat erityisesti luontokokemukset, mutta myös ympäristön kauneus, ympäröivät maisemat ja koetut elämykset. Erityisesti liikkuminen kaupun-

kivihreän ja luonnon keskellä synnyttää hyvinvoinnille moninkertaisia hyötyjä. Miellyttävässä kaupunkiympäristössä syntyy luonnostaan enemmän kohtauksia ulkona liikkuvien, viipyilevien ja vapaa-aikaansa viettävien ihmisten välille. Syntyvät kohtaamiset vahvistavat yhteisöllisyyttä ja sen myötä sosiaalista hyvinvointia. Yhteisöllisyyden kautta ihmiset tutkitusti kiinnittyvät vahvimmin kotikaupunkeihinsa.

Laajemmin ajateltuna luonnon ja ympäristön hyvinvointi tuottaa hyvinvointia myös meille ihmisille. Korkeatasoisen ympäristön tuottamat positiiviset kaupunkikokemukset vahvistavat myös kaupungin elinvoimaa, kun asukkaat viihtyvät kotikaupungissaan ja opiskelijat ja tuoret kaupunkilaiset rakastuvat ja juurtuvat tänne. Hyvinvoinnin näkökulmasta laadukkaaseen arkkitehtuuriin ja ympäristöön panostaminen on taloudellisesti järkevää, kun terveyspuolen menot pienenevät virkistävässä ja liikkumaan aktivoivassa ympäristössä. Yrityksetkin uskaltavat investoida työntekijöitä houkuttelevaan kaupunkiin, mikä vahvistaa hyvinvoinnin positiivista kierrettä alueella.

*Nastolan maalaismaisema
Kuva: Tuomas Uusheimo*



*Vesiturut Pikku-Vesijärvellä
Kuva: Juha-Pekka Huotari*



*Pikku-Vesijärven puistoalue kerää
lahtelaisia ja vesilintuja ympäristöönsä.
Kuva: Markus Henttonen*



Lahti on tehty kestäväksi



MAANALAINEN VETYSÄILIÖ
mahdollisuus vedyn varastointiin

TALOKOHTAINEN AKKUHUONE
talokohtainen pienvarasto aurinkopaneelien akuille

Villähteen Takojantien rivitalokortteleihin liittävä aurinkopaneeli-järjestelmät on esimerkki Lahden talojen kohteesta, joka toimii samalla tutkimuskohteena. Kuva: Lahden talot

Lahti on edelläkävijä rakennuskannan vähähiilisytyteen liittyvässä kehitys- ja tutkimustyössä. Ilmastonmuutoksen hillintä ja siihen varautuminen mahdollistavat uuden teknologian ja osaamisen kehittämisen ja kaupallistamisen sekä uudisrakentamisessa että korjaamisessa.

Hiilidioksidin ja muiden kasvihuonekaasujen lisääntyminen ilmakehässä nostaa maapallon läm-

pötilää. Yksin rakentaminen ja kiinteistöjen käyttö aiheuttavat hiilidioksidipäästöistä globaalisti noin 39 % ja Suomessa 30 %. Niinpä rakennuksiin liittyvä uusiutuvien energiantuotantotapojen kehittäminen ja energiankulutuksen vähentäminen ovat merkittäviä ja tehokkaita tapoja ilmastonmuutoksen hillitsemisessä sekä paikallisen energiaomavaraisuuden parantamisessa.

Uudis- ja korjausrakentamisessa merkittävä keino vaikuttaa ilmastoon on myös puurakentamisen lisääminen, jolloin rakennuksista muodostavat hiilineluja, eli hiilivarastoja.

Korjaaminen

Olemassa olevan rakennuksen korjaaminen on lähes aina ympäristö- ja kulttuuriteko verrattuna rakennuksen korvaamiseen uudisrakennuksella.



Kymijärven voimalaitokset ovat alueellisia maamerkkejä, joiden sähkö- ja energiatuotanto perustuu lähialueiden raaka-aineisiin. Kuva: Toivo Heinimäki

Rakennusta korjattaessa on samalla tutkittava sen energiatehokkuuden parantamista ja kehittää sitä toimimaan uusiutuvalla energialla, kuten aurinkopaneelilla. Vanhojen rakennusten korjaaminen ja energiatehokkuuden parantaminen on nopeimmin vaikuttava kiinteistöalan ilmastoteko.

Rakennusten korjaus- ja sijoituspäätökset tapahtuvat kuitenkin kannattavuusperiaatteella, eivätkä vain arkkitehtonisten arvojen pohjalta. Historia on kuitenkin osoittanut, että arvokkeissa sijoitetun pääoman arvo säilyy vuosikymmenestä ja jopa vuosisadasta toiseen. Vanhan rakennuksen välttä-



Niemen uusi kampusraitti yhdistää Mukulan- ja Niemenkadun. Aluetta kaavoitetaan hiilineutraalisuutta edistävien tavoittein. Kuva: Juha-Pekka Huotari

mätön, rakennusta ja ympäristöä kunnioittava korjaaminen on paitsi ilmasto- ja kulttuuriteko, usein myös hyvä sijoitus.

Tehtävien muutosten tulisi perustua todelliseen parannustarpeeseen, ei vain muoti-ilmiöihin. Ikävä kyllä Lahdessakin arkkitehtonisesti ja kulttuurihistoriallisesti arvokas rakennus saatetaan jättää tuhoutumaan, jos sille ei heti löydetä kannattavaa käyttötarkoitusta. Meidän on löydettävä toimintamalleja, joilla saamme rakennusten omistajat näkemään arvokiinteistöjensä kaupallisen potentiaalinn ja yhteistyötapoja rakennusten kunnolliseen, mutta arkkitehtuuria kunnioittavaan korjaamiseen.

*Kariniemen kaunis ja vehreä
asuinalue sijaitsee keskustan ja
Kariniemenmäen välissä rajautuen
Kisapuiston urheilualueeseen
Kuva: Juha-Pekka Huotari*

APOLIN TEEMAT

IMAGO

MAISEMA & KAUPUNGIN VIHREÄ

RAKENNETTU YMPÄRISTÖMME

LÄHIÖT JA KOKONAISUUDET //
KAUPUNKITILAT JA YKSITYISKOHDAT



1. Lahden imago

LAHTI KASVAA KOMPAKTINA, VIREÄNÄ JA VIHREÄNÄ KAUPUNKINA

Tulevaisuuden Lahti on luovan ajattelun, muotoilun ja kestäväen kehityksen kaupunki. Rohkea, innovatiivinen ja vuorovaikutteinen tapa toimia yhdessä kaupunkilaisten, elinkeinoelämän ja korkeakoulujen kanssa edistää luovaa liiketoimintaa, kaupungin yhteisöllisyyttä ja lahtelaista henkeä. Korkealaituisesti toteutetut uudet rakennukset ja aluekokonaisuudet vahvistavat Lahden vetovoimaisuutta ja kaupunkikuvaa. Kestävä ja kaunis rakentaminen on pitkäikäistä.

Luonto on Lahdessa läsnä kaupungin keskustassakin. Lahti sijaitsee upeissa maisemissa Salpausselän syleilyssä, lukuisten järvien ja erinomaisten liikenneyhteyksien äärellä. Lahden ikoniset maamerkit toivottavat tervetulleeksi kaupunkiin saavuttaessa. Metsäisiltä selänteiltä avautuvat näkymät järville ja kulttuurimaisemiin. Myös uutta kaupunkirakennetta suunniteltaessa ja rakentaessa säilytetään merkittävät näkymät ja luodaan myös uusia veto-voimaisia kaupunkinäkymiä.

Asuinalueilla on omat ominaispiirteensä ja identiteettinsä, jotka saavat voimansa alueiden arkkitehtuurista, viherympäristöstä ja maisemarakenteesta. Alueiden omaleimaisuutta vaalitaan ja vahvistetaan alueita tiivistettäessä ja kehittäessä. Tulevaisuuden Lahdessa asuinympäristöt ovat viimeisteltyjä ja kestävät valinnat tukevat ja rikastavat asukkaiden arkea. Asukkaat kokevat asumisensa ja arkensa laadukkaaksi ja ovat ylpeitä lahtelaisuudestaan.

Lahden vahva historia yrittämisen kaupunkina luo hyvän pohjan uuden liiketoiminnan kehittämiseksi. Nykyisin ja tulevaisuudessakin Lahti on vireä yliopistokaupunki, jossa opiskelijat ja elinkeinoelämä kohtaavat. Yhteistyö opiskelijoiden ja yritysten välillä luo innovatiivista toimintaa ja antaa yliopistolle mahdollisuuden kasvaa ja kehittyä. Lahden uusien yritysalueiden rakentamisessa kestävä kehitys on osa yritysten toimintaa, mikä näkyy alueen arkkitehtuurissa ja ympäristössä

*Lahti on teollisuuskaupunki,
jota kuvassa esittää Iskun
entisen tehtaan sisäpiha.
Teollisuuden samoissa tiloissa
on korvannut yliopisto.
Kuva: Carita Uronen*



Näkymä Lahdenkadun yli Rauhankadulle viittaa Lahden historiaan autoilun kaupunkina. VT4 kulki aikaisemmin Lahdenkatua pitkin. Taustalla Lahden yhteiskoulun 1890-luvun koulurakennus ja 1950-luvun asuinrakennukset. Kuva: Tuomas Uusheimo



Näkymä Kisapuistosta ja Kariniemen asuinalueesta. Urheilu- ja liikuntapaikkojen keskeinen sijainti on Lahden ominaispiirteitä. Kisapuistossa pelattiin olympiakapalloa vuoden 1952 kesäolympialaisissa. Kuva: Ilari Lehtinen



Arolan viljelymaisema Uudessakylässä. Mahdollinen uusi VT 12 linjaus tulee muokkaamaan maisemaa voimakkaasti. Kuva: Tiina Rekola



Tuomitalo Aleksanterinkatu 9:ssä kätkee sisälleen myös kauniin valopihan liiketiloineen. Kuva: Tuomas Uusheimo



Säilytetään Lahden vihreä metsäinen ilme sekä järvimaisemat kaupunkia kehitettäessä. Rakennetun ympäristön ja luonnon vuoropuhelu on Lahden kaupungin rikkaus.



Kehitetään Niemen ja Radanvarren alueita innovatiivisina luovan työn alueina, joissa mahdollistetaan kokeilevaa kaupunkikehitystä ja uutta liiketoimintaa.



Laaditaan kuvaukset alueiden ominaispiirteistä ja tavoitteista sekä asukkaalle että kaupunkisuunnittelun tueksi. ("Kaupunkikudelman")



Edistetään arkipäivän puurakentamista osana hiilineutraalin kaupungin tavoitetta



Vastataan muuttuviin työelämän tarpeisiin tarjoamalla kaupunkileisille etätöiden mahdollistavia työ- ja kaupunkitiloja sosiaalisiin kohtaamisiin.



Huomioidaan Arkkitehtuurin ja muotoilun päivä (3.2.) liputuspäivänä. Seuraavina vuosina päivä huomioidaan kaupungin tapahtumatarjonnassa muotoilun korkeakoulun ja kaupungin järjestämällä tapahtumilla ja tilaisuuksilla.

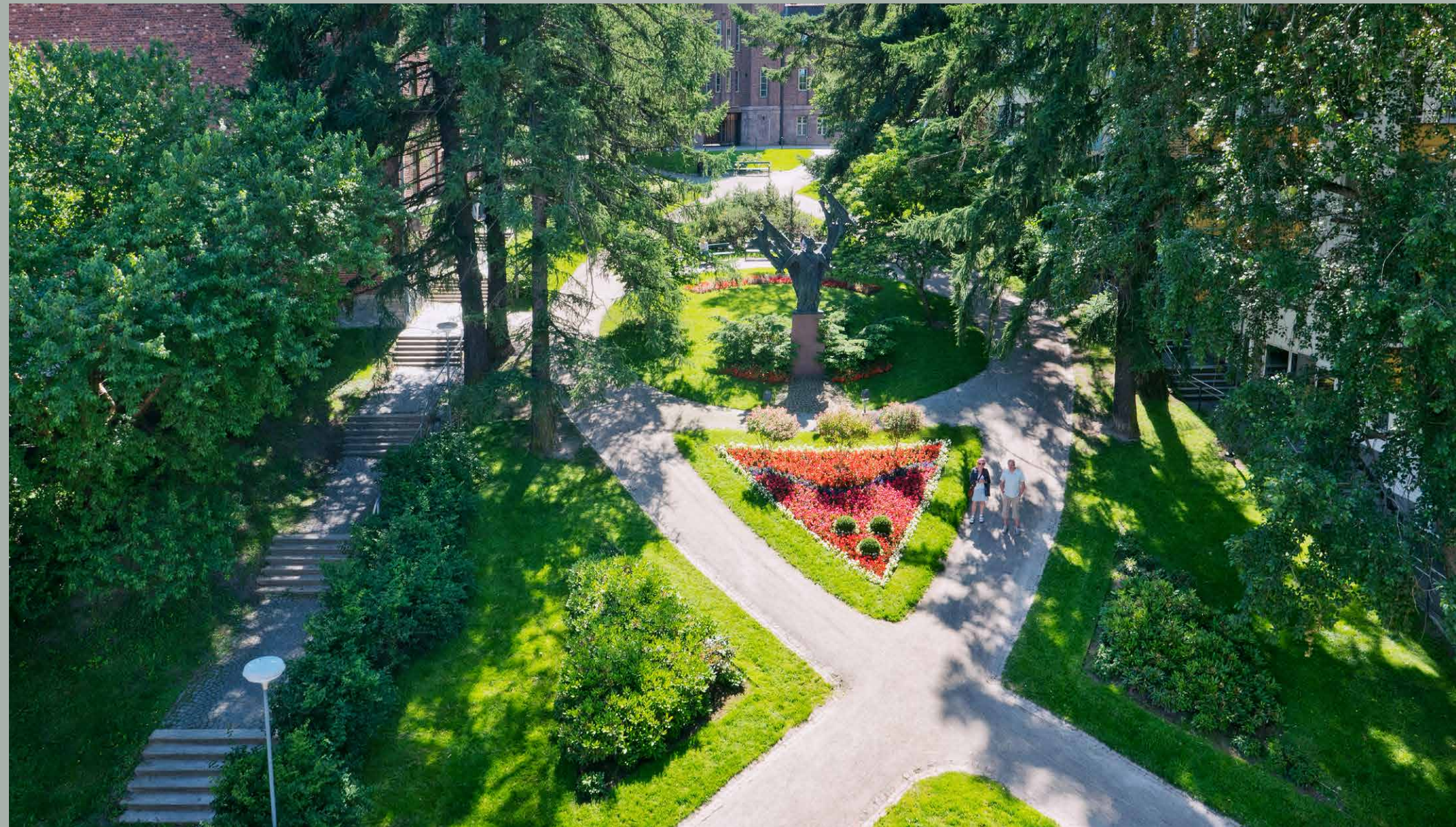


Järjestetään vuosittainen Apolifoorumi.

2. Maisema ja kaupungin vihreä

Lahti on vihreä järvien, metsien ja pitkien näkymien kaupunki. Lahtelaisen maiseman ydin on Salpausselkä, joka kulkee nauhamaisesti koko kaupungin poikki muodostaen metsäisen silhuetin rakennetun ympäristön vierelle. Maisema, maastonmuodot, kasvillisuus ja vesistöt luovat kaupungille rungon, jonka päälle rakentua. Uutta rakennettaessa ja vanhaa tiivistäessä huomioidaan ympäristö rakentaen kestävää ja laadukasta arkkitehtuuria, joka sopeutuu maisemaan ja korostaa sen parhaita puolia.

Luonto tuo ihmisille hyvinvointia. Viheralueet ovat kaupungin viihtyisyystekijöinä tärkeimpiä ja ne muodostavat houkuttelevaa ympäristöä ulkoilulle ja toisten ihmisten kohtaamisille. Toimiva viheralueverkosto reitteineen ja palvelevine puistoalueineen on elinvoimaisen kaupungin tunnusmerkki. Mitä tiiviimpää kaupunkirakentaminen on, sen suurempi merkitys on myös rakennetulla kaupunkivihreällä. Kaupunkipuistojen muodostamat tilasarjat luovat viihtyisää kaupunkikuvaa ja kasvillisuus lieventää urbaanin ympäristön haittoja, kuten esimerkiksi paahteisuutta.



Mariankadun seremonia-akselin kaupungintalon puoleinen pää jätettiin puistoksi alueen jyrkkyyden ja kivisyyden vuoksi. Puiston vanhat siperianlehtikuuset ja polkuverkosto ovat alkuperäisen suunnitelman ajoilta, 1900-luvun alusta. Kuva: Korppi Films Oy

TOIMENPITEITÄ & IDEOITA

Lisätään kaupunkivihreää keskustassa – vihertaskut eli katualueiden pienet istutusalueet

Otetaan käyttöön viherkertoimen – tonttivihreän määrän ja laadun lisääminen rakennushankkeissa

Maisema-arkkitehti rakennusvalvontaan



Tunnistetaan paikallisen maiseman ominaispiirteiden arvot – kylämaisemat, tiemaisemat, viljelymaisemat ja näkymät.

Viestintään kaupunkivihreän merkityksestä luonnon monimuotoisuudelle ja ihmisen hyvinvoinnille – asukkaiden mahdollisuudet vaikuttaa omaan ympäristöönsä



Mariankadun Ristinkirkon puoleisessa päässä lehmukset muodostavat katutilaan oman vihreän katoksensa. Tontille on istutettu katutilaa elävöittävä vihertasku. Kuva: Lassi Häkkinen.

Vanajanraitin näkymä
Kuva: Tiina Rekola



Kaupunkivihreä muodostuu puistoista, katupuista, viherkatoista, viherseinistä, katutilan viherkai- toista ja piha-alueista. Viheralueet muodostavat oman ekologisen verkostonsa osaksi kaupunkira- kennetta. Viisaalla kaupunkivihreän suunnittelulla voidaan vaikuttaa mm. hulevesien laatuun, estää kaupunkitulvia, parantaa ilmanlaatua sekä vähen- tää tuulisuutta ja paahteisuutta. Rakennettu puisto

tai piha-alue voi olla myös luontoarvoiltaan moni- muotoinen.

Luonnon ja kaupunkirakenteen yhteensovittamista voidaan pitää haasteena, mutta se on ratkaistavis- sa, kun kaupunkivihreän suunnittelu otetaan mu- kaan kokonaisuuteen jo suunnittelun alkumetreillä. Laadukkaalla vihersuunnittelulla pystytään sovitta-

maan yhteen sekä toiminnalliset tarpeet, kaupun- kikuvalliset haasteet, kulttuuriympäristön suoje- luvot että luontoarvot. Ehkä tärkeintä esteettisen kauniin ja käytännössä toimivan kaupunkivihreän kannalta on säilyttää rakentamisessa riittävästi tilaa monipuoliselle kasvillisuudelle.

3. RAKENNETTU YMPÄRISTÖMME

Lahti on kaupunkina nuori. Se syntyi tulen tuhoaman raattikylän sijoille ruutukaavan muotoon rautatien ja Kolkanmäen väliselle alueelle. Kaupungin rakentajat olivat kunnianhimoisia ja toteuttivat ensin uutta puukaupunkia ja myöhemmin komeita kivisiä kerrostaloja, puurivein reunustettuja katuja ja puistoakseleita haluten näyttää rautatieasemalta saapuvalla, että Lahti on oikea kaupunki. Kaiken kruunasi komea kaupungintalon ja puukirkon muodostama akseli ja tori niiden välissä.

Nykyisessä Lahdessa näkyvät myös muut historian murroskohdat, kaupungistuminen ja evakkojen tulo, teollisuuden muutokset ja liikenneväylien merkitys.

Nykyinen Lahti on laaja Salpausselän kaupunki, jonka yhdyskuntarakenne ulottuu ydinkeskustasta nauhamaisena itään ja johon kuuluvat Salpausselän pohjoispuoliset kylät ja huvilarannat raitteineen ja

myllyineen, sekä eteläpuolella laajat peltoalueet ja niiden maatilakeskukset.

Rakennettu ympäristö on kaupungin näkyvä, muuttuva tarina. Elämme, koemme ja muokkaamme sitä. Kaupungin näkyvää tarinaa suojellaan, muutetaan ja uudistetaan. Työvälineenä on arkkitehtuuri, jonka keinoin luomme paitsi asuin- ja työympäristöjä, myös kokemuksia ja elämyksiä arkeen ja vapaa-aikaan.

Hallitulla ja harkitulla suunnittelulla kaupunkimme kehittyä ajassaan ja kuljettaa samalla Lahden tarinaa sukupolvelta toiselle.

Kadut, torit ja aukiot ovat rakennusten rajaamia kaupunkitilojamme. Kylissä ja maaseudulla rakennettu ympäristö luo näkymiä, kiintopisteitä ja maa-merkkejä maisemaan.

*Vasemmalla: sähkölaitos valmistui 1908 Kirkkokadun ja Vesijärvenkadun kulmaan suunnittelijoinaan Valter Jung ja Emil Fabritius.
Kuva: Tuomas Uusheimo*

*Keskellä: Euroopan ympäristöpääkaupunki Lahden paviljonki Helsingin kansalaisaukiolla 2021 palvelee nyt itäisen Salpausselän opastuspisteenä Uudenkylän asemalla.
Suunnittelijan Erko Aarti, AOR arkkitehdit
Kuva: Toivo Heinimäki*

Oikealla: Lahden vanha linja-autoasema valmistui 1939 suunnittelijanaan Lahden kaupunginarkkitehti Kaarlo Könönen. Kuva: Tuomas Uusheimo





*Immilän mylly
Kuva: Tiina Rekola*

*Unto Ojosen suunnittelema
Veljeskoti valmistui 1948
Aleksanterinkadun ja
Saimaankadun risteykseen
Kuva: Tuomas Uusheimo*

3.1 KULTTUURI- YMPÄRISTÖ NYT

Kulttuuriympäristö on rakennusten ja kaupunkitilojen kokonaisuus, jossa uusi rakentaminen nivoutuu osaksi kaupungin tarinaa. Kokonaisuus muodostuu erikseen arvotetuista suojeluympäristöistä ja -rakennuksista, mutta siihen kuuluu myös arkisia ympäristöjä ja rakennuksia, joilla on suuri merkitys kokonaisuuden osana.

Kaupungin ja maaseudun näkyvä tarina on asumisen ja elinkeinojen muovaamaa rakennettua ympäristöä. Muutokset maailmassa ja elintapamme muutokset vaikuttavat myös rakennettuun ympäristöön.

Arvokasta on vaikkapa arvostetun arkkitehdin laadukkaana suunnittelutyön tulos, johon on sitoutunut taitavien rakentajien ja käsityöläisten kädenjälki. Arvokasta on maaseudun talonpoikainen – tai Lahdessa myös kartanoiden – rakennusperintö. Maisema ja raittien näkymät yhtä hyvin kuin katujen näkymäakselit tekevät paikoista tunnistettavia ja kiinnostavia kulttuuriympäristöjä.

Arkkitehtuuri kuvastaa aina aikansa arvoja ja ajan henkeä. Muutosten rinnalla olemassa olevan rakennusperinnön vaaliminen ja ylläpito on entistä tärkeämpää.



3.2. TULEVA RAKENTAMINEN

Suhteellisen yhtenäisestä elämäntavasta ja arvoista on siirrytty moniarvoisempaan ja monimuotoisempaan elämäntapaan. Maapallon resurssien rajallisuus muuttaa rakentamista ja arkkitehtuuria. Se edellyttää materiaalien säästäväistä käyttöä ja kierrättämistä. Rakennusmateriaalit ja niihin sitoutunut tai sitoutuva energia ohjaavat suunnittelua. Kehitteillä on uudenlaisia rakennusmateriaaleja ja rakennustapoja. Muutoksella on vaikutusta myös rakennustyyppeihin. Väestön ikääntyminen ja perhekuntien pieneneminen muuttavat asumisen tarpeita.









Kiertotalous tuo aivan uusia mahdollisuuksia ja haasteita myös uudisrakentamiseen. Rakennusten ja rakennusosien säilyttäminen ja käyttö osana uutta arkkitehtuuria herättää uusia suunnittelukysymyksiä. Arkkitehtuurin tehtävä uudistuvassa toimintaympäristössä on pitää kiinni elinympäristön kauneudesta ja terveellisyydestä ja arkkitehtien on tärkeää tunnistaa jatkuva oppiminen.



Rantakartanosta kehittyvä vihreä alue Pikku-Vesijärven, Kisapuiston ja Lahden keskustan välille.
Kuva: TIENO arkkitehdit



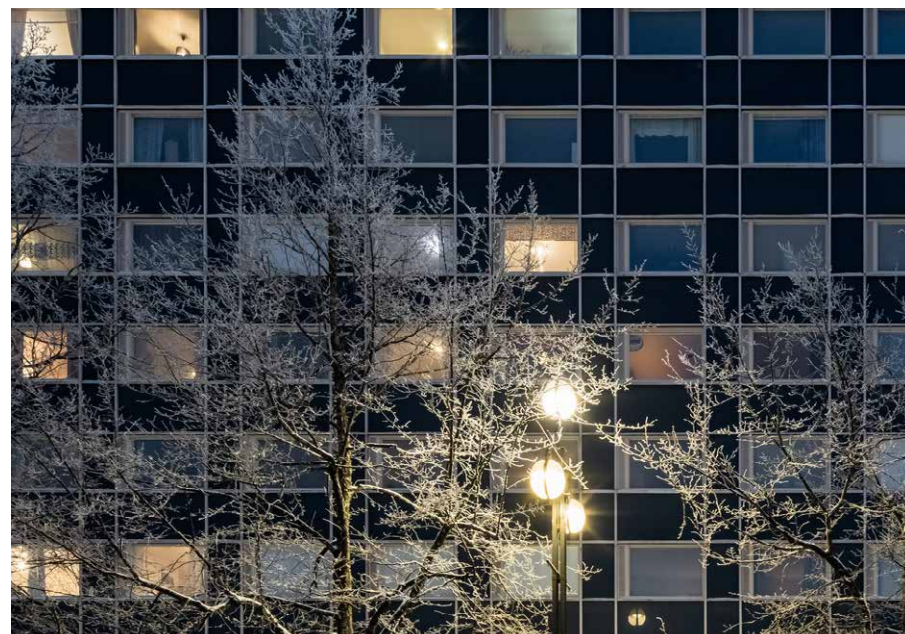
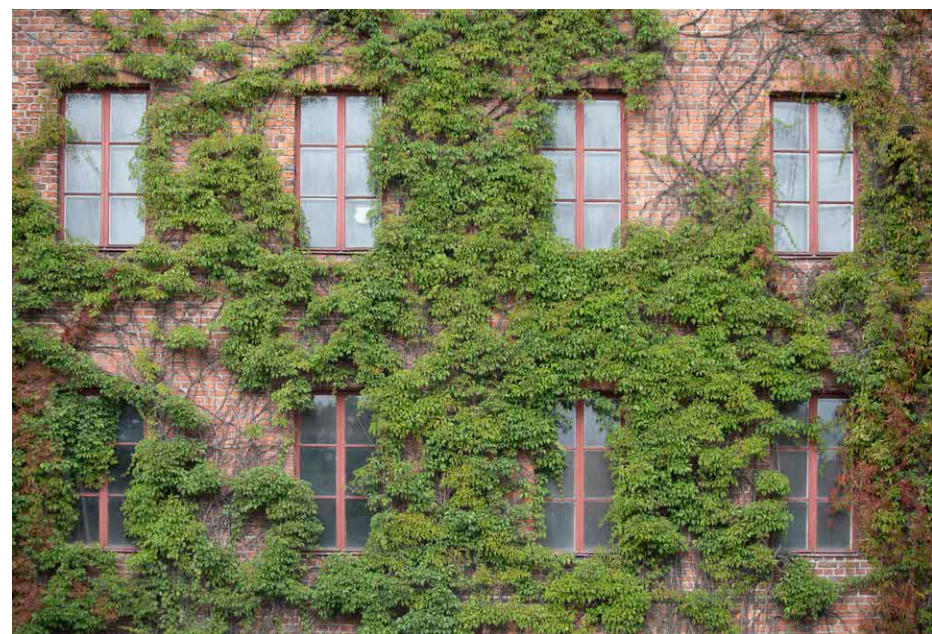
Lahden radanvarrtta ja rautatieaseman välitöntä ympäristöä suunnitellaan urbaanimmaksi ja kaupunkimaisemmaksi ymäristöksi. Kuva: Lahden kaupunki, Markus Lehmuskoski & Tuomas Helin

-  Korostetaan suunnittelun lähtökohtana monialaista ammattitaitoa ja hyvää arkkitehtuuria.
-  Varataan riittävästi aikaa ja mahdollisuuksia vaihtoehdoille, vuoropuhelulle ja valinnoille.
-  Tutkitaan aikessa rakennetun ympäristön suunnittelussa myös säilyttäviä tai osittain säilyttäviä vaihtoehtoja.
-  Vaalitaan ja suojellaan kulttuuriympäristön arvoja ja kehitetään vaikutusten arviointia.
-  Jatketaan ja edistetään puuarkkitehtuurin perinnettä rakentamista.
-  Kytetään uusiutuvat energianlähteet esteettisesti osaksi arkkitehtuuria.
-  Vakiinnutetaan vähähiilisen rakentamisen keskuksen toiminta ja turvataan alan osaaminen.
-  Ohjataan rakentamisen laatua rakennustapa-ohjeilla.

*Eri aikakausien materiaalit ja rakennus-
tekniikat näkyvät rakennusten
julkisivuissa ja ikkunoissa.*

*Alla yksityiskohta Joutjärven rannan terassitaloista
Kuva: Aukusti Heinonen*

*Yksityiskohta Metsäkylän maamiestalosta
Kuva: Tiina Rekola*



*Lahden Niemessä Polttimon villiviinin
peittämä teollisuusrakennus.
Kuva: Tiina Rekola*

*Tuomitalon järjestelmällinen julkisivu
Kuva: Tuomas Uusheimo*

*Sama aikakausien vaihtelu näkyy
vahvasti katu- ja tieympäristöissä ja
maisemassa.*

*Yllä Isotalon pihapiiri, Ruuhijärvi
Kuva: Tiina Rekola
Alla uusi VT12*

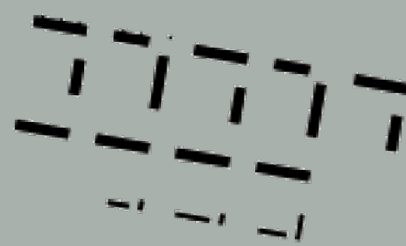
4.1 LÄHIÖT JA KOKONAISUUDET



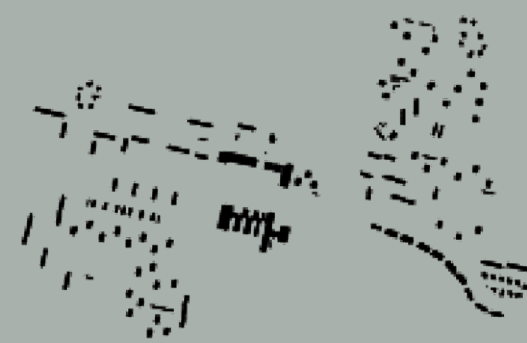
Liipola



Hörölä



Keijupuisto



Mukkula



Metsämaa

*Ruolan kerrostalot muodostavat kaupungissa oman maamerkinsä ja ennen kaikkea viihtyisän ja luonnonläheisen asuinalueen keskustan välittömässä läheisyydessä.
Kuva: Tiina Rekola*

Lahtelaisten lähiökerrostaloalueiden erityispiirre on, että useimmat niistä on rakennettu kukkuloille, missä korkeimmat talot nousevat metsänrajan yläpuolelle ja näkyvät kauas Lahtea lähestyttäessä. Lähiöillä on tärkeä merkitys Lahden erityispiirteenä, ja kaupungissa sijaitsee useita kauniita lähiökokonaisuuksia.

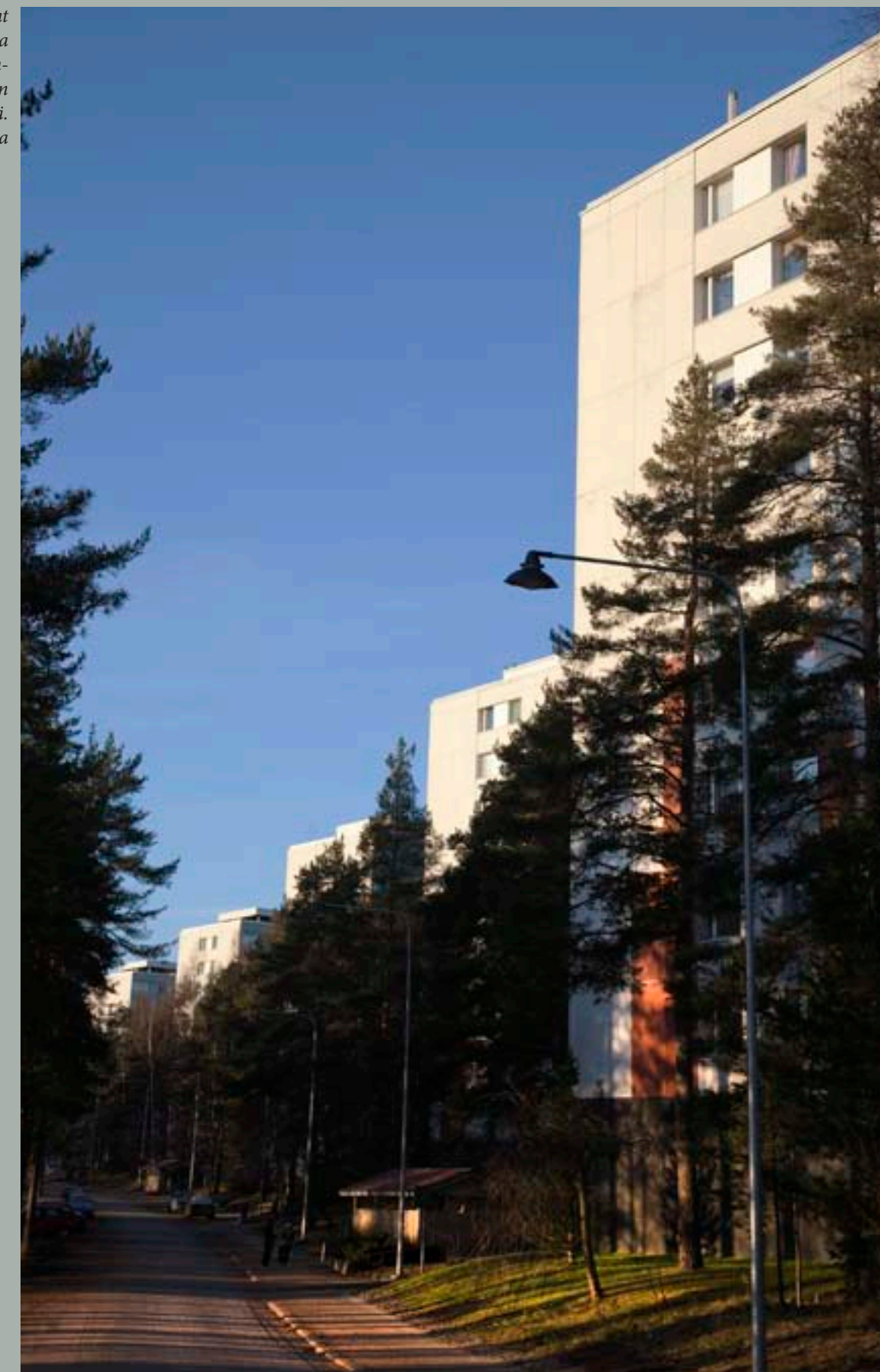
Liipolan alue kaavoitettiin vuonna 1967 kaupungin asemakaavaosastolla entisille Kittelän talon maille, korkealle metsäiselle mäelle. Se rakennettiin 1960- ja 1970-luvun taitteessa. Alueen rungon muodostaa silmukkamainen katu, ajan ulossyöttöperiaatetta noudattava liikennemalli, jolta pistokadut johtavat pieniin pihayhteisöihin.

Lahden aluerakentaminen alkoi 1950- ja 1960-luvun taitteessa **Ruolasta**. Heti tämän jälkeen, vuonna 1960, järjestettiin arkkitehtikilpailu Mukkulan alueesta, joka oli tullut kaupungin omistukseen Mukkulan kartanon oston yhteydessä.

Hörölän kerrostaloalue kaavoitettiin kahdessa vaiheessa vuosina 1964 ja 1965. Kaavat on allekirjoittanut asemakaava-arkkitehti Paul G. Roth, ja ne vahvistettiin suunnitteluvuosina.

Metsämaan asemakaava valmistui vuonna 1965 ja se vahvistettiin seuraavana vuonna. Kaavan allekirjoittajana oli kaupungin kaupunkisuunnitteluosaston asemakaavapäällikkö Olavi Laisaari, mutta kaavaluonnoksen oli laatinut lahtelainen arkkitehti Hilikka Karisalo Rakennusnotariaatti Oy:n nimiin.

Keijupuiston asemakaavan laati Arkkitehtitoimisto Rastimo & Sipinen vuonna 1967. Kaava vahvistui seuraavana vuonna. Suunnitelmalla korvattiin aiempi omakotikaava. Uuden kaavan tavoitteena oli korjata eteläisen Lahden kerrostaloasuntovajetta.



Lähiöiden kauneus ja viihtyisyys perustuu välittömään luonnonläheisyyteen ja suureen valon määrään, kuten oikealla Mukkulassa.

Kuva: Lauri Rotko



Yllä Mustankallionmäen kerrostalot kuvattuna Mustankallionmäen vesitorjennasta

Kuva: Lassi Häkkinen

Alla Katajakadun kerrostalot kuvattuna Mustankallionmäen vesitorjennasta

Kuva: Lassi Häkkinen



4.2 KAUPUNKITILAT JA YKSITYISKOHDAT

Kaupunkitilaa muodostavat aukiot, torit, kadut, puistot ja sisäpihat. Kaupunkitiloja ovat rakennuksessa taajamaympäristössä olevat rakennusten, rakenteiden tai rajaavan kasvillisuuden väliin jäävät tilat. Kaupunkitilat voivat olla luonteeltaan suljettuja, avoimia, osittain rajattuja tai suunnattuja.

Hierarkkisesti kaupunkitilat ovat julkisia, puolijulkisia tai yksityisiä, toiminnallisia tai staattisia. Ne ovat kaupunkilaisten kohtaamisen paikkoja.

Lahden julkisista kaupunkitiloista suunnitellaan viihtyisiä ja vaihtelevia kunniottaen niiden ominaispiirteitä ja luonnetta. Kaupunkitilojen suunnittelussa korostetaan toimivuuden lisäksi kaupunkikuvallisia arvoja, turvallisuutta, viihtyisyyttä ja esteettömyyttä. Kaupunkitilojen suunnittelussa luodaan mahdollisuuksia yhteisölliselle toiminnalle.

Tiloja rajaavat ja jäsentävät paitsi rakennukset ja rakennelmat, myös kalusteet ja laitteet, valaisimet ja valo, kasvillisuus, materiaalit ja pinnoitteet, merkit, opasteet, mainokset sekä taide. Myös väliaikaiset tapahtumat ja niiden järjestelyt ovat kaupunkitilassa näkyviä elementtejä, jotka suunnitellaan kaupunkiympäristön ehdoilla, sen luontevaksi osaksi.

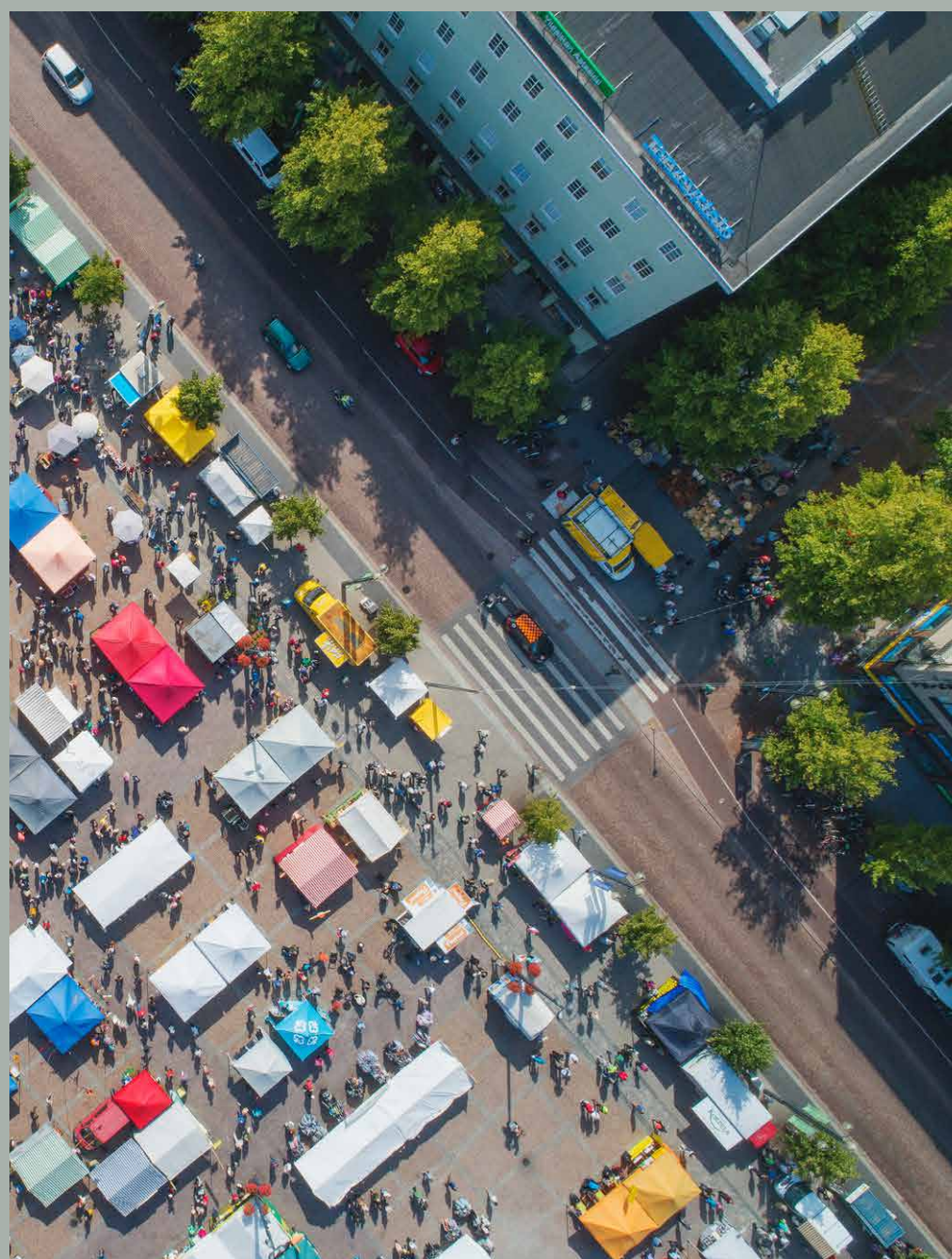
Harkitut yksityiskohdat kaupunkitilassa ovat kokonaisuuden ja suunnittelun rakennuspalikoita, huomion ja katseen kiinnittäjinä ja laadun merkki. Katutilat ja muut liikenneympäristöt suunnitellaan kokonaisuuksina viihtyisyys ja esteettisyys sekä laatu ja viimeistely huomioiden.

TAIDE OSANA KAUPUNKITILAA

Kaupunkikuvan näkyvimpiä elementtejä on myös taide, joka tyypillisen veistostaiteen lisäksi ilmenee mitä moninaisemmissa muodoissa. Installaatiot ja performanssit ovat esimerkkejä taiteen väliaikaisista muodoista katutilassa. Julkisen taiteen koetaan parantavan turvallisuutta ja viihtyisyyttä.



Rajasen korttelipiha. Kuva: Juha-Pekka Huotari



Kaupungin keskipisteenä on tori ja sen poikki kulkeva seremonia-akseli Ristinkirkolta ja Lahden kaupungintalolle. Kuva: Lauri Rotko

Sähkötalon katutason rappauksen yksityiskohtia.

Kuva: Lassi Häkkinen



Rautatiekadun näyteikkunoita ja katutason yksityiskohtia. Rautatiekadun taideakseliin kuuluva ”Golden Goose -pesimäalue” valmistui syksyllä 2018. Kuvataiteilijat Miss Kompro ja Ihana Havo. Kuva: Lassi Häkkinen

*Oikealla Irma Kolsin suunnittelema
Aleksanterinkatu 30 ja 34 ja tiililaatta-
parvekkeet*

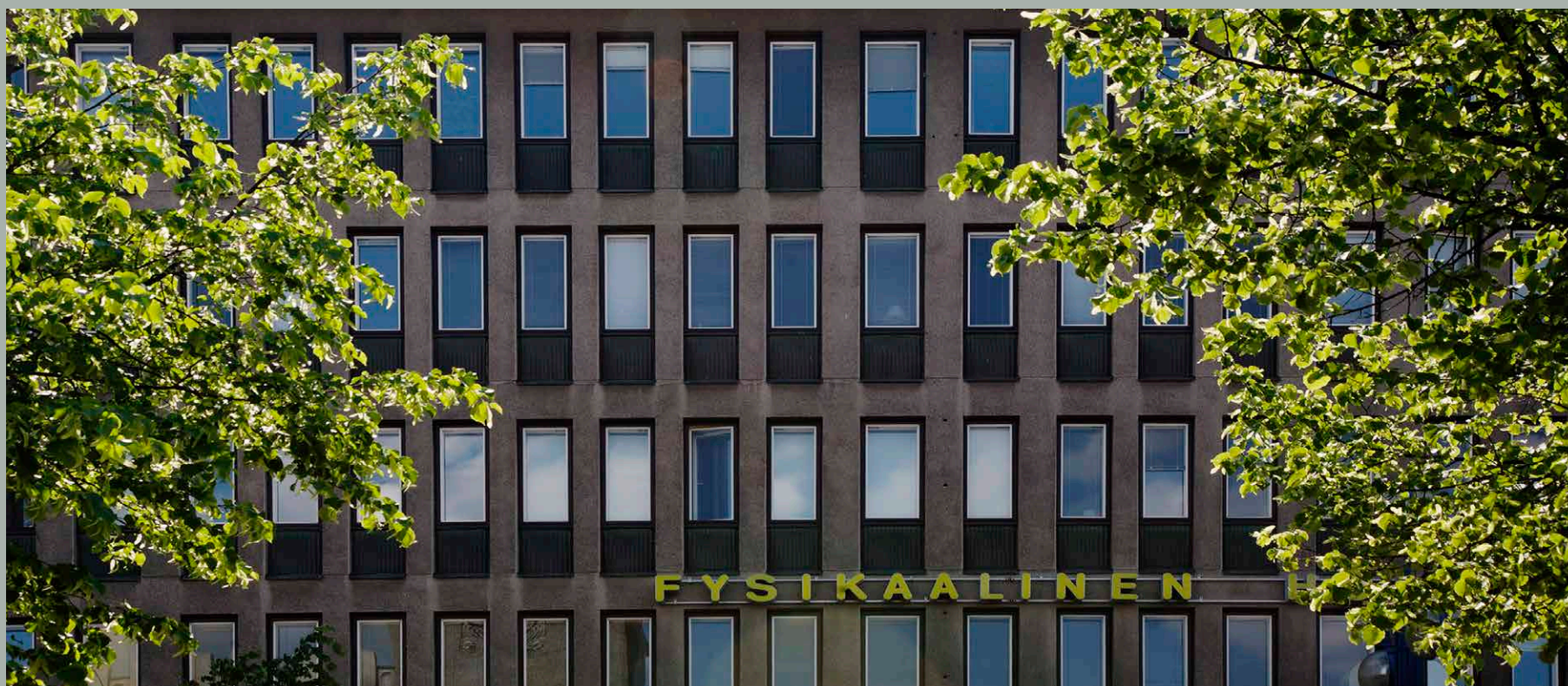
*Keskellä Unto Ojosen parvekkeiden
yksityiskohtai Karihovin kerrostalosta
Lahdenkadun ja Vesijärvenkadun
risteyksessä
Kuva: Tiina Rekola*

*Vasemmalla Unto Ojosen parvekkei-
den yksityiskohta Olavinlinnan raken-
nuksesta Kauppakadun puolella.
Kuva: Tiina Rekola*

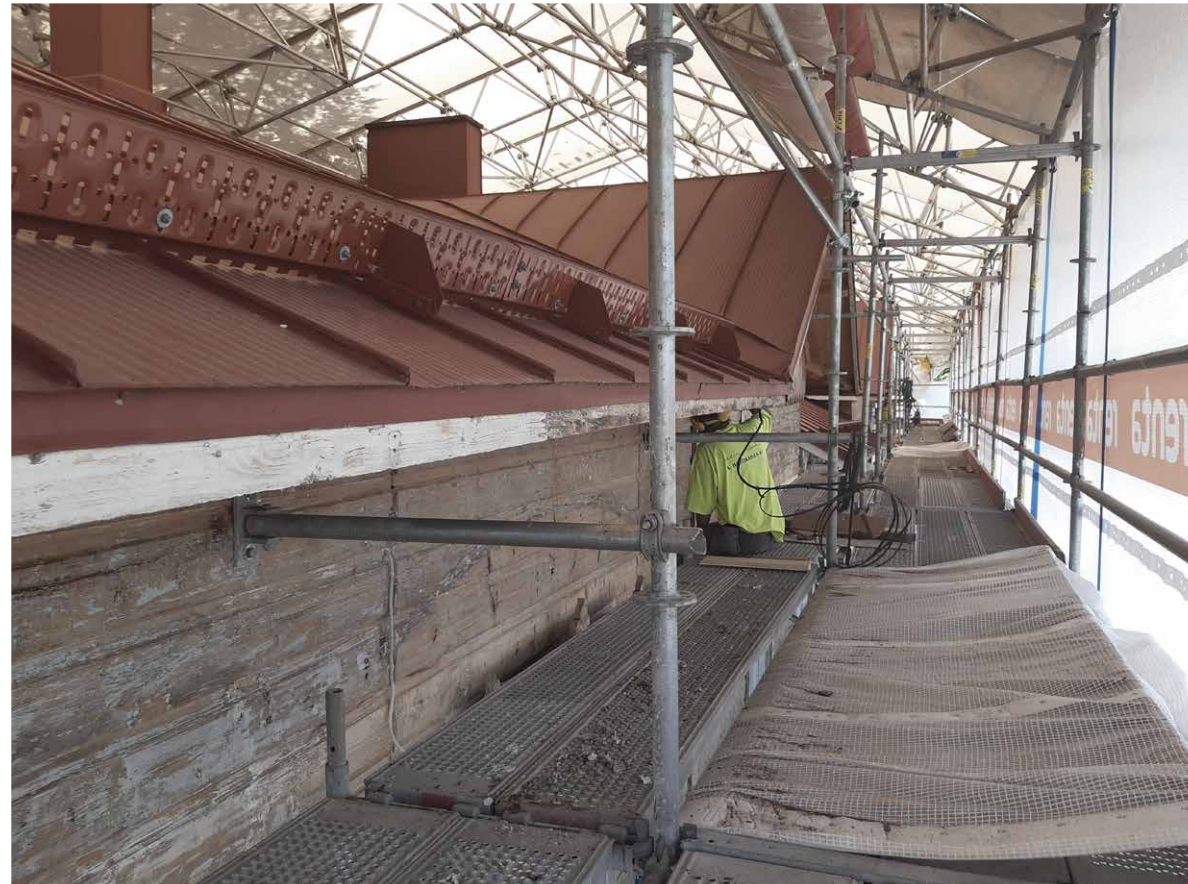
*Alla oikealla Ranta-kartanon ensimmäisen korttelin
lehtikuusijulkisivu ja oranssi rappaus. Arkkitehtipalvelu
Kuva: Aukusti Heinonen*

*Alla vasemmalla Ole Gripenbergin suunnitte-
lema Pankinportin rationaalinen tasavälinen
julkisivu Aleksanterinkadulla torin reunassa.
Kuva: Tiina Rekola*

Yksityiskohtien määrät vaihtelevat eri aikakausien rakennuksissa. Niiden runsaus kertoo ihmisen käsityön suuresta määrästä.

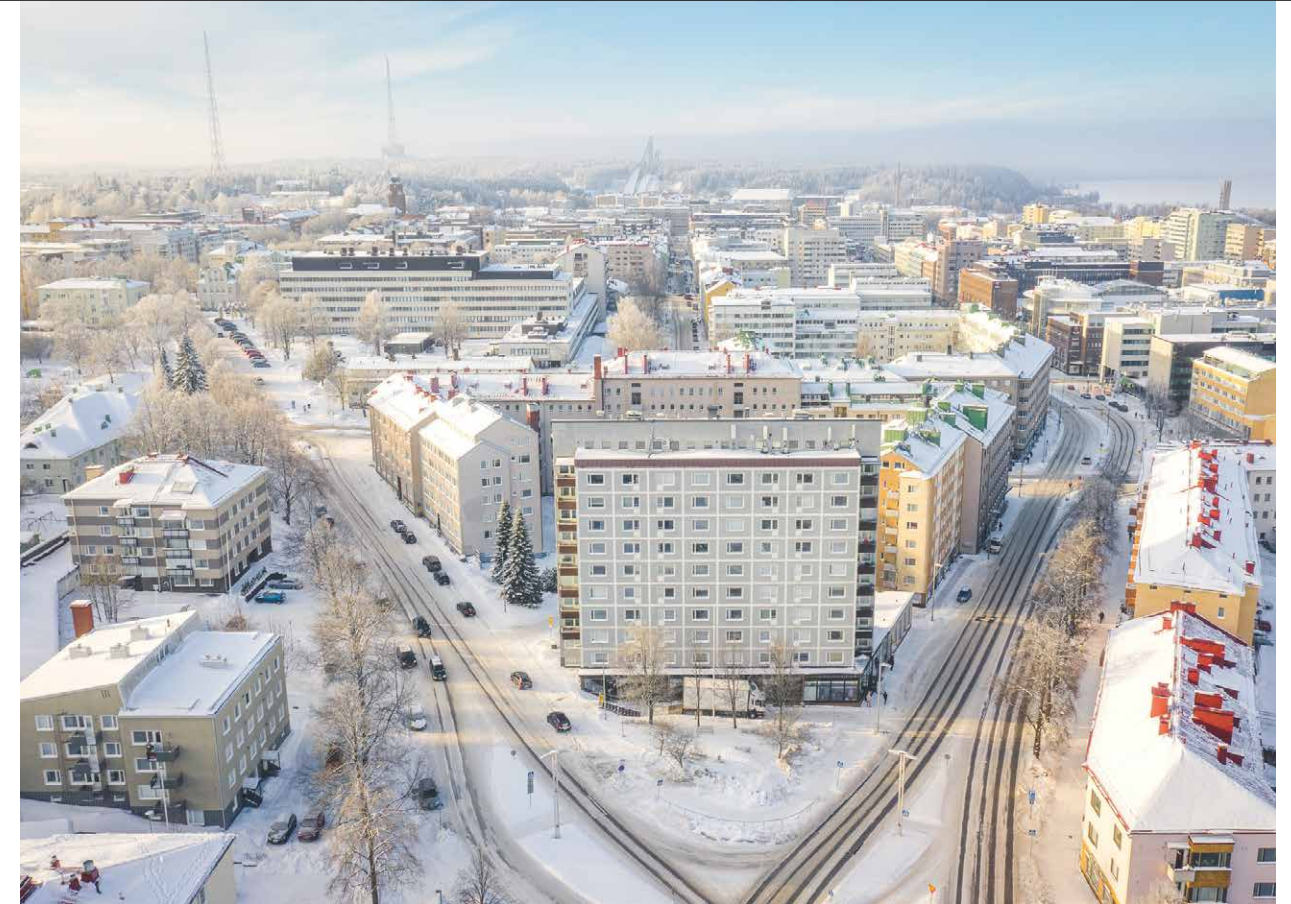


TEKEMISEN KÄYTÄNTÖJÄ



Rakennusten ja rakennusten osien korjaamisen tulee olla yhä suuremmissa osassa nykyajan rakentamisessa.
Kuvat: Roosa Ruotsalainen.

*Karjalankadun pääteaiheeksi valmistui 1957 arkkitehti Unto Ojosen suunnittelema 11-kerroksinen asuin- ja liikerakennus Oikoportti.
Kuva: Juha-Pekka Huotari*



KUINKA PÄASEMME TAVOITTEeseen?

Arto Sipinen voitti vuonna 1982 Lahden pääkirjaston arkkitehtuurikilpailun. Vuonna 1990 valmistuneen rakennuksen arkkitehtuuri on kestänyt aikaa ja sen ratkaisut ovat olleet kestäviä Kuva: Tuomas Uusheimo

KILPAILUT JA HYVÄ SUUNNITTELU

Lahden kaupungintalon suunnittelusta lähtien kaupungin tärkeimmät rakennushankkeet ja kaavoituskohteet on toteutettu arkkitehtikilpailujen tuloksena. Näkyvimpiinä esimerkkeinä Lahden Konserttitalo (Heikki ja Kaija Sirén 1954), Paavolan kulttuurikeskus, johon kuuluvat pääkirjasto ja aikuiskoulutuskeskus (Arto Sipinen, 1982), kaupunginteatteri (Pekka Salminen, 1973), sekä Sibeliustalos (Hannu Tikka ja Kimmo Lintula 2000). Uusimpia arkkitehtikilpailun tuloksia ovat Ranta-Kartanon, Lahden Asemansedun sekä Niemenalueen kaavoituskilpailut, joiden toteutus on vielä kesken.

Kestävän, hyvän ja hyvinvointia tuottavan ympäristön perusta on laadukas suunnittelu. Alussa se tarvitsee toteutuakseen määrätietoisia tavoitteita ja lopuksi hyvää rakentamista ja viimeistelyä. Suunnittelukilpailu on tärkeä työkalu parhaan lopputuloksen löytämiseksi.

sä. Mitä merkittävämpi hanke on kyseessä sitä suuremmat laadulliset vaatimukset siihen kohdistuvat.

Kilpailut eivät ole ainoa hyvä vaihtoehto, mutta ne takaavat, että hankkeelle asetetaan konkreettiset tavoitteet ja että suunnitteluun käytetään hankkeiden alkuvaiheessa tarpeeksi aikaa. Tässä suunnittelun alkuvaiheessa tehdään tehdään suurimmat päätökset rakennusten sijoittumisen, koon ja korkeuksien sekä muotojen suhteen, joita on hankala enää myöhemmin muuttaa.

Kilpailujen avulla voidaan löytää tasapaino eri osapuolten tavoitteiden välillä kartoittaa nopeasti erilaisia ratkaisuvaihtoehtoja. Ne havainnollistavat selkeimmin, mitä on tulossa ja mitä mahdollisuuksia alueella tai rakennuksella on. Tämä tarjoaa suurimman vaikutu mahdollisuuden kaupunkilaisille.

TOIMENPITEITÄ & IDEOITA

*Kilpailun mahdollisuus tuodaan esille mahdollisimman varhain niin maankäytön- ja ympäristösuunnittelussa kuin hankkeiden valmistelussa. Mitä tärkeämpi kohde – sitä suurempi **tarve kartoittaa vaihtoehtoja.***

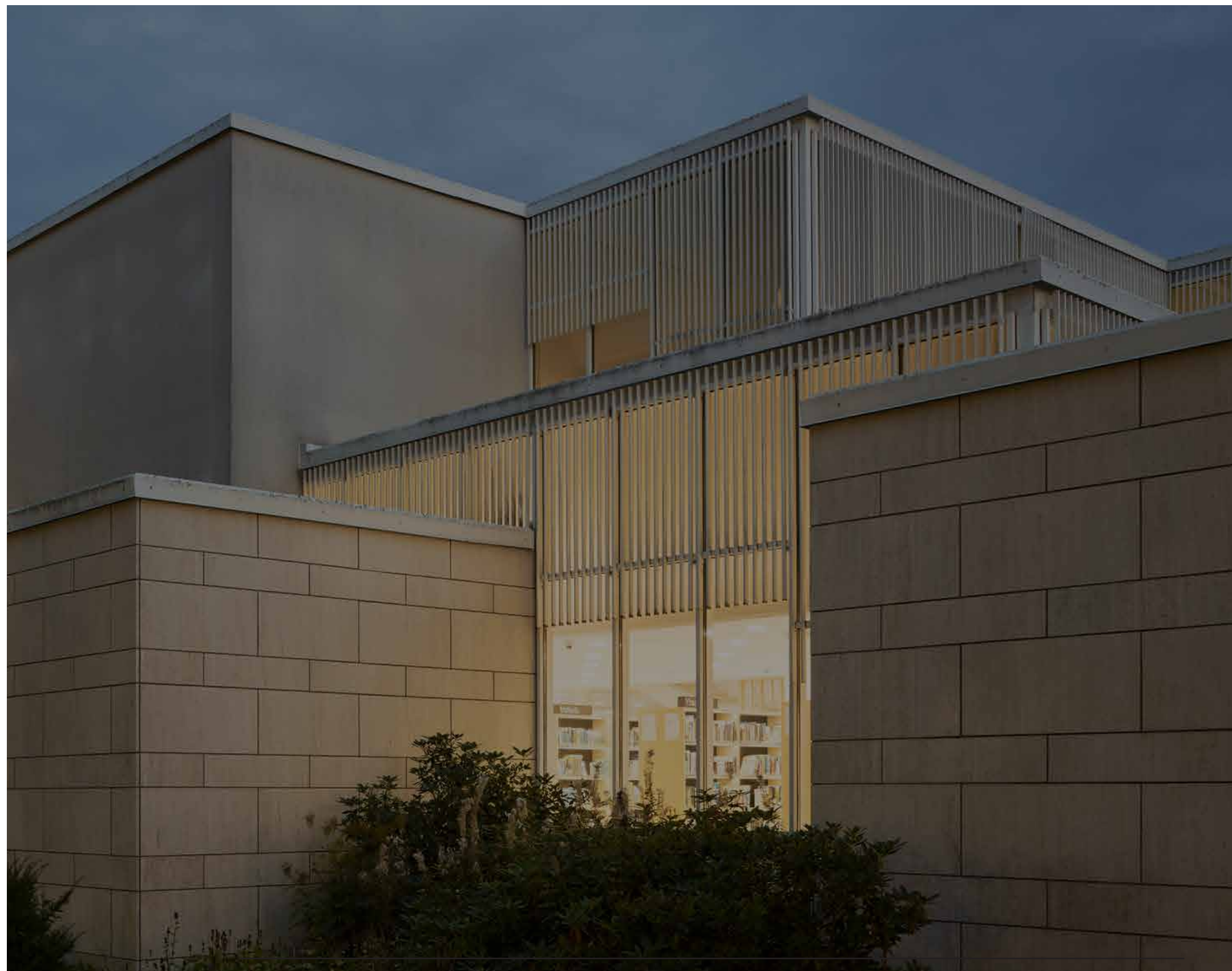
Erialaisten vaihtoehtojen vertailun kautta haetaan parasta mahdollista ratkaisua. Kaupungin kaikissa hankinnoissa pyritään varmistamaan arkkitehtuurin laatu.

Suositaan yleisiä arkkitehtuuri- ja kaupunkisuunnittelukilpailuja, sekä tontinluovutuskilpailuja merkittävässä suunnittelukohteissa

Määritellään ylläpidon vaatimukset ja laatutaso vastaamaan koko kohteen arvoa.

Tehdään kilpailun käyttö helpoksi ja halutuksi toimintatavaksi Lahden kaupungissa.

Palkitaan onnistuneet arkkitehtuuriteot ja suunnittelukohteet Apolifoorumissa vuosittain.



Arkkitehtuurikilpailuja Lahdessa 1910-2022

Lahti ja etenkin Lahden keskusta on rakentunut suunnittelu- ja arkkitehtuurikilpailujen kautta. Tälle aukeamalle on listattu yleiset ja arkkitehtuurikutsukilpailut. Näiden lisäksi on järjestetty useita tontinluovutuskilpailuja, joilla on saavutettu onnistuneita lopputuloksia.

1. 1910 / Kaupungintalo / Eliel Saarinen
2. 1949 / Lahden keskuskirkko / Alvar Aalto

1950-luku

3. 1950 / Svinhufvudinkadun ammattikoulu / Olli ja Eija Saijonmaa
4. 1952 / Konserttitalo / Heikki & Kaija Siren
5. 1955 / Teatteri & kirjastorakennus Fellmanin puistoon / ei tot./ Olli Saijonmaa & Sakari Siitonen
6. 1956 / Levon hautausmaa / Matti Itkonen

1960-luku

7. 1960 / Keskustalo / Heikki Castren
8. 1960 / Mukkulan asemakaava / Seppo Kasanen
9. 1961 / Kansallis-Osake-Pankki / Viljo Revell
10. 1962 / Pohjoismaiden yhdyspankki / Olli Kivinen
11. 1962 / Tiirismaan koulu / Toivo Korhonen & Osmo Sipari
12. 1963 / Keskustan aluekilpailu / Jouko Rastinen & Arto Sipinen
13. 1964 / Keskustan asemakaavan jatkokilpailu
14. 1967 / Salpausselän kirkko / Kristian Gullichen

1970-luku

15. 1974 / Rakokiven aluekilpailu / Olli Kivinen
16. 1974 / Riihelän asuinalue / Tuomo Hahl
17. 1976 / Riihelän talo- ja korttelirakennusten suunnittelukilpailu / Kari Virta & Martti Rotko
18. 1973 / Kaupunginteatteri / Pekka Salminen & Esko Koivisto

1980-luku

19. 1982 / Pääkirjasto & aikuiskoulutuskeskus / Arto Sipinen
20. 1982 / Männistön alue / Juhani Boman
21. 1986 / Lahden sosiaalioppilaitos / Kari Lindström & Jorma Vesanen

1990-luku

22. 1990 / Ankkurin asemakaava /
23. 1997 / 9. Hakatorni / Arkkitehtityö
24. 1997 / Sibeliustalo / Hannu Tikka & Kimmo Lintula

2000 -luku

25. 2005 / Kariston Perhossaari
26. 2005 / Ranta-Kartano / Arkkitehtitoimisto K2s

2010 -luku

27. 2012 / Radanvarsi / Arkkitehtitoimisto AJAK
28. 2013 / Merrasjärven asuinalue / Arkkitehtitoimisto Ahonen & Kangasvieri
29. 2015 / Hennalan alue / Esa Kangas, Johanna Vuorinen, Kristina Karlsson

2020-luku

30. 2021 / Aleksanterinkadun ylikulkusilta / B&M
31. 2021 / Niemen alue / Sitowise-Lindroos



AIKAA SUUNNITTELULLE

Kaupungin rakentaminen on pitkäjänteistä ja pitkäkestoista yhteistyötä. Prosessin onnistumiseksi tulee varata riittävästi aikaa aina maanhankinnasta toiminnan suunnitteluun. Kaavoitukseen ja rakennussuunnitteluun vaikuttavat lainsäädäntö, rakentamisen normit ja muut ohjeet, jotka muuttuvat jatkuvasti. Kaupunkirakenne ja rakentaminen kehittyvät yhä nopeammin tuoden uusia vaatimuksia ja myös uusia mahdollisuuksia suunnittelulle. Siksi tarvitaan riittävästi ajantasaisia lähtötietoja.

Suunnittelutyö ja rakentaminen lähtee aina olemassa olevasta tilanteesta. Aikaa tarvitaan heti alussa paikkaan tutustumiseen. Mitä mahdollisuuksia ja ehtoja maasto, ympäröivät rakennukset ja paikan luonne asettavat? Voidaanko nykyisiä rakennuksia, puustoa tai muita elementtejä säilyttää tai hyödyntää uudessa tilanteessa?

Maankäytön ja rakennusten suunnitteluun pätevät samat periaatteet. Toiminnan tilatarpeen jalostaminen rakennushankkeeksi edellyttää laajaa asiantuntemusta ja yhteistyötä. Myöhemmin paljastuva nä-

kökulman puute hidastaa hankkeen etenemistä ja suunnitelmien muutos tulee kalliiksi. Kaavoituksessa ja katu- ja viheralueiden suunnittelussa voidaan joutua palaamaan prosessissa taaksepäin puuttuneen selvityksen ja sen tuoman tiedon huomioon ottamiseksi. Suunnittelemattoman aikataulumuutoksen vaikutus toteutukseen voi olla merkittävää.

Asiat on tehtävä tietyssä järjestyksessä. Kypsyttely ja keskustelu vaativat riittävästi aikaa. Aikataulujen tiivistäminen loputtomiin ei ole mahdollista. Suunnittelu ja yhteistyö täytyy aloittaa jo ensimmäisen tarvetta koskevan idean syntyessä. Aikataulutus täytyy tehdä realistisesti jokaisen vaiheen osalta. Koko prosessin tuominen selkeämmin yleiseen tietoon on tärkeää.

Viestinnällä on suuri merkitys jokaisessa maankäytön ja rakentamisen hankkeessa ja koko prosessin ajan. Näin voidaan luoda ymmärrettävää ohjeistusta ja perustella suunnitelman toteutukselle asetettavia reunaehtoja.

TAVOITTEITA

1. Painotetaan urakointi- ja suunnitteluvalintakriteereissä laatua ja tekijöiden ammattitaitoa

2. Huomioidaan ylläpidon laatu-taso suhteessa kohteen alkuperäiseen laatutasoon

3. Tunnistetaan hankkeen olennaiset vaikutukset muuhun suunnitteluun ja rakentamiseen



Lahden Tammiheikki valmistui 2014 Vuorikadulle kaupungin järjestämän tontinluovutuskilpailun kautta. Suunnittelija Tapio Saarelainen, A6 arkkitehdit Kuva: Anne Karvinen-Jussilainen



Monitoimitalo 'Lähde' Launeelle. Kuva: Markus Henttonen



Rakokiven monitoimitalo Loisto valmistui 2021. Havainnekuva: Arkkitehdit von Boehm Kuva: Arkkitehdit



Rakokiven asukastyöpajassa asukkaat ja kaupunkisuunnittelijat ideoivat yhdessä.
Kuva: Lassi Häkkinen

UUSI-RAKOKIVI



OSALLISTUMINEN JA VIESTINTÄ

Avoin viestintä ja vuorovaikutus kaupunki- ja rakennussuunnittelun osalla edistää Lahden yhteisten tavoitteiden saavuttamista.

Tavoitteena on, että Lahdessa jokainen kokee osallisuutta ja saa äänensä kuuluville. Kutsuttaessa ihmiset kehittämään elinympäristöään vuorovaikutuksessa muiden kanssa, syntyy meille kaikille parempaa ympäristöä ja osallisuuden kokemuksia. Osallistuminen suunnitteluun on laissa turvattu oikeus. Ihmisten ideat, palaute ja kokemuksellinen tieto ovat parhaimmillaan myös voimavara työssä.

Lahtelaisilla on saatavilla monipuolisesti tietoa ympäristöstään, suunnitelmista ja siitä, miten voi vaikuttaa. Suurimpiin muutoksiin on helppo tutustua havainnollistavan aineiston avulla. Kansantajuinen tapa viestiä edistää vuorovaikutteista ja avointa suunnittelua. Toimintatapoihin kuuluu, että asian- tuntijat esittelevät aineistoa asukastilaisuuksissa ja

työpajoissa. Yhä useampi lahtelainen oppii havainnoimaan arkkitehtuuria ja omaa ympäristöään jo koulussa.

Kaupungin työntekijöiden osaamista kasvatetaan käyttäjälähtöisen ja vuorovaikutteisen suunnittelun sekä muotoilun menetelmien hyödyntämiseen. Käytössä on digitaalisia tiedonkeruun ja vuorovaikutuksen välineitä, mutta kasvokkaisia kohtaamisiakaan ei ole unohdettu.

”Ihmisten ymmärrystä elinympäristöstään hyödynnetään aktiivisesti. Osallistumista ja vuorovaikutusta kehitetään, jotta kaupunkisuunnittelijat ja eri osapuolet voivat käydä dialogia sekä tehdä yhteissuunnittelua. Kaupunkisuunnittelun ammattilainen ohjaa prosessia ja sovittaa yhteen erilaisia ajatuksia. Olennaista on, että käyttäjien näkemyksiä kuullaan läpi prosessien: aina kaavoituksesta asuntojen suunnitteluun.”

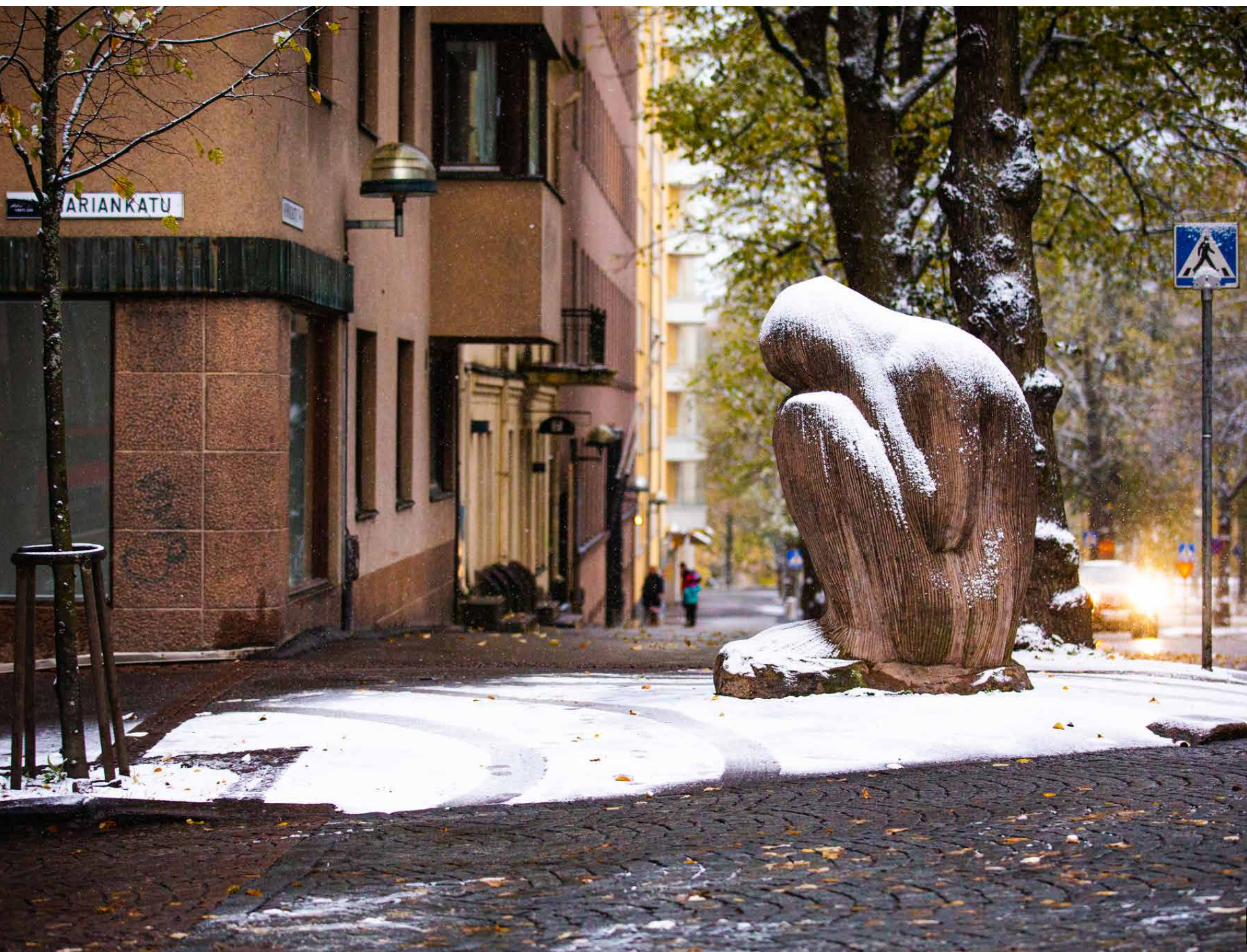
1. Kehitetään digitaalisia palveluja tiedonvälityksen lisäämiseksi

3. Parannetaan palvelutoria toimintoineen osallistumisen paikkana.

5. Järjestetään lahtelaisen ajankohtaisen arkkitehtuurin näyttely.

2. Parannetaan ihmislähtöisen suunnittelun ja kaupunkimuotoilun osaamista kaupungin sisällä.

4. Vaaditaan kaupunkilaisille ymmärrettävällä tavalla esitettäviksi kaupungin tärkeimpien paikkojen suunnitelmat ja vaihtoehdot.



Olavi Lanun veistos 'Paju' on istunut miettimässä vuodesta 1991 Kirkkokadun ja Mariankadun kulmauksessa.
Kuva: Juha-Pekka Huotari

Tieto ja yhteinen ymmärrys

Rakennetun ympäristön suunnittelun tulee perustua korkeatasoiseen ja mahdollisimman tuoreeseen tutkimukseen. Korjaus- ja rakennushankkeissa pyritään aktiivisesti käyttämään uusin tieto ja osaaminen aiheesta. Tieto rakennetusta ympäristöstä auttaa myös kasvattamaan ymmärrystä ympäristömme kerroksellisuutta kohtaan, sekä lisää yhteyden kokemusta kotiseutuun.

Rakennushankkeiden ja kaavoituksen yhteydessä syntyy erilaisia rakennettua ympäristöä koskevia selvityksiä, joiden avulla taataan esimerkiksi rakennetun ympäristön kulttuurihistoriallisten arvojen tai luonnon monimuotoisuuden huomioon ottaminen suunnittelussa. Selvityksissä tuotetaan paljon tietoa liittyen kaupungin rakennettuun ympäristöön. Selvityksiä on saatavilla jo nyt runsaasti kaupungin verkkosivuilla, mutta niiden kokoaminen yhteen helposti löydettäväksi kokonaisuudeksi palvelisi kaikkia rakennetusta ympäristöstä kiinnostuneita.

Tarvittavat selvitykset tilataan puolueettomilta, päteviksi tiedetyiltä tekijöiltä. Tiedon avaaminen myös kaupunkilaisten tutustuttavaksi lisää hankkeiden ja maankäytön suunnittelun läpinäkyvyyttä sekä lisää tietoa Lahden rakennetusta ympäristöstä. Kaupunkia koskevaa tietoa on saatavilla sekä

asiasta kiinnostuneille lahtelaisille että hankkeiden suunnittelijoille eri muodoissa.

HISTORIAN YMMÄRRYS

Tietoa yhteisen kaupunkiympäristön kehittämiseen voi ammentaa myös historiasta. Lahden seudun historian tuntemus auttaa ymmärtämään sitä, miten kaupunki ja sen ympäröivät alueet ovat muotoutuneet sellaisiksi kuin ne ovat tänä päivänä. Riikas ympäristö on kerroksellista, siinä näkyvät eri aikakausien jäljet. Lahden museot toimii rakennetun ympäristön asiantuntijana, joka auttaa ymmärtämään ympäristömme vaiheita ja merkityksiä.

Myös ammattitaito on tietoa. Lahden kaupungin henkilöstö koulutautuu säännöllisesti ylläpitääkseen osaamistaan. Rakennushankkeita suunnittelevat koulutetut ammattilaiset.

Erityisesti kulttuurihistoriallisesti arvokkaissa rakennuskohteissa ja alueilla tieto ja osaaminen rakennusten rakennusajankohdasta on kullan arvoista. Riittävä tieto kohteesta varmistaa rakennuksen säilymisen ja mahdollisten muutos- ja korjaustöiden toteutuksen rakennusta kunnioittavalla tavalla. Museoviraston helmikuussa 2022 avaamalla korja-

ustaito.fi -sivustolla vanhojen rakennusten kunnostukseen, ylläpitoon ja korjaukseen liittyvä tietous on kaikkien saatavilla. Enenevässä määrin on syntynyt tarve myös modernin rakennusperinnön korjaamiseen erikoistuneille ammattilaisille ja moderneissa rakennuksissa käytettyihin materiaaleihin ja rakennustapoihin liittyvälle tiedolle. Valtakunnalliset rakennetun kulttuuriympäristön verkostot hyödyttävät rakennusten omistajia, korjaajia, käyttäjiä sekä alan asiantuntijoita järjestämällä koulutuksen ja avoimen tiedon muodossa.

Tieto kulkee moneen suuntaan. Kaupunkilaisten tieto omasta lähiympäristöstään on arvokasta maankäytön hankkeissa. Siksi Lahden kaupunki järjestää aktiivisesti asukasiloja kaavahankkeissa ja muissa suunnittelukohteissa, jotka vaikuttavat merkittävästi lahtelaisten kokemaan ympäristöön. Suunnittelijoiden ja ympäristöä käyttävien välinen vuorovaikutus on tärkeää merkityksellisen ympäristön luomisessa.

Kaupunkiorganisaatio, alueen yritykset, yliopistot ja korkeakoulut tekevät aktiivista ja säännöllistä yhteistyötä rakennetun ympäristön kehittämiseksi. Asukkaiden ja asukasryhmien tietoa ja näkemyksiä arvostetaan ja käytetään hyväksi suunnittelussa.

1. Tiivistetään yhteistyötä yliopistojen ja korkeakoulujen kanssa

3. Edistetään arkkitehtuuri- ja ympäristötietoutta yhteistyössä koulujen kanssa

5. Käytetään ja vaaditaan käytettäväksi hankkeissa uusinta tutkimustietoa

2. Vahvistetaan kokeilukulttuurin ilmapiiriä ja innovaatiomyönteisyyttä

4. Tarjotaan laajemmin avointa tietoa rakennetusta ympäristöstä tiedonvälityksen lisäämiseksi

Uudet toimenpiteet

Imago

1. Lahden alueiden / kaupunginosien ominaispiirteiden vahvistaminen

Laaditaan kuvaukset alueiden ominaispiirteistä ja tavoitteista sekä asukkaille että kaupunkisuunnittelun tueksi. ”Kaupunkikudelmä”.

2. Puurakentamisen edistäminen

Edistetään puurakentamisen mahdollisuuksia monipuolisesti osana hiilineutraalia kaupunkia.

3. Kulttuuriympäristön arvojen vaalinta

Pyritään vanhan rakennuskannan kunnossapitoon, säilyttämiseen ja yhteensovittamiseen hiilineutraalissa ympäristössä. Kehitetään vaikutusten arviointia. Kehitetään inventointien täydentämistä ja toimintatapoja.

4. Kohennetaan kaupungin pääliikenneväylien ympäristöjä

Panostetaan liikenneympäristöihin harkituissa paikoissa. Myös lähiympäristön kehittämistä ohjaavat manuaalit.

Viher + maisema

5. Lisää kaupunkivihreää keskustaan – vihertaskut

Tutkitaan ja kartoitetaan keskusta-alueen uudisrakentamisen tai kerrosalan kasvattamisen yhteydessä uusia pikkupuistoja. Lisätään kaikkea kaupunkivihreää yksityisillä ja julkisilla alueilla.

6. Viherkerroin-työkalan käyttöönotto

Otetaan käyttöön laskentatapa, joka turvaa vihreän määrän tasapuolisesti uusille rakennettavilla tonteilla. Sen avulla voidaan määrittää tavoitteellista vihreän määrää tonteilla eri alueilla.

Suunnittelu

7. Kaupungin omissa hankinnoissa pyritään laadukkaaseen arkkitehtuuriin

Kehitetään suunnittelukilpailuttamista ja painotetaan ohjeistuksessa laatua -> kilpailut ja laadun kilpailuttaminen helpoksi toimintatavaksi. Lisätään kaupungin omien toimijoiden osaamista.

8. Suunnittelun alkuvaiheen merkityksen korostaminen

Varataan aikaa eri vaihtoehtojen selvittämiseen suunnittelun alkuvaiheessa.

9. Vuorovaikutus ja ihmislähtöinen suunnittelu

Vahvistetaan ihmislähtöisen suunnittelun ja kaupunkimuotoilun osaamista kaupunkiorganisaatiossa.

Anttilanmäen pientaloalue.
Kuva: Tuomas Uusheimo



TYÖRYHMÄ:

Päivi Airas, arkkitehti, kaupunkisuunnittelu
Tuomas Helin, arkkitehti, kaupunkisuunnittelu
Sara Ikävalko, MA Strategic Designer, palvelumuotoilun lehtori, LAB -ammattikorkeakoulu
Anne Karvinen-Jussilainen, kaupunginarkkitehti, kaupunkisuunnittelu
Kirsi Kujala, kaupunginpuutarhuri, kaupunkisuunnittelu
Riitta Niskanen, FT, tutkija, Kaupunginmuseo
Tuija Välimaa, FM, tutkija, Kaupunginmuseo
Roosa Ruotsalainen, FM, tutkija, Kaupunginmuseo
Armi Patrikainen, arkkitehti, kaupunkikuva, rakennusvalvonta
Juhani Pirinen, TkT, hankejohtaja
Leena Pirttilä, DI, rakennuttajapäällikkö
Henrik Saari, FM, vuorovaikutussuunnittelija
Maria Silvast, maisema-arkkitehti, kaupunkisuunnittelu
Johanna Sääksniemi, yleiskaava-arkkitehti, kaupunkisuunnittelu
Tarja Tolvanen-Valkeapää, DI, liikenneinsinööri
Annu Tulonen, arkkitehti, yksikön päällikkö, Hämeen ELY-keskus, Häme-Safan edustaja

OHJAUSRYHMÄ:

Olli Alho, kaupunkikehitysjohtaja, kaupunkiympäristön palvelualue
Petri Honkanen, suunnittelujohtaja
Juha Helminen, kaupungingeodeetti
Timo Simanainen -1.9.2020, museonjohtaja
Tuulia Tuomi 2021-, museonjohtaja
Markku Sivonen, rakennuslupapäällikkö
Mika Kemppainen, rakennus- ja ympäristövalvonnan johtaja
Tiina Granqvist, sivistysjohtaja
Saara Vauramo, ympäristöjohtaja
Lindfors Jukka, kaupungininsinööri
Mika Lastikka, kaupungininsinööri
Jouni Arola, toimitilajohtaja
Riitta M Niskanen, hankepäällikkö

Kansikuva: Tiina Rekola
 Taitto: Tuomas Helin

*Lahden keskusta aamupäivän au-
 ringossa. Taustalla näkyvät Ruolan
 ja Liipolan kerrostaloalueet, sekä
 kauempana Kujalan teollisuusalue.
 Kuva: Juha-Pekka Huotari*



A stylized green wireframe globe is positioned on the right side of the page, set against a solid blue background. The globe is composed of a grid of lines forming a spherical shape, with a prominent vertical line and several horizontal lines. The lines are thin and create a mesh-like appearance. The globe is partially cut off by the right edge of the frame.

LAHDEN ARKKITEHTUURIPOLIITTINEN OHJELMA

2022