

Kuoppakohteiden arkeologinen tarkastus

Lahti Nastola Uusikylä, Puutien asemakaava-alue

23.11.2021



Hannu Poutiainen

Päijät-Hämeen alueellinen vastuumuseo

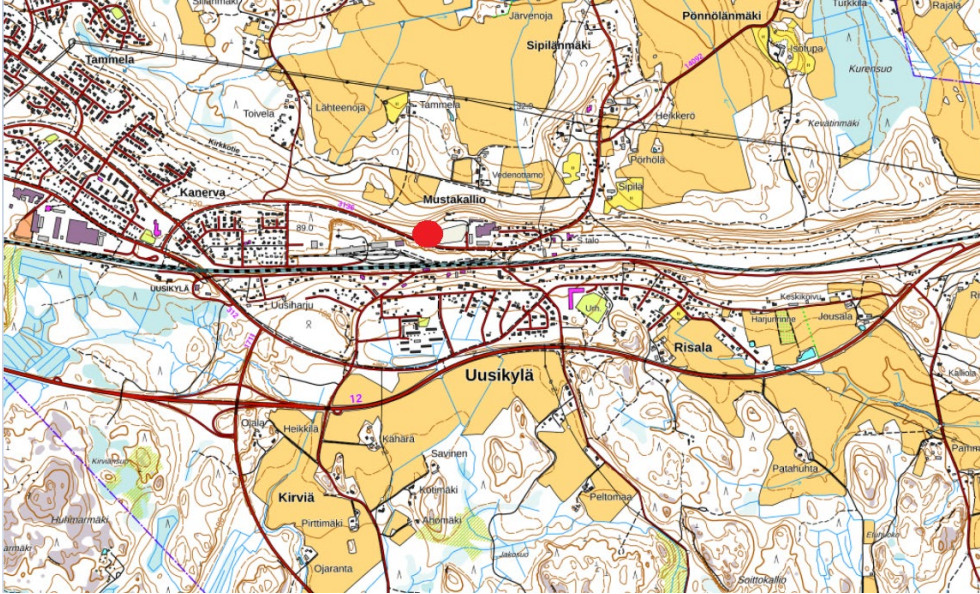
Lahden kaupunginmuseo

2021

Lahti Nastola Uusikylä, Puutien asemakaava-alue

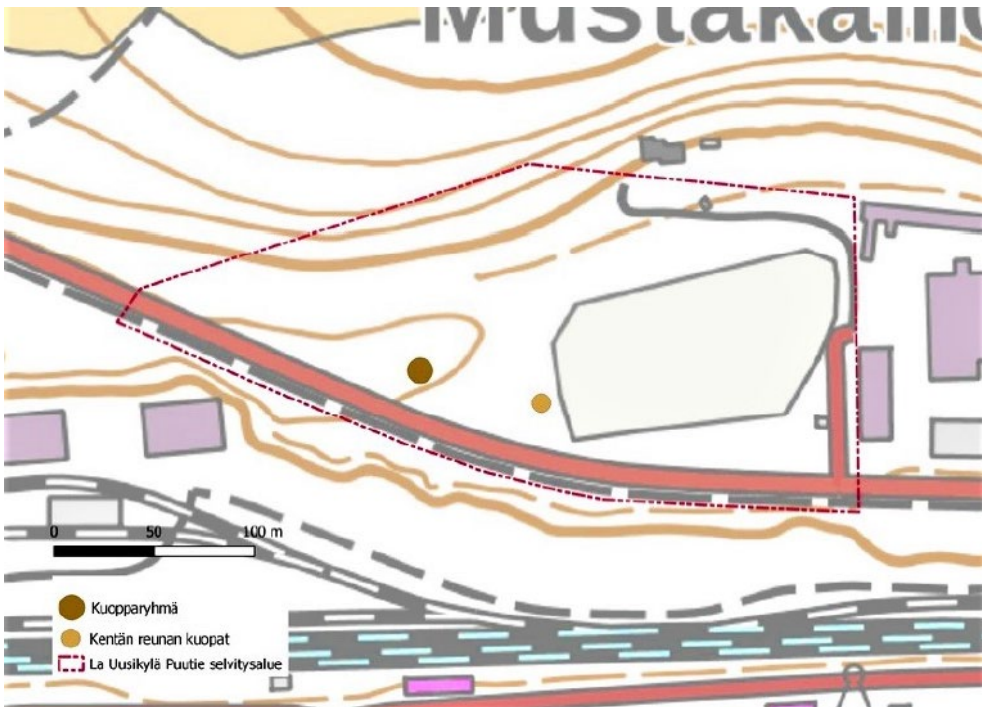
Kuoppakohteiden arkeologinen tarkastus / asemakaava ja asemakaavan muutos A-2824.

Asemakaava-alue sijaitsee Uudenkylän alueella, kapeahkolla harjanteella (noin 120–130 m mpy) runsaat 21 km Lahden keskustasta itäkaakkoon. Kyseisellä paikalla harjanteen lakialue on suhteellisen kivistä metsämaastoa.

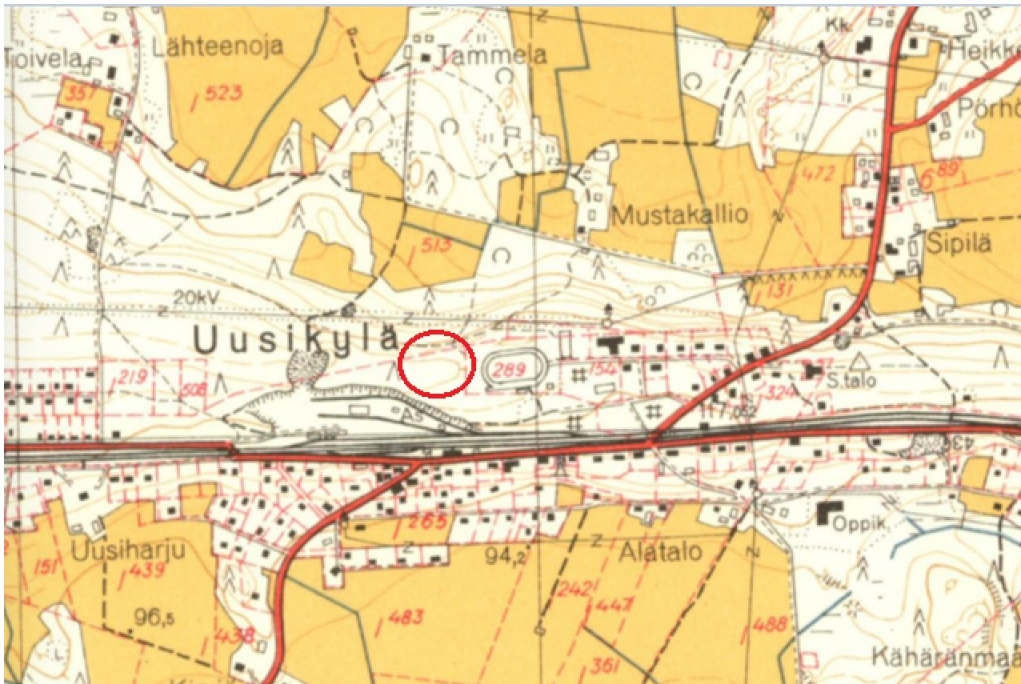


Kuoppakohteiden suurpiirteinen sijaintialue (punainen pyörylä) maastokartalla. (Karttapohja MML)

Nastolan Puutien kaavaan tehdyn luontoselvityksen yhteydessä luontoselvittäjä havaitsi alueella muutamia kuoppia, joista hän välitti tiedon kaavoittajalle. Kuoppakohteille tehtiin arkeologinen tarkastus 23.11.2021.



Kuoppakohteiden sijainti (ruskeat pyörylät) Puutien asemakaava-alueella. (Kuvälähde: Luontoselvitys Metsänen Oy; Markus Lehmuskoski / Lahden kaupunki)



Kuoppakohteiden suurpiirteinen sijaintialue (punainen rengas) lisättyä v. 1964 peruskartalle (3111 08 Uusikylä). (Karttälähde MML) - Alue on rakentamatonta metsämaastoa sorakuopan ja urheilukentän välisellä harjanteen laella. Urheilukenttä on perustettu 1920-luvulla.

Kuoppakohteet

Kentän reunan kuopat

Kuopat sijaitsevat entisen urheilukentän länsipään tuntumassa. Paikalla on muutamia vaihtelevan kokoisia, syvyisiä ja epämääräisen muotoisia kuoppia tai kaivantoja. Niiden reunat ovat osin jyrkät, mikä muiden silmänvaraisten havaintojen ja maanäytekairausten ohella viittaa kaivantojen nuoreen ikään.



Kaivantoja urheilukentän vieressä. - Maastohavaintojen perusteella kentän reunan kaivannot ovat selvästi resentejä, kenties maanottokuoppia. Kuoppamaisen näköisiä muodostumia on voinut myös siten, että

paikalle on työnnetty maata valleiksi. Mahdollisesti kaivannot ja vallit liittyvät urheilukentän rakentamiseen tai kunnostamiseen tms. Niissä ei havaittu mitään muinaisjäänökseen viittaavaa.

Kuopparyhmä

Kuopparyhmä sijaitsee Heinolantie 138 kohdalta 20–25 m koilliseen (noin P: 6755288 I: 446684 K: 125). Paikalla on kolme kuoppaa tiiviissä rykelmässä - ne eivät ole rivissä tai jonossa – ja niiden välissä on vain kapeahkot kaivamattomat maakaistaleet. Kuoppien muoto on lähinnä epämääräisen pyöreähkö tai neliömäinen, laajuus 2–3 m, syvyys puolisen metriä. Niiden ympärillä ei ole vallia. Kuoppien seinämät ovat osittain jyrkät ja osin rajautuvat maakivien sivuihin.



Kuopat (merkitty punaisilla nuolilla) ovat lähekkäin. Kuopat ovat kivisessä maastossa ja niissä on osin jyrkät reunat (kuva oik.).

Maastohavaintojen perusteella kuopat eivät ole esim. hiihautoja, tervahautoja tai pyyntikuoppia. Maanäytekairausten ja muodon perusteella kuopat vaikuttavat suhteellisen nuorilta. Kuopissa ja niiden reunoilla kasvava puusto on nuorehkoa.

Yhdestä kuopasta tuli maanäytekairauksessa hiukan hiiltä. Sitä oli osittain maatuneen karikkeen alapinnalta lähtien. Hiiltä oli vain hieman kivennäismaa-aineksessa. Hiukan hiiltä havaittiin maanäytekairauksessa myös kuopparykelmän ulkopuolella. Huuhtoutumiskerrosta ei ollut missään kuopassa. Koekuopasta löytyi ruskea, särkyneen juomapullon kappale, metallinilmäsimellä löytyi Karjala-olutpullon repäisykorkki.

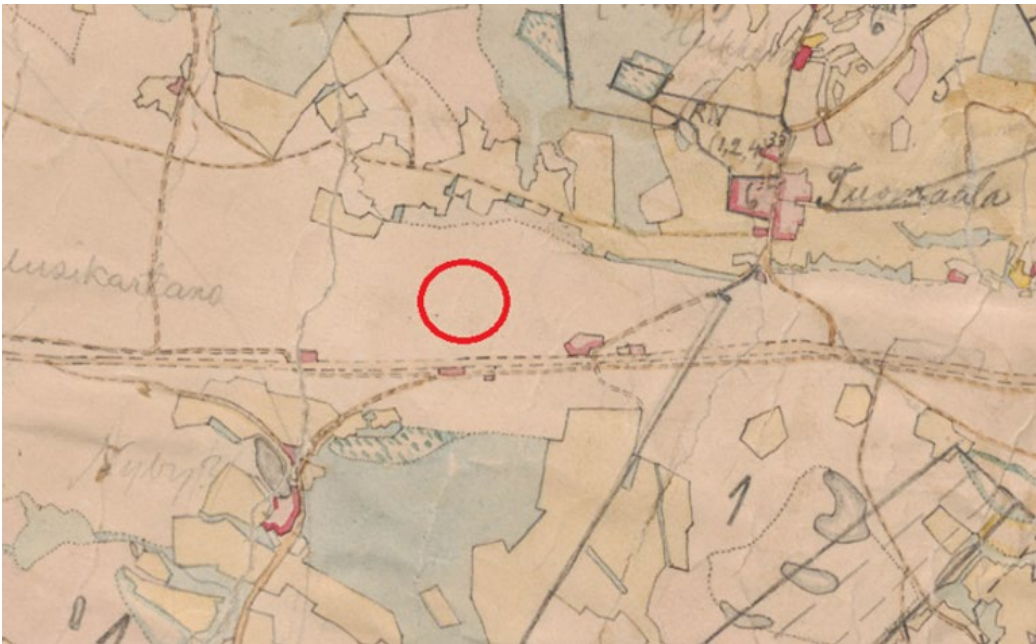
Kuopparyhmästä noin 10 m likimain länsiluoteeseen on yksi erillinen kuoppa. Sen halkaisija on 4 m, syvyys 80–90 cm. Se sijaitsee kahden suurehkon kiven välissä ja kuopan ympärillä on osittainen, kapea ja matala maavalli. Sammalen alla, kuopan pohjalla on humusta ja sen alla luontainen kivennäismaa-aines. Metallinetsimellä löytyi humuksen ja kivennäismaan rajalta hiukan alumiinifoliota.



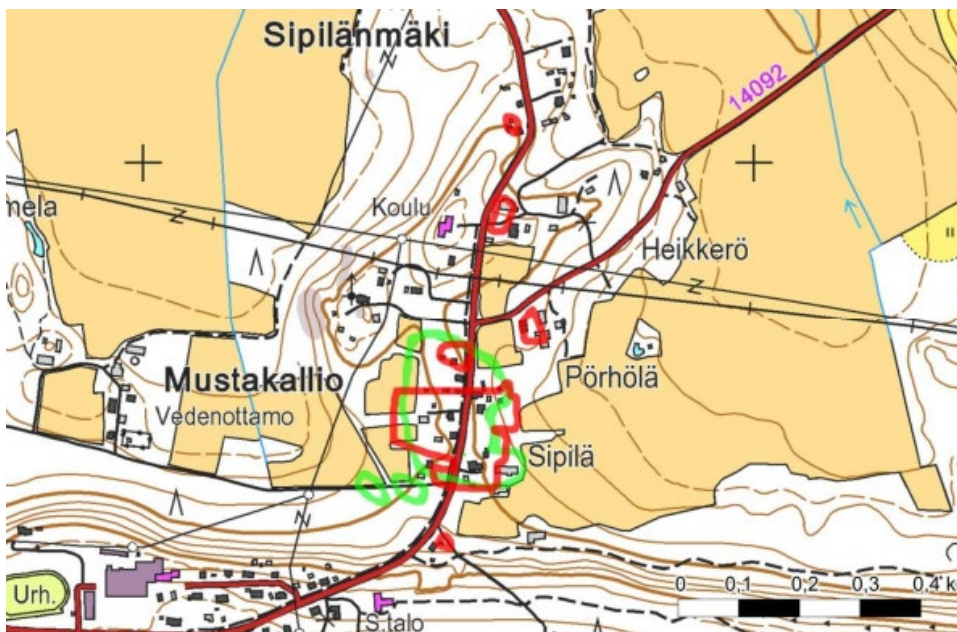
Kuoppakohteiden karkea sijaintialue (punainen rengas) lisättynä v. 1875 senaattikartalle (XIV 35). (Karttalähde KA, digitaaliarkisto) - Alue on rakentamatonta metsämaastoa maantien ja rautatien pohjoispuolisella harjanteella.



Kuoppakohteiden karkea sijaintialue (punainen rengas) lisättynä v. 1800-luvun puolivälin Kalmbergin kartaston kartalle (P.V. 6). (Karttalähde: Doria, Kansalliskirjasto)

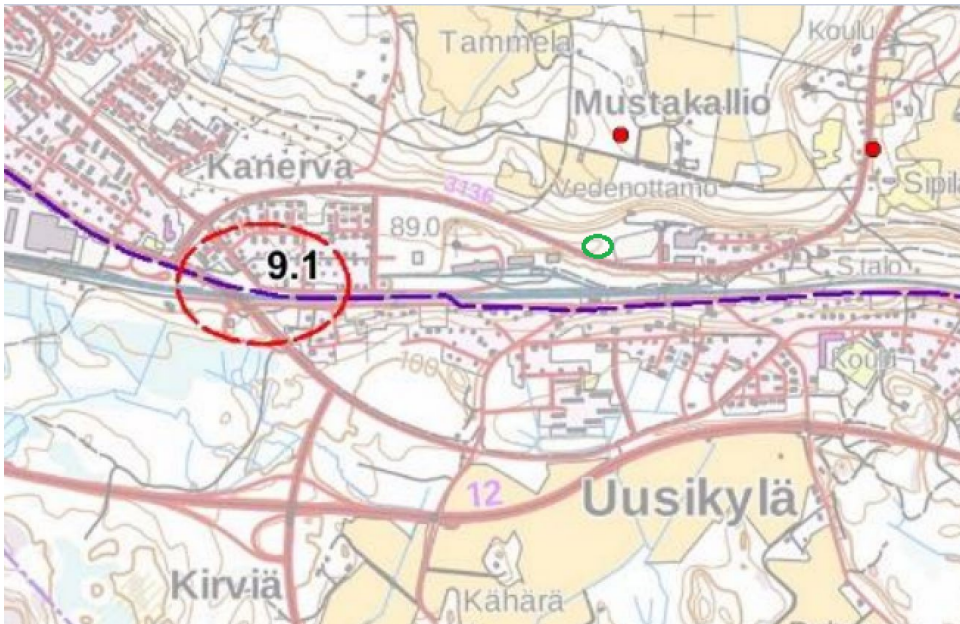


Kuoppakohteiden karkea sijaintialue lisättyä (punainen rengas) 1800-luvun puolivälin pitäjänkartalle (3111 08 Nastola). - Alue on metsämaastoa maantien pohjoispuolisella osalla, sinne ei ole merkitty tontteja, peltoa tms. (Karttalähde KA, digitaaliarkisto). Kuopparyhmän alue on historiallisilla kartoilla rakentamatonta ja viljelemätöntä metsämaastoa. Historiallisiin karttoihin merkityt lähimmät talotontit ovat suhteellisen etäällä. Lähimmille pelloillekin on ollut matkaa yli 150 m.



Uudenkylän vanha ryhmäkylä on sijainnut Heinolantien kahden puolen, etäällä Puutien asemakaava-alueen kuoppakohteista. - Nykyisen maastokartan päälle on asemoitu kuninkaan kartaston ja uusjakokartan kylätontit; kuninkaan kartaston kylä on merkitty vihreällä viivalla ja uusjakokartan kylä ja lähistön talot punaisella viivalla (Tiainen & Takala 2014). - Uudessakylässä siirrettiin 1800-luvulla lampuodit ryhmäkylän ulkopuolelle ja perustettiin useita torppia. Kokonainen torpparikylä (Kirviö) muodostui Salpausselän eteläpuolelle, Kuivannolle johtavan maantien varteen. Tilattomien, joita oli paljon rautatien tulon (v. 1870) jälkeen, tiedetään asettuneen kartanoiden maalle. Uudenkylän aseman tuntumaan asutus levisi vasta myöhemmin. (Meriluoto & Oijala 2008)

Kuopparyhmän kuopat voisivat periaatteessa olla esim. varastokuoppia. Sitä tulkintaa ei kuitenkaan tuen kuoppien suhteellisen pitkä etäisyys pelloista ja talotonteista. Kuoppien ympärillä ei myöskään ole valleja eikä pohjalla humusta, kuten usein on varasto- ja kellarikuopissa.



Viipurintien reitti (violetti katkoviivoitus) Uudenkylän alueella (Kärkkäinen 2017). Kuoppakohteiden sijaintialue lisätty (2021) ja merkitty vihreällä renkaalla.

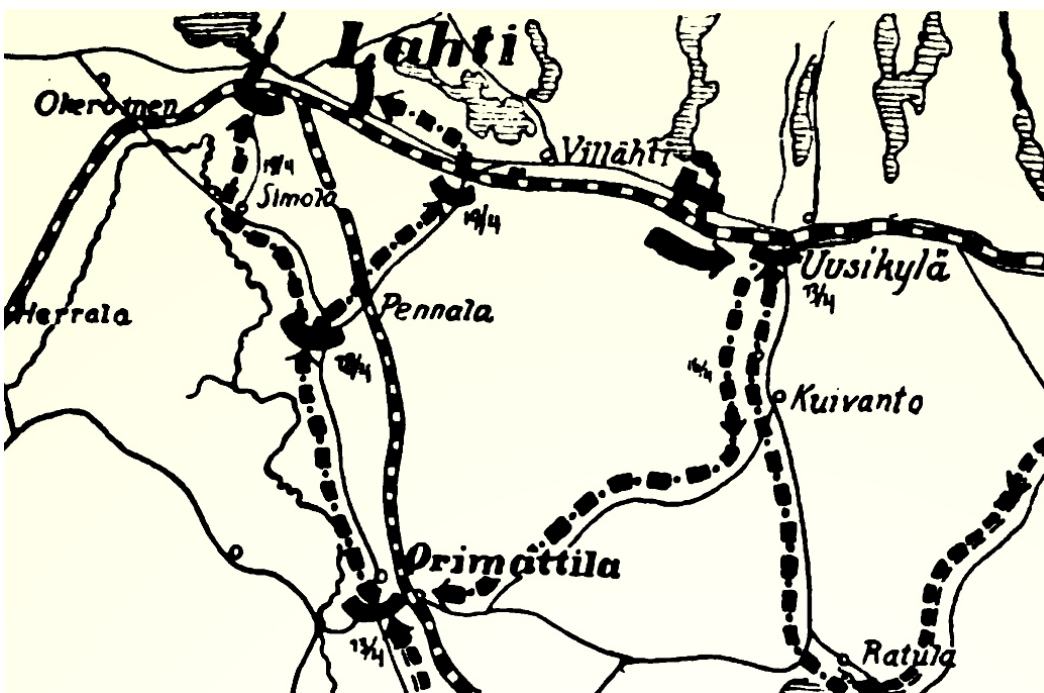


Kuoppakohteiden karkea sijaintialue lisättyä Suomen taloudelliselle kartalle v:lta 1912 (III:7 Lahti, MMH). (Karttalähde Timo Meriluodon Vanhat kartat -sivusto).



Kuoppakohteiden karkea sijaintialue lisättyä Suomen taloudelliselle kartalle v:lta 1914, korjattu v. 1920 (III:7 Lahti, MMH). - Uudenkylän asema, joka on merkitty rakennusta kuvaavalla mustalla suorakulmiolla ja lipulla, on radan pohjoispuolella. (Karttalähde: Doria, Kansalliskirjasto) Uudessakylässä tiedetään käydyn taisteluja v. 1918. Kylän alueella sijaitsevat jotkin kuopanteet ja kaivannot voisivat siten periaatteessa liittyä kansalaissodan aikaisiin tapahtumiin.

Saksalainen pataljoona saapui Uudenkylän asemalle 13.4.1918. Kun punaiset tekivät vastahyökkäyksen kolmesta eri suunnasta kahden panssarijunan tukemana, saksalaiset joutuivat vetäytymään Uudestakylästä jo illan aikana. Saksalaiset saivat aseman uudestaan haltuunsa, kun paikalle oli lähetetty vahvistukseksi Loviisassa reservinä ollut pataljoona. (Nastolan historia II; Wikipedia 24.11.2021).



Saksalaisjoukkojen eteneminen Lahteen v. 1918. (Kuvälähde: Wikipedia, Suomen vapaussota. Band VII, K. J. Gummerus, Jyväskylä 1921). - Kuopparyhmän kuopat, vaikka sijaitsevatkin Uudenkylän aseman kieppeillä,

ovat liian etäällä rautatiestä ja asemasta sekä historiallisista teistä ollakseen v. 1918 taistelujen poteroita. Kuopparyhmästä on rataa noin 140 m, Viipurintiehen noin 200 m ja Heinolantiehen runsaat 400 m. Myöskään kuoppien topografinen sijainti, niiden ominaisuudet ja keskinäinen sijainti eivät tue ajatusta mahdollisista poteroista.



Ilmoitettujen kuoppakohteiden sijainti yhdistetyssä maasto- + vinovalovarjostekartassa. Kentän reunan kaivannoista osa erottuu vinovalovarjosteessa. Entisen urheilukentän kohta on nykyään osa teollisuusalueen lievealuetta. (Karttalähde: Museovirasto)

Kuopparyhmää lähinnä olevat ihmistekoiset muodostumat / rakenteet ovat urheilukenttä ja sorakuoppa, noin 60–70 m etäisyydellä. Sorakuoppa on varsin iso jo v. 1964 peruskartalla mutta vuoteen 1978 mennessä se on laajentunut huomattavasti pohjoisen ja koillisen suuntaan.



Vanhan aseman seudun aluetta v. 2017 ilmakuvassa. (Kuvälähde: Trimble Locus Cloud, Lahden kaupunki)

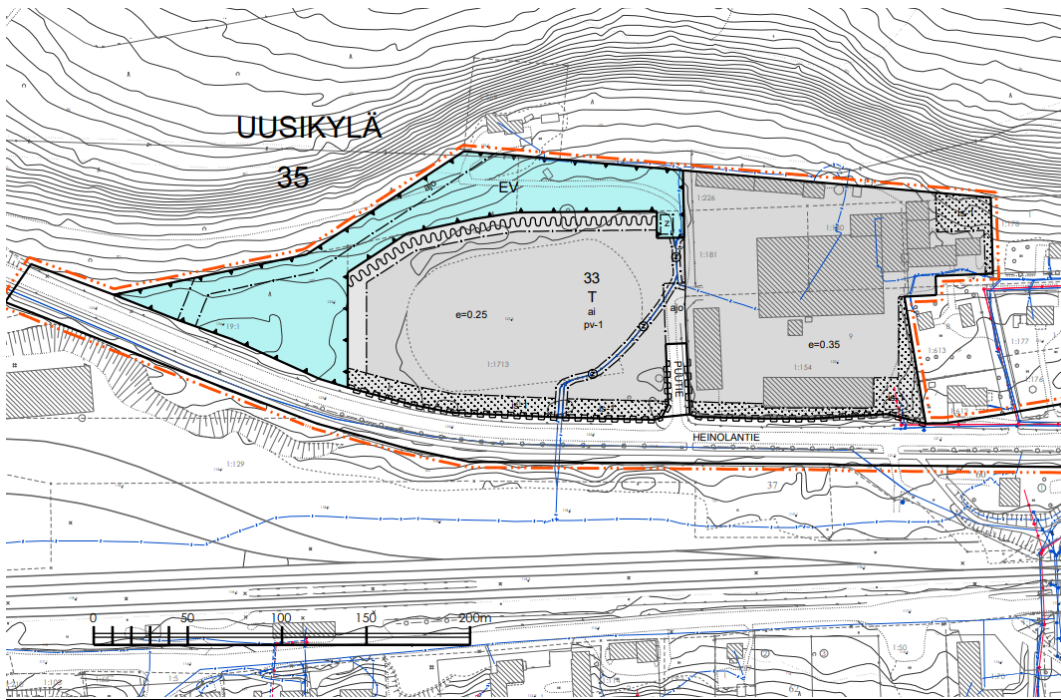


Kuoppakohteet yhdistetyssä ortokuvassa ja vinovalovarjosteessa. (Karttalähde: Museovirasto)



Heinolantien uusi osuus ja linjaus (violetti viiva) v. 1983 peruskartalla (3111 08 Uusikylä). (Karttalähde MML)

Heinolantien uusi osuus urheilukentän tuntumassa on v. 1983 linjauksen mukainen; vanhan peruskartta-aineiston perusteella kyseinen osuus on rakennettu joskus vuosien 1983–1991 välisenä ajanjaksona. Vanhastaan Heinolantie lähti koillisen suuntaan radan eteläpuoliselta Viipurintieltä.



Kuopparyhmän kuopat sijaitsevat suojaviheralueella (merkitty sinertävällä värillä). Luonnosvaiheen kartta. (Kuvälähde: Lahden kaupunki)

Tulkinta ja yhteenvedo

Kentän reunan kaivannot ovat syntyneet myöhäisellä historiallisella ajalla, luultavasti Urheilukentän rakentamisen, laajentamisen tai kunnostamisen yhteydessä. Kuopparyhmän kuopat ovat nekin myöhäisiä maastohavaintojen sekä kartta-aineiston ja historiatietojen nojalla. Todennäköisesti kuopat ovat maa-aines- tai koetuskuoppia. Ne liittyvät joko lähistön sorakuopan hiekanottoon tai muuhun vastaavaan toimintaan.

Arkeologisesti tarkastetulla kaava-alueen osalla ei havaittu mitään merkkiä muinaisjäännöksistä eikä myöskään nk. muista kulttuuriperintökohteista.

25.11.2021

Hannu Poutiainen, arkeologi FM

Päijät-Hämeen alueellinen vastuumuseo / Lahden kaupunginmuseo

Lähteet ja kirjallisuus

Doria, Kansalliskirjasto. <https://www.doria.fi/handle/10024/4194>

Hannu Takala. Taistelu Lahdesta 1918. Jyväskylä 1998.

Kansallisarkisto, digitaaliarkisto. Maanmittauslaitoksen historiallinen kartta-arkisto (kokoelma). <http://digi.narc.fi/digi/dosearch.ka?atun=276241.KA>

Lahden kaupunki. Uusikylä, Puutie, Puutien yleisurheilukenttä. Kaavaluonnos. Kaavatunnus A-2824. <https://www.lahti.fi/asuminen-ja-ymparisto/kaupunkiympariston-suunnittelu/asemakaavoitus/kaavatyokohteet/uusikyla-puutie-puutien-yleisurheilukentta/>

Maanmittauslaitos. Vanhat painetut kartat. <http://vanhatpainetutkartat.maanmittauslaitos.fi/>

Markku Sakari Meriluoto ja Matti Oijala. Uudenkylän Kuninkaanharjulta avautuu Sylvöjärven kulttuurimaisema-alue. Kertomus kotiseudusta. 2008. Tieokas. <http://www.tieokas.fi/naturae.html>

Museovirasto. Kulttuuriympäristön palveluikkuna. https://www.kyppi.fi/palveluikkuna/mjreki/read/asp/r_eihakuehtoa.aspx

Nastolan historia II. Anneli Mäkelä. Jyväskylä 1982.

Sinikka Kärkkäinen. Selvitys Ylisen Viipurintien linjauksista Päijät-Hämeessä. Then annen wäg ifrå Wijborg til Taffuestehwsz. Päijät-Hämeen maakuntamuseo, Lahden kaupunginmuseo. 2017.

Suomen taloudellinen kartta 1914, korjattu 1920, III:7 Lahti. MMH. https://www.doria.fi/bitstream/handle/10024/115865/Suomen_taloudellinen_kartta_1_100000_Finlands_ekonomiska_kar.pdf?sequence=1&isAllowed=y

Teemu Tiainen & Hannu Takala. Nastola. Uudenkylän osayleiskaava-alueen arkeologinen inventointi 26.5.–25.6.2014. Päijät-Hämeen maakuntamuseo.

Timo Meriluodon Vanhat Kartat. - <http://timomeriluoto.kapsi.fi/index.html>

Trimble Locus Cloud, paikkatietojärjestelmä. (Lahden kaupunki) <https://upa.trimble.com/fi/tuotteet/trimble-locus-cloud>

Vanhatkartat.fi -palvelu. <https://vanhatkartat.fi/tietoa>

Wikipedia. Saksan interventio Suomen sisällissodassa. https://fi.wikipedia.org/wiki/Saksan_interventio_Suomen_sis%C3%A4llissodassa#Eteneminen_Lahteen