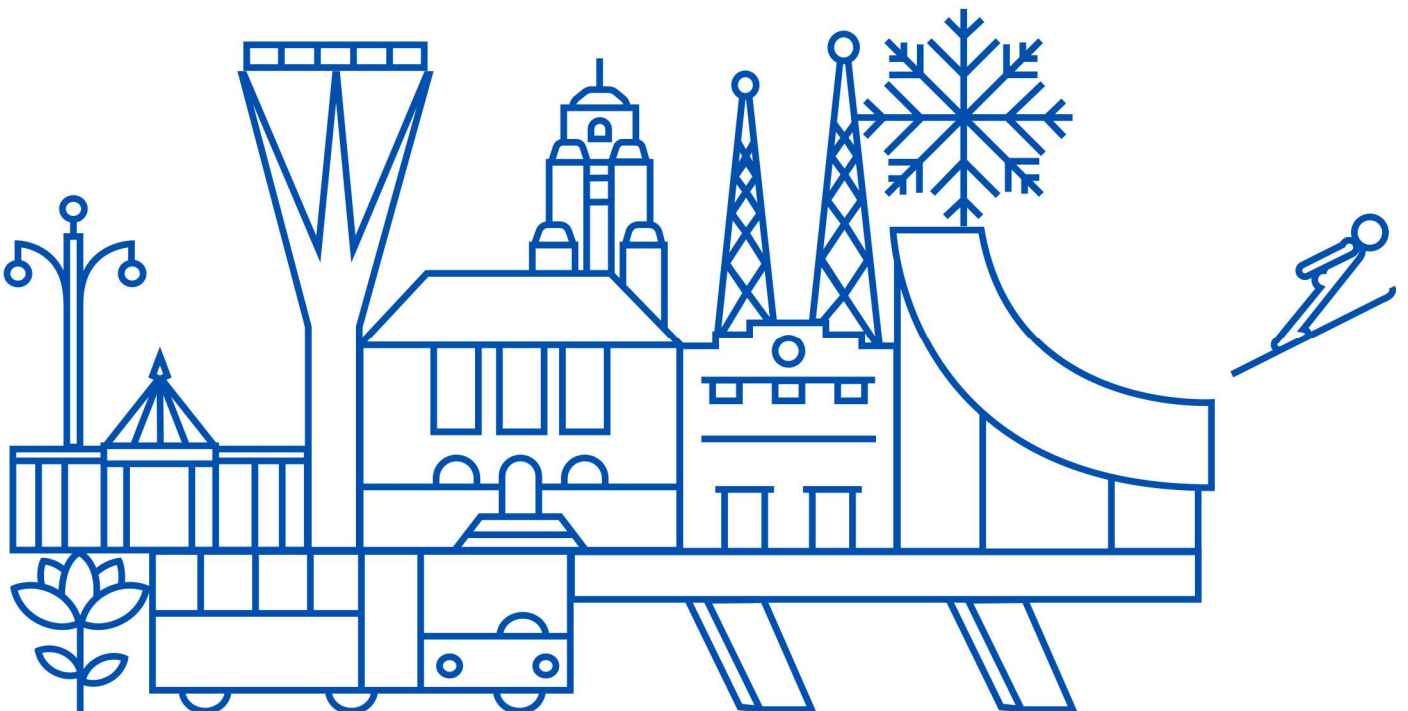


LAHTI

LAHDEN KAUPUNGIN VUODEN 2023 TALOUSARVION SEKÄ VUOSIEN 2023–2025 TALOUSSUUNNITELMAN LAADINTAOHJEET

Kaupunginhallitus 6.6.2022



Yhteyshenkilöt

kaupunginjohtaja Pekka Timonen	puh. 050 337 4386
talousjohtaja Tiina Mörsky	puh. 050 383 6502
laskentapäällikkö Kati Helin	puh. 044 716 1059

Talousarviotyön tuki**Laadintaohjeen koonti ja kaupunkitasoiset laskelmat**

laskentasuunnittelija Katja Markkola	puh. 050 383 6456
--------------------------------------	-------------------

Kaupungin rahoitukseen liittyvät kysymykset

rahoituspäällikkö Päivi Väisänen	puh. 044 716 1428
rahoitussuunnittelija Saara Sburatura	puh. 044 482 6076

Talousarviokirjan teksteihin liittyvät kysymykset

laskentasuunnittelija Katja Markkola	puh. 050 383 6456
--------------------------------------	-------------------

Taloussuunnittelujärjestelmän tuki

Tekninen tuki, laskentasuunnittelija Katja Markkola	puh. 050 383 6456
Henkilöstösuunnittelun osalta, henkilöstöpäällikkö Pekka Nikulainen	puh. 050 387 8780

Palvelualueiden talousarviovalmistelun tuki

johtava controller, Miia Karetjoki	puh. 044 482 0656
Konsernihallinnon palvelualue, controller Maija Laine	puh. 044 716 1433
Sivistyksen palvelualue, controller Elina Savutie	puh. 044 790 9366
Kaupunkiympäristön palvelualue, controller Minna Vilen	puh. 044 790 9329

Taloussihteerit ja taseyksiköiden taloushenkilöstö syöttävät talousarvion luvut taloussuunnittelujärjestelmään. Taloussihteerit käyvät lisäksi yksikön kanssa läpi määrärahojen kohdennukset. Yhteyshenkilöt alla olevan listan mukaisesti.

Konsernihallinnon palvelualue

Konsernipalvelut-vastuualue	Jenny Kaltto
Elinvoimapalvelut	Tuula Reimi
Työllisyyspalvelut	Katri Keminen
Tarkastustoimi	Jenny Kaltto
Käyttömaisuuden myyntivoitot/-tappiot	Jenny Kaltto
Lahden Tilakeskus	Jorma Lehikko

Sivistyksen palvelualue

Palvelualueen yhteiskustannukset	Jenny Kaltto
Lasten ja nuorten kasvun vastuualue	
- Lasten ja nuorten kasvu yht. kust.	Minna Kemppainen
- Perusopetus	Minna Kemppainen
- Varhaiskasvatus	Sanna Laitinen
- Nuorisopalvelut	Sanna Laitinen
Osallisuuden ja tiedon vastuualue	
- Osaaminen ja lukiokoulutus	Katri Keminen
- Kirjasto- ja tietopalvelut	Katri Keminen
- Osallisuus ja hyvinvointi	Katri Keminen
- Wellamo-opisto	Satu Forsström
Liikunnan ja kulttuurin vastuualue	
- Liikuntapalvelut	Satu Forsström
- Kaupunginmuseo	Satu Forsström
- Kulttuuripalvelut	Satu Forsström
- Kansainväliset urheilutapahtumat	Satu Forsström
Lahden kaupunginorkesteri	Paula Tuominen
Lahden kaupunginteatteri	Leena Janila

Kaupunkiympäristön palvelualue

Palvelualueen yhteiskustannukset	Jukka Ojanen
Kaupunkisuunnittelu	Tuula Reimi
Kaupunkitekniikka	Jukka Ojanen
Rakennus- ja ympäristövalvonta	Tuula Reimi
Joukkoliikenne	Jukka Ojanen

sähköpostiosoitteet: etunimi.sukunimi@lahti.fi

1. TALOUSARVION LAADINNAN LÄHTÖKOHDAT	4
Aikataulu	4
Talouden ja toiminnan periaatteet	5
Yleinen taloudellinen tilanne	5
Laadinnan lähtökohdat	6
Vaikutusten ennakoarviointi	7
Kehyksen mukainen tuloslaskelma	7
Kehyksen mukainen investointiosa.....	7
Kehyksen mukainen rahoitus	8
2. STRATEGIA JA TOIMINNALLISET TAVOITTEET.....	9
Strategiakokonaisuus.....	9
Strategian kärkihankkeet 2023 (talousarvion toiminnalliset tavoitteet).....	10
Toiminnallisten tavoitteiden raportointi	10
3. HENKILÖSTÖSUUNNITTELU.....	11
Henkilöstön määrällinen suunnittelu	11
Henkilöstön osaamisen kehittäminen.....	11
4. TALOUSARVIOKIRJAN SISÄLTÖ	12
Sisältö	12
Perustelutekstit	12
Perustelutekstien aikataulu ja toimitustapa	12
5. KÄYTTÖTALOUS.....	13
Käyttötalouden sitovuus	13
Käyttötalouden kehys.....	14
Palvelualueiden talousarvion valmistelu.....	14
Käyttötalouteen liittyvät erityisohjeet	15
Talouden tasapainottamisen toimenpiteet	15
Maksut ja taksat	15
Palkat ja palkkiot.....	15
Henkilösivukulut.....	16
Henkilöstön osaamisen kehittäminen	16
Henkilöstön työhyvinvointi ja yhteisöllisyys	16
Henkilöstön matkustaminen	16
Henkilöstömenoihin liittyvien korvausten varaaminen.....	16
Sisäiset erät.....	17
Jäsenmaksut	17
Projektitoiminta	17
Poistot.....	17
ICT-kustannukset	18
Talousarvion tunnuslukujen laskennassa käytettävät asukasluvut	18
6. INVESTOINNIT.....	19
Kiinteä omaisuus	19
Talorakennusinvestoinnit	19
Julkinen käyttöomaisuus.....	20
Arvopaperit ja osuudet.....	20
Irtain omaisuus	20
7. LIITTEET	21
Liite 1 Lahden väestöennuste.....	21
Liite 2 Poistosuunnitelma ja erityisperustellut kohteet	22
Liite 3 Lahden kaupunkistrategian mittarit.....	25

1. Talousarvion laadinnan lähtökohdat

Aikataulu

6.6.2022	Kaupunginhallitus hyväksyy vuoden 2023 talousarvion laadintaohjeet ja talouden kehyyksen Palvelualueet aloittavat taloussuunnitelman 2023–2025 valmistelun
30.6.2022	Palveluyksiköiden johtajat käyvät talousarvion kohdistuksen periaatteet läpi talouspalvelujen kanssa
12.8.2022	Talousarvioluvut valmiina BPC-ohjelmassa, palvelualueiden talousarviotekstien ja kärkihankkeiden toimenpiteiden palautus
30.8.–7.9.2022	Talousarvioseminaarit, lautakunnat
12.9.2022	Lautakunnat ja jaostot antavat taloussuunnitelmaehdotuksensa sekä käsittelevät henkilöstösuunnitelmat
13.9.2022	Konserni- ja tilajaosto, elinvoima- ja työllisyysjaosto
14.9.2022	Sivistyslautakunta, Lahden seudun joukkoliikennelautakunta
14.9.2022	Hyvinvoinnin ja vapaa-ajan lautakunta, tarkastuslautakunta, kaupunkiympäristölautakunta
15.9.2022	Lautakuntien ja jaostojen talousarvioehdotukset toimitettu taloussuunnitteluun
20.–22.9.2022	Kaupunginjohtajan talousarvioneuvottelut
18.10.2022	Kaupunginjohtaja julkaisee talousarvioesityksensä
20.–21.10.2022	Kaupunginvaltuuston seminaari
7.–8.11.2022	Kaupunginhallitus käsittelee talousarviota ja merkitsee tiedoksi henkilöstösuunnitelmat, tekee esityksen kaupunginvaltuustolle
7.11.2022	Kaupunginhallitus, kaupungin vuoden 2023 veroprosenttiesitys
14.11.2022	Kaupunginvaltuusto vahvistaa kaupungin vuoden 2023 veroprosentit
28.11.2022	Kaupunginvaltuusto päättää talousarviosta ja taloussuunnitelmasta
5.12.2022	Kaupunginhallitus hyväksyy talousarvion toimeenpano-ohjeet
31.1.2023	Kaupunginhallitus, lautakunnat ja jaostot ovat hyväksyneet alaisensa yksiköiden käyttösuunnitelmat vuodelle 2023

Talouden ja toiminnan periaatteet

Kunnan taloudenhoitoa ja sen järjestämistä ohjaavat kuntalain 13. luku, kirjanpitolaki ja -asetus, kirjanpitolautakunnan hyvinvointialue- ja kuntajaoston antamat ohjeet, suositus kunnan ja kuntayhtymän talousarviosta ja taloussuunnitelmasta sekä Lahden kaupungin hallintosääntö.

Lahden kaupungin hallintosäännössä (V luku: Kaupungin talouden hoito) on määritelty mm. taloudenhoidon vastuut, taloudenhoitoa koskevat periaatteet ja annettu määräyksiä talousarviosta ja taloussuunnitelmasta, toiminnan ja talouden seurannasta sekä sisäisestä tarkastuksesta, sisäisestä valvonnasta ja riskienhallinnasta. Hallintosäännön mukaan kaupunginhallitus antaa lautakunnille, alaisilleen jaostoille ja johtokunnille sekä palvelualueille ja alaisilleen taseyksiköille tarvittavat talousarvion laadinta- ja toimeenpano-ohjeet. Lahden kaupungin hallintosääntö löytyy kaupungin säädoskokoelmasta.

Yleinen taloudellinen tilanne

Valtiovarainministeriön 13.4.2022 julkaiseman Kuntatalousohjelman 2023–2026 mukaan kuntatalouden tilinpäätösarvioiden tunnusluvut näyttävät jo toista vuotta perättäin poikkeuksellisen hyviltä. Koronaepidemia ei ole heikentänyt kuntataloutta, sillä valtio on tukenut kuntia ja kuntayhtymiä koronaepidemian aikana erilaisilla tukitoimilla vuosina 2020 ja 2021 yhteensä noin 5 mrd. eurolla ja vastaanottanut koronakriisin aiheuttamat suurimmat iskut julkiseen talouteen.

Koronaepidemian vuoksi kuntatalouteen kohdennetut mittavat tukitoimet ovat peittäneet hetkeksi alleen kuntatalouden rakenteelliset ongelmat. Vuosi 2022 näyttää kuntataloudessa jälleen vaikealta, vaikka yhteisöverotuloennustetta kuluvalle vuodelle onkin nostettu merkittävästi vuoden 2021 lisäennakoiden ja alkuvuoden 2022 vahvan kertymän vuoksi.

Kuntatalouden toimintamenojen kasvun arvioidaan hidastuvan noin 1,8 prosenttiin vuonna 2022. Menojen kasvua ylläpitävät väestön ikääntymisestä johtuva sosiaali- ja terveydenhuoltomenojen kasvu, hoito- ja palveluvelan purkamisen sekä pääministeri Marinin hallitusohjelman mukaiset kuntien tehtävien laajennukset, joiden kustannukset nousevat vuosittain. Koronaviruksen edellyttämien suojautumis- ja torjuntatoimien kustannusten ja niitä vastaavan rahoituksen on oletettu kehitysarviossa olevan vuonna 2022 yhtä suuret kuin vuonna 2021. Lisäksi uusia menoja muodostuu Ukrainan sotaa pakenevista, joista syntyviä kuluja hallitus on sitoutunut korvaamaan kunnille.

Vaikka kuntatalouden toimintamenojen kasvuvauhdin arvioidaankin hidastuvan vuonna 2022, heikkenee kuntatalouden toimintakate voimakkaasti, sillä toimintamenojen kasvaessa toimintatulojen arvioidaan laskevan noin 5,8 prosenttia. Merkittävin vaikutus toimintatulojen laskuun aiheutuu määräaikaisten valtionavustusten pienenemisestä tai päättymisestä. Lisäksi vuoden 2021 toimintatuloihin kirjattiin kertaluonteisia eräiä, joiden poistuminen laskee myyntituloja edellisvuoteen verrattuna.

Vuosi 2023 on hyvin poikkeuksellinen kuntataloudessa niin menojen kuin tulojenkin kehityksen osalta, sillä sote-uudistuksen seurauksena kuntien toiminnan kustannukset vähenevät ja käyttötalousmenoista siirtyy pois noin puolet. Toimintamenojen arvioidaan alenevan 54 prosenttia vuonna 2023. Toimintamenojen laskua kiihdyttää sote- ja pelastustehtävien poistumisen lisäksi hallituskauden päättymisen, jonka seurauksena useita määräaikaista toimia päättyy. Toisaalta Ukrainasta sotaa paenneiden ihmisten auttamiseen tarvittavien panostusten arvioidaan kasvavan muun muassa varhaiskasvatuksen ja perusopetukseen valmistavan opetuksen tarpeen kasvun vuoksi.

Vuonna 2023 sosiaali- ja terveydenhuollon sekä pelastustoimen palvelujen siirtyminen hyvinvointialueiden vastuulle vaikuttaa myös kuntatalouden rahoitukseen. Kuntien tuloja vähennetään koko maan tasolla niiltä pois siirtyvän rahoitusvastuun verran. Kuntatalouden toimintatulojen arvioidaan laskevan noin 30 prosenttia vuonna 2023. Toimintatulojen laskua hidastaa kuntien sote-kiinteistöistä saamat vuokratulot, joiden suuruudeksi on oletettu kehitysarviossa 700 milj. euroa vuonna 2023. Lisäksi julkisen talouden suunnitelmassa on varauduttu korvaamaan kunnille Ukrainan sotaa pakenevien maahanmuutosta aiheutuvia kustannuksia.

Jotta kokonaisveroaste ei kasvaisi, kunnallisveroprosentteja alennetaan kaikissa kunnissa yhtä suurella prosenttiyksiköllä sote-uudistuksen voimaantulovuonna. Lisäksi yhteisöverotulojen jako-osuutta pienennetään kolmanneksella ja valtion jako-osuutta kasvatetaan vastaavasti. Koska kunnat ovat jatkossakin ainoa kiinteistöveron saaja, sen painoarvo kuntien tulonlähteenä kasvaa. Kuntien verotulojen arvioidaan laskevan 48 prosenttia vuonna 2023. Kuntien verotulokertymä jää vuonna 2023 poikkeuksellisesti normaalia korkeammalle tasolle, sillä osa aiempien vuosien kunnallis- ja yhteisöverotuloista tilittyy vuodelle 2023 vanhojen kunnallisveroprosenttien ja yhteisöverotulojen jako-osuuksien mukaisesti.

Myös kuntien valtionosuuksista vähennetään hyvinvointialueille siirtyvien tehtävien rahoitus. Hyvinvointialueille siirtyvän rahoituksen lisäksi kuntien valtionosuuksia pienentää 24 milj. euron pysyvä sopeutus vuodesta 2023 alkaen, joka oli osa hallituksen puoliväliriihipäätöstä kehysmenojen alentamiseksi. Kuntien valtionosuuksien arvioidaan laskevan 65 prosenttia vuonna 2023.

Kuntatalouden menot pysyvät koko tarkastelujaksolla 2022–2026 hieman tuloja suurempina lukuun ottamatta vuotta 2023, jolloin sote-uudistuksen kuntien verotuloja leikkaava vaikutus ei näy vielä täysimääräisesti kunnallis- ja yhteisöverotuloissa. Vuosikate riittää kattamaan poistot kaikkina tarkasteluvuosina painelaskelmassa. Kuntatalouden tilanne helpottuu sote-uudistuksen myötä nopeimmin kasvavien menojen siirtyessä pois kuntien vastuulta. Tämä ei kuitenkaan merkitse, että kuntatalouden rakenteelliset ongelmat olisi täysin selätetty. Kuntataloudessa tuottavuutta ja tehokkuutta lisäävien rakenteellisten uudistusten tarve säilyy sote-uudistuksen jälkeenkin, sillä menojen ja tulojen välillä on rakenteellinen epätasapaino. Sote- ja pelastustoimen palveluiden siirtyessä hyvinvointialueille kuntien mahdollisuudet tasapainottaa talouttaan menoja sopeuttamalla kaventuvat. Samanaikaisesti investointitarpeet pysyvät kuitenkin muuttoliikkeen ja rakennuskannan iän vuoksi mittavina.

Vuonna 2023 kuntatalouden lainoista siirtyy arviolta 5,1 mrd. euroa pois sote-uudistuksen myötä. Tämän jälkeen kuntatalouden lainakannan kasvuvauhti hidastuu selkeästi viime vuosikymmenen keskimääräiseen kasvuvauhtiin verrattuna. Korkotaso on pysynyt jo pitkään poikkeuksellisen matalalla tasolla, mutta korkoympäristön odotetaan normalisoituvan lähivuosina jo useamman vuoden vallinneesta epätavallisesta tilanteesta, jossa nimelliskorot ovat olleet negatiivisia. Tämä kiristää myös kuntataloutta.

(Lähde: Kuntatalousohjelma 2023–2026: Kevät 2022/VM)

Laadinnan lähtökohdat

Lahden kaupunginvaltuusto hyväksyi uuden kaupunkistrategian 14.3.2022 § 35. Strategiassa Lahden kaupungin visiona vuoteen 2030 on ”Lahti – tehty kestäväksi”. Suomen johtavan ympäristökaupungin edelläkävijäisyys tuo asukkaille hyvinvointia ja yrityksille menestystä. Visio asettaa Lahdelle kunnianhimoisen tavoitteen edistää niin ekologista, sosiaalista kuin taloudellista kestävyttä. Strategia ohjaa rakentamaan kaupungin toiminnan talouden kestäväälle kasvuille ja tavoitteena on, että kaupungin tulorahoitus vuonna 2026 riittää kattamaan nettoinvestoinnit.

Talouden tasapainotavoite on erittäin haasteellinen. Inflaatio- ja korkokehitys, Venäjän hyökkäyssota Ukrainaan ja edelleen jatkuva koronapandemia aiheuttavat merkittävää epävarmuutta taloudelle. Toisaalta sote-menojen siirtyminen hyvinvointialueille parantaa kaupungin menojen ennustettavuutta. Sote-uudistus vuonna 2023 ja TE-palvelujen siirto valtiolta kunnille vuonna 2024 aiheuttavat kuitenkin myös haasteen Lahden kaupungin taloudelle. Sote-uudistuksessa kaupungin tuloja leikataan enemmän kuin menoja. TE-palvelujen siirtyminen kaupungille ja uudistuksen kuntien kannustinmalli työttömyydestä aiheutuvien kustannusten kasvamisen osalta lisäävät kaupungin menoja. Kehyksen ja taloussuunnitelman valmistelun lähtökohdissa on merkittävänä haasteena Venäjän hyökkäyssodan ja Venäjälle asetettujen pakotteiden vaikutusten aiheuttama epävarmuus talouden kehitykseen. Lahden kaupungin uudistumis- ja muutosohjelman toimenpiteet menojen kasvun hillitsemiseksi eivät yksin riitä tasapainoisen talousarvion toteutumiseen, se edellyttää myös muun muassa työllisyyden kasvua ja investointien kohdentamista elinvoimaa kasvattaviin hankkeisiin. Tasapainon saavuttamiseksi tulee tarkastella mahdollisia uusia toimenpiteitä vuodesta 2024 alkaen.

Lahden kaupunginvaltuusto päätti talousarvion 2022 hyväksymisen yhteydessä 22.11.2021 että kaupunki aloittaa helmikuussa 2022 parlamentaarisen työskentelyn kaupungin talouden ja konsernirakenteen sovittamiseksi sote-uudistuksen jälkeiseen tilanteeseen. Parlamentaarisen ryhmän tavoitteena on tunnistaa sote-uudistuksen, TE-palvelujen siirron ja muiden mahdollisten muutospaineiden vaikutus kaupungin toimintaan ja talouteen sekä perehtyä kaupungin talouden ja taseen rakenteeseen. Ryhmän tulee tunnistaa keinoja toiminta- ja rahoitustuottojen sekä verotulojen vahvistamiseksi. Ryhmä arvioi kaupungin toiminnan kustannustason ja tuottavuuden nykytilaa. Parlamentaarinen ryhmä tekee toimenpide-ehdotuksia toiminnan ja talouden järjestämis- ja tuotantotapojen sekä tarvittaessa konsernirakenteen muuttamiseksi vastaamaan toimintaympäristön muutosta. Lisäksi ryhmä tekee ehdotuksia kustannustason ja tuottavuuden kehittämisen sekä talouden tasapainon toteuttamisen periaatteiksi.

Lahden kaupungin tulos vuonna 2021 oli 28,0 milj. euroa ja vuosikate 80,2 milj. euroa. Luvut olivat poikkeuksellisen hyviä ennakoitua paremman verotulokehityksen, arvioitua suurempien omaisuuden myyntivoittojen ja valtionavustusten sekä arvioitua alhaisempien toimintakulujen toteutumisen ansiosta. Lahden kaupungin tilinpäätöksessä 2021 taseeseen kertynyttä ylijäämää on 190,1 milj. euroa. Ylijäämä mahdollistaa vuodelle 2023 alijäämäisen kehityksen. Parlamentaarisen ryhmän talouden tasapainon toteuttamisen periaatteiden perusteella valmistellaan toimenpiteitä vuodesta 2024 alkaen tasapainon saavuttamiseksi.

Lahden kaupungin elinvoiman varmistaminen edellyttää kasvua tukevien toimenpiteiden jatkamista. Talouden tasapainon varmistaminen vaatii tehokasta edunvalvontaa sekä valtiontukien ja avustuksien aktiivista hakemista. Kaupungin on jatkettava omaisuuden myyntimahdollisuuksien selvittämistä. Edellä mainittujen lisäksi palvelualueiden on tehostettava, keskitettävä ja priorisoitava toimintaansa sekä hyödynnettävä digitalisaation mahdollisuuksia enenevässä määrin. Muutoksista on saatava pitkävaikutteisia ja pysyviä muutoksia kustannusrakenteeseen menojen vähenemisenä ja tulojen lisääntymisenä.

Palvelualueiden tulee selvittää mahdollisuudet yhteistyössä toteutettaville palveluille. Koronapandemian aikana käyttöönotetut uudet toiminnot ja kokemukset tulee tunnistaa ja niistä saadut hyvät käytänteet on otettava huomioon toiminnan suunnittelussa. Palvelujen rakenne, laatu ja taso on asetettava uudelleen taloudellisten raunaehtojen mukaisesti, huomioiden lainsäädännön vaatimukset. Palvelujen priorisoinnin ja kehittämisen yhteydessä tulee tehdä vaikuttavuuden arviointia. Henkilöstön eläköitymistien ja irtisanoutumisten yhteydessä tulee tarkastella mahdollisuuksia tehtävien uudelleen järjestelyille ja henkilöstövähennyksille. Toimitiloja tulee vähentää ja palveluverkkoa tiivistää. Palveluja kehitetään ja hintojen nousua kompensoidaan tuloja lisäämällä ja/tai menoja vähentämällä. Investointien kasvavat kustannukset pitävät investointitason edelleen koko suunnitelmakauden ajan korkealla tasolla. Investoinnit suunnitellaan kasvua tukeviksi ja tulopohjaa vahvistaviksi.

Toiminnan ja talouden suunnittelussa tulee ottaa huomioon strategian kärkihankkeet ja niiden toimenpiteiden edellyttämät määrärahatarpeet.

Talousarvion laadintaohjeita noudatetaan vuoden 2023 talousarviota ja vuosien 2023–2025 taloussuunnitelmaa valmisteltaessa.

Vaikutusten ennakoarviointi

Dynasty10-asianhallintajärjestelmä ohjaa tekemään vaikutusten arviointia päätösvalmistelussa. Päätösten vaikutusten ennakoarviointi on lakisääteinen tapa arvioida valmisteltavan päätöksen vaikutuksia eri näkökulmista. Palvelualueiden tulee huomioida vaikutusten ennakoarviointi talousarviovalmistelussa merkittävien muutosten kohdalla.

Ennakoarvioinnissa noudatetaan Intrassa olevia ohjeita: https://lahti.sharepoint.com/sites/lahti-intra/tietoa_meista/paatoksentekojatalous/vaikutusten-ennakoarviointi.

Lisätietoja:

suunnittelija Katja Karevaara, katja.karevaara@lahti.fi
hallintopäällikkö Anniina Kovero, anniina.kovero@lahti.fi

Kehyksen mukainen tuloslaskelma

Tuloslaskelmassa esitetään kaupungin kokonaistalouden keskeiset erät. Siinä osoitetaan tulorahoituksen riittävyys käyttömenoihin ja poistoihin. Kehyksessä on huomioitu talousennusteiden mukainen kustannuskehitys, toiminnassa tapahtuvat muutokset sekä talouden tasapainottamisen toimenpiteet. Verotulojen ja valtionosuuksien arviot kehyksessä perustuvat kevään 2022 ennakkotietoihin. Arviot tarkentuvat kesään ja syksyn aikana.

Tuloslaskelma, 1 000 €	TP 2021	KS+LTA 2022	Kehys 2023	Muutos- %	Kehys 2024	Muutos-%	Kehys 2025	Muutos-%
Toimintatuotot	181 969	166 214	168 947	1,6 %	172 579	2,1 %	176 236	2,1 %
Valmistus omaan käyttöön	1 152	1 114	1 114	0,0 %	1 114	0,0 %	1 114	0,0 %
Toimintakulut	-858 301	-896 210	-479 460	-46,5 %	-484 836	1,1 %	-493 809	1,9 %
TOIMINTAKATE	-675 180	-728 882	-309 399	57,6 %	-311 143	-0,6 %	-316 459	-1,7 %
Verotulot ja valtionosuudet	743 182	756 730	348 501	-53,9 %	334 939	-3,9 %	340 265	1,6 %
Rahoitustuotot- ja kulut	12 240	1 718	-5 481	-419,1 %	-8 615	57,2 %	-10 246	18,9 %
VUOSIKATE	80 242	29 566	33 621	13,7 %	15 181	-54,8 %	13 560	-10,7 %
Poistot ja arvonalentumiset	-52 222	-51 808	-56 011	8,1 %	-58 380	4,2 %	-60 666	3,9 %
TILIKAUDEN TULOS	28 020	-22 242	-22 390	-0,7 %	-43 199	-92,9 %	-47 106	-9,0 %
Poistoeron lisäys tai vähennys	76	75	75	0,0 %	75	0,0 %	75	0,0 %
Rahastojen lisäys tai vähennys	0	0	0	0,0 %	0	0,0 %	0	0,0 %
TILIKAUDEN YLI-/ALIJÄÄMÄ	28 096	-22 167	-22 315	-0,7 %	-43 124	-93,3 %	-47 031	-9,1 %

Tuloslaskelmasta valtuustoon nähden sitovat tasot ovat korkotulojen ja menojen nettoarvio sekä muiden rahoitustulojen ja -menojen nettoarvio, jotka esitetään talousarviokirjan tuloslaskelmaosassa.

Lisätietoja: taloussuunnittelu@lahti.fi

Kehyksen mukainen investointiosa

Talousarviossa investoinnit suunnitellaan viideksi vuodeksi. Taloussuunnitelmakauden 2023–2027 investointikokonaisuuden bruttoinvestoinnit ovat yhteensä 485,7 milj. euroa. Julkinen käyttöomaisuus sisältää vuosittaisen 4,6 milj. euron investointivarausten elinkeinoelämän kasvun edellytysten mahdollistamiseen ja kaupungin tulopohjan vahvistamiseen.

Investoinnit, 1 000 euroa		TP 2021	KS+LTA 2022	Kehys 2023	Kehys 2024	Kehys 2025	Kehys 2026	Kehys 2027
Kiinteä omaisuus	Tulot	13 786	10 520	10 120	6 120	6 120	6 120	6 120
	Menot	-6 266	-2 500	-2 500	-5 000	-5 000	-5 000	-5 000
Talonrakennusinvestoinnit	Tulot	43 767	1 870	2 007	1 851	1 530	1 530	1 530
	Menot	-32 208	-42 052	-37 229	-42 834	-61 377	-54 623	-51 868
Julkinen käyttöomaisuus	Tulot	2 661	1 200	1 200				
	Menot	-24 643	-28 904	-35 510	-37 056	-38 056	-38 056	-38 056
Irtain omaisuus	Tulot							
	Menot	-5 991	-10 460	-7 300	-7 600	-3 700	-3 700	-3 700
Arvopaperit ja osuudet	Tulot	53						
	Menot	-81	-500	-500	-500	-500	-500	-500
Investoinnit yhteensä								
Bruttotulot (sis. myyntivoitot ja rahoitusosuudet)		60 267	13 590	13 327	7 971	7 650	7 650	7 650
Bruttomenot		-69 188	-84 416	-83 039	-92 990	-108 633	-101 879	-99 124
Netto		-8 921	-70 826	-69 712	-85 019	-100 983	-94 229	-91 474

Kehyksen mukainen rahoitus

Rahoitusosassa osoitetaan yhteenvetona rahan lähteet ja käyttö. Kehyksen mukaisessa rahoituslaskelmassa kaupungin Toiminnan ja investointien rahavirta ilmaisee 47,3 milj. euron lainantarpeen vuonna 2023 kaupungin omaan palvelutoimintaan. Suunnitelmakaudella 2023–2025 lainatarve omaan palvelutuotantoon on yhteensä 216,8 milj. euroa. Rahoitusosasta valtuustoon nähden sitovat tasot ovat antolainojen nettoarvio sekä pitkäaikaisen lainanoton ja lyhennyksien nettoarvio, jotka esitetään talousarviokirjassa rahoitusosassa.

Rahoituslaskelma, 1 000 €	TP 2021	KS+LTA 2022	Kehys 2023	Kehys 2024	Kehys 2025
Toiminnan rahavirta	53 943	19 046	23 501	9 061	7 440
Vuosikate	80 242	29 566	33 621	15 181	13 560
Tulorahoituksen korjauserät	-26 299	-10 520	-10 120	-6 120	-6 120
Investointien rahavirta	-8 973	-70 826	-70 812	-85 019	-100 983
Investointimenot	-69 188	-84 416	-83 039	-92 990	-108 633
Rahoitusosuudet investointimenoihin	2 987	1 570	607	351	30
Pysyvien vast. hyöd. luovutustulot	57 229	12 020	11 620	7 620	7 620
Toiminnan ja investointien rahavirta	44 970	-51 780	-47 311	-75 958	-93 543
Rahoituksen rahavirta					
Antolainauksen muutokset	42 858	23 641	25 419	37 178	22 599
Antolainasaamisten lisäykset	0	-15 000	-10 000	-10 000	-10 000
Antolainasaamisten vähennykset	42 858	38 641	35 419	47 178	32 599
Lainakannan muutokset	-32 162	22 800	18 100	38 000	70 000
Pitkäaikaisten lainojen lisäys	0	60 000	90 000	102 000	100 000
Pitkäaikaisten lainojen vähennys	-32 650	-37 200	-71 900	-64 000	-30 000
Lyhytaikaisten lainojen muutos	488	0	0	0	0
Muut maksuvalmiuden muutokset	26 796	4 725	3 475	350	350
Rahoituksen rahavirta	37 492	51 166	46 994	75 528	92 949
Rahavarojen muutos	82 463	-614	-317	-430	-594

Lisätietoja:

rahoituspäällikkö Päivi Väisänen, paivi.vaisanen@lahti.fi

rahoitussuunnittelija Saara Sburatura, saara.sburatura@lahti.fi

2. Strategia ja toiminnalliset tavoitteet

Strategiakokonaisuus

Talousarvion laadinnan lähtökohtana toimii kaupunginvaltuuston (KV 14.3.2022 § 35) hyväksymä Lahden kaupungin strategia. Strategiaassa kuvataan millaisella visiolla, lupauksilla ja tavoitteilla Lahden kaupungin tulevaisuutta rakennetaan. Strategian toteuttaminen varmistetaan talousarvioprosessissa. Strategisella suunnittelulla sidotaan päätökset ja toimenpiteet sekä talous- ja henkilöstösuunnittelu yhdeksi kokonaisuudeksi, osaksi pitkän aikavälin kehittämistä.

Strategisten lupauksen ja tavoitteiden toteutumista seurataan mittareilla (liite 3). Mittarit kertovat kehityksen suunnasta. Mittareilla ei voida suoraan mitata organisaation tuloksellisuutta, sillä mittareiden toteutumiseen vaikuttavat myös kaupunkikonsernin ulkopuoliset tekijät.

Lahden kaupungin strategia

LAHTI 2030 TEHTY KESTÄVÄKSI

Suomen johtavan ympäristökaupungin edelläkävijyyys tuo asukkaalle hyvinvointia ja yrityksille menestystä.

Kestävästi elinvoimainen

Lahti tarjoaa kansainvälisesti kiinnostavan toimintaympäristön älykkäiden ja kestävien ratkaisujen kehittämiseen ja liiketoimintaan.

Suomen johtava ympäristökaupunki hyödyntää edelläkävijän potentiaalina ja tarjoaa yrityksille sekä asukkaalle kestävä kaupunkirakenteen ja kilpailukyisen liiketoimintaympäristön.

Houkuttelemme uusia yrityksiä Lahden alueelle ketterällä ja monipuolisella kaavoituksella, lupapalveluja sujuvoittamalla sekä seudullisella yhteistyöllä.

Kasvamme kehittyvänä yliopistokaupunkina ja tuemme yritysten kasvua laajalla korkeakoulujen, oppilaitosten ja yritysten yhteistyöllä.

Ratkaisemme työllisyydenhoidon haasteet ja houkuttelemme alueelle osaavaa työvoimaa.

Vahvistamme asemaamme pääkaupunkiseudun lähialueena ja kehitämme kansainvälisenä urheilu-, matkailu- ja tapahtumakaupunkina.

Teemme Lahden keskustasta elävän ja turvallisen sekä parannamme asuinalueiden viihtyisyyttä.

ELINVOIMAN MITATTAVAT TAVOITTEET

- > Lahti on hiilineutraali 2025
- > Kiertotalous-liiketoiminta kasvaa
- > Yritysten ja työpaikkojen määrä kasvaa
- > Yrittäjien arvio elinkeinopolitiikasta paranee
- > Yritysten investoinnit lisääntyvät Lahden alueella
- > Muuttoliike on positiivinen. Väkiluvun kasvuvauhti v. 2026 on 0,5 % ja 10 000 hlöä v. 2030
- > Lahdessa on korkeakouluopiskelijota 8500 hlöä v. 2026
- > Lahden koulutustaso nousee
- > Työllisyys kehittyi positiivisesti
- > Osaavan työvoiman saatavuus parantuu
- > Vierailijoiden lkm. Lahdessa palaa vuoden 2019 tasolle ja kasvaa sen jälkeen vuosittain 1,5 %
- > Keskustan viihtyisyys kasvaa
- > Suurin osa uudesta rakentamisesta sijoittuu kestäville kaupunkirakenteen vyöhykkeille

Kestävästi hyvinvoiva

Lahti on kaikkien lahtelaisten kaupunki, jossa jokaisella on mahdollisuus osallistua yhteisön kehittämiseen.

Edistämme hyvinvointia hyödyntämällä lähiluontoa kestävästi sekä lisäämällä matalan kynnyksen liikunta- ja kulttuurimahdollisuuksia.

Taklaamme syrjäytymistä ennaltaehkäisevillä toimenpiteillä ja etsimme yhdessä kumppaneiden kanssa ratkaisut päihdeongelmiin.

Tuemme lapsiperheitä, vahvistamme lasten ja nuorten hyvinvointia sekä tarjoamme terveelliset ja turvalliset oppimisen ja kasvun ympäristöt.

Tarjoamme kaikenikäisille asukkaalle monipuolisia osallistumisen mahdollisuuksia, ja kehitämme lahtelaisten yhteisöllisyyttä sekä me-henkeä.

Huolehdimme siitä, että Lahti on hyvä ikääntymisen kaupunki.

HYVINVOINNIN MITATTAVAT TAVOITTEET

- > Lahtelaiset ovat terveempiä ja liikkuvat enemmän
- > Päihteidenkäyttö vähenee
- > Syrjäytymisriskissä olevien määrä vähenee
- > Lasten ja nuorten terveelliset elintavat, turvallisuuden ja osallisuuden kokemukset sekä koettu hyvinvointi paranevat
- > Lähiluonnon virkistyskäyttömahdollisuudet kasvavat
- > Luonnon monimuotoisuus vahvistuu
- > Matalan kynnyksen liikunta- ja kulttuurimahdollisuuksien saatavuus paranee
- > Aktiivisesti osallistuvien asukkaiden määrä ja osallistumismahdollisuudet lisääntyvät

Kestävästi uudistuva

Lahti on innostava ja palveleva kaupunki, joka tunnetaan uudistuvasta ja kokeilevasta toiminnastaan.

Rakennamme kaupungin toiminnan talouden kestäväle kasvulle.

Emme tee yksin, vaan etsimme aktiivisesti kumppanuuksia ja kehitämme kaupunkia yhdessä erilaisten toimijoiden kanssa.

Hyödynnämme digitalisaation tuomat mahdollisuudet ja kehitämme tiedolla johtamista.

Lupaamme sujuvan ja ystävällisen palvelukokemuksen niin kasvokkain kuin verkossa.

Kaupunki on houkutteleva työnantaja, jossa johtaminen on erinomaista ja henkilöstö on innostunutta sekä motivoitunutta.

UUDISTUMISEN MITATTAVAT TAVOITTEET

- > Kaupungin tulorahoitus vuonna 2026 riittää kattamaan nettoinvestoinnit
- > Lahti nähdään hyvänä kumppanina
- > Tuotamme oikeaa tietoa avoimesti
- > Palvelukokemus paranee
- > Lahden maine hyvänä työnantajana vahvistuu
- > Kaupungin henkilöstön työhyvinvointi parantuu



ARVOT:
AVOIMESTI
VASTUULLISESTI
YHDESSÄ

Strategian kärkihankkeet 2023 (talousarvion toiminnalliset tavoitteet)

Kaupunginvaltuusto on hyväksynyt nykyisen kaupunkistrategian 14.3.2022. Strategian hyväksymisen jälkeen alkoi työskentely uusien kärkihankkeiden parissa. Esihenkilöt osallistuivat kärkihankkeiden teemojen ja sisältöjen ideointiin strategiapäivässä 24.3.2022. Johtoryhmä linjasi työstettävä kärkihankkeet 28.3. ja 5.4.2022 johdon seminaarissa johtoryhmät työskentelivät valittujen kärkien parissa. Viimeistellyt valtuustoon nähden sitovat toiminnalliset tavoitteet, eli strategian kärkihankkeiden toimenpiteet vuodelle 2023, määritellään elokuussa 2022.

Vuoden 2023 kärkihankkeet:

1. Hiilineutraali Lahti
2. Teema: Työtä ja kasvun edellytyksiä (opiskelu & yritykset & työllisyys)
3. Teema: Henkilöstö ja johtaminen
4. Elävä Lahti
5. Teema: Hyvinvoiva lahtelainen (harrastaminen, liikunta, kulttuurihyvinvointi)

Aikataulu

12.8.2022 Palvelualueiden määräaika toimenpiteiden määrittelyä varten. Suunnittelupohja ja palautus tapahtuvat palvelualueiden TEAMS-ympäristöissä: [KOHA-linkki](#), [KYMP-linkki](#), [SIVI-linkki](#).

Lautakuntien ja jaostojen omat sitovat tavoitteet päätetään käyttösuunnitelmissa:

Omat lautakunta- ja jaostokohtaiset toiminnalliset tavoitteet johdetaan strategian kärkihankkeista. Nämä tavoitteet esitetään käyttösuunnitelmien yhteydessä ja raportointi toteutetaan puolivuositain lautakunnille ja jaostoille.

Toiminnallisten tavoitteiden raportointi

Kaupunkitasoisten sitovien tavoitteiden toteutumisen seuranta:

Raportointi toteutetaan talousraportoinnin yhteydessä puolivuositain. Jokaiselle sitovalle tavoitteelle nimetään vastuutahot palvelualueitasolla, jotka vastaavat tavoitteen edistämisestä. Sitovia tavoitteita seurataan kaupunkitasoisesti kaupungin strategiaryhmässä.

Lisätietoja:

Kärkihankemäärittely
palvelujohtaja Jaana Suvisilta, jaana.suvisilta@lahti.fi



3. Henkilöstösuunnittelu

Henkilöstösuunnittelu sisältää henkilöstöressurssien määrällisen ja laadullisen tarkastelun. Suunnittelussa määritellään toiminnalliset ja taloudelliset tarpeet huomioiden tarvittavat henkilötyövuosien ja henkilöstökulujen varaukset sekä osaamistarpeet.

Henkilöstösuunnittelu pohjautuu palvelutarpeeseen sekä palvelutuotannon toteuttamiseen tarvittaviin henkilöstöresursseihin ja osamiseen. Suunnittelussa tulee etsiä aktiivisesti keinoja toiminnan tehostamiselle ja varata resursseja vain tarpeen mukaisesti. Huomiota tulee kiinnittää myös palvelujen ostojen kautta hankittaviin henkilöstöresursseihin, eritoten jos henkilötyövuosia lisätään aiemmin palvelujen ostoina tuotettujen toimintojen osalta.

Talouden tasapainotus vaatii systemaattista lomien suunnittelua, jonka avulla vähennetään kertynyttä lomapalkkavelkaa. Henkilöstöä kannustetaan lisäksi ottamaan palkattomia vapaita mahdollisuuksien mukaan.

Henkilöstön määrällinen suunnittelu

Henkilöstön määrä suunnitellaan henkilötyövuosina (HTV). Suunnittelussa käytettävä HTV tarkoittaa kokoaikaisen työntekijän palkallista henkilötyövuotta, josta on vähennetty mahdolliset palkattomat poissaolot ja osa-aikaisuus. Yksiköt ovat tehneet kehyslaskelmaa varten suunnitelmat vuosille 2023–2025 henkilöstöpalvelujen erillisen ohjeen mukaisesti. Näiden perusteella on varattu tarvittavia määrärahoja kehukseen. Suunnitelmia tarkennetaan tarpeen mukaan talousarvion edetessä.

Henkilöstöön liittyviä menoja ja tuloja on avattu tarkemmin käyttötalouteen liittyvät erityisohjeet -kohdassa sivuilla 15–16. Henkilöstömäärärahoja varataan talousarvioon henkilöstösuunnitelman mukaisesti. Henkilöstösuunnitelmassa on huomioitu aiempien vuosien toteumat ja tiedossa olevat muutokset.

Henkilöstösuunnitelman toteutumista seurataan kuukausittain talouden raportoinnin yhteydessä.

Henkilöstön osaamisen kehittäminen

Osaamisen kehittämisellä varaudutaan riittävään osaamiseen lähitulevaisuudessa ja muuttuviin osaamistarpeisiin pidemmällä ajankänteellä. Ennakoivalla osaamisen suunnittelulla parannetaan tuottavuutta sekä pidennetään työuria. Osaamisen kehittämisen avulla voidaan vahvistaa työntekijän motivaatiota sekä lisätä työhyvinvointia ja parantaa työnantajamielikuvaa.

Yksiköt varaavat tarvittavat määrärahat osaamisen kehittämisen osalta. Osaamisen kehittämis- ja koulutussuunnitelman tekeminen vuodelle 2023 ohjeistetaan erikseen syksyn 2022 aikana.

Lisätietoja:

henkilöstöjohtaja Mira Keitaanranta, mira.keitaanranta@lahti.fi

henkilöstöpäällikkö Pekka Nikulainen, pekka.nikulainen@lahti.fi

4. Talousarviokirjan sisältö

Palvelualueet ja taseyksiköt laskevat ja esittävät toimintatulo- ja toimintamenoarviot talousarviovuodelle 2023 sekä taloussuunnitelmakaudelle 2023–2025 edellä esitettyjen taulukoiden mukaisesti. Laskelmissa edellytetään huolellista paneutumista myös talousarviovuoden jälkeisten taloussuunnitelmavuosien valmisteluun ja laskentaan, jotta talouden vakauttamiselle saadaan realistiset pohjaluvut. Oleellista on huomioida tuloissa ja menoissa sellaiset toiminnalliset muutokset, jotka perustuvat tuleviin lainsäädännöllisiin velvoitteisiin tai väistämättä edessä oleviin volyymin muutoksiin. Suunnitelmakauden vuosien 2024–2025 tulot ja menot esitetään talousarviokirjassa samassa määräraha- ja tuloarvio- ja menotaulukossa talousarviovuoden 2023 kanssa.

Sisältö

Palvelualueen osalta esitetään

- tuloslaskelma
- toiminnan kuvaus
- toimintaympäristö ja sen muutokset
- talouden tasapainottamisen toimenpiteet
- henkilöstösuunnitelma

Valtuustoon nähden sitovan vastuualueen osalta esitetään:

- sitova määräraha ja tuloarvio/toimintakate
- toiminnan kuvaus
- toimintaympäristö ja sen muutokset
- toiminnan painopistealueet
- toimintaa kuvaavat mittarit ja valtakunnalliset tuottavuusmittarit

Taseyksikön osalta esitetään

- tuloslaskelma
- rahoituslaskelma
- toiminnan kuvaus
- toimintaympäristö ja sen muutokset
- toiminnan painopistealueet
- talouden tasapainottamisen toimenpiteet
- toimintaa kuvaavat mittarit

Perustelutekstit

Talousarviokirjassa perustelutekstit esitetään palvelualue-, sitovuus- ja taseyksikkötasolla. Tekstien tulee olla tiiviitä. Ylipitkät perustelut joudutaan karsimaan.

- **Toiminnan kuvaus:**
Kuvataan tiivistetyssä muodossa toiminnan kuvaus.
- **Toimintaympäristö ja sen muutokset:**
Palvelualueiden ja taseyksiköiden osalta kuvataan lyhyesti toimintaympäristöä ja siinä suunnitelmakaudella tapahtuvia muutoksia. Valtuustoon nähden sitovan vastuualueen osalta kuvataan lyhyesti toimintaympäristöä ja siinä suunnitelmakaudella tapahtuvia muutoksia, sekä kirjoitetaan auki olennaiset määräraha- tai tuloarviomuutokset sitovan määrärahan osalta.
- **Toiminnan painopistealueet:**
Kuvataan toiminnan painopistealueet.
- **Talouden tasapainottamisen toimenpiteet**
Kuvataan yleisellä tasolla talouden tasapainottamisen toimenpiteet.
- **Toimintaa kuvaavat mittarit ja valtakunnalliset tuottavuusmittarit sekä toiminnan tunnusluvut:**
Taulukossa esitetään toimintaa kuvaavat mittarit ja valtakunnalliset tuottavuusmittarit niiden yksiköiden osalta, joilla niitä on. Tavoitteet määritellään numeerisina ja mitattavina arvoina. Tiedot esitetään kolmelta vuodelta. Toiminnan tunnusluvut esitetään talousarviokirjan liitteissä.

Perustelutekstien aikataulu ja toimitustapa

- 12.8.2022 Talousarvion perustelutekstit lautakunta ja jaostokäsittelyihin
- Tekstit tallennetaan TEAMS-ympäristöissä [KOHA-linkki](#), [KYMP-linkki](#), [SIVI-linkki](#)
- 15.9.2022 Lautakuntien ja jaostojen talousarvioehdotukset sähköpostiin taloussuunnittelu@lahti.fi

Palvelualueiden tekstien koonti:

Konsernihallinnon palvelualue, Maija Laine, maija.laine@lahti.fi

Sivistyksen palvelualue, Elina Savutie, elina.savutie@lahti.fi

Kaupunkiympäristön palvelualue, Minna Vilen, minna.vilen@lahti.fi

5. Käyttötalous

Käyttötalouden sitovuus

Talousarvio laaditaan kaupunginvaltuustoon nähden sitovaksi joko brutto- tai nettomääräisenä. Se jakaantuu tuloslaskelma- ja käyttö-taloulosaan sekä investointi- ja rahoitusosaan. Taseyksiköt laativat omat tuloslaskelma-, investointi- ja rahoitusosat, joiden sitovuus on tilikauden yli-/alijäämä. Talousarviorakenne ja sitovuudet on esitetty seuraavassa taulukossa.

KÄYTTÖTALOUSOSA	SITOVA TASO
Konsernihallinnon palvelualue	
Konsernipalvelut-vastuualue	määräraha ja tuloarvio
Elinvoima- ja työllisyyspalvelut -vastuualue	
Elinvoimapalvelut	toimintakate
Työllisyyspalvelut	toimintakate
Tarkastustoimi	määräraha ja tuloarvio
Määrärahavaraus:	
Käyttömaisuuden myyntivoitot/-tappiot	ei sitova
Taseyksikkö	
Lahden Tilakeskus	tilikauden ylijäämä (alijäämä) ilman käyttöomaisuuden myyntivoittoja ja -tappioita
Sivistyksen palvelualue	
Palvelualueen yhteiskustannukset	toimintakate
Lasten ja nuorten kasvun vastuualue	määräraha ja tuloarvio
Osallisuuden ja tiedon vastuualue	
Osaaminen	määräraha ja tuloarvio
Wellamo-opisto	toimintakate
Osallisuus	määräraha ja tuloarvio
Liikunnan ja kulttuurin vastuualue	
Liikunta ja kulttuuri	määräraha ja tuloarvio
Kaupunginmuseo	toimintakate
Kansainväliset urheilutapahtumat	toimintakate
Taseyksikkö	
Lahden kaupunginorkesteri	tilikauden ylijäämä (alijäämä)
Lahden kaupunginteatteri	tilikauden ylijäämä (alijäämä)
Kaupunkiympäristön palvelualue	
Palvelualueen yhteiskustannukset	toimintakate
Kaupunkisuunnittelu, kaupunkitekniikka ja rakennus- ja ympäristövalvonta -vastuualueet yhteensä	määräraha ja tuloarvio
Joukkoliikenne	toimintakate

Sitovataso

- Sitova toimintakate = nettoperiaate tarkoittaa toimintatulojen ja -menojen erotusta eli toimintakatetta.
- Sitova määräraha ja tuloarvio = bruttoperiaate tarkoittaa toimintatulojen ja -menojen esittämistä talousarviossa ja -suunnitelmassa bruttomääräisinä eli tuloja ei vähennetä menoista.

Käyttötalouden kehys

Koko kaupungin kehys 2023

KOKO KAUPUNKI, 1 000 €	TP 2021	KS+LTA 2022	Muutos-%	Kehys 2023	Muutos-%	Kehys 2024	Muutos-%	Kehys 2025	Muutos-%
Tulot	181 969	166 214	-8,7 %	168 947	1,6 %	172 579	2,1 %	176 236	2,1 %
Valmistus omaan käyttöön	1 152	1 114	-3,3 %	1 114	0,0 %	1 114	0,0 %	1 114	0,0 %
Menot	-858 301	-896 210	4,4 %	-479 460	-46,5 %	-484 836	1,1 %	-493 809	1,9 %
TOIMINTAKATE	-675 180	-728 882	-8,0 %	-309 399	57,6 %	-311 143	-0,6 %	-316 459	-1,7 %

Talouskehys sitoo palvelualueita toimintakatteen osalta.

KONSERNIHALLINNON PALVELUALUE (sis. Lahden Tilakeskus)

1 000 €	TP 2021	KS+LTA 2022	Muutos-%	Kehys 2023	Muutos-%	Kehys 2024	Muutos-%	Kehys 2025	Muutos-%
Tulot	105 414	90 833	-13,8 %	92 982	2,4 %	96 395	3,7 %	99 005	2,7 %
Valmistus omaan käyttöön	604	600	-0,7 %	600	0,0 %	600	0,0 %	600	0,0 %
Menot	-532 653	-560 858	5,3 %	-135 060	-75,9 %	-134 322	-0,5 %	-134 896	0,4 %
TOIMINTAKATE	-426 634	-469 425	-10,0 %	-41 478	91,2 %	-37 328	10,0 %	-35 291	5,5 %

KONSERNIHALLINTO

1 000 €	TP 2021	KS+LTA 2022	Muutos-%	Kehys 2023	Muutos-%	Kehys 2024	Muutos-%	Kehys 2025	Muutos-%
Tulot	24 078	18 866	-21,6 %	13 724	-27,3 %	14 633	6,6 %	14 716	0,6 %
Menot	-493 778	-512 853	3,9 %	-81 432	-84,1 %	-78 930	-3,1 %	-77 606	-1,7 %
TOIMINTAKATE	-469 701	-493 987	-5,2 %	-67 708	86,3 %	-64 297	5,0 %	-62 891	2,2 %

LAHDEN TILAKESKUS

1 000 €	TP 2021	KS+LTA 2022	Muutos-%	Kehys 2023	Muutos-%	Kehys 2024	Muutos-%	Kehys 2025	Muutos-%
Tulot	81 337	71 968	-11,5 %	79 258	10,1 %	81 762	3,2 %	84 289	3,1 %
Valmistus omaan käyttöön	604	600	-0,7 %	600	0,0 %	600	0,0 %	600	0,0 %
Menot	-38 874	-48 006	23,5 %	-53 628	11,7 %	-55 392	3,3 %	-57 290	3,4 %
TOIMINTAKATE	43 067	24 562	-43,0 %	26 230	6,8 %	26 969	2,8 %	27 600	2,3 %
TILIKAUDEN YLI/-ALIJÄÄMÄ	13 248	-1 419	-110,7 %	-2 456	-73,1 %	-2 453	0,1 %	-2 078	15,3 %

SIVISTYKSEN PALVELUALUE (sis. kaupunginorkesteri ja kaupunginteatteri)

1 000 €	TP 2021	KS+LTA 2022	Muutos-%	Kehys 2023	Muutos-%	Kehys 2024	Muutos-%	Kehys 2025	Muutos-%
Tulot	32 221	32 844	1,9 %	34 157	4,0 %	34 264	0,3 %	34 771	1,5 %
Menot	-273 966	-279 884	2,2 %	-285 647	2,1 %	-291 052	1,9 %	-298 419	2,5 %
TOIMINTAKATE	-241 745	-247 040	-2,2 %	-251 490	-1,8 %	-256 788	-2,1 %	-263 649	-2,7 %

KAUPUNKIYMPÄRISTÖN PALVELUALUE

1 000 €	TP 2021	KS+LTA 2022	Muutos-%	Kehys 2023	Muutos-%	Kehys 2024	Muutos-%	Kehys 2025	Muutos-%
Tulot	44 333	42 537	-4,1 %	41 808	-1,7 %	41 920	0,3 %	42 461	1,3 %
Valmistus omaan käyttöön	548	514	-6,2 %	514	0,0 %	514	0,0 %	514	0,0 %
Menot	-51 683	-55 468	7,3 %	-58 753	5,9 %	-59 461	1,2 %	-60 494	1,7 %
TOIMINTAKATE	-6 802	-12 418	-82,6 %	-16 431	-32,3 %	-17 028	-3,6 %	-17 519	-2,9 %

Palvelualueiden talousarvion valmistelu

Hallintosäännön yhteiset talousasiat -osiossa on määritettyä talousarvion ja käyttösuunnitelman toteuttamisen ja seurannan vastuutahot: kaupunginjohtaja, palvelualuejohtaja, vastuualuejohtaja, palveluyksikön ja toimintayksikön esimies, kaupunginhallituksen alaisen taseyksikön johtaja, tarkastusjohtaja. He vastaavat omalta osaltaan talousarvion sekä käyttösuunnitelman mukaisten osamäärärahojen kohdistamisesta tulosityksikkö- ja kustannuspaikkatasoille määrärahan seurantaan varten.

Palvelualueiden talousarvion yksikön esityksen valmistelu talouden näkökulmasta:

- Kehysneuvottelut 28.–29.4.2022
 - palvelualue esittelee toiminnan muutokset ja kustannusvaikutukset
- Laadintaohje KH 30.5.2022
 - talousarvion laadinnan lähtökohdat ja palvelualuekohtaiset talouskehykset
- Palvelualueiden talousarvion yksikön esityksen valmistelu kesäkuussa
 - pohjalaskelma kehyksen jaosta palvelu- ja toimintayksiköille (controllerpalvelut tuottaa)
 - laskelmassa on pohjana kuluvan vuoden käyttösuunnitelma huomioiden kertaluonteiset pohjan oikaisut sekä kehysneuvottelussa hyväksytyt toiminnan muutosten kustannusvaikutukset ja yleiskorotukset
 - palvelualue linjaa tarvittavat muut muutokset kehyksen kohdistamisessa palvelualueen sisällä
 - controllerpalvelut valmistelee palveluyksikötason kehyslaskelman ed. tietojen perusteella
 - yksiköiden vastuuhenkilöt käyvät controllerpalvelujen kutsusta keskustelut kehyksen määrärahan kohdistamisen periaatteista 30.6.2022 mennessä
- Talousarvion yksikön esityksen lukujen tallentaminen taloussuunnittelujärjestelmään 12.8.2022 mennessä
 - controllerpalvelut vastaa talousarviolukujen tallentamisesta taloussuunnittelujärjestelmään palvelualueen yksiköiden kanssa käytyjen neuvottelujen perusteella
- Yksikön esitysten toimielinkäsittelyjen valmistelu käynnistyy 13.8.2022

Controllerpalvelut koordinoi ja tukee palvelualueita talousarviovalmistelussa.

Käyttötalouteen liittyvät erityisohjeet**Talouden tasapainottamisen toimenpiteet**

Lahden kaupunki valmisteli 30 kuukauden uudistumis- ja muutosohjelman vuoden 2021 talousarviovalmistelun yhteydessä. Ohjelma tähtää talouden tasapainon lisäksi toiminnan ja toimintamallien nopeaan uudistamiseen. Samalla pyritään varmistamaan tarvittavat resurssit Lahden elinvoiman ja kilpailukyyn varmistamiseksi. Ohjelma sisältää vuonna 2019 hyväksytyt Toiminnan ja talouden tasapaino-ohjelman toimenpiteitä vuosille 2019–2022. Uudistumis- ja muutosohjelmalla tavoitellaan menojen rakenteellista vähenemistä yhteensä 19,3 milj. vuosien 2021–2023 aikana.

1 000 €	2021	Muutos ed. vuoteen 2022	Muutos ed. vuoteen 2023	Vaikutus talouden tasapainoon Yhteensä*
Konsernihallinnon palvelualue	-3 300	-1 064	-1 064	-5 428
Sivistyksen palvelualue	-3 300	-1 359	-5 707	-10 366
Kaupunkiympäristön palvelualue	-1 800	-836	-836	-3 472
	-8 400	-3 259	-7 607	-19 266

*Menojen rakenteellinen vuositason korjaus suunnitelmakauden 2021–2023 lopussa

Kaikkia uudistumis- ja muutosohjelman toimenpiteitä vuoden 2023 osalta ei ole vielä suunniteltu. Uudet toimenpiteet tulee suunnitella talousarviovalmistelun yhteydessä. Ohjelman kokonaissäästö tavoite vuosina 2021–2023 sitoo palvelualueita toimenpiteiden suunnittelussa. Mikäli vuoden 2022 toimenpiteet eivät kaikilta osin toteudu, tulee toteutumattoman säästön tilalle suunnitella korvaavia toimenpiteitä vuodelle 2023.

Säästövelvoitteet kaupunkitasoisesti

Talouden tasapainottamisen toimenpiteet vuodelle 2023 ovat yhteensä -7,6 milj. euroa. Alla on esitetty vuoden 2023 säästövelvoitteet. Talouden tasapainotus tulee hakea ensisijaisesti rakenteellisista muutoksista. Kertaluonteiset säästötoimenpiteet kohdistuvat vain kyseiselle vuodelle ja näin ollen niiden osuus on löydettävä jokaiselle vuodelle erikseen.

- Konsernihallinnon palvelualue sis. Tilakeskus -1,064 milj. euroa, jonka lisäksi mahdollinen vuodelta 2022 siirtyvä velvoite
- Sivistyksen palvelualue sis. orkesteri ja teatteri -5,707 milj. euroa, jonka lisäksi mahdollinen vuodelta 2022 siirtyvä velvoite
- Kaupunkiympäristön palvelualue -0,836 milj. euroa, jonka lisäksi mahdollinen vuodelta 2022 siirtyvä velvoite

Maksut ja taksat

Maksujen ja taksojen osalta valmistellaan indeksikorotusmallia, jonka periaatteet tarkentuvat talousarviovalmistelun edetessä.

Palkat ja palkkiot

Virka- ja työehtosopimusten mukaisia palkankorotuksia ei ole vielä sovittu vuosille 2023–2025. Korotusten taso on määritelty edellisten vuosien keskimääräisten korotusten mukaisesti. Vaikutus on huomioitu kehyslaskennassa.

Harjoittelijoiden osalta on varattu keskitetysti palvelualueitasoiset määrärahat, konsernihallinnon palvelualueella henkilöstöpalveluihin, sivistyksen palvelualueella palvelualueen yhteiskustannuksiin ja kaupunkiympäristön palvelualueella vastualueiden yhteiskustannuksiin. Yksiköt varaavat tarvittavat määrärahat luottamushenkilöiden palkkioihin, kokouspalkkioihin ja asiantuntijapalkkioihin.

Henkilösivukulut

Henkilösivukulut lasketaan alla olevien prosenttien mukaisesti:

Henkilösivukulut	2023	2024	2025
Palkkaperusteinen eläkemaksu JuEL	16,31	16,31	16,31
Palkkaperusteinen eläkemaksu VaEL	17,26	17,26	17,26
Sairausvakuutusmaksu	1,43	1,43	1,43
Työttömyysvakuutusmaksu	2,05	2,05	2,05
Taloudellisen tuen maksu	0,03	0,03	0,03
Tapaturmavakuutusmaksu	0,35	0,35	0,35

Eläkemenoperusteinen maksu (muuttuu tasausmaksuksi vuoden 2023 alusta)

Eläkemenoperusteisiin maksuihin varataan alla olevan taulukon mukaiset määrärahat keskitetysti koko kaupungin osalta konsernipalveluihin. Määrärahan tarpeen vähennys aiheutuu eläkevastuiden muutoksesta kuntien ja hyvinvointialueiden välillä. Eläkemenoperusteinen maksu päättyy vuoden 2022 jälkeen ja korvautuu uudella tasausmaksulla.

Eläkemenoperusteinen maksu	KS + LTA 2022	Kehys 2023	Kehys 2024	Kehys 2025
Konsernipalvelut	12 000 000	7 228 600	7 228 600	7 228 600

Vanhan eläkesäännön mukaiset eläkkeet

Vanhoihin eläkkeisiin varataan alla olevan taulukon mukaiset määrärahat.

Vanhat eläkkeet	KS + LTA 2022	Kehys 2023	Kehys 2024	Kehys 2025
Konsernipalvelut (sisältää eläkevastuuvarauksen purun)	-195 700	-225 100	-251 100	-274 100
Perusopetus	195 600	166 300	141 400	120 200

Henkilöstön osaamisen kehittäminen

Yksiköt varaavat henkilöstön ammatillisen ja alakohtaisen osaamisen kehittämiseen sekä ylläpitämiseen tarvittavat määrärahat. Henkilöstöpalveluihin varataan keskitetysti tarjottaviin koulutuksiin (mm. johtamisen ja esimiestyön kehittäminen, Eduhousen koulutusportaali) ja omaehtoisen koulutuksen tukeen tarvittavat määrärahat.

Henkilöstön työhyvinvointi ja yhteisöllisyys

Yksiköiden varattavat määrärahat

- palkitsemiseen palkitsemisohjeen mukaisesti
- työhyvinvoinnin ja yhteisöllisyyden lisäämiseen 50 euroa/henkilö vuodessa

Keskitetysti kaupunkitasoisena varattavat määrärahat

- kulttuuri- ja liikuntaetuu (e-passi) 100 euroa/henkilö vuodessa henkilöstöpalveluihin
- Lahen Bileisiin 50 euroa/henkilö vuodessa kaupunkitasoisiin yhteiskustannuksiin
- henkilöstön polkupyörien kevythuolto henkilöstöpalveluihin (henkilöstöetu)
- työsuhdematkalippuun tarvittavat määrärahat joukkoliikenteeseen (henkilöstöetu)

Henkilöstön matkustaminen

Yksiköt varaavat henkilöstön matkustamiseen tarvittavat määrärahat. Matkustamiseen liittyviä kustannuksia pitää pyrkiä vähentämään ja suosimaan etäkokouksia ja -koulutuksia.

Henkilöstömenoihin liittyvien korvausten varaaminen

- yksiköt varaavat ulkopuolisella rahoituksella palkattavia henkilötövuosia vastaavat määrärahat
- henkilöstöpalveluihin varataan keskitetysti työterveyden ja koulutusten osalta saatavat korvaukset
- joukkoliikenteeseen varataan keskitetysti työsuhdematkalipun osalta saatavat korvaukset

Lisätietoja:

henkilöstöjohtaja Mira Keitaanranta, mira.keitaanranta@lahti.fi
 henkilöstöpäällikkö Pekka Nikulainen, pekka.nikulainen@lahti.fi

Sisäiset erät

Sisäiset vuokrat

- Sisäisillä vuokrilla katetaan rakennuskannan ylläpitomenot. Pääomavuokraosuudella katetaan rakennuskannan vuotuinen kuluminen sekä pitkäaikaisen lainakannan korkokustannukset.
- Sisäisissä vuokrissa noudatetaan Lahden kaupungin toimitilojen sisäisiä vuokrausperiaatteita (KV 28.11.2016 §111).
- Sisäiset vuokrat budjetoidaan Lahden Tilakeskuksen ilmoituksen mukaisesti, jotta sisäiset erät täsmäyvät. Tila- ja pääomavuokrat budjetoidaan omille tileilleen.
- Sisäisten vuokrien indeksitarkistukseksi on sovittu 4,5 prosenttia vuoden 2021 toteutuneen kustannuskehityksen mukaisesti (kiinteistöjen ylläpitokustannusindeksin ja rakennuskustannusindeksin vuosimuutos).
- Lisäksi huomioidaan uudet rakennukset, vuokratilamuutokset ja sovitut tilajärjestelyt.
- Mahdolliset vuokramuutokset tulee varmistaa Lahden Tilakeskuksen kanssa.
- Lahden Tilakeskus toimittaa sisäisistä vuokrasta arviot 17.6.2022 mennessä. Tiedosto tallennetaan palvelualueiden Teams-ympäristöihin.

Muut sisäiset erät

- Budjetointia tehdessä tulee varmistaa, että sisäiset tulot ja menot täsmäyvät kaupunkitasoisesti.

Lisätietoja:

Sisäiset vuokrat: kiinteistötaloussuunnittelija Jorma Lehikko, jorma.lehikko@lahti.fi

Muut sisäiset erät: taloussuunnittelu@lahti.fi

Jäsenmaksut

- Määräraha on kohdennettu keskitetysti koko kaupungin osalta konsernipalveluihin.
- Uuden yhdistyksen tai yhteisön jäseneksi liittymisestä tulee toimittaa tieto tai toimielimen päätös taloussuunnittelu@lahti.fi.
- Jäsenmaksut luetellaan tarkemmin konsernihallinnon palvelualueen käyttösuunnitelmassa.

Lisätietoja:

taloussuunnittelu@lahti.fi

Projektitoiminta

- Projektien toteuttamisessa noudatetaan Lahden projektimallin linjauksia, joista tarkempi ohjeistus löytyy intran Yhteisistä palveluista kohdasta Projektien tuki: <https://lahti.sharepoint.com/sites/lahti-intra/yhteiset-palvelut/projektity-n-tuki/>.
- Palvelualueiden ja kaupungin johtoryhmät antavat projekteille aloitusluvan ja sulkevat projektit.
- Kaupungilla on käytössä projektisalkkuohjelma, jonka avulla hallinnoidaan ja seurataan projektimallissa sovittujen käytäntöjen mukaisesti kaupungin projekteja.
- Projektien toteuttamiseen suositellaan haettavaksi kansallista ja kansainvälistä rahoitusta. Projektin omistajan vastuulla on, että ulkopuolista rahoitusta saavien projektien maksatushakemukset ja raportoinnit toteutetaan rahoituksen myöntäjän aikataulun ja ohjeistuksen mukaisesti.
- Projekteihin liittyvät viralliset asiakirjat (lähtevät ja saapuvat) viedään Dynasty-asianhallintajärjestelmään.

Lisätietoja:

kehittämisohtaja Sari Alm, sari.alm@lahti.fi

Poistot

- Käsitellään talousarviokirjassa palvelualueiden osalta määrärahan ulkopuolisena eränä.
- Taseyksiköiden osalta poistot sisältyvät sitovaan määrärahaan.
- Poistojen laskemisessa käytetään laadintaohjeen liitteestä 2 löytyvää poistosuunnitelmaa.
- Pääsääntöisesti aktivoitujen investointien poistolaskenta alkaa hankintakuukautta seuraavan kuukauden alusta.
- Julkinen käyttöomaisuus aktivoituu kesäkuussa eli tammi-kesäkuun kustannuksista poistot alkavat heinäkuussa ja sen jälkeen muodostuvista kustannuksista poistot alkavat kuukausittain.

Poistot, 1 000 €	KS+LTA 2022	Kehys 2023	Kehys 2024	Kehys 2025
Konsernihallinnon palvelualue	-1 038	-1 572	-1 647	-1 746
Sivistyksen palvelualue	-3 570	-3 949	-4 332	-4 595
Kaupunkiympäristön palvelualue	-25 346	-26 642	-27 989	-29 721
Lahden Tilakeskus	-21 855	-23 848	-24 413	-24 605
Poistot yhteensä	-51 808	-56 011	-58 380	-60 666

Lisätietoja:

taloussuunnittelu@lahti.fi

ICT-kustannukset

Palvelualueiden ICT-määrärahalla tulee kattaa alla olevan listan mukaiset hankinnat. Lisäksi palvelualueiden ja taseyksiköiden on kriittisesti tarkasteltava järjestelmien ja hankintojen tarpeellisuutta. Palvelualueiden ICT-kehitysryhmät käyvät ICT-budjettiesitykset syksyn aikana läpi.

Palvelualueille ja taseyksiköille budjetoidaan

käyttötalouteen liittyvät ICT-kustannukset, kuten tietojärjestelmiin liittyvät ylläpito- ja käyttöpalvelumenot, käyttöoikeusmaksut sekä työasemiin, mobiililaitteisiin ja toimiston perus-ICT-infraan liittyvät hankinta- ja palvelumaksut. Myös toimipisteiden muuttoihin liittyvät tietoliikenne- ja laitehankinnat budjetoidaan palvelualueille ja taseyksiköille.

Palvelualueiden ja taseyksiköiden tulee huomioida omassa käyttötalousarviossaan seuraavat kustannuserät:

- AV- ja esitystekniikkaan liittyvän laitteiston hankinta ja ylläpito
- mobiili- ja tablettipäätelaitteiden hankinta- ja käyttökulut mukaan lukien mahdolliset huoltokulut
- puhelinliikenteestä ja puhelinliittymien (4G-liittymät) datakäytöstä aiheutuvat kulut
- tulostuslaitteista aiheutuvat kulut ja palvelumaksut
- työasemien leasingkustannukset mukaan lukien mahdolliset lunastus- ja huoltomenot
- työasemiin ja tukipalveluihin liittyvät kustannukset mukaan lukien erillisveloitettavat palvelut ja muutoshallinta sekä käyttäjäperusteiset leasingmaksut (Microsoft 365 -lisenssit)
- palvelualueen vastuulla olevien tietojärjestelmien ylläpito-, käyttö- ja tukikulut sekä palvelualueen käyttämien ulkopuolisten verkkopalvelujen palvelumaksut
- vakiokokoonpanoon kuulumattomien ohjelmistojen lisenssikulut
- laitteisiin ja tietojärjestelmiin liittyvät koulutuskulut
- mahdolliset pääkäyttäjäkoulutukset
- uusien toimipisteiden perustamisiin liittyvät tietoliikenneyhteyksien rakentamiskustannukset
- sivistyksen palvelualueella opetusympäristön resurssipohjaiset tukipalvelut.

Alla olevat ICT-kustannukset on keskitetty konsernihallinnon palvelualueelle:

- perus-ICT-palveluihin liittyvät keskitetyt palvelut, kuten yhteisten palveluiden kiinteät maksut sekä palvelupäällikkömaksut
- kiinteät tietoliikenne-, lankapuhelin- ja langattomat laajakaistayhteydet sekä domain-nimien ylläpitokulut.

ICT-kustannusten budjetoinnin kehittämistä jatketaan. ICT-budjetti jaetaan seuraaviin kokonaisuuksiin: tietojärjestelmäkustannukset, lisenssikustannukset, perustietotekniikkakustannukset, ICT-laitekustannukset ja tietoliikennekustannukset. Kustannusten toteumaa seurataan palveluysiköittäin em. tasoilla.

Lisätietoja:

tietohallintojohtaja Marko Monni, marko.monni@lahti.fi

It-kontrolleri Juha Lautala, juha.lautala@lahti.fi

Talousarvion tunnuslukujen laskennassa käytettävät asukasluvut

Laadintaohjeen liitteestä 1 löytyy Lahden väestöennuste vuosille 2021–2026. Tilastokeskuksen väestöennusteen mukaan väestönkasvu on keskimäärin 0,16 % vuodessa. Väestöennuste hahmottaa Lahden väestönkehitystä ikäryhmittäin koko kunnan tasolla. Talousarviokirjassa esitetyissä tunnusluvuissa käytetään alla olevia asukaslukuja.

<u>Vuosi</u>	<u>Asukasluku</u>
2021	120 027
2022	120 489
2023	120 656
2024	120 796
2025	120 902
2026	120 967

Lisätietoja:

erityisasiantuntija Jesse Marola, jesse.marola@lahti.fi

6. Investoinnit

Talousarviokirjan investointiosassa esitetään investointitulot ja -menot. Vuoden 2023 investointikehyksen sitova taso on bruttoinvestoinnit 83,0 milj. euroa. Investointien osalta on huomioitava tarvittava määrärahavaraus poistotasoon käyttötalouden puolelle.

INVESTOINTIOSA	SITOVATASO
Kaupunginvaltuustoon nähden sitovat	
Kiinteä omaisuus	investointisuunnitelman bruttomenot
Talonrakennusinvestoinnit	investointisuunnitelman bruttomenot
Julkinen käyttöomaisuus	investointisuunnitelman bruttomenot
Irtain omaisuus	investointisuunnitelman bruttomenot
Arvopaperit ja osuudet	investointisuunnitelman bruttomenot
Kaupunginhallitukseen nähden sitovat	
Kiinteistöjen ostot	hankeryhmän bruttomenot
Konsernihallinnon palvelualue	irtaimen omaisuuden bruttomenot
Sivistyksen palvelualue	irtaimen omaisuuden bruttomenot
Kaupunkiympäristön palvelualue	irtaimen omaisuuden bruttomenot
Lahden Tilakeskus	irtaimen omaisuuden bruttomenot
Lahden kaupunginorkesteri	irtaimen omaisuuden bruttomenot
Lahden kaupunginteatteri	irtaimen omaisuuden bruttomenot

Talousarviokehityksen yhteydessä ei oteta sitovaa kantaa yksittäisiin investointihankkeisiin, jotka tarkentuvat syksyllä talousarvion valmistelun yhteydessä.

Kiinteä omaisuus

Kiinteän omaisuuden investointeihin varataan määräraha maanhankintaan, jota yhdyskuntarakentamiseen tarvitaan.

Kiinteä omaisuus	TP 2021	KS+LTA 2022	Kehys 2023	Kehys 2024	Kehys 2025	Kehys 2026	Kehys 2027
1 000 €							
Tulot	13 786	10 520	10 120	6 120	6 120	6 120	6 120
Menot	-6 266	-2 500	-2 500	-5 000	-5 000	-5 000	-5 000
Netto	7 520	8 020	7 620	1 120	1 120	1 120	1 120

Talonrakennusinvestoinnit

Talonrakennusinvestointeihin varataan määräraha tilahankkeisiin.

Talonrakennusinvestoinnit	TP 2021	KS+LTA 2022	Kehys 2023	Kehys 2024	Kehys 2025	Kehys 2026	Kehys 2027
1 000 €							
Tulot	43 767	1 870	2 007	1 851	1 530	1 530	1 530
Menot	-32 208	-42 052	-37 229	-42 834	-61 377	-54 623	-51 868
Netto	11 559	-40 182	-35 222	-40 983	-59 847	-53 093	-50 338

Talousarviokirjassa talonrakennusinvestoinnit esitellään jaoteltuna:

- perusparannukset
- korvausinvestoinnit
- uusinvestoinnit
- keskeneräiset hankkeet
- rakennusten myynti (ei valtuustoon nähden sitova)

Tilahanke-ehtotuksia tehtäessä on otettava huomioon erityisesti seuraavaa:

- Selvitetään ensin toiminnan järjestämismahdollisuudet kokonaan ilman uusia tilajärjestelyjä ja sen jälkeen olemassa olevien kaupungin tilojen käyttömahdollisuus yhdessä Lahden Tilakeskuksen kanssa. Uudisrakennushankkeiden kohdalla on selvitettävä niiden vaikutukset käyttötalouteen vuositasolla.
- Palvelualueet valmistelevat tilahanke-ehtotuksensa Lahden Tilakeskuksen kanssa.
- Lahden Tilakeskus valmistele ehtotuksen investointihankkeista talousarviovuodelle sekä taloussuunnitelmavuosille.
- Investointiehdotuksen ottaminen talousarvioon edellyttää yleensä hankkeen sisällymistä voimassa olevaan taloussuunnitelmaan tai erillistä kaupunginvaltuuston toteuttamis päätöstä.

Julkinen käyttöomaisuus

Julkisen käyttöomaisuuden määrärahan käytöstä päätetään käyttösuunnitelman yhteydessä.

Julkinen käyttöomaisuus

1 000 €	TP 2021	KS+LTA 2022	Kehys 2023	Kehys 2024	Kehys 2025	Kehys 2026	Kehys 2027
Tulot	2 661	1 200	1 200				
Menot	-24 643	-28 904	-35 510	-37 056	-38 056	-38 056	-38 056
Netto	-21 982	-27 704	-34 310	-37 056	-38 056	-38 056	-38 056

Talousarviokirjassa julkisen käyttöomaisuuden investoinnit esitellään hankeryhmittäin:

- kadunrakennus
- satamat
- ulkovalaistus
- liikuntarakentaminen
- viheralueiden rakentaminen
- erillisrahoituksella (elinvoimapanostus).

Arvopaperit ja osuudet

Arvopapereiden ja osuuksien investointeihin varataan määräraha elinkeinopoliittisten hankkeiden edellyttämiin omarahoitusosuuksiin ja konserniyhtiöiden osakepääomien mahdollisiin korotuksiin.

Arvopaperit ja osuudet

1 000 €	TP 2021	KS+LTA 2022	Kehys 2023	Kehys 2024	Kehys 2025	Kehys 2026	Kehys 2027
Tulot	53						
Menot	-81	-500	-500	-500	-500	-500	-500
Netto	-28	-500	-500	-500	-500	-500	-500

Talousarviokirjassa arvopaperit ja osuudet esitellään kohteittain, jos ne ovat tiedossa.

Irtain omaisuus

Irtaimen omaisuuden investointeihin varataan määräraha ICT-investointeihin ja ensikertaiseen kalustamiseen, mikäli hankinnan arvo yli 10 000 euroa.

Irtain omaisuus

1 000 €	TP 2021	KS+LTA 2022	Kehys 2023	Kehys 2024	Kehys 2025	Kehys 2026	Kehys 2027
Tulot							
Menot	-5 991	-10 460	-7 300	-7 600	-3 700	-3 700	-3 700
Netto	-5 991	-10 460	-7 300	-7 600	-3 700	-3 700	-3 700
Konsernihallinnon palvelualue			-3 020	-2 520	-2 020	-2 020	-2 020
Lahden Tilakeskus			-150	-150	-150	-150	-150
Sivistyksen palvelualue			-3 930	-4 930	-1 530	-1 530	-1 530
Kaupunkiympäristön palvelualue			-200				
Irtaimen omaisuuden menot yhteensä			-7 300	-7 600	-3 700	-3 700	-3 700

Talousarviokirjassa irtain omaisuus ryhmitellään käyttötalouden palvelualuejaon mukaisesti.

ICT-investoinnit budjetoidaan konsernihallinnon irtaimen omaisuuden investointeihin. Palvelualueet kokoavat ja kuvaavat vuonna 2023 toteutettavaksi aiotut ICT-investointien kehityssuunnitelmat Thinking Portfolio -projektsalkkuun erillisen ohjeistuksen mukaan: https://lahti.sharepoint.com/sites/lahti-intra/yhteiset-palvelut/tietohallinnon_palvelut/Sivut/ICT-investoinnit.aspx.

Vuonna 2023 toteutettavat ICT-investointia edellyttävät projektit käsitellään syksyn 2022 aikana ICT-kehitysryhmissä, joissa kehitysedotusten tavoitteet, sisältö, vaikutukset ja tuottavuus arvioidaan yhteisten kriteerien perusteella. Kehitysryhmiin valmisteltava investointiesitys pitää sisällään ylätasoin kuvauksen kehitysesityksestä, suunnitellun aikataulun, liitännät muihin järjestelmiin ja projekteihin sekä prosessitasoin kuvauksen. Investoinnista on esitettävä kustannus-hyötylaskelma sekä erityisesti hankinnan perustelu erillisen ohjeen mukaan.

Kehitysryhmät kokoavat investointiesitykset, jotka käsitellään ja asetetaan prioriteettijärjestykseen tietohallinnon ja kehitysryhmien puheenjohtajien kanssa. Tämän jälkeen tietohallintojohtaja tekee yhteisen investointiesityksen talousarvioon.

Lisätietoja ICT-investointien osalta:

tietohallintojohtaja Marko Monni, marko.monni@lahti.fi

7. LIITTEET

Liite 1 Lahden väestöennuste

Oheisessa taulukossa esitetään Tilastokeskuksen väestöennuste vuoteen 2026, jossa vuoden 2021 tiedot ovat lopullisia (Tilastokeskus). Ennuste hahmottaa Lahden väestökehitystä ikäryhmittäin koko kunnan tasolla vuosina 2021–2026, sekä väestön vuosittaista %-muutosta vuosiin 2023, 2024 ja 2026. Trendiennusteen mukaan väestönkasvu on ennustekaudella 0,16 % vuodessa.

	LAHTI VÄESTÖENNUSTE 2021–2026 (Tilastokeskus)						%/vuosi	%/vuosi	%/vuosi
	2021	2022	2023	2024	2025	2026	2021–2023	2021–2024	2021–2026
YHT.	120 027	120 489	120 656	120 796	120 902	120 967	0,26	0,21	0,16
0–6 v.	7 119	7 013	6 924	6 873	6 843	6 886	-1,37	-1,15	-0,65
7–12 v.	7 410	7 247	7 062	6 894	6 638	6 438	-2,35	-2,32	-2,62
13–15 v.	3 806	3 841	3 900	3 868	3 905	3 762	1,23	0,54	-0,23
16–18 v.	3 907	3 986	4 074	4 134	4 173	4 224	2,14	1,94	1,62
19–64 v.	67 547	67 598	67 532	67 484	67 402	67 365	-0,01	-0,03	-0,05
65–74 v.	16 570	16 295	15 803	15 421	15 127	14 925	-2,31	-2,31	-1,99
75–84 v.	10 208	10 876	11 562	12 147	12 725	12 930	6,63	6,33	5,33
85+ v.	3 460	3 633	3 799	3 975	4 089	4 437	4,90	4,96	5,65

Lisätietoja:

erityisasiantuntija Jesse Marola, jesse.marola@lahti.fi

Liite 2 Poistosuunnitelma ja erityisperustellut kohteet

	Lahden kaupungin poistosuunnitelma 31.12.2012 asti	Lahden kaupungin poistosuunnitelma 1.1.2013–31.12.2015, ellei poikkeuslupaa haettu	Nastolan kunnan poistosuunnitelma 31.12.2015 asti	Poistosuunnitelma 1.1.2016 alkaen, ellei poikkeuslupaa haettu	%
Käyttöomaisuus					
Aineettomat hyödykkeet					
Kehittämismenot	-	2	-	2	50,0 %
Aineettomat oikeudet	5	5	5	5	20,0 %
Liikearvo	-	2	-	2	50,0 %
Muut pitkävaikutteiset menot	5	2	3	2	50,0 %
Atk-ohjelmistot					
Muut	3	2	-	2	50,0 %
Aineelliset hyödykkeet					
Maa- ja vesialueet					
Rakennukset ja rakennelmat					
- hallinto- ja laitosrakennukset	30	20	30	20	5,0 %
- tehdas- ja tuotantorakennukset	20	20	20	20	5,0 %
- talousrakennukset	7	10	15	10	10,0 %
- vapaa- ajan rakennukset	25	20	20	20	5,0 %
- asuinrakennukset	40	30	30	30	3,3 %
Kiinteät rakenteet ja laitteet	20	15	menojäännös 15 %	15	6,7 %
Kadut, tiet, torit ja puistot					
Sillat, laiturit ja uimalat	20	10	menojäännös 15 %	10	10,0 %
Muut maa- ja vesirakenteet	30	15	menojäännös 10 %	15	6,7 %
Vedenjakeluverkosto	-	-	menojäännös 8 %	30	3,3 %
Viemäriverkko	-	-	menojäännös 8 %	30	3,3 %
Sähköjohdot, muuntoasemat ja ulkovalaistuslaitteet	10	15	-	15	6,7 %
Muut putki- ja kaapeliverkot	-	-	menojäännös 20 %	15	6,7 %
Sähkö-, vesi- yms. laitosten laitoskoneet ja laitteet	-	-	menojäännös 20 %	10	10,0 %
Liikenteen ohjauslaitteet	10	10	-	10	10,0 %
Muut kiinteät koneet, laitteet ja rakenteet	15	10	-	10	10,0 %
Rakennusten peruskorjaukset	taloudellinen pitoaika lasketaan investointikohtaisesti	taloudellinen pitoaika lasketaan investointikohtaisesti	-	taloudellinen pitoaika lasketaan investointikohtaisesti	
Koneet ja kalusto					
- muut kuljetusvälineet	5	4	5	4	25,0 %
- muut liikkuvat työkonet	5	5	5	5	20,0 %
- muut raskaat koneet	10	10	-	10	10,0 %
- muut kevyet koneet	10	5	-	5	20,0 %
- sairaala-, terveydenhuolto-, yms. laitteet	10	5	5	5	20,0 %
- atk-laitteet	3–5 vuotta	3	3	3	33,3 %
- muut laitteet ja kalusteet	3–15 vuotta	3	3	3	33,3 %
Muut aineelliset hyödykkeet					
- luonnonvarat	käytön mukainen	käytön mukainen	käytön mukainen	käytön mukainen	
- arvo- ja taide-esineet	ei poistoaikaa	ei poistoaikaa	ei poistoaikaa	ei poistoaikaa	
- ennakkomaksut ja keskeneräiset hankinnat	ei poistoaikaa	ei poistoaikaa	-	ei poistoaikaa	
Pysyvien vastaavien sijoitukset					
Osakkeet ja osuudet	ei poistoaikaa	-	ei poistoaikaa	ei poistoaikaa	

Pienet käyttöomaisuushankinnat, joiden hankintameno on alle 10 000 euroa (alv 0 %), kirjataan vuosikuluiksi.

POISTOSUUNNITELMASTA ERITYISPERUSTELLUT KOHTEET

	rakennettu /hankittu	valmis	poisto- aika kk
ERITYISPERUSTELTAVAT KOHTEET (KV 16.12.2013)			
Laitos- ja hallintorakennuksia, joiden poistoaika olisi enintään 30 vuotta (360 kk)			
Näiden rakennusten taloudellinen pitoaika on yli 30 vuotta			
Arvokkaat kulttuurirakennukset			
Suojelukohteita, joita pidetään aina toimintakuntoisina, pitkä käyttöikä			
Vanha sähkölaitos, Kirkkokatu 21	1907	pp valmis 1/2013	360
Koulurakennukset			
Kariston koulu ja päiväkot	2010	laajennus 7/2013	360
Lahden lyseon lukio	1928	pp A-osa 7/2013	360
Vapaa-ajan rakennukset,			
Näiden kohteiden taloudellinen pitoaika on yli 25 vuotta			
Liikuntarakennukset			
Mukkulan jalkapallohalli	2013	uudisrakennus 5/2013	300
Mukkulan pukusuojarakennus	2013	uudisrakennus 12/2013	300
Muut maa- ja vesirakenteet, virkistys- ja urheilualueet, poistoaika enintään 30 vuotta (360 kk)			
Rakenteilla on pitkä käyttöikä, rakentaminen ja perusparantaminen vaativat huomattavat investoinnit			
HS97 mäki	1977	pp valmis 12/2013	360
HS97 mäen hissi ja valmentajalava	2013	uudisrakennus 2/2013	360
Muut pitkävaikutteiset menot, joiden poistoaika olisi enintään 7 vuotta (84 kk)			
Toiminnanohjausjärjestelmän käyttöaika on pidempi kuin useimpien perustietojärjestelmien.			
SAP-strategia pitää sisällään pitkän käyttöiän ja laajennettavuuden periaatteen			
SAP, ERP- toiminnanohjausjärjestelmä	2013		84
ERITYISPERUSTELTAVAT KOHTEET (KH 8.9.2014)			
Laitos- ja hallintorakennuksia, joiden poistoaika olisi enintään 30 vuotta (360 kk)			
Näiden rakennusten taloudellinen pitoaika on yli 30 vuotta			
Koulurakennukset			
Nykyaikaiset uudet tai uudistetut koulurakennukset, tiukentuneet rakentamismääräykset			
Lahden Lyseon lukio	1928	laajennus peruskorjaus B-osa ja uudisrakennus C-osa 8/2014	360
Kärpäsen koulu	1966	pp 2-vaihe 8/2014	360
ERITYISPERUSTELTAVAT KOHTEET (KH 9.2.2015)			
Laitos- ja hallintorakennuksia, joiden poistoaika olisi enintään 30 vuotta (360 kk)			
Näiden rakennusten taloudellinen pitoaika on yli 30 vuotta			
Koulurakennukset			
Nykyaikaiset uudet tai uudistetut koulurakennukset, tiukentuneet rakentamismääräykset			
Sipurin päiväkot	2014	uudisrakennus	360
Riihelän päiväkot	2014	uudisrakennus	360
ERITYISPERUSTELTAVAT KOHTEET (KH 7.9.2015)			
Laitos- ja hallintorakennuksia, joiden poistoaika olisi enintään 30 vuotta (360 kk)			
Näiden rakennusten taloudellinen pitoaika on yli 30 vuotta			
Koulurakennukset			
Nykyaikaiset uudet tai uudistetut koulurakennukset, tiukentuneet rakentamismääräykset			
Liipolan monitoimitalo	2014	uudisrakennus	360
Jalkarannan monitoimitalo	2015	uudisrakennus	360

POISTOSUUNNITELMASTA ERITYISPERUSTELLUT KOHTEET

	rakennettu /hankittu	valmis	poisto- aika kk
ERITYISPERUSTELTAVAT KOHTEET (KH 21.12.2015)			
Kaupungin henkilöstöjärjestelmän SAP-HR käyttöikä on pidempi kuin useampien perushenkilöstöjärjestelmien SAP-HR	2015		84
ERITYISPERUSTELTAVAT KOHTEET (KH 4.9.2017)			
Eritysperusteltu 25 vuoden (300 kk) poistoaika			
Peruskorjatun rakennuksen taloudellinen pitoaika on yli 25 vuotta			
Pääterveysaseman vaihe 1 (J-K-A-osat)		pp J-K-A osat 8/2017	300
Eritysperusteltu 30 vuoden (360 kk) poistoaika			
Länsiharjun koulun laajennusosan uudisrakennus	2017	uudisrakennus 8/2017	360
ERITYISPERUSTELTAVAT KOHTEET (KH 1.4.2019)			
Eritysperusteltu 25 vuoden (300 kk) poistoaika			
Peruskorjatun rakennuksen taloudellinen pitoaika on yli 25 vuotta			
Pääterveysaseman vaihe 2 (A-G-osat)		pp A-G-osat 3/2019	300
ERITYISPERUSTELTAVAT KOHTEET (KH 4.5.2020)			
Eritysperusteltu 30 vuoden (360 kk) poistoaika			
Uudisrakennuksen taloudellinen pitoaika on yli 30 vuotta			
Lähteen monitoimitalo	2020	uudisrakennus 4/2020	360
ERITYISPERUSTELTAVAT KOHTEET (KV 14.12.2020)			
Eritysperusteltu 20 vuoden (240 kk) poistoaika			
Osallistumismenot muiden omaisuuteen			
Lahden eteläisen kehätie (vt 12)	2020		240
ERITYISPERUSTELTAVAT KOHTEET (KH 3.5.2021)			
Eritysperusteltu 30 vuoden (360 kk) poistoaika			
Uudisrakennuksen taloudellinen pitoaika on yli 30 vuotta			
Kivimaan koulun uudisrakennus	2021	uudisrakennus 3/2021	360
ERITYISPERUSTELTAVAT KOHTEET (KH 9.8.2021)			
Eritysperusteltu 30 vuoden (360 kk) poistoaika			
Uudisrakennuksen taloudellinen pitoaika on yli 30 vuotta			
Rakokiven monitoimitalon uudisrakennus	2021	uudisrakennus kesä 2021	360

* huom. rakennusten osalta pidennetty poistoaika koskee vain luettelossa mainittuja rakennuksen osia.

Liite 3 Lahden kaupunkistrategian mittarit

Liitteessä on kuvattuna strategisten mittareiden sisältöä, lähteitä ja tiedon saatavuutta.

ELINVOIMAN MITATTAVAT TAVOITTEET SEKÄ MITTARIT

Lahti on hiilineutraali 2025

Kasvihuonekaasupäästöjen määrän kehitys

- Toteutuma: Asukasta kohti lasketut khk-päästöt (CO2e) suhteessa vuoden 1990 tasoon. 2017: -47 %, 2019: -63 %, 2020: -70 %
- Lähde: Lahden ympäristövahti
- Kuvaus: Laskelma huomioi kunnan alueen vuosittaiset tuotannolliset kasvihuonekaasupäästöt (energiantuotanto, liikenne, teollisuus- ja maataloustoiminta sekä jätteiden ja jätevesien käsittely). Laskenta noudattaa IPCC:n laskentaperiaatteita.
- Tiedon päivitys: Vuosittain

Kaupungin alueen nettohiilinielujen kehitys

- Toteutuma: 2021: 20kt CO2e
- Lähde: Lahden ympäristövahti
- Kuvaus: Laskenta huomioi Lahden maantieteellisen alueen kasvillisuuden hiilinielut sekä maaperän hiilidioksidipäästöt.
- Tiedon päivitys: Noin kahden vuoden välein

Kiertotalous-liiketoiminta kasvaa

Yritysten resurssiviisaus ja vastuullisuus paranee:

- Toteutuma: ei vielä tietoa
- Lähde: 500 yrityksen haastattelututkimus
- Kuvaus: Lahtelaisten yritysten osuus, jotka hyödyntävät resurssiviisautta/kiertotaloutta omassa toiminnassaan. Lahtelaisten yritysten osuus, jotka kokevat vastuullisuuden tärkeäksi osaksi liiketoimintaa.
- Tiedon päivitys: Joka toinen vuosi

Yritysten ja työpaikkojen määrä kasvaa

Yritysten määrä

- Toteutuma: 2018: 7 071; 2019: 6 993; 2020: 7 044
- Lähde: Tilastokeskus, Alueellinen yritystoimintatilasto / 11dc – Yritysten toimipaikat kunnittain, 2013–2020
- Kuvaus: Yritysten toimipaikkojen lukumäärä yhteensä. Alueellisen tiedon tarkastelussa yritysten toimipaikkojen määrä kuvaa yritystilannetta paremmin kuin yritysten lukumäärä. Yritysten toimipaikkojen lukumäärä antaa hieman suuremman lukumäärän kuin yritysten lukumäärä.
- Tiedon päivitys: Kerran vuodessa

Työpaikkojen määrä

- Toteutuma: 2015: 49 761; 2016: 50 483; 2017: 50 573; 2018: 51 244; 2019: 51 485
- Lähde: 115j – Alueella työssäkäyvät (työpaikat) alueen, työnantajasektorin, sukupuolen ja vuoden mukaan, 1987–2019
- Kuvaus: Seuraava päivitys 2022 lopulla
- Tiedon päivitys: Vuosittain

Yrittäjien arvio elinkeinopolitiikasta paranee

Kokonaisarvosana kunnan elinkeinopolitiikasta

- Toteutuma: 2014: 6,5; 2016: 6,4; 2018: 6,2; 2020: 6,76 (arvosana 2,84 muunnettu 1–5 asteikosta kouluarvosanaksi)

- Lähde: Elinkeinopoliittinen mittaristo (ELPO)-kysely, Suomen Yrittäjät
- Kuvaus: Suomen Yrittäjien jäsenkunnan verkkokyselynä selvitetty näkemykset kuntien elinkeinopolitiikasta sekä kuntien ja yrittäjien yhteistyön kehittymisestä.
- Tiedon päivitys: Joka toinen vuosi

Yritysten investoinnit lisääntyvät Lahden alueella

Lahtelaisiin/päijätämäläisiin yrityksiin kanavoitu ELY-, BF- ja Finnvera-yritysrahoitus ja rahoituksen suhde verokkialueisiin: Kanta-Häme ja Pirkanmaa

- Toteutuma: BF Päijät-Häme: 2019: 5 356 730 €; 2020: 40 823 368 €
BF Kanta-Häme: 2019: 3 606 798 €; 2020: 26 709 507 €
BF Pirkanmaa: 2019: 51 464 490 €; 2020: 190 730 089 €
- Lähde: BF, ELY ja Finnvera
- Kuvaus: TEM kanavoi yritystukia ELY-keskuksen, Business Finlandin ja Finnveran kautta. Yritystukien kokonaismäärä vaihtelee vuosittain, mutta Lahden alueen yritysten suhteellinen osuus yritysrahoituksesta mittaa yritysten investointihalukkuutta.
- Tiedon päivitys: Vuosittain

Muuttoliike on positiivinen. Väkiluvun kasvuvauhti v. 2026 on 0,5 %

Väestön kasvuprosentti (%)

- Toteutuma: 2018: 0,32 2019: -0,11 % 2020: 0,13 %, 2021: 0,25 % (heinäkuun ennako)
- Lähde: Tilastokeskus, väestöttilasto
- Kuvaus: Toteutunut väestömäärä
- Tiedon päivitys: Vuosittain, ennakkotieto kuukausittain

Muuttoliike

- Toteutuma: Nettomaahanmuutto: 2018: 275; 2019: 316; 2020: 276 / Kuntien välinen nettomuutto; 2018: 297; 2019: -114; 2020: 205
- Lähde: Tilastokeskus, väestöttilastopalvelu
- Kuvaus: Lopulliset väestötiedot
- Tiedon päivitys: Vuosittain

Luonnollinen väestönlisäys

- Toteutuma: 2015/01: -5; 2016/01: -31; 2017/01: -23; 2018/01: -23; 2019/01: -37; 2020/011: -16; 2021/01: -23; 2022/01: -65; koko vuosi 2015: -80; 2016: -186; 2017: -181; 2018: -201; 2019: -321; 2020: -309; 2021: -370
- Lähde: Tilastokeskus/Väestömuutosten kuukausitiedot/119e, 2021 ja 2022 ovat ennakkotietoja
- Kuvaus: Luonnollinen väestönlisäys eli syntyneiden enemmitys on elävänä syntyneiden ja kuolleiden erotus
- Tiedon päivitys: Vuosittain

Lahdessa on korkeakouluopiskelijoita 8 500 hlöä v. 2026 ja 10 000 hlöä v. 2030

Korkeakouluopiskelijoiden määrä

- Toteutuma: HY/LUT/LAB: 2018: 123/105/5 208 = 5 436; 2019: 78/276/5 211 = 5 565; 2020: 42/438/5 484 = 5 964; 2021: 24/783/5 556 = 6 363
- Lähde: Vipunen
- Kuvaus: Ammattikorkeakoulu- ja yliopistokoulutuksen opiskelijat, koulutuksen maakunta: Päijät-Häme. Helsingin

yliopisto (HY), Lappeenrannan-Lahden teknillinen yliopisto (LUT) ja LAB-ammattikorkeakoulu (LAB)

- Tiedon päivitys: Vuosittain

Lahden koulutustaso nousee

Väestön koulutus rakenne, %

- Toteutuma: 2019: vain perusaste: 27,7 %; 2. aste: 72,3 %, korkea-aste: 29,0 %; 2020: vain perusaste: 27,5 %; 2. aste: 72,5 %; korkea-aste: 29,3 %
- Lähde: Tilastokeskus, Kuntien avainluvut
- Kuvaus: Vähintään toisen asteen tutkinnon suorittaneiden osuus 15 vuotta täyttäneistä, %. Korkea-asteen tutkinnon suorittaneiden osuus 15 vuotta täyttäneistä, %.
- Tiedon päivitys: Vuosittain

Korkea-asteen suorittaneiden muuttoliike (15–64-vuotiaat), nettomuutto

- Toteutuma: 2015: -68; 2016: -24; 2017: -106; 2018: 4; 2019: -59; 2020: 2
- Lähde: Tilastokeskus/Väestötilastopalvelu/Muuttoliike ja väestönmuutokset
- Kuvaus: Korkea-asteen suorittaneet (15–64-vuotiaat), nettomuutto
- Tiedon päivitys: Vuosittain

Työllisyys kehitty positiivisesti

Nuorisotyöttömyysaste (%)

- Toteutuma: 2015: 22,9 %, 2016: 20,9 %, 2017: 19,8 %, 2018: 19,1 %, 2019: 18,5 %, 2020: 23,2 %, 2021 (heinäkuu): 24,8 %
- Lähde: Tilastokeskus
- Tavoite: Vuonna 2026 nuorisotyöttömyys on alle 13 %
- Kuvaus: Alle 25-vuotiaiden työttömien työnhakijoiden %-osuus alle 25-vuotiaasta työvoimasta.
- Tiedon päivitys: Kuukausittain

Pitkäaikaistyöttömyys

- Toteutuma: 2015/12: 3 880; 2016/12: 3 925; 2017/12: 3 304; 2018/12: 2 520; 2019/12: 2 071; 2020/12: 3 200; 2021/12: 4 123
- Lähde: StatFin/Työmarkkinat/Työnvälitystilasto/Kuukausitilastot 12r5
- Tavoite: Vuonna 2026 pitkäaikaistyöttömyys laskee 28 % vuoden 2021 tasosta
- Kuvaus: Yhdenjaksoisesti vähintään vuoden työttömänä työnhakijana olleet (tarkastelu kuukausi joulukuu)
- Tiedon päivitys: Kuukausittain

Ulkomaalaisten työnhakijoiden aktiivointiaste

- Toteutuma: 2015/12: 35,2 %; 2016/12: 35,1 %; 2017/12: 41 %; 2018/12: 44,5 %; 2019/12: 48 %; 2020/12: 37,3 %; 2021/12: 50,3 %
- Lähde: StatFin/Työmarkkinat/Työnvälitystilasto/Kuukausitilastot 12u5
- Tavoite: Vuonna 2026 ulkomaalaisten työnhakijoiden on aktiivointiaste 50 %
- Kuvaus: TE-hallinnon palveluissa olevien ulkomaalaisten osuus ulkomaalaisista työttömistä työnhakijoista ja TE-hallinnon palveluissa olevien ulkomaalaisten summasta % (tarkastelu kuukausi joulukuu)
- Tiedon päivitys: Kuukausittain

Osaavan työvoiman saatavuus parantuu

Osaavan työvoiman saatavuus

- Toteutuma: 2018: 72 %; 2020: 61 %
- Lähde: Lahden kaupungin kyselytutkimus 500 lahtelaisyriykselle
- Kuvaus: Osaavan työvoiman saatavuus on ongelma yritysten kasvuille.
- Tiedon päivitys: Joka toinen vuosi

Uudet avoimet työpaikat

- Toteutuma: 2015/01: 1 513; 2016/01: 1 247; 2017/01: 1 616; 2018/01: 1 682; 2019/01: 2 001; 2020/01: 2 004; 2021/01: 1 805; 2022/01: 2 455
- Lähde: 12tx – Avoimet työpaikat tapahtumien mukaan kuukauden aikana (2310), 2006M01–2022M01
- Kuvaus: Avoimet työpaikat
- Tiedon päivitys: Vuosittain (tarkastelu kuukausi tammikuu)

Vierailijoiden lukumäärä Lahdessa palaa vuoden 2019 tasolle ja kasvaa sen jälkeen vuosittain 1,5 %

Tapahtumien määrän kehitys

- Toteutuma: vuosittainen toteutuma. Lähtövertailuna vuosi 2019, jolloin Lahdessa järjestettiin suurempia yleisötapahtumia 138 kpl, joista 18 oli kansainvälistä, 36 kansallista, 21 maakunnallista ja 63 paikallista tapahtumaa.
- Lähde: Lahden kaupungin tapahtumapalveluiden oma lissaus.
- Kuvaus: Tapahtumien määrä jaoteltuna paikalliseen, maakunnalliseen, kansalliseen ja kansainväliseen tasoon. Lähtökohtana vertailulle vuosi 2019 ennen pandemiaa ja mukana vertailussa ovat vain suuremmat yleisötapahtumat. Koropandemian takia vuosia 2020 ja 2021 ei tarkastella.
- Tiedon päivitys: Vuosittain tammikuun lopussa.

Majoituskapasiteetin ja käytön kehitys

- Toteutuma: Majoitusvuorokaudet: 2019: 290 000; 2020: 152 000; 2021: 194 000
Hotellihuoneiden lkm: 2019: 894; 2020: 814; 2021: 966
Hotellien käyttöaste: 2019: 56 %; 2020: 33,5 %; 2021: 35,4 %
- Lähde: Tilastokeskuksen majoitustilasto sekä <https://visitory.io/fi/>
- Kuvaus: Majoitusvuorokausien lkm. Lahdessa sekä hotellien käyttöaste.
- Tiedon päivitys: Vuosittain

Keskustan viihtyisyys kasvaa

Keskustan elinvoimalaskenta

- Toteutuma: Liiketilojen määrä: 2016: 788; 2017: 804; 2018: 807; 2019: 810; 2020: 814; 2021: 818 kpl
Kuumien yritysten lkm. 2016: 376; 2017: 387; 2018: 378; 2019: 370; 2020: 368; 2021: 356 kpl
Vapaina olevien liikekiinteistöjen lkm. 2016: 108; 2017: 98; 2018: 98; 2019: 96; 2020: 83; 2021: 87 kpl
Elinvoimaluku: 2016: 2,68; 2017: 2,78; 2018: 2,68; 2019: 2,636; 2020: 2,742; 2021: 2,482
- Lähde: Elävät kaupunkikeskustat ry:n Elinvoimalaskenta
- Kuvaus: Vuosittain seurataan rajatun elinvoimaisen keskusta-alueen rajauksen sisältä a) liiketilojen kokonaismäärää, b) lauantaisten satunnaisten asiakkaiden

saavutettavissa olevien keskustan kuluttajapalveluiden ja -kaupan liikkeiden määrää sekä ravintoloiden ja kahviloiden määrää = kuumat yritykset, c) vapaina olevien liikekiinteistöjen määrää sekä d) Elinvoimalukua, joka saadaan kaavasta (kuumat yritykset – vapaina olevat liiketilat) / asukasmäärä * 1 000.

- Tiedon päivitys: Vuosittain

Koettu turvallisuus keskustassa

- Toteutuma: 2020: 30 %, ei vertailutietoja
- Lähde: Hyvinvointi- ja turvallisuuskysely (Lahden kaupunki)
- Kuvaus: Rikokset- ja järjestyshäiriöt koetaan ongelmaksi omalla asuinalueella, vastaajien osuus (%). Vastaukset kysymykseen postinumeron alueen mukaisesti (keskustan postinumero).
- Tiedon päivitys: Noin 2 vuoden välein

Katuturvallisuusindeksi

- Toteutuma: 2018: Lahti 21,4; koko maa 41,5; 2019: Lahti 20,3; koko maa 41,1; 2020: Lahti 21,8; koko maa 39,4
- Lähde: Poliisihallitus
- Kuvaus: Kuntien katuturvallisuutta voidaan seurata Poliisin laatiman katuturvallisuusindeksin perusteella. Indeksiluvussa huomioidaan rikokset, joita tehdään tyypillisesti julkisilla paikoilla. Rikokset painotetaan niiden vakavuuden mukaan ja suhteutetaan asukasluvuun siten, että mitä suurempi indeksiarvo on, sitä parempi katuturvallisuus. Indeksissä huomioituihin rikoksiin lukeutuvat painokertomella 10: törkeä pahoinpitely, ryöstö, törkeä ryöstö, terroristisessa tarkoituksessa tehty törkeä pahoinpitely; painokertomella 5: pahoinpitely, lievä pahoinpitely, vaaran aiheuttaminen; painokertomella 1: rattijuopumus, törkeä rattijuopumus, huumaantuneena ajaminen, raide-, junaliikennejuopumus, ilmaliikennejuopumus, vesiliikennejuopumus, vahingonteko, törkeä vahingonteko, lievä vahingonteko.
- Tiedon päivitys: Vuosittain

Suurin osa uudesta rakentamisesta sijoittuu kestäville kaupunkirakenteen vyöhykkeille

Uuden rakentamisen sijoittuminen kestävä kaupunkiliikkuksen vyöhykkeille

- Toteutuma: 2019 Omakotitontit: 9/10kpl, Muu asumisen kerrosala 5 740/5 740, Elinkeinoelämän kerrosala 1 190/1 950 sijoittunut kestävä kaupunkiliikkuksen vyöhykkeille
- Lähde: Yhdyskuntarakenteen vyöhykkeet: Elinympäristön tietopalvelu Liiteri, 2021. Asemakaavoitetut alueet, Lahden kaupungin kaavarekisteri. Uudet rakentaminen, Rakennus- ja huoneistorekisteri.
- Kuvaus: Mittari kuvaa uuden rakentamisen sijoittumista yhdyskuntarakenteen kestävä kaupunkiliikkuksen vyöhykkeille. Suomen ympäristökeskus on tuottanut aineiston luokittelemalla yhdyskuntarakenteen seurannan (YKR) 250 x 250 metrin ruutuja jalankulku-, joukkoliikenne- ja autovyöhykkeisiin keskustaetäisyyden ja joukkoliikenteen palvelutason mukaan.
- Tiedon päivitys: Vuosittain

HYVINVOINNIN MITATTAVAT TAVOITTEET SEKÄ MITTARIT

Lahtelaiset ovat terveempiä ja liikkuvat enemmän

THL:n sairastavuusindeksi, ikävakioidu

- Toteutuma: 2015: 111,9; 2016: 106,9. Keväällä 2022 vuoden 2019 tietojen päivitys.
- Lähde: THL
- Kuvaus: Indeksini kuvaa kuntien ja alueiden väestön sairastavuutta suhteessa koko maan tasoon. Indeksissä on otettu huomioon seitsemän eri sairausryhmää ja neljä eri painotusnäkökulmaa, joista sairauksien merkitystä arvioidaan. Indeksini sisältämät sairausryhmät ovat syöpä, sepelvaltimotauti, aivoverisuonisairaudet, tuki- ja liikuntaelinsairaudet, mielenterveyden ongelmat, tapaturmat ja dementia. Indeksissä kunkin sairausryhmän yleisyyttä painotetaan sen perusteella, mikä on ko. sairausryhmän merkitys väestön kuolleisuuden, työkyvyttömyyden, elämänlaadun ja terveydenhuollon kustannusten kannalta. (ind. 243). THL on käynnistänyt työn Kelan, Tilastokeskuksen ja Eläketurvakeskuksen kanssa aiempaa monipuolisemman kansallisen sairastavuus/terveysindeksin rakentamiseksi.
- Tiedon päivitys: Vuosittain

Terveysliikuntasuosituksen mukaan liian vähän liikkuvien osuus (%)

- Toteutuma: Lahti 63,8 Koko maa 60,9 (2020)
- Lähde: THL, FinSote
- Kuvaus: Indikaattori ilmaisee prosentiosuuden 20 vuotta täyttäneistä, jotka eivät liiku viikoittain säännöllisesti terveystieteiden suosituksen mukaisesti.
- Tiedon päivitys: Kahden vuoden välein

Päihteidenkäyttö vähenee

Tosi humalassa vähintään kerran kuukaudessa, %

- Toteutuma: 2021: 8. ja 9. lk.: Lahti 6,6 %, koko maa 8,9 %; lukion 1. ja 2. lk.: Lahti 11,2 % koko maa 14,9 %; ammatillinen oppilaitos 1. ja 2. lk.: Lahti 18,1 %, koko maa 24 %
- Lähde: THL Kouluterveyskysely
- Kuvaus: Indikaattori ilmaisee alkoholia tosi humalaan asti vähintään kerran kuukaudessa käyttävien osuuden prosentteina kysymykseen vastanneista ko. ikäluokassa. (8.–9. lk. ind. 289; lukion 1.–2. lk. ind. 3920; ammatillisen oppilaitoksen 1.–2. lk. ind. 3935)
- Tiedon päivitys: Joka toinen vuosi

Kokeillut laittomia huumeita ainakin kerran, %

- Toteutuma: 2021 8. ja 9. lk.: Lahti 7,4 %, koko maa 8,1 %; lukion 1. ja 2. lk.: Lahti 13,2 %, koko maa 12,6 %; ammatillinen oppilaitos 1. ja 2. lk.: Lahti 21,2 %, koko maa 17,7 %
- Lähde: THL Kouluterveyskysely
- Kuvaus: Indikaattori ilmaisee ainakin kerran marihuanaa, hasista, ekstaasia, Subutexia, heroiinia, kokaiinia, amfetamiinia, LSD:tä tai muita vastaavia huumeita kokeilleiden osuuden prosentteina kysymykseen vastanneista ko. ikäluokassa. (8.–9.lk. ind. 290; lukion 1.–2. lk. ind. 3922; ammatillisen oppilaitoksen 1.–2. lk. ind. 3937)
- Tiedon päivitys: Joka toinen vuosi

Huumeiden määrä jätevedessä

- Toteutuma: 2020
Ekstaasi: Q1: 169,79; Q2: 211,00; Q3: 85,63; Q4: 56,30
Kokaiini: Q1: 105,10; Q2: 76,61; Q3: 195,34; Q4: 154,02

Amfetamiini: Q1: 905,75; Q2: 652,15; Q3: 630,51; Q4: 925,15

Metamfetamiini: Q1: 28,38; Q2: 6,57; Q3: 3,21; Q4:3,79

- Lähde: THL Jätevesitutkimus
- Kuvaus: Mittarin arvona on huumeikäyttö (mg/1000as/pvä). THL:n tekemä jätevesitutkimus tuottaa tietoa huumeiden käytön alueellisesta esiintyvyydestä ja siinä tapahtuvista muutoksista. Lahden seudulla tutkimus tehdään Kariniemen ja Ali-Juhakkalan puhdistamoihin menevistä Lahden ja Hollolan 123 000 tuhannen asukkaan jätevesistä. Jätevesitutkimusta tehdään Lahdessa parillisina vuosina 4 kertaa vuodessa.
- Tiedon päivitys: Parillisina vuosina

Syrjäytymisriskissä olevien määrä vähenee

Ilman 2. asteen koulutusta olevien 20–24-vuotiaiden osuus ja osuuden muutos verrokkikaupunkeihin

- 20–24-vuotiaiden osuus / osuuden muutos edellisvuoteen: 2018: Lahti 20,9 % / -0,8 %, Tampere 11,9 % / -0,8 %, Kuopio 11 % / -0,4 %, Kotka 20,1 % / -1,9 %
2019: Lahti 21,8 % / +0,9 %, Tampere 12,1 % / +0,2 %, Kuopio 11,9 % / +0,9 %, Kotka 21,2 % / +1,2
2020: Lahti 23,3 % / +1,4 %, Tampere 12,5 % / +0,3 %, Kuopio 13,2 % / +1,3 %, Kotka 22 % / +0,8 %
- Lähde: Tilastokeskus
- Kuvaus: Ilman 2. asteen koulutusta olevien 20–24-vuotiaiden osuus ja osuuden muutos verrokkikaupunkeihin (Tampere, Kuopio ja Kotka)
- Tiedon päivitys: Vuosittain

Tuntee itsensä yksinäiseksi, %

- Toteuma: 2021: 4.–5. lk.: 4 %; 8.–9. lk.: 16,5 %; ammatillinen oppilaitos 1. ja 2. lk.: 20,4 %; lukion 1. ja 2. lk.: 19,6 %
- Lähde: THL Kouluterveyskysely
- Kuvaus: Indikaattori 4.–5.-luokkalaisilla: Tuntee itsensä usein yksinäiseksi, %. Indikaattori 8.–9. luokkalaisilla, ammatillisen oppilaitoksen (AOL), 1.–2. luokkalaisilla ja lukion 1.–2. luokkalaisilla: Tuntee itsensä yksinäiseksi, %.
- Tiedon päivitys: Joka toinen vuosi

Itsensä yksinäiseksi tuntevien osuus (%), 20–64-vuotiaat, 65 vuotta täyttäneet ja 75 vuotta täyttäneet

- Toteuma: 20–64-vuotiaat: 2018: 8,7 %; 65 vuotta täyttäneet, 2018: 7,2 %; 2020: 9,9 %; 75 vuotta täyttäneet: 2018: 7,6 %
- Lähde: THL
- Kuvaus: Indikaattori ilmaisee prosentiosuuden ko. ikäryhmistä, jotka tuntevat itsensä yksinäiseksi melko usein tai jatkuvasti.
- Tiedon päivitys: Joka toinen vuosi

Toimeentulotukea pitkäaikaisesti saaneet 18–24-vuotiaat ja 25–64-vuotiaat, %

- Toteuma: 18–24-vuotiaat 2019: 5,2 %; 2020: 5,8 %;
- 25–64-vuotiaat 2019: 4,4 %; 2020: 4,7 %;
- Lähde: THL Toimeentulotuki
- Kuvaus: 18–24-vuotiaat, % vastaavan ikäisestä väestöstä, ja 25–64-vuotiaat, % vastaavan ikäisestä väestöstä. Indikaattori ilmaisee toimeentulotukea saavissa kotitalouksissa asuvien pitkäaikaisesti toimeentulotukea saavien 18–24-vuotiaiden sekä 25–64-vuotiaiden (viitehenkilö ja puoliso) osuuden prosentteina vastaavan ikäisestä väestöstä kalenterivuoden aikana. Väestötietona käytetään vuoden

viimeisen päivän tietoa. Toimeentulotukea pitkäaikaisesti saaneet: vuoden aikana vähintään 10 kuukautena toimeentulotukea saaneet. Väestösuhteutus on tehty THL:ssä käyttäen Tilastokeskuksen Väestötietojen 18–24-vuotiaiden indikaattori kertoo, kuinka suuri osuus nuorista on pitkäaikaisesti toimeentulotuen piirissä. Pitkäaikaisesti toimeentulotukea saaneet nuoret ovat usein syrjäytymisvaarassa olevia.

- Tiedon päivitys: Vuosittain

Syrjäytymisriskissä (ei työssä, ei opinnoissa, ei varusmiespalveluksessa) olevat 18–24-vuotiaat, % vastaavan ikäisistä

- Toteuma: 2019: Lahti 21,0 %; koko maa 16,1 % (Lahti, muutos 2016–2019, %, +0,1)
- Lähde: Tilastokeskus, Työssäkäynti
- Kuvaus: Indikaattori ilmaisee syrjäytymisriskissä olevien nuorten ja nuorten aikuisten osuuden ikäluokasta 15–24-vuotiaat.
- Syrjäytymisriskissä ovat nuoret, jotka eivät opiskele, työskentele tai ole varusmiespalveluksessa. Väestösuhteutus on tehty THL:ssä käyttäen Tilastokeskuksen Väestötietojen tietoja. Luokitukset: 18–24-vuotiaat.
- Tiedon päivitys: Vuosittain (päivitetty 5/2021)

Lasten ja nuorten terveelliset elintavat, turvallisuuden ja osallisuuden kokemukset sekä koettu hyvinvointi paranevat.

Terveytensä keskitasoiseksi tai huonommaksi kokevien osuus, % (8. ja 9. lk; hyte-ind.)

- Toteuma: 2021: 4.–5. lk.: 11,1 %; 8.–9. lk.: 24,4 %
- Lähde: THL Kouluterveyskysely
- Kuvaus: Indikaattori ilmaisee terveydentilansa keskinkertaiseksi tai melko tai erittäin huonoksi kokevien peruskoulun 4. ja 5. luokkalaisten (ind. 4817) sekä 8. ja 9. luokkalaisten (ind. 286) osuuden prosentteina kysymykseen vastanneista ko. ikäluokissa.
- Tiedon päivitys: Joka toinen vuosi

Kohtalainen tai vaikea ahdistuneisuus, %

- Toteuma: 2021: 4.–5. lk.: 22,8 %; 8.–9. lk.: 19,3 %; lukion 1.–2. lk.: 23,8 %; ammatillinen oppilaitos 1. ja 2. lk.: 20,4 %
- Lähde: THL Kouluterveyskysely
- Kuvaus: Indikaattori 4.–5.-luokkalaisilla on nimeltään Mieli-alaan liittyviä ongelmia kahden viime viikon aikana, %. Indikaattori ilmaisee mielialaan liittyviä ongelmia kokevien peruskoulun 4. ja 5. luokkalaisten osuuden prosentteina kysymykseen vastanneista ko. ikäluokassa (ind. 4818). Yläkoulussa ja 2. asteella indikaattori ilmaisee kohtalaista tai vaikeaa ahdistuneisuutta kokeneiden osuuden (%) ko. ikäluokissa, jotka vastasivat Kouluterveyskyselyn ko. kysymykseen. 8.–9. lk.: ind. 328; ammatillinen oppilaitos 1.–2. lk.: ind. 346; lukion 1.–2. lk.: ind. 337.
- Tiedon päivitys: Joka toinen vuosi

Lihavien / ylipainoisten osuus (8. ja 9. lk; hyte-ind.)

- Toteuma: 2021: Lahti 16,3 %
- Lähde: THL Kouluterveyskysely
- Kuvaus: 8. ja 9. lk; hyte-ind.
- Tiedon päivitys: Joka toinen vuosi

Ei koe olevansa tärkeä osa koulu- eikä luokkayhteisöä, %

- Toteuma: 2021: 4.–5. lk.: 3,2 %; 8.–9. lk.: 11,8 %; lukion 1.–2. lk.: 12,6 %; ammatillisen oppilaitoksen 1.–2. lk.: 9,3 %
- Lähde: THL Kouluterveyskysely

- Kuvaus: Indikaattori ilmaisee niiden vastaajien osuuden prosentteina kysymykseen vastanneista ko. ikäluokassa, jotka eivät koe olevansa tärkeä osa koulu- eikä luokkayhteisöä. Indikaattori perustuu kysymykseen: koen olevani tärkeä osa 1) luokkayhteisöä ja 2) kouluyhteisöä.
- Tiedon päivitys: Joka toinen vuosi

Mahdollisuus keskustella koulussa aikuisen kanssa mieltä painavista asioista, %

- Toteuma: 2021: 4.-5. Ik.: 54,1 %; 8.-9. Ik.: 43,5 %
- Lähde: THL Kouluterveyskysely
- Kuvaus: Indikaattori ilmaisee niiden oppilaiden osuuden prosentteina kysymykseen vastanneista ko. ikäluokissa, joilla on mahdollisuus keskustella koulussa aikuisen kanssa mieltä painavista asioista.
- Tiedon päivitys: Joka toinen vuosi

Lähiluonnon virkistyskäyttömahdollisuudet kasvavat

Enintään 300 m etäisyydellä asemakaavoitetusta viheralueesta asuvien osuus

- Toteutuma: 2016 95 %, 2020 96,4 %
- Lähde: Viheralueet ja asemakaavoitetut alueet, Lahden kaupungin kaavarekisteri. Väestötiedot, Lahden kaupungin väestörekisteri. Saavutettavuus on laskettu rakennuspisteiden väestötiedosta. Saavutettavuusalueet on leikattu asemakaavoitetulla alueella.
- Kuvaus: Tällä mittarilla mitataan, miten suuri osuus asemakaavoitetuilla alueilla asuvista ihmisistä asuu enintään 300 metrin etäisyydellä asemakaavoitetusta puistosta tai viheralueesta. Viheralueen minimikoko on 1,5 ha. Tarkastelussa käytetään linnuntie-etäisyyttä, eli viheralueiden ympärille lasketaan 300 metrin etäisyysvyöhyke.
- Tiedon päivitys: Vuosittain

Luonnon monimuotoisuus vahvistuu

Luonnonsuojelualueiden osuus kaupungin omistamilla alueilla

- Toteutuma: 2018: 6,1 %; 2019: 6,1 %; 2020: 6,1 % 2021: 6,1 %
- Lähde: Lahden ympäristövahti
- Kuvaus: Luonnonsuojelualueiden osuus kaupungin omistamien maiden pinta-alasta (mukaan lukien vesistöt).
- Tiedon päivitys: Vuosittain

Matalan kynnyksen liikunta- ja kulttuurimahdollisuuksien saavutettavuus paranee

Mittari valmistuu kulttuurihyvinvoinnissuunnitelman yhteydessä.

- Toteutuma: Ei tietoa
- Lähde: Sivistyspalvelut
- Kuvaus: Kulttuurihyvinvointisuunnitelmatyön yhteydessä valmistuu mittarit matalan kynnyksen kulttuurin käytön seurantaan. Toimenpiteinä mietinnässä ovat mm. kulttuuriin osallistumisen taloudellisen tuen malli, vaikeassa elämäntilanteessa oleville kulttuurilähetteen malli, kulttuurin palveluohjauksen malli tai joku muu kulttuurihyvinvoinnin toimintamalli.
- Tiedon päivitys: Tarkentuu

Ulkoliikuntapaikat

- Toteutuma: 2020: Ulkokuntolaitteet 48, hiekkakentät 26, nurmi/tekonurmikentät 16, luistelukentät ja kaukalot 28 ja uimarannat: 21.

- Lähde: Lahden kaupunki
- Kuvaus: Vuonna 2020 on tehty palveluverkkoselvityksen pohjatyö, jossa kuvataan ryhmittäin ulkoliikuntapaikkojen lukumäärät. Yllä kuvatussa tarkastelussa ei ole mukana erityiskohteiksi määritellyt Urheilukeskus, Kisapuisto, Laupeen vapaa-ajan keskus, Mukkulan urheilualue, Nastolan urheilukeskus ja Radiomäen urheilualue. Tilannekuvaa päivitetään palveluverkkoselvityksen pohjalta.
- Tiedon päivitys: Kahden vuoden välein

Aktiivisesti osallistuvien asukkaiden määrä ja osallistumismahdollisuudet lisääntyvät

Osallistuvan budjetoinnin osallistujamäärä

- Toteuma: Ideoiden määrä 2020: 713; 2021: 950
Yhteiskehitettyjen ideoiden määrä: 2020: 14; 2021: 44
Ideoiden määrä äänestyksessä: 2020: 58; 2021: 177
Äänestäneiden määrä ja -prosentti 2020: 3 896 (3,3 %), 2021: 4 691 (3,9 %)
- Lähde: Osallisuus- ja hyvinvointipalvelut -palveluyksikkö
- Kuvaus: OSBU-ideoiden määrä, yhteiskehitettyjen ideoiden määrä, ideoiden määrä äänestyksessä, äänestäneiden määrä sekä äänestysprosentti. Toimintamalli on määräaikainen 31.5.2023 asti. Päätös jatkosta tehdään keväällä 2022.
- Tiedon päivitys: Vuosittain

Kaupungin osallisuustilaisuuksien määrä ja osallistujat

- Toteuma: 2021: Tilaisuuksia 48, osallistujia 4 768
- Lähde: Osallisuuden ja tiedon vastuualue
- Kuvaus: Kuvataan kuinka monta osallisuustilaisuutta kaupunki on järjestänyt ja kuinka paljon osallistujia ne keräsivät.
- Tiedon päivitys: Vuosittain

Aktiivisesti järjestötoimintaan tms. osallistuvien osuus (%)

- Toteuma: 2018: Lahti: 25,3 %; koko maa: 27,7 %; 2020: Lahti: 23,2 %; koko maa 24,6 %
- Lähde: THL
- Kuvaus: Indikaattori ilmaisee prosentiosuuden 20 vuotta täyttäneistä, jotka osallistuvat aktiivisesti järjestötoimintaan tms. Perustuu kysymykseen: "Osallistuteko jonkin kerhon, järjestön, yhdistyksen, harrastusryhmän tai hengellisen tai henkisen yhteisön toimintaan (esimerkiksi urheiluseura, asukastoiminta, puolue, kuoro, seurakunta)?" Vastausvaihtoina olivat 1) en, 2) kyllä, aktiivisesti ja 3) kyllä, silloin tällöin. Tarkastelussa ovat vaihtoehdon 2) kyllä, aktiivisesti vastanneiden osuus. Esitetyt osuudet on laskettu käyttäen katoa korvaavia painokertoimia. (ind. 4291)
- Tiedon päivitys: Joka toinen vuosi

UUDISTUMISEN MITATTAVAT TAVOITTEET SEKÄ MITTARIT

Kaupungin tulorahoitus vuonna 2026 riittää kattamaan nettovestoinnit.

Investointien tulorahoituksen osuus

- Toteuma: 2016: 61,3 %; 2017: 89,9 %; 2018: 39,0 %; 2019: 24,3 %; 2020: 99,7 %
- Lähde: tilinpäätös (kh toimialan toiminnallinen tavoite)
- Kuvaus: =100*vuosikate/investointien omahankintameno
- Tiedon päivitys: Vuosittain tilinpäätöksen yhteydessä

Lahti nähdään hyvänä kumppanina

Kumppanuuskysely

- Toteuma: Ei lähtötietoa
- Lähde: Konsernihallinto
- Kuvaus: Lähetetään vuosittain kysely sidosryhmille ja kumppaneille, jossa selvitetään, minkälaisena kumppanina Lahti nähdään.
- Tiedon päivitys: Vuosittain

Tuotamme oikeaa tietoa avoimesti

Vaikutusten ennakoarviointien lukumäärä

- Toteuma: 124 kpl (2021); 32 kpl (2/2022)
- Lähde: Asianhallinta Dynasty
- Kuvaus: Päätösten vaikutusten ennakoarviointi (EVA) on lakisääteistä (mm. Hallintolaki 31 §, Kuntalaki 22 §). Lahden kaupunginhallitus on päättänyt 1/2021 suosituksesta vaikutusten ennakoarvioinnille osana päätösvalmistelua. Kuntalais-, organisaatio-, ympäristö- ja talousvaikutuksia arvioidaan monialaisesti lyhyellä ja pitkällä aikavälillä sekä ovatko vaikutukset myönteisiä vai kielteisiä. Päätösehdotukselle tehdään tarvittaessa vaihtoehtoisia esityksiä.
- Tiedon päivitys: Vuosittain

Valtuuston itsearviointi

- Toteuma: 2021: Kysymys 1 ka 3,52, kysymys 2 ka 3,02, kysymys 3 ka 3,11. Kysymysten yhteenlaskettu keskiarvo = 3,22
- Lähde: Valtuuston itsearviointi
- Kuvaus: Mittarissa seurataan kolmea kysymystä valtuuston itsearvioinnissa ja niiden keskiarvotulosta. Kysymys 1 Esitteilytekstit ovat hyvin valmisteltuja, kysymys 2 Viranhaltijat tiedottavat kuntalaisille asianmukaisesti valmisteilla olevista asioista ja tehdyistä päätöksistä, kysymys 3 Tiedonkulku on hyvää ja avointa. Asteikko kysymyksissä on 1–5, joissa 1 = toimii erittäin huonosti ja 5 = toimii erittäin hyvin.
- Tiedon päivitys: Joka toinen vuosi

Palvelukokemus paranee

Palvelutyytyväisyys kuntapalveluihin

- Toteuma: 2015: 3,55; 2017: 3,46; 2020: 3,64
- Lähde: Kaupunki- ja kuntapalvelut -tutkimus (KAPA)
- Kuvaus: Laaja asuinkuntaindeksi, yleinen palvelutyytyväisyys, asteikko 1–5, keskiarvo kaupungin palveluista, vastaajina 18–79-vuotiaat, satunnaisotos
- Tiedon päivitys: 2 vuoden välein

Lahden maine hyvänä työnantajana vahvistuu

Työhyvinvointikysely, Suosittelemme indeksi NPS

- Toteuma: 2018: -15,01; 2020: -8,96; 2022: -3
- Lähde: Lahden kaupungin työhyvinvointikysely
- Kuvaus: Perustuu työhyvinvointikyselyn kysymykseen ”Kuinka todennäköisesti suosittelisit Lahden kaupunkia työpaikkana perheenjäsenellesi tai ystävällesi?”. Arviointiasteikko 0=Erittäin epätodennäköisesti, 10=Erittäin todennäköisesti.
- Suosittelemmekysymyksen vastaajat jaetaan kolmeen osaan: suosittelemmat (arvo 9–10), neutraalit (arvo 7–8), arvostelijat (arvo 0–6).
- Suosittelemme indeksi NPS = Suosittelemmat % - Arvostelijat %.
- Tiedon päivitys: Joka toinen vuosi

Kaupungin henkilöstön työhyvinvointi parantuu

Työhyvinvointikysely: Voimavarat ja palautuminen kokonaiskeskiarvo

- Toteuma: 2020: 3,33; 2022: 3,25
- Lähde: Lahden kaupungin työhyvinvointikysely
- Kuvaus: Yhteenvedoindikaattori työhyvinvointikyselyn tulokista koko henkilöstön osalta. (arviointiasteikko 1–5).
- Tiedon päivitys: Joka toinen vuosi

Terveysperusteiset poissaolot

- Toteuma: 2020: 17,7; 2021: 16,1
- Lähde: Lahden kaupungin henkilöstökertomus
- Kuvaus: Terveysperusteiset poissaolot per henkilötyövuosi.
- Tiedon päivitys: Vuosittain