

3.6.2021



LAHTI

Patakallionkadun ympäristön arkeologinen inventointi

Tilaja:
Lahden kaupunki

Heilu Oy
Teemu Tiainen

Sisällysluettelo

1. Kartat.....	4
2. Johdanto	8
3. Perustietoa tutkimusalueesta.....	9
4. Inventointityö	9
5. Lähteet	11
Liitteet.....	12
Kuvia.....	12
Maastossa kuljetut alueet.....	13

Karttaluettelo

Kartta 1. Inventointialueen lähestymiskartta.	3
Kartta 2. Yleiskartta inventointialueesta.	4
Kartta 3. Ote 1700-luvun lopun ns. kuninkaan kartasta.	5
Kartta 4. Ote vuoden 1790 tiekartasta.....	5
Kartta 5. Ote ns. Hällstromin kartasta vuodelta 1799.	6
Kartta 6. Ote vuoden 1842 pitäjänkartasta.....	6
Kartta 7. Ote vuoden 1964 peruskartasta.....	7
Kartta 8. Ote MML:n korkeusmallista (vinovalovarjoste).....	7

Kannen kuva: kallion lakea alueen itäosassa, kuvattu kohti kaakkoa.

Taustakarttoina Maanmittauslaitoksen Karttakuvapalvelun (WMTS) 04-06/2021 aineistoa, ellei toisin mainita. Koordinaatisto ETRS-TM35FIN, korkeus N2000. Valokuvat: T. Tiainen

LAHTI PATAKALLIONKADUN YMPÄRISTÖ, asemakaava-alueen arkeologinen inventointi

Tiivistelmä & arkistotiedot

Heilu Oy teki arkeologisen inventoinnin Lahden Anjanlehdossa, Alasenjärven länsipuolella keväällä 2021. Inventointi liittyi alueen asemakaavoitukseen ja sen tilasi Lahden kaupunki. Inventoinnista vastasi FM Teemu Tiainen.

Inventoidulta alueelta ei tunnettu entuudestaan muinaisjäännöskohteita, eikä sellaisia havaittu myöskään maastotöiden yhteydessä.

Tutkimustyyppi:	Arkeologinen inventointi
Tutkimuslaitos:	Heilu Oy
Tutkimuksen tekijä:	FM Teemu Tiainen
Kenttätyöaika:	23. ja 24.4.2021
Tutkimuksen tilaaja:	Lahden kaupunki
Alueelle sijoittuneet aiemmat tutkimukset:	Ei tiedossa



Kartta 1. Inventointialueen lähestymiskartta.

Sinisellä rajattu inventointialue sijoittuu Alasenjärven länsipuolelle, Lahden keskustan koillispuolelle.

1. Kartat



Kartta 2. Yleiskartta inventointialueesta.

Inventoitu alue on rajattu sinisellä viivalla. Alueelta ei tunneta muinaisjäännöskohteita.



Kartta 3. Ote 1700-luvun lopun ns. kuninkaan kartasta.

Inventointialue sijoittuu sinisen ympyrän sisäpuolelle, eikä sinne ole merkitty kiinteää asutusta.



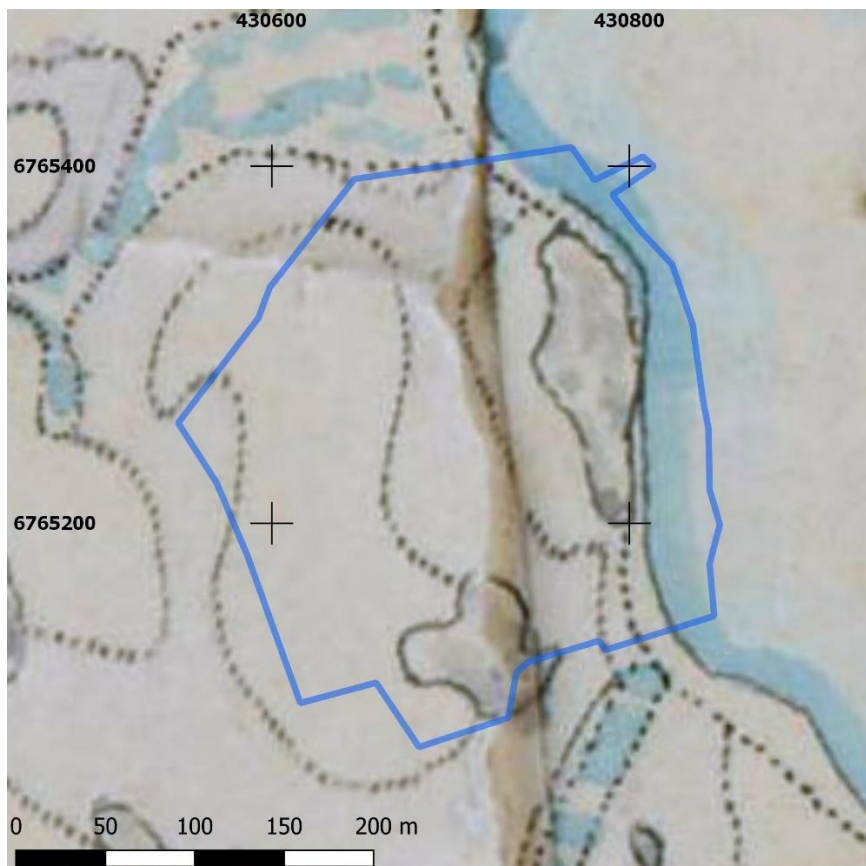
Kartta 4. Ote vuoden 1790 tiekartasta.

Inventointialue sijoittuu sinisen ympyrän sisäpuolelle, eikä sinne ole merkitty kiinteää asutusta.



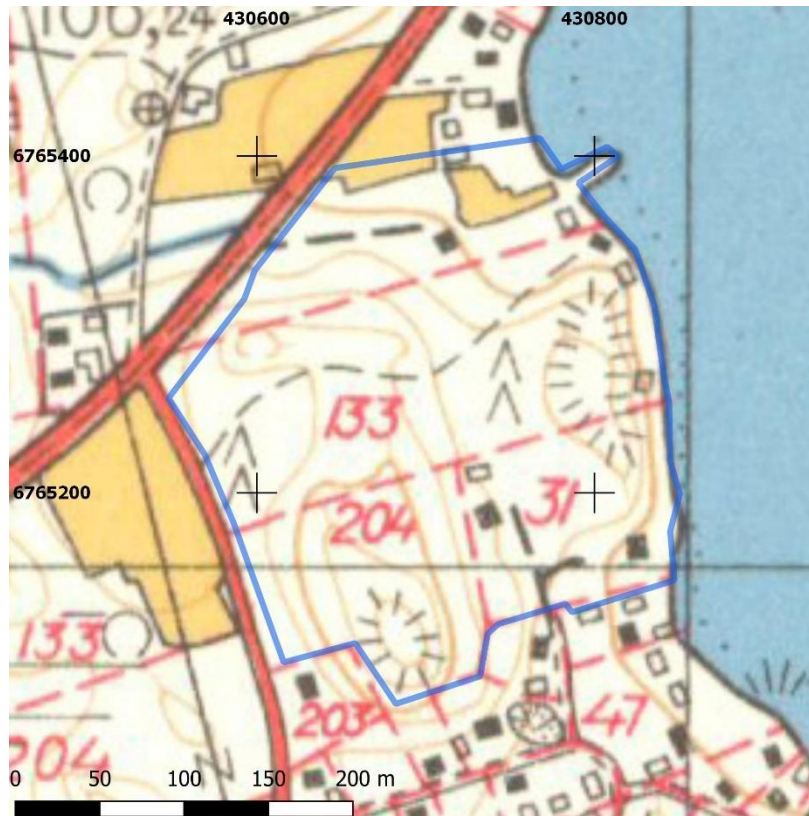
Kartta 5. Ote ns. Hällstromin kartasta vuodelta 1799.

Inventointialue sijoittuu sinisen ympyrän sisäpuolelle, eikä sinne ole merkitty kiinteää asutusta.

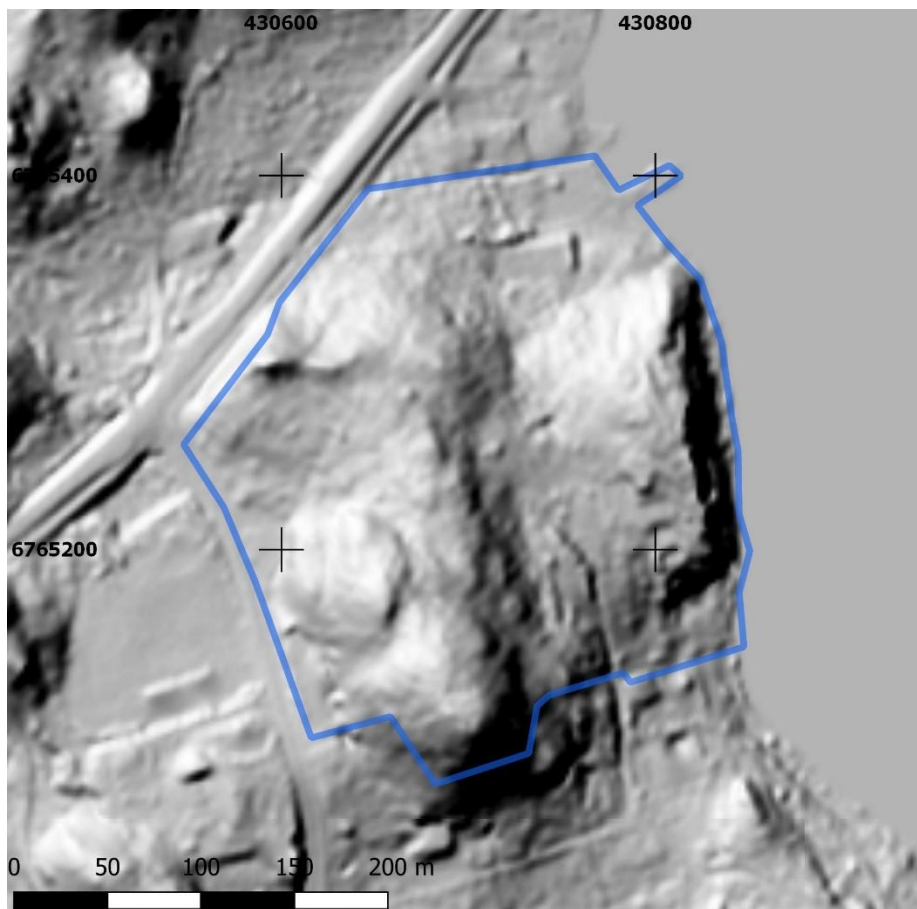


Kartta 6. Ote vuoden 1842 pitäjänkartasta.

Inventointialue on rajattu sinisellä viivalla. Alueelle ei ole merkitty kiinteää asutusta.



Kartta 7. Ote vuoden 1964 peruskartasta.



Kartta 8. Ote MML:n korkeusmallista (vinovalovarjoste).

2. Johdanto

Lahden Alasjärven länsipuolella Anjanlahdossa on käynnissä asemakaavoitustyö (Patakallionkadun alue). Heilu Oy laati kaavoituksen taustaselvityksiin liittyvän arkeologisen inventoinnin Lahden kaupungin toimeksiannosta. Inventoinnin maastotyöt tehtiin huhtikuun lopulla 2021. Raportti inventoinnista laadittiin touko-kesäkuussa 2021. Inventoinnista vastasi FM Teemu Tiainen.

Alueella ei aiemmin tiedetä suoritettua arkeologisia tutkimuksia. On kuitenkin mahdollista, että aluetta ovat aiemmin inventoineet Timo Miettinen (1976) ja Antti Lahelma ja Hannu Poutiainen (2002). Tuolloin inventointialueisiin kuuluivat, ainakin osin, myös Alasjärven ranta-alueet.

Kaava-alueelta ei tunnettu entuudestaan muinaisjäänköhteitä. Alueella kuitenkin on muinaisjäänköspotentiaalia, niin esihistoriallisten kohteiden kuin historiallisen ajan kohteiden osalta, koska esim. Alasjärven pohjoispuolelta tiedetään kivikautista asutusta. Alasjärven itäpuolella sijaitsee puolestaan Ahtialan kylä, jonka juuret ulottuvat vähintäänkin myöhäisrautakaudelle.

Inventoinnin aikana alueelta ei havaittu muinaisjäänköksiä.

Teemu Tiainen

Hartolassa 3.6.2021

3. Perustietoa tutkimusalueesta

Arkeologisen inventoinnin kohteena oleva kaava-alue sijoittuu Alasenjärven länsipuolelle ns. Patakallion alueelle. Alueen koko on hieman yli seitsemän hehtaaria. Alue sijoittuu korkeusväleille noin 96 (Alasenjärven ranta) – 130 m mpy (Patakallion laki). Alueelle sijoittuu kaksi kalliolakea, toinen alueen itäosaan ja toinen alueen eteläosaan. Alue on pääosin rakentamatonta mäkiä metsää, tosin luoteisosan puusto on hiljattain aukkohakattu.

Alasenjärven pohjoispuolelta, noin 100 metrin korkeustasolta, tunnetaan kivikautinen asuinpaikka *Alasenjärvi* (muinaisjäännöstunnus 398010010). Korkeustasojensa puolesta nyt inventoidulla alueella voisi siis sijaita kivikautisia muinaisjäännöksiä, mutta nähdyn perusteella sellaisiksi sopivia maastonkohtia alueelle ei juurikaan ole. Ainoastaan alueen pohjoisosassa on siihen sopivaa hieman tasaisempaa terassialuetta. Terassialueen kohdalla on nykyisin päällystämätön tie. Tien päähän on vuoden 1964 peruskartalla merkitty asuintalo, mitä paikalla ei enää ole. Hiekkatien liepeille, noin 100 m korkeustason molemmin puolin tehtiin muutamia koekuoppia, joista ei tavattu merkkejä kivikautisesta toiminnasta.

Inventoinnin esitöiden yhteydessä tarkastettiin aluetta kuvaavista vanhoista kartoista ns. kuninkaan tiekartta (1790), ns. kuninkaan kartasto 1700-luvun lopulta, Hällströmin kartta (1799), pitäjänkartta (1842) ja vuoden 1964 peruskartta. Karttatarkastelun perusteella kiinteää asutusta alueelle on tullut vasta 1900-luvulla, sitä ennen alue on ollut metsäistä takamaata.

4. Inventointityö

Inventoinnin valmistelutöiden yhteydessä selvitettiin kaava-alueen ja sen läheisyydessä sijaitsevien muinaisjäännöskohteiden sijainnit ja muinaisjäännöstyypit. Ensisijaisena lähteenä käytettiin muinaisjäännösrekisterin tietoja. Valmistelutöiden aikana tarkastettiin myös alueen korkeusmalli (Maanmittauslaitoksen vinovalovarjoste) sekä aluetta kuvaavia vanhoja karttoja (edellinen luku).

Inventoinnin maastotyöt tehtiin kahden päivän aikana, 23 ja 24.4.2021. Maastossa tarkastettiin valmistelutöiden aikana muinaisjäännöskohteiden löytymisen kannalta potentiaalisiksi katsottuja paikkoja, kuten esim. noin 100 m korkeustasoja alueen pohjoisosissa sekä mäkien lakialueet.

Alueen keskivaiheelta, nykyisten kiinteistörajojen risteyksessä (N 6765223 E 430727) havaittiin kivinen rajamerkki. Noin 1 * 1 m kokoisen ja noin 30 cm korkean kiviladelman keskellä on noin 45 cm korkea viisarikivi, jossa hakkaus ”733”. Museoviraston ohjeiden ja oppaiden mukaan kiinteistörajalla sijaitseva rajamerkki ei ole muinaisjäännöskohde.

Maastotöiden aikana ei tarkastettu rakennusten piha-alueita. Silmämääräisen tarkastelun lisäksi maastossa kaivettiin lapiolla muutamia koekuoppia lähinnä alueen pohjoisosaan. Maastohavainnot mitattiin GPS-laitteella (Garmin Montana 610), jonka mittatarkkuus laitteen ilmoituksen mukaan oli 2-8 metriä. Lisäksi dokumentointia tehtiin digitaalivalokuvoin ja muistiinpanoin.



- Vasen: rajamerkki lapijon vasemmalla puolella. Länteen. Oikea: rajamerkin viisarikiven hakkaus ”733”.

6. Lähteet

Harju, Erkki-Sakari (toim.) 2012. Kuninkaan kartasto Etelä-Suomesta 1776-1805.

Lappalainen, Jussi T., ja Harju, Erkki-Sakari (toim.) 2010. Kuninkaan tiekartasto Suomesta 1790.

Strang, Jan ja Harju, Erkki-Sakari (toim.) 2005. Suomen karttakirja 1799. C.P. Hällströmin Suomi-kartasto.

Karttalähteet

Pitäjänkartta 1842

Kartan nimiosa on revennyt. So... en i Hollola härad af Tavastehus län. Myöhemmin nimetty karttalehti 3111 06 Nastola

Vanhat peruskartta (Maanmittaushallitus)

Karttalehti 3111 06 Ahtiala, vuosi 1964

Liitteet

Kuvia



*Ylävasen: alueen pohjoisosan päällystämätön tie. Itään. Yläoikea: luoteisosan hakkuuaukko. Etelään.
Alavasen: keskiosan mäkestä metsämaastoa. Koilliseen. Alaoikea: eteläisemmän kallion lakea. Itäkaakkoon.*



Maastossa kuljetut alueet

