

LAHTI



# LAHDEN SUUNTA

## OSALLISTUMIS- JA ARVIOINTI- SUUNNITELMA

15.3.2022

Y-205

Lahden suunta -työ  
2021–2025

Lahden yleiskaava 2035  
(Y-205) ja Kestävän  
kaupunkiliikkuksen  
ohjelma 2021–2025

[lahti.fi](https://lahti.fi)

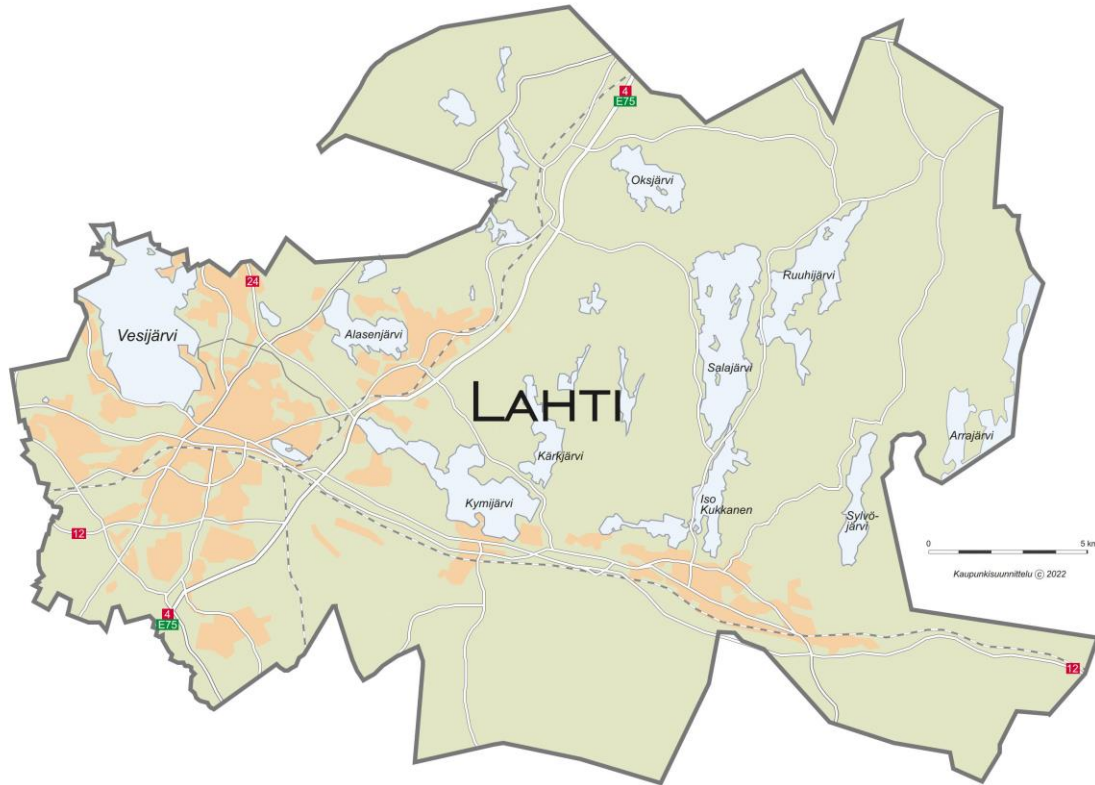
**Maankäyttö- ja rakennuslain 63 § mukainen  
Osallistumis- ja arviointisuunnitelma (OAS)****LAHDEN SUUNTA -TYÖ 2021–2025****Lahden yleiskaava 2035 (Y-205) ja Kestävän kaupunkiliikkuksen  
ohjelma 2021–2025****SISÄLLYSLUETTELO**

<b>SUUNNITTELUALUE</b> .....	<b>3</b>
<b>SUUNNITTELUN TARKOITUS</b> .....	<b>3</b>
<b>VIREILLETULO</b> .....	<b>4</b>
<b>OSALLISTUMIS- JA ARVIOINTISUUNNITELMAN TARKOITUS</b> .....	<b>4</b>
<b>MIKÄ ON LAHDEN SUUNTA -työ?</b> .....	<b>5</b>
Lahden suunta -työ perustuu kaupungin strategiaan .....	6
Muut strategiset suunnitelmat .....	6
Lahden suunta -työn painotukset valtuustokaudella 2021–2025 .....	6
<b>MIKÄ ON YLEISKAAVA?</b> .....	<b>7</b>
Yleiskaavoituksen nykytilanne .....	7
<b>MIKÄ ON KESTÄVÄN KAUPUNKILIIKKUMISEN OHJELMA (SUMP)?</b> .....	<b>8</b>
Liikkuksen nykytilanne .....	8
<b>LAHDEN SUUNTA -TYÖN 2021–2025 TAVOITTEIDEN VALMISTELU</b> .....	<b>10</b>
<b>LAHDEN SUUNTA VARTEN TARVITTAVA TIETO</b> .....	<b>10</b>
<b>OSALLISTUMINEN JA VUOROVAIKUTUS</b> .....	<b>11</b>
Osalliset (Maankäyttö- ja rakennuslaki 62 §) .....	12
Osallistuminen ja vuorovaikutuksen järjestäminen .....	12
Viranomaisyhteistyö .....	12
<b>ARVIOINTISUUNNITELMA (MRL 9§, MRA 1§)</b> .....	<b>13</b>
Lahden suunta -työn vaikutusten arviointi .....	13
Lahden suunta -työn seuranta ja arviointi .....	13
<b>LAHDEN SUUNTA -TYÖN 2021–2025 TEKIJÄT</b> .....	<b>13</b>
Lisätietoja yleiskaavoituksesta ja kestävän kaupunkiliikkuksen ohjelmasta antavat .....	14
<b>LAHDEN SUUNTA -TYÖN ETENEMINEN JA TAVOITTEELLINEN AIKATAULU</b> .....	<b>15</b>



## SUUNNITTELUALUE

Lahden suunta -työhön 2021–2025 kuuluu oikeusvaikutteisen yleiskaavan ja kestävän kaupunkiliikkumisen ohjelman laatiminen koko Lahden kaupungin alueelle.



Lahden suunta -työ koskee koko Lahden kaupungin aluetta.

## SUUNNITTELUN TARKOITUS

Laadittavana on Lahden yleiskaava 2035 ja Kestävän kaupunkiliikkumisen ohjelma 2021-2025. Yleiskaava on maankäyttö- ja rakennuslain mukainen yleispiirteinen maankäytön ja liikenteen suunnitelma. Kestävän kaupunkiliikkumisen ohjelma laaditaan toista kertaa ja työssä hyödynnetään yleiskaavatyön osallistamismenetelmiä, prosessia ja selvityksiä. Kestävän kaupunkiliikkumisen ohjelma (Sustainable Urban Mobility Plan, SUMP) on Euroopan komission luoma malli liikkumisen suunnitteluun kaupunkitasolla ja siinä otetaan huomioon kaikki liikennemuodot. Kestävän kaupunkiliikkumisen ohjelma tulee uuden TEN-T asetuksen myötä pakolliseksi kaupunkisolmukohtissa, joihin Lahtikin uudessa suunnitelmassa lukeutuu.

Yleiskaava ja kestävän kaupunkiliikkumisen ohjelma laaditaan samassa prosessissa, jota kutsutaan nimellä Lahden suunta. Lahden suunta toteuttaa kaupungin strategiaa ja ympäristötavoitteita. Jatkuva työ etenee neljän vuoden sykleissä valtuustokausittain.



LAHDEN SUUNTA

Lahden kaupunki  
Kaupunkisuunnittelu

Askonkatu 2  
15100 Lahti

Puh. 03 814 11

kirjaamo@lahti.fi  
www.lahti.fi/lahdensuunta

Y-0149669-3

## VIREILLETULO

Yleiskaavatyö ja kestävä kaupunkiliikkumisen ohjelman laatiminen ovat Lahden kaupungin vuoden 2022 kaavoitusohjelmassa.

Vireilletulosta on tiedotettu 10.3.2022 julkaistussa kaavoituskatsauksessa.



## OSALLISTUMIS- JA ARVIOINTISUUNNITELMAN TARKOITUS

Osallistumis- ja arviointisuunnitelmasta (OAS) käy ilmi, kuka voi osallistua Lahden suunta -työhön, milloin ja miten. Tässä asiakirjassa kerrotaan myös Lahden suunta -työtä varten tarvittavasta tiedosta, tavoitteista, vaikutusten arvioinnista ja työn aikataulusta.

Osallistumis- ja arviointisuunnitelmaa (OAS) täydennetään työn kuluessa tarvittaessa, kun esimerkiksi kehitetään työmenetelmiä ja osallistumisen tapoja tai tarkistetaan aikataulua. Osalliset voivat antaa palautetta tämän asiakirjan sisällöstä koko Lahden suunta -työn 2021–2025 ajan.



LAHDEN SUUNTA

Lahden kaupunki  
Kaupunkisuunnittelu

Askonkatu 2  
15100 Lahti

Puh. 03 814 11

kirjaamo@lahti.fi  
www.lahti.fi/lahdensuunta

Y-0149669-3

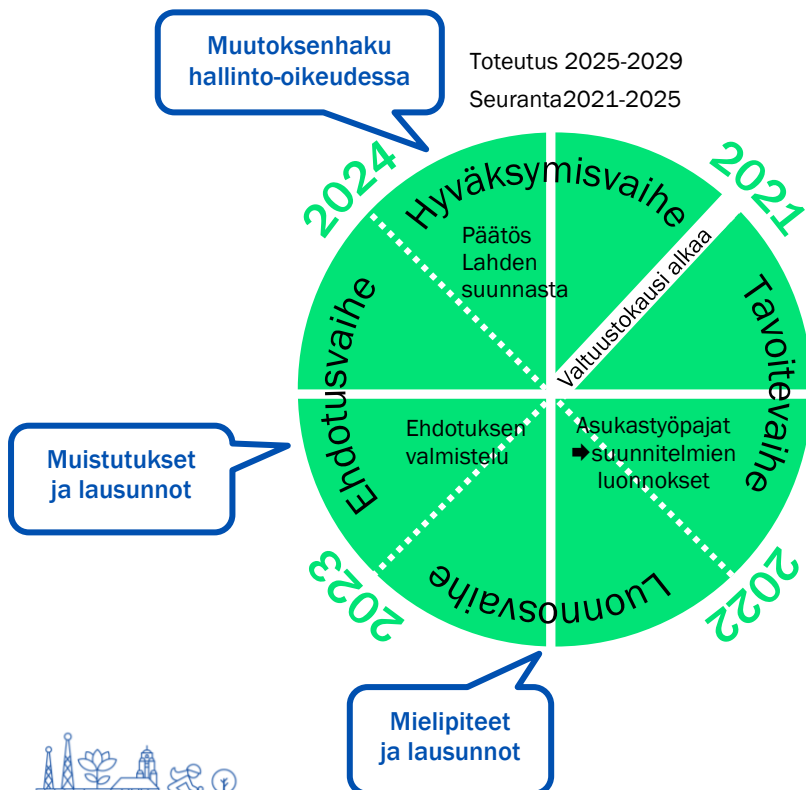
## MIKÄ ON LAHDEN SUUNTA -TYÖ?

Yleiskaava ja kestävä kaupunkiliikunnan ohjelma laaditaan samassa prosessissa, jota kutsutaan nimellä Lahden suunta. Lahden suunta toteuttaa kaupungin strategiaa ja ympäristötavoitteita. Jatkuva työ etenee neljän vuoden sykleissä valtuustokausittain ja siihen voidaan ottaa mukaan muitakin koko kaupunkia koskevia strategisia tulevaisuuden suunnittelun teemoja.

Yleiskaava on maankäyttö- ja rakennuslain mukainen yleispiirteinen maankäytön ja liikenteen suunnitelma, jota on Lahdessa tehty rullaavasti vuodesta 2009. Yleiskaavaa tarkistetaan valtuustokausittain kaupunginvaltuuston asettamien tavoitteiden pohjalta yhteistyössä osallisten kanssa. Suunnitelma perustuu ajantasaisiin selvitystietoihin, joita päivitetään jatkuvasti. Yleiskaava kattaa koko kaupungin alueen ja ohjaa asemakaavoitusta ja muuta yksityiskohtaisempaa suunnittelua.

Kestävä kaupunkiliikunnan ohjelma (Sustainable Urban Mobility Plan, SUMP) on Euroopan komission luoma malli liikunnan suunnitteluun kaupunkitasolla ja siinä otetaan huomioon kaikki liikennemuodot. Kestävä kaupunkiliikunnan ohjelman laatiminen tukee kaupungin strategiaa tavoitteita kestävä liikunnan edistämiseksi ja uuden TEN-T asetuksen ja Lahden kaupunkisolmukohtastatuksen myötä siitä tulee pakollinen osa liikunnan suunnittelua.

Lahden suunta -työ etenee vuosikellon mukaisesti tavoite-, luonnos- ja ehdotusvaiheiden kautta hyväksymisvaiheeseen. Vuorovaikutus painottuu tavoite- ja luonnosvaiheisiin, joissa suunnitelmaluonnoksia työstetään vuorovaikutteisesti osallisten kanssa. Valtuustokausi kierroksella 2021–2025 on normaalia lyhyempi covid-19 epidemian siirrettyä kuntavaaleja keväällä 2021. Tämä tiivistää Lahden suunta -työn valmisteluajataulua. Vuonna 2022 Lahden suunta -työssä tarkistetaan suunnittelun tavoitteet uuden kaupungin strategian pohjalta, laaditaan tarvittavia selvityksiä sekä valmistellaan luonnokset yleiskaavasta ja kestävä kaupunkiliikunnan ohjelmasta. Lisäksi arvioidaan luonnosvaiheen vaikutuksia. Vuonna 2023 luonnokset asetetaan nähtävillä ja saadun palautteen pohjalta laaditaan ehdotukset yleiskaavasta ja kestävä kaupunkiliikunnan ohjelmasta. Vuonna 2024 ehdotukset asetetaan nähtävillä ja niitä muokataan saadun palautteen perusteella. Kaupunginvaltuusto päättää Lahden suunnan eli yleiskaavan ja kestävä kaupunkiliikunnan ohjelman hyväksymisestä vuoden 2024 lopussa. Valtuustokauden päätteeksi keväällä 2025 laaditaan vielä Seurantaportti 2021–2025 ja Toteutusohjelma 2025–2029.



Nelivuotisen prosessin kaavio.



LAHDEN SUUNTA

Lahden kaupunki  
Kaupunkisuunnittelu

Askonkatu 2  
15100 Lahti

Puh. 03 814 11

kirjaamo@lahti.fi  
www.lahti.fi/lahdensuunta

Y-0149669-3



## Lahden suunta -työ perustuu kaupungin strategiaan

Lahden kaupunginvaltuusto on hyväksynyt kaupungin strategian 14.3.2022. Lahden strategia on yhteisesti ja vuorovaikutteisesti laadittu tahtotila kaupungin kehittämisen suunnista.

Lahden suunta -työn tavoitteet valmistellaan kaupungin strategian pohjalta ja tuodaan hyväksymiskäsittelyyn keväällä 2022. Osallistumis- ja arviointisuunnitelmaa täydennetään tavoitteiden osalta, kun ne on hyväksytyt.

## Muut strategiset suunnitelmat

Yleiskaavaan ja kestävän kaupunkiliikunnan ohjelmaan vaikuttavia ja siinä huomioitavia ylemmän tason strategioita ja strategisia suunnitelmia ovat esimerkiksi:

- Valtakunnalliset alueidenkäyttötavoitteet eli VAT (2017), ympäristöministeriö
- Lahden seudun rakennemalli 2040 (2004), Asikkala, Heinola, Hollola, Lahti, Nastola ja Orimattila
- Päijät-Hämeen maakuntakaava 2014 (2016), Päijät-Hämeen liitto
- Päijät-Hämeen liikennejärjestelmäsuunnitelma (2019), Päijät-Hämeen liitto
- Päijät-Häme kestävän kasvun ohjelma 2021–2023 (2020)
- Päijät-Hämeen ilmastotiekartta (2020)
- Päijät-Hämeen maakuntaohjelman toimeenpanosuunnitelma 2021 / selviytymissuunnitelma (2020)
- Päijät-Hämeen maakuntastrategia 2022-2025 (2021)
- Päijät-Hämeen älykkään erikoistumisen strategia (2021)
- Päijät-Hämeen pyöräilyn seudullinen tavoiteverkko (2022)
- Lahden kaupunkiseudun kilpailukykystrategia (2016), Lahti, Orimattila, Hollola
- Lahden kaupunkiseudun maankäytön, asumisen ja liikenteen (MAL) sopimus vuosille 2021–2031
- Lahden seudun kaupunkiseutusuunnitelma (KSS) ja Päijät-Hämeen rakennemalli (valmistelussa)
- Lahden kaupungin ympäristöohjelma (2018)
- Lahden kaupunki: Lasten ja nuorten palveluverkkosuunnitelma (2021)
- Lahden kaupungin strategia 14.3.2022
- Lahden hyvinvointisuunnitelma
- Luontoaskel terveyteen 2030 -ohjelma

Lahden suunta -työn osallistumista ja vuorovaikutusta sekä kerättävää asukkaiden ja yhteistyökumppaneiden kokemuksellista tietoa on mahdollista hyödyntää esimerkiksi ympäristöohjelman ja palveluohjelman sekä lasten ja nuorten palveluverkkosuunnitelman laadinnassa.

Yksityiskohtaisemmat tiedot ja strategisten suunnitelmien antamat lähtökohdat on esitetty tarkemmin Lahden suunta -työn selostuksessa.

## Lahden suunta -työn painotukset valtuustokaudella 2021–2025

Valtuustokaudella 2021–2025 vuorovaikutteinen työskentely painottuu edelliseltä kierrokselta siirtyneisiin teemoihin. [Liite 17: Kooste Lahden suunta -työhön 2021–2024 siirtyneistä asioista.](#)

Yleiskaavatyön keskiössä on useamman oikeusvaikutteisen kaavakartan laatiminen. Näin kartoilla voidaan esittää enemmän tietoa ja tavoitteita kuin aikaisemmin. Tärkeitä kokonaisuuksia ovat rakennetut kulttuuriympäristöt sekä luonnon monimuotoisuuskohteet ja ekosysteemipalvelut. Uusina tärkeinä teemoina yleiskaavatasoisessa tarkastelussa ovat kiertotalous, raideliikenteen seisakkeet sekä elinkeinoelämän alueet. Kiertotaloudessa painopiste on maamassojen hyötykäytön mahdollistamisessa sekä kiertotalouteen liittyvässä elinkeinotoiminnassa.



LAHDEN SUUNTA

Lahden kaupunki  
Kaupunkisuunnittelu

Askonkatu 2  
15100 Lahti

Puh. 03 814 11

kirjaamo@lahti.fi  
www.lahti.fi/lahdensuunta

Y-0149669-3

Kestävän kaupunkiliikkumisen ohjelman osalta keskitytään edistämään ensimmäisellä kierroksella määriteltyjä toimenpiteitä erilaisten hankkeiden avulla sekä päivittämään ohjelmaa jo toteutuneiden toimenpiteiden osalta. Uusina teemoina tarkastellaan kaupunkilogistiikan kokonaisuutta ja kävelyn laatureittejä. Seudullinen yhteistyö on tärkeässä roolissa ja tällä kierroksella liikkumisen suunnitteluun liittyy osallistuminen pyöräilyn seudulliseen tavoiteverkkotyöhön. Lisäksi työn alla on pohdinta siitä, pitäisikö joukkoliikenteen runkolinjat esittää yleiskaavakartalla. Kestävä arkiliikkuminen tuo terveys- ja ilmastohyötyjä ja tavoitteena on tehdä yhä enemmän monialaista yhteistyötä toimenpiteiden jalkauttamiseksi.

## MIKÄ ON YLEISKAAVA?

Yleiskaava on koko kaupungin kattava yleispiirteinen suunnitelma, jossa osoitetaan alueiden pääasiallinen käyttötarkoitus ja liikenteen pääverkko asemakaavoituksen pohjaksi. Yleiskaava laaditaan oikeusvaikutteisena.

Yleiskaavakartalla esitetään alueiden pääkäyttötarkoitukset eri väreillä, pääliikenneverkko sekä muita koko kaupungin kannalta merkittäviä kohteita kuten esimerkiksi kaupan suuryksiköt ja suojelukohteita. Yleiskaavan selostusosa kertoo Lahden tarinaa, millainen on kestäväksi tehty kaupunki vuonna 2035. Yleiskaavakartta ja kaavamääräykset saavat lainvoiman ja selostusosa havainnollistaa suunnitelmaa.

Yleiskaavatyössä voi olla mukana kaupunginosa- tai aluekohtaisia tarkasteluja tai koko kaupunkia kattavia teemoja kuten esimerkiksi kestävä kaupunkiliikkuminen, palvelurakenne, pinta- ja pohjavedet, hulevedet ja muut luontoarvot. Selvitystietopankkia täydennetään ja pidetään yllä jatkuvasti.

Yleiskaava ohjaa asemakaavoitusta ja muuta yksityiskohtaisempaa maankäytön suunnittelua. Asemakaavoissa ratkaistaan alueiden sisäinen katuverkko ja tarkempi maankäyttö kortteleittain. Asemakaavassa määritetään rakentamisen yksityiskohtaisemmat periaatteet, kuten rakennusoikeudet, rakennusten sijoittuminen tontille ja kerroskorkeudet.

## Yleiskaavoituksen nykytilanne

Lahden suunta -työssä 2017–2020 on laadittu ja hyväksytty oikeusvaikutteinen Lahden yleiskaava 2030 (Y-203) koko kaupungin alueelle. Yleiskaava ei ole vielä saanut lainvoimaa, sillä Hämeenlinnan hallinto-oikeuteen jätettiin valitusajana kaksi valitusta. Hallinto-oikeuden päätöstä asiasta odotetaan keväällä 2022. Lainvoiman saadessaan Lahden yleiskaava 2030 (Y-203) korvaa suurimman osan voimassa olevista osayleiskaavoista.

Lahden kaupungissa on tällä hetkellä voimassa joukko osayleiskaavoja:

Vuosien 2013–2016 aikana päivitetty yleiskaava (Y-202) hyväksyttiin Lahden kaupunginvaltuustossa 27.6.2016, ja se sai lainvoiman 5.10.2017. Lahden ja Nastolan yhdistymisen jälkeen Lahden yleiskaavasta tuli Lahden läntisten alueiden osayleiskaava.

Vanhan Lahden alueella on lisäksi lainvoimaiset Enonsaaren osayleiskaava ja Miekkiö-Renkomäki-Ämmälä osayleiskaava. Muilta osin vanhat osayleiskaavat on sisällytetty Lahden läntisten osien osayleiskaavaan Y-202. Okeroisten kulttuurialueiden maankäytön suunnittelussa noudatetaan alueelle laaditun osayleiskaavan määräyksiä, vaikka kaavalla ei ole lainvoimaa.

Nastolan kuntaan ei ole laadittu koko kuntaa käsittävää yleiskaavaa. Kunnan aluetta on yleiskaavoitettu osissa ja vanhan Nastolan kunnan alueella on voimassa seuraavat oikeusvaikutteiset osayleiskaavat:

Uudenkylän osayleiskaava hyväksyttiin Lahden kaupunginvaltuustossa 12.3.2018, ja se sai lainvoiman 11.10.2018. Kaava-alue käsittää Nastolan Uudenkylän alueen kokonaisuudessaan, Sylvöjärven ja Immilänjoen ranta-alueen, Arrajoen ranta-alueita ja Immilän kyläaluetta Immilän ja Arrajärven kylissä. Lisäksi kaava-alueeseen kuuluu teollisuusaluetta Nastolan kirkonkylän puolella.



LAHDEN SUUNTA

Lahden kaupunki  
Kaupunkisuunnittelu

Askonkatu 2  
15100 Lahti

Puh. 03 814 11

kirjaamo@lahti.fi  
www.lahti.fi/lahdensuunta

Y-0149669-3

Luoteis-Nastolan osayleiskaava hyväksyttiin kunnanvaltuustossa 20.6.2011, ja se sai lainvoiman 16.4.2013. Kaava-alue käsittää Lahden kaupungin Pyhantaan kaupunginosan kokonaisuudessaan sekä pääosan Seestan kaupunginosasta sekä osan Ruuhijärven kaupunginosasta Oksjärven lähialueelta.

Villähde-Koiskalan osayleiskaava hyväksyttiin kunnanvaltuustossa 25.5.2009, ja se sai lainvoiman 2.7.2009. Kaava-alue käsittää Lahden kaupungin Villähteen kaupunginosan lähes kokonaisuudessaan sekä osan Koiskalan kaupunginosasta Kymijärven ja Kärkjärven ranta-alueiden ja niiden lähialueiden osalta.

Turpeensalmen osayleiskaava hyväksyttiin kunnanvaltuustossa 13.8.2007, ja se sai lainvoiman 13.9.2007. Kaava-alue käsittää osia Lahden kaupungin Nastolan ja Villähteen kaupunginosista Villähteen Kukkasen ja Pikku-Kukkasen etelärannoilla.

Iso-Kukkasen, Salajärven ja Ruuhijärven rantayleiskaava hyväksyttiin kunnanvaltuustossa 3.4.2006, ja se sai lainvoiman 17.4.2008. Kaava-alue käsittää kyseisten järvien ranta-alueet Lahden kaupungin Nastolan, Immilän ja Ruuhijärven kaupunginosissa.

Kallio-, Pitkä- ja Särkijärven alueen osayleiskaava hyväksyttiin kunnanvaltuustossa 2.12.1996, ja se sai lainvoiman Hämeen ympäristökeskuksen vahvistamana 8.12.1999 lukuun ottamatta osia Kalliojärven Ahtialanhaaran ranta-alueesta. Kaava-alue käsittää laajan metsävaltaisen alueen Kallio-, Pitkä- ja Särkijärven ympäristöstä ja sisältää useita pieniä järviä ja lampia. Kaava-alue sijoittuu Lahden kaupungin Koiskalan, Nastolan ja Seestan kaupunginosaan.

Lisätietoa voimassa olevista ja vireillä olevista osayleiskaavoista löytyy yleiskaavoituksen kotisivuilta [www.lahti.fi/yleiskaavoitus](http://www.lahti.fi/yleiskaavoitus) olevista linkeistä.

## MIKÄ ON KESTÄVÄN KAUPUNKILIKKUMISEN OHJELMA (SUMP)?

Kestävän kaupunkiliikkumisen ohjelma (SUMP) tulee sanoista Sustainable Urban Mobility Plan, joka on Euroopan komission luoma toimintamalli eri kulkumuotojen yhteissuunnitteluun kaupunkitasolla. Ohjelma ottaa huomioon kaikki liikennemuodot. Ohjelman päämääränä on luoda sujuvaa, kestävä, turvallista, viihtyisää liikkumisympäristöä ja uutta liikkumiskulttuuria Lahteen. Työn kantava teemoja ovat poikkihallinnollisuus, avoin ja vastuullinen yhteistyö asukkaiden ja sidosryhmien kanssa sekä päättäjien sitouttaminen. Kestävän kaupunkiliikkumisen ohjelma tulee uuden EU:n TEN-T asetuksen myötä pakolliseksi kaupunkisolmukohdissa, joihin Lahtikin uuden määritelmän mukaisesti lukeutuu.

Kestävä on terveyttä edistävä, vähähiilisyteen pyrkivä liikenne ja liikkuminen. SUMP-työssä tehdään näkyviksi ihmisten arkisten liikkumisvalintojen vaikutuksia sekä yksilölle että yhteisölle. On tunnistettu, että Lahden kaltaisessa kaupungissa on erilaisia alueita, joissa liikutaan eri tavoin ja liikkumistarpeet ovat erilaisia. Tiiviisti rakennetulla kaupunkialueella on potentiaalia erityisesti kävelyn ja pyöräilyn lisäämiseen, kun taas joillakin alueilla auto on tulevaisuudessakin tarpeellinen kulkuväline.

Kunnan lakisääteinen tehtävä on edistää kuntalaisten terveyttä ja hyvinvointia. Pyöräilyn ja kävelyn lisääminen ja arkiliikkumisen edistäminen on yksi keskeinen osa tämän tehtävän toteuttamista. Kaupungin eri palvelualueilla on hyvät mahdollisuudet vaikuttaa kuntalaisten liikkumiseen vauvasta vaariin (asenteet, yhdyskuntarakenne, infrastruktuuri), mutta työhön tarvitaan myös muita sidosryhmiä. Sekä asukkaat että alueen yritykset pääsevät osallistumaan liikkumisen suunnitelman laatimiseen.

## Liikkumisen nykytilanne

Lahden kaupunkirakenne on suhteellisen tiivis. Lahtelaisista 74 % asuu alle 5 kilometrin päässä keskustasta. Lyhyet etäisyydet ja palveluiden läheisyys luovat hyvät mahdollisuudet kävelylle ja pyöräilylle. Pyöräiliikenteen tavoiteverkko pää- ja aluereitteineen päivitettiin viime kierroksella yleiskaavaan ja nyt se rakentuu pala palalta. Vielä haasteena on kuitenkin pyörätieverkoston pirstaleisuus ja laadun epätasaisuus.



LAHDEN SUUNTA

Lahden kaupunki  
Kaupunkisuunnittelu

Askonkatu 2  
15100 Lahti

Puh. 03 814 11

kirjaamo@lahti.fi  
[www.lahti.fi/lahdensuunta](http://www.lahti.fi/lahdensuunta)

Y-0149669-3



Lahtelaisten kulkemat matkat ovat keskimäärin noin 13 km pituisia ja noin puolet niistä kuljetaan autolla. Kävelyn, pyöräilyn ja joukkoliikenteen yhteenlaskettu osuus Lahdessa oli ennen pandemiaa 47 %. Kaupungin tavoitteena on, että tulevaisuudessa yli puolet kaikista matkoista tehtäisiin kestäville kulkumuodoilla.

Lahden kaupunki ja naapurikunnat Hollola, Orimattila ja Asikkala muodostavat työssäkäyntialueen, jonka sisällä tehdään valtaosa alueen työssäkäynti- ja asiointimatkoista. Lahtelaisten työmatkan keskipituus on 6 km ja yleisimmin se tehdään autolla (60 % matkoista).

Koulumatkat ovat Lahdessa valtakunnallisesti lyhyitä. Vuonna 2021 tehdyn pyöräilypotentiaaliselvityksen perusteella noin 80 % koululaisista asuu alle 3 kilometrin etäisyydellä ja yli 90 % alle 5 kilometrin, eli potentiaalisen pyöräilymatkan päässä koulusta.

Lahden keskustan ja sen liikenneolosuhteiden kehittäminen on yksi kaupungin painopisteistä. Nykyäänkin keskustan merkitys on suuri liikkumisen kannalta. Noin kolmannes Lahden seudun asukkaiden päivittäin tekemistä matkoista alkaa tai päättyy Lahden keskustan alueelle.

Lahden kaupunki järjestää koko Päijät-Hämeen joukkoliikenteen Lahden seudun liikenne -nimikkeellä. Joukkoliikenteeseen on suunniteltu runkolinjasto, jolla pyritään selkeyttämään ja tehostamaan joukkoliikenteen tarjontaa. Runkolinjasto astuu kokonaisuudessaan voimaan kesällä 2022. Runkolinjaston myötä myös liikennöintisopimukset uusitaan ja liikenteeseen saadaan vähäpäästöisempää bussikalustoa. Vuonna 2022 noin kaksi kolmasosaa seudullisesta joukkoliikenteestä ajetaan vaihtoehtoisilla käyttövoimilla. Lisäksi joukkoliikenteessä on tulossa voimaan vyöhykeudistus, jossa selkeytetään lippujärjestelmää vähentämällä vyöhykkeiden määrää. Vyöhykeudistuksen myötä joukkoliikenteen liput Nastolasta ovat yhtä edullisia kuin vanhan Lahden alueella. Lisäksi edullisimpien lippujen piiriin tulee naapurikuntien lähialueita.

Joukkoliikennettä täydentävä kaupunkipyöräjärjestelmä Lahden Mankelit otettiin käyttöön syyskuussa 2021.



*Kaupunkipyörät Mankelien koeajotapahtuma kiinnosti kaupunkilaisia. Kaupunkipyöräilyn pilottikauden käyttäjäkyselyyn vastanneet (N=505) kaupunkilaiset pitivät palvelua erinomaisena.*

Kaupunki on aktiivisesti kannustanut asukkaita kestävään liikkumiseen. Viime vuosina Lahdessa on järjestetty pyöräilyyn ja joukkoliikenteen käyttöön innostavia kampanjoita ja tapahtumia. Lahti osallistuu vuosittain valtakunnalliseen pyöräilyviikkoon ja Euroopan liikkujan viikkoon. Lahdessa asukkaat halutaan mukaan kaupungin kehittämiseen ja siihen käytetään monipuolisesti nykyaikaisia vuorovaikutusmenetelmiä.

Lahden seudulla ja Lahdessa on kunnianhimoisia strategisia tavoitteita edistää kestävää liikkumista sekä seudullisesti että paikallisesti. Lahden tavoitteena on olla hiilineutraali kaupunki vuoteen 2025 mennessä. Suurimmat haasteet tavoitteen saavuttamiseksi liittyvät liikenteen päästöihin. Vuonna 2021 osana SUMP-työn osana teetetyt henkilöliikenteen päästövähennysselvityksen mukaan suurin päästövähennyspotentiaali on liikenteen sähköistämällä ja kulkumuoto-osuuden muutoksella. Kestävän liikkumisen edistämisestä kertyy kansanterveydellisiä hyötyjä sekä säästöjä ennenaikaisen kuolleisuuden vähenemisen myötä. Kävelyn, pyöräilyn ja joukkoliikenteen käytön lisääntyminen Lahdessa vuoden 2030 kulkumuoto-osuustavoitteiden mukaisesti toisi vuosittain noin 7,5M€ säästöjä jo yksinään työikäisten (20-64v.) fyysisen aktiivisuuden lisääntymisen myötä.

## LAHDEN SUUNTA -TYÖN 2021–2025 TAVOITTEIDEN VALMISTELU

Lahden yleiskaavan 2035 ja Kestävän kaupunkiliikunnan ohjelman 2021–2025 tavoitteet valmistellaan keväällä 2022. Tavoitteet perustuvat maankäyttö- ja rakennuslakiin (MRL), kaupungin strategiaan sekä muihin strategisiin suunnitelmiin ja ohjelmiin. Kaupunginvaltuusto päättää tavoitteiden hyväksymisestä keväällä 2022. Tavoitteet tarkentavat kaupungin strategian tavoitteita maankäytön ja liikkumisen osalta.

Kierroksella 2017–2020 on jo muodostettu kokonaiskuva koko Lahden alueen maankäytöstä ja liikkumisesta. Lahden suunta -työn 2021–2025 kierros on luonteeltaan päivittävä ja täydentävä. Valmistelun keskiössä ovat kierroksella 2017–2020 avoimeksi jääneet kysymykset sekä uuden strategian tuomat painatukset.

Osallistamis- ja arviointisuunnitelmaa täydennetään Lahden suunta -työn tavoitteiden osalta, kun kaupunginvaltuusto on hyväksynyt tavoitteet.

## LAHDEN SUUNTA VARTEN TARVITTAVA TIETO

Maankäyttö- ja rakennuslain 9 §:n mukaan yleiskaavan tulee perustua riittäviin tutkimuksiin ja selvityksiin, jotta kaavan vaikutukset voidaan arvioida. Monet tahot tuottavat tietoa yleiskaavaa ja kestävästä kaupunkiliikunnan ohjelmaa varten. Selvityksiä tehdään omana työnä ja niitä tilataan ulkopuolisilta asiantuntijoilta. Myös muut viranomaiset ja kaupungin toimijat tuottavat paljon sellaista tietoa, joka on tarpeen Lahden suunta -työssä. Osallisten rooli tiedon tuottajina on tärkeä niin maankäyttö- ja rakennuslain kuin kaupungin strategiankin johdosta. Kaupunkilaisilla on elinympäristöstään paljon tietoa, jota voidaan hyödyntää suunnittelussa ja sitä kerätään mm. erilaisilla kyselyillä ja ePalautte-kanavan kautta.

Jatkuvassa prosessissa tieto täydentyy jatkuvasti ja sitä pidetään ajan tasalla paikkatietojärjestelmässä. Seuraavia selvitystarpeita on tunnistettu, ja osa selvityksistä tai hankkeista on jo vireillä. Myös selvitystarpeet täydentyvät jatkuvasti.



LAHDEN SUUNTA

Lahden kaupunki  
Kaupunkisuunnittelu

Askonkatu 2  
15100 Lahti

Puh. 03 814 11

kirjaamo@lahti.fi  
www.lahti.fi/lahdensuunta

Y-0149669-3

**Lahden suunta -työn teema****Selvitys**

Kaupunkirakenne	- Kaupunkirakenteen vyöhykkeet ja alakeskukset - Kariston kaavarunko - Koiskala-Tiiranmäen kaavarunko
Asuminen	- Asuinalueiden sosio-ekonominen tarkastelu - Kaupunkipiientalojen mahdollisuudet - Ikääntyneiden asumisen paikat ja tarpeet
Palvelut	- Lasten ja nuorten palveluverkkosuunnitelma
Elinkeinot	- Elinkeinoelämän alueiden kehittäminen ja profilointi - Kiertotalouteen liittyvät elinkeinoelämän alueet - Pippo-Kujalan kaavarunko
Luonnonympäristö	- Arvokkaat luontokohteet - Liito-oravaselvitys
Kestävä kaupunkiliikkuminen	- Lahden raideliikenteen seisakkeet - Kaupunkilogistiikkaselvitys - Pyöräilyn pääreittien seutuyhteyksien tarkistaminen - Kävelyn laatureitit - Pyöräilyn pääreittien toteutuksen priorisointi
Kiertotalous	- Kiertotalous yleiskaavatasolla
Kulttuuriympäristö ja maisema	- Paikallisesti arvokkaat maisemat - Arvokkaat rakennetut kulttuuriympäristöt – harmonisointi
Ilmasto	- Kestävien energiatuotantomuotojen mahdollisuudet
Kaavatalous	- Rakennettavuusselvitys

**OSALLISTUMINEN JA VUOROVAIKUTUS**

Maankäyttö- ja rakennuslain mukaan yleiskaavan tulee perustua riittäviin tutkimuksiin ja selvityksiin. Selvitysten perusteella osallisten on voitava arvioida yleiskaavan merkittävät välittömät ja välilliset vaikutukset (maankäyttö- ja rakennuslaki 9 §). Laki edellyttää, että ihmiset pääsevät vaikuttamaan heitä koskevien päätösten valmisteluun.

Lahdessa on myönteisiä kokemuksia asukasyhteistyöstä edellisiltä Lahden suunta -kierroksilta. Kaupunkisuunnittelun näkökulmasta yhteistyöllä saadaan kerättyä suunnittelussa tarvittavaa hiljaista tietoa varhaisessa suunnittelun vaiheessa. Kaupunkilaisilla on myös ehdotuksia ja ideoita, joita voidaan Lahden suunta -työssä tehdä näkyviksi. On viitteitä siitä, että pienin erin kokemuksellinen tieto vaikuttaa suunnitteluratkaisuihin ja voimme yhdessä saada aikaan kestävämpiä päätöksiä kaupungin kehittämisestä.

Kestävän kaupunkiliikkumisen ohjelman tekeminen vaatii myös vuorovaikutusta. Kaupungin tehtävä on mahdollistaa asukkaiden kestävä liikkuvalinnat ja toimenpiteiden suunnitteluun ja toteutukseen tarvitaan kaupunkilaisten näkemyksiä.

Lahden suunta -työssä 2021–2025 on tavoitteena kaupungin strategian mukaisesti edelleen kehittää yhteistyötä kaupunkilaisten, asukkaiden, yrittäjien ja sidosryhmien kanssa. Kehittämisen kohteena ovat sekä yhteistyömenetelmät että niiden vaikuttavuus. Yhteistyön lähtökohtana on, että kokemuksellista tietoa ja asukkaiden luovaa panosta pystytään hyödyntämään suunnittelussa.



LAHDEN SUUNTA

Lahden kaupunki  
KaupunkisuunnitteluAskonkatu 2  
15100 Lahti

Puh. 03 814 11

kirjaamo@lahti.fi  
www.lahti.fi/lahdensuunta

Y-0149669-3

## Osalliset (Maankäyttö- ja rakennuslaki 62 §)

Osallisia ovat kaikki, joiden asumiseen, työntekoon tai muihin oloihin yleiskaava saattaa huomattavasti vaikuttaa. Osallisia ovat mm.:

- Lahden kaupungin asukkaat, maanomistajat ja kiinteistöjen omistajat
- Lahdessa toimivat yritykset, yhdistykset ja yhteisöt
- viranomaiset
- naapurikunnat
- Lahden kumppanuuspöydät
- Päijät-Hämeen liitto
- Hämeen Elinkeino-, liikenne- ja ympäristökeskus
- Uudenmaan Elinkeino-, liikenne- ja ympäristökeskus
- Väylävirasto
- Lahti Aqua
- Lahti Energia
- Päijät-Hämeen pelastuslaitos
- Salpakierto ja Salpamaa
- Lahden Seudun Kehitys LADEC Oy
- Lahdessa toimivat yliopistot ja korkeakoulut
- VR-yhtymät
- Linja-autoliitto
- Puolustusvoimat
- kaupungin palvelualueet
- liikenneoperaattorit
- liikkumisen palvelun tarjoajat

## Osallistuminen ja vuorovaikutuksen järjestäminen

Lahden suunta -työssä syntyvät dokumentit laaditaan tiiviissä yhteistyössä osallisten, kaupungin palvelualueiden ja konserniyhtiöiden, viranomaisten ja asiantuntijoiden kanssa. Osallistumisen mahdollisuuksia työn eri vaiheissa on esitetty aikataulussa asiakirjan lopussa.

Osallistumis- ja arviointisuunnitelmaa päivitetään työn kuluessa, mutta Lahden suunta -työtä varten tarvittavaa tietoa on tarkoitus rakentaa ainakin seuraavin vuorovaikutteisoin menetelmin:

- Yleisötilaisuuksissa ja työpajoissa, joissa esitellään Lahden suunta -työtä ja tuotetaan tietoa yhdessä osallistujien kanssa
- Eri tahoille suunnattavien kyselyiden avulla
- ePalaute-järjestelmän avulla
- Neuvotteluissa viranomais- ja yhteistyötahojen kanssa

ePalaute-järjestelmän kautta voi antaa yleiskaavaan ja kestävän kaupunkiliikkumisen ohjelmaan liittyvää palautetta suoraan kartalle kommentteineen. Saatua palautetta hyödynnetään Lahden suunta -työn valmistelussa. Palautetta voi antaa Lahden suunta -työn kotisivulta [www.lahti.fi/lahdensuunta](http://www.lahti.fi/lahdensuunta) (Anna palautetta -kohdasta.)

## Viranomaisyhteistyö

Viranomaisyhteistyö järjestetään erikseen. Osallistumis- ja arviointisuunnitelma toimitetaan Hämeen ja Uudenmaan ELY-keskuksille tiedoksi. Lahden suunta -työstä 2021–2025 järjestetään maankäyttö- ja rakennuslain mukainen viranomaisneuvottelu (MRL 66 §) yleiskaavan luonnosvaiheessa. Yleiskaava-alueen suunnittelusta pyydetään viranomaisilta lausunnot, jotka otetaan huomioon yleiskaavaehdotuksen laadinnassa. Yleiskaavaehdotuksesta pyydetään myös lausunnot.



LAHDEN SUUNTA

Lahden kaupunki  
Kaupunkisuunnittelu

Askonkatu 2  
15100 Lahti

Puh. 03 814 11

kirjaamo@lahti.fi  
[www.lahti.fi/lahdensuunta](http://www.lahti.fi/lahdensuunta)

Y-0149669-3

Jatkuvassa prosessissa myös viranomaisyhteistyö on jatkuvaa. Lahden suunta -työn sisällöistä käytävä keskustelu painottuu kuitenkin prosessin tavoite- ja luonnosvaiheisiin sekä vaikutusten arviointiin. Mikäli ehdotusvaiheessa nousee esiin uusia selvityksiä vaativia suunnittelukysymyksiä, ne kirjataan suunnitteluasiakirjoihin ja siirretään Lahden suunta -työn seuraavalle kierrokselle 2025–2029.

## ARVIOINTISUUNNITELMA (MRL 9§, MRA 1§)

### Lahden suunta -työn vaikutusten arviointi

Lahden suunta -työssä syntyvien suunnitelmien – yleiskaavan ja kestävän kaupunkiliikkumisen ohjelman – vaikutuksia arvioidaan suhteessa tavoitteisiin yhteistyössä osallisten kanssa. Vaikutusten arviointia tehdään suunnittelutyön kuluessa luonnosvaiheessa vuonna 2022 ja tarvittaessa ehdotusvaiheessa vuonna 2023. Vaikutusten arvioinnissa suunnitelmia verrataan Lahden suunta -työn tavoitteisiin, valtakunnallisiin alueiden käyttötavoitteisiin, maakuntakaavaan, lainvoimaisiin yleiskaavoihin sekä nykytilanteeseen.

Vaikutusten arvioinnissa hyödynnetään selvitys- ja lähtötietojen lisäksi viranomaisten lausuntoja, osallisten tuottamaa tietoa, mielipiteitä ja kommentteja. Vaikutusten arvioinnit ovat mukana kaava-asiakirjoissa ja osallisten nähtävillä luonnos- ja ehdotusvaiheessa.

### Lahden suunta -työn seuranta ja arviointi

Lahden suunta -työn tavoitteet ovat pitkällä tulevaisuudessa, mutta niiden toteutumista seurataan valtuustokausittain. Yleiskaava ja kestävän kaupunkiliikkumisen ohjelma ilmaisevat strategisen tason tahtotilan siitä, mihin suuntaan yhdyskuntarakennetta, kaupunkiympäristöä ja liikkumista kehitetään. Valtuustokaudelta toiselle jatkuvassa suunnitteluprosessissa on tarpeen seurata, vievätkö suunnitelmat toteutuessaan kaupunkia oikeaan suuntaan.

Yleiskaavan osalta kehitystä on seurattu vuodesta 2012 lähtien Suomen ympäristökeskuksen kehittämien kestävän kaupunkiseudun mittareiden avulla (esimerkiksi osuus asukkaista, jotka asuvat alle 500 m etäisyydellä lähikaupasta). Kestävän kaupunkiliikkumisen ohjelman seurantaan varten mukaan on otettu liikkumista kuvaavia mittareita. Seurannan tuloksena syntyy aikasarja, josta voidaan nähdä, onko kaupunki kehittynyt strategisten tavoitteiden mukaisesti. Seurantaraportti on päättäjien käytössä strategian laadinnassa.

## LAHDEN SUUNTA -TYÖN 2021–2025 TEKIJÄT

Lahden yleiskaavan 2035 ja kestävän kaupunkiliikkumisen ohjelman 2021–2025 sisällön tuottamiseen osallistuu suuri joukko ihmisiä: asukkaita, viranomaisia, asiantuntijoita ja eri intressiryhmien edustajia. Päätöksentekoon menevät aineistot valmistellaan yleiskaavan ja kestävän kaupunkiliikkumisen ohjelman osalta Kaupunkiympäristön palvelualueen kaupunkisuunnittelussa. Kaupunkiympäristölautakunta asettaa aineistot nähtäville ja kaupunginvaltuusto päättää niiden hyväksymisestä.

Yleiskaavatyöstä vastaa yleiskaava-arkkitehti Johanna Sääksniemi ja kestävän kaupunkiliikkumisen ohjelmasta vastaa hankepäällikkö Anna Huttunen. Lahden suunta -työtä tukemaan ja ohjaamaan on nimetty työryhmä ja ohjausryhmä. Lasten ja nuorten palveluiden palveluverkon suunnittelu tapahtuu omassa suunnitteluryhmässään. Kaikki ryhmät ovat kaupunkitasoisia ja niissä on ihmisiä eri palvelualueilta. Kestävän kaupunkiliikkumisen teemoja käsitellään myös pari kertaa vuodessa koolle kutsuttavan asukasraadien kanssa.





**Lisätietoja yleiskaavoituksesta ja kestävän kaupunkiliikkumisen ohjelmasta antavat**

Johanna Sääksniemi, yleiskaava-arkkitehti

gsm. 050 518 4445

email johanna.saaksniemi@lahti.fi

Sanna Suokas, yleiskaavoittaja

gsm. 044 769 8640

email sanna.suokas@lahti.fi

Anna Huttunen, hankepäälikkö

gsm. 044 482 6176

email anna.huttunen@lahti.fi

Asiakaspalvelu

Lahti-Piste

Lahden Palvelutori, Kauppakeskus Trio, 2.krs, Vesku-Aukio,

Aleksanterinkatu 18

15140 LAHTI

[www.lahti.fi/lahdensuunta](http://www.lahti.fi/lahdensuunta)

[www.lahti.fi/yleiskaavoitus](http://www.lahti.fi/yleiskaavoitus)

#lahdensuunta

@LahtiKymp

@Lahdenkaupunki

Lahdessa 15.3.2022

Johanna Sääksniemi, yleiskaava-arkkitehti



LAHDEN SUUNTA

Lahden kaupunki  
Kaupunkisuunnittelu

Askonkatu 2  
15100 Lahti

Puh. 03 814 11

kirjaamo@lahti.fi  
[www.lahti.fi/lahdensuunta](http://www.lahti.fi/lahdensuunta)

Y-0149669-3

## LAHDEN SUUNTA -TYÖN ETENEMINEN JA TAVOITTEELLINEN AIKATAULU

Lahden suunta -työn 2021–2025 eli yleiskaavan ja kestäväen kaupunkiliikkumisen ohjelman hyväksyy kaupunginvaltuusto. Tavoitteellinen aikataulu, mikäli Lahden suunta -työstä 2021–2025 ei jätetä muistutuksia tai valiteta, on esitetty seuraavassa.

### 2021- 2022 **1** ALOITUSVAIHE: TYÖN TAVOITTEET

Lahden yleiskaavan 2035 ja kestäväen kaupunkiliikkumisen ohjelman 2021–2025 vireilletulosta on ilmoitettu kaavoituskatsauksessa 10.3.2022. Osallistumis- ja arviointisuunnitelma (OAS) laaditaan ja asetetaan nähtäville maaliskuussa 2022. Lahden suunta -työn 2021–2025 tavoitteet valmistellaan kaupunginvaltuuston päätettäväksi kevään 2022 aikana. Tavoitteet tarkentavat kaupungin strategian tavoitteita maankäytön ja liikkumisen osalta.

#### Osallistuminen

Lahden suunta -työtä varten on avattu ePalautte-kanava, joka on käytössä koko työn ajan ideoiden ja kommenttien jättämistä varten. ePalautte-kanavaan pääsee Lahden suunta -työn kotisivulta [www.lahti.fi/lahdensuunta](http://www.lahti.fi/lahdensuunta) (Anna palautetta -kohdasta.) Osalliset voivat antaa palautetta osallistumis- ja arviointisuunnitelmasta kirjallisesti tai suullisesti koko työn ajan. Kirjallisen palautteen voi jättää **ePalautteena** tai sähköpostilla osoitteeseen [kirjaamo@lahti.fi](mailto:kirjaamo@lahti.fi).

### 2022- 2023 **2** LUONNOSVAIHE

Luonnosvaiheessa laaditaan selvityksiä, ideoidaan suunnitelmavaihtoehtoja ja arvioidaan luonnosta yhteistyössä asukkaiden ja yhteistyökumppanien kanssa. Työhön voi osallistua työpajoissa ja sähköisillä välineillä. Kaupunkiympäristölautakunnan päätöksellä yleiskaavaluonnos ja kestäväen kaupunkiliikkumisen ohjelman luonnos asetetaan nähtäville Lahti-pisteeseen ja Lahden suunta -verkkosivuille. Yleisötilaisuuksista ilmoitetaan paikallisissa sanomalehdissä, kaupungin verkkosivuilla [www.lahti.fi](http://www.lahti.fi) sekä Facebook- ja Twitter-tileillä.

#### Osallistuminen

Osalliset voivat lausua Lahden suunta -työn luonnoksesta mielipiteensä kirjallisesti tai suullisesti maankäyttö ja rakennuslain 62§ mukaisesti. Myös muiden Lahden suunta -työssä syntyvien asiakirjojen kommentointiin on mahdollisuus. Mielipiteen voi jättää **ePalautteena** tai sähköpostilla osoitteeseen [kirjaamo@lahti.fi](mailto:kirjaamo@lahti.fi). Tarvittavilta viranomaisilta pyydetään lausunnot. Myös yhteisöiltä pyydetään mielipiteitä. Annetut mielipiteet ja lausunnot julkaistaan kaupungin verkkosivuilla.



2023-  
2024

## 3 EHDOTUSVAIHE

Lahden suunta -työn ehdotusvaiheessa laaditaan yleiskaavaehdotus ja kestävän kaupunkiliikkumisen ohjelman ehdotus luonnosvaiheessa tehdyn yhteistyön pohjalta. Ehdotukset ja muut Lahden suunta -työssä syntyvät aineistot esitellään asianomaisille lautakunnille ja jaostoille. Kaupunginhallituksen päätöksellä Lahden suunta -työn ehdotus asetetaan nähtäville 30 vuorokaudeksi Lahti-Pisteeseen (Lahden Palvelutori, Kauppakeskus Trio, 2.krs, Vesku-Aukio, Aleksanterinkatu 18, Lahti) sekä kaupungin verkkosivuille. Nähtävillä olosta kuulutetaan Etelä-Suomen sanomissa, Uusi Lahti -lehdessä, Nastola-lehdessä ja kaupungin verkkosivuilla sekä ilmoitustaululla. Nähtävillä olon jälkeen Lahden suunta -työn valmistelijat valmistelevat vastineet mahdollisiin muistutuksiin. Jos muistutukset eivät aiheuta ehdotukseen olennaisia muutoksia, Lahden suunta -työ etenee vastineineen hyväksymisvaiheeseen. Muussa tapauksessa kaupunginhallitus asettaa muutetun ehdotuksen uudelleen nähtäville.

### Osallistuminen

Osalliset voivat jättää Lahden suunta -ehdotuksesta kirjallisen muistutuksen nähtävillä olon aikana. Muistutus osoitetaan kaupunginhallitukselle, ja sen voi toimittaa Lahti-pisteeseen tai sähköpostilla osoitteeseen [kirjaamo@lahti.fi](mailto:kirjaamo@lahti.fi). Muistutuksen tehneille lähetetään perusteltu vastaus. Mikäli luonnosvaiheeseen on tullut oleellisia muutoksia, tarvittavilta viranomaisilta pyydetään lausuntoja ja yhteisöiltä mielipiteitä. Muistutukset julkaistaan nimineen kaupungin verkkosivuilla.

2024-  
2025

## 4 HYVÄKSYMISVAIHE

Kaupunginhallitus käsittelee yleiskaavaehdotuksen, kestävän kaupunkiliikkumisen ohjelman ja Lahden suunta -työssä syntyneet muut asiakirjat sekä mahdolliset muistutukset vastineineen. Kaupunginhallitus esittää kaupunginvaltuustolle Lahden suunta -työn hyväksymistä. Kaupunginvaltuusto hyväksyy ehdotuksen. Hyväksymispäätöksestä lähetetään tieto muistutuksen tehneille ja viranomaisille.

### Osallistuminen

Osalliset ja kunnan jäsenet voivat valittaa kaupunginvaltuuston päätöksestä Hämeenlinnan hallinto-oikeuteen 30 päivän valitusajana. Hallinto-oikeuden päätöksestä on mahdollisuus valittaa edelleen korkeimpaan hallinto-oikeuteen.

2025

## 5 VOIMAANTULO

Yleiskaava saa lainvoiman noin 1,5–2 kuukauden kuluttua kaupunginvaltuuston päätöksestä, mikäli kaavasta ei valiteta. Kaava kuulutetaan lainvoimaiseksi paikallisissa sanomalehdissä, kaupungintalon ilmoitustaululla ja kaupungin verkkosivuilla [www.lahti.fi](http://www.lahti.fi).

Muut Lahden suunta -työssä syntyvät asiakirjat ja ohjelmat eivät saa oikeusvaikutuksia siten kuin yleiskaava, joka on lakisääteinen suunnitelma.



LAHDEN SUUNTA

Lahden kaupunki  
KaupunkisuunnitteluAskonkatu 2  
15100 Lahti

Puh. 03 814 11

[kirjaamo@lahti.fi](mailto:kirjaamo@lahti.fi)  
[www.lahti.fi/lahdensuunta](http://www.lahti.fi/lahdensuunta)

Y-0149669-3