

# SIVISTYKSEN PALVELUALUE

## Seurantaraportti tammi-maaliskuu 2022

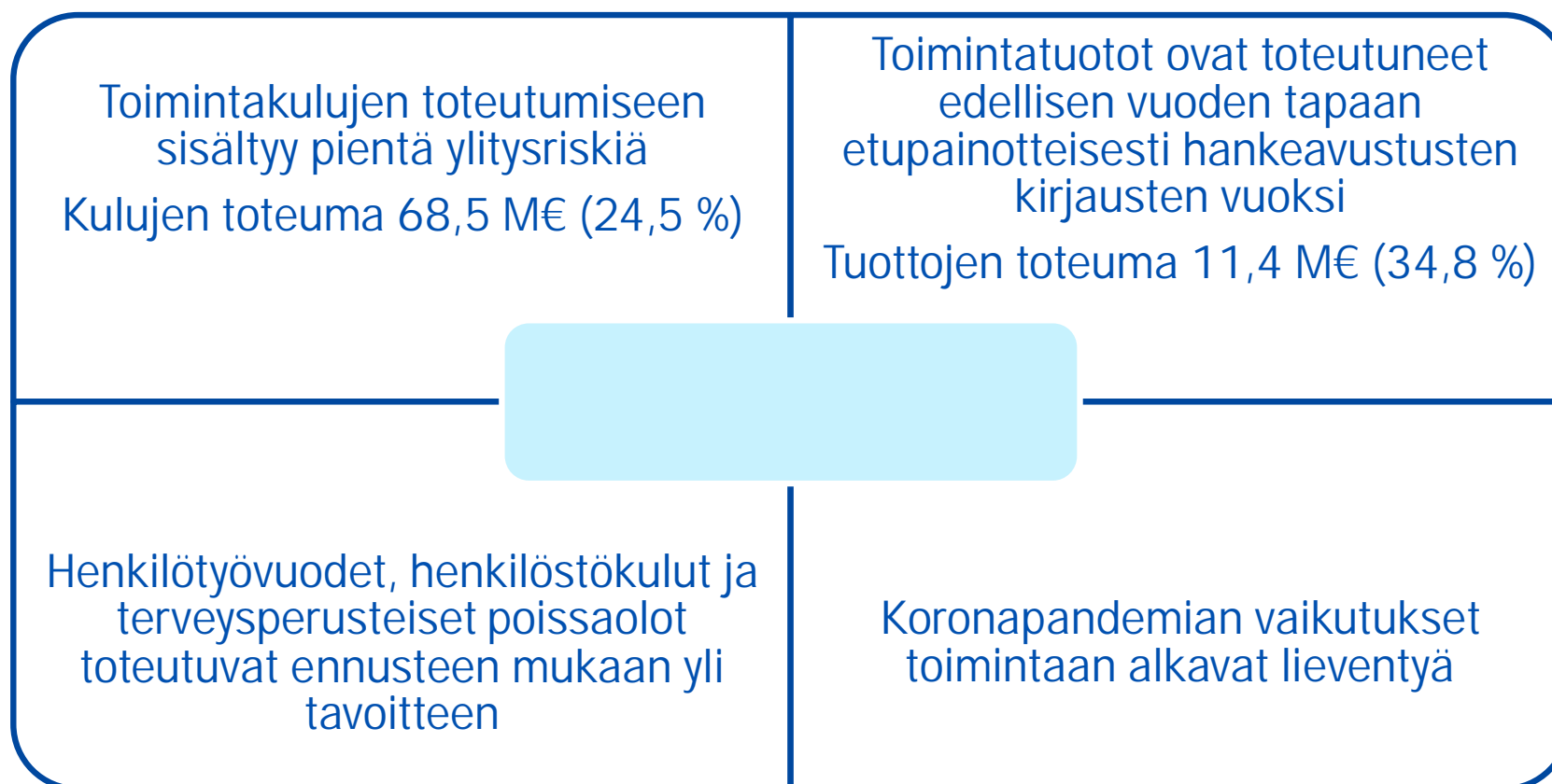
---

Talous, Lahden 30 kk:n uudistumis- ja muutosohjelma, Toiminnan vaikuttavuus, Henkilöstö



LAHTI

# Seurantaraportti tammi-maaliskuu 2022



# Talous

---

Seurantaraportti 1-3/2022



LAHTI

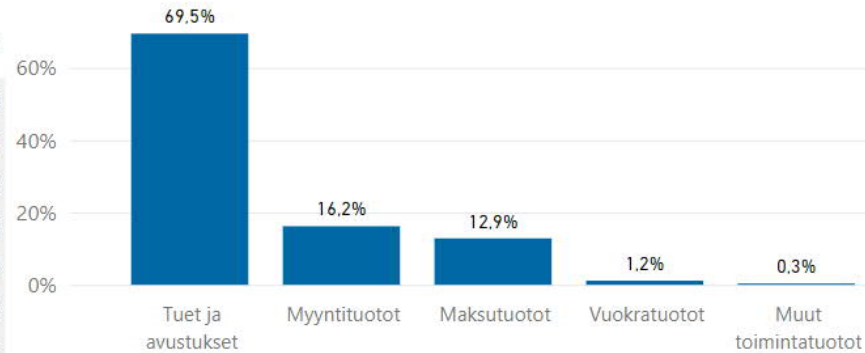
# SIVISTYKSEN PALVELUALUE sis. taseyksiköt tammi-maaliskuu 2022

Lahti 1010 / Sivistyksen palvelualue L\_5

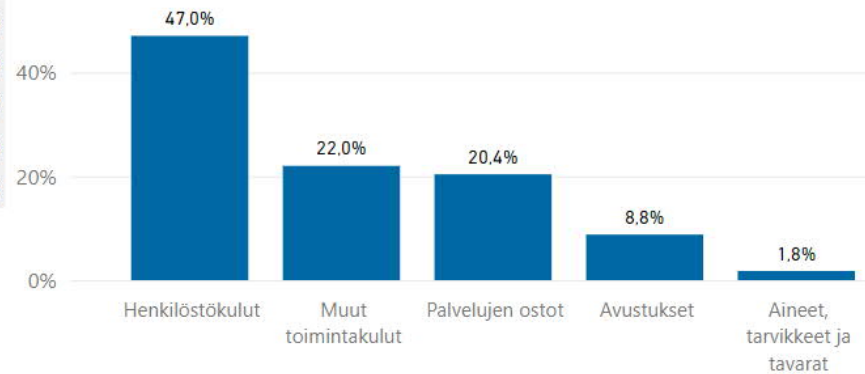
1000 € | 2022, tammi - maaliskuu

	Talousarvio	Toteuma	Toteuma%
TOIMINTATUOTOT	32 844	11 423	34,8
Myyntituotot	4 963	1 852	37,3
Maksutuotot	9 056	1 469	16,2
Tuet ja avustukset	17 328	7 939	45,8
Vuokratuotot	1 156	132	11,4
Muut toimintatuotot	340	31	9,2
TOIMINTAKULUT	-279 283	-68 488	24,5
Henkilöstökulut	-130 592	-32 219	24,7
Palvelujen ostot	-56 921	-13 963	24,5
Aineet, tarvikkeet ja tavarat	-7 454	-1 215	16,3
Avustukset	-22 344	-6 015	26,9
Muut toimintakulut	-61 971	-15 076	24,3
TOIMINTAKATE	-246 439	-57 065	23,2

Toimintatuottojen jakauma



Toimintakulujen jakauma



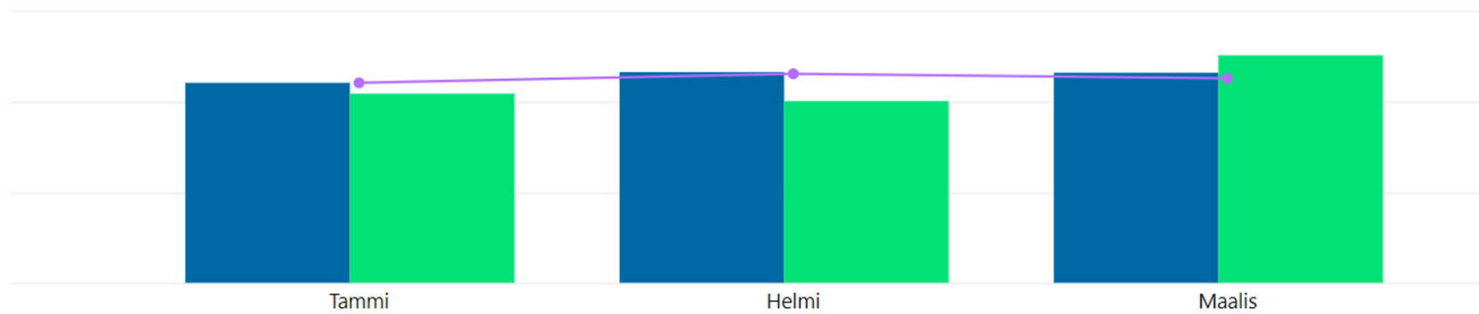
# SIVISTYKSEN PALVELUALUE sis. taseyksiköt tammi-maaliskuu 2022

## Lahti 1010 / Sivistyksen palvelualue L\_5

2022, tammi - maaliskuu

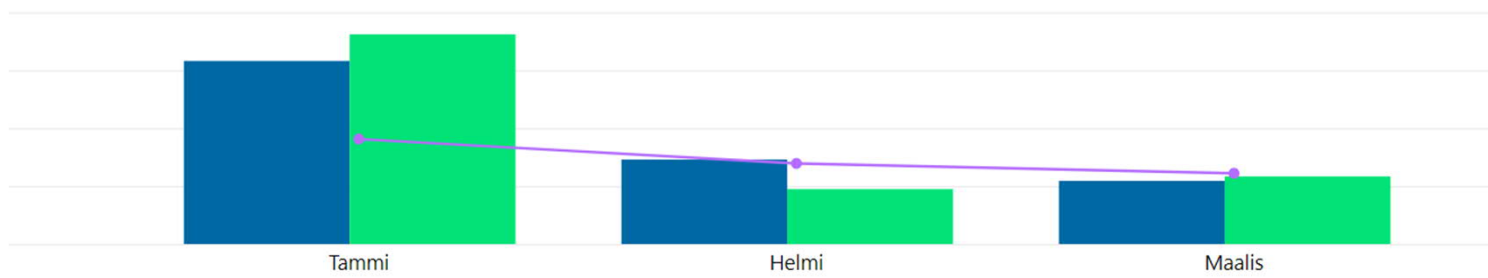
### Menot

● Toteuma ● Edv ● Talousarvio



### Tulot

● Toteuma ● Edv ● Talousarvio



# SIVISTYKSEN PALVELUALUE

## Raportointitasot

Kaupunginhallitus on hyväksynyt talousarvion toimeenpano-ohjeessa raportointiaikataulun, jonka mukaan lautakunnalle raportoidaan palvelualueen toiminnan ja talouden toteumasta neljännesvuosittain.

Sivistyksen palvelualueen tiedot raportoidaan palveluyksikötasolla.

### Vastuualue

Palvelualueen yhteiskustannukset

Lasten ja nuorten kasvun vastuualue

Osallisuuden ja tiedon vastuualue

Liikunnan ja kulttuurin vastuualue



### Sitovuustaso

Palvelualueen yhteiskustannukset

Lasten ja nuorten kasvun vastuualue

Osaaminen

Wellamo-opisto

Osallisuus

Liikunta ja kulttuuri

Kaupunginmuseo

Kansainväliset urheilutapahtumat

Lahden kaupunginorkesteri (taseyksikkö)

Lahden kaupunginteatteri (taseyksikkö)

toimintakate

määräraha ja tuloarvio

määräraha ja tuloarvio

toimintakate

määräraha ja tuloarvio

määräraha ja tuloarvio

toimintakate

toimintakate

tilikauden ylijäämä (alijäämä)

tilikauden ylijäämä (alijäämä)

### Palveluyksikkö

Palvelualueen yhteiskustannukset

Lasten ja nuorten kasvu yhteiset  
Varhaiskasvatuspalvelut

Perusopetus

Nuorisopalvelut

Osaaminen yhteiset  
Lukiokoulutuspalvelut

Wellamo-opisto

Kirjasto- ja tietopalvelut

Osallisuus ja hyvinvointi

Kulttuuripalvelut

Liikuntapalvelut

Kaupunginmuseo

Kaupunginorkesteri

Kaupunginteatteri

LAHTI

# SIVISTYKSEN PALVELUALUE

## Palvelualueen yhteiset, sisältää hankkeet

Lahti 1010 / Sivistyksen palvelualue L\_5/Palvelualueen yhteiskustannukset L\_5S00

Määrärahasuranta, 1000 € | 2022, tammi - maaliskuu

Taso4	Talousarvio	Toteuma	Toteuma%	Määrärahaa jäljellä	Talousarvio kum.	Toteuma% kum. TA
TOIMINTATUOTOT	3 415	4 108	120,3 %	-693	811	506,6 %
Myyntituotot	66	127	191,7 %	-61	66	191,7 %
Tuet ja avustukset	3 349	3 980	118,9 %	-631	745	534,3 %
Muut toimintatuotot		2		-2		
TOIMINTAKULUT	-4 216	-1 501	35,6 %	-2 716	-425	353,2 %
Henkilöstökulut	-3 312	-1 301	39,3 %	-2 011	-173	752,5 %
Palvelujen ostot	-701	-157	22,5 %	-544	-189	83,5 %
Aineet, tarvikkeet ja tavarat	-68	-8	11,2 %	-60	-24	32,2 %
Avustukset	-10	-1	8,3 %	-9		
Muut toimintakulut	-125	-34	26,9 %	-92	-40	85,0 %
TOIMINTAKATE	-801	2 608	-325,5 %	-3 409	386	675,3 %



LAHTI

# SIVISTYKSEN PALVELUALUE

## Lasten ja nuorten kasvun vastuualue

## Lasten ja nuorten kasvun vastuualue –sitovuus yhteensä

Lahti 1010 / Sivistyksen palvelualue L\_5/Lasten ja nuorten kasvu L\_5S01

Määrärahaseuranta, 1000 € | 2022, tammi - maaliskuu

Taso4	Talousarvio	Toteuma	Toteuma%	Määrärahaa jäljellä	Talousarvio kum.	Toteuma% kum. TA
TOIMINTATUOTOT	8 779	2 825	32,2 %	5 953	2 030	139,2 %
Myyntituotot	4 190	1 604	38,3 %	2 587	846	189,5 %
Maksutuotot	3 676	852	23,2 %	2 825	921	92,5 %
Tuet ja avustukset	831	368	44,4 %	462	242	152,0 %
Vuokratuotot	42	1	1,7 %	41	2	28,4 %
Muut toimintatuotot	40	1	1,6 %	39	18	3,5 %
TOIMINTAKULUT	-189 829	-47 210	24,9 %	-142 619	-46 205	102,2 %
Henkilöstökulut	-95 073	-23 549	24,8 %	-71 523	-22 259	105,8 %
Palvelujen ostot	-46 117	-11 996	26,0 %	-34 121	-11 995	100,0 %
Aineet, tarvikkeet ja tavarat	-3 447	-279	8,1 %	-3 168	-454	61,5 %
Avustukset	-7 809	-2 241	28,7 %	-5 568	-2 184	102,6 %
Muut toimintakulut	-37 383	-9 145	24,5 %	-28 238	-9 312	98,2 %
TOIMINTAKATE	-181 051	-44 385	24,5 %	-136 665	-44 175	100,5 %



LAHTI



## SIVISTYKSEN PALVELUALUE

### Lasten ja nuorten kasvun vastuualue,

### Lasten ja nuorten kasvun vastuualue –sitovuus / Lasten ja nuorten kasvu yhteiset

Lahti 1010 / Sivistyksen palvelualue L\_5/Lasten ja nuorten kasvu L\_5S01

Lasten ja nuorten kasvu L\_501

**Määrärahas seuranta, 1000 € | 2022, tammi - maaliskuu**

Taso4	Talousarvio	Toteuma	Toteuma%	Määrärahaa jäljellä	Talousarvio kum.	Toteuma% kum. TA
TOIMINTATUOTOT	109	33	30,4 %	76	43	77,3 %
Myyntituotot	58	15	25,3 %	43	27	53,1 %
Maksutuotot	51	19	36,1 %	33	15	120,4 %
TOIMINTAKULUT	-5 371	-1 336	24,9 %	-4 035	-1 532	87,2 %
Henkilöstökulut	-4 065	-830	20,4 %	-3 235	-1 007	82,4 %
Palvelujen ostot	-316	-52	16,4 %	-264	-86	60,1 %
Aineet, tarvikkeet ja tavarat	-24	-1	5,1 %	-22	-5	21,9 %
Avustukset	-892	-436	48,8 %	-456	-414	105,2 %
Muut toimintakulut	-75	-18	23,5 %	-57	-19	91,8 %
TOIMINTAKATE	-5 262	-1 303	24,8 %	-3 959	-1 489	87,5 %



LAHTI

# SIVISTYKSEN PALVELUALUE

## Lasten ja nuorten kasvun vastuualue,

## Lasten ja nuorten kasvun vastuualue –sitovuus / Varhaiskasvatus

Lahti 1010 / Sivistyksen palvelualue L\_5/Lasten ja nuorten kasvu L\_5S01

Varhaiskasvatuspalvelut L\_502

Määrärahas seuranta, 1000 € | 2022, tammi - maaliskuu

Taso4	Talousarvio	Toteuma	Toteuma%	Määrärahaa jäljellä	Talousarvio kum.	Toteuma% kum. TA
TOIMINTATUOTOT	3 723	840	22,5 %	2 883	892	94,1 %
Myyntituotot	3	6	248,8 %	-4	0	1690,8 %
Maksutuotot	3 569	833	23,3 %	2 736	892	93,4 %
Tuet ja avustukset	150			150		
Vuokratuotot	1			1		
TOIMINTAKULUT	-70 792	-17 748	25,1 %	-53 044	-16 967	104,6 %
Henkilöstökulut	-35 178	-8 467	24,1 %	-26 711	-8 074	104,9 %
Palvelujen ostot	-19 410	-5 309	27,4 %	-14 101	-4 916	108,0 %
Aineet, tarvikkeet ja tavarat	-428	-43	10,2 %	-384	-49	88,1 %
Avustukset	-6 600	-1 685	25,5 %	-4 915	-1 650	102,1 %
Muut toimintakulut	-9 177	-2 244	24,5 %	-6 933	-2 278	98,5 %
TOIMINTAKATE	-67 069	-16 909	25,2 %	-50 160	-16 075	105,2 %



LAHTI

# SIVISTYKSEN PALVELUALUE

## Lasten ja nuorten kasvun vastuualue,

## Lasten ja nuorten kasvun vastuualue –sitovuus / Perusopetus

Lahti 1010 / Sivistyksen palvelualue L\_5/Lasten ja nuorten kasvu L\_5S01

Perusopetus L\_505

Määrärahas seuranta, 1000 € | 2022, tammi - maaliskuu

Taso4	Talousarvio	Toteuma	Toteuma%	Määrärahaa jäljellä	Talousarvio kum.	Toteuma% kum. TA
TOIMINTATUOTOT	4 226	1 572	37,2 %	2 654	824	190,8 %
Myyntituotot	3 960	1 569	39,6 %	2 390	792	198,2 %
Maksutuotot	56			56	14	
Tuet ja avustukset	150	1	0,9 %	149		
Vuokratuotot	30	1	2,3 %	30	2	28,4 %
Muut toimintatuotot	30	1	2,1 %	30	16	4,1 %
TOIMINTAKULUT	-107 620	-26 827	24,9 %	-80 792	-26 323	101,9 %
Henkilöstökulut	-52 034	-13 349	25,7 %	-38 684	-12 281	108,7 %
Palvelujen ostot	-25 724	-6 567	25,5 %	-19 157	-6 826	96,2 %
Aineet, tarvikkeet ja tavarat	-2 686	-182	6,8 %	-2 504	-358	51,0 %
Avustukset	-240	-120	50,0 %	-120	-120	100,0 %
Muut toimintakulut	-26 936	-6 609	24,5 %	-20 327	-6 738	98,1 %
TOIMINTAKATE	-103 394	-25 255	24,4 %	-78 138	-25 499	99,0 %



LAHTI

# SIVISTYKSEN PALVELUALUE

## Lasten ja nuorten kasvun vastuualue,

## Lasten ja nuorten kasvun vastuualue –sitovuus / Nuorisopalvelut

Lahti 1010 / Sivistyksen palvelualue L\_5/Lasten ja nuorten kasvu L\_5S01

Nuorisopalvelut L\_509

Määrärahas seuranta, 1000 € | 2022, tammi - maaliskuu

Taso4	Talousarvio	Toteuma	Toteuma%	Määrärahaa jäljellä	Talousarvio kum.	Toteuma% kum.	TA
TOIMINTATUOTOT	721	380	52,8 %	340	271	140,3 %	
Myyntituotot	171	13	7,8 %	157	26	50,7 %	
Tuet ja avustukset	531	367	69,2 %	164	242	151,4 %	
Vuokratuotot	11			11			
Muut toimintatuotot	9	0	-0,1 %	9	2	-0,2 %	
TOIMINTAKULUT	-6 047	-1 299	21,5 %	-4 748	-1 382	93,9 %	
Henkilöstökulut	-3 797	-903	23,8 %	-2 893	-898	100,6 %	
Palvelujen ostot	-667	-68	10,2 %	-599	-166	41,1 %	
Aineet, tarvikkeet ja tavarat	-310	-52	16,9 %	-258	-42	125,1 %	
Avustukset	-77			-77			
Muut toimintakulut	-1 196	-275	23,0 %	-921	-277	99,2 %	
TOIMINTAKATE	-5 326	-918	17,2 %	-4 408	-1 111	82,6 %	



LAHTI

# SIVISTYKSEN PALVELUALUE

## Osallisuuden ja tiedon vastuualue, Osaaminen-sitovuus /Yhteensä

Lahti 1010 / Sivistyksen palvelualue L\_5/Osaaminen L\_S508

Määrärahas seuranta, 1000 € | 2022, tammi - maaliskuu

Taso4	Talousarvio	Toteuma	Toteuma%	Määrärahaa jäljellä	Talousarvio kum.	Toteuma% kum.	TA
TOIMINTATUOTOT	54	1	2,0 %	53	14	8,0 %	
Myyntituotot	5			5	1		
Maksutuotot	2			2	0		
Tuet ja avustukset	10			10	3		
Vuokratuotot	5	0	1,5 %	5	1	6,0 %	
Muut toimintatuotot	33	1	3,1 %	32	8	12,3 %	
TOIMINTAKULUT	-18 908	-4 316	22,8 %	-14 592	-4 727	91,3 %	
Henkilöstökulut	-10 384	-2 324	22,4 %	-8 059	-2 596	89,5 %	
Palvelujen ostot	-1 559	-439	28,2 %	-1 120	-390	112,7 %	
Aineet, tarvikkeet ja tavarat	-811	-42	5,2 %	-769	-203	20,9 %	
Avustukset	-765	-201	26,3 %	-564	-191	105,3 %	
Muut toimintakulut	-5 389	-1 308	24,3 %	-4 081	-1 347	97,1 %	
TOIMINTAKATE	-18 854	-4 315	22,9 %	-14 539	-4 713	91,5 %	



LAHTI

# SIVISTYKSEN PALVELUALUE

## Osallisuuden ja tiedon vastuualue,

## Osaaminen-sitovuus /Osaaminen yhteiskustannukset

Lahti 1010 / Sivistyksen palvelualue L\_5/Osaaminen L\_S508

Osaaminen yhteiset L\_530

Määrärahasuranta, 1000 € | 2022, tammi - maaliskuu

Taso4	Talousarvio	Toteuma	Toteuma%	Määrärahaa jäljellä	Talousarvio kum.	Toteuma% kum. TA
TOIMINTAKULUT	-765	-201	26,3 %	-564	-191	105,3 %
Avustukset	-765	-201	26,3 %	-564	-191	105,3 %
TOIMINTAKATE	-765	-201	26,3 %	-564	-191	105,3 %



LAHTI

# SIVISTYKSEN PALVELUALUE

## Osallisuuden ja tiedon vastuualue, Osaaminen-sitovuus / Lukiokoulutus

Lahti 1010 / Sivistyksen palvelualue L\_5/Osaaminen L\_S508

Lukiokoulutus L\_531

Määrärahas seuranta, 1000 € | 2022, tammi - maaliskuu

Taso4	Talousarvio	Toteuma	Toteuma%	Määrärahaa jäljellä	Talousarvio kum.	Toteuma% kum.	TA
TOIMINTATUOTOT	54	1	2,0 %	53	14	8,0 %	
Myyntituotot	5			5	1		
Maksutuotot	2			2	0		
Tuet ja avustukset	10			10	3		
Vuokratuotot	5	0	1,5 %	5	1	6,0 %	
Muut toimintatuotot	33	1	3,1 %	32	8	12,3 %	
TOIMINTAKULUT	-18 143	-4 114	22,7 %	-14 029	-4 536	90,7 %	
Henkilöstökulut	-10 384	-2 324	22,4 %	-8 059	-2 596	89,5 %	
Palvelujen ostot	-1 559	-439	28,2 %	-1 120	-390	112,7 %	
Aineet, tarvikkeet ja tavarat	-811	-42	5,2 %	-769	-203	20,9 %	
Muut toimintakulut	-5 389	-1 308	24,3 %	-4 081	-1 347	97,1 %	
TOIMINTAKATE	-18 089	-4 113	22,7 %	-13 975	-4 522	91,0 %	



LAHTI

# SIVISTYKSEN PALVELUALUE

## Osallisuuden ja tiedon vastuualue,

### Wellamo-opisto

Lahti 1010 / Sivistyksen palvelualue L\_5/Wellamo-opisto L\_5S03

Määrärahas seuranta, 1000 € | 2022, tammi - maaliskuu

Taso4	Talousarvio	Toteuma	Toteuma%	Määrärahaa jäljellä	Talousarvio kum.	Toteuma% kum. TA
TOIMINTATUOTOT	1 598	256	16,0 %	1 342	413	62,0 %
Myyntituotot	255	75	29,4 %	180	131	57,0 %
Maksutuotot	1 342	172	12,8 %	1 170	281	61,0 %
Tuet ja avustukset		9		-9		
Vuokratuotot	1	0	22,5 %	1	0	60,6 %
TOIMINTAKULUT	-4 104	-928	22,6 %	-3 176	-880	105,4 %
Henkilöstökulut	-2 995	-708	23,6 %	-2 287	-641	110,4 %
Palvelujen ostot	-512	-63	12,4 %	-448	-93	68,3 %
Aineet, tarvikkeet ja tavarat	-88	-7	7,7 %	-81	-19	35,5 %
Muut toimintakulut	-509	-149	29,3 %	-360	-126	118,0 %
TOIMINTAKATE	-2 506	-672	26,8 %	-1 835	-467	143,7 %



LAHTI



# SIVISTYKSEN PALVELUALUE

## Osallisuuden ja tiedon vastuualue,

### Osallisuus-sitovuus /Yhteensä

Lahti 1010 / Sivistyksen palvelualue L\_5/Osallisuus L\_S509

Määrärahas seuranta, 1000 € | 2022, tammi - maaliskuu

Taso4	Talousarvio	Toteuma	Toteuma%	Määrärahaa jäljellä	Talousarvio kum.	Toteuma% kum. TA
TOIMINTATUOTOT	559	214	38,4 %	345	140	153,4 %
Myyntituotot	66	29	43,7 %	37	16	175,0 %
Maksutuotot	6	1	15,0 %	5	2	60,0 %
Tuet ja avustukset	330	159	48,1 %	171	83	192,4 %
Vuokratuotot	45	4	8,5 %	41	11	34,0 %
Muut toimintatuotot	113	22	19,7 %	91	28	78,9 %
TOIMINTAKULUT	-8 933	-1 907	21,4 %	-7 025	-2 233	85,4 %
Henkilöstökulut	-4 139	-951	23,0 %	-3 188	-1 035	91,9 %
Palvelujen ostot	-1 291	-191	14,8 %	-1 100	-323	59,1 %
Aineet, tarvikkeet ja tavarat	-995	-243	24,4 %	-753	-249	97,5 %
Avustukset	-360	-97	27,0 %	-263	-90	108,0 %
Muut toimintakulut	-2 147	-426	19,8 %	-1 722	-537	79,3 %
TOIMINTAKATE	-8 373	-1 693	20,2 %	-6 681	-2 093	80,9 %



LAHTI

# SIVISTYKSEN PALVELUALUE

## Osallisuuden ja tiedon vastuualue,

### Osallisuus-sitovuus / Kirjasto- ja tietopalvelut

Lahti 1010 / Sivistyksen palvelualue L\_5/Osallisuus L\_S509

Kirjasto- ja tietopalvelut L\_540

Määrärahas seuranta, 1000 € | 2022, tammi - maaliskuu

Taso4	Talousarvio	Toteuma	Toteuma%	Määrärahaa jäljellä	Talousarvio kum.	Toteuma% kum. TA
TOIMINTATUOTOT	559	194	34,8 %	365	140	139,1 %
Myyntituotot	66	29	43,7 %	37	16	175,0 %
Maksutuotot	6	1	15,0 %	5	2	60,0 %
Tuet ja avustukset	330	139	42,0 %	191	83	168,2 %
Vuokratuotot	45	4	8,5 %	41	11	34,0 %
Muut toimintatuotot	113	22	19,7 %	91	28	78,9 %
TOIMINTAKULUT	-7 210	-1 676	23,2 %	-5 535	-1 803	93,0 %
Henkilöstökulut	-3 606	-847	23,5 %	-2 759	-901	93,9 %
Palvelujen ostot	-1 007	-183	18,2 %	-824	-252	72,8 %
Aineet, tarvikkeet ja tavarat	-919	-241	26,2 %	-679	-230	104,7 %
Muut toimintakulut	-1 678	-405	24,1 %	-1 273	-420	96,6 %
TOIMINTAKATE	-6 651	-1 481	22,3 %	-5 170	-1 663	89,1 %



LAHTI

## SIVISTYKSEN PALVELUALUE

### Osallisuuden ja tiedon vastuualue,

### Osallisuus-sitovuus / Osallisuus ja hyvinvointipalvelut

Lahti 1010 / Sivistyksen palvelualue L\_5/Osallisuus L\_S509

Osallisuus ja hyvinvointi L\_541

**Määrärahas seuranta, 1000 € | 2022, tammi - maaliskuu**

Taso4	Talousarvio	Toteuma	Toteuma%	Määrärahaa jäljellä	Talousarvio kum.	Toteuma% kum. TA
▲ TOIMINTATUOTOT		20		-20		
Tuet ja avustukset		20		-20		
TOIMINTAKULUT	-1 722	-232	13,4 %	-1 491	-431	53,8 %
Henkilöstökulut	-533	-105	19,6 %	-429	-133	78,6 %
Palvelujen ostot	-284	-7	2,6 %	-276	-71	10,2 %
Aineet, tarvikkeet ja tavarat	-76	-2	2,5 %	-74	-19	10,1 %
Avustukset	-360	-97	27,0 %	-263	-90	108,0 %
Muut toimintakulut	-469	-21	4,4 %	-449	-117	17,5 %
TOIMINTAKATE	-1 722	-212	12,3 %	-1 511	-431	49,1 %



LAHTI

# SIVISTYKSEN PALVELUALUE

## Liikunnan ja kulttuurin vastuualue,

## Liikunta- ja kulttuuripalvelut –sitovuus /Yhteensä

Lahti 1010 / Sivistyksen palvelualue L\_5/Liikunta ja kulttuuri L\_5S04

Määrärahaseuranta, 1000 € | 2022, tammi - maaliskuu

Taso4	Talousarvio	Toteuma	Toteuma%	Määrärahaa jäljellä	Talousarvio kum.	Toteuma% kum. TA
TOIMINTATUOTOT	2 106	364	17,3 %	1 742	815	44,7 %
Myyntituotot	58			58	3	
Maksutuotot	1 015	196	19,3 %	818	570	34,4 %
Tuet ja avustukset	117	58	49,2 %	59		
Vuokratuotot	883	109	12,3 %	774	231	47,1 %
Muut toimintatuotot	33	2	5,5 %	32	12	15,7 %
TOIMINTAKULUT	-31 162	-7 845	25,2 %	-23 317	-7 705	101,8 %
Henkilöstökulut	-3 320	-776	23,4 %	-2 544	-849	91,4 %
Palvelujen ostot	-2 586	-439	17,0 %	-2 147	-648	67,7 %
Aineet, tarvikkeet ja tavarat	-1 364	-463	34,0 %	-901	-300	154,7 %
Avustukset	-13 400	-3 475	25,9 %	-9 926	-3 251	106,9 %
Muut toimintakulut	-10 492	-2 692	25,7 %	-7 800	-2 658	101,3 %
TOIMINTAKATE	-29 057	-7 481	25,7 %	-21 576	-6 890	108,6 %



LAHTI

# SIVISTYKSEN PALVELUALUE

## Liikunnan ja kulttuurin vastuualue,

## Liikunta- ja kulttuuripalvelut –sitovuus / Kulttuuripalvelut

Lahti 1010 / Sivistyksen palvelualue L\_5/Liikunta ja kulttuuri L\_5S04

Kulttuuripalvelut L\_520

Määrärahaseuranta, 1000 € | 2022, tammi - maaliskuu

Taso4	Talousarvio	Toteuma	Toteuma%	Määrärahaa jäljellä	Talousarvio kum.	Toteuma% kum. TA
TOIMINTATUOTOT	159	65	40,7 %	94	19	339,9 %
Myyntituotot	11			11	3	
Maksutuotot	10	1	13,8 %	9	10	13,8 %
Tuet ja avustukset	117	58	49,2 %	59		
Vuokratuotot	21	6	27,8 %	15	6	94,8 %
TOIMINTAKULUT	-14 668	-3 728	25,4 %	-10 940	-3 628	102,8 %
Henkilöstökulut	-229	-58	25,5 %	-171	-61	95,5 %
Palvelujen ostot	-389	-18	4,5 %	-372	-102	17,3 %
Aineet, tarvikkeet ja tavarat	-64	-16	25,4 %	-48	-5	317,9 %
Avustukset	-13 239	-3 474	26,2 %	-9 765	-3 250	106,9 %
Muut toimintakulut	-747	-162	21,6 %	-585	-209	77,4 %
TOIMINTAKATE	-14 510	-3 663	25,2 %	-10 846	-3 609	101,5 %



LAHTI

# SIVISTYKSEN PALVELUALUE

## Liikunnan ja kulttuurin vastuualue,

## Liikunta- ja kulttuuripalvelut –sitovuus / Liikuntapalvelut

Lahti 1010 / Sivistyksen palvelualue L\_5/Liikunta ja kulttuuri L\_5S04

Liikuntapalvelut L\_522

Määrärahas seuranta, 1000 € | 2022, tammi - maaliskuu

Taso4	Talousarvio	Toteuma	Toteuma%	Määrärahaa jäljellä	Talousarvio kum.	Toteuma% kum. TA
TOIMINTATUOTOT	1 947	299	15,4 %	1 648	796	37,6 %
Myyntituotot	47			47	0	
Maksutuotot	1 004	195	19,4 %	810	560	34,8 %
Vuokratuotot	862	103	11,9 %	759	225	45,8 %
Muut toimintatuotot	33	2	5,5 %	32	12	15,7 %
TOIMINTAKULUT	-16 494	-4 117	25,0 %	-12 377	-4 078	101,0 %
Henkilöstökulut	-3 091	-717	23,2 %	-2 374	-788	91,0 %
Palvelujen ostot	-2 197	-421	19,2 %	-1 776	-546	77,1 %
Aineet, tarvikkeet ja tavarat	-1 300	-447	34,4 %	-853	-294	151,8 %
Avustukset	-162	-1	0,6 %	-161	0	266,7 %
Muut toimintakulut	-9 745	-2 531	26,0 %	-7 214	-2 449	103,3 %
TOIMINTAKATE	-14 547	-3 818	26,2 %	-10 729	-3 282	116,3 %



LAHTI

# SIVISTYKSEN PALVELUALUE

## Liikunnan ja kulttuurin vastuualue,

### Kaupunginmuseo -sitovuus

Lahti 1010 / Sivistyksen palvelualue L\_5/Kaupunginmuseo L\_5S06

Määrärahaseuranta, 1000 € | 2022, tammi - maaliskuu

Taso4	Talousarvio	Toteuma	Toteuma%	Määrärahaa jäljellä	Talousarvio kum.	Toteuma% kum. TA
TOIMINTATUOTOT	841	112	13,4 %	729	75	150,0 %
Myyntituotot	244	18	7,3 %	226	42	41,7 %
Maksutuotot	463	66	14,2 %	397	20	327,5 %
Tuet ja avustukset		29		-29		
Vuokratuotot	85	0	0,5 %	85		
Muut toimintatuotot	50			50	13	
TOIMINTAKULUT	-6 601	-1 438	21,8 %	-5 162	-1 633	88,1 %
Henkilöstökulut	-2 347	-559	23,8 %	-1 788	-538	103,9 %
Palvelujen ostot	-1 543	-257	16,6 %	-1 286	-387	66,4 %
Aineet, tarvikkeet ja tavarat	-300	-81	27,0 %	-219	-95	85,3 %
Muut toimintakulut	-2 411	-542	22,5 %	-1 869	-614	88,3 %
TOIMINTAKATE	-5 760	-1 326	23,0 %	-4 434	-1 558	85,1 %



LAHTI

## SIVISTYKSEN PALVELUALUE

### Liikunnan ja kulttuurin vastuualue,

### Kansainväliset urheilutapahtumat

Lahti 1010 / Sivistyksen palvelualue L\_5/Kansainväliset urheilutapahtumat L\_5S07

Määrärahas seuranta, 1000 € | 2022, tammi - maaliskuu

Taso4	Talousarvio	Toteuma	Toteuma%	Määrärahaa jäljellä	Talousarvio kum.	Toteuma% kum. TA
TOIMINTAKULUT	-298	-135	45,3 %	-163	-81	166,7 %
Palvelujen ostot	-68	-75	111,6 %	8	-23	324,0 %
Aineet, tarvikkeet ja tavarat	-8	-5	58,0 %	-3	-1	771,0 %
Muut toimintakulut	-222	-55	24,6 %	-167	-57	95,8 %
TOIMINTAKATE	-298	-135	45,3 %	-163	-81	166,7 %



LAHTI



# SIVISTYKSEN PALVELUALUE

## Liikunnan ja kulttuurin vastuualue,

### Lahden kaupunginorkesteri

Taseyksikkö, 1000 € | 2022, tammi - maaliskuu

Taseyksikkö	Talousarvio	Toteuma	Toteuma%	Tilinpäätös edv.	Toteuman muutos%	Toteuma edv.	TA/TP muutos%
▲							
<b>Kaupunginorkesteri 1024</b>							
Liikevaihto	823	76	9,2	161	-165400,8	0	410,8 %
Liiketoiminnan muut tuotot	47	76	162,4	413	-61,6	198	-88,7 %
Tuet ja avustukset kunnalta/kuntayhtymältä	5 415	1 354	25,0	5 065	6,9	1 266	6,9 %
Materiaalit ja palvelut	-1 158	-161	13,9	-956	8,7	-148	21,2 %
Henkilöstökulut.	-4 144	-960	23,2	-3 933	8,5	-884	5,4 %
Poistot ja arvonalentumiset.	-67	-15	21,7	-59	-2,1	-15	13,3 %
Liiketoiminnan muut kulut	-915	-170	18,5	-864	-5,5	-179	5,9 %
Liiketoiminnan yli- / alijäämä	0	201	5137382,1	-173	-15,3	238	-100,0 %
Rahoitustuotot ja -kulut.		0		0	-83,4	0	-100,0 %
<b>TASEYKSIKÖN TULOS</b>	<b>0</b>	<b>201</b>	<b>5138128,6</b>	<b>-173</b>	<b>-15,4</b>	<b>238</b>	<b>-100,0 %</b>



LAHTI

# SIVISTYKSEN PALVELUALUE

## Liikunnan ja kulttuurin vastuualue,

### Lahden kaupunginteatteri

Taseyksikkö, 1000 € | 2022, tammi - maaliskuu

Taseyksikkö	Talousarvio	Toteuma	Toteuma%	Tilinpäätös edv.	Toteuman muutos%	Toteuma edv.	TA/TP muutos%
▲							
<b>Kaupunginteatteri 1025</b>							
Liikevaihto	1 811	107	5,9	729	-254668,7	0	148,5 %
Liiketoiminnan muut tuotot	159	119	74,6	782	-67,3	363	-79,6 %
Tuet ja avustukset kunnalta/kuntayhtymältä	7 238	1 809	25,0	6 972	3,8	1 743	3,8 %
Materiaalit ja palvelut	-1 760	-273	15,5	-1 432	39,9	-195	22,9 %
Henkilöstökulut.	-4 879	-1 090	22,4	-4 436	14,6	-952	10,0 %
Poistot ja arvonalentumiset.	-182	-42	23,0	-172	-8,9	-46	5,5 %
Liiketoiminnan muut kulut	-2 378	-556	23,4	-2 156	4,8	-531	10,3 %
Liiketoiminnan yli- / alijäämä	10	75	748,1	285	-80,5	383	-96,5 %
Rahoitustuotot ja -kulut.	-10	-2	19,8	-9	0,9	-2	6,9 %
TASEYKSIKÖN TULOS	0	73	-38332142,6	276	-80,9	381	-100,0 %



LAHTI

# Toiminnan vaikuttavuus

---

Seurantaraportti 1-3/2022



LAHTI

# Sivistyksen palvelualue, toiminnan vaikuttavuus

## Seudullinen kehittäminen

- Sivistystoimen seudullinen yhteistoimintasopimus vuosille 2022 –2025 on hyväksytty kaikissa Päijät-Hämeen kunnissa ja astui voimaan vuoden 2022 alusta alkaen.
- Seudullisen sivistystoimen yhteistoiminnan toimintakertomus vuodelta 2021 on toimitettu yhteistyökuntiin helmikuussa 2022.
- Esi- ja perusopetuksen seudullinen arviointikysely toteutettiin sähköisenä tammi–helmikuun vaihteessa 2022.
- Opetushallituksen (OPH) rahoituksella on toteutettu digitalisaation suuntaviivat, esi- ja perusopetuksen seudullinen digitalisaatiostrategia. Kehittämishanke päättyi 31.7.2022.
- Opetus- ja kulttuuriministeriön (OKM) rahoittamana toteutetaan kehitysvammaisten ja autistista oireista kärsivien lasten ja nuorten esi- ja perusopetukseen liittyvän konsultatiivisen oppimista tukevan mallin rakentamista seudun kuntiin. Hanketta toteutetaan 06/2022 saakka.
- Opetus- ja kulttuuriministeriön (OKM) rahoituksella toteutetaan varhaiskasvatuksen inklusion ja erityisen tuen kehittämiseen liittyvää kehittämistyötä. Hankkeen kaksi projektikoordinaattoria jatkavat kehittämistyötä vuoden 2022 loppuun saakka.
- Opetus- ja kulttuuriministeriön (OKM) myöntämällä erityisavustuksella pilotoidaan sitouttavan koulu yhteistyön kehittämistoimia, mm. koulupoissaoloihin puuttumisen mallia. Kehittämistyö jatkuu vuoden 2023 loppuun.
- Opetus- ja kulttuuriministeriön (OKM) myöntänyt rahoituksen oppilaanohjauksen kehittämiseen Päijät-Hämeen kunnissa. Kehittämistyö kohdentuu laajennetun oppivelvollisuuden ja muiden lainsäädännön muutosten mukanaan tuomiin oppilaanohjaajien toimintakäytäntöihin.



# Sivistyksen palvelualue, toiminnan vaikuttavuus

## Seudullinen kehittäminen

- Seudullinen sivistysjohtajien ohjausryhmä on kokoontunut Teamsin välityksellä jokaisen kuukauden toisena keskiviikkona säännöllisesti. Asialistalla on kaikkia kuntia koskettavia yhteisiä asioita.
- Ohjausryhmän alaisuudessa toimiva eri sivistyspalvelujen sektoreita edustava kehittämisryhmäverkosto on kokoontunut säännöllisesti tammi-maaliskuun aikana kehittämään oman sektorinsa palvelutuotantoa ja jakamaan hyviä käytänteitä keskenään.
- Koronapandemiarajoituksista johtuvia toimenpiteitä ja tietoja sekä ajankohtaisia asioita ja kysymyksiä on aktiivisesti jaettu sivistysjohtajien Whatsapp-ryhmässä.
- Kiinteä yhteistyö PHHYKY:n kanssa on jatkunut, mm. psykologi- ja kuraattoripalvelujen siirtymiseen liittyen. Asiasta on säännöllisesti kuultu PHHYKY:n perhe ja sosiaalipalvelujen johtoa. Sivistysjohtajien ohjausryhmän edustajat ovat olleet mukana erilaisissa PHHYKY:n yhdyspintatyöryhmissä valmistelemassa hyvinvointialueuudistusta.



# Sivistyksen palvelualue, toiminnan vaikuttavuus

## Nuorisopalvelut

- Nuorisopalveluiden toimintoja on pystytty toteuttamaan koronarajoituksista huolimatta lähes normaalisti. Nuorisotiloilla ja nuorten harrastus- ja lomatoiminnassa sekä digitaalisilla alustoilla on tavattu aiempaa enemmän nuoria. Nuoret kaipaavat koronasulkujen jälkeen kasvokkain tapaamisia. Korona-ajan kielteiset vaikutukset nuorten hyvinvointiin näkyvät yksilö- ja pienryhmissä, jalkautuvassa työssä sekä nuorisotiloilla.
- Nuorten työllisyyspalveluiden ja kuntakokeilun yhteistyö on päässyt yli alun haasteista ja nuoria ohjautuu työpajoille.
- Kokonaisuudessa nuorisopalveluiden osallistuja- ja asiakasmäärä on ollut 58 363 (31.3.2022). Nuorten työllisyyspalveluiden asiakkaana on ollut 116 nuorta. Heistä työllistettyjä on ollut 71. Suunnitelmallisesti tuettuja nuoria etsivässä nuorisotyössä ja starttivalmennuksessa sekä nuorten tukipalvelut Dominossa on ollut 391.
- Nuorisopalveluissa aloitettiin 1.8.2021 asuinkunnan oppivelvollisuuden tuki, ohjaus ja valvonta. Elokuun 2021 alusta lähtien Valpas-palveluun on ohjautunut 70 oppivelvollisuusikäistä lahtelaista nuorta. Vuoden 2022 alusta oppivelvollisuuden tuessa työskentelee kaksi työntekijää.

# Sivistyksen palvelualue, toiminnan vaikuttavuus

## Perusopetus

- Perusopetuksen toiminta toteutuu koronatilanteesta huolimatta lähiopetuksena ja opetussuunnitelman mukaisesti
- Palveluverkkoon liittyvät päätökset, toiminnalliset muutokset ja uusien toimitilojen käyttöönotto ovat toteutuneet suunnitellusti
- Perusopetuksen henkilöstökustannukset ylittyvät edelleen suurimmassa osassa kouluja Q1 aikana. Sopeuttamistoimenpiteitä suunnitellaan ja toteutetaan, erityisesti lukuvuotta 2022-2023 huomioiden
- Esi- ja perusopetuksen seudullinen arviointi toteutettiin kevätkauden aikana. Arviointiin osallistuivat kaikki perusopetuksen oppilaat, henkilöstö ja huoltajat. Tuloksia hyödynnetään kehittämistyössä. Tulosten perusteella perusopetuksen palveluiden toimintaan ja laatutasoon ollaan tyytyväisiä. Lasten ja nuorten osallisuutta sekä huoltajien osallistumista koulu yhteisöjen toimintaan tulisi jatkossakin pystyä parantamaan.
- Kaupungin strategian kärkitoimenpiteet, jotka koskevat lapsia ja nuoria, etenevät tavoitteiden mukaisesti. Lasten ja nuorten hyvinvointisuunnitelma valmistui ja etenee päätettäväksi toukokuussa 2022

## Lukiokoulutus

- Uuden Paavolan kampukselle sijoittuvan Lahden lukio Gaudian käyttöönottoa valmisteltu
  - Tilat valmistuvat suunnitellussa aikataulussa lukuun ottamatta entisen Kannaksen lukion tiloja, joiden valmistuminen viivästyy pari kuukautta (käyttöönotto 1.10.2022)
  - Uusi liikuntahalli otettu käyttöön helmikuussa 2022
  - Tiirismaan lukio muuttaa viimeiseksi jaksoksi uusiin tiloihin.
  - Kevään ylioppilastutkinnon kokeet järjestettiin uuden lukion tiloissa
- Kevään yhteishaun perusteella näyttäisi kaikki aloituspaikat täyttyvän



## Sivistyksen palvelualue, toiminnan vaikuttavuus

### Kirjasto- ja tietopalvelut

- Kirjastot ovat edistäneet kaupunkilaisten hyvinvointia, osaamista ja osallisuutta sisältö-, mediakasvatus- ja tapahtumatarjonnalla sekä saavutettavalla kirjastoverkolla ja monipuolisilla aukioloajoilla koronarajoituksista huolimatta. Kirjaston toiminta alkoi palautua normaalimmaksi kun koronarajoituksia purettiin helmikuussa ja tapahtumia ja opastuksia järjestettiin jälleen kirjastotiloissa. Myös etäosallistuminen oli yhä mahdollista. Kotikirjastopalvelu on toiminut normaalisti ja kirjastonkäytöstä estyneet ikääntyneet ovat saaneet aineistoja kotiin toimitettuna, millä on ollut korona-aika tavallistakin suurempi merkitys. Tiloja koskevien rajoitusten purkaminen mahdollisti opiskelijoiden valmistautumisen ylioppilaskirjoitukseen kirjastoissa ja asiakasmäärät palautuivat lähes ennalleen. Myös lähikirjastojen omatoimikäyttö oli jälleen mahdollista, mikä lisäsi asiakaskäyntejä.
- Käynnissä oleva Meidän lähikirjasto-hanke järjesti Erätauko-keskusteluja kuntalaisille yhteistyössä yhdistystoimijoiden kanssa. Keskusteluja järjestettiin omaishoidosta, metsien suojelusta ja koulumuistoista ja ne saivat osallistujilta erittäin hyvää palautetta.
- Nastolan kirjastossa kävijät lisääntyivät helmikuussa jopa 129% edelliseen vuoteen verrattuna. Tähän vaikutti koronatilan lisäksi elokuussa käyttöönotetut uudet tilat, jotka ovat joka kuukausi houkutelleet ennätysmäärän asiakkaita kirjastoon.



# Sivistyksen palvelualue, toiminnan vaikuttavuus

## Osallisuus ja hyvinvointi (1/2)

- Hyvinvointisuunnitelma on yhdistetty kaupungin maaliskuussa hyväksytyyn strategiaan. Hyvinvointisuunnitelma on hyväksytty alkuvuodesta hyvinvoinnin ja vapaa-ajan lautakunnassa ja kaupunginhallituksessa. Valtuusto käsittelee suunnitelmaa huhtikuussa
- Hyvinvoinnin ja terveyden edistämisen nettisivuja päivitetään säännöllisesti. Sivustolle on lisätty osiot apua ja tukea päihteidenkäyttöön ja pelaamiseen. Lisäksi nettisivuille on tehty samanlaiset palvelupolut myös mielen hyvinvoinnin haasteisiin sekä perhe- ja lähisuhdeväkivaltaan tai sen uhkatilanteisiin.
- Ehkäisevän päihde- ja mielenterveystyön toimintaohjelman toimenpiteitä on toteutettu ohjelman mukaisesti mm. Pakka-toiminnan tarjontaryhmä, jossa on poliisin, ympäristöterveyden, alkoholitarkastuksen, elinkeinotoimijoiden edustajia, on aloittanut toiminnan.
- Senioreiden digikinkeritoiminta on jatkunut normaalisti koronarajoitusten poistuttua. Kinkereiden lisäksi digitukiklinikka toimii kerran viikossa.
- PHHYKY:n ja muiden toimijoiden säännölliset tapaamiset ovat toteutuneet Teams-kokouksissa. PHHYKY:n toimialojen osalta on käyty läpi talouden ja toiminnan toteumatiedot sekä yhteistyöhön liittyviä asioita mm. hyvinvointialueiden valmisteluun liittyen.
- Palveluyksikkö koordinoi kaupunkitasoisia hyvinvointialueen perustamiseen liittyviä työryhmiä (asiakasyhteistyöryhmä, talous- ja strategia työryhmä, kiinteistö- ja omaisuustyöryhmä).
- Vammaispoliittinen ohjelma 2021–2024 on valmistunut ja se hyväksyttiin hyvinvoinnin ja vapaa-ajan lautakunnassa 24.11.2021. Ohjelman selkokielen versio on työn alla.
- Maakunnallinen hyvinvointikertomus ja –suunnitelma ja sitä tukevat suunnitelmat (lasten ja nuorten, ikääntyneiden ja ehkäisevän työn suunnitelma) ovat valmistuneet ja ne on hyväksytty Lahden kaupunginvaltuustossa. Palveluyksikkö on osallistunut suunnitelmien valmisteluun.

# Sivistyksen palvelualue, toiminnan vaikuttavuus

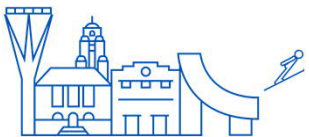
## Osallisuus ja hyvinvointi (2/2)

- Jäämistöjä, tukia ja avustuksia on kohdennettu hyvinvointia ja osallisuutta edistävään toimintaan esim. yhteistyöhankkeisiin yhdistysten ja yhteisöjen kanssa.
- Osallistuvan budjetoinnin (osbu) toisella kierroksella ideoita saatiin yli 950. Loka-marraskuussa osbu eteni toteutus- ja kustannusarviointivaiheeseen ja marraskuussa edelleen yhteiskehittämävaiheeseen. Joulukuussa asukkailla oli mahdollisuus äänestää ideoita, jotka halutaan toteutettavaksi vuonna 2022. Äänestäneitä oli yhteensä 4691 lahtelaista (3,9 % asukkaista). Edellisellä kierroksella äänestäneitä oli 3896 (3,3 % asukkaista). Osa ideoista on edennyt alkuvuodesta toteutusvaiheeseen.
- Osallistuvan budjetoinnin arviointi on valmistunut Tampereen yliopiston toimesta. Tulosten käsittely ja päätökset jatkosta käsitellään kaupunginhallituksessa ja valtuustossa. Hyvinvoinnin ja vapaa-ajanlautakunta on linjannut toiminnan jatkoa osaltaan tammikuussa 2022.
- Kumppanuuspöytien toimintasuunnitelma vuodelle 2022 hyväksyttiin hyvinvoinnin- ja vapaa-ajanlautakunnassa 15.12.21. Kumppanuuspöydät ovat aloittaneet työskentelyn suunnitelman mukaisesti.
- Palveluyksikkö haki ja sai rahoitusta ympäristöministeriöltä Kestävä kaupunki –ohjelman kokeiluhaussa. Lahden hankkeen nimi on Kestävä osallisuutta Lahdessa. Hankkeessa hyödynnetään ja toteutetaan ympäristöpääkaupunkivuoden aikana syntyneitä osallisuuden toimintamalleja. Projektipäällikkö aloitti tehtävässään 7.3.22. Hanke päättyy 31.5.23.
- Vanhus- ja vammaisneuvostot toimivat aktiivisesti.
- Uusi paikallinen romanityöryhmä aloitti toimintansa maaliskuussa (taustalla AVI:n aloite).
- Yhdistysten vuosivastushaku maaliskuussa 2022. Hakijoita oli kaikkiaan 68.
- Takataskun toiminta on jatkunut, ruokailijamäärät ovat vakiintuneet, tapahtumatoimintaa on ollut. Digipalveluita kehitetään jatkuvasti esim. atk-ryhmätoiminnan kautta. Kuntouttavan työtoiminnan asiakasmäärät ovat vakiintuneet ja maahanmuuttajien suomen kielen keskusteluryhmä toimii edelleen.

# Sivistyksen palvelualue, toiminnan vaikuttavuus

## Kaupunginmuseo

- Annettu yli 100 lausuntoa rakennetusta ja arkeologisesta kulttuuriperinnöstä.
- Tarkastuskäyntejä ja maastokatselmuksia on yli 30.
- Kokoelmanhallintajärjestelmä Collecte otettu käyttöön.
- Julistekokoelmia aletaan julkaista Finna.fi -palvelussa Kopioston kanssa tehdyn sopimuksen perusteella.
- Museo on konsultoinut teatteria Kostonkierre -näytelmässä ja avannut Reunanpalsta -näyttelyn teatterin aulassa.
- Museokohteissa on vierailut 7 047 asiakasta.
- Hiihtomuseon Lahden Hiihtoseuran satavuotisjuhlanäyttely avattiin 1.4.2022.
- Mastolassa toteutettu kulttuuriohjelmaa erikoisjärjestelyin.
- Historiallisen museon perusnäyttelyn konsepti- ja käsikirjoitustyö on valmistunut ja Muistamo -projektin tilaisuuksia on toteutettu Salpakankaalla ja Padasjoella.
- Malvan viimeistely ja näyttelyiden rakentaminen edennyt suunnitellusti.
- Malvan museokauppa ollut auki ja pohjustanut museon avaamista. Kaupassa vierailut 2 918 asiakasta.
- Museokohteiden toiminta some -kanavilla on ollut vilkasta.



# Sivistyksen palvelualue, toiminnan vaikuttavuus

## Wellamo-opisto

- Vapaan sivistystyön opetusta, aikuisten ja lasten taiteen perusopetusta, aktivoivaa toimintaa, koulujen kerhotoimintaa ja digitukitoimintaa on toteutettu alueellisten rajoitusten puitteissa:
  - Tammikuussa opetusta 5034 tuntia ja osallistujia 11064
  - Helmikuussa opetusta 6600 tuntia ja osallistujia 11 409
  - Maaliskuussa opetusta 7025 tuntia ja osallistujia 11 310
- Tapahtuma- ja esitystoiminta käynnistetty verkko-opetuksen ja verkkoluentojen rinnalla
- Julkaistu oppilaistöiden Taidolla -diginäyttely 31.3.
- Toteutettu CAF –itsearviointi ja sovittu kehittämiskohteet
- Valmisteltu muuttoa (4/2022) Paavolan kampuksen väistötiloihin ja uusien tilojen käyttöönottoa (8/2022).
- Kurssimaksutulojen tavoite (sis.lumo-säästöt) ei toteudu:
  - alkuvuodesta aikuisten harrastustoiminta lähiopetuksena rajoitettu
  - opetuksessa toteutetun terveysturvallisen tilaväljyyden vuoksi
  - opetushenkilöstön sairauspoissaolojen vuoksi sijaiskulut ovat poikkeuksellisen korkeat

# Sivistyksen palvelualue, toiminnan vaikuttavuus

## Lahden kaupunginorkesteri

- Yleisölle avoimia konsertteja ei voitu järjestää tammi-helmikuussa. Korvaavana palvelutarjontana orkesteri järjesti konserttinsa verkossa Sibeliustalosta pääosin suorina lähetyksinä. OKM:ltä on anottu korona-ajan tukea kompensoimaan tulonmenetyksiä.
- Maaliskuun alusta lähtien yleisökonsernteja on päästy jälleen järjestämään täydelle salikapasiteetille koronaturvallisuus huomioiden. Yleisön ostokäyttäytymisessä on edelleen aistittavissa korona-ajalle tyypilliseksi osoittanutta varovaisuutta. Alkukevään konserteista mainittakoon maaliskuun lopulla esitetty Beethovenin suurteos Missa Solemnis, joka oli alun perin määrä esittää juhlakonserttina (Sinfonia Lahti 70 vuotta – Sibeliustalo 20 vuotta) maaliskuun lopulla 2020.
- Konserttitoiminnan lisäksi orkesteri toteutti tammi-maaliskuussa kaksi levytystä BIS-levymerkille, yhden ylikapellimestari Dalia Stasevskan ja toisen päävierailija Anja Bihlmaierin johdolla.

## Lahden kaupunginteatteri

- Koronarajoitusten vuoksi tammi- ja helmikuussa ei ole järjestetty yleisölle avoimia esityksiä. Kulttuurikasvatusohjelmaan sisältyviä esityksiä ja taidetestaajille suunnattuja esityksiä on toteutettu. Kaksi ensi-iltaa on siirretty syksylle 2022. Yhteistuotantoja ja vierailuesityksiä on jouduttu peruuttamaan tammi- ja helmikuulta. Uusien näytelmien harjoitukset ja valmistaminen ovat jatkuneet suunnitellusti. On valmistauduttu Eero-näyttämön peruskorjaukseen.
- Esitystoiminta on käynnistynyt uudelleen maaliskuun alussa. Henkilöstön työturvallisuuteen ja asiakasturvallisuuteen on kiinnitetty erityistä huomiota.
- Liikevaihto tulee jäämään merkittävästi alle talousarviossa arvioidun. OKM:n aiemmin myöntämistä harkinnanvaraisista korona-avustuksista on siirretty 100.000 euroa tuloksi tälle vuodelle. Lisäksi on haettu uutta avustusta, jolla pystyttäisiin paikkaamaan koronasta aiheutuvia tulonmenetyksiä ja turvaamaan teatterin toimintaedellytyksiä.



# Lahden 30 kk:n uudistumis- ja muutosohjelma

---

Seurantaraportti 1-3/2022



LAHTI

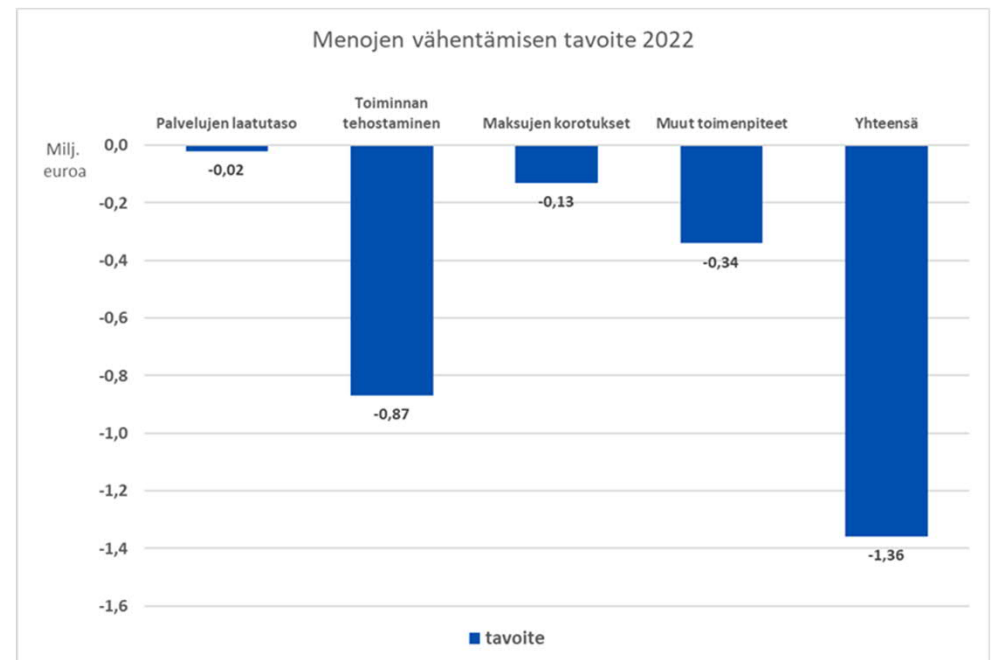
# LUMO (Lahden 30 kk:n uudistumis- ja muutosohjelma) 2021 - 2023

## Sivistyksen palvelualueen tavoitteet 2022

### Periaatteet vuodelle 2022 asetettujen tavoitteiden saavuttamiseksi

- Palveluostojen ja muiden hankintojen vähentäminen sekä vapautuvien tehtävien täyttämisen kriittinen tarkastelu koko palvelualueella
- Toiminnan tehostamiseen tähtäävät toimenpiteet
- Kurssimaksujen korottaminen Wellamo-opistossa

Tavoitteet, 1000 €	2021	muutos ed. vuoteen 2022	muutos ed. vuoteen 2023	Vaikutus talouden tasapainoon v. 2023
<b>Sivistyksen palvelualue</b>				
<u>Käyttötalous</u>				
Menojen vähentäminen	-4 462	-1 359	-5 707	<b>-11 528</b>



# Henkilöstö

---

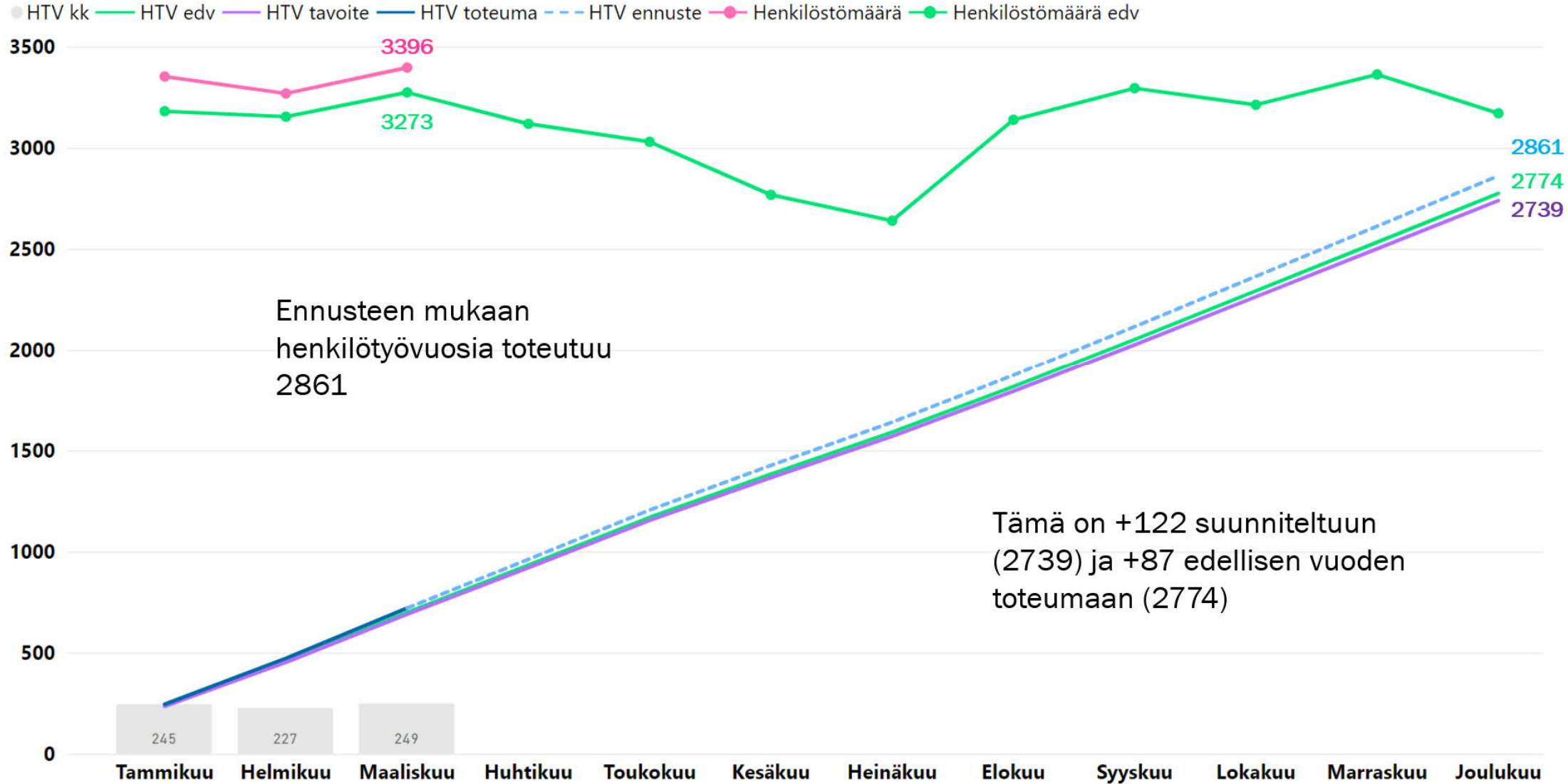
Seurantaraportti 1-3/2022



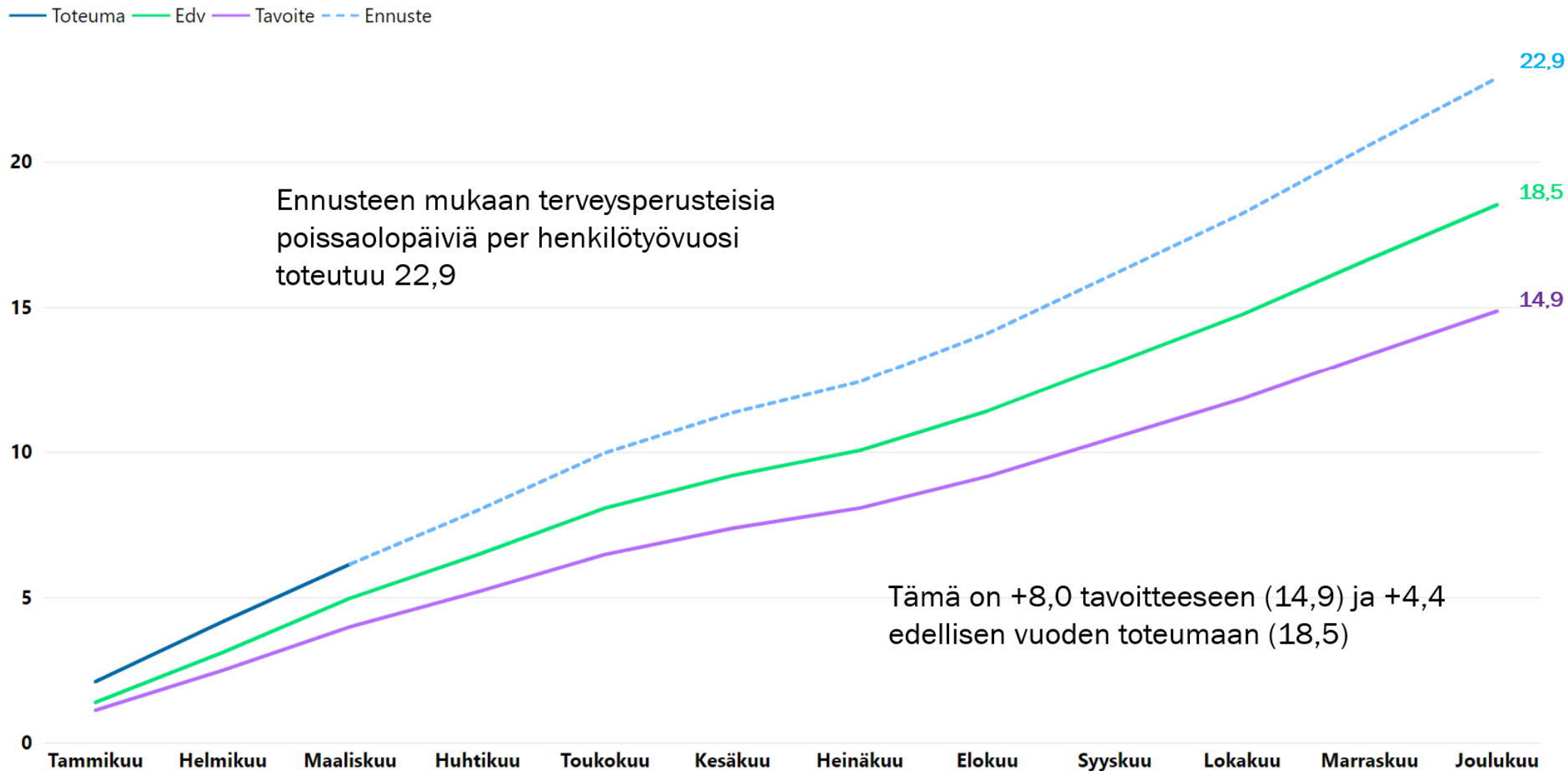
LAHTI



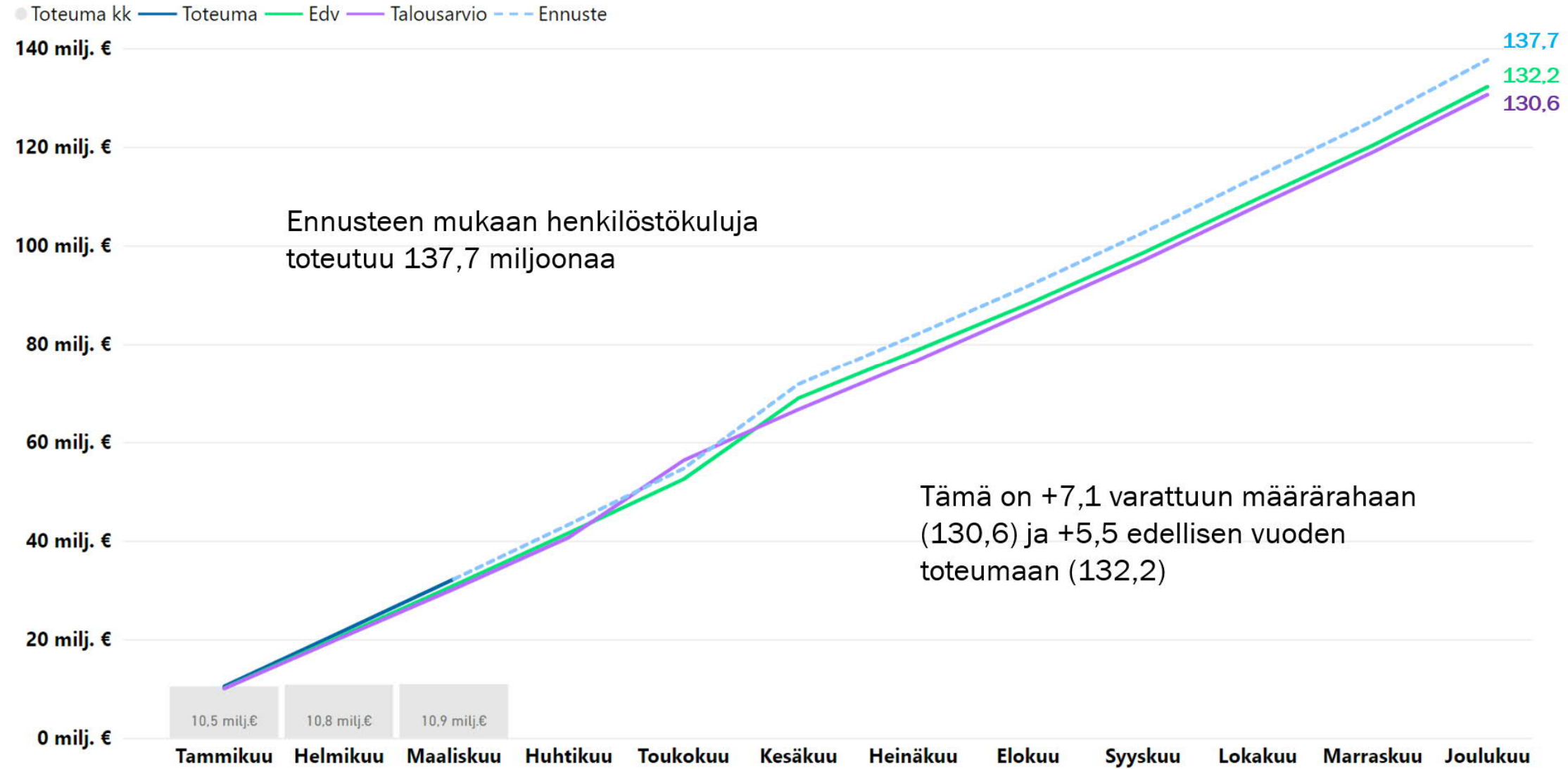
## Henkilötyövuodet ja henkilöstömäärä – sivistyksen palvelualue 2022



## Terveysperusteiset poissaolopäivät per henkilötyövuosi – sivistyksen palvelualue 2022



## Henkilöstökulut – sivistyksen palvelualue 2022



## Henkilötyövuodet – sivistyksen palvelualue 2022

	Tammikuu			Helmikuu			Maaliskuu			Huhtikuu			Toukokuu			Kesäkuu			Heinäkuu			Elokuu			Syyskuu			Lokakuu			Marraskuu			Joulukuu		
	Tot/enn	Tav	Edv	Tot/enn	Tav	Edv	Tot/enn	Tav	Edv	Tot/enn	Tav	Edv	Tot/enn	Tav	Edv	Tot/enn	Tav	Edv	Tot/enn	Tav	Edv	Tot/enn	Tav	Edv	Tot/enn	Tav	Edv	Tot/enn	Tav	Edv	Tot/enn	Tav	Edv			
Palvelualueen yhteiskustannukset	7	5	4	13	11	9	20	18	15	29	25	21	38	33	28	44	38	32	48	42	35	53	46	39	59	51	43	66	57	48	73	63	54	81	70	59
Lasten ja nuorten kasvu	5	6	5	9	11	8	14	16	13	19	21	17	23	27	21	28	33	26	34	39	31	39	45	36	45	51	41	50	58	46	55	64	50	61	70	55
Varhaiskasvatuspalvelut	80	77	79	153	148	151	234	228	232	313	305	310	395	384	391	475	461	469	549	533	543	629	611	622	705	685	697	783	761	775	861	836	851	940	913	929
Perusopetus	90	83	88	174	160	170	264	244	259	354	327	348	447	413	439	525	485	515	600	555	589	687	635	675	776	717	762	866	800	850	957	885	940	1048	968	1029
Nuorisopalvelut	8	8	7	15	14	14	23	22	22	31	30	29	39	37	37	46	44	44	53	51	51	61	58	58	69	66	66	78	75	75	87	83	83	95	91	91
Wellamo-opisto	12	12	11	23	22	21	36	32	31	44	40	38	48	44	42	50	46	44	53	48	46	56	51	49	70	63	61	85	77	74	99	90	86	113	103	98
Kulttuuripalvelut	0	0	0	1	1	1	1	1	1	2	2	2	2	2	2	2	2	2	3	3	3	3	3	3	4	4	4	4	4	4	5	5	5	5	5	5
Liikuntapalvelut	5	6	5	10	11	10	16	16	15	20	22	20	26	27	25	31	32	30	36	38	36	42	44	41	46	49	46	51	54	51	56	60	55	61	65	61
Kaupunginmuseo	4	4	4	8	8	9	13	13	14	18	18	18	22	22	23	26	26	27	30	30	31	34	34	36	38	39	40	43	43	45	47	48	49	52	52	54
Osallisuus ja hyvinvointi	1	6		1	6		1	6		6	6		6	6		1	0		3	2	1	5	3	2	6	4	2	8	5	3	9	5	3	11	6	4
Lahden kaupunginorkesteri	7	6	6	13	12	12	19	19	18	26	25	25	32	31	31	38	37	36	43	42	42	50	48	48	56	55	55	63	62	61	70	68	68	77	75	74
Lahden kaupunginteatteri	8	8	8	15	15	15	23	23	23	30	31	31	38	39	38	45	47	46	53	54	54	60	62	61	67	70	69	75	77	76	82	85	84	90	93	92
Lukiokoulutus	12	12	12	22	23	22	34	35	34	45	46	45	57	58	56	68	69	67	79	80	78	91	93	89	102	104	101	114	116	112	125	128	124	137	140	136
Kirjasto- ja tietopalvelut	7	7	7	14	14	14	22	21	22	29	28	29	36	36	36	44	43	43	51	50	51	59	58	58	66	65	65	74	72	73	81	79	80	88	87	87
<b>Yhteensä</b>	<b>245</b>	<b>235</b>	<b>238</b>	<b>472</b>	<b>452</b>	<b>458</b>	<b>720</b>	<b>690</b>	<b>698</b>	<b>961</b>	<b>920</b>	<b>932</b>	<b>1205</b>	<b>1154</b>	<b>1168</b>	<b>1426</b>	<b>1365</b>	<b>1383</b>	<b>1639</b>	<b>1569</b>	<b>1590</b>	<b>1872</b>	<b>1793</b>	<b>1816</b>	<b>2115</b>	<b>2025</b>	<b>2051</b>	<b>2364</b>	<b>2263</b>	<b>2292</b>	<b>2612</b>	<b>2500</b>	<b>2533</b>	<b>2861</b>	<b>2739</b>	<b>2774</b>

Henkilötyövuosien tavoitteet ylittyvät suurimmassa osassa yksiköitä. Erityistä huomiota tulee kiinnittää varhaiskasvatukseen ja perusopetukseen, jotka ylittivät tavoitteet selvästi myös edellisenä vuonna. Palvelualueen yhteiskustannusten ylitys selittyy varhaiskasvatuksen projekteilla, joiden osalta tehty varaus ei ole riittävä

## Terveysperusteiset poissaolopäivät per henkilötyövuosi – sivistyksen palvelualue 2022

	Tammikuu			Helmikuu			Maaliskuu			Huhtikuu			Toukokuu			Kesäkuu			Heinäkuu			Elokuu			Syyskuu			Lokakuu			Marraskuu			Joulukuu		
	Tot/enn	Tav	Edv	Tot/enn	Tav	Edv	Tot/enn	Tav	Edv	Tot/enn	Tav	Edv	Tot/enn	Tav	Edv	Tot/enn	Tav	Edv	Tot/enn	Tav	Edv	Tot/enn	Tav	Edv	Tot/enn	Tav	Edv	Tot/enn	Tav	Edv	Tot/enn	Tav	Edv			
Palvelualueen yhteiskustannukset	1,2	0,4	0,8	2,9	1,0	2,1	3,8	1,6	3,5	5,2	2,2	4,7	6,7	2,8	6,2	7,4	3,1	6,8	8,8	3,7	8,0	10,1	4,3	9,3	11,2	4,7	10,2	12,2	5,1	11,2	13,3	5,6	12,2	14,3	6,0	13,1
Lasten ja nuorten kasvu	0,5	1,0	1,5	1,3	1,3	1,8	2,5	1,9	2,6	3,6	2,7	3,8	4,1	3,1	4,3	5,0	3,8	5,3	6,0	4,6	6,4	7,2	5,5	7,7	8,1	6,1	8,6	9,6	7,3	10,2	10,1	7,6	10,8	10,5	8,0	11,3
Varhaiskasvatuspalvelut	3,2	1,7	2,0	6,1	3,7	4,3	8,8	5,9	6,8	11,5	7,6	8,8	14,6	9,7	11,2	17,2	11,4	13,2	19,2	12,7	14,8	21,7	14,4	16,7	24,6	16,3	18,9	27,7	18,3	21,3	31,2	20,7	24,0	34,7	23,0	26,7
Perusopetus	2,0	0,8	1,2	4,1	2,0	2,8	6,0	3,2	4,5	7,9	4,2	6,0	9,8	5,2	7,4	10,5	5,6	8,0	11,1	5,9	8,4	12,7	6,8	9,6	15,2	8,1	11,5	17,4	9,3	13,2	20,0	10,7	15,1	22,5	12,0	17,0
Nuorisopalvelut	2,3	2,1	2,2	4,8	4,6	4,9	7,6	7,2	7,6	9,3	8,8	9,4	10,9	10,3	10,9	12,2	11,5	12,2	13,3	12,6	13,4	14,6	13,7	14,6	16,5	15,6	16,5	18,0	17,0	18,1	19,8	18,7	19,9	21,2	20,0	21,3
Wellamo-opisto	0,4	0,7	0,8	1,5	2,0	2,3	3,4	3,7	4,2	4,2	4,6	5,2	4,9	5,4	6,1	5,6	6,1	6,9	6,2	6,8	7,7	6,8	7,5	8,5	7,2	7,8	8,9	8,1	8,9	10,0	8,8	9,6	10,9	9,1	10,0	11,3
Kulttuuripalvelut	1,2	0,0		1,2	0,0		1,2	0,0		1,2	0,0		1,2	0,0		1,2	0,0		1,2	0,0		1,2	0,3	0,4	1,2	0,3	0,4	1,2	0,3	0,4	2,9	0,8	1,0	5,3	1,4	1,8
Liikuntapalvelut	1,3	0,0	0,0	2,0	1,1	1,1	2,5	3,1	3,3	3,2	3,9	4,1	3,8	4,6	4,9	4,7	5,7	6,0	5,5	6,8	7,1	6,1	7,4	7,8	6,3	7,7	8,1	6,6	8,1	8,5	7,2	8,9	9,3	8,2	10,0	10,5
Kaupunginmuseo	1,5	0,7	0,9	2,0	1,7	2,1	2,5	2,6	3,3	3,1	3,2	4,1	3,9	4,0	5,2	4,3	4,4	5,7	4,7	4,8	6,1	5,2	5,4	6,9	6,1	6,3	8,1	6,8	7,0	9,0	7,6	7,9	10,1	8,7	9,0	11,5
Osallisuus ja hyvinvointi	1,5	0,0		2,0	0,0		2,0	0,0		2,0	0,0		2,0	0,0		2,0	0,0		2,0	0,0		2,0	0,5	0,4	1,7	0,4	0,4	1,5	0,4	0,3	1,4	0,3	0,3	15,5	3,9	3,4
Lahden kaupunginorkesteri	1,2	0,8	0,5	2,1	1,4	0,9	3,1	1,9	1,3	3,1	1,9	1,3	3,3	2,0	1,3	4,1	2,6	1,6	4,4	2,8	1,8	5,7	3,6	2,3	7,0	4,3	2,8	9,2	5,7	3,7	11,8	7,4	4,8	12,9	8,0	5,2
Lahden kaupunginteatteri	1,2	0,8	0,9	2,6	1,6	1,9	3,6	2,4	2,9	4,5	3,0	3,6	6,0	4,1	4,8	6,9	4,7	5,6	7,5	5,1	6,1	9,1	6,2	7,3	10,3	7,0	8,3	11,5	7,9	9,3	13,2	9,0	10,7			
Lukiokoulutus	0,6	0,6	0,7	0,9	1,7	2,0	1,6	2,2	2,5	2,0	2,7	3,1	2,3	3,2	3,7	2,5	3,4	4,0	2,5	3,4	4,0	2,7	3,7	4,3	2,8	3,8	4,4	3,1	4,2	4,8	3,3	4,4	5,2	3,7	5,0	5,8
Kirjasto- ja tietopalvelut	1,3	0,8	1,0	2,7	1,6	2,0	4,5	2,7	3,4	5,8	3,5	4,4	6,7	4,0	5,1	8,2	5,0	6,3	8,8	5,3	6,7	10,0	6,0	7,6	11,6	7,0	8,8	12,7	7,7	9,7	14,8	8,9	11,2	16,6	10,0	12,7
<b>Yhteensä</b>	<b>2,1</b>	<b>1,1</b>	<b>1,4</b>	<b>4,2</b>	<b>2,5</b>	<b>3,1</b>	<b>6,1</b>	<b>4,0</b>	<b>5,0</b>	<b>8,0</b>	<b>5,2</b>	<b>6,5</b>	<b>10,0</b>	<b>6,5</b>	<b>8,1</b>	<b>11,3</b>	<b>7,4</b>	<b>9,2</b>	<b>12,4</b>	<b>8,1</b>	<b>10,1</b>	<b>14,1</b>	<b>9,2</b>	<b>11,4</b>	<b>16,1</b>	<b>10,5</b>	<b>13,1</b>	<b>18,2</b>	<b>11,8</b>	<b>14,7</b>	<b>20,6</b>	<b>13,4</b>	<b>16,7</b>	<b>22,9</b>	<b>14,9</b>	<b>18,5</b>

Terveysperusteisten poissaolojen tavoitteet ylittyvät suurimmassa osassa yksiköitä. Varhaiskasvatuksen ja perusopetuksen poissaoloihin tulee kiinnittää erityistä huomiota

## Henkilöstökulut – sivistyksen palvelualue 2022

	Tammikuu			Helmikuu			Maaliskuu			Huhtikuu			Toukokuu			Kesäkuu			Heinäkuu			Elokuu			Syyskuu			Lokakuu			Marraskuu			Joulukuu		
	Tot/enn	TA	Edv	Tot/enn	TA	Edv	Tot/enn	TA	Edv	Tot/enn	TA	Edv	Tot/enn	TA	Edv	Tot/enn	TA	Edv	Tot/enn	TA	Edv	Tot/enn	TA	Edv	Tot/enn	TA	Edv	Tot/enn	TA	Edv	Tot/enn	TA	Edv			
Palvelualueen yhteiskustannukset	0,4	0,1	0,3	0,8	0,1	0,6	1,3	0,2	0,9	1,8	0,4	1,3	2,3	0,6	1,7	2,9	0,7	2,1	3,2	0,9	2,4	3,5	1,0	2,5	3,9	1,3	2,8	4,5	1,8	3,3	4,9	2,2	3,6	5,8	3,3	4,2
Lasten ja nuorten kasvu	0,3	0,3	0,2	0,5	0,7	0,5	0,8	1,0	0,7	1,1	1,3	0,9	1,4	2,0	1,2	1,9	2,2	1,6	2,1	2,5	1,8	2,4	2,8	2,0	2,7	3,1	2,3	3,1	3,4	2,6	3,4	3,7	2,8	3,8	4,1	3,2
Varhaiskasvatuspalvelut	2,8	2,7	2,8	5,7	5,4	5,6	8,5	8,1	8,4	11,4	10,8	11,2	14,3	15,3	14,1	19,0	18,1	18,7	21,8	20,7	21,5	24,7	23,6	24,3	27,5	26,5	27,1	30,3	29,3	29,9	33,1	32,3	32,7	35,7	35,2	35,3
Perusopetus	4,4	4,1	4,3	8,9	8,2	8,7	13,3	12,3	13,1	17,9	16,4	17,5	22,4	23,0	22,0	29,4	27,1	28,9	33,3	31,1	32,7	37,5	35,1	36,8	42,0	39,3	41,2	46,6	43,6	45,7	51,2	47,9	50,2	56,2	52,0	55,2
Nuorisopalvelut	0,3	0,3	0,3	0,6	0,6	0,6	0,9	0,9	0,8	1,2	1,2	1,1	1,5	1,7	1,4	2,0	2,0	1,8	2,3	2,3	2,1	2,6	2,6	2,4	2,9	2,9	2,7	3,3	3,2	3,0	3,6	3,5	3,4	4,0	3,8	3,7
Wellamo-opisto	0,1	0,1	0,1	0,4	0,4	0,4	0,7	0,6	0,7	1,0	1,0	0,9	1,3	1,3	1,2	1,6	1,5	1,5	1,7	1,6	1,6	1,8	1,8	1,7	1,9	1,9	1,8	2,3	2,3	2,2	2,7	2,6	2,5	3,2	3,0	2,9
Kulttuuripalvelut	0,0	0,0	0,0	0,0	0,0	0,0	0,1	0,1	0,1	0,1	0,1	0,1	0,1	0,1	0,1	0,1	0,1	0,2	0,2	0,2	0,2	0,2	0,2	0,2	0,2	0,2	0,2	0,2	0,2	0,2	0,3	0,2	0,3	0,3	0,2	0,3
Liikuntapalvelut	0,2	0,3	0,2	0,5	0,5	0,5	0,7	0,8	0,7	0,9	1,0	0,9	1,1	1,4	1,2	1,4	1,6	1,4	1,7	1,9	1,7	1,9	2,1	1,9	2,1	2,4	2,1	2,3	2,6	2,3	2,5	2,8	2,5	2,8	3,1	2,8
Kaupunginmuseo	0,2	0,2	0,2	0,4	0,4	0,4	0,6	0,5	0,6	0,8	0,7	0,8	0,9	1,0	1,0	1,2	1,2	1,3	1,4	1,4	1,4	1,5	1,6	1,6	1,7	1,8	1,8	1,9	2,0	2,0	2,1	2,2	2,2	2,3	2,3	2,4
Osallisuus ja hyvinvointi	0,0	0,0		0,1	0,1		0,1	0,1		0,1	0,2		0,1	0,2		0,1	0,3	0,0	0,2	0,3	0,1	0,3	0,4	0,1	0,3	0,4	0,1	0,4	0,4	0,2	0,5	0,5	0,2	0,6	0,5	0,3
Lahden kaupunginorkesteri	0,3	0,3	0,3	0,6	0,6	0,6	1,0	1,0	0,9	1,3	1,3	1,2	1,7	1,8	1,5	2,2	2,2	2,0	2,5	2,5	2,3	2,8	2,9	2,6	3,1	3,2	2,9	3,5	3,5	3,2	3,9	3,9	3,6	4,3	4,1	3,9
Lahden kaupunginteatteri	0,4	0,4	0,3	0,7	0,8	0,6	1,1	1,1	1,0	1,5	1,6	1,3	2,0	2,0	1,7	2,6	2,5	2,2	2,9	2,9	2,5	3,3	3,2	2,8	3,7	3,7	3,2	4,1	4,1	3,6	4,6	4,4	4,0	5,0	4,9	4,4
Lukiokoulutus	0,8	0,9	0,8	1,5	1,7	1,5	2,3	2,6	2,3	3,1	3,5	3,0	4,0	4,3	3,9	5,3	5,2	5,3	6,1	6,1	6,0	6,8	6,9	6,7	7,6	7,8	7,5	8,4	8,7	8,3	9,2	9,5	9,1	10,1	10,4	10,0
Kirjasto- ja tietopalvelut	0,3	0,3	0,3	0,6	0,6	0,6	0,8	0,9	0,8	1,1	1,2	1,1	1,4	1,5	1,4	1,9	1,8	1,9	2,2	2,1	2,2	2,5	2,4	2,4	2,7	2,7	2,7	3,0	3,0	3,0	3,3	3,3	3,3	3,6	3,6	3,5
<b>Yhteensä</b>	<b>10,5</b>	<b>10,0</b>	<b>10,1</b>	<b>21,3</b>	<b>20,2</b>	<b>20,5</b>	<b>32,2</b>	<b>30,2</b>	<b>30,9</b>	<b>43,3</b>	<b>40,7</b>	<b>41,6</b>	<b>54,6</b>	<b>56,3</b>	<b>52,5</b>	<b>71,8</b>	<b>66,6</b>	<b>68,9</b>	<b>81,7</b>	<b>76,3</b>	<b>78,4</b>	<b>91,8</b>	<b>86,6</b>	<b>88,1</b>	<b>102,6</b>	<b>96,9</b>	<b>98,5</b>	<b>114,0</b>	<b>108,0</b>	<b>109,5</b>	<b>125,3</b>	<b>118,9</b>	<b>120,3</b>	<b>137,7</b>	<b>130,6</b>	<b>132,2</b>

Henkilöstökulujen määrärahojen ylitykset johtuvat pääosin henkilötyövuosien tavoitteiden ylityksistä, joita on avattu tarkemmin näitä käsittelevässä kohdassa