

LAHTI 2030 – TEHTY KESTÄVÄKSI

Suomen johtavan ympäristökaupungin edelläkävijyys
tuo asukkaille hyvinvointia ja yrityksille menestystä

Lahden kaupungin hyvinvointisuunnitelma 2022–2025

LAHTI



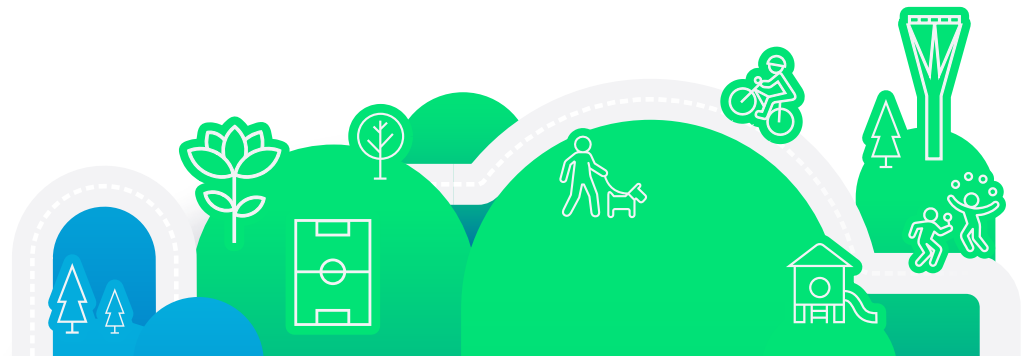
- 1. Lahden hyvinvointi-suunnitelma**
- 2. Hyvinvointisuunnitelman painopisteet linjaavat yhteistä tekemistä**
- 3. Kestävästi elinvoimainen:**
Elinvoimainen ja työllistävä Lahden kaupunkiseutu
- 4. Kestävästi hyvinvoiva:**
Hyvinvoiva ja osallistuva lahtelainen
- 5. Kestävästi uudistuva:**
Lahtelaisten turvallinen arki ja arjen hallinta
- 6. Hyvinvointisuunnitelman seuranta ja raportointi**
- 7. Hyvinvointisuunnitelman laatijat**
- 8. Hyvinvointisuunnitelman hyväksyminen**
- 9. Lähteet**

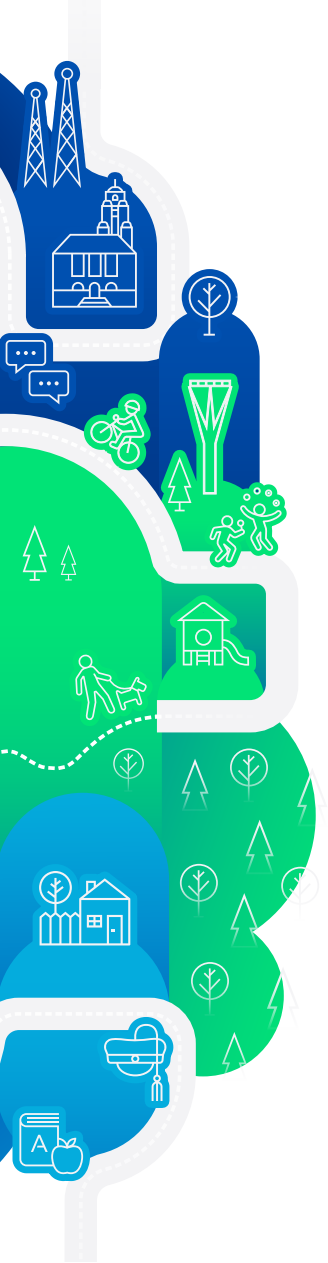


1. Lahden hyvinvointisuunnitelma

- Tavoitteena on, että hyvinvointisuunnitelma on tunnettu ja ahkerasti käytetty dokumentti arjen johtamisessa ja päätösten vaikutusten ennakkoarvioinnissa (EVA). Hyvinvointisuunnitelma toimii kaupungin hyvinvoinnin ja terveyden edistämisen sekä ehkäisevän työn suunnittelun, seurannan, arvioinnin ja raportoinnin työvälineenä.
- Hyvinvointikertomusprosessin uudistaminen aloitettiin syksyllä 2020. Hyvinvointikertomus ja hyvinvointisuunnitelma laaditaan jatkossa erillisinä asiakirjoina. Hyvinvointikertomus 2017–2020 hyväksyttiin kaupunginvaltuustossa valtuustokauden lopussa, keväällä 2021.
- Hyvinvointikertomuksessa tunnistettiin nykytilan haasteita ja onnistumisia sekä etsittiin ketterämpiä tapoja koota tietoa yhteen.
- Hyvinvointisuunnitelmassa 2022–2025 katsomme rohkeasti kohti tulevaisuutta ja tarkastelemme ilmiöitä aiempaa kokonaisvaltaisemmin. Tavoitteena on tunnistaa elinvoiman ja hyvinvoinnin vahva yhteys sekä turvallisuus ja kulttuuri elinvoiman ja hyvinvoinnin osatekijöinä. Tavoitteet yhdistyvät kestäväen kehityksen tavoitteisiin ja kaupungin strategiaan.

- Sote-uudistuksen yhteydessä kunnille on suunniteltu otettavan käyttöön hyvinvoinnin ja terveyden edistämisen valtionosuuden lisäosa eli HYTE-kerroin. HYTE-kerroin on kannustin, joka tarkoittaa, että kuntien rahoituksen valtionosuuden suuruus määräytyy osaksi niiden tekemän hyvinvoinnin ja terveyden edistämistyön mukaan. Kannustin on suunniteltu otettavan käyttöön vuoden 2023 alusta, jolloin kunnille jaetaan ensimmäisen kerran sote-uudistuksen jälkeinen valtionosuus. Tulosindikaattorit (6 kpl), jotka mittaavat muutosta väestössä sisältyvät hyvinvointisuunnitelmaan.





Hyte-työ toteuttaa kestävän kehityksen tavoitteita



2. Hyvinvointi- suunnitelman painopistealueet linjaavat yhteistä tekemistä



- Hyvinvoinnin, terveyden ja turvallisuuden edistäminen on kaupungin eri palvelualueiden yhteistyössä toteuttamaa yksilöön, perheeseen, yhteisöihin ja elinympäristöihin kohdistuvaa toimintaa.
- Tärkeitä yhteistyökumppaneita hyte-työssä ovat kolmannen sektorin toimijat ja osallistuvat kaupunkilaiset.
- Hyvinvoinnin ja terveyden edistämisellä vaikutetaan siihen, että kaupunkilaisten koettu hyvinvointi, elämänlaatu ja terveys paranevat, elinympäristö koetaan turvallisena ja liikkuvaa elämää tukevana. Samanaikaisesti tunnistetaan kaupunkilaisten hyvinvoinnin ja kaupungin elinvoiman yhteys. Elinvoimainen ja työllistävä Lahden kaupunkiseutu mahdollistaa lahtelaisten hyvinvoinnin - hyvinvoivat lahtelaiset tekevät päivittäin henkilökohtaisia valintoja hyvinvointinsa ja terveytensä vahvistamiseksi.
- Hyvinvoinnin ja terveyden edistämisen työryhmästä muodostetuissa teemaryhmissä on valmisteltu hyvinvointisuunnitelman painopistealueet. Painopistealueiden tavoitteita, toimenpiteitä ja mittareita on tarkennettu eri palvelualueiden asiantuntija-haastatteluihin.
- Painopistealueet hyvinvointisuunnitelmassa 2022–2025:

Elinvoimainen ja työllistävä Lahden kaupunkiseutu

Hyvinvoiva ja osallistuva lahtelainen

Lahtelaisten turvallinen arki ja arjen hallinta

3.
Kestävästi
elinvoimainen:
Elinvoimainen ja
työllistävä
Lahden
kaupunkiseutu



Tavoitteet	Toimenpiteet	Arviointimittarit
<ul style="list-style-type: none"> • Työllisyyden kuntakokeilussa onnistuminen • Vuonna 2024 kokonaistyöttömyys on noin 10 % • Vuonna 2024 nuorisotyöttömyys on alle 15 % • Vuonna 2024 maahanmuuttajien työttömyys on alle 25 % • Vuonna 2024 pitkäaikaistyöttömyys laskee 30 % vuoden 2021 tasosta • Työpaikkojen määrä kasvaa 2000:lla vuoteen 2024 mennessä • Vuonna 2024 Lahden työpaikkaomavaraisuus on 112 % (2017 = 107 %) 	<ul style="list-style-type: none"> • Työllisyyden kuntakokeilun toimenpiteet. • Kaupungin koordinoima työllisyydenhoidon ekosysteemi, johon sisältyy työllisyyden kuntakokeilu – kaikki viisi kuntaa ja koko työllisyydenhoidon verkosto toiminta- ja määräraharesursseineen. • Mahdollistetaan olemassa olevien yritystonttien kehittäminen • Kaavoitetaan uusia elinkeinotontteja hyviin logistisiin sijainteihin. Huolehditaan, että tarjolla on erityyppisiä tontteja. 	<ul style="list-style-type: none"> • Työllisyysaste, % 18–64-vuotiaat • Työttömät, % työvoimasta • Pitkäaikaistyöttömät, % työttömistä • Vaikeasti työllistyvät (rakennetyöttömyys), % • Nuorisotyöttömät, % 18–24 työvoimasta • Ulkomaalaiset työttömät työnhakijat, % ulkomaalaisten työvoimasta • Myönnetyt starttirahat yritystoiminnan aloittamiseen • Palkkatuella työllistyneiden henkilöiden määrä (kunta, 3.sektori/yksityinen) • Alkaneet työttömyysjaksot: Työttömien työnhakijoiden virta yli 3 kk ja yli 6 kk työttömyyteen • Eri työvoimapalveluissa aloittaneiden työttömien työnhakijoiden määrä • Eri työvoimapalvelujen vaikuttavuus 3 kk / 6 kk jälkeen • Avoimiksi ilmoitettujen työpaikkojen täytyminen toimialoitain • Työmarkkinatuen kuntaosuus • Työpaikkojen määrä • Työpaikkaomavaraisuus • Toimenpiteet olemassa olevien yritystonttien kehittämiseksi • Kaavoitetut uudet elinkeinoelämän tontit, lkm • Kaupunkitasoinen selvitys elinkeinoelämän varannoista, alueprofiileista ja toteutuksen ajoituksesta (kyllä/ei)

Elinvoimainen ja työllistävä Lahden kaupunkiseutu
Työttömien aktivointi – työikäisten työ- ja toimintakyky

Tavoitteet	Toimenpiteet	Arviointimittarit
<ul style="list-style-type: none">• Työttömien aktivointiaste nousee 15 suurimman kaupungin keskiarvoon ja mm. kuntouttavan työtoiminnan volyymi nousee vuoden 2019 tasosta• Työttömyysjaksojen keskimääräinen kesto on maan keskitasossa• Työikäisten työ- ja toimintakyky paranee vuoden 2019 tasosta maan keskitasolle• Työkyvyttömyyseläkkeiden määrä vähenee vuoden 2019 tasosta	<ul style="list-style-type: none">• Nopeutetaan työnhakijoille soveltuviin palveluihin ohjautumista.• Työllisyyspalveluiden ja sote-palveluiden yhteistyön tiivistäminen asiakasprosessien parantamiseksi nivelvaiheissa.• Kasvatetaan 3. sektorin ja vapaaehtoistyön roolia palvelutuotannossa.	<ul style="list-style-type: none">• Yli 55-vuotiaiden ja alle 30-vuotiaiden aktivointiaste, %• Yli 300 päivää työttömänä olleiden aktivointiaste, %• Yli 1000 päivää työttömänä olleiden aktivointiaste, %• Työttömien aktivointiaste, %• Ulkomaalaisten työttömien aktivointiaste, %• Työttömyysjaksojen pituus• Työkykynsä heikentyneeksi arvioivien osuus, %• Työttömien terveystarkastukset, % työttömistä• Niiden osuus, jotka uskovat, että todennäköisesti eivät jaksakaan työskennellä vanhuuseläkeikänsä saakka, %• Työkyvyttömyyseläkettä saavat 25–64-vuotiaat osuus vastaavan ikäisestä väestöstä, % (hyte-ind.)• Toimeentulotukea pitkäaikaisesti saaneet, % 25–64-vuotiaat (hyte-ind.)• Rahan puutteen vuoksi ruoasta, lääkkeistä tai lääkärikäynneistä tinkimään joutuneiden osuus, %• Työllisyyspalvelujen tarpeenmukaiseen saatavuuteen luottavien osuus, %: Ulkomaalaistaustaiset yht.

Elinvoimainen ja työllistävä Lahden kaupunkiseutu
Nuorten koulutukseen ja työhön kiinnittyminen vahvistuu (alle 30-vuotiaat)

Tavoitteet	Toimenpiteet	Arviointimittarit
<ul style="list-style-type: none"> Nuorten työhön ja koulutukseen kiinnittyminen lisäänty verrattuna vuoteen 2019 Kaikille perusopetuksesta toiselle asteelle siirtyville oppivelvollisille löytyy sopiva jatkokoulutuspaikka Nuorten koulutustaso nousee vuoden 2019 tasosta kaikilla koulutusasteilla 2. asteen opintojen keskeytysprosentti laskee 30% vuoden 2019 tasosta Nuorille maksettujen työttömyys- ja toimeentuloetuuksien määrä pienenee vuoden 2019 tasosta Nuorten virta yli 3kk työttömyyteen vähenee vuoden 2019 tasosta Nuorten pitkäaikaistyöttömyys vähenee vuoden 2019 tasosta Nuorten rakennetyöttömyys vähenee vuoden 2019 tasosta Nuorten työkyvyttömyyseläkkeiden määrä vähenee vuoden 2019 tasosta Syrjäytymisriskissä (ei työssä, ei opiskele, ei ole varusmiespalveluksessa) olevien 18–24-vuotiaiden määrä vähenee vuoden 2019 tasosta Oppisopimuskoulutuksessa olevien nuorten määrä kasvaa vuodesta 2019 Kuntien ja muiden työnantajien tarjoamien kesätyöpaikkojen määrä kasvaa vuoden 2019 tasosta (ml. alle 18-vuotiaat) 	<ul style="list-style-type: none"> Kehitetään ja kuvataan nuorten työllisyshoidon ekosysteemi työllisyyspalveluihin: <ul style="list-style-type: none"> A. Vahvistetaan Ohjaamon rooli ennaltaehkäiseväksi matalankynnyksen palveluksi B. Käynnistetään kunnallinen sote-yhdyspinta C. Käynnistetään koulutus- ja osaamisyhdyspinta (oppilaitosyhteistyö) D. Käynnistetään työnantaja- ja yritys yhdyspinta » Työllisyyspalveluiden nuorille suunnatut palvelut toimivat saumattomasti yhteen. Erilaiset nuorten työllistymistä edistävät palvelut linkittyvät tiiviisti kuntakokeiluun. » Työnhakijoiden ja työnantajien tarvitsemat palvelut keskitetään yhdelle luukulle – työllisyyden kuntakokeilu (Palvelutori ja digiratkaisut). Varmistetaan ja vakiinnutetaan ohjausresurssi (henkilötyövuodet) tarpeeseen vastaavasti matalankynnyksen ohjauspalveluihin. Työkyvyn arvioinnin tiimin käynnistäminen on pilotti alle 30-vuotiaille (KUNTO). Toimintamalli on tarkoitus laajentaa 2023–2024 kaikille ikäryhmille. Oppivelvollisuuden monialainen ohjausryhmä koordinoi oppivelvollisuuden laajentamista ja siihen liittyviä toimenpiteitä. Koulutus-toimijoiden yhteistyöllä varmistetaan saatavuus kaikille oppivelvollisille. Laajennetun oppivelvollisuuden kuntavastaava toimii nuorisopalveluissa ja hoitaa vailla opiskelupaikkaa olevien oppivelvollisten tukea ja ohjausta joko oppilaitoksiin tai muihin tukipalveluihin. Kaupungin, koulutuslaitosten ja elinkeinoelämän yhteinen kampanja oppisopimuskoulutuksen lisäämiseksi Lahden seudulla. Kuntien, TE-hallinnon ja elinkeinoelämän yhteinen kesätyökampanja nuorten työmahdollisuuksien lisäämiseksi. 	<ul style="list-style-type: none"> Työllistyminen ilman tukia avoimille työmarkkinoille Syntyneet työpaikat, alle 30-vuotiaat Koulutuksen ulkopuolelle jääneet 17–24-vuotiaat, % vastaavan ikäisistä väestöstä (hyte-ind.) Vailla opiskelupaikkaa olevien perusopetuksesta siirtyvien oppivelvollisten määrä asuinkunnalle tulevien vastuuilmoitusten perusteella (Valpas-palvelu, asuinkunnan vastuuvirkailija) Ammatillisen tutkinnon suorittaneet vieraskieliset, alle 30-vuotiaat, % Toisen asteen suorittaneiden 20–29-vuotiaiden osuus ikäluokasta, % Vain perusasteen suorittaneiden 20–29-vuotiaiden osuus ikäluokasta, % Korkeasti koulutettujen osuus 20–29-vuotiaiden osuus ikäluokasta, % Koulutustasomittain Keskeytti opinnot lukiokoulutuksessa, % Keskeytti opinnot ammatillisessa koulutuksessa, % Perustoimeentulotuen saajien osuus 18–24 ikäryhmästä, % Työkyvyttömyyseläkkeiden osuus (alle 30-vuotiaat), % Syrjäytymisriskissä (ei työssä, ei opiskele, ei ole varusmiespalveluksessa) olevat 18–24-vuotiaat, % vastaavan ikäisistä Ohjaamo Lahden käyttökerrat Etsivästä nuorisotyöstä palveluihin kiinnittyneet nuoret, % Työpajalla olleiden valmentautujien sijoittuminen työpajajakson jälkeen, työttömäksi % Toteutuneiden oppisopimusten määrä Kaupungin kesätyöpaikkojen määrä Maksettujen kesätyöseteleiden määrä

Elinvoimainen ja työllistävä Lahden kaupunkiseutu
Koettu tyytyväisyys asuinalueisiin lisääntyy vuoden 2019 tasosta

Tavoitteet	Toimenpiteet	Arviointimittarit
<ul style="list-style-type: none"> Turvallisuuden tunne keskustassa lisääntyy vuoden 2019 tasosta 	<ul style="list-style-type: none"> Keskustan kehittämishankkeessa ja keskustan yleissuunnitelman laatimisessa huomioidaan turvallisuutta parantavat toimenpiteet: <ul style="list-style-type: none"> Yleisten alueiden siisteys ja viihtyisyys – epäviihtyisien alueiden kehittäminen Linjaukset keskustan turvallisuuden parantamiseksi mm. valaistuksen ja kasvillisuuden osalta Yhteistyö Keskustan asukasyhdistyksen kanssa (turvallisuuskävelyt) Tarjotaan resurssien puitteissa kaikille ja kaikenikäisille mahdollisuuksia erilaisiin toimintoihin; huolehditaan penkeistä, leikkialueista, nuorisotiloista Tehdään viranomaisyhteistyötä huumeidenkäytön vastaisessa työssä (sis. varkauksien ja uhkaavien tilanteiden ennaltaehkäisy) Rauhoitetaan liikennettä keskustassa ja turvataan erityisesti turvalliset koulureitit ja vapaa-ajan liikkuminen Huomioidaan tapahtumaturvallisuus Poliisin kanssa yhteistyössä katsotaan lisävalvontakameroiden tarve ja varmistetaan toimintamalli. Asukkaiden osallistaminen ja yhteistyön tiivistäminen (kaupunki, 3. sektori) kaupungin keskustan kehittämiseen. Moniammatilliset jalkautumiset keskusta-alueella arki-iltoina sekä isojen tapahtumien yhteydessä. (Nuorisopalvelut, Walkers, Monoside, poliisi, srk). Hyvinvointi- ja turvallisuuskyselyn (v. 2023, 2025) sekä Pakka-toimintamalliin sisältyvän päihdetilannekyselyn (v. 2022, 2024) toteuttaminen kahden vuoden välein. 	<ul style="list-style-type: none"> Tyytyväisyys yleiseen järjestykseen ja turvallisuuden hoitoon, % Tyytyväisyys asuinalueen turvallisuuteen, % Rakennetun ympäristön viihtyisyyteen ja kauneuteen tyytyväisten osuus, % Poliisin tietoon tulleet henkeen tai terveyteen kohdistuneet rikokset / 1000 asukasta Poliisin tietoon tulleet omaisuusrikokset / 1000 asukasta Katuturvallisuusindeksi

Elinvoimainen ja työllistävä Lahden kaupunkiseutu
Koettu tyytyväisyys asuinalueisiin lisääntyy vuoden 2019 tasosta

Tavoitteet	Toimenpiteet	Arviointimittarit
<ul style="list-style-type: none">Asuinalueensa olosuhteisiin tyytyväisten osuus kasvaa vuoden 2019 tasosta	<ul style="list-style-type: none">Kaupunkisuunnittelussa hyödynnetään asukaskyselyitä ja kumppanuuspöytiä.Kaupunkiympäristön esteettömyyttä parannetaan uudistuvissa kohteissa.Uusia jälkiasennushissejä hissittömiin kerrostaloihin asennetaan vähintään kaksi vuosittain. Hissiavustusten markkinointi/yhteistyö toimijoiden kanssa.Liukastumisvaroituksista tiedottaminen: liukastumisvaroitus.fiMonimuotoinen tiedottaminen ja viestintä eri kohderyhmille kaupungin palveluista huomioiden erilaiset asiakkuudet (tapahumat, neuvon- tapisteet, oppaat, toimijaluettelot, pop-up-lähipalvelut).	<ul style="list-style-type: none">Asuinalueen olosuhteisiin tyytyväisten osuus, %Asuinalueeseensa tyytyväisten osuus, %: Ulkomaalaistaustaiset yht.Liikkumisen esteettömyyteen tyytyväisten osuus, %Toteutuneet kumppanuuspöytien kannanotot ja asukaskyselytHissittömissä taloissa asuvat yli 65-vuotiaatUusien jälkiasennushissien määräLiukastumisvaroituksen käyttöön ottaneiden määräKaatumisiin ja putoamisiin liittyvät hoitajaksot 65 vuotta täyttäneillä / 10 000 vastaavan ikäistä (hyte-ind.)Koti- ja vapaa-ajan tapaturmiin liittyvät hoitajaksot / 10 000 asukastaEri tiedotuskanavien kautta toteutunut tiedottaminen eri ikäryhmilleTyytyväisyys asuinalueen palvelutason kokonaisuuteen, %



Hyvinvoiva ja osallistuva lahtelainen
Mielenterveys

Tavoitteet	Toimenpiteet	Arviointimittarit
<ul style="list-style-type: none"> Yksinäisyyden kokemus eri ikäryhmissä vähenee vuoden 2019 tasosta Mielen hyvinvointi vahvistuu eri ikäryhmissä vuoden 2019 tasosta Kiusaaminen ja seksuaalinen häirintä eri ikäryhmissä laskee vuoden 2019 tasosta 	<ul style="list-style-type: none"> Kohtaamisten ja osallistumisen mahdollistaminen (Wellamo-opisto ja kirjasto). Lähikirjasto toimii matalan kynnyksen kohtaamispaikkana kaiken ikäisille. Kaupunki toimii yhteistyökumppanina 3. sektorin ja yritystoimijoiden kanssa huomioiden kaikki ikäluokat (esim. Walkers, Homepage, Senioreiden digikinkerit). Varhaiskasvatuksessa, esiopetuksessa, kouluissa, oppilaitoksissa ja nuorisotyössä kiinnitetään huomiota yksinäisyyteen. Tunnetaitokasvatus sisältyy opetukseen. Vahvistetaan yhteistyötä ja toimitaan aktiivisina yhteistyökumppaneina 3. sektorin toimijoiden kanssa ehkäisevässä työssä (esim. Klubitalo, Dila, Avainsäätiö). Toimivan yhteistyön varmistaminen Päijät-Sote:n perhekeskuksen ja alaikäisten mielenterveys- ja perheneuvolapalveluiden kanssa; varhainen, yksilöllinen ja oikea-aikainen tuki lapsiperheille. Perustetaan alueellinen opiskeluhuollon yhteistyöryhmä vuoden 2023 alussa (kunta ja hyvinvointialue). Yhteisöllistä opiskeluhoitoa kehitetään ja lisätään kaikilla kouluasteilla. Monimuotoiset työmenetelmät asiakastyössä: etäyhteydet, chat-palvelut, jalkautuva työ. Monialaisten asiantuntijaryhmien lisääminen ja kehittäminen esi- ja perusopetuksessa ja toisella asteella. Ammattilaisten perustason mielenterveystaitojen vahvistaminen koulutuksen avulla. Vanhemmille suunnatut teemalliset vanhempainillat/tilaisuudet. Kiusaamisen ja häirinnän vastainen suunnitelma sekä yhdenvertaisuus- ja tasa-arvosuunnitelma laaditaan esiopetuksessa, kaikissa kouluissa, oppilaitoksissa ja nuorisopalveluissa. Varhaiskasvatuksessa kiusaamisen ehkäisyä ja siihen puuttumista ohjaa kaupungin varhaiskasvatussuunnitelma. Seksuaalisen häirinnän ja väkivallan ehkäisyn ja siihen puuttumisen suunnitelma laaditaan kaikissa kouluissa, oppilaitoksissa ja nuorisopalveluissa. Toimipaikoissa huolehditaan, että koko henkilökunta on perehtynyt suunnitelmiin ja suunnitelmissa kuvatut toimenpiteet otetaan käyttöön. Kaupungin henkilöstölle järjestetään koulutusta seksuaalisesta häirinnästä sekä perhe- ja lähisuhdeväkivallan ehkäisystä sekä siihen puuttumisesta. 	<ul style="list-style-type: none"> Wellamo-opiston osallistujamäärät Kirjaston asiakasmäärät (tiloissa kävijät) ja tapahtumien määrä/osallistujat Asiakaskokemus eri hankkeissa Itsensä yksinäiseksi tuntevien osuus, % Ei yhtään kaveria tai läheistä ystävää, % Ikäihmistä tehtyjen huoli-ilmoitusten määrä Yhteistyön toteutuminen 3. sektorin toimijoiden kanssa. Mielenterveyden ja käyttäytymisen häiriöiden vuoksi työkyvyttömyyseläkettä saavat, % Psyykkisesti merkittävästi kuormittuneiden osuus, % Elämänsä tai elämänlaatuunsa tyytyväisten osuus, % Itsemurhakuolleisuus / 100 000 asukasta Syrjintää kuluneen vuoden aikana kokeneiden osuus, %: Ulkomaalaistaustaiset yht. % 4. ja 5. luokan oppilaista Mieliälään liittyviä ongelmia kahden viime viikon aikana, % 4. ja 5. luokan oppilaista Kohtalainen tai vaikea ahdistuneisuus, % 8. ja 9. lk oppilaista, lukiolaisista ja ammattilaisen oppilaitoksen (AOL) 1.- 2. vuosikurssin opiskelijoista Ammattilaisille suunnattujen mielenterveyskoulutusten toteutuminen Vanhemmille suunnatut tilaisuudet Yhteisöllisen opiskeluhoollon määrä/kuraattoreiden, psykologien ja terveydenhoitajien tilastot Chat-palveluiden käyttö Kiusaamisen ja häirinnän vastainen suunnitelma, yhdenvertaisuus- ja tasa-arvo- sekä ja seksuaaliseen häirinnän ja väkivallan ehkäisyn ja siihen puuttumisen suunnitelma on laadittu Koulukiusaamiskokemukset, % Kokemukset seksuaalisesta häirinnästä, % Kokemukset lähisuhdeväkivallasta, % Tuen saaminen seksuaaliseen häirintään tai väkivaltaan koulun aikuisilta, % Järjestetyt koulutukset seksuaalisesta häirinnästä ja väkivallan ehkäisystä

Tavoitteet	Toimenpiteet	Arviointimittarit
<ul style="list-style-type: none"> Nuoret kokeilevat ja käyttävät huumeita vähemmän kuin vuonna 2019 Alkoholien riskikäyttö ja nikotiini- tuotteiden käyttö eri ikäryhmissä vähenee vuoden 2019 tasosta 	<ul style="list-style-type: none"> Päihhteisiin puuttumisen toimintamallit ovat oppilaitoksissa käytössä ja niitä päivitetään kaupunkitasoisesti säännöllisesti. Ne käydään läpi lukuvuosittain henkilökunnan, oppilaiden ja huoltajien kanssa sekä oppilashuoltoryhmässä. Kehitetään moniammatillisesti ehkäisevän päihdetyön tapahtumien sisältöä; 6. luokkalaisille suunnattu Päihdeputki, 8. luokkalaisille suunnattu Järkeä vai ei? -tapahtuma. Kohdataan nuoria heidän omissa toimintaympäristöissään ja tarjotaan tukea heille, joilla on kohonnut riski käyttää päihhteitä. Otetaan kokemusasiantuntija mukaan suunnittelemaan ja toteuttamaan ehkäisevää työtä mm. jalkautuvan ehkäisevän nuorisotyön, koulujen ja oppilaitosten kanssa. Huolehditaan, että ammattilaisten koulutus on jatkuvaa ja suunnitelmallista. Huoltajille järjestetään säännöllisesti teemallisia tilaisuuksia. Kehitetään läheistyötä yhteistyössä eri toimijoiden kanssa. Vakiinnutetaan PAKKA-toimintamallin mukainen ehkäisevä päihdetyö, jossa perinteinen kysyntään liittyvä mielipidevaikuttaminen ja koulutus tukevat kontrollitoimia, joilla säännellään ikäraja- ja tupakan ja rahapeliin saatuutta. Yhteistyötä tehdään elinkeinotoimijoiden, alkoholivalvonnan (AVI), tupakkavalvonnan (ympäristöterveydenhuolto), poliisin, median ja asukkaiden kanssa. Päivitetään ja otetaan käyttöön Savuton Lahti -toimenpiteet. 	<ul style="list-style-type: none"> Päihhteisiin puuttumisen mallit ovat ajan tasalla ja ne on läpikäyty henkilöstön, oppilaiden, huoltajien kanssa sekä oppilashuoltoryhmässä Kokeillut laittomia huumeita ainakin kerran, % 8.–9. lk, lukiolaisista ja AOL opiskelijoista Huolta herättävää päihhteiden tai tupakka- ja nikotiini- tuotteiden käyttöä tai rahapelaamista, % 8.–9. lk, lukiolaisista ja AOL opiskelijoista Yhteistyö huumeiden käyttäjien läheisten parissa työskentelevien kanssa on aloitettu Poliisin tietoon tulleet kaikki huumauserikokset / 1000 asukasta Alkoholijuomien myynti asukasta kohti 100%:n alkoholina Alkoholia liikaa käyttävien osuus, % Alkoholikuolleisuus Pakka-toimintamallin mittarit: tarjontaryhmä toimii säännöllisesti, tehtyjen toimenpiteiden määrä, alaikäisen alkoholi- ja savukeostot vähittäismyynnissä 8–9-luokka, lukio ja AOL Tosi humalassa kerran kuukaudessa 8–9-luokka, lukio ja AOL 1.–2. vsk., % Tupakoi päivittäin, %

Tavoitteet	Toimenpiteet	Arviointimittarit
<ul style="list-style-type: none"> Kannustetaan ja ohjataan asukkaita terveyttä edistäviin ja kestäviin ruokavalintoihin sekä terveellisiin elintapoihin – terveydentilan kokemus kaikissa ikäryhmissä paranee vuoden 2019 tasosta 	<ul style="list-style-type: none"> Järjestetään terveellisiin elintapoihin (ruokavalinnat, liikunta, päihteet) liittyviä teemapäiviä / - viikkoja Palvelutorilla ja kirjastolla yhteistyössä 3. sektorin kanssa. Terveellisiin elintapoihin kannustavat hyvinvoinnin ja terveyden edistämisen www-sivut päivitetään säännöllisesti ja niillä viestitään ajankohtaisista teemoista asukkaille. Sivujen kautta tiedotetaan ravitsemukseen saatavasta tuesta ja palveluista. Terveellisiin elintapoihin kannustavat teemat sisältyvät perusopetuksen opetussuunnitelmassa terveystiedon, liikunnan ja kotitalouden oppiaineiden sisältöihin ja tavoitteisiin. Ruokakasvatusta toteutetaan varhaiskasvatuksessa ja perusopetuksessa. Järjestetään matalan kynnyksen ravitsemusneuvontaa ja ruoanlaiton ohjausta yhteistyössä eri toimijoiden ja 3. sektorin kanssa. Varmistetaan ruoka-aputoiminnan jatkuvuus yhteistyössä eri toimijoiden ja 3. sektorin kanssa. 	<ul style="list-style-type: none"> Toteutuneet terveellisiin elintapoihin liittyvät teemapäivät Hyvinvoinnin ja terveyden edistämisen sivujen ajantasaisuus Matalankynnyksen ravitsemusneuvonnan toteutuminen (lkm) Säännöllisen ruoka-aputoiminnan toteutuminen Terveytensä keskitasoiseksi tai huonommaksi kokevien, % (8. ja 9. lk; hyte-ind.) Toimintarajoituksia terveysongelman vuoksi kokevien osuus, % Lihavien / ylipainoisten osuus, % (8. ja 9. lk; hyte-ind.) Kasviksia, hedelmiä ja marjoja päivittäin käyttävien osuus, % THL:n sairastavuusindeksi, ikävakioidu 25-vuotiaan elinajanodote

Tavoitteet	Toimenpiteet	Arviointimittarit
<ul style="list-style-type: none"> Kävelyn ja pyöräliikenteen kulkutapaosuus arkiliikumisessa kasvaa vuoden 2019 tasosta (vuoteen 2030 mennessä kestävien kulkutapojen osuus vähintään 50 %) 	<ul style="list-style-type: none"> Kehitetään kaupunkiympäristöä houkuttelevammaksi kestävään ja vähähiiliseen arkiliikumiseen: <ul style="list-style-type: none"> Parannetaan kävelyn ja pyöräilyn olosuhteita rakentamalla laadukasta jalankulun ja pyöräliikenteen infrastruktuuria. Tehdään kävelyn, pyörä- ja muun pienliikenteen liikenneturvallisuutta parantavia toimenpiteitä. Parannetaan kestävä liikunnan olosuhteita kouluissa ja koulureiteillä. Luodaan arkiliikumiselle eli kävelylle ja pyöräliikenteelle hyvät olosuhteet myös talvella ja kannustetaan talvikävelyyn ja talvipyöräilyyn. Huomioidaan erilaiset käyttäjäryhmät ja heidän tarpeensa. Lisätään kaupunkivihreän määrää ja laatua. Varmistetaan lähivirkistysalueiden saavutettavuus. Mahdollistetaan arkiliikumista tukeva palveluverkko. Panostetaan viihtyisyyden lisäämiseen laadukkaan rakentamisen ja hyvän arkkitehtuurin keinoin Laaditaan selvitys kävelyn laatureiteistä ja esitetään kävelyn laatureitit yleiskaavakartalla. Laaditaan priorisointiohjelma pyöräilyn pääreiteistä 	<ul style="list-style-type: none"> Kestävien kulkumuotojen kulkutapaosuus, % Kestävän kaupunkiliikunnan ohjelman toimenpiteiden 2030 toteutuminen Tyytyväisyys katujen ja teiden kuntoon, % Tyytyväisyys jalankulun ja pyöräliikenteen väyliin, % Tyytyväisyys liikenneturvallisuuteen (jalankulkija, pyöräilijä, autoliikenne), % Liikennevahinkojen uhrit (vammutuneet) / 1000 asukasta Laadittu selvitys kävelyn laatureiteistä (kyllä/ei) Kävelyn laatureitit esitetty yleiskaavakartalla (kyllä/ei) Laadittu pyöräliikenteen väylien priorisointiohjelma (kyllä/ei)

Tavoitteet	Toimenpiteet	Arviointimittarit
<ul style="list-style-type: none"> • Arkiliikunta lisääntyy vuoden 2019 tasosta • Liikuntaneuvonnan ja ohjatun liikunnan osallistujamäärät lisääntyvät vuoden 2019 tasosta 	<ul style="list-style-type: none"> • Rakennettuja liikuntapaikkoja lisätään ja mahdollistetaan eri ikäluokkien koskevan seuratoiminnan kehittyminen ja jatkuvuus. • Liikuntapaikkojen kunnossapidon kautta tuetaan omatoimista liikkumista mm. laaja ulkoilu- ja latureitistö, ulkokuntoilulaitteet käytössä ympäri vuoden, ensilumenlatu. • Liikuntapaikkojen peruskorjauksissa huomioidaan esteettömyys. • Kaupungin vastuulla olevien ulkoliikkumiseen liittyvien palveluiden ja alueiden (mm. rakennetut liikuntapaikat, puistot, virkistysalueet, metsät, polut, reitit ja muu kaupunkiympäristö) investointien, ylläpitovastuiden organisoimnin sekä näiden resursoimnin valmistelua johtaa kaupunkitasoinen johtoryhmä. • Varhaiskasvatuksessa, perusopetuksessa ja lukiokoulutuksessa toteutetaan liikuntakasvatusohjelmia (Liikkuva varhaiskasvatus-, Liikkuva koulu- ja Liikkuva lukio-ohjelmat). • Toteutetaan liikuntaneuvontaa ja ohjattua liikuntaa lisääntyvin resurssein maakuntatasoisesti (hyvinvointialue, Lahden kaupunki, Wellamo-opisto) tarvittaessa osallistujien taloudellista omavastuuta korottaen. 	<ul style="list-style-type: none"> • Liikkuvien / liikuntaa harrastavien osuus, % • Terveysliikuntasuosituksen mukaan liian vähän liikkuvien osuus, % • Laskuritietoa eri ulkoreittien käyttäjämääristä • Valmisteilla olevien liikuntapaikkarakentamiskohteiden toteutuminen (mm. uimahalli, kisapuisto, urheilukeskus, kaupunginosakentät, -reitit ja lähiliikuntapaikat, yksityiset liikuntapaikat) • Tyytyväisyys eri urheilu- ja liikuntapaikkojen hoitoon (urheilu- ja pelikentät, kuntoradat ja ulkoilureitit, uimahallit, uimarannat ja maauimalat, sisäliikuntatilat, tiedottaminen liikuntapalveluista), % • Ylläpito- ja investointivalmisteluvastuut on määritelty • Ulkoliikuntapaikkojen määrä • Liikuntakasvatusohjelmien toimenpiteiden toteutuminen • Tyytyväisyys luonto- ja retkeilyreittien hoitoon, % • Liikuntaneuvontaan ja ohjattuun liikuntaan osallistuneet

Tavoitteet	Toimenpiteet	Arviointimittarit
<ul style="list-style-type: none"> Kulttuurihyvinvointi; kulttuurin saavutettavuus ja tyytyväisyys kulttuuripalveluihin kasvaa vuoden 2019 tasosta – kulttuurikäynnit (museot, orkesteri, teatteri, kulttuuripalvelut) lisääntyvät eri käyttäjäryhmissä 	<ul style="list-style-type: none"> Käynnistetään kulttuurihyvinvointisuunnitelmatyö Sisältöjä monipuolistamalla ja viemällä kulttuuripalveluja suoraan asiakkaiden luokse tai tuomalla asiakkaita kulttuuripalveluiden äärelle saadaan uusia käyttäjäryhmiä (jalkautuminen palvelutaloihin, sairaaloihin, tuetun asumisen yksiköihin, päiväkoteihin). Pienryhmätoiminnan ilmaiskonsertit erilaisissa hoivapalveluissa ja julkisissa kohteissa. Esteettömydestä huolehtiminen/tilat. Kotisivut saavutettavuusdirektiivin mukaiset. Huolehditaan palvelutietovarannon tietojen ajantasaisuudesta. Mahdollistetaan lippujen hankkiminen monikanavaisesti. Lippujen hinnoissa huomioidaan eläkeläiset, opiskelijat ja työttömät. Hyvinvointiliput käytössä (teatteri). Yleisölle avoimet mediainfot/yleisötilaisuudet. Teatterissa mahdollistetaan omalla tuotannolla, yhteistuotannoilla, vierailuilla ja tilavuokrauksella monipuolinen esittävän taiteen tarjonta. Orkesteri mahdollistaa monipuolisen konserttitarjonnan. Verkkokonserttilähetysten tuottaminen. Seurataan ja päivitetään aktiivisesti kotisivuja ja some-kanavia. Seurataan ja reagoidaan asiakaspalautteisiin aktiivisesti. 	<ul style="list-style-type: none"> Kulttuurihyvinvointisuunnitelman valmistuminen Museo- ja orkesterikäynnit maksuluokittain Teatterikäynnit Pienryhmätoiminnan ilmaiskonserttien määrä (orkesteri) Esiintymisvierailujen ja yleisön määrä eri kohteissa (kulttuuripalvelut) Ensi-iltojen määrä (teatteri) Yleisötyön tilaisuuksien lukumäärä (orkesteri) Esitysten lukumäärä (teatteri, orkesteri) Kokonaiskatsoja/-kuulijamäärä (teatteri, orkesteri) Kotisivujen kävijämäärät (teatteri, orkesteri) Annettujen palautteiden määrä (teatteri, orkesteri) Suomen teatterit ry:n asiakastytyväisyyskysely Suomen sinfoniaorkesterit ry:n asiakaskysely Orkesterin verkkokonserttilähetysten sekä SL Classiclive -konserttisovelluksen käyttömäärät Tyytyväisyys teatterin, tanssin ja muun esittävän taiteen hoitoon, % Tyytyväisyys konserttien ja musiikkiesitysten hoitoon, %

Hyvinvoiva ja osallistuva lahtelainen
Osallistuminen ja vaikuttaminen

Tavoitteet	Toimenpiteet	Arviointimittarit
<ul style="list-style-type: none"> Asukkaiden osallistuminen ja vaikuttaminen Lahdessa lisäänty vuoden 2019 tasosta 	<ul style="list-style-type: none"> Kaupunki toimii osallisuusmallin mukaisesti <ul style="list-style-type: none"> kaupunkilaisten osallistaminen kaupungin päätöksentekoon, alueiden ja palveluiden kehittämiseen mm. asukastilaisuuksien, -kyselyjen ja kumppanuuspöytien kautta suoran vaikuttamisen keinojen vakiinnuttaminen kaupungissa (osallistuva budjetointi) lasten ja nuorten osalta aluekoordinaattorit koordinoivat osallisuustoimien kokoamista palvelupoluihin (osallisuussuunnitelma) kaupungin yksiköissä laaditaan osallisuussuunnitelmat, mikäli ne eivät sisälly muihin suunnitelmiin Vuonna 2021 pilotoidun yhdistys- ja järjestöyhteistyön toimintamallin juurruttaminen kaupunkitasoiseen toimintaan sisäistä yhteistyötä vahvistamalla. Asukkaiden osallisuutta edistetään turvaamalla 3. sektorin toimijoiden avustukset, tekemällä yhteistyötä seurakuntien kanssa sekä tukemalla neljännen sektorin toimintaa. Toteutetaan yhdistystapaamiset ja -kyselyt säännöllisesti. Tarjotaan kaupungin tiloja lahtelaisten käyttöön (Timmi-tilavaraus). Asukkaiden osallistumiskeinot julkaistaan ja päivitetään verkkoon säännöllisesti. Kuntalaisten osallistaminen uusien työllistymisratkaisujen kehittämiseen. 	<ul style="list-style-type: none"> Osallisuustilaisuuksien määrä Kumppanuuspöytiin hakeneiden määrä OSBU-ideoiden määrä, yhteiskehitettyjen ideoiden määrä, äänestysprosentti Osallisuustoimet lasten ja nuorten osalta on koottu, kuvattu ja arvioitu palvelupoluihin Osallisuussuunnitelmat on laadittu eri yksiköissä Vuosivastusten määrä kaupungin talousarviossa Yhdistystapaamiset ja -kyselyt (osallistujat, vastaajamäärät) Timmin kautta varatut tilat Osallistu ja vaikuta -verkkosivujen ajantasaisuus Aktiivisesti järjestötoimintaan osallistuvien osuus, %
<ul style="list-style-type: none"> Kaupunki toimii alustana tapahtumien järjestämiselle 	<ul style="list-style-type: none"> Maksuttomien tapahtumapaikkojen esiintuonti. Kaupungin tuottamiin tapahtumiin osallistaminen. Kaupunki tarjoaa yhteisesti lainattavat tapahtumatavarat Palvelutorin kautta. Hyödynnetään kumppanuuspöytien ja osbun kautta tulevien tapahtuma-aihoita ja -ideoita. Tehostetaan tapahtumaviestintää ja -markkinointia. Tapahtumapalveluiden apu on kaikkien lahtelaisten käytettävissä. Järjestetään tapahtumapalveluiden infotilaisuudet kaksi kertaa vuodessa lahtelaisille toimijoille. Palauteboksit tapahtumissa ja netissä. 	<ul style="list-style-type: none"> Tapahtumiin osallistuvien määrä Tapahtumatavaroiden lainojen määrä Uusien tapahtumaideoiden määrä Nettisivuhaut Infoihin osallistuneiden määrä Palautteiden määrä

Hyvinvoiva ja osallistuva lahtelainen
Osallistuminen ja vaikuttaminen

Tavoitteet	Toimenpiteet	Arviointimittarit
<ul style="list-style-type: none">Lasten ja nuorten harrastaminen lisääntyy vuoden 2019 tasostaOsallisuuden kokemus varhaiskasvatuksessa ja eri kouluasteilla lisääntyy vuoden 2019 tasostaJokainen lapsi ja nuori tulee kohdatuksi ja läheltä löytyy turvallinen ja luotettava aikuinen, jonka puoleen voi kääntyäLahtelaiset tutustuvat osallistavien menetelmin kulttuuri-laitosten tuotantoihin ja mahdollisuuksien mukaan sisältöjen suunnitteluun ja kehittämiseen	<ul style="list-style-type: none">Varmistetaan, että harrastusmahdollisuudet ovat kaikkien lasten ja nuorten tiedossa. Tiedottamista tehostetaan Harrastelahti -sivuston (linkki) kautta.Mahdollistetaan/lisätään maksuttomia harrastusmahdollisuuksia lapsille ja nuorille.Harrastustakuuta koordinoidaan kaupunkitasoisesti ja toteutetaan yhteistyössä eri toimijoiden kanssa. Varmistetaan kaikille lapsille ja nuorille mahdollisuutta harrastaa asuinpaikasta tai varallisuudesta tai tuen tarpeeta riippumatta.Lisätään lasten ja nuorten sekä heidän perheidensä osallisuutta; oppilaiden ja vanhempaintoimikunnan aktiivinen mukaanotto toiminnan suunnitteluun.Erityistä huomiota kiinnitetään siihen, että lapset, nuoret ja perheet tulevat kohdatuiksi yksilöllisesti ja ikätasoisesti arjen eri toimintaympäristöissä.Vahvistamme kohtaavaa toimintakulttuuria lisäämällä lasten ja nuorten kanssa toimivien ammattilaisten kohtaamistaitoja esimerkiksi koulutusten avulla ja osaamista jakamalla.Kulttuurikasvatusohjelma (kirjasto, orkesteri, museot, teatteri) perusopetuksessa.Perusopetuksen/lukiokoulutuksen ja kulttuurilaitosten kulttuuriohjelman toteuttaminen ikäluokittain (linkki phlastenkulttuuri.fi)Varhaiskasvatuksen liikunta- ja kulttuuriohjelman valmistelu ja toteuttaminen.Avoimet kenraaliharjoitukset koululaisille, musiikin opiskelijoille ja työttömille.Lahtelaiset osallistetaan historiallisen museon perusnäyttelyn suunnitteluun ja kehittämiseen.Teatterikaveritoiminta.	<ul style="list-style-type: none">Harrastamisaktiivisuus eri ikäryhmissä, %Lapset ja nuoret ovat tietoisia harrastusmahdollisuuksistaMaksuttomat harrastusmahdollisuudet (määrällinen)Kaupungin mahdollistama maksuton ja toiveiden mukainen harrastustoiminta lähipalveluna/yhteistyössäHarrastelahti-sivuston kävijämääräToteutuneet varhaiskasvatus- ja esiopetussuunnitelma keskustelut lasten ja huoltajien kanssa.Kokemus koulu- ja luokkayhteisöön kuulumisesta, %Hyvät vaikutusmahdollisuudet koulussa, %Opettajien kiinnostuneisuus oppilaiden kuulumisista, %Keskusteluyhteys vanhempien kanssa, %Kokenut vanhempien tai muiden huoltajien aikuisten fyysistä väkivaltaa vuoden aikana, %Tuen saaminen perheessä koettuun väkivaltaan koulun aikuisilta, %Kulttuurikasvatusohjelman toteuttaminen perusopetuksessaPerusopetuksen/lukiokoulutuksen kulttuuriohjelman ja varhaiskasvatuksen liikunta- ja kulttuuriohjelman toteuttaminen, lasten osallistuminenAvoimien kenraaliharjoitusten määräOsallistujien kokemus vaikuttamismahdollisuuksista/historiallinen museoTeatterikaveritoimintaan liittyvien tapaamisten määrä

Hyvinvoiva ja osallistuva lahtelainen
Osallistuminen ja vaikuttaminen

Tavoitteet	Toimenpiteet	Arviointimittarit
<ul style="list-style-type: none">• Lahtelaisilla nuorilla on mahdollisuus omaehtoisen kulttuurin kokeiluihin• Wellamo-opiston kursseille osallistuvien määrä kasvaa vuoden 2019 tasosta• Kuntalaiset käyttävät kirjastojen tiloja monipuoliseen toimintaan enemmän kuin vuonna 2019• Äänestysaktiivisuus kunnallisvaaleissa kasvaa vuoden 2021 tasosta	<ul style="list-style-type: none">• Nuorten omaehtoisen kulttuurin tukeminen Mahdollistamo -toiminnan kautta.• Wellamo-opiston monipuolinen kurssitarjonta. Kurssitarjonnan uudistaminen kysynnän mukaisesti.• Kirjastossa luodaan yhteistyöverkosto 3. sektorin kanssa ja mahdollistetaan kansalaistoiminta luomalla toimintakäytännöt ja markkinoimalla tilojenkäyttömahdollisuuksia kuntalaisille.• Kirjasto tarjoaa osallistumismahdollisuuksia järjestämällä erilaisia asiakastapahtumia.• Tarjotaan kaiken ikäisille asukkaille osallistumis- ja vaikutusmahdollisuuksia osallisuusmallin mukaisesti.	<ul style="list-style-type: none">• Toteutuneet unelmat Mahdollistamo-toiminnassa• Wellamo-opiston vuosittainen tuntimäärä ja osallistujamäärät• Tyytyväisyys kansalaisopisto palveluihin, %• Yhteistyötapahtumien ja kuntalaisten järjestämien tapahtumien määrä• Kirjaston järjestämien asiakastapahtumien määrä• Tyytyväisyys kirjastopalveluiden hoitoon, %• Äänestysaktiivisuus kunnallisvaaleissa

HIILINEUTRAALI 2025

5.
**Kestävästi
uudistuva:**
Lahtelaisten
turvallinen
arki ja arjen
hallinta



9 KESTÄVÄÄ
TEOLLISUUTTA,
INNOVAATIOITA JA
INFRASTRUKTUUREJA



Tavoitteet	Toimenpiteet	Arviointimittarit
<ul style="list-style-type: none"> • Saada tietoa alueiden eriarvois- tumisesta ja luoda rakenteet eriytymiskehityksen vähentä- miseksi • Palveluiden digitaalinen saavutettavuus lisäänty; tyytyväisyys sähköiseen asiointiin lisääntyy vuoden 2019 tasosta • Tyytyväisyys Palvelutoritoimijoi- den palveluihin ja saavutetta- vuuteen kasvaa vuoden 2020 tasosta 	<ul style="list-style-type: none"> • Luodaan ja käyttöönotetaan asuinalueiden eriytymistä seuraava mittaristo. • Lahti osallistuu valtakunnallisiin lähiöohjelmiin. • Laaditaan asuntopoliittinen ohjelma. • Tehdään alueellista hyvinvointityötä, tunnistetaan lasten ja nuorten haasteet ja reagoi- daan niihin joustavasti erilaisin toimenpitein. • Teeman tarkastelu kaupunkisuunnittelun näkökulmasta Lahden suunta 2021– 2025 -kierroksella. • Kaupunkilaisten digiosaamista vahvistetaan tarjoamalla joustavasti digipastusta ja -neuvontaa. • Kehitetään asiakaslähtöisiä esteettömiä sähköisiä palveluita; verkkoinfot ja tilaisuudet ja tapahtumat verkossa. • Luodaan Palvelutorialustalle helposti saavutettavien sähköisten palvelujen malli (ohjeet verkkosivustolla, neuvontaa antavan yhteystiedot, chat-neuvon- ta) yhteistyössä eri toimijoiden kanssa. • Vastataan asiakkaiden palvelutarpeisiin kokonaisvaltaisesti. • Toteutetaan asiakaskokemustutkimus. 	<ul style="list-style-type: none"> • Mittaristo asuinalueiden eriytymisen seuraamiseen laadittu • Lähiöohjelmiin osallistuminen (kyllä/ei) • Asuntopoliittinen ohjelma laadittu (kyllä/ei) • Toteutetaan Lahden lasten ja nuorten hyvinvointisuunnitelman tavoitteita ja dokumentoidaan toteutuneet toimenpiteet. • Teemaa tarkasteltu Lahden suunta 2021–2025 -kierroksella (kyllä/ei) • Koulutusten ja ohjaustilanteiden määrä sekä mahdollisuus laitteiden käyttöön (Wellamo-opisto, kirjasto, senioreiden digikinkerit) • Digipastuksen ja neuvonnan toteutuminen Palvelutorilla • Tyytyväisyys mahdollisuuteen asioida verkon kautta, % • Tyytyväisyys kunnan internetpalveluihin: Käytön helppous, % • Esteitä tai huolia sähköisten palvelujen käytössä kokeneiden osuus, % • Palvelutorin asiakaspalaute • Chat-asiointien määrä (Lahti-piste) • Sähköisten palvelujen malli luotu ja käyttöön otettu • Asiakaskokemustutkimus vuosittain (alkaen 2020)

Tavoitteet	Toimenpiteet	Arviointimittarit
<ul style="list-style-type: none"> Laaja-alainen kunnan ja viranomaisten yhteistyö kehittyi maahan muuttaneiden kotoutumisen tukemisessa ja palveluiden saavutettavuus nousee vuoden 2019 tasosta 	<p>Yhteyshenkilöiden säännölliset verkostotapaamiset.</p> <ul style="list-style-type: none"> Maahanmuuttajakoulutus-työryhmä kokoontuu säännöllisesti. Parannetaan tiedottamista peruspalveluista: <ul style="list-style-type: none"> Internetissä tiedot peruspalveluista ovat selkokielisiä ja ne tulee olla saatavilla myös englannin kielellä Internetiin lisätään tietoa eri elämänvaiheisiin liittyen (varhaiskasvatus, iltapäivätoiminta, perusopetus, toisen asteen koulutus, vapaa-aika ja harrastaminen, Alipi). Osallistetaan palveluita käyttävät ulkomaalaistaustaiset ihmiset palveluiden ja asuinalueiden kehittämiseen. Alipi tarjoaa matalan kynnyksen ohjausta ja neuvontaa ulkomaalaistaustaisille henkilöille. Maahanmuuttajien kouluun kotoutumisen (KOKO) toiminta perusopetuksessa: toimivat opetusjärjestelyt ja henkilöstön monikulttuurisuusosaamisen vahvistaminen. 	<p>Yhteyshenkilöiden verkostotapaamisten toteutuminen</p> <ul style="list-style-type: none"> Englanninkielisten sivustojen määrä peruspalveluista Selviytymiseensä tyytyväisten osuus, %: Ulkomaalaistaustaiset yht. Kokee kuuluvansa asuinkuntaansa, %: Ulkomaalaistaustaiset yht. Maahanmuuttajien osallisuus kumppanuuspöydissä Alipin kävijämäärä Mittaristo asuinalueiden eriytymisen seuraamiseen laadittu (kyllä/ei) Teemaa tarkasteltu Lahden suunta 2021–2025 -kierroksella (kyllä/ei)

6. Hyvinvointi- suunnitelman seuranta ja raportointi

Kaupunkitasoinen hyvinvointiryhmä seuraa ja dokumentoi hyvinvointisuunnitelman toimenpiteiden toteutumista sekä väestön hyvinvoinnissa tapahtuneita muutoksia vuosittain ja raportoi niistä kaupungin johtoryhmälle. Laaja hyvinvointikertomus laaditaan kerran valtuustokaudessa, valtuustokauden lopussa.

Lahtelaisten hyvinvoinnin kehityksestä raportoidaan vuosittaisessa tilinpäätöksessä.

Seuraava hyvinvointisuunnitelma vuosille 2026–2029 laaditaan seuraavan valtuustokauden alussa.



7. Hyvinvointi- suunnitelman laatijat

Hyvinvointisuunnitelma 2022–2025 on valmisteltu hyvinvoinnin ja terveyden edistämisen työryhmästä muodostetuissa teemaryhmissä. Tavoitteita, toimenpiteitä ja mittareita on tarkennettu asiantuntijahaastatteluin. Puheenjohtajana toimi johtava asiantuntija Pia Haverinen ja sihteerinä erityisasiantuntija Katja Karevaara.

Lisätietoja suunnitelmasta

Johtava asiantuntija Pia Haverinen
p. 050 398 7621, pia.haverinen@lahti.fi

Erityisasiantuntija Katja Karevaara
p. 044 482 6233, katja.karevaara@lahti.fi

Hyvinvointisuunnitelman laatimiseen ovat osallistuneet:

Pia Haverinen, osallisuus- ja hyvinvointipalvelut (pj.)
Katja Karevaara, konsernipalvelut (siht.)
Sari Alm, konsernipalvelut
Anja Brofeldt, kaupunginteatteri
Eeva Friberg, työvalmennus (Takatasku)
Minna Halme, lasten ja nuorten kasvu
Matti Karhos, kulttuuripalvelut
Mira Keitaanranta, työllisyyspalvelut
Lassi Kilponen, perusopetuspalvelut
Eija Kinnunen, psykologi- ja kuraattoripalvelut
Teemu Kirjonen, kaupunginorkesteri
Sami Kuikka, työllisyysasiat
Liisa Kumpulainen, lasten ja nuorten kasvu
Maija Kylkilähti, kaupunginorkesteri
Ilkka Laasonen, kaupunginteatteri
Tommi Lanki, liikuntapalvelut
Markus Lankinen, konsernihallinto
Piia Larinen, varhaiskasvatuspalvelut
Jaana Lehtinen, nuorisopalvelut
Leevi Lönnroth, työllisyyspalvelut
Marja Mikola, ehkäisevä mielenterveys- ja päihdetyö
Jenni Miikkola, liikuntapalvelut
Tia Mäkinen, osallisuus- ja hyvinvointipalvelut
Inkeri Määttä, konsernihallinto
Riitta Niskanen, kaupunkiympäristö

Sanna-Maija Nurminen, liikuntapalvelut
Laura Packalen-Vehko, Palvelutori
Salla Palmi-Felin, kirjastopalvelut
Johanna Panttila, nuorisopalvelut
Päivi Pitkänen, osallisuus- ja hyvinvointipalvelut
Petteri Peltonen, nuorisopalvelut
Maikki Prusila, työllisyyspalvelut
Virpi Rantanen, nuorisopalvelut
Henrik Saari, kaupunkiympäristö
Johanna Saastamoinen, perusopetuspalvelut
Anne Saloranta, maahanmuuttopalvelut
Maijastiina Setälä, työllisyyspalvelut
Anu Siiteri, nuorisopalvelut
Johanna Sääksniemi, kaavoitus
Päivikki Tapiola, Wellamo-opisto
Jaakko Tikkala, kaavoitus
Anniina Torppavirta, nuorisopalvelut
Tuulia Tuomi, museot
Taisto Tuominen, konsernihallinto
Heikki Turunen, lukiokoulutus
Helene Vanninen, asuntoasiat
Miikka Venäläinen, konsernipalvelut
Anna-Kaisa Vihersalo, lasten ja nuorten kasvu
Sanna Virta, osallisuus ja hyvinvointipalvelut
Mari Ylä-Sankola-Peltola, Wellamo-opisto

8. Hyvinvointi- suunnitelman hyväksyminen

Hyvinvointisuunnitelma
on hyväksytty Lahden
kaupunginvaltuustossa
xx.xx.2022



9. Lähteet

- Alueellinen suunnitelma ikääntyvän väestön tukemiseksi 2021–2025 [Suunnitelma ikaantyneen vaeston tukemiseksi 2021–2025.pdf \(pajjat-hame.fi\)](#)
- Ehkäisevän päihde- ja mielenterveystyön toimintaohjelma 2021–2025 [EHKÄISEVÄN PÄIHDE-JA MIELENTERVEYSTYÖN TOIMINTAOHJELMA 2021–2025 \(lahti.fi\)](#)
- Hyte-kerroin – kannustin kunnille. THL [HYTE-kerroin – kannustin kunnille - THL](#)
- Hyvinvoinnin, terveyden ja turvallisuuden edistäminen 2030. Valtioneuvoston periaatepäätös. Valtioneuvoston julkaisuja 2021:14 [Hyvinvoinnin, terveyden ja turvallisuuden edistäminen 2030. Valtioneuvoston periaatepäätös](#)
- Hyvinvoinnin, terveyden ja turvallisuuden edistäminen 2030. Toimeenpanosuunnitelma. Valtioneuvoston julkaisuja 2021:27 [Hyvinvoinnin, terveyden ja turvallisuuden edistäminen 2030. Toimeenpanosuunnitelma \(valtioneuvosto.fi\)](#)
- Kaupunki- ja kuntapalvelututkimus [Kaupunki- ja kuntapalvelut 2020](#)
- Kestävän kaupunkiliikkumisen ohjelma [Kestävän liikkumisen kehittäminen - Lahti](#)
- Lahden kaupungin strategia
- Lahden seudun työllisyyden kuntakokeilu 2020–2023 [Työllisyyden kuntakokeilu](#)
- Luontoaskel terveyteen, Lahden seudun terveys- ja ympäristöohjelma 2022–2032 [LUONTOASKEL TERVEYTEEN \(pajjat-sote.fi\)](#)
- Lähiöohjelma [Lahti lähiöohjelma](#)
- Päijät-Hämeen hyvinvointikertomus ja -suunnitelma 2021–2025 [Päijät-Hämeen hyvinvointikertomus ja -suunnitelma 2021–2025 \(pajjat-hame.fi\)](#)
- Päijät-Hämeen alueellinen Lasten ja nuorten hyvinvointisuunnitelma 2022–2025 [Alueellinen Lasten ja nuorten hyvinvointisuunnitelma 2022–2025](#)
- Päijät-Hämeen ehkäisevän työn toimintasuunnitelma 2021–2025 [Alueellinen ehkäisevän työn toimintasuunnitelma 2021–2025 \(pajjat-hame.fi\)](#)
- Päijät-Hämeen ravitsemuskertomus 2015–2020 ja ravitsemusterveyden edistämisen suunnitelma 2021–2025 [Ravitsemuskertomus ja -suunnitelma](#)
- Terveyden eriarvoisuus Suomessa. Ehdotus seurantajärjestelmän kehittämiseen. THL – Raportti 5/2021 [Terveyden eriarvoisuus – Ehdotus seurantajärjestelmän kehittämiseen \(julkari.fi\)](#)

LAHTI