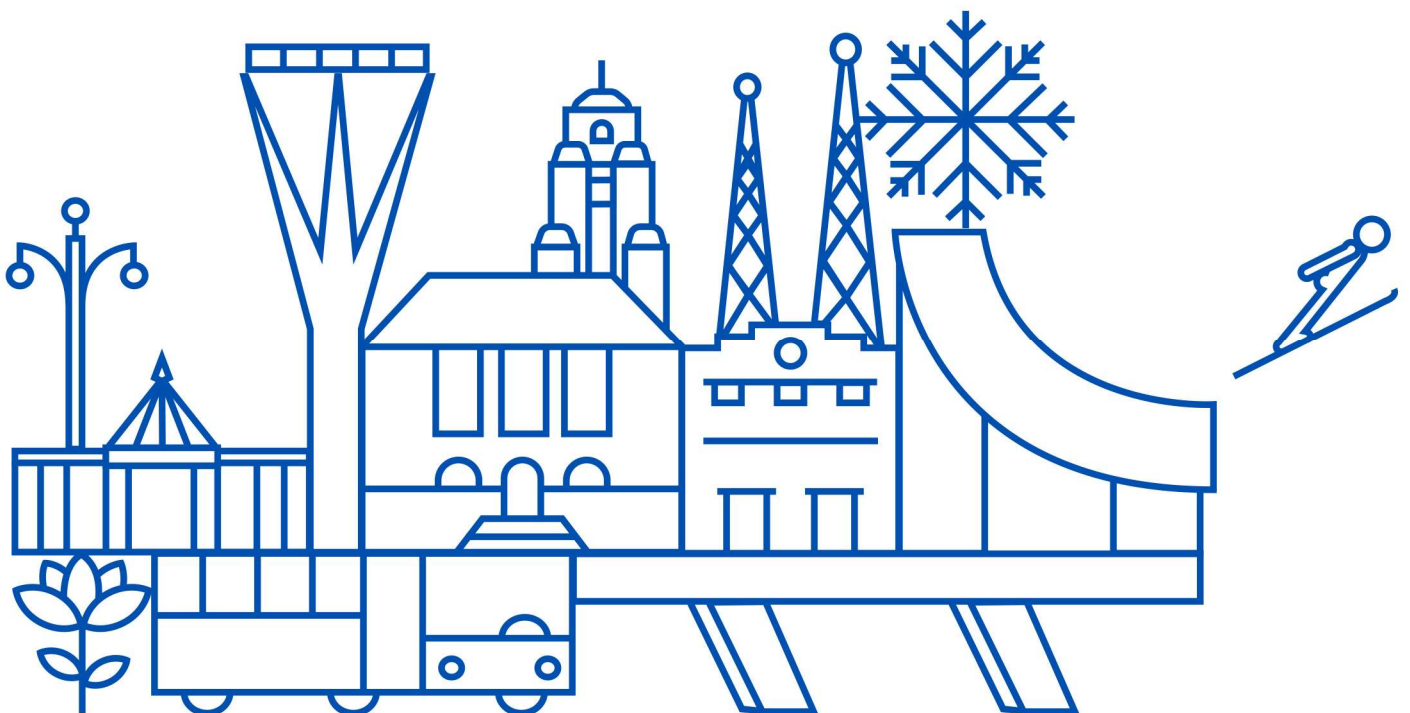


Sivistyksen palvelualueen käyttösuunnitelma vuodelle 2022

Sivistyslautakunta 25.1.2022

Hyvinvoinnin ja vapaa-ajan lautakunta 27.1.2022



Sisällys

1	Johdanto	4
1.1	Lahden 30 kk:n uudistumis- ja muutosohjelma (LUMO)	4
1.2	Viranhaltijapäätösten nähtävillä pitäminen	5
1.3	Kokousaikataulu	5
2	Organisaatio	6
3	Sivistyksen palvelualue	7
3.1	Sivistyksen palvelualue sis. orkesteri ja teatteri	7
3.1.1	Määräraha-aulukko	7
3.1.2	Toiminta-ajatus	7
3.1.3	Toimintasuunnitelma ja toimenpiteet omien tavoitteiden toteuttamiseksi	7
3.1.4	Lahden 30 kk:n uudistumis- ja muutosohjelman (LUMO) toteutus	7
3.1.5	Henkilöstö	8
4	Strategia ja toiminnalliset tavoitteet	10
4.1	Sivistyksen palvelualueen vuoden 2022 kärkitoimenpiteet	10
5	Palvelualueen yhteiskustannukset	17
5.1.1	Määräraha-aulukko	17
5.1.2	Toiminta-ajatus	17
5.1.3	Eriytyiset määrärahavaraukset	17
6	Lasten ja nuorten kasvu vastuualue	18
6.1	Lasten ja nuorten kasvu sitovuus	18
6.1.1	Määräraha-aulukko	18
6.1.2	Toiminta-ajatus	19
6.1.3	Toimintasuunnitelma ja toimenpiteet omien tavoitteiden toteuttamiseksi	19
6.1.4	Toiminnan painopistealueet	19
6.2	Lasten ja nuorten kasvu yhteiset palvelut	20
6.2.1	Toiminta-ajatus	20
6.2.2	Eriytyiset määrärahavaraukset	20
6.3	Varhaiskasvatuspalvelut	21
6.3.1	Toiminta-ajatus	21
6.3.2	Toimintasuunnitelma ja toimenpiteet omien tavoitteiden toteuttamiseksi	21
6.4	Perusopetus	22
6.4.1	Toiminta-ajatus	22
6.4.2	Toimintasuunnitelma ja toimenpiteet omien tavoitteiden toteuttamiseksi	22
6.5	Nuorisopalvelut	23
6.5.1	Toiminta-ajatus	23
6.5.2	Toimintasuunnitelma ja toimenpiteet omien tavoitteiden toteuttamiseksi	23
7	Osallisuuden ja tiedon vastuualue	24
7.1	Osaaminen	24
7.1.1	Määräraha-aulukko	24
7.2	Osaaminen yhteiset palvelut	25
7.2.1	Toiminta-ajatus	25
7.2.2	Eriytyiset määrärahavaraukset	25
7.3	Lukiokoulutus	25
7.3.1	Toiminta-ajatus	25
7.3.2	Toimintasuunnitelma ja toimenpiteet omien tavoitteiden toteuttamiseksi	25
7.3.3	Toimenpiteet 2022	25
7.4	Osallisuus	27
7.4.1	Määräraha-aulukko	27
7.5	Kirjasto- ja tietopalvelut	27
7.5.1	Toiminta-ajatus	27
7.5.2	Toimintasuunnitelma ja toimenpiteet omien tavoitteiden toteuttamiseksi	28
7.6	Osallisuus ja hyvinvointipalvelut	29
7.6.1	Toiminta-ajatus	29
7.6.2	Toimintasuunnitelma ja toimenpiteet omien tavoitteiden toteuttamiseksi	29
7.6.3	Sosiaalinen luototus	30
7.6.4	Jäämistöt	30

7.6.5	Veteraaniavustukset	30
7.6.6	Erityiset määrärahavaraukset	31
8	Wellamo-opisto, osallisuus ja tieto vastuualue	32
8.1.1	Määrärahataulukko.....	32
8.1.2	Toiminta-ajatus.....	32
8.1.3	Toimintasuunnitelma ja toimenpiteet omien tavoitteiden toteuttamiseksi.....	32
9	Liikunnan ja kulttuurin vastuualue.....	33
9.1	Liikunta- ja kulttuuripalvelut sitovuus	33
9.1.1	Määrärahataulukko.....	33
9.1.2	Toiminta-ajatus.....	33
9.1.3	Toimintasuunnitelma ja toimenpiteet omien tavoitteiden toteuttamiseksi.....	34
9.2	Kulttuuripalvelut.....	35
9.2.1	Toiminta-ajatus.....	35
9.2.2	Toimintasuunnitelma ja toimenpiteet omien tavoitteiden toteuttamiseksi.....	35
9.2.3	Toiminnan painopistealueet	35
9.2.4	Erityiset määrärahavaraukset	35
9.3	Liikuntapalvelut.....	38
9.3.1	Toiminta-ajatus.....	38
9.3.2	Toimintasuunnitelma ja toimenpiteet omien tavoitteiden toteuttamiseksi.....	38
9.3.3	Toiminnan painopistealueet	38
9.3.4	Erityiset määrärahavaraukset	40
10	Kansainväliset urheilutapahtumat.....	41
10.1.1	Määrärahataulukko.....	41
10.1.2	Toiminta-ajatus.....	41
10.1.3	Toimintasuunnitelma ja toimenpiteet omien tavoitteiden toteuttamiseksi.....	41
10.1.4	Toiminnan painopistealueet	41
11	Kaupunginmuseo.....	42
11.1.1	Määrärahataulukko.....	42
11.1.2	Toiminta-ajatus.....	42
11.1.3	Toimintasuunnitelma ja toimenpiteet omien tavoitteiden toteuttamiseksi.....	42
12	Lahden kaupunginorkesteri	44
12.1.1	Määrärahataulukko.....	44
12.1.2	Toiminta-ajatus.....	44
12.1.3	Toimintasuunnitelma ja toimenpiteet omien tavoitteiden toteuttamiseksi.....	44
13	Lahden kaupunginteatteri.....	45
13.1.1	Määrärahataulukko.....	45
13.1.2	Toiminta-ajatus.....	45
13.1.3	Toimintasuunnitelma ja toimenpiteet omien tavoitteiden toteuttamiseksi.....	45
14	Käyttösuunnitelman liitetiedot.....	46
LIITE 1.	Osamäärärahat yksiköittäin.....	46
LIITE 2.	Laskentatunnisteet ja tositteiden hyväksyjät	57

1 Johdanto

Kunnan taloudenhoitoa ja sen järjestämistä ohjaavat kuntalain 13.luku, kirjanpitolaki ja -asetus, kirjanpitolautakunnan ja sen kuntajaoston antamat ohjeet, julkisen hallinnon suositus (JHS) 199 kunnan talousarviosta ja taloussuunnitelmasta sekä Lahden kaupungin hallintosääntö (säädöskokoelma) ja toimintasäännöt.

Kuntalain 110 §:n mukaan kunnan toiminnassa ja taloudenhoidossa on noudatettava talousarviota. Lahden kaupungin organisaatio jakautuu konsernihallinnon, sivistyksen ja kaupunkiympäristön palvelualueisiin, jotka kaikki toimielimiseen vastaavat osaltaan siitä, että kaupunginvaltuuston 22.11.2021 (§ 140) hyväksymässä talousarviossa 2022 asetetut taloudelliset sekä toiminnalliset tavoitteet toteutuvat. Talousarvioon tehtävistä muutoksista päättää valtuusto.

Hyväksytyn talousarvion perusteella palvelualueet ja niihin sisältyvät taseyksiköt laativat hallintosäännön (§ 37) ja kaupunginhallituksen 13.12.2021 (§ 480) hyväksymän toimeenpano-ohjeen mukaisesti käyttösuunnitelmat, joissa jaetaan hyväksytyyn talousarvioon perustuen määrärahat ja tuloarviot käyttötarkoitusten mukaisesti sekä asetetaan tarkennettuja tavoitteita.

Käyttösuunnitelmissa tulee huomioida Lahden 30 kk:n uudistumis- ja muutosohjelma (LUMO), kaupunkitasoiset sitovat tavoitteet sekä henkilöstösuunnittelu. Osana käyttösuunnitelmia päätetään tositteiden hyväksyjät. Lisäksi voidaan päättää toistuvaisavustuksista tai muista erityisistä määräraharavauksista. Käyttösuunnitelmat hyväksytetään toimielimissä 31.1.2022 mennessä ja ne toimivat pohjana talousarvion seurannassa ja raportoinnissa. Lautakunnille raportoidaan määrärahojen käytöstä vähintään neljännesvuosittain (Q1, Q2, Q3) ja jaostoille puolivuositain (Q2). Puolivuotisselvityksessä (Q2) esitetään myös strategian kärkihankkeiden eli toiminnallisten tavoitteiden toteutuminen.

Lahden kaupungin talousarvion 2022 toimeenpano-ohjeiden mukaisesti on valmisteltu palvelualuekohtaiset käyttösuunnitelmat, jotka viedään toimielimiin päätettäväksi seuraavasti:

- konsernipalvelut vastuualueen käyttösuunnitelman hyväksyy kaupunginhallitus
- elinvoima- ja työllisyyspalvelut vastuualueen käyttösuunnitelman hyväksyy elinvoima- ja työllisyysjaosto
- Lahden Tilakeskus -taseyksikön käyttösuunnitelman hyväksyy konserni- ja tilajaosto, joka päättää myös talonrakennusinvestoinneista
- tarkastustoimen käyttösuunnitelman hyväksyy tarkastuslautakunta
- sivistyksen palvelualueen käyttösuunnitelman hyväksyy omien vastuualueidensa osalta
 - sivistyslautakunta (palvelualueen yhteiskustannukset, lasten ja nuorten kasvun vastuualue sekä osallisuuden ja tiedon vastuualueen osalta palveluyksiköt: lukiokoulutuspalvelut ja Wellamo-opisto)
 - hyvinvoinnin ja vapaa-ajan lautakunta (liikunnan ja kulttuurin vastuualue sisältäen Lahden kaupunginorkesterin ja Lahden kaupunginteatterin sekä osallisuuden ja tiedon vastuualueen osalta palveluyksiköt: kirjasto- ja tietopalvelut ja osallisuus ja hyvinvointi)
- kaupunkiympäristön palvelualueen käyttösuunnitelman hyväksyy omien vastuualueidensa osalta
 - kaupunkiympäristölautakunta (palvelualueen yhteiskustannukset sekä vastuualueet: kaupunkitekniikka, kaupunkisuunnittelu sekä rakennus- ja ympäristövalvonta)
 - Lahden seudun joukkoliikennelautakunta (joukkoliikenne)

1.1 Lahden 30 kk:n uudistumis- ja muutosohjelma (LUMO)

Uudistumis- ja muutosohjelma tavoittelee talouden tasapainoa 30 kuukauden aikana vuoden 2021 alusta lukien. Tavoitteena on toiminnan ja toimintamallien nopea uudistaminen. Samalla varmistetaan resurssit Lahden elinvoiman ja kilpailukyyn vahvistamiseen. Lähtökohtina ovat toiminnan kehittäminen, toimintakulujen ja investointien tarkastelu sekä tulopohjan vahvistaminen.

Uudistumis- ja muutosohjelmalla tavoitellaan käyttötalouden nettomenoihin muutosta yhteensä 3,3 milj. euroa vuonna 2022, josta konsernihallinnon palvelualueelle kohdistuu 1,1 milj. euroa, sivistyksen palvelualueelle 1,4 milj. euroa ja kaupunkiympäristön palvelualueelle 0,8 milj. euroa. Uudistumis- ja muutosohjelma sisältää kertaluonteisia myyntivoitto-odotuksia 6,4 milj. euroa vuotuisten talousarvioon sisältyvien myyntivoitto-odotusten lisäksi vuonna 2022. Ohjelmaan sisältyy myös investointien vähentäminen 24,1 milj. eurolla ja poistosuunnitelman pienentäminen 3,8 milj. eurolla vuonna 2022. Lisäksi ohjelmassa on kohdennettu elinvoiman kehittämiseen kaupunkiympäristön palvelualueelle käyttötalouteen 0,5 milj. euroa ja investointeihin 4,5 milj. euroa.

Uudistumis- ja muutosohjelman toimenpiteiden laadinta ja toteutus on ensisijaisesti palvelualueiden vastuulla. Palvelualueet kuvaavat käyttösuunnitelmassa ohjelman toteutusta vuonna 2022. Vuoden 2023 toimenpiteet tarkentuvat

valmistelun edetessä. Ohjelman etenemisestä raportoidaan kaupunginhallitukselle vuosineljänneksittäin. Samalla arvioidaan mahdollisia toimintaympäristön muutoksia. Kaupunginvaltuusto päätti 22.11.2021 § 140 aloittaa helmikuussa 2022 parlamentaarisen työskentelyn kaupungin talouden ja konsernirakenteen sovittamiseksi sote-uudistuksen jälkeiseen tilanteeseen.

1.2 Viranhaltijapäätösten nähtävillä pitäminen

Kaupungin kuulutukset julkaistaan sähköisinä kaupungin verkkosivuilla; www.lahti.fi > Ajankohtaista > Kuulutukset.

Viranhaltijapäätökset pidetään yleisesti nähtävillä Lahden kaupungin internet sivuilla www.lahti.fi, mikäli asianomainen viranomaiskatsoo sen tarpeelliseksi eikä salassapitoa koskevasta säännöksistä muuta johdu.

1.3 Kokousaikataulu

Vuoden aikana päivitettävä kokousaikataulu löytyy:

- Lahden kaupungin sisäisessä Intrassa; Tietoa meistä > Päätöksenteko ja talous > Kokousaikataulut.
- Kaupungin verkkosivuilla; www.lahti.fi > Kaupunki ja päätöksenteko > Päätöksenteko > Tutustu päätöksentekoon > ao toimielin.

Kokousaikataulu v. 2022 KEVÄT

TAMMIKUU		HELMIKUU		MAALISKUU		HUHTIKUU		TOUKOKUU		KESÄKUU	
1La	Uudenvuodenpäivä	1Ti		1Ti		1Pe		1Su	Vappu	1Ke	
2Su		2Ke	WOJK	2Ke		2La		2Ma	KH, TARKLA	2To	JÄTE
3Ma		3To	KV:n strategiaseminaari	3To		3Su		3Ti	RYLL	3Pe	
4Ti		4Pe	KV:n strategiaseminaari	4Pe		4Ma	KH	4Ke		4La	
5Ke		5La		5La		5Ti	RYLL	5To		5Su	
6To	Loppipäivä	6Su		6Su		6Ke		6Pe		6Ma	KH
7Pe		7Ma	KH	7Ma	KH	7To	KV-seminaari	7La		7Ti	RYLL
8La		8Ti	RYLL	8Ti	RYLL	8Pe	KV-seminaari	8Su		8Ke	KV-info
9Su		9Ke		9Ke	KV-info, TARKLA	9La		9Ma	KTJ, ETJ	9To	
10Ma	KH	10To		10To		10Su		10Ti	TARKLA	10Pe	
11Ti	RYLL	11Pe		11Pe		11Ma	KTJ, KH, ETJ	11Ke		11La	
12Ke		12La		12La		12Ti	TARKLA, VN	12To	JÄTE, VMN	12Su	
13To	VMN, JOLI käyttösuunnitelmasem	13Su		13Su		13Ke		13Pe		13Ma	KH, KV
14Pe		14Ma	KTJ, ETJ	14Ma	KH, KV	14To		14La		14Ti	SIVLA
15La		15Ti	SIVLA, JOLI	15Ti	SIVLA	15Pe	Pitäperjantai	15Su		15Ke	HYVLA, KYLA
16Su		16Ke	HYVLA, KYLA	16Ke		16La		16Ma	KH	16To	
17Ma	KH	17To	JÄTE	17To		17Su	Pääsiäispäivä	17Ti	VN	17Pe	
18Ti	VN, SIVLA käyttösuunnitelmasem	18Pe		18Pe		18Ma	2. Pääsiäispäivä	18Ke	KV-info	18La	
19Ke	HYVLA käyttösuunnitelmasem	19La		19La		19Ti		19To		19Su	
20To		20Su		20Su		20Ke	KV-info	20Pe		20Ma	KTJ, KH, ETJ
21Pe		21Ma	KH	21Ma	KTJ, ETJ	21To		21La		21Ti	
22La		22Ti	VN	22Ti	VN	22Pe		22Su		22Ke	
23Su		23Ke	TARKLA	23Ke	HYVLA, KYLA	23La		23Ma	KH, KV	23To	
24Ma	KTJ, ETJ	24To	VMN	24To		24Su		24Ti	SIVLA, JOLI	24Pe	Juhannusaatto
25Ti	SIVLA, JOLI	25Pe		25Pe		25Ma	KH, KV, TARKLA	25Ke	HYVLA, KYLA	25La	Juhannuspäivä
26Ke	KV-info, TARKLA	26La		26La		26Ti	SIVLA, JOLI	26To	Helatorstai	26Su	
27To	HYVLA, KYLA	27Su		27Su		27Ke	HYVLA, KYLA	27Pe		27Ma	
28Pe		28Ma		28Ma	KH, TARKLA	28To		28La		28Ti	
29La		29Ti	VMN	29Ti		29Pe		29Su		29Ke	
30Su		30Ke		30Ke		30La		30Ma	KH	30To	
31Ma	KH, KV	31To		31To		31Ti		31Ti			

KV = Kaupunginvaltuusto klo 18.00
 KV-info = Kaupunginvaltuustoinfo klo 16.30
 KH = Kaupunginhallitus klo 15.30, (valtuustopäivinä klo 14.30)
 ETJ = Elinvoima- ja työllisyysjaosto klo 15.00
 KTJ = Konserni- ja tilajaosto klo 13.00
 Pjtmk = Valtuustoryhmien puheenjohtajatoimikunta klo 15.15
 WOJK = Wellamo-opiston johtokunta klo 16.00, jollei toisin ilmoiteta
 SIVLA, HYVLA = Sivistyksen palvelualueen lautakunnat klo 16.00, jollei toisin ilmoiteta.
 KYLA, RYLL, JÄTE, JOLI = Kaupunkiympäristön palvelualueen lautakunnat klo 16.00, jollei toisin ilmoiteta.
 TARKLA = Tarkastuslautakunta

VN = Vanhusneuvosto
 VMN = Vammaisneuvosto

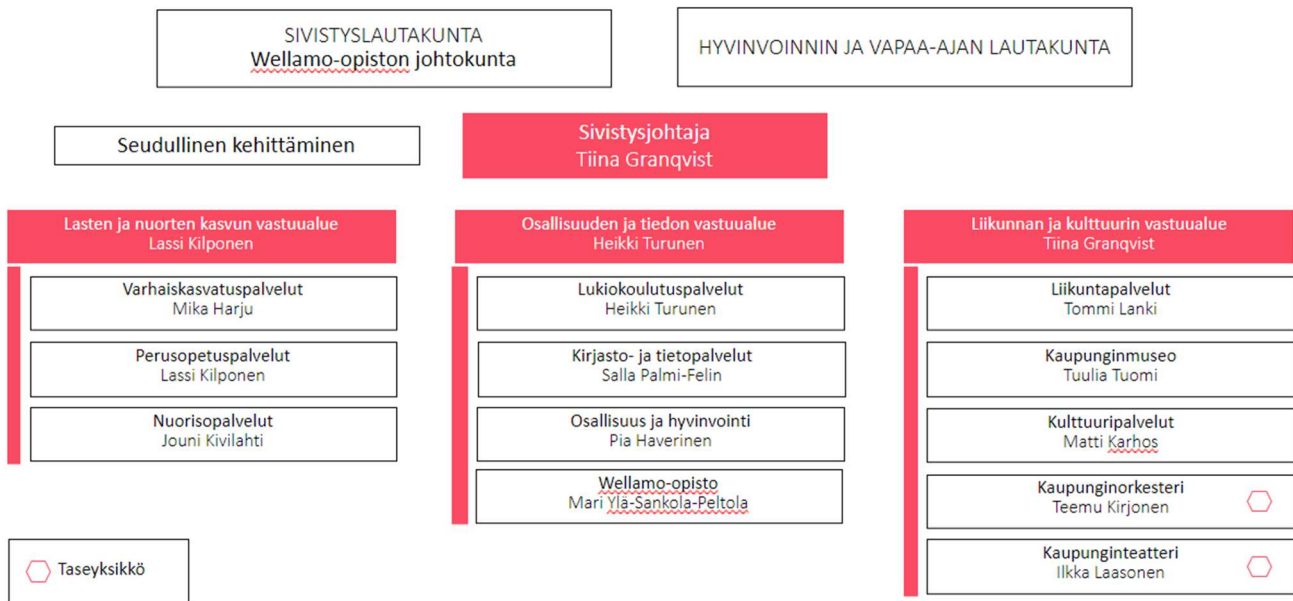
Vki, pyhä tai muu vapaapäivä
 Koulujen talvioma, vko 9

2 Organisaatio

Sivistyksen palvelualue vastaa opetus-, kasvatusta-, kulttuuri- ja liikuntapalvelujen järjestämisestä ja kehittämisestä sekä osallisuuden ja hyvinvoinnin kehittämisestä ja terveyden edistämisestä. Sivistyksen palvelualue vastaa edellä mainittujen asioiden suunnittelusta, valmistelusta, toimeenpanosta ja seurannasta.

Sivistyksen palvelualueen päätöksenteko tapahtuu kahdessa lautakunnassa: Palvelualueen yhteiskustannusten, Lasten ja nuorten kasvun sekä Osallisuuden ja tiedon vastuualueen (pl. kirjasto sekä osallisuuden ja hyvinvoinnin kehittäminen ja terveyden edistäminen) asioiden osalta sivistyslautakunnassa, Liikunnan ja kulttuurin vastuualueen, kirjaston sekä osallisuuden ja hyvinvoinnin kehittämisen ja terveyden edistämistä koskevien asioiden osalta hyvinvoinnin ja vapaa-ajan lautakunnassa.

Lisäksi päätöksiä tehdään Wellamo-opiston johtokunnassa opiston asioiden osalta.



3 Sivistyksen palvelualue

3.1 Sivistyksen palvelualue sis. orkesteri ja teatteri

3.1.1 Määräraha- ja tulotaulukko

Määrärahat	TP 2020	TA+LTA:t 2021	TA 2022 (KV 22.11.2021)	KS 2022 alkuperäinen	KS 2022 muutokset	KS 2022 voimassa oleva
Tulot	28 906 759	29 368 500	31 609 700	32 844 000	0	32 844 000
Menot	264 443 654	270 713 200	278 049 200	279 283 500	0	279 283 500
Toimintakate	-235 536 895	-241 344 700	-246 439 500	-246 439 500	0	-246 439 500

*toimintatuottoihin ja -kuluihin sisältyvät orkesterille ja teatterille maksettavat avustukset yhteensä noin 12,7 milj. euroa

3.1.2 Toiminta-ajatus

Palvelualueen toiminta koostuu opetus-, kasvatus-, liikunta- ja kulttuuripalveluista, sekä osallisuuden ja hyvinvoinnin kehittämisestä ja terveyden edistämisestä, joilla edistetään kaupunkilaisten hyvinvointia, elämänhallintaa, oppimista ja osallisuutta sekä kaupunkiseudun vetovoimaisuutta. Lasten ja nuorten hyvinvointityö on palvelualueen keskeinen painopistealue. Hyvinvointityössä kehitetään tukea tarvitsevien lasten kasvatus- ja opetusjärjestelyjä yhdessä eri toimijoiden kanssa.

Sivistyksen palvelualueella johtaa sivistysjohtaja ja hänen työtään tukee konsernipalveluiden hallinto-, talous-, toimisto- ja viestintähenkilöstö yhden kaupungin toimintaperiaatteen mukaisesti. Palvelualueen haasteena on tuottaa palvelut entistä tehokkaammin organisaatiota ja palvelujärjestelmiä sopeuttamalla. Talousarvion toiminnan ja talouden tasapaino-ohjelman osalta suunnitellaan hankkeiden toteuttaminen sivistyspalveluissa.

3.1.3 Toimintasuunnitelma ja toimenpiteet omien tavoitteiden toteuttamiseksi

Lahden kaupungin strategian toteuttaminen sekä kuntalaisille tuotettavien sivistyksellisten hyvinvointipalvelujen kehittäminen sekä järjestämistapojen muutokset edellyttävät toiminta- ja palvelujärjestelmän jatkuvaa kehittämistä ja ketterää reagoitokykyä. Sivistyspalvelutuotannon osalta merkittävä kehittämiskohde on rajapintayhteistyö suhteessa hyvinvointikuntayhtymän toimintaan ja valmistautuminen soteuudistukseen yhteistyössä hyvinvointikuntayhtymän kanssa.

Sivistyksen palvelualueen toiminnan painopistealueina vuonna 2022 ovat:

- aktiivinen osallistuminen kaupungin strategiatyöhön
- Lahden 30 kk:n uudistumis- ja muutosohjelman (LUMO) toteutuskeinojen suunnittelu
- palvelurakenteen ja palvelutuotannon kehittäminen osana kaupunkitasoista kehittämistä
- osallisuuden ja hyvinvoinnin tehtävien vakiinnuttaminen sivistyksen palvelualueelle

3.1.4 Lahden 30 kk:n uudistumis- ja muutosohjelman (LUMO) toteutus

Uudistumis- ja muutosohjelmalla tavoitellaan vuonna 2022 sivistyksen palvelualueen käyttötalousmenoihin 1,4 milj. euron säästöjä. Tavoiteltavat käyttötaloussäästöt sisältyvät talousarviolukuihin ja niiden toteutumista seurataan osana talousarvion seurantaa.

Keskeisiä toimenpiteitä jatketaan palveluverkon, toimitilojen ja palveluostojen kriittinen tarkastelu koko palvelualueella. Tukipalveluiden kustannustasoa pyritään alentamaan varhaiskasvatuksessa, perusopetuksessa ja lukiokoulutuksessa. Vapautuvien tehtävien täyttämistä arvioidaan kriittisesti. Muita kuin lakisääteisiä taksoja ja maksuja pyritään korottamaan talousarvion tasapainottamiseksi.

3.1.5 Henkilöstö

Henkilötyövuodet lisääntyvät siitä mikä toteutui vuonna 2020 (2 677 henkilötyövuotta) ja varattiin vuodelle 2021, mutta vähemmän kuin toteutui vuonna 2021 (2 783 henkilötyövuotta). Varauksen lisäys kohdentuu erityisesti palvelualueen yhteiskustannusten projekteihin. Lasten ja nuorten kasvun yhteisten lisäys johtuu sisäisistä siirroista sekä kuraattori- ja psykologipalvelujen lisäyksistä.

Henkilöstösuunnitelma (palkalliset henkilötyövuodet)	TP 2020	TOT 2021	TA+LTA:t 2021	TA 2022 (KV 22.11.2021)	KS 2022 alkuperäinen	KS 2022 muutokset	KS 2022 voimassa oleva
Palvelualueen yhteiskustannukset	24	59	22	35	70	0	70
Lasten ja nuorten kasvun vastuualue	2 050	2 020	2 114	2 032	2 043	0	2 043
Lasten ja nuorten kasvun yhteiset	63	55	55	71	70	0	70
Varhaiskasvatuspalvelut	914	935	916	913	913	0	913
Perusopetuspalvelut	990	1 033	960	957	968	0	968
Nuorisopalvelut	83	91	89	91	91	0	91
Osallisuuden ja tiedon vastuualue	324	323	326	335	336	0	336
Lukiokoulutuspalvelut	135	135	133	140	140	0	140
Kirjasto- ja tietopalvelut	89	88	88	87	87	0	87
Osallisuus ja hyvinvointi	0	4	4	6	6	0	6
Wellamo-opisto	101	97	103	103	103	0	103
Liikunnan ja kulttuurin vastuualue	116	120	116	122	122	0	122
Kulttuuripalvelut	5	5	5	5	5	0	5
Liikuntapalvelut	60	61	61	65	65	0	65
Lahden kaupunginmuseo	51	54	50	52	52	0	52
Lahden kaupunginorkesteri	71	75	73	75	75	0	75
Lahden kaupunginteatteri	91	92	90	91	93	0	93
Sivistyksen palvelualue	2 677	2 783	2 648	2 691	2 739	0	2 739

Terveysperusteisten poissaolojen vähentäminen on kaupunkitasoinen tavoite. Tavoitteiden toteutumista seurataan aktiivisesti ja käynnistetään tarvittaessa lisää toimenpiteitä, jotta poissaoloja toteutuu enintään tavoitetason mukaisesti.

Terveysperusteiset poissaolopäivät per henkilötyövuosi	TP 2020	TOT 2021	KS 2022
Palvelualueen yhteiskustannukset	5,4	11,8	6,0
Lasten ja nuorten kasvun yhteiset	17,0	10,7	8,0
Varhaiskasvatuspalvelut	27,3	24,7	23,0
Perusopetuspalvelut	15,7	15,9	12,0
Nuorisopalvelut	28,0	20,3	20,0
Lukiokoulutuspalvelut	5,0	5,4	5,0
Kirjasto- ja tietopalvelut	13,9	10,4	10,0
Osallisuus ja hyvinvointi	0,0	3,4	4,0
Wellamo-opisto	8,5	11,0	10,0
Kulttuuripalvelut	1,0	1,8	1,5
Liikuntapalvelut	9,9	10,5	10,0
Kaupunginmuseo	8,9	10,4	9,0
Lahden kaupunginorkesteri	20,8	4,8	8,0
Lahden kaupunginteatteri	18,4	11,1	10,0
Sivistyksen palvelualue	19,2	17,2	14,9

Työhyvinvointia on kehitetty alkuvuodesta 2020 tehdyn työhyvinvointikyselyn sekä helmikuussa ja syyskuussa 2021 tehtyjen pulssikyselyiden perusteella määritettyjen toimenpiteiden avulla. Seuraava varsinainen kysely tehdään helmikuussa 2022, jonka perusteella määritellään toimenpiteet, joilla päästään vähintään asetetuille tavoitetasoille.

Toimenpiteiden toteutumista seurataan syksyn 2022 ja 2023 pulssikyselyillä sekä alkuvuoden 2024 varsinaisella kyselyllä.

Työhyvinvointikyselyn tulos	TOT 2020	KS 2022
Palvelualueen yhteiskustannukset	4,59	4,50
Lasten ja nuorten kasvun yhteiset	4,10	4,10
Varhaiskasvatuspalvelut	3,99	4,00
Perusopetuspalvelut	3,95	4,00
Nuorisopalvelut	3,74	3,90
Lukiokoulutuspalvelut	3,80	3,90
Kirjasto- ja tietopalvelut	3,95	4,10
Osallisuus ja hyvinvointi	-	4,00
Wellamo-opisto	3,94	4,00
Kulttuuripalvelut	-	4,00
Liikuntapalvelut	3,81	4,00
Kaupunginmuseo	3,57	3,80
Lahden kaupunginorkesteri	3,88	4,20
Lahden kaupunginteatteri	3,88	4,00
Sivistyksen palvelualue	3,92	4,01

Yksiköt kehittävät ja ylläpitävät henkilöstön osaamista yksikkökohtaisten kehittämis- ja koulutussuunnitelmien mukaisesti. Koulutussuunnitelmat käsitellään yhteistoiminnassa vuoden 2022 alussa.

4 Strategia ja toiminnalliset tavoitteet

4.1 Sivistyksen palvelualueen vuoden 2022 kärkitoimenpiteet:

A ELINVOIMA

Lahti tarjoaa kansainvälisesti kiinnostavan toimintaympäristön älykkäiden ja kestävien ratkaisujen kehittämiseen ja liiketoimintaan

1. HIILINEUTRAALI YMPÄRISTÖKAUPUNKI

Palvelualueiden toimenpiteet	Lähtö / tavoitetaso	Mittari	Käyttösuunnitelman toimenpiteet
Parannetaan Lahden oman tilakannan energiatehokkuutta (koha+sivi)	<ul style="list-style-type: none"> - Nykyisen KETS sopimuksen lähtötaso Lahden kaupungin toimitilojen uudisrakentaminen on kokonaisuudessaan parempaa lähes-nolla- tai nol-laenergiatasoa. - Edistetään vähähiilisyttä ja kiertotaloutta päiväkotij- ja koulurakentamisessa sekä näiden yksiköiden toiminnassa: Launeen päiväkotij- toimii pilottina rakentamisen tai peruskorjauksen vähähiilisyden ja kiertotalouden osalta. Varmistetaan tarvittavat toimenpiteet, jotta myös käytön aikainen vähähiilisyys ja kiertotalous toteutuvat. Toinen pilottikohde on Myllypohjan koulu. - Puurakentamisen edistäminen: Puurakentamista on hyvin vähän/Puurakentaminen ensisijainen vaihtoehto. - Ympäristöluokitusten pilottointi: Ympäristöluokituksia ei ole käytössä/ Rakennushankkeissa pilotoidaan kansallisia ympäristöluokituksia. 	<ul style="list-style-type: none"> - Sopimuksen säästöavoitteet - Rakennusten energiatehokkuuden suunniteluohjetta päivitetään tarvittaessa - Launeen päiväkodin rakentamisen/peruskorjauksen ja Myllypohjan koulun hankintakriteerit vähähiilisyden ja kiertotalouden kirittäjinä - Materiaalien lajittelu päiväkodeissa ja kouluissa tehostunut: kyselyn tulos. Uusitaan kysely yksiköille - Hankkeissa tehdään vaihtoehtoverailut - Isoissa talonrakennushankkeissa tehdään hiilijalanjälkilaskenta ja elinkaaren aikaisten ympäristövaikutusten laskenta - Rakennushankkeissa pilotoidaan eri ympäristöluokituksia 	

<p>Edistetään asukkaiden terveyttä ja hyvinvointia luontolähtöisesti. (koha+sivi+kymp) Vastuuhenkilö: Tiina Granqvist</p>	<p>- Luonnon ja ihmisen hyvinvoinnin yhteyden tunnistamiseksi ja hyvinvoinnin edistämiseksi on laadittu Lahden seudun 10 v. Ohjelma ("Luontoaskel terveyteen"). Teemoina mm. ruoka, liikkuminen, asuminen, luontokontaktit, yhteistyö. Tavoite: toimenpideohjelman toteuttaminen ja toiminnan vakiinnuttaminen.</p>	<p>- Luontoaskel terveyteen -toimenpideohjelman toteutuminen</p>	<p>- Osallistuminen asiantuntijaryhmien työskentelyyn</p>
---	---	--	---

2. LAHTI OPISKELU- JA TIEDEKAUPUNKI

Palvelualueiden toimenpiteet	Lähtö / tavoitetaso	Mittari	Käyttösuunnitelman toimenpiteet
Vahvistetaan lahtelaisten / lasten ja nuorten tiedekasvatusta yhteistyössä korkeakoulujen ja sivistyspalveluiden kaikkien yksiköiden yhteistyössä. (sivi) Vastuuhenkilö: Tiina Granqvist	<ul style="list-style-type: none"> - JunnuYliopisto: vuoden 2022 aikana saadaan JunnuYliopisto laajasti/kattavasti käyntiin ikäluokilla eskarit, peruskoulun 3., 5., 8. ja 9.-luokkalaiset, lukion 2. vuosikurssin opiskelijat - JunnuYliopisto tukee ja rikastuttaa opetussuunnitelman toteuttamista - JunnuYliopistolle muodostetaan pysyvä hallintorakenne 	<ul style="list-style-type: none"> - Osallistujamäärät - Opettajien kokemus asiasta - Malli on muodostettu 	<ul style="list-style-type: none"> - toimintasuunnitelman laatiminen, tavoitteiden ja mittareiden seuraminen -
Ylläpidetään monipuolista kaikenikäisten jatkuvan oppimisen tarjontaa. (sivi) Vastuuhenkilö: Salla Palmi-Felin	<ul style="list-style-type: none"> - Wellamo-opisto tarjoaa monipuolisia oppimisen mahdollisuuksia kaikenikäisille. - Kirjasto tukee kaikenikäisten kuntalaisten monipuolisia lukutaitoja mm. oppilaitosyhteistyöllä sekä aikuisten kaikille avoimilla koulutuksilla ja opastuksilla - Museo tarjoaa monipuolisia oppimisen mahdollisuuksia kaikenikäisille: Näyttelyt, luennot, työpajat, kulttuuriohjelma, opastukset, verkkomateriaalit. 	<ul style="list-style-type: none"> - Tarjonnassa olevan opetuksen määrä, min. 45 000 tuntia - Alle 18-vuotiaiden ja aikuisten koulutusten ja opastusten määrä/tavoitetut henkilöt - Tilaisuuksien määrä/tavoitetut henkilöt 	<ul style="list-style-type: none"> - Kehitetään aktiivisesti kuntalaisten oppimismahdollisuuksia ja tarjotaan monipuolisia vaihtoehtoja kaikenikäisille

3. TYÖTÄ JA KASVUN EDELLYTYKSIÄ

Palvelualueiden toimenpiteet	Lähtö / tavoitetaso	Mittari	Käyttösuunnitelman toimenpiteet
Lisätään osaavaa työvoimaa yrittäjyyskasvatuksella (koha+sivi) Vastuuhenkilö: Lassi Kilponen	<ul style="list-style-type: none"> - Luodaan "yrityskummi-luokka"-toimintamalli, jossa koulut tekevät suunnitelmallista yhteistyötä yrittäjäyritysten kanssa - Vakiinnutetaan koulujen ja yritysten välisen yrittäjyyskasvatussyhteistyön toimintamallit 	<ul style="list-style-type: none"> - Vähintään 50 %:lla kouluista nimetty yrittäjäkummi 	<ul style="list-style-type: none"> - kummiyritystoiminnan pilotin toteuttaminen Lahden Lyseon lukiossa ja Salpausselän peruskoulussa. Jatko-suunnitelman tekeminen
Tiivistetään nuorisopalveluiden ja työllisyyden kuntakoikeilun välistä yhteistyötä (koha+sivi) Vastuuhenkilö: Jouni Kivilahti	<p>Tavoitetaso:</p> <ul style="list-style-type: none"> - Nuorten työ- ja valmennuspalvelut linkittyvät tiiviisti kuntakokeiluun ja asiakkaan palvelupolku on sujuva. Nuorten työ- ja valmennuspalvelut toimivat palveluntuottajana suhteessa kuntakokeiluun. - Yhteyden syventäminen kun- 	<ul style="list-style-type: none"> - Yhteisesti sovitut toimintaprosessit ja mittarit - Asiakasmäärä, sijoittuminen ja täyttöaste 	<ul style="list-style-type: none"> - Yhdistetään nuorten työ- ja valmennuspalveluiden ja kuntakokeilun asiakasprosessit toisiinsa ja kirjataan aktivointitoimenpiteet osaksi työllistymissuunnitelmaa.

<p>takokeilun ja nuorisopalveluiden välille.</p> <ul style="list-style-type: none">- Sovitetaan nuorten työ- ja valmennuspalvelujen toiminta kuntakokeilun kautta tuleviin tavoitteisiin ja sieltä tulevien nuorten tarpeisiin.	<ul style="list-style-type: none">- Sovitaan säännölliset yhteistyömuodot kuntakokeilun ja nuorisopalveluiden välille
---	---

B UUDISTUMINEN

Lahti on moderni, innostava ja palveleva kaupunki.

Kaupunki tunnetaan uudistuvasta ja kokeilevasta toiminnastaan.

4. DIGITAALISESTI PALVELEVA LAHTI

Palvelualueiden toimenpiteet	Lähtö / tavoitetaso	Mittari	Käyttösuunnitelman toimenpiteet
Osallistutaan kansalliseen oppimisen digitaalisen palvelualueen ja ekosysteemin luomiseen. Lahti osallistuu seitsemän suuren kaupungin yhteiseen DigiOne-hankkeeseen. (sivi+koha) Vastuuhenkilö: Lassi Kilponen	- Lähtö: Lahti liittyi DigiOne-hankkeeseen vuoden 2021 alusta. - Tavoite: Hanke jatkuu vuoteen 2028, hankkeen ensimmäisessä vaiheessa kehitetään palvelualueita ja oppimisen digitaaliset palvelut vuoden 2024 alkuun mennessä. Vuonna 2022 tavoite edetä suunnitelman mukaisesti.	- Kehittämishankkeen sopimusten ja suunnitelmien mukainen kehitystyö DigiOne-palveluiden käynnistyminen vuoden 2024 alusta alkaen.	- Vuonna 2022 edetään DigiOne-hankkeen toimintasuunnitelman mukaisesti (osallistujien yhteisen ohjausryhmän ja kehittämissuunnitelman johtotoimenpiteiden ohjauksella). Lahtelaiset pöytätyöryhmät ja asiantuntijat osallistuvat aktiivisesti kehitystyöhön.
Lisätään automaatiota ja itsepalvelua palveluissa (koha+sivi+kymp) Vastuuhenkilö: Heikki Turunen	- Tavoitteena vähintään 5 uutta automatisoitua prosessia. - Vähintään 3 uutta "itsepalveluominaisuutta" IT-peruspalveluissa	- Automatisoitujen prosessien määrä. - Uusien It-peruspalveluiden "itsepalveluominaisuuksien" määrä	- Kartoitetaan automatisoitavia prosesseja yhdessä tietohallinnon kanssa
Kehitetään sähköisen asiointin palveluprosessia (koha+sivi+kymp) Vastuuhenkilö: Heikki Turunen	- Lisätään palautteiden keräämisen ja käsittelyn automatisointia. Uusien menetelmien kartoitus, kuten tekoälyn hyödyntäminen. Tavoitteena, että tekoäly käsittelee 75 % kysymyksistä. - Parannetaan asiakkaan asian kulkemista CRM-järjestelmässä, niin että asiakkaan kirjaus seuraa asiakasta.	- Tekoälyn käsittelemien kysymysten määrä ilman siirtoa asiakaspalvelijalle. - On/ei ole otettu käyttöön ePalautteeseen osio, joka hyödyntää tekoälyä - Asioiden lukumäärä, jotka on siirretty CRM:n kautta eteenpäin - Tahojen lukumäärä, joille CRM:n kautta data on siirretty	- Osallistutaan palveluprosessin kehittämiseen
Kehitetään sähköisen asiointin seuranta, läpinäkyvyyttä ja raportointia (koha+sivi+kymp) Vastuuhenkilö: Heikki Turunen	Sähköisen asiointin seuranta ja raportointi: - Asiakastiedon (CRM) tuominen johdon raportointi-järjestelmään (PowerBI) - Luodaan kunnan käyttämiin rakennusvalvonnan sähköisiin asiointipalveluihin kyvykkyys hallita IFC-tietomalleja (3D) sekä kyvykkyys siirtää tietoja IFC tietomalleista kuntien rekistereihin ja 3D kaupunkimalleihin.	- Asiakastieto on/ei ole tuotu johdon raportointijärjestelmään - Asiantuntijapalvelussa ei ole/ on kyvykkyys hallita ja siirtää tietoja IFC-tietomalleista (3D) - Vastaanotetut IFC-tietomallit (3D) lukumäärä	- Osallistutaan palveluprosessin kehittämiseen

<ul style="list-style-type: none"> - Lisätään avoimia data-aineistoja. Tavoite 2 uutta data-aineistoa. Sähköisen asioinnin läpinäkyvyys: - Suomi.fi viestit palvelu käytössä asioiden etenemisen ilmoituskanavana vähintään kahdessa keskeisessä asiointia tukevassa tietojärjestelmässä 	<ul style="list-style-type: none"> - Uusien data-aineistojen lukumäärä - Suomi.fi viestit integraatiot perusjärjestelmiin: määrä 	
---	--	--

Palvelualueiden toimenpiteet	Lähtö / tavoitetaso	Mittari	Käyttösuunnitelman toimenpiteet
<p>Ehkäistään digisyrjäytymistä ja lisätään palveluiden digitaalista saavutettavuutta (sivi)</p> <p>Vastuuhenkilö: Mari Ylä-Sankola-Peltola</p>	<ul style="list-style-type: none"> - Verkkoaineistot, tilaisuudet ja tapahtumat verkossa. - Vähintään 5 % kirjaston, Wellamo-opiston, museon, orkesterin ja kulttuuripalveluiden tapahtumista on digitaalisesti saavutettavia. - Tavoitteena 1 500 kpl konserttisovelluksen latausta. - Kuntalaista tukevien koulutusten ja ohjaustilanteiden määrä sekä mahdollisuus laitteiden käyttöön (kirjasto vähintään 150 koulutus/ohjaustapahtumaa, Wellamo-opisto vähintään 50 koulutusta). - Luodaan seudullinen yhteistyöverkosto digitukea tarjoavien toimijoiden kesken. - Jatketaan senioreiden digitukiprojektia digitukiklinikalla sekä verkossa. 	<ul style="list-style-type: none"> - Digitaalisesti saavutettavien tapahtumien prosenttiosuus kaikista tapahtumista - Kaupunginorkesterin SL Classiclive -konserttisovelluksen käyttömäärät - Koulutus/ohjaustapahtumien lukumäärä - Seudullinen yhteistyöverkosto on/ei ole luotu - Digitukiklinikalla ja verkkosivuilla käynnit - Toteutuneiden digikinkereiden lukumäärä - Digikinkereihin osallistuneiden lukumäärä 	<ul style="list-style-type: none"> - Tuetaan kuntalaisia siirtymisessä digitaalisten palveluiden pariin ja lisätään palveluiden saavutettavuutta digitaalisesti. - osallisuuden ja hyvinvoinnin avustuksilla tuetaan paikallisten yhdistysten digitaalisen osallisuuden ja osaamisen kehittämistyötä - jatketaan senioreiden digilukutaidon ja yhteisöllisen oppimisen projektia - edistetään asukkaiden ja toimijoiden osallisuutta kaupungin kehittämiseen lisäämällä selkokielisyyttä ja parantamalla saavutettavuutta osallistumisalustoilla/kokeillaan asukastilaisuuksissa ja osallisuustyössä uusia vuorovaikutteisia alustoja - Takatasku on mukana digitukiverkostossa – jatketaan henkilökohtaista ja ryhmämuotoista digitukea

C YHTEISÖLLISYYS

Lahti on lapsiystävällinen hyvinvointikaupunki.

5. HARRASTUSTAKUU JA ARKILIIKUNTA

Palvelualueiden toimenpiteet	Lähtö / tavoitetaso	Mittari	Käyttösuunnitelman toimenpiteet
Varmistetaan lasten ja nuorten harrastusmahdollisuudet yhteistyössä eri toimijoiden kanssa (sivi) Vastuuhenkilö: Lassi Kilponen	<ul style="list-style-type: none"> - Jokaisella lapsella ja nuorella on mahdollisuus itseään kiinnostavaan harrastukseen - Lasten ja nuorten harrastustakuu toteutuu eri toimijoiden yhteistyönä ja kaupunkitasoisesti koordinoituna 	<ul style="list-style-type: none"> - Harrastusmahdollisuudet ovat kaikkien lasten ja nuorten tiedossa - Yhteistyötahojen määrä 	<ul style="list-style-type: none"> - Vuoden 2022 aikana toteutetaan lasten ja nuorten harrastustoimintaa eri kouluissa osana valtakunnallista kehittämishanketta. Kaupunkitasoinen koordinaatio palvelee eri harrastustoimijoiden yhteistyötä ja yhteistyörakenteet vaikiinnutetaan.
Ulkoliikkumisalueiden palveluverkkohanke (kymp+sivi+koha) Vastuuhenkilö: Tommi Lanki	<p>Tavoitetaso:</p> <ul style="list-style-type: none"> - Palveluverkkotarkastelu valmis: Arkiliikuntapaikat/koulujen/monitoimitalojen liikunta-alueet - Vastuut ja tehtävänjaot on määritelty selkeästi (mm. luontoliikunta) - Suurimpien kaupunginosa-kohtaisten ulkoliikunta-alueiden perusparannusten ja modernisointisuunnitelmien laatiminen ja niiden priorisointi/toteutus. 	<ul style="list-style-type: none"> - Tarkastelu on/ei ole tehty - Vastuumäärittely on/ei ole tehty -suunnitelmat tehty/valmistelussa. 	<ul style="list-style-type: none"> - Listataan investointikohteiden tarpeet ja priorisoidaan ne myös osana valtionapujen hakuprosesseja.

5 Palvelualueen yhteiskustannukset

5.1.1 Määräraha-aulukko

Sitova toimintakate

Määrärahat	TP 2020	TA+LTA:t 2021	TA 2022 (KV 22.11.2021)	KS 2022 alkuperäinen	KS 2022 muutokset	KS 2022 voimassa oleva
Tulot	2 579 676	1 099 800	2 015 700	3 415 000	0	3 415 000
Menot	3 222 795	1 927 800	2 816 900	4 216 200	0	4 216 200
Toimintakate	-643 119	-828 000	-801 200	-801 200	0	-801 200

5.1.2 Toiminta-ajatus

Sivistyksen palvelualueita johtaa sivistysjohtaja ja palvelualueen hallinnolliset tukipalvelut on keskitetty konsernihallintoon. Sivistyksen palvelualueen yhteiskustannuksiin sisältyy palvelualueen kahden lautakunnan ja palvelualueen yhteiskustannusten käyttömenot, sivistystoimen seudullisen kehittämisen yksikön käyttömenot ja -tulot sekä ulkoiset hankerahoitukset. Palvelualueen yhteiskustannusten talousarvio on nettositova liittyen ulkoisten hankerahoitusten järjestelyihin.

Sivistyksen palvelualueen yhteiskustannuksissa toimii seudullisen kehittämisen yksikkö, jonka vastuulla on koko maakunnan sivistyspalvelutuotannon tavoitteellisen kehittämisverkoston kokonaiskoordinointi ja kuntien sivistystoimijoiden yhteistyön ylläpitäminen. Seudullinen kehittämisyksikkö hallinnoi ja koordinoi ulkopuolisella hankerahoituksella toteutettavia seudullisia kehittämisprojekteja ja tekee tiivistä verkostoyhteistyötä muiden alueen ja kansallisten toimijoiden kanssa. Seudullisella sivistyspalvelujen kehittämistyöllä tähdätään Päijät-Hämeen alueen kilpailuaseman vahvistamiseen suhteessa muihin alueisiin.

5.1.3 Erityiset määrärahavaraukset

Palvelualueen yhteiskustannusten erityiset määrärahavaraukset	2021	2022
Jakamaton avustuspäärahana (sivistyslautakunta, liikunta- ja kulttuurilautakunta) *jaetaan sivistysjohtajan päätöksellä	10 000	10 000
Lautakuntatyöskentely ja sähköinen kokoushallinta (sivistyslautakunta, hyvinvoinnin ja vapaa-ajan lautakunta)	100 000	100 000
Varhaisen tuen mukainen työhön uudelleen sijoittamisen malli	50 000	50 000
NOVU-pohjoismaisten ystävyyskaupunkien kulttuuriviikon tukeminen (mikäli toteutuu v. 2022, tapahtuma jouduttiin perumaan koronaepidemian takia v. 2020 ja 2021)	43 000	43 000
Taidekoordinaattorin palkkaaminen 2 vuoden määräajaksi kesästä 2020 alkaen, julkisen taiteen periaateohjelma. Palkkakustannukset jaetaan kaupunkiympäristön palvelualueen kanssa	20 000	20 000

6 Lasten ja nuorten kasvu vastuualue

Vastuualue sisältää varhaiskasvatuksen, perusopetuksen ja nuorisopalvelujen palveluyksiköiden toiminnan, kerho- ja harrastetoiminnan, kuraattori- ja psykologipalvelut sekä yhteiset palvelut -yksikön käyttömenot.

6.1 Lasten ja nuorten kasvu sitovuus

6.1.1 Määräraha- ja tulotaulukko

Lasten ja nuorten kasvu, sitova määräraha ja tuloarvio

Lasten ja nuorten kasvu -vastuualue (sitovuus)	TP 2020	TA+LTA:t 2021	TA 2022 (KV 22.11.2021)	KS 2022 alkuperäinen	KS 2022 muutokset	KS 2022 voimassa oleva
Tulot	8 206 463	9 218 400	8 778 600	8 778 600	0	8 778 600
Menot	186 483 039	188 161 600	189 829 100	189 829 100	0	189 829 100
Toimintakate	-178 276 576	-178 943 200	-181 050 500	-181 050 500	0	-181 050 500
Lasten ja nuorten kasvu yhteiset	TP 2020	TA+LTA:t 2021	TA 2022 (KV 22.11.2021)	KS 2022 alkuperäinen		
Tulot	89 968	79 000	108 800	108 800	0	108 800
Menot	4 566 163	4 434 400	5 067 500	5 370 900	0	5 370 900
Toimintakate	-4 476 195	-4 355 400	-4 958 700	-5 262 100	0	-5 262 100
Varhaiskasvatus	TP 2020	TA+LTA:t 2021	TA 2022 (KV 22.11.2021)	KS 2022 alkuperäinen		
Tulot	3 432 214	4 247 800	3 722 900	3 722 900	0	3 722 900
Menot	71 238 249	72 357 300	70 794 400	70 791 800	0	70 791 800
Toimintakate	-67 806 035	-68 109 500	-67 071 500	-67 068 900	0	-67 068 900
Perusopetus	TP 2020	TA+LTA:t 2021	TA 2022 (KV 22.11.2021)	KS 2022 alkuperäinen		
Tulot	4 158 534	4 173 700	4 226 000	4 226 000	0	4 226 000
Menot	105 313 093	105 480 500	107 926 900	107 619 600	0	107 619 600
Toimintakate	-101 154 558	-101 306 800	-103 700 900	-103 393 600	0	-103 393 600
Nuorisopalvelut	TP 2020	TA+LTA:t 2021	TA 2022 (KV 22.11.2021)	KS 2022 alkuperäinen		
Tulot	525 747	717 900	720 900	720 900	0	720 900
Menot	5 365 534	5 889 400	6 040 300	6 046 800	0	6 046 800
Toimintakate	-4 839 787	-5 171 500	-5 319 400	-5 325 900	0	-5 325 900

6.1.2 Toiminta-ajatus

Vastuualueen yhteinen palvelutuotanto lisää lasten, nuorten ja perheiden hyvinvointia.

Vastuualueen keskeisinä tehtävinä ovat hyvinvointityön edistäminen kaupunkitasolla sekä palveluyksiköiden yhteisten prosessien ja alueellisen yhteistyön kehittäminen ja koordinointi.

Lasten ja nuorten kasvun -vastuualueen toimijoiden yhteistyö toteutuu ydinprosessien mukaisesti.

Ydinprosessit ovat

1. Hyvä oppiminen ja kasvu
2. Osallisuus ja yhteisöllisyys
3. Hyvinvointi ja turvallisuus

6.1.3 Toimintasuunnitelma ja toimenpiteet omien tavoitteiden toteuttamiseksi

Vuoden 2022 toiminnan suunnittelussa ja kehittämistyössä keskitytään Lahden kaupungin strategian kärkihankkeiden tavoitteiden toteuttamiseen, lasten ja nuorten hyvinvoinnin varmistamiseen sekä oppimisen ja kasvun tukemiseen koronapandemian vaikutukset huomioiden.

Vuosien 2020–2021 aikana valmisteltu palveluverkkosuunnitelma ohjaa sivistyksen palvelualueen ja Lahden Tilakeskuksen pitkän aikavälin suunnittelua ja yhteistyötä, muutokset huomioidaan talousarvioon sisältyvässä investointiohjelmassa sekä toimintayksikkökohtaisissa erillispäätöksissä. Taloussuunnittelukaudella valmistuu useita varhaiskasvatuksen, perusopetuksen ja nuorisopalvelujen uusia toimitiloja. Uusien tilojen valmistuminen mahdollistaa väliaikaisien ja kalliiden vuokratilojen vähentämisen taloussuunnittelukauden aikana.

Perusopetuksen oppilasmäärän ennustetaan pysyvän vuoden 2021 tasolla noin 10 500 oppilaassa ja pysyvän ennallaan taloussuunnittelukauden ajan. Sekä varhaiskasvatuksesta, että peruskoululaisten määrä kääntyy laskuun 2025 alkaen ja lasten määrän väheneminen vaikuttaa palvelutarpeeseen 2030-lukua lähestyttäessä.

Talousarviossa huomioidaan uudistetun talousohjelman vaikutukset ja toimenpiteet. Uusien ja peruskorjattujen päiväkotien, koulujen ja nuorisotilojen vuokratukustusten lisäys, perusopetuksen digitaalisen kehityksen lisäkustannukset, oppivelvollisuuden laajentuminen ja kaksivuotisen esiopetuksen käynnistyminen on huomioitu talousarvion laadinnassa ja sisällytetty talousarviokehukseen.

6.1.4 Toiminnan painopistealueet

Lahden kaupungin strategian kärkihankkeet ohjaavat vastuualueen toiminnan kehittämistyötä yhdessä lasten ja nuorten hyvinvointisuunnitelman kanssa. Tavoitteet ja toimenpiteet huomioidaan palveluyksiköiden toiminnassa ja talousarvion käyttösuunnitelman toiminnallisissa tavoitteissa.

Koronapandemia aiheuttaa erityistarpeita lasten ja nuorten hyvinvoinnin ja oppimisen varmistamiseen. Poikkeustilanteen johdosta vastuualueen palveluissa on keskityttävä terveellisyden ja turvallisuuden varmistamiseen sekä erillisohjeiden huomioimiseen itse toiminnassa. Poikkeustilanteen vaikutusten arviointi ja sen perustella tehtävät tukitoimet ja korjaava toiminta ulottuvat painopisteinä vuodelle 2022.

Vastuualueella huomioidaan hallitusohjelman vaikutukset lasten ja nuorten palvelujen järjestämiseen. Hallitusohjelmaan kirjatut oppivelvollisuusiän muutos, tasa-arvoisen vuorovanhemmuuden tukeminen, esi- ja alkuopetuksen yhteinen toimintakokonaisuus sekä muutokset varhaiskasvatuksen ryhmäkoossa huomioidaan ja ennakoitaan talouden ja toiminnan suunnittelussa.

Lasten ja nuorten kasvu vastuualueella jatketaan alueellisen hyvinvointiyhteistyön kehittämistä yhdessä Päijät-Hämeen hyvinvointiyhtymän kanssa (perhekeskus-toimintamalli, alueellisen hyvinvointityön organisointi). Varhaiskasvatuksen, perusopetuksen, nuorisopalvelujen ja oppilashuollon toimijat yhdessä hyvinvointiyhtymän uuden Lahden perhekeskuksen kanssa muodostavat varhaisen, oikea-aikaisen ja yksilöllisen tuen lapsille, nuorille ja perheille. Alueelliset hyvinvointiryhmät varmistavat moniammatillisen yhteistyön toteutumisen alueellaan.

6.2 Lasten ja nuorten kasvu yhteiset palvelut

6.2.1 Toiminta-ajatus

Lasten ja nuorten kasvun yhteiskustannukset koostuvat vastuualueen yhteisten kustannusten lisäksi koulujen aamu- ja iltapäivätoiminnasta, maahanmuuttajien opetuksesta sekä psykologi- ja kuraattoripalveluista.

6.2.2 Erityiset määrärahavaraukset

Sivistyslautakunnan jaettavat avustukset	2021	2022
Lahden 4H -yhdistykselle Yli-Marolan kotieläinpiha	38 600	38 600
Lahden Seudun Nuorisoasunnot ry	47 400	47 400

6.3 Varhaiskasvatuspalvelut

6.3.1 Toiminta-ajatus

Varhaiskasvatuspalvelut –palveluyksikön tehtävänä on vastata varhaiskasvatuksen ja esiopetuksen järjestämisestä, yksityisen varhaiskasvatuksen valvonnasta, palvelusetelistä ja tuesta sekä lasten kotihoidon tuesta.

Varhaiskasvatuksella tarkoitetaan lapsen suunnitelmallista ja tavoitteellista kasvatuksen, opetuksen ja hoidon kokonaisuutta, jossa painottuu erityisesti pedagogiikka. Varhaiskasvatuksen toimintamuotoja ovat päiväkotitoiminta, perhepäivähoito ja avoin varhaiskasvatus toiminta. Kaupunki huolehtii siitä, että varhaiskasvatusta on saatavissa lasten ja perheiden tarpeen mukaan.

Varhaiskasvatuspalvelujen toiminta-ajatuksena on tarjota lahtelaisille lapsiperheille laadukasta varhaiskasvatusta ja esiopetusta perheiden tarpeita vastaavasti. Lapsen tasapainoinen kehitys ja hyvinvointi turvataan huomioiden lapsen yksilölliset lähtökohdat ja tarpeet sekä toiminnassa että oppimisympäristön rakentamisessa. Toiminta perustuu lasten, vanhempien ja henkilökunnan väliseen avoimeen vuorovaikutukseen, jossa otetaan huomioon vanhempien ja henkilökunnan erilaiset roolit kasvattajina.

6.3.2 Toimintasuunnitelma ja toimenpiteet omien tavoitteiden toteuttamiseksi

Lakisääteinen varhaiskasvatuksen ja esiopetuksen järjestäminen on yhteydessä alle kouluikäisten lasten määrän kehitykseen sekä vanhempien tekemiin valintoihin. Laissa säädetään subjektiivisesta oikeudesta saada päivähoitopaikka neljän kuukauden sisällä hakemuksen jättämisestä tai kahden viikon sisällä hakemuksen jättämisestä, jos kyseessä on ennakoimaton opiskelun tai työn aloittaminen. Opiskelun tai työn perusteella vanhemmilla on myös oikeus ilt-, viikonloppu- tai vuorohoitopaikkaan.

Varhaiskasvatuspaikkojen määrää tarkasteltaessa reunaehtona on lakisääteisen veloitteen täytyminen. Toimintaympäristön kehitys viittaa valtakunnallisen kehityksen mukaan syntyvyyden alenemiseen ja lisäksi alle kouluikäisten lasten määrään vaikuttaa myös lapsiperheiden muuttokehitys Lahteen.

Varhaiskasvatuksen kysyntään vaikuttaa lasten määrän kehityksen lisäksi vanhempien valinnat. Vanhemmilla on lastensa ensisijainen kasvatusoikeus ja -vastuu, ja yhteiskunnan tarjoamat varhaiskasvatuspalvelut tukevat lapsen kotikasvatusta. Varhaiskasvatukseen hakeutumiseen vaikuttavat monet yhteiskunnalliset sekä perheiden elämäntilanteisiin liittyvät tarpeet ja arvot sekä hoitomuodoista perheelle aiheutuvat kustannukset. Esimerkiksi taloudellisella ja työllisyystilanteella on vaikutusta varhaiskasvatuksen kysyntään. Koko ikäluokka ei käytä varhaiskasvatuspalveluja, joten vanhempien valinnat ratkaisevat todellisen palvelujen tarpeen.

Vanhempien valinnat vaikuttavat myös palvelurakenteeseen sekä siitä aiheutuviin kustannuksiin. Valinnan mahdollisuuksina päiväkotien rinnalla tuodaan vaihtoehtoina esiin perhepäivähoito, avoin varhaiskasvatus, yksityinen varhaiskasvatus ja kotihoito. Yksityisen varhaiskasvatuksen voimakas laajeneminen on tuonut vanhemmille lisää vaihtoehtoja. Yksityisen varhaiskasvatuksen osuus palvelun piirissä olevista lapsista saa olla noin 1/3. Palvelun käyttöä ohjataan turvaamalla riittävä oma varhaiskasvatuspaikkojen tarjonta, mikä mahdollistaa myös kaupungille mahdollisuuden hallita palveluverkkoaan. Osana varhaiskasvatuspalvelujen talousarviokäsittelyä 2023 varten selvitetään mahdollista kotihoidon tuen kuntalaisen käyttöönottoa.

Valtakunnallisesti on pyritty varhaiskasvatuksen osallistumisasteen lisäämiseen ja sen on arvioitu lisäävän kysyntää myös Lahdessa. Lahti osallistui 2019–21 viisivuotiaiden lasten maksuttoman varhaiskasvatuksen kokeiluun ja lisäksi varhaiskasvatusmaksuja on alennettu valtakunnallisesti lainsäädännöllä. Lahti osallistuu 2021–24 valtakunnalliseen kaksivuotisen esiopetuksen kokeiluun.

Palveluverkkosuunnitelman osalta investointitarvetta ovat ylläpitäneet päiväkotien vanhenevat ja peruskorjausta tarvitsevat tilat, käytössä olevat väistötilat sekä perhepäivähoitopaikkojen väheneminen. Samalla kun luovutaan käytöstä pois jäävistä yksiköistä, palveluverkkosuunnitelman mukaisesti peruskorjataan tai uudisrakennetaan palveluverkossa säilyviä yksiköitä. Palveluverkkosuunnitelmaan perustuen vuonna 2022 jää pois käytöstä Palokunnantien päiväkotitoiminta ja lisäksi Ahtialan ja Leikkituvan päiväkodit yhdistetään hallinnollisesti Alasjärven päiväkodiksi.

Lainsäädännön osalta elokuussa 2022 tehdään indeksitarkistus varhaiskasvatuksen asiakasmaksuihin, otetaan käyttöön kolmiportainen tuki varhaiskasvatuksessa, yksityisten päiväkotien toiminta muuttuu luvanvaraiseksi ja perhevaapaaudistus tulee voimaan. Lisäksi palvelusetelin hintaan tehdään indeksitarkistus palvelusetelisääntökirjan mukaisesti.

Vuonna 2020 alkanut koronapandemia on vaikuttanut varhaiskasvatuspalvelujen järjestämiseen ja myös vuonna 2022 toimitaan sen suhteen valtakunnallisten sekä paikallisten ohjeistuksien mukaisesti.

Palvelusetelikustannusten kattamiseen kohdistuu edelleen painetta. Toiminnallisesti perhepäivähoidon paikat ja hoitajamäärä vähenee ja arvion mukaan lasten kotihoidon tuella olevien lasten määrä vähenee. Esitetyn päiväkodin toiminnan päättäminen kohdistuu alueelle, jossa palveluverkkosuunnitelman mukaan lasten määrä on vähenemässä.

6.4 Perusopetus

Perusopetuksen tehtäväalue sisältää peruskoulun sekä koululaisten aamu- ja iltapäivätoiminnan. Perusopetuspalvelut -yksikkö vastaa peruskoulujen opetustyön järjestämisestä, ohjaamisesta, tukemisesta ja kehittämisestä, koulujen oppilashuollosta, oppilaiden hyvinvoinnista ja turvallisuudesta sekä erityisopetuksen ja kieli- ja kulttuuriryhmien opetuspalvelujen järjestämisestä.

6.4.1 Toiminta-ajatus

Perusopetuspalvelut huolehtii kaupungin perusopetuksesta sekä osaltaan esiopetuksesta ja koululaisten aamu- ja iltapäivätoiminnasta hyväksytyjen tavoitteiden mukaisesti. Perusopetus on perusopetuslain mukaista yleissivistävää opetusta, johon osallistumalla suoritetaan lakiin perustuva oppivelvollisuus.

6.4.2 Toimintasuunnitelma ja toimenpiteet omien tavoitteiden toteuttamiseksi

1. Perusopetuksessa jatketaan opetussuunnitelman mukaisen toimintakulttuurin kehittämistyötä. Perusopetuksen kehittämisohjelmaa uudistetaan ja koulujen toimintaa tuetaan täydennyskoulutuksin, tukemalla jaetun johtajuuden rakenteita sekä tutor -opettajien tuella. Kehittäminen resursoidaan pääasiassa hankerahoituksin (OKM:n ja OPH:n kohdenneet valtionavustukset). Kehittämistyön osa-alueita ovat johtaminen, uuden opetussuunnitelman mukainen toiminta, oppimisen tuen toteuttaminen sekä opetuksen digitalisaatio. Strategian kärkihankkeiden mukaisesti vuoden 2022 aikana jatketaan LUT Junior University -toimintamallin kehittämistä yhdessä korkeakoulutoimijoiden kanssa sekä yritysyrityskasvatuksen kehittämistä ja tiivistäviä yhteistyötä Niemen alueen toimijoiden kanssa.
2. Oppimisen digitaalinen kehitys sisältyy kaupungin strategian kärkitoimenpiteisiin. Lahti osallistuu Vantaan kaupungin hallinnoimaan DigiOne-kehittämishankkeeseen yhdessä Espoon, Oulun, Tampereen, Turun, Jyväskylän, Kuntaliiton sekä Tiera Oy:n kanssa. DigiOne-hankkeessa kehitetään valtakunnallinen oppimisen digitaalinen ekosysteemi ja oppijan palvelukokonaisuus.
3. Perusopetuksessa otetaan käyttöön vuonna 2022 Erätauko-keskusteluun pohjaava, perusopetuksen lapsille ja nuorille suunnattu rakentavan keskustelun menetelmä, Skidialogi. Skidialogi tarjoaa lahtelaisille lapsille ja nuorille mahdollisuuden osallistua yhteiskunnalliseen keskusteluun ja näin heidän ääntään saadaan kuulluville asioissa, jotka liittyvät heihin. Kun kaupungissa valmistellaan lapsia ja nuoria koskevia asioita, voidaan skidialogia hyödyntää lasten ja nuorten kokemusten ymmärtämisessä.
4. Perusopetuksen järjestämiseen kohdentuu vuoden 2022 talousarviossa yhteensä 2,25 milj. euron menoläykset vuoteen 2021 verrattuna. Vuoden 2022 talousarviotaamissa on huomioitu henkilöstökustannusten kasvu ja vuokratkustannusten kasvu sekä oppimisen digitalisaation kehittäminen (0,28 milj. euroa). Lisäksi talousarviovalmistelussa on huomioitu kotikuntakorvauksissa useiden vuosien aikana syntynyt rakenteellinen 1,6 milj. euron vaje.

6.5 Nuorisopalvelut

6.5.1 Toiminta-ajatus

Nuoruus sallittu! Hyvinvointia ja hyvää arkea lahtelaisille nuorille - yhdessä ja yksilöllisesti.

6.5.2 Toimintasuunnitelma ja toimenpiteet omien tavoitteiden toteuttamiseksi

Nuorisopalvelujen toiminnoissa ja palveluissa panostetaan erilaisiin nuorten tukitoimenpiteisiin sekä eriarvoistumista ehkäiseviin toimenpiteisiin. Heikossa työmarkkina-asemassa ja elämäntilanteessa olevien nuorten tukena toimivat nuorten työ- ja valmennuspalvelut, etsivä - ja jalkautuva nuorisotyö sekä nuorten psykososiaaliset palvelut. Uutena lakisääteisenä palveluna nuorisopalvelut hoitaa kotikunnan oppivelvollisuuden valvontaa, ohjausta ja tukea.

Kolmella suuralueella (pohjoinen, etelä ja itä) toteutetaan alueellista nuorisotyötä (mm. nuorisotilatoiminnot, koulu-nuorisotyö ja erilaiset harrastetoiminnot) sekä tehdään tiivistä yhteistyötä eri palveluyksiköiden ja muiden toimijoiden kanssa. Nuorisopalvelut panostaa myös kaupungin strategian ja kärkihankkeiden mukaisesti erityisesti harrastustakuun toteuttamiseen ja koordinointiin.

Uutena toimipisteenä valmistunee vuoden 2022 aikana Lahden kaupunginsairaalan vanhan keittiön tiloihin saneeratavat nuorten työ- ja valmennuspalvelujen sekä kulttuurisen nuorisotyön toimitilat. Tarkoituksena on perustaa tilaan mahdollisuuksien mukaan mm. Hävikkiruokakahvila nuorten työpajatoimintona. Tilat korvaavat osittain Sammonkatu 8 tiloja, joista on jouduttu aikaisemmin luopumaan. Nastolassa nuorisotilatoiminta siirtyy alku vuodesta Nastopoliin saneerattuihin tiloihin yhdessä Kukkasen koulun kanssa.

Nuorisopalvelujen osallistuja- ja asiakasmäärätavoite vuonna 2022 on 200 000.

7 Osallisuuden ja tiedon vastuualue

Osallisuuden ja tiedon vastuualueeseen kuuluvat lukiokoulutuspalvelut, kirjasto- ja tietopalvelut, konsernipalveluista 1.6.2021 siirtynyt osallisuus ja hyvinvointi sekä oman nettositovan yksikön muodostava Wellamo-opisto.

7.1 Osaaminen

7.1.1 Määräraha- ja tulorahataulukko

Osaaminen, sitova määräraha ja tulorahataulukko

Osaaminen (sitovuus)	TP 2020	TA+LTA:t 2021	TA 2022 (KV 22.11.2021)	KS 2022 alkuperäinen	KS 2022 muutokset	KS 2022 voimassa oleva
Tulot	0	48 600	54 400	54 400	0	54 400
Menot	0	9 941 000	18 907 900	18 907 900	0	18 907 900
Toimintakate	0	-9 892 400	-18 853 500	-18 853 500	0	-18 853 500

Sitovan tason toiminta alkanut
1.6.2021

Osaaminen yhteiset	TP 2020	TA+LTA:t 2021	TA 2022 (KV 22.11.2021)	KS 2022 alkuperäinen		
Tulot	0		0	0	0	0
Menot	0	419 100	765 000	765 000	0	765 000
Toimintakate	0	-419 100	-765 000	-765 000	0	-765 000

Lukiokoulutus	TP 2020	TA+LTA:t 2021	TA 2022 (KV 22.11.2021)	KS 2022 alkuperäinen		
Tulot	0	48 600	54 400	54 400	0	54 400
Menot	0	9 521 900	18 142 900	18 142 900	0	18 142 900
Toimintakate	0	-9 473 300	-18 088 500	-18 088 500	0	-18 088 500

7.2 Osaaminen yhteiset palvelut

7.2.1 Toiminta-ajatus

Osaamisen yhteiskustannukset koostuvat vastuualueen jaettavien avustusten määrärahasta.

7.2.2 Erityiset määrärahavaraukset

Sivistyslautakunnan jaettavat avustukset	2021	2022
Lahden Musiikkiopisto Oy/Lahden Konservatorio	452 025	452 025
Lahden Musiikkikoulun kannatusyhdistys	187 950	187 950
Taiteen perusopetus * määräraha jaetaan taiteen perusopetukseen sekä taiteen perusopetusta antaville oppilaitoksille lautakunnan vahvistamien jakoperusteiden mukaisesti	37 800	37 800
Päijät-Hämeen Urheiluakatemia	29 715	29 715
Lahden Kansanopisto	19 950	19 950
Lahden Tanssiopisto	18 900	18 900
Päijät-Hämeen tutkimusseura ry.	945	945
Taito Kymenlaakso ry (Taitokeskus Velma)	6 615	6 615
Yhteensä	753 900	753 900

7.3 Lukiokoulutus

7.3.1 Toiminta-ajatus

Lahden kaupungin lukiokoulutus järjestää toisen asteen koulutusta, jonka tavoite on erityisesti monipuolisen jatko-opintokelpoisuuden saavuttaminen, mutta myös kaikkien muiden lukiolain asettamien tavoitteiden täyttäminen (Lukiolaki 629/1998 2 §).

7.3.2 Toimintasuunnitelma ja toimenpiteet omien tavoitteiden toteuttamiseksi

Toimintavuoden aikana kehitetään uuden opetussuunnitelman mukaista pedagogiikkaa. Painopisteinä ovat yksilöllisen oppimisen edistäminen, työskentelytaitojen ja monipuolisen arvioinnin kehittäminen ja opiskelijan vastuunoton kasvattaminen. Valmistellaan uuden Lahden lukio Gaudian käyttöönottoa.

7.3.3 Toimenpiteet 2022

- Valmistellaan tutkintoon valmentavan (tuva) koulutuksen käyttöönottoa kevään 2022 aikana. Tuva otetaan käyttöön 1.8.2022.
 - Monialainen ohjausryhmä koordinoi tarvittavien työryhmien toimintaa.
- Jatketaan lukio- opetuksen pedagogiikan kehittämistä: opetussuunnitelmasta oppimissuunnitelmaan
 - Yksilöllistä oppimista kehitetään uusilla opetusmenetelmillä
 - Painopiste opiskelijoiden työskentelyn kehittämisessä varsinkin 1. opintovuonna
- Lahden lukio Gaudian käyttöönoton valmistelu ja käyttöönotto 1.8.2022.
- Neuvotellaan IB- opetuksen tarjoamisesta EU:n ulkopuolisille opiskelijoille

5. Järjestetään kaikille 2. opintovuoden opiskelijoille ympäristökatastrofi - pelitapahtuma osana Lahden JunnuYliopisto -toimintaa.

7.4 Osallisuus

7.4.1 Määräraha- ja tulotaulukko

Osallisuus, sitova määräraha ja tulot-
arvio

Osallisuus (sitovuus)	TP 2020	TA+LTA:t 2021	TA 2022 (KV 22.11.2021)	KS 2022 alkuperäinen	KS 2022 muutokset	KS 2022 voimassa oleva
Tulot	0	296 200	559 200	559 200	0	559 200
Menot	0	5 389 600	8 932 600	8 932 600	0	8 932 600
Toimintakate	0	-5 093 400	-8 373 400	-8 373 400	0	-8 373 400

Sitovan tason toiminta alkanut 1.6.2021

Kirjasto- ja tietopalvelut	TP 2020	TA+LTA:t 2021	TA 2022 (KV 22.11.2021)	KS 2022 alkuperäinen		
Tulot	0	296 200	559 200	559 200	0	559 200
Menot	0	4 442 800	7 210 400	7 210 400	0	7 210 400
Toimintakate	0	-4 146 600	-6 651 200	-6 651 200	0	-6 651 200

Osallisuus ja hyvinvointi	TP 2020	TA+LTA:t 2021	TA 2022 (KV 22.11.2021)	KS 2022 alkuperäinen		
Tulot	0	0	0	0	0	0
Menot	0	946 800	1 722 200	1 722 200	0	1 722 200
Toimintakate	0	-946 800	-1 722 200	-1 722 200	0	-1 722 200

7.5 Kirjasto- ja tietopalvelut

7.5.1 Toiminta-ajatus

Kirjasto- ja tietopalveluiden toiminta-ajatus

- palvelemme asiakkaitamme tarjoamalla tietoa, elämyksiä ja kohtaamispaikkoja
- tuemme elinikäistä oppimista, henkistä kasvua ja hyvinvointia
- edistämme lukemista, sivistystä ja tietoyhteiskuntataitoja

Kirjastopalvelujen tavoitteina on edistää

1. väestön yhdenvertaisia mahdollisuuksia sivistykseen ja kulttuuriin
2. tiedon saatavuutta ja käyttöä
3. lukemiskulttuuria ja monipuolista lukutaitoa
4. mahdollisuuksia elinikäiseen oppimiseen ja osaamisen kehittämiseen
5. aktiivista kansalaisuutta, demokratiaa ja sananvapautta

Yleisen kirjaston tehtävänä on

- tarjota pääsy aineistoihin, tietoon ja kulttuurisisältöihin
- ylläpitää monipuolista ja uudistuvaa kokoelmaa
- edistää lukemista ja kirjallisuutta
- tarjota tietopalvelua, ohjausta ja tukea tiedon hankintaan ja käyttöön sekä monipuoliseen lukutaitoon
- tarjota tiloja oppimiseen, harrastamiseen, työskentelyyn ja kansalaistoimintaan
- edistää yhteiskunnallista ja kulttuurista vuoropuhelua

7.5.2 Toimintasuunnitelma ja toimenpiteet omien tavoitteiden toteuttamiseksi

1. Kirjaston roolin kasvattaminen osallisuuden mahdollistajana ja toiminnan alustana jatkuu. Asukkaiden vuorovaikutuksen ja osallisuuden kokemuksen parantaminen mm. tuomalla kuntalaisille tärkeitä asioita keskusteltavaksi kirjastoihin Erätauko-menetelmää hyödyntäen yhdessä kaupungin muiden toimijoiden kanssa. Tämän tukena toimii myös useamman kunnan yhteistyöhankkeena toimiva kirjastojen demokratiahanke, jolle on saatu rahoitusta.
2. Osallisuuden ja digitaalisten palveluiden käytön edistäminen tarjoamalla monipuolista mediakasvatusta ja panostamalla osallistavaan viestintään.
3. Tarjotaan asiakkaille nykyistä laajemmat asiointimahdollisuudet. Kannustetaan asiakkaita käyttämään kirjastotilaa aktiivisesti myös omatoimiaikana. Tuetaan asiakkaiden omatoimista asioimista niin kirjastotiloissa kuin verkkopalveluissa.
4. Tehdään kirjaston monipuolisia palveluja tutummaksi eri asiakas- ja kohderyhmille. Jatketaan kunkin asuinalueen tarpeisiin liittyvää yhteistyötä ja pyritään tavoittamaan myös asiakasryhmiä, jotka eivät vielä asioi kirjastossa.
5. Nostetaan viestinnässä ja kirjaston toiminnassa esille demokratia, osallisuus ja kansalaisvaikuttaminen.
6. Launeen, Ahtialan ja Mukkulan kirjastojen tilaratkaisujen selviäminen. Mukkulan kirjaston muutto väistötilaan kesällä 2022.
7. Kirjaston asiakaspalveluprosessien kehittäminen henkilöstöressurssit optimoiden ja eri palvelutarpeisiin paremmin vastaten.
8. Alueellisen kehittämistehtävän kautta vastaamme kirjastohenkilöstön kirjastolain tavoitteita vastaavasta osaamisesta Päijät-Hämeen, Kanta-Hämeen, Kymenlaakson ja Etelä-Karjan alueella.

7.6 Osallisuus ja hyvinvointipalvelut

7.6.1 Toiminta-ajatus

Osallisuus ja hyvinvointipalvelujen tehtävänä on osallisuuden ja hyvinvoinnin toimintakulttuurin kaupunkitasoinen kehittäminen sekä ehkäisevän päihde- ja mielenterveystyön toimintaohjelman mukaisten toimenpiteiden toteuttaminen yhteistyössä kaupungin toimijoiden, hyvinvointiyhtymän, asukkaiden ja 3. sektorin kanssa. Osallisuus ja hyvinvointipalveluiden kokonaisuudella edistetään kaupungin strategian ja hyvinvointisuunnitelman mukaisen toiminnan toteutumista.

Osallisuus ja hyvinvointipalvelujen tehtäviin kuuluvat: hyvinvointikertomuksen ja -suunnitelman sekä ehkäisevän päihde- ja mielenterveystyön toimintaohjelman laadinnan koordinointi, toimeenpano ja toimeenpanon seuranta; Lahden uuden lähi-demokraattisen toimintamallin, kumppanuuspöytien toiminnasta vastaaminen; osallistuvan budjetoinnin toimintamallin koordinointi; vanhus- ja vammaisneuvostojen toiminnasta vastaaminen; monitoimikeskus Takataskun toiminnasta vastaaminen yhteistyössä Lahden seurakuntayhtymän kanssa; palveluyksikölle kuuluvan järjestö- ja yhdistysyhteistyön koordinointi.

Palveluyksikkö vastaa osaltaan sosiaali- ja terveystyöpalvelujen edunvalvonnasta, ohjauksesta ja sidosryhmäsuhteista sekä sote-uudistukseen liittyvästä hyvinvointialueiden valmistelutyöstä yhteistyössä kaupungin eri palvelualueiden ja hyvinvointiyhtymän kanssa.

7.6.2 Toimintasuunnitelma ja toimenpiteet omien tavoitteiden toteuttamiseksi

Hyvinvointi

Sivistyksen palvelualue, osallisuus ja hyvinvointipalvelut vastaa kaupunkitasoisen hyvinvointikertomuksen ja hyvinvointisuunnitelman laadinnasta sekä kaupunkitasoisen hyvinvointiryhmän työskentelystä. Hyvinvointisuunnitelma 2022–2025 tuodaan valtuustokäsittelyyn alkuvuodesta kaupungin strategian hyväksymisen jälkeen. Hyvinvointiryhmän kokoonpanoa laajennetaan vuonna 2022. Hyvinvointiryhmän keskeisenä tehtävänä on seurata ja dokumentoida Lahden kaupungin hyvinvointisuunnitelman sekä ehkäisevän päihde- ja mielenterveystyön toimintaohjelman toimenpiteiden toteutumista ja vaikuttavuutta.

Ehkäisevä työ

Osallisuus ja hyvinvointipalveluissa on laadittu yhteistyössä eri sidosryhmien kanssa ehkäisevän päihde- ja mielenterveystyön toimintaohjelma 2021–2025. Ehkäisevän työn tavoitteena on löytää keinoja lahtelaisten päihteiden käytöstä sekä rahapelaamisesta aiheutuvien haittojen ja lähisuhdeväkivallan ehkäisemiseen sekä mielen hyvinvoinnin edistämiseen. Tavoitteena on myös tuoda ehkäisevä työ näkyväksi kaupungin rakenteissa ja viestinnässä sekä vahvistaa ammattilaisten osaamista ehkäisevässä työssä. Toimintaohjelman mukaisia toimenpiteitä toteutetaan yhteistyössä kaupungin toimijoiden, hyvinvointiyhtymän, asukkaiden ja kolmannen sektorin kanssa.

Osallisuus ja vaikuttaminen

Palveluyksikkö koordinoi syksyllä 2021 aloittaneen Lahden uuden lähidemokratiatoimintamallin, kumppanuuspöytien toimintaa.

Lahden kaupungin kumppanuuspöytien toimintasuunnitelma vuodelle 2022 ohjaa toimintaa, sen kehittämistä ja arviointia. Kumppanuuspöydät voivat mm. antaa lausuntoja omaa aluetta koskevista merkittävistä suunnitelmista, ottaa kantaa palveluiden toimivuuteen ja järjestää paikallisia asukastilaisuuksia. Kumppanuuspöytiä voidaan osallistaa kaupungin ja alueellisten hankkeiden yhteiskehittämiseen ja ne voivat määrärahojensa puitteissa tukea yhteistoimintaa ja vireyttä toimialueellaan.

Vuonna 2020 pilotoitua osallistuvan budjetoinnin toimintamallia on jatkettu vuonna 2021 ja jatketaan edelleen vuonna 2022 toteuttamalla kaupunkilaisten toteutukseen äänestämät ideat. Osallistuvan budjetoinnin toimintamallin arviointi käynnistettiin loppuvuodesta 2021. Arvioinnin tuloksia hyödynnetään keväällä 2022, kun päätös osallistuvan budjetoinnin toimintamallin jatkosta tehdään. Vuonna 2022 käynnistetään myös osallisuusyhtymän laajempi kaupunkitasoinen arviointi.

Kumppanuuspöytien ja osallistuvan budjetoinnin lisäksi palveluyksikön tehtäviin kuuluu osallisuusmallin kaupunkitasoinen koordinointi ja jalkauttaminen vuonna 2022. Palveluyksikkö hallinnoi Kestävää osallisuutta Lahdessa -hanketta 1.2.2022–31.5.2023. Kyseessä on ympäristöministeriön Kestävä kaupunki -ohjelmasta rahoitettu hanke, jossa jatketaan ja vahvistetaan Euroopan ympäristöpääkaupunki 2021-vuoden aikana aloitettua osallisuusyhtymää ja luodaan sekä pilotoidaan toimintamalli vuorovaikutteiselle kestäväystyölle.

Palveluyksikkö vastaa ikääntyneen väestön ja vammaisten henkilöiden osallistumis- ja vaikuttamismahdollisuuksista koordinoimalla vanhus- ja vammaisneuvostojen toimintaa.

Palveluyksikkö toimii yhteistyössä 3. ja 4. sektorin ja yritysten kanssa esimerkiksi kohdentamalla jäämistövaroja ja vuosivastuuja hyvinvointia ja osallisuutta edistävään toimintaan sekä sosiaalisiin ja kulttuurisiin käyttötarkoituksiin.

Monitoimikeskus Takatasku on Lahden seurakuntayhtymän ja Lahden kaupungin yhteinen toimintakeskus, palvelutyöpaja.

Takataskun toiminta-ajatuksena on työllisyyden edistäminen työvalmennuksen ja työhönvalmennuksen keinoin sekä syrjäytymisen ehkäisy ja yhteisöllisyyden edistäminen. Takataskussa tarjotaan myös edullisia hyvinvointia ja osallisuutta edistäviä palveluja yksinäisille ja/tai pienituloisille eläkeläisille ja työttömille. Takataskun palvelut tuotetaan työvalmentautuja- ja vapaaehtoistyövoimin.

Sosiaali- ja terveystalouden ohjaus ja hyvinvointialueiden valmistelu

Sosiaali- ja terveydenhuollon kustannusten kasvun hillitseminen edellyttää kaupunkilaisten hyvinvoinnin ja osallisuuden tuloksellista edistämistä sekä toimivia, kustannustehokkaita palveluketjuja kaupungin ja hyvinvointiyhtymän välillä.

Sosiaali- ja terveystalouden ostamiseen Päijät-Hämeen hyvinvointiyhtymältä on tehty määrärahavaraus. Yhteistyössä hyvinvointiyhtymän kanssa on laadittu palvelusopimus vuodelle 2022, jonka toteutumista seurataan toimialatapausissa. Vuoden 2022 palvelusopimuksen liitteeseen on kirjattu maakunnalliset hyvinvoinnin ja terveydenedistämisen painopistealueet ja niiden saavuttamiseksi sovitut toimenpiteet, joihin Lahti, ympäristökunnat ja hyvinvointiyhtymä yhdessä sitoutuvat. Alueelle valitut painopistealueet ovat mielen hyvinvointi, osallisuus ja yhteisöllisyys, arjen turvallisuus sekä päihteettömyys ja terveelliset elämäntavat. Palveluyksikkö osallistuu osaltaan toiminnan ja talouden ohjintaan, valvontaan ja toimintatapojen kehittämiseen sekä toimii aktiivisesti asukkaiden hyvinvoinnin edistämiseksi.

Palveluyksikkö koordinoi sote-uudistukseen liittyvää hyvinvointialueiden valmistelutyötä yhteistyössä kaupungin eri palvelualueiden ja hyvinvointiyhtymän kanssa. Sosiaali- ja terveydenhuollon sekä pelastustoimen järjestäminen siirtyy hyvinvointialueiden vastuulle vuoden 2023 alusta alkaen.

7.6.3 Sosiaalinen luototus

Päijät-Hämeen hyvinvointiyhtymän hallitus (9.12.2019 § 219) on päättänyt lopettaa sosiaalisen luototuksen 1.1.2020 alkaen. Lahdessa ennen 1.1.2020 myönnetty lainapääoma jää Lahden kaupungin hoidettavaksi kuitenkin siten, että luottojen hallinnointiin liittyvä asiakastyö, esimerkiksi luoton maksujen seuranta ja maksuohjelmien muutosesitykset, tehdään edelleen hyvinvointiyhtymässä taloudellisen tuen yksikössä. Vuonna 2022 hoidettavia luottoja on jäljellä 47 kpl (126.472,28 euroa). Vuonna 2021 luottoja oli 126 kpl.

Sosiaalisen luototuksen maksuohjelman muutoksista ja maksuajan pidennyksistä enintään 12 kuukaudella päättää Lahden kaupungin osallisuus ja hyvinvointipalvelujen palveluyksikön johtava asiantuntija tai erityisasiantuntija. Päättökset toimitetaan konsernipalvelujen rahoituspalveluyksikköön, jossa tiedot viedään tietojärjestelmään ja seurataan sosiaalisen luototuksen käyttöä.

7.6.4 Jäämistöt

Osallisuus ja hyvinvointipalvelut kohdentaa jäämistöjä sosiaalisiin ja kulttuurisiin käyttötarkoituksiin ja valvoo niiden käyttöä. Jokaisella jäämistöllä on käyttötarkoitus, joka on määritelty hakuvaiheessa hyvinvoinnin ja vapaa-ajan lautakunnassa tai testamentissa.

7.6.5 Veteraanivastuut

Asiakaspalvelujen ostot (sos. ja terveystalouden palvelut)	16 500 €
Vastuut kotitalouksille (hautausvastuu)	10 000 €

7.6.6 Erityiset määrärahavaraukset

Hyvinvoinnin ja vapaa-ajan lautakunnan jaettavat avustukset	2022
Lahden ensi- ja turvakoti ry	95 000 €
Yhteensä	95 000 €

8 Wellamo-opisto, osallisuus ja tieto vastuualue

8.1.1 Määräraha- ja tulotaulukko

Sitova toimintakate

Määrärahat	TP 2020	TA+LTA:t 2021	TA 2022 (KV 22.11.2021)	KS 2022 alkuperäinen	KS 2022 muutokset	KS 2022 voimassa oleva
Tulot	1 300 201	1 498 400	1 597 600	1 597 600	0	1 597 600
Menot	4 047 671	4 186 600	4 104 000	4 104 000	0	4 104 000
Toimintakate	-2 747 470	-2 688 200	-2 506 400	-2 506 400	0	-2 506 400

8.1.2 Toiminta-ajatus

Wellamo-opisto järjestää toiminta-alueensa asukkaiden tarpeisiin perustuvaa yleissivistävää koulutusta, joka antaa elämän eri vaiheissa tilaisuuden omaehtoiseen oppimiseen ja itsensä kehittämiseen monipuolisesti eri aineissa. Opisto antaa opetusta taito- ja taideaineissa, kielissä, liikunnassa, tietotekniikassa ja yhteiskunnallisissa aineissa. Wellamo-opistossa on mahdollisuus suorittaa myös opiskella taiteen perusopetusta. Lahdessa toimiva Taide- ja muotoilukoulu Taika kuuluu hallinnollisesti Wellamo-opistoon. Wellamo-opisto toteuttaa myös erillisillä kuntakohtaisilla sopimuksilla Harrastamisen Suomen mallin mukaista koulujen kerhotoimintaa.

Opiston toimialueen muodostavat Lahden kaupungin lisäksi Asikkala, Hollola, Kärkölä, Myrskylä, Orimattila ja Padasjoki.

8.1.3 Toimintasuunnitelma ja toimenpiteet omien tavoitteiden toteuttamiseksi

Wellamo-opisto noudattaa elinikäisen oppimisen periaatteita ja tukee yksilöiden persoonallisuuden monipuolista kehittymistä sekä kykyä toimia yhteisöissä.

1. Jatkamme opiston toimintojen palvelumuotoilua asiakaslähtöisesti. Lisätään osallisuutta myös edistämällä digitaalisia palveluita.
2. Lahden keskustan toiminnat siirretään Paavolan kampuksen puitteisiin vuoden 2022 aikana

Koronapandemian aiheuttamat rajoitustoimenpiteet vaikeuttavat opetuksen ja esitystoiminnan toteuttamista ainakin alkuvuoden ajan; asetettujen asiakasmäärä - ja tulotavoitteiden saavuttaminen on vaikea toteuttaa.

9 Liikunnan ja kulttuurin vastuualue

Liikunnan ja kulttuurin vastuualueen palveluyksiköt ovat liikuntapalvelut, kaupunginmuseo ja kulttuuripalvelut sekä taseyksiköinä toimivat kaupunginorkesteri ja kaupunginteatteri.

Talousarviossa samaa sitovuustasoa ovat liikunta- ja kulttuuripalveluiden määrärahat sisältäen orkesterille ja teatterille maksettavat avustukset sekä Lahden konserttitalon sivistyspalveluiden vastuulla olevien tilojen kustannukset. Museo nettoyksikkönä on omana sitovuustasonaan.

9.1 Liikunta- ja kulttuuripalvelut sitovuus

9.1.1 Määrärahataulukko

Liikunnan ja kulttuurin vastuualue, sitova määräraha ja tuloarvio

Liikunnan ja kulttuurin vastuualue (sitovuus)	TP 2020	TA+LTA:t 2021	TA 2022 (KV 22.11.2021)	KS 2022 alkuperäinen	KS 2022 muutokset	KS 2022 voimassa oleva
Tulot	1 504 974	1 567 600	2 105 700	2 105 700	0	2 105 700
Menot	29 679 228	30 225 300	31 162 400	31 162 400	0	31 162 400
Toimintakate	-28 174 254	-28 657 700	-29 056 700	-29 056 700	0	-29 056 700

Kulttuuripalvelut	TP 2020	TA+LTA:t 2021	TA 2022 (KV 22.11.2021)	KS 2022 alkuperäinen		
Tulot	142 921	158 200	158 700	158 700	0	158 700
Menot	14 304 333	14 106 200	14 668 200	14 668 200	0	14 668 200
Toimintakate	-14 161 411	-13 948 000	-14 509 500	-14 509 500	0	-14 509 500

Liikuntapalvelut	TP 2020	TA+LTA:t 2021	TA 2022 (KV 22.11.2021)	KS 2022 alkuperäinen		
Tulot	1 362 053	1 409 400	1 947 000	1 947 000	0	1 947 000
Menot	15 374 895	16 119 100	16 494 200	16 494 200	0	16 494 200
Toimintakate	-14 012 842	-14 709 700	-14 547 200	-14 547 200	0	-14 547 200

9.1.2 Toiminta-ajatus

Vastuualueella vahvistetaan Lahden elinvoimaa, vetovoimaisuutta ja tunnettavuutta yksiköiden toiminnan kautta, hankkeiden avulla sekä tukemalla lahtelaisia liikunta- ja kulttuuritoimijoita eri tavoin. Liikuntapalveluiden ydintehtävänä on edistää lahtelaisten terveyttä ja hyvinvointia.

Vastuualueen keskeisinä tehtävinä ovat vastuualueen prosessien vetovastuu, markkinointi- ja viestintäyhteistyö, liikunta- ja kulttuuri -politiikka, kolmannen sektorin yhteistyö ja avustuspoltiikka sekä kansainvälisyysasiat.

9.1.3 Toimintasuunnitelma ja toimenpiteet omien tavoitteiden toteuttamiseksi

Vuosi 2022 alkaa koronaepidemiasta johtuvien rajoitusten merkeissä. Tämä tuo epävarmuutta liikunnan ja kulttuurin palveluiden järjestämiselle. Käyttösuunnitelma on tehty talousarvioon perustuen normaalivuoden oletuksella. Rajoitukset palvelutuotannossa vaikuttavat tulojen muodostamiseen ja voivat myös vaikuttaa kustannuksia vähentävästi. Kaupunginteatteri, orkesteri ja museo saivat vuodelle 2021 kohdistuvia korona-avustuksia, joilla paikattiin tulojen menetyksiä. Uusia valtion avustuksia on tulossa hakuun ja niitä haetaan.

Vuoden 2022 talousarviokehyksessä liikuntapalvelujen menoista yli 60 prosenttia kohdentuu tilojen vuokratiloihin. Talousarvioon sisältyy toimenpiteitä vuokratiloihin alentamiseksi.

Tehtyjen päätösten mukainen Kisapuiston alueen rakentaminen sekä mahdollinen osallistuminen yksityisten liikuntarakentamiskohteiden käyttörahoitukseen aiheuttavat toteutuessaan merkittävää painetta viimeistään seuraavan suunnitelmakauden aikana Liikuntapalvelujen käyttötalousmenoihin.

Liikuntapalvelut-yksikön tulokertymätavoitteet eivät aiemmin ole toteutuneet lasten ja nuorten liikuntapaikkojen käyttövuorohintoja koskevien alentamispäätösten sekä koronapandemian aiheuttamien tilasulkujen vaikutuksesta. Netto-menot/asukas ovat nousseet huolimatta siitä, että liikuntatilojen käyttöasteet ja tila- ja aluemyynti ovat olleet kasvussa koronapandemian aikaa lukuun ottamatta. Tulokertymätavoite pysyy nyt ennallaan ja sen toteutumiseksi tulee korottaa mm. uimahallien sisäänkäymaksuja usean vuoden tauon jälkeen (indeksikorotuksia ei ole tehty kolmeen vuoteen). Edellä mainitut, mahdolliset uudet liikuntapalvelujen ylläpidettäväksi tulevat liikuntapaikat kasvattavat liikunnan harrastamismääriä Lahdessa sekä tila- ja aluemyyntiä.

Liikuntapalvelut jatkaa yhteistyössä urheiluseurojen kanssa harrastetakuun toteuttamiseen tähtääviä strategisten tavoitteiden mukaisia toimia ja kaupungin henkilöstön työhyvinvoinnin edistämistä liikunnan avulla myös hankerahoituksen kautta.

Kulttuuripalvelut-yksikön osalta vuoden 2022 talousarvio edellyttää omien tuotantojen karsimista, ostopalvelujen (mm. kulttuuriesitykset ja -vierailut) määrän merkittävää vähentämistä sekä luopumista yhteistuotannoista ja -hankkeista. Avustusten kokonaistaso pidetään kuitenkin ennallaan.

Esittävän taiteen valtionosuusjärjestelmä uudistui vuoden 2022 alusta lukien. Uudistuksen myötä kaikki nykyiset valtionosuuteen oikeutetut teatterit ja orkesterit hakivat uudelleen valtionosuusjärjestelmän piiriin ja valtionosuuteen oikeuttavien henkilötyövuosien määrä arvioitiin uudelleen. Hakumenettely toteutettiin keväällä 2021.

Lain mukaan uuteen valtionosuusjärjestelmään hyväksyttävillä taidelaitoksilla on kaksi kategoriaa: mahdollisuus päästä siihen joko toistaiseksi tai kolmen vuoden määräajaksi. Taidelaitos voidaan hyväksyä esittävän taiteen valtionosuusjärjestelmän piiriin toistaiseksi, jos sen voidaan arvioida todennäköisesti täyttävän valtionosuuden edellytykset seuraavien kuuden vuoden ajan, ja siltä edellytetään monivuotinen tavoitteita, toimintaa ja taloutta koskeva suunnitelma.

Sekä Lahden kaupunginteatteri että kaupunginorkesteri katsottiin olevan toimintansa laadun ja laajuuden perusteella merkittäviä toimijoita, ja ne hyväksyttiin toistaiseksi voimassa olevan valtionosuuden kategoriaan. Samassa yhteydessä kummankin taidelaitoksen valtionosuuteen oikeuttavien henkilötyövuosien määrä kasvoi, teatterissa kolme henkilötyövuotta ja orkesterissa seitsemän. Kummankin taidelaitoksen saama valtionosuus nousi merkittävästi, ollen vuonna 2022 kaupunginteatterilla 2,74 milj. euroa ja kaupunginorkesterilla 1,83 milj. euroa.

9.2 Kulttuuripalvelut

9.2.1 Toiminta-ajatus

Kulttuuripalveluiden tehtävänä on järjestää kulttuuripalveluja lahtelaisille, koordinoida yleistä kulttuuritoimintaa sekä toteuttaa osaltaan kaupungin ja toimialan strategisia tavoitteita. Kulttuuripalvelut tukee lahtelaisia toimijoita kaupungin tavoitteiden mukaisessa, kaupungin elinvoimaa ja viihtyvyyttä lisäävässä kulttuuritoiminnassa. Kulttuuripalvelut hallinnoi erilaisia kulttuuritiloja, jakaa avustuksia kulttuuritoimintaan sekä järjestää erilaisia tapahtumia ja festivaaleja.

Lahden kaupungin kulttuuripalvelut hallinnoi ja koordinoi Lastenkulttuurikeskus Efektin toimintaa. Lastenkulttuurikeskus Efekti on yhdeksän Päijät-Hämeen kunnan alueella toimiva lastenkulttuurikeskus, jonka kautta järjestetään kulttuuritarjontaa alueen päiväkoteihin ja kouluihin. Lastenkulttuurikeskuksen toiminta ulottuu jokaiseen Päijät-Hämeen kuntaan. Vuoden 2022 aikana toiminta-alue laajentuu kattamaan myös Iitin, joka on liittynyt osaksi Päijät-Hämeen maakuntaa.

Kulttuuripalveluiden määrärahat sisältävät kaupunginorkesterille ja kaupunginteatterille maksettavat toiminta-avustukset.

9.2.2 Toimintasuunnitelma ja toimenpiteet omien tavoitteiden toteuttamiseksi

Toiminnan keskeisenä sisältönä on lastenkulttuurin edistäminen jo toiminnassa olevien toimintamuotojen (mm. kulttuuriohjelma, lastenkulttuurikeskus Efekti) sekä hankkeiden (mm. Taidetestaajat) ja täysin uusien innovaatioiden avulla. Vuosina 2020 ja 2021 koronapandemian takia suuri osa perinteisestä toiminnasta jouduttiin perumaan, mutta tilalle kehitettiin uusia toimintamuotoja.

Koronapandemian aiheuttamat rajoitustoimenpiteet vaikuttavat ainakin alkuvuoden 2022 toiminnan suunnitteluun ja toteutukseen. Perinteinen festivaali Lahden Lasten Talvikarnevaalit siirretään tammi-helmikuusta maaliskuun loppuun. Vuodelta 2020 siirretty Suomalais-venäläinen kulttuurifoorumi järjestetään Lahdessa syksyllä 2022.

Lahden Nuorisoteatteri täyttää 60 vuotta ensimmäisenä nuorisoteatterina Suomessa. Lahden Kesänäyttämön 25. kesäproduktio järjestetään kesällä 2022. Avustuksin ja muin toimenpitein tuetaan muita kulttuurin juhluvuosia (mm. Timotei-teatteri 50 v., Lahden kv. Urkuviikot 50 v., Lahden Runomaraton 40 v., Lahden XXX. kv. kirjailijakokous).

Sivistyksen palvelualueella otettiin vuoden 2020 alussa käyttöön uusi yhteisen avustussääntö, joka kattaa myös kulttuurin avustukset. Avustussääntö päivitettiin uuden hallintosäännön mukaiseksi joulukuussa 2021. Tavoitteena on ollut avustuskäytäntöjen yhdenmukaistaminen ja päätöksenteon sujuvoittaminen. Hakuprosessia kehitetään edelleen. Kulttuurin vuosivastukset haetaan jo e-lomakkeella ja vuoden 2022 alusta myös muut avustusmuodot tuleva e-lomakkeella haettaviksi.

9.2.3 Toiminnan painopistealueet

- Tapahtumat ja juhluvuodet (mm. Lahden Nuorisoteatteri 60 vuotta, Lahden Kesänäyttämön 25. Kesäproduktio)
- Kansainväliset hankkeet (esim. Orkester Norden, Suomalais-venäläinen kulttuurifoorumi)
- Koko avustusprosessin digitalisoimisen loppuun saattaminen.
- Kulttuuritilojen käyttöasteen kasvattaminen erityisenä painopisteenä tilojen kesäaikainen käyttö.

9.2.4 Erityiset määrärahavaraukset

Hyvinvoinnin ja vapaa-ajan lautakunnan jaettavat avustukset	2021	2022
Lahden kaupunginorkesterin toiminta-avustus	5 064 800	5 415 000
Lahden kaupunginteatterin toiminta-avustus	6 971 500	7 237 900
Yhteensä	12 036 300	12 652 900

Lahden kaupunginorkesteri sekä Lahden kaupunginteatteri toimivat taseyksikköinä, joiden tuloslaskelmaan merkitään kaupungin rahoitusosuus toiminta-avustuksena.

Kaupunginorkesterin kokonaiskustannuksista katetaan valtionosuuksilla 1,8 M€, jolloin kaupungin rahoitusosuudeksi jää 3,6 M€. Kaupunginteatterin kokonaiskustannuksista katetaan valtionosuuksilla 2,7 M€, jolloin kaupungin rahoitusosuudeksi jää 4,5 M€.

Hyvinvoinnin ja vapaa-ajan lautakunnan jaettavat avustukset	2021	2022
Lahden Runomaraton ry	19 500	19 500
Kauno ry	78 500	78 500
Lahden OmaTeatteri ry – teatteri Vanha Juko	49 000	50 000
Päijät-Hämeen elokuvakeskus	27 000	28 000
Suomalaiset historiapäivät ry	12 000	12 000
Lahden Kansainvälinen Urkuviikko ry	47 000	47 000
Lahden kansainvälinen kirjailijakokous ry	28 000	28 000
Nastolan taideyhdistys	10 000	10 000
Lahden Elävä Taide Ry / Pesäkallion kesäteatteri	10 000	10 000
Lahti Big Band / Lahden Jazztori	10 000	10 000
Musiikkiteatteri NYT	10 000	10 000
Suomalainen perheteatteri ry. / SUPER teatteri	-	7 000
Yhteensä	301 000	310 000
Kulttuurin vuosiavustukset järjestöille	50 000	50 000
Kulttuurin projektiavustukset	50 000	56 000
Kulttuurin tunnustuspalkinto ja nuori kulttuurintekijä -palkinto	1 500	1 500
Yhteensä	101 500	107 500
Erityisavustukset	15 000	0
Lahden Musiikkiopisto Oy / Lahden konservatorio vuokra-avustus	185 400	185 400
Kaikki yhteensä	602 900	602 900

9.3 Liikuntapalvelut

9.3.1 Toiminta-ajatus

Liikuntapalvelut-yksikkö huolehtii hallinnassaan olevien liikuntapaikkojen kunnossapidosta ja luo liikunta- ja urheilutoiminnalle muita edellytyksiä edistääkseen kaupunkilaisten hyvinvointia ja terveyttä sekä ylläpitääkseen Lahden kaupungin aktiivista elämäntapaa mahdollistavaa palvelutarjontaa.

9.3.2 Toimintasuunnitelma ja toimenpiteet omien tavoitteiden toteuttamiseksi

Keskeiset vuoden 2022 tavoitteet ovat seuraavat:

- Uudistettujen tai uusien tilojen ja alueiden mahdollisimman tehokkaan ja tuottavan ympärivuotisen käytön edelleen lisääminen lahtelaisessa seura- ja muussa liikuntatoiminnassa (painopisteenä vuorohinnoittelussa lasten ja nuorten liikuntatoiminta).
- Tärkeimpien liikuntapaikkojen pito oman ammattitaitoisen työvoiman ylläpidon piirissä, tehtäväkuvia ja vastuualueita tarkennetaan henkilöstö- ja palvelurakenteen uusiutuessa. Uusien työntekijöiden rekrytointi toteutetaan tärkeimmille liikuntapaikoille toimintavuoden aikana korvaamaan eläköitymistä.
- Investointien aikaansaaman vuokratason korotusten huomioiminen yksikön määrärahojen kokonaisraamissa, jotta vältetään palvelutason heikennykset muissa kohteissa. Liikuntapalvelut-yksikön menoista yli 60 % kohdentuu vuokriin ja sopimuksilla sidottuihin sekä konsernitason päätöksillä tehtyihin vuorojen ostoihin kaupunkikonsernin omistamista eri tiloista.
- Vastuujaon selventäminen mm. osallisuuden palveluyksikön kanssa hyvinvoinnin edistämistyössä (liikuntapalveluiden osalta) suhteessa etenevään sote-uudistukseen ja kaupunkien rooliin ja tehtäviin siinä.

Hyvinvoinnin ja vapaa-ajan lautakunnan avustusten jakokriteereihin on lisätty seurojen toimenpiteet liikkumattomuuden ehkäisemiseksi kaikissa ikäryhmissä (uudet harrastajat) seurojen toimintaan sisältyvän lasten ja nuorten liikunta-harrastamisen volyymien (aktiiviset harrastajat, toimintaan osallistuvien määrä) rinnalla. Toiminta-avustusten kokonaismäärärahavaraus on käyttösuunnitelmassa aiemmalla, poikkeusajan lisäavustukset sisältänytä korotusta edeltäneellä tasolla. Liikuntapalvelut on mukana seurojen kautta pääosin valtionrahoituksella toteuttavassa harrastetakuuhankkeessa.

Valtuuston asettaman tulokertymätavoitteen toteutumiseksi tulee korottaa mm. uimahallien sisäänpääsymaksuja usean vuoden tauon jälkeen (indeksikorotuksia ei ole tehty kolmeen vuoteen).

9.3.3 Toiminnan painopistealueet

- Liikuntapaikkojen käyttöasteen kasvattaminen entisestään yleisen tilanteen salliessa niiden normaalin käytön.
- Liikuntainvestointihankkeiden toteutumisen edistäminen (Kisapuiston alue, ulkoliikunta-alueet, Urheilukeskus, uudet koulut/monitoimitalot, tekojäärata, vesiliikuntakeskus) yhteistyössä konsernihallinnon, Tilakeskuksen, konserniyhtiöiden ja kaupunkiympäristön palvelualueen sekä ulkopuolisten toimijoiden kanssa. Valtion investointitukien hakemisen koordinointi ja vastuu hakuasiakirjoista.
- Palveluverkon/toimipisteverkoston pitkän tähtäimen suunnittelun yhdistäminen henkilöstösuunnitteluun, rekrytoinnit yksikössä eläköitymisen korvaamiseksi.
- Vastuujaon selventäminen ulkoliikuntapaikkojen ja liikunta-alueiden rakennuttamisen ja kunnossapidon osalta kaupunkiympäristön palvelualueen ja liikuntapalveluiden välillä osana perustetun yhteisen johtoryhmän (myös Tilakeskus) työskentelyä.
- Osallistuminen lasten ja nuorten harrastetakuun toteuttamiseen myös luomalla liikunnan harrastusmahdollisuuksien olosuhteita sekä kaupungin henkilöstön työhyvinvoinnin edistäminen oman työn ja hankerahoituksen turvin.
- Liikunta- ja urheilutapahtumien olosuhteiden luominen päivittäistoimintojen rinnalla kutakin tapahtumaa koskevien sopimusten ja päätösten mukaisesti.

Liikuntapalveluille on siirretty vastuu Lahden Jäähalli Oy:n myymien kaikkien Isku Areenan jäävuorojen ostosta. Aiemmin liikuntapalvelut on ostanut seuroille edelleen myytäväksi ainoastaan junioriseurojen vuorot. Tämä määräraha-
raus sisältyy käyttösuunnitelmaan, voimassa olevaa sopimusta tarkastellaan vuosittain.

9.3.4 Erityiset määrärahavaraukset

Liikuntapalvelujen erityiset määrärahavaraukset	2021	2022
Vuosi-avustukset järjestöille täydennettävillä avustuskriteereillä (n.)	200 000	160 000
Sopimukseen sidotut ostopalvelut Lahden Urheiluhalliyhdistys ry:ltä, harjoitusjäähalli (n.)	750 000	750 000
Urheilu- ja messukeskuksen sopimukseen sidotut vuokrat Spatium Toimitilat Oy:lle (n.)	1 929 000	2 000 000
Harjoitusvuoro-ostot Lahden Jäähalli Oy:ltä (n.)	864 600	864 600
Tilakeskuksen sisäiset vuokrat (n.)	5 400 000	5 400 000

10 Kansainväliset urheilutapahtumat

10.1.1 Määräraha-aulukko

Sitova toimintakate

Määrärahat	TP 2020	TA+LTA:t 2021	TA 2022 (KV 22.11.2021)	KS 2022 alkuperäinen	KS 2022 muutokset	KS 2022 voimassa oleva
Tulot	0	13 300	0	0	0	0
Menot	500 997	293 400	297 500	297 500	0	297 500
Toimintakate	-500 997	-280 100	-297 500	-297 500	0	-297 500

10.1.2 Toiminta-ajatus

Toimintayksikön avulla ylläpidetään ja edistetään Lahden kaupungin asemaa kansainvälisesti tunnustettuna liikunta- ja urheilukaupunkina turvaamalla resurssit niille erikseen tapahtumakohtaisesti sovittaville teknisille toimenpiteille, jotka Lahden kaupunki tekee välillisenä tukena tapahtuman järjestämiselle ja jotka aiheutuvat tapahtumista. Näin eriytetään kaupungin tuki tapahtumille ja liikuntapalveluiden (liikuntatoimen) kaupungin asukkaille suunnattu toiminta toisistaan erillisiksi ja eri lähtökohdista tuettaviksi toimintasektoreiksi.

10.1.3 Toimintasuunnitelma ja toimenpiteet omien tavoitteiden toteuttamiseksi

Määrärahan avulla toteutetaan tehtyjen erillisten päätösten mukaiset liikunta- ja urheilutapahtumien suorituspaikkoihin liittyvät tekniset sekä tilojen ja alueiden luovuttamiseen kohdennetut tukitoimenpiteet.

Yksittäisten suur tapahtumien tukitoimien rinnalla taloussuunnitelmakauden aikana ei ole mahdollista lopettaa kokonaan muiden, kuten esim. junioritapahtumien välillistä tukemista tapahtumatoiminnan jatkuvuuden turvaamiseksi Lahden alueella.

Vuoden 2023 määrärahan osalta tulee varautua huomattavasti suurempaan menoraamiin kaupungin ko. vuodelle päättämien suurten urheilutapahtumien teknisten tukitoimenpiteiden ja tilojen ja alueiden luovuttamisen rahoittamiseksi ko. päätösten mukaisesti.

10.1.4 Toiminnan painopistealueet

Vuoden 2022 pääkohteet tukimäärärahan käytölle ovat vuosittaiset toistuvat tapahtumat kuten juniorisuurtapahtumat Lahti Soccer, Masto Cup ja Easter Tournament sekä Salpausselän kisat, Finlandia-hiihto, yleisurheilun kansainväliset kilpailut ym.

Määrärahalla voidaan erillisesti harkittavien päätösten osoittaa tukea uusien, toimintavuoden aikana ilmenevien tapahtumien välilliseen tukemiseen aiempaa selvästi vähemmän määrärahatason puolittuttua esimerkiksi vuoteen 2020 verrattuna.

Urheilutapahtumien suora rahallinen kaupungin sopimusperusteinen tuki ei kanavoitu Kansainväliset Urheilutapahtumat-määrärahan kautta.

11 Kaupunginmuseo

11.1.1 Määräraha- ja tulotaulukko

Sitova toimintakate

Määrärahat	TP 2020	TA+LTA:t 2021	TA 2022 (KV 22.11.2021)	KS 2022 alkuperäinen	KS 2022 muutokset	KS 2022 voimassa oleva
Tulot	370 455	305 300	841 300	841 300	0	841 300
Menot	4 994 400	6 820 800	6 600 800	6 600 800	0	6 600 800
Toimintakate	-4 623 945	-6 515 500	-5 759 500	-5 759 500	0	-5 759 500

11.1.2 Toiminta-ajatus

Lahden kaupunginmuseo vastaa Päijät-Hämeen alueellisena vastuumuseona museolain määrittelemistä alueellisista tehtävistä Päijät-Hämeessä. OKM:n antaman alueellisen vastuumuseostatuksen mukaan kaupunginmuseo vastaa alueellisesta museotoiminnan edistämistehtävästä, kulttuuriympäristötehtävästä ja alueellisesta taidemuseotehtävästä Päijät-Hämeessä. Museo on sopinut Museoviraston kanssa tallennusvastuualueistaan ja toimii aktiivisesti valtakunnallisissa kokoelmayhteistyöhankkeissa. Museon erikoisalajat ovat käyttögrafiikka, talviurheilu, radio- ja tv-historia sekä huonekalut.

Museo palvelee yleisöä, tuottaa ja välittää uutta tietoa niin lahtelaisesta, kansallisesta kuin kansainvälisestä kulttuuri-perinnöstä. Museo huolehtii osaltaan suomalaisen ja päijäthämäläisen kulttuuriperinnön säilymisestä ja saavutettavuudesta, tuottaa ja välittää uutta tietoa kulttuuriperinnöstä sekä osallistuu yhteiskunnalliseen arvokeskusteluun kulttuurin merkityksestä, kulttuuriperinnön tilasta, kehittämisestä ja suunnasta.

Kaupunginmuseon tarkoituksena on tuoda ihmisiä yhteen ja tarjota heille keinoja oivaltaa mistä olemme tulossa ja minne meidän tulee olla yhdessä menossa.

Museo panostaa neljään vahvaan ja toisistaan erottuvaan museobrändiin (Lahden visuaalisten taiteiden museo Malva, Hiihtomuseo, Historiallinen museo sekä Radio ja tv -museo Mastola), joita yhdistää ja tukee taustalla Lahden museoiden organisaatio.

Museotyötä ohjaa lainsäädäntö; mm. museolaki, muinaismuistolaki, maankäyttö- ja rakennuslaki sekä maankäyttö- ja rakennusasetus. Museotyön perusta on sen omissa kokoelmissa, niiden tutkimuksessa sekä esittelyssä asiakkaille näyttelyin, julkaisuin, esitelmin ja yhä enemmän sähköisten välineiden kautta. Museon kulttuurihistoriallisia- ja taidekokoelmia julkaistaan jatkuvasti finna.fi -hakupalvelussa, jossa vuoden 2022 alusta aletaan julkaista myös julistekoelmaa.

11.1.3 Toimintasuunnitelma ja toimenpiteet omien tavoitteiden toteuttamiseksi

Alueellisena vastuumuseona kaupunginmuseo vastaa koko Päijät-Hämeen rakennetun ja arkeologisen kulttuuriperinnön viranomaistehtävistä ensi sijassa lausuntotyöllä sekä osallistumalla viranomaisneuvotteluihin ja katselmuksiin sekä tekemällä arkeologisia valvontatöitä. Korjausrakentamisen neuvontatyö palvelee yksityisiä ja julkisia kiinteistönomistajia sekä asiantuntijatyönä myös rakennussuojelun yksityiskohtaisissa erityiskysymyksissä. Alueellinen museotyö ja taidemuseotyö tukevat maakunnan muiden toimijoiden - yhdistykset, museot, vapaaehtoiset – tekemää kulttuuriperintötyötä ja taidekasvatusta. Museo on mukana Lahden julkisen taiteen työryhmässä ja vie samaa suunnitelmaa alueen muihin kuntiin. Keskeisenä suunnitelmana alueellisessa työssä on Nastolan kotiseutumuseon kunnostushankkeen käynnistys ja museon saaminen auki yleisölle. Vuonna 2022 museo neuvottelee sekä Museoviraston että Opetus- ja kulttuuriministeriön kanssa vuosien 2023–2026 käsittävästä alueellisen työn toimintasuunnitelmasta sekä sen toteuttamiseen tarvittavasta valtionosuudesta.

Visuaalisten taiteiden museo Malva avautuu yleisölle huhtikuussa 2022. Avausnäyttelyt ovat Juuret-näyttely omista kokoelmista ja Kansainvälinen julistettriennale sekä tunnetun ulkomaisen taiteilijan soolonäyttely. Valogalleriaan valmistuu Ekho-kollektiivin Ahto-teos. Myöhemmin syksyllä avautuvat kolmen suomalaisen eturivin taiteilijan näyttelyt,

Juuret-näyttely on esillä useamman vuoden ajan. Näyttelyjen tueksi on tulossa yleisöopastuksia, työpajoja ja tapahtumia.

Historiallinen museo, Lahden kartano, on peruskorjauksessa vuoden 2022 loppuun. Peruskorjauksen tavoite on varmistaa kiinteistölle ongelmaton elinkaari vähintään 20 seuraavalle vuodelle. Historiallisen museon perusnäyttely tullaan uudistamaan peruskorjausvaiheen jälkeen vuosina 2023–2024. Vuosi 2022 käytetään perusnäyttelyn sisällöntuotantoon, näyttelyn toiminnallisen ja visuaalisen ilmeen suunnitteluun sekä mittavan, suurelle yleisölle suunnatun historiajulkaisun tekemiseen. Museon tutkijoita ja teknistä henkilökuntaa on mukana peruskorjauksen suunnittelussa ja toteutuksen valvonnassa yhdessä Tilakeskuksen kanssa.

Hiihtomuseossa avataan 1.4.2022 uudistettu Hiihtomuseon vaihtuvien näyttelyiden tila sekä opetustila. Päivitetyn tilan ensimmäinen erikoisnäyttely on ”Hiihtourheilun hyväksi – Lahden Hiihtoseura 100 vuotta”. Hiihtomuseo juhlistaa yhteistyökumppaninsa satavuotista historiaa juhlanäyttelyllä, joka kertoo yhteisöllisyyden voimasta ja Suomen parhaasta seurasta lumella. Lahden Hiihtoseuran historian teemoihin liittyvä luentosarja toteutetaan syksyllä 2022. Vaihtuvien näyttelyiden tilassa tullaan myös nostamaan omaan vitriiniin usean kerran vuodessa ajankohtaisia talviurheilumaailman ilmiöitä. Uudistettu opetustila tarjoaa työpajatilaa lapsille. Tilassa rakentaa ymmärrystä kestävästä kehityksestä yhteistyössä Lahden kaupungin ympäristökasvattajien, Salpausselkä Geoparkin ja Protect Our Wintersin (POW) kanssa. Pysyvinä näyttelyinä Hiihtomuseolla jatkavat ”Hiihdon henkeä” ja ”Sisulla sankariksi”

Radio- ja tv-museo Mastolan jatkaa päänäyttelynä ”Kuulemiin ja näkemiin”, joka kertoo elävästi suomalaisesta radio- ja tv-alasta. Syksyllä 2021 avattu vaihtuva näyttely ”Suloiset sankarit – Eläinnäyttelijät suomalaisissa elokuvissa ja tv-sarjoissa” jatkaa vuonna 2022. Näyttelyn yhteydessä toteutetaan lukuisia teemaan sopivia tapahtumia eläinvieraiden ja eläinsuojelunkin merkeissä. Mastolassa kehitetään yhteistyötä Radio- ja tv-museosäätiön kanssa.

Malvan avautumisen myötä uuteen museoon palkataan uusia asiakaspalvelijoita sekä freelancer-oppaita. Uusien työntekijöiden perehdytys Malvan palveluihin, varausjärjestelmiin ja asiakastyöhön sekä museon sisältöihin ja Malvan brändiin, on keskeisessä roolissa. Museokauppoja ja asiakaspalautteen keräämisen menetelmiä kehitetään.

12 Lahden kaupunginorkesteri

12.1.1 Määrärahataulukko

Sitova tilikauden ylijäämä (alijäämä)

Määrärahat	TP 2020	TA+LTA:t 2021	TA 2022 (KV 22.11.2021)	KS 2022 alkuperäinen	KS 2022 muutokset	KS 2022 voimassa oleva
Liikevaihto	282 735	726 800	972 600	822 600	0	822 600
Liiketoiminnan muut tuotot	297 719	281 100	46 800	46 800	0	46 800
Tuet ja avustukset kunnalta	5 136 000	5 064 800	5 415 000	5 415 000	0	5 415 000
Materiaalit ja palvelut	757 322	1 044 600	1 308 300	1 158 300	0	1 158 300
Henkilöstökulut	3 739 996	4 050 600	4 144 000	4 144 000	0	4 144 000
Poistot ja arvonalentumiset	38 821	66 400	67 400	67 400	0	67 400
Liiketoiminnan muut kulut	709 806	911 100	914 700	914 700	0	914 700
Rahoitustuotot ja -kulut	596	0	0	0	0	0
Tilikauden yli-/alijäämä	471 105	0	0	0	0	0

12.1.2 Toiminta-ajatus

Kaupunginorkesteri tarjoaa monipuolisilla konserteillaan erityisesti lahtelaisille elämänlaatua parantavia, henkistä virkistymistä lisääviä elämyksiä. Orkesteri jatkaa kansainvälisesti näkyvää työtään ja näin toimii yhtenä kaupungin merkittävistä vahvuustekijöistä.

12.1.3 Toimintasuunnitelma ja toimenpiteet omien tavoitteiden toteuttamiseksi

Orkesterin toiminta järjestetään toimintavuonna olemassa olevien vakanssien mukaisesti, ja näin pyritään saavuttamaan säästöjä sijaiskuluissa. Osa tehtävistä on ollut viime vuosina vaihtelevasti täyttämättä ja hoidettu kalliiksi tulevilla sijaisjärjestelyillä.

Lasten ja nuorten parissa tehtävä toiminta on edelleen orkesterin yksi keskeinen painopistealue eri ikäryhmiä tavoittavien monipuolisten toimintamuodoin. Toiminnan vaikuttavuutta pyritään lisäämään kehittämiseen tähtäävillä prosesseilla. Samoin kaupunkilaisia tavoitetaan monipuolisesti muun muassa pienryhmäkonsertein normaalin konserttitoiminnan lisäksi.

Koronapandemia ja siitä johtuvat rajoitustoimenpiteet tuovat edelleen kysymysmerkkejä niin edellä mainittujen toimintamuotojen kuin normaalin konserttitoiminnan järjestämiseen sekä toiminnallisten ja taloudellisten tavoitteiden saavuttamiseen. Orkesteri valittiin vuoden 2022 alusta voimaan astuvaan uuteen valtionosuusjärjestelmään toistaiseksi mukana olleena toimijana. Uudistuksen myötä orkesterin valtionrahoitus lisääntyi seitsemällä henkilötyövuodella.

Lahden kaupungin muutos- ja uudistumisohjelman asettamiin tavoitteisiin on määrä vastata ohjelmisto- ja taiteilijavainnoilla.

13 Lahden kaupunginteatteri

13.1.1 Määräraha- ja tulotaulukko

Lahden kaupunginteatteri

Sitova tilikauden ylijäämä (alijäämä)

Määrärahat	TP 2020	TA+LTA:t 2021	TA 2022 (KV 22.11.2021)	KS 2022 alkuperäinen	KS 2022 muutokset	KS 2022 voimassa oleva
Liikevaihto	822 076	1 852 500	1 810 500	1 810 500	0	1 810 500
Liiketoiminnan muut tuotot	561 899	207 200	174 400	159 400	0	159 400
Tuet ja avustukset kun- nalta	7 318 200	6 971 500	7 237 900	7 237 900	0	7 237 900
Materiaalit ja palvelut	1 573 964	1 575 300	1 747 300	1 759 600	0	1 759 600
Henkilöstökulut	4 771 483	4 867 200	4 799 800	4 878 800	0	4 878 800
Poistot ja arvonalentumiset	158 536	252 000	181 800	181 800	0	181 800
Liiketoiminnan muut kulut	2 158 241	2 324 700	2 483 900	2 377 600	0	2 377 600
Rahoitustuotot ja -kulut	9 443	12 000	10 000	10 000	0	10 000
Tilikauden yli-/alijäämä	30 507	0	0	0	0	0

13.1.2 Toiminta-ajatus

Kaupunginteatteri on korkeatasoinen, omaleimainen ja ohjelmistoltaan monipuolinen metropolialueen pohjoinen keskusteatteri ja Lahden keskeinen vetovoimatekijä. Teatteri järjestää teatteriesityksiä omana tuotantonaan ja yhteistuotantoina. Ohjelmistonsa täydentämiseksi teatteri järjestää koti- ja ulkomaisia teatterivierailuja ja muita kulttuuriesityksiä. Lahden kaupunginteatteri on merkittävä esittävän taiteen toimija ja mahdollistaja Suomessa.

13.1.3 Toimintasuunnitelma ja toimenpiteet omien tavoitteiden toteuttamiseksi

Teatteriyleisö segmentoituu ja sirpaloituu. Ryhmäasiakkaiden määrä pyritään säilyttämään. Jatkossakin ihmisten tarve elävän taiteen kokemiseen säilyy. Koronarajoitusten helpottaessa odotetaan yleisön palaavan teatterin pariin.

Kaupungin myöntämää avustusta on leikattu uudistumis- ja muutosohjelmaan liittyen vuoden 2021 talousarviossa 200.000 euroa. Vuodelle 2022 LUMO-säästöt ovat 240.00 euroa. Vastaavasti teatterin valtionosuudet nousivat 165.00 euroa, joka huomioitiin teatterin avustuksessa ja vähensi LUMO-säästön osuutta. Teatterin saama kaupunginavustus on 7.237.900 euroa vuonna 2022. Valtionosuuden perusteena olevat henkilötyövuodet ovat nousseet vuoden 2021 valtionosuudessa 116 henkilötyövuodesta 119 henkilötyövuoteen.

Merkittävän riskin katsojamäärä- ja liikevaihtotavoitteiden toteuttamiselle muodostaa koronapandemian johdosta mahdollisesti vuodelle 2022 asetettavat rajoitustoimenpiteet. Tilannetta helpottaa jonkin verran kesällä 2021 myönnetyn harkinnanvaraisen avustuksen käyttöajan pidentäminen 31.12.2022 saakka. Osa avustuksesta on siirretty tuloiksi vuodelle 2022. Eeron-näyttämön peruskorjauksella on toiminnallisia ja taloudellisia vaikutuksia vuonna 2022. Tulojen menetykset peruskorjauksen aikana on huomioitu tulotavoitteessa.

Teatterin palvelutason ja tarjonnan ylläpitämiseksi teatterin omaa tuotantoa täydennetään muiden teattereiden kanssa tehtävin yhteistuotannoin ja vierailunäytännöin. Lapset ja nuoret otetaan huomioon ohjelmistosuunnittelussa sekä oppilaitosyhteistyössä ja tarjotaan opiskelijoille sekä opiskelijaryhmille edullisempia lippuja teatterin omiin esityksiin ja osallistutaan siten strategian kärkihankkeiden toteuttamiseen. Markkinoinnissa, materiaalien kierrätyksessä sekä materiaalivalinnoissa huomioidaan lisäksi Euroopan ympäristöpääkaupunki-kärkihankke. Tuotteistamista lisätään. Vuonna 2020 aloitettua tuotantoprosessien kehittämistä jatketaan edelleen samoin kuin kustannustietoisuuden lisäämistä. Vuosi 2022 on teatterissa nimetty yhdenvertaisuuden teemavuodeksi, jolloin erityinen huomio kiinnitetään yhdenvertaisuussuunnitelman täytäntöönpanoon ja henkilöstön työhyvinvointiin.

14 Käyttösuunnitelman liitetiedot

LIITE 1. Osamäärärahat yksiköittäin

Osamäärärahat jaetaan käyttösuunnitelmassa kustannuspaikkatasoille sitovuustasojen sisällä. Osamäärärahoja voidaan käyttösuunnitelmavuoden aikana siirtää kustannuspaikkojen välillä niin, että muutos ei vaikuta sitovuustason määrärahoihin.

Sivistyksen palvelualue yhteensä

SIVISTYKSEN PALVELUALUE SIS. ORKESTERI JA TEATTERI	TP 2020	TA+LTA:t 2021	TA 2022 (KV 22.11.2021)	KS 2022 alkuperäinen	KS 2022 muutokset	KS 2022 voimassa oleva
Toimintatuotot	28 906 759	29 368 500	31 609 700	32 844 000	0	32 844 000
Toimintakulut	264 443 654	270 713 200	278 049 200	279 283 500	0	279 283 500
TOIMINTAKATE	-235 536 894	-241 344 700	-246 439 500	-246 439 500	0	-246 439 500
SIVISTYKSEN PALVELUALUE (ilman taseyksiköitä)	TP 2020	TA+LTA:t 2021	TA 2022 (KV 22.11.2021)	KS 2022 alkuperäinen	KS 2022 muutokset	KS 2022 voimassa oleva
Toimintatuotot	14 488 130	14 264 600	15 952 500	17 351 800	0	17 351 800
Toimintakulut	250 733 475	255 939 700	262 651 200	264 050 500	0	264 050 500
TOIMINTAKATE	-236 245 345	-241 675 100	-246 698 700	-246 698 700	0	-246 698 700
Sivistyslautakunnan osuus	TP 2020	TA+LTA:t 2021	TA 2022 (KV 22.11.2021)	KS 2022 alkuperäinen	KS 2022 muutokset	KS 2022
Toimintatuotot	12 612 702	12 082 200	12 446 300	13 845 600	0	13 845 600
Toimintakulut	215 558 850	213 210 600	215 657 900	217 057 200	0	217 057 200
TOIMINTAKATE	-202 946 148	-201 128 400	-203 211 600	-203 211 600	0	-203 211 600
Hyvinvoinnin ja vapaa-ajan lautakunnan osuus	TP 2020	TA+LTA:t 2021	TA 2022 (KV 22.11.2021)	KS 2022 alkuperäinen	KS 2022 muutokset	KS 2022
Toimintatuotot	16 294 058	17 286 300	19 163 400	18 998 400	0	18 998 400
Toimintakulut	48 884 804	57 502 600	62 391 300	62 226 300	0	62 226 300
TOIMINTAKATE	-32 590 746	-40 216 300	-43 227 900	-43 227 900	0	-43 227 900

SIVISTYKSEN PALVELUALUE (ilman taseyksiköitä)	TP 2020	TA+LTA:t 2021	TA 2022 (KV 22.11.2021)	KS 2022 alkuperäinen	KS 2022 muutokset	KS 2022 voimassa oleva
Myyntituotot	4 139 448	4 813 800	4 929 400	4 883 900	0	4 883 900
Maksutuotot	4 911 284	5 824 300	5 982 800	6 502 600	0	6 502 600
Tuet ja avustukset	4 619 785	2 444 300	3 712 500	4 636 500	0	4 636 500
Vuokratuotot	675 099	923 800	1 059 100	1 060 100	0	1 060 100
Muut toimintatuotot	142 514	258 400	268 700	268 700	0	268 700
TOIMINTATUOTOT	14 488 130	14 264 600	15 952 500	17 351 800	0	17 351 800
Henkilöstökulut	119 241 701	117 132 400	120 520 400	121 569 700	0	121 569 700
Palvelujen ostot*	39 657 613	55 115 900	53 475 100	54 376 300	0	54 376 300
Aineet, tarvikkeet ja tavarat	5 729 640	6 751 000	7 241 300	7 081 300	0	7 081 300
Avustukset	33 579 100	21 497 000	22 538 900	22 344 400	0	22 344 400
Muut toimintakulut	52 525 421	55 443 400	58 875 500	58 678 800	0	58 678 800
TOIMINTAKULUT	250 733 475	255 939 700	262 651 200	264 050 500	0	264 050 500
TOIMINTAKATE	-236 245 344	-241 675 100	-246 698 700	-246 698 700	0	-246 698 700

*Palveluseteliot sisältyvät vuodesta 2021 alkaen palvelujen ostoihin

Tuloslaskelmat sitovuustasoin ja palveluyksiköittäin

Palvelualueen yhteiskustannukset –sitovuustaso

PALVELUALUEEN YHTEISKUSTANNUKSET (sitova toimintakate)	TP 2020	TA+LTA:t 2021	TA 2022 (KV 22.11.2021)	KS 2022 alkuperäinen	KS 2022 muutokset	KS 2022 voimassa oleva
Myyntituotot	62 501	65 000	66 000	66 000	0	66 000
Maksutuotot	0	0	0	0	0	0
Tuet ja avustukset	2 513 788	1 034 800	1 949 700	3 349 000	0	3 349 000
Vuokratuotot	0	0	0	0	0	0
Muut toimintatuotot	3 386	0	0	0	0	0
TOIMINTATUOTOT	2 579 676	1 099 800	2 015 700	3 415 000	0	3 415 000
Henkilöstökulut	2 335 563	1 237 400	2 036 600	3 311 900	0	3 311 900
Palvelujen ostot	511 316	510 200	567 100	701 000	0	701 000
Aineet, tarvikkeet ja tavarat	69 785	55 400	71 900	68 100	0	68 100
Avustukset	181 987	10 000	10 000	10 000	0	10 000
Muut toimintakulut	124 143	114 800	131 300	125 200	0	125 200
TOIMINTAKULUT	3 222 795	1 927 800	2 816 900	4 216 200	0	4 216 200
TOIMINTAKATE	-643 119	-828 000	-801 200	-801 200	0	-801 200

Lasten ja nuorten kasvu – sitovuustaso

LASTEN JA NUORTEN KASVU (sitova määräraha ja tuloarvio)	TP 2020	TA+LTA:t 2021	TA 2022 (KV 22.11.2021)	KS 2022 alkuperäinen	KS 2022 muutokset	KS 2022 voimassa oleva
Myyntituotot	3 663 719	4 205 300	4 235 600	4 190 100	0	4 190 100
Maksutuotot	3 106 121	3 952 100	3 177 300	3 676 300	0	3 676 300
Tuet ja avustukset	1 409 349	932 700	1 285 200	830 700	0	830 700
Vuokratuotot	14 335	40 500	40 900	41 900	0	41 900
Muut toimintatuotot	12 939	87 800	39 600	39 600	0	39 600
TOIMINTATUOTOT	8 206 463	9 218 400	8 778 600	8 778 600	0	8 778 600
Henkilöstökulut	94 900 252	93 819 400	95 571 200	95 072 600	0	95 072 600
Palvelujen ostot	33 275 376	46 653 600	44 958 600	46 117 200	0	46 117 200
Aineet, tarvikkeet ja tavarat	3 120 009	3 182 300	3 433 100	3 447 000	0	3 447 000
Avustukset	19 304 018	7 964 400	8 003 500	7 809 000	0	7 809 000
Muut toimintakulut	35 829 100	36 541 900	37 862 700	37 383 300	0	37 383 300
TOIMINTAKULUT	186 428 754	188 161 600	189 829 100	189 829 100	0	189 829 100
TOIMINTAKATE	-178 222 291	-178 943 200	-181 050 500	-181 050 500	0	-181 050 500
LASTEN JA NUORTEN KASVU (yhteiskustannukset)	TP 2020	TA+LTA:t 2021				KS 2022
Myyntituotot	32 406	28 400	57 600	57 600	0	57 600
Maksutuotot	52 451	50 600	51 200	51 200	0	51 200
Tuet ja avustukset	0	0	0	0	0	0
Vuokratuotot	5 110	0	0	0	0	0
Muut toimintatuotot	0	0	0	0	0	0
TOIMINTATUOTOT	89 968	79 000	108 800	108 800	0	108 800
Henkilöstökulut	3 313 404	3 086 500	3 761 200	4 064 600	0	4 064 600
Palvelujen ostot	227 034	347 900	302 300	315 900	0	315 900
Aineet, tarvikkeet ja tavarat	25 766	24 000	24 000	23 500	0	23 500
Avustukset	802 140	882 000	891 500	892 000	0	892 000
Muut toimintakulut	143 534	94 000	88 500	74 900	0	74 900
TOIMINTAKULUT	4 511 878	4 434 400	5 067 500	5 370 900	0	5 370 900
TOIMINTAKATE	-4 421 911	-4 355 400	-4 958 700	-5 262 100	0	-5 262 100

VARHAISKASVATUSPALVELUT	TP 2020	TA+LTA:t 2021				KS 2022
Myyntituotot	2 369	54 900	2 500	2 500	0	2 500
Maksutuotot	3 052 691	3 846 500	3 070 400	3 569 400	0	3 569 400
Tuet ja avustukset	376 014	297 600	650 000	150 000	0	150 000
Vuokratuotot	574	0	0	1 000	0	1 000
Muut toimintatuotot	566	48 800	0	0	0	0
TOIMINTATUOTOT	3 432 214	4 247 800	3 722 900	3 722 900	0	3 722 900
Henkilöstökulut	35 215 487	35 362 100	35 488 400	35 177 800	0	35 177 800
Palvelujen ostot*	8 867 714	20 806 100	18 801 100	19 409 800	0	19 409 800
Aineet, tarvikkeet ja tavarat	352 082	434 600	423 600	427 700	0	427 700
Avustukset	18 171 328	6 870 400	6 900 000	6 600 000	0	6 600 000
Muut toimintakulut	8 631 638	8 884 100	9 181 300	9 176 500	0	9 176 500
TOIMINTAKULUT	71 238 249	72 357 300	70 794 400	70 791 800	0	70 791 800
TOIMINTAKATE	-67 806 035	-68 109 500	-67 071 500	-67 068 900	0	-67 068 900

*Palveluseteliot sisältyvät vuodesta 2021 alkaen palvelujen ostoihin

PERUSOPETUS	TP 2020	TA+LTA:t 2021				KS 2022
Myyntituotot	3 580 387	3 908 700	3 959 500	3 959 500	0	3 959 500
Maksutuotot	0	55 000	55 700	55 700	0	55 700
Tuet ja avustukset	559 637	150 000	150 000	150 000	0	150 000
Vuokratuotot	7 719	30 000	30 400	30 400	0	30 400
Muut toimintatuotot	10 791	30 000	30 400	30 400	0	30 400
TOIMINTATUOTOT	4 158 534	4 173 700	4 226 000	4 226 000	0	4 226 000
Henkilöstökulut	52 967 074	51 699 100	52 524 900	52 033 500	0	52 033 500
Palvelujen ostot	23 742 137	24 899 300	25 196 600	25 724 400	0	25 724 400
Aineet, tarvikkeet ja tavarat	2 468 701	2 430 000	2 678 700	2 686 000	0	2 686 000
Avustukset	240 000	135 000	135 000	240 000	0	240 000
Muut toimintakulut	25 895 181	26 317 100	27 391 700	26 935 700	0	26 935 700
TOIMINTAKULUT	105 313 093	105 480 500	107 926 900	107 619 600	0	107 619 600
TOIMINTAKATE	-101 154 558	-101 306 800	-103 700 900	-103 393 600	0	-103 393 600

NUORISOPALVELUT	TP 2020	TA+LTA:t 2021				KS 2022
Myyntituotot	48 557	213 300	216 000	170 500	0	170 500
Maksutuotot	978	0	0	0	0	0
Tuet ja avustukset	473 698	485 100	485 200	530 700	0	530 700
Vuokratuotot	932	10 500	10 500	10 500	0	10 500
Muut toimintatuotot	1 582	9 000	9 200	9 200	0	9 200
TOIMINTATUOTOT	525 747	717 900	720 900	720 900	0	720 900
Henkilöstökulut	3 404 287	3 671 700	3 796 700	3 796 700	0	3 796 700
Palvelujen ostot	438 491	600 300	658 600	667 100	0	667 100
Aineet, tarvikkeet ja tavarat	273 460	293 700	306 800	309 800	0	309 800
Avustukset	90 550	77 000	77 000	77 000	0	77 000
Muut toimintakulut	1 158 747	1 246 700	1 201 200	1 196 200	0	1 196 200
TOIMINTAKULUT	5 365 534	5 889 400	6 040 300	6 046 800	0	6 046 800
TOIMINTAKATE	-4 839 787	-5 171 500	-5 319 400	-5 325 900	0	-5 325 900

Osaaminen – sitovuustaso

OSAAMINEN (sitova määräraha ja tuloarvio)	TP 2020	TA+LTA:t 2021	TA 2022 (KV 22.11.2021)	KS 2022 alkuperäinen	KS 2022 muutokset	KS 2022 voimassa oleva
Myyntituotot	0	4 500	5 000	5 000	0	5 000
Maksutuotot	0	1 400	1 500	1 500	0	1 500
Tuet ja avustukset	0	9 000	10 000	10 000	0	10 000
Vuokratuotot	0	4 600	5 000	5 000	0	5 000
Muut toimintatuotot	0	29 100	32 900	32 900	0	32 900
TOIMINTATUOTOT	0	48 600	54 400	54 400	0	54 400
Henkilöstökulut	0	6 094 600	10 107 300	10 383 900	0	10 383 900
Palvelujen ostot	0	938 000	1 648 300	1 558 900	0	1 558 900
Aineet, tarvikkeet ja tavarat	0	564 000	981 300	810 900	0	810 900
Avustukset	0	419 100	765 000	765 000	0	765 000
Muut toimintakulut	0	1 925 300	5 406 000	5 389 200	0	5 389 200
TOIMINTAKULUT	0	9 941 000	18 907 900	18 907 900	0	18 907 900
TOIMINTAKATE	0	-9 892 400	-18 853 500	-18 853 500	0	-18 853 500
OSAAMINEN YHTEISET	TP 2020	TA+LTA:t 2021				KS 2022
Myyntituotot	0	0	0	0	0	0
Maksutuotot	0	0	0	0	0	0
Tuet ja avustukset	0	0	0	0	0	0
Vuokratuotot	0	0	0	0	0	0
Muut toimintatuotot	0	0	0	0	0	0
TOIMINTATUOTOT	0	0	0	0	0	0
Henkilöstökulut	0	0	0	0	0	0
Palvelujen ostot	0	0	0	0	0	0
Aineet, tarvikkeet ja tavarat	0	0	0	0	0	0
Avustukset	0	419 100	765 000	765 000	0	765 000
Muut toimintakulut	0	0	0	0	0	0
TOIMINTAKULUT	0	419 100	765 000	765 000	0	765 000
TOIMINTAKATE	0	-419 100	-765 000	-765 000	0	-765 000
LUKIOKOULUTUS	TP 2020	TA+LTA:t 2021			0	KS 2022
Myyntituotot	0	4 500	5 000	5 000	0	5 000
Maksutuotot	0	1 400	1 500	1 500	0	1 500
Tuet ja avustukset	0	9 000	10 000	10 000	0	10 000
Vuokratuotot	0	4 600	5 000	5 000	0	5 000
Muut toimintatuotot	0	29 100	32 900	32 900	0	32 900
TOIMINTATUOTOT	0	48 600	54 400	54 400	0	54 400
Henkilöstökulut	0	6 094 600	10 107 300	10 383 900	0	10 383 900
Palvelujen ostot	0	938 000	1 648 300	1 558 900	0	1 558 900
Aineet, tarvikkeet ja tavarat	0	564 000	981 300	810 900	0	810 900
Avustukset	0	0	0	0	0	0
Muut toimintakulut	0	1 925 300	5 406 000	5 389 200	0	5 389 200
TOIMINTAKULUT	0	9 521 900	18 142 900	18 142 900	0	18 142 900
TOIMINTAKATE	0	-9 473 300	-18 088 500	-18 088 500	0	-18 088 500

Wellamo-opisto – sitovuustaso

WELLAMO-OPISTO (sitova toimintakate)	TP 2020	TA+LTA:t 2021	TA 2022 (KV 22.11.2021)	KS 2022 alkuperäinen	KS 2022 muutokset	KS 2022 voimassa oleva
Myyntituotot	237 427	253 800	255 000	255 000	0	255 000
Maksutuotot	959 523	1 223 600	1 320 800	1 341 600	0	1 341 600
Tuet ja avustukset	102 463	20 000	20 800	0	0	0
Vuokratuotot	788	1 000	1 000	1 000	0	1 000
Muut toimintatuotot	0	0	0	0	0	0
TOIMINTATUOTOT	1 300 201	1 498 400	1 597 600	1 597 600	0	1 597 600
Henkilöstökulut	3 035 477	2 978 700	2 995 200	2 995 200	0	2 995 200
Palvelujen ostot	431 301	489 500	511 600	511 600	0	511 600
Aineet, tarvikkeet ja tavarat	51 361	77 300	88 000	88 000	0	88 000
Avustukset	0	0	0	0	0	0
Muut toimintakulut	529 532	641 100	509 200	509 200	0	509 200
TOIMINTAKULUT	4 047 671	4 186 600	4 104 000	4 104 000	0	4 104 000
TOIMINTAKATE	-2 747 470	-2 688 200	-2 506 400	-2 506 400	0	-2 506 400

Osallisuus – sitovuustaso

OSALLISUUS (sitova määräraha ja tuloarvio)	TP 2020	TA+LTA:t 2021	TA 2022 (KV 22.11.2021)	KS 2022 alkuperäinen	KS 2022 muutokset	KS 2022 voimassa oleva
Myyntituotot	0	51 300	65 800	65 800	0	65 800
Maksutuotot	0	4 700	6 000	6 000	0	6 000
Tuet ja avustukset	0	201 300	330 000	330 000	0	330 000
Vuokratuotot	0	4 800	44 600	44 600	0	44 600
Muut toimintatuotot	0	34 100	112 800	112 800	0	112 800
TOIMINTATUOTOT	0	296 200	559 200	559 200	0	559 200
Henkilöstökulut	0	2 502 500	4 143 100	4 139 100	0	4 139 100
Palvelujen ostot	0	1 111 900	1 566 800	1 290 900	0	1 290 900
Aineet, tarvikkeet ja tavarat	0	579 200	997 600	995 300	0	995 300
Avustukset	0	10 000	360 000	360 000	0	360 000
Muut toimintakulut	0	1 186 000	1 865 100	2 147 300	0	2 147 300
TOIMINTAKULUT	0	5 389 600	8 932 600	8 932 600	0	8 932 600
TOIMINTAKATE	0	-5 093 400	-8 373 400	-8 373 400	0	-8 373 400
KIRJASTO- JA TIETOPALVELUT	TP 2020	TA+LTA:t 2021				KS 2022
Myyntituotot	0	51 300	65 800	65 800	0	65 800
Maksutuotot	0	4 700	6 000	6 000	0	6 000
Tuet ja avustukset	0	201 300	330 000	330 000	0	330 000
Vuokratuotot	0	4 800	44 600	44 600	0	44 600
Muut toimintatuotot	0	34 100	112 800	112 800	0	112 800
TOIMINTATUOTOT	0	296 200	559 200	559 200	0	559 200
Henkilöstökulut	0	2 243 800	3 607 400	3 605 800	0	3 605 800
Palvelujen ostot	0	598 200	1 005 600	1 007 200	0	1 007 200
Aineet, tarvikkeet ja tavarat	0	554 800	919 200	919 200	0	919 200
Avustukset	0	0	0	0	0	0
Muut toimintakulut	0	1 046 000	1 678 200	1 678 200	0	1 678 200
TOIMINTAKULUT	0	4 442 800	7 210 400	7 210 400	0	7 210 400
TOIMINTAKATE	0	-4 146 600	-6 651 200	-6 651 200	0	-6 651 200
OSALLISUUS JA HYVINVOINTI	TP 2020	TA+LTA:t 2021				KS 2022
Myyntituotot	0	0	0	0	0	0
Maksutuotot	0	0	0	0	0	0
Tuet ja avustukset	0	0	0	0	0	0
Vuokratuotot	0	0	0	0	0	0
Muut toimintatuotot	0	0	0	0	0	0
TOIMINTATUOTOT	0	0	0	0	0	0
Henkilöstökulut	0	258 700	535 700	533 300	0	533 300
Palvelujen ostot	0	513 700	561 200	283 700	0	283 700
Aineet, tarvikkeet ja tavarat	0	24 400	78 400	76 100	0	76 100
Avustukset	0	10 000	360 000	360 000	0	360 000
Muut toimintakulut	0	140 000	186 900	469 100	0	469 100
TOIMINTAKULUT	0	946 800	1 722 200	1 722 200	0	1 722 200
TOIMINTAKATE	0	-946 800	-1 722 200	-1 722 200	0	-1 722 200

Liikunnan ja kulttuurin vastuualue -sitovuustaso

LIIKUNTA JA KULTTUURI (sitova määräraha ja tuloarvio)	TP 2020	TA+LTA:t 2021	TA 2022 (KV 22.11.2021)	KS 2022 alkuperäinen	KS 2022 muutokset	KS 2022 voimassa oleva
Myyntituotot	44 242	57 300	58 400	58 400	0	58 400
Maksutuotot	700 736	500 400	1 014 500	1 014 500	0	1 014 500
Tuet ja avustukset	116 026	116 800	116 800	116 800	0	116 800
Vuokratuotot	632 018	859 700	882 600	882 600	0	882 600
Muut toimintatuotot	11 953	33 400	33 400	33 400	0	33 400
TOIMINTATUOTOT	1 504 974	1 567 600	2 105 700	2 105 700	0	2 105 700
Henkilöstökulut	3 180 240	3 008 100	3 319 800	3 319 800	0	3 319 800
Palvelujen ostot	2 078 028	2 667 200	2 586 900	2 586 300	0	2 586 300
Aineet, tarvikkeet ja tavarat	1 331 562	1 366 800	1 363 400	1 364 000	0	1 364 000
Avustukset	13 280 723	12 783 400	13 400 400	13 400 400	0	13 400 400
Muut toimintakulut	9 808 674	10 399 800	10 491 900	10 491 900	0	10 491 900
TOIMINTAKULUT	29 679 228	30 225 300	31 162 400	31 162 400	0	31 162 400
TOIMINTAKATE	-28 174 254	-28 657 700	-29 056 700	-29 056 700	0	-29 056 700
KULTTUURIPALVELUT	TP 2020	TA+LTA:t 2021				KS 2022
Myyntituotot	0	11 000	11 100	11 100	0	11 100
Maksutuotot	3 217	10 100	10 200	10 200	0	10 200
Tuet ja avustukset	116 026	116 800	116 800	116 800	0	116 800
Vuokratuotot	16 479	20 300	20 600	20 600	0	20 600
Muut toimintatuotot	7 200	0	0	0	0	0
TOIMINTATUOTOT	142 921	158 200	158 700	158 700	0	158 700
Henkilöstökulut	321 435	250 200	229 000	229 000	0	229 000
Palvelujen ostot	210 427	440 700	389 800	389 200	0	389 200
Aineet, tarvikkeet ja tavarat	121 050	63 400	63 600	64 200	0	64 200
Avustukset	13 053 223	12 621 900	13 238 900	13 238 900	0	13 238 900
Muut toimintakulut	598 197	730 000	746 900	746 900	0	746 900
TOIMINTAKULUT	14 304 333	14 106 200	14 668 200	14 668 200	0	14 668 200
TOIMINTAKATE	-14 161 411	-13 948 000	-14 509 500	-14 509 500	0	-14 509 500
LIIKUNTAPALVELUT	TP 2020	TA+LTA:t 2021				KS 2022
Myyntituotot	44 242	46 300	47 300	47 300	0	47 300
Maksutuotot	697 519	490 300	1 004 300	1 004 300	0	1 004 300
Tuet ja avustukset	0	0	0	0	0	0
Vuokratuotot	615 539	839 400	862 000	862 000	0	862 000
Muut toimintatuotot	4 753	33 400	33 400	33 400	0	33 400
TOIMINTATUOTOT	1 362 053	1 409 400	1 947 000	1 947 000	0	1 947 000
Henkilöstökulut	2 858 806	2 757 900	3 090 800	3 090 800	0	3 090 800
Palvelujen ostot	1 867 601	2 226 500	2 197 100	2 197 100	0	2 197 100
Aineet, tarvikkeet ja tavarat	1 210 512	1 303 400	1 299 800	1 299 800	0	1 299 800
Avustukset	227 500	161 500	161 500	161 500	0	161 500
Muut toimintakulut	9 210 477	9 669 800	9 745 000	9 745 000	0	9 745 000
TOIMINTAKULUT	15 374 895	16 119 100	16 494 200	16 494 200	0	16 494 200
TOIMINTAKATE	-14 012 842	-14 709 700	-14 547 200	-14 547 200	0	-14 547 200

Lahden kaupunginmuseo –sitovuustaso

KAUPUNGINMUSEO (sitova toimintakate)	TP 2020	TA+LTA:t 2021	TA 2022 (KV 22.11.2021)	KS 2022 alkuperäinen	KS 2022 muutokset	KS 2022 voimassa oleva
Myyntituotot	65 045	161 600	243 600	243 600	0	243 600
Maksutuotot	142 135	140 700	462 700	462 700	0	462 700
Tuet ja avustukset	160 985	0	0	0	0	0
Vuokratuotot	2 290	3 000	85 000	85 000	0	85 000
Muut toimintatuotot	0	0	50 000	50 000	0	50 000
TOIMINTATUOTOT	370 455	305 300	841 300	841 300	0	841 300
Henkilöstökulut	2 372 777	2 281 800	2 347 200	2 347 200	0	2 347 200
Palvelujen ostot	807 166	1 683 700	1 568 200	1 542 800	0	1 542 800
Aineet, tarvikkeet ja tavarat	226 519	308 800	297 900	299 900	0	299 900
Avustukset	0	0	0	0	0	0
Muut toimintakulut	1 587 938	2 546 500	2 387 500	2 410 900	0	2 410 900
TOIMINTAKULUT	4 994 400	6 820 800	6 600 800	6 600 800	0	6 600 800
TOIMINTAKATE	-4 623 945	-6 515 500	-5 759 500	-5 759 500	0	-5 759 500

KV urheilutapahtumat –sitovuustaso

KV URHEILUTAPAHTUMAT (sitova toimintakate)	TP 2020	TA+LTA:t 2021	TA 2022 (KV 22.11.2021)	KS 2022 alkuperäinen	KS 2022 muutokset	KS 2022 voimassa oleva
Myyntituotot	0	0	0	0	0	0
Maksutuotot	0	0	0	0	0	0
Tuet ja avustukset	0	0	0	0	0	0
Vuokratuotot	0	0	0	0	0	0
Muut toimintatuotot	0	13 300	0	0	0	0
TOIMINTATUOTOT	0	13 300	0	0	0	0
Henkilöstökulut	0	0	0	1	0	0
Palvelujen ostot	296 251	62 100	67 600	67 600	0	67 600
Aineet, tarvikkeet ja tavarat	-22 012	8 800	8 100	8 100	0	8 100
Avustukset	1 500	0	0	0	0	0
Muut toimintakulut	225 258	222 500	221 800	221 800	0	221 800
TOIMINTAKULUT	500 997	293 400	297 500	297 500	0	297 500
TOIMINTAKATE	-500 997	-280 100	-297 500	-297 500	0	-297 500

Lahden kaupunginorkesteri –sitovuustaso

KAUPUNGINORKESTERI (sitova ylijäämä / alijäämä)	TP 2020	TA+LTA:t 2021	TA 2022 (KV 22.11.2021)	KS 2022 alkuperäinen	KS 2022 muutokset	KS 2022 voimassa oleva
LIKEVAIHTO	282 735	726 800	972 600	822 600	0	822 600
Liiketoiminnan muut tuotot	297 719	281 100	46 800	46 800	0	46 800
Tuet ja avustukset kunnalta	5 136 000	5 064 800	5 415 000	5 415 000	0	5 415 000
Materiaalit ja palvelut	757 322	1 044 600	1 308 300	1 158 300	0	1 158 300
Henkilöstökulut	3 739 996	4 050 600	914 700	914 700	0	4 144 000
Poistot ja arvonalentumiset	38 821	66 400	67 400	67 400	0	67 400
Liiketoiminnan muut kulut	709 806	911 100	914 700	914 700	0	914 700
TILIKAUDEN YLI-/ALIJÄÄMÄ	471 105	0	0	0	0	0

*positiivinen tilikauden tulos on ylijäämäinen ja miinusmerkkinen alijäämäinen

Lahden kaupunginteatteri –sitovuustaso

KAUPUNGINTEATTERI (sitova ylijäämä / alijäämä)	TP 2020	TA+LTA:t 2021	TA 2022 (KV 22.11.2021)	KS 2022 alkuperäinen	KS 2022 muutokset	KS 2022 voimassa oleva
LIKEVAIHTO	822 076	1 852 500	1 810 500	1 810 500	0	1 810 500
Liiketoiminnan muut tuotot	561 899	207 200	174 400	159 400	0	159 400
Tuet ja avustukset kunnalta	7 318 200	6 971 500	7 237 900	7 237 900	0	7 237 900
Materiaalit ja palvelut	1 573 964	1 668 700	1 747 300	1 759 600	0	1 759 600
Henkilöstökulut	4 771 483	4 649 500	4 799 800	4 878 800	0	4 878 800
Poistot ja arvonalentumiset	158 536	252 000	181 800	181 800	0	181 800
Liiketoiminnan muut kulut	2 158 241	2 449 000	2 483 900	2 377 600	0	2 377 600
LIIKE YLI-/ALIJÄÄMÄ	39 950	12 000	10 000	10 000	0	10 000
Rahoitustuotot ja -kulut	-9 443	-12 000	-10 000	-10 000	0	-10 000
TILIKAUDEN YLI-/ALIJÄÄMÄ	30 507	0	0	0	0	0

* positiivinen tilikauden tulos on ylijäämäinen ja miinusmerkkinen alijäämäinen

LIITE 2. Laskentatunnisteet ja tositteiden hyväksyjät

Palvelualueen kokonaisuus

KUSTANNUSPAIKKA	HYVÄKSYJÄ	VARAHYVÄKSYJÄ
Kaikki sivistyksen palvelualueen kustannuspaikat hyväksyjän ja varahyväksyjän poissa ollessa	Sivistysjohtaja	Vastuualuejohtaja (LaNu)
Lasten ja nuorten kasvu -vastuualueen palveluyksiköiden esimiesten laskut	Lasten ja nuorten kasvu -vastuualueen vastuualuejohtaja	Lasten ja nuorten kasvu -vastuualueen vastuualuejohtajan sijainen
Osaaminen ja osallisuus -vastuualueen palveluyksiköiden esimiesten laskut	Osaaminen ja osallisuus -vastuualueen vastuualuejohtaja	Osaaminen ja osallisuus -vastuualueen vastuualuejohtajan sijainen
Liikunta ja kulttuuri -vastuualueen palveluyksiköiden esimiesten laskut	Sivistysjohtaja	Liikunta- ja kulttuuri -vastuualueen vastuualuejohtajan sijainen
Sivistyksen palvelualueen vastuualuejohtajien ja muiden toimialajohtajan välittömien alaisten laskut	Sivistysjohtaja	Sivistysjohtajan sijainen
Taloussihteerit asiatarkastavat ja hyväksyvät omien vastuuyksiköiden osalta kaupungin sisäiset meno- ja tulotositteet talousjärjestelmässä	Taloussihteerit	
Controller hyväksyy Provincia Oy:n laatimat kaupungin kirjanpitoventejä koskevat muistiot talousjärjestelmässä	Controller	Controller

Palvelualueen yhteiskustannukset

Tulosyksikkö	KP	Tarkennus	Hyväksyjä	Varahyväksyjä
Palvelualueen yhteiskustannukset				
10105001	Palv. alueen yht. kustannukset			
-	Tulotositteet		Palvelualuejohtaja	Vastuualuejohtaja (LaNu)
101050010	Palvelualueen yhteiskustannukset		Palvelualuejohtaja	Vastuualuejohtaja (LaNu)
101050010	Palvelualueen yhteiskustannukset	Toimialajohtajan laskut	Kaupunginjohtaja	-
101050010	Palvelualueen yhteiskustannukset	Kehittämispäällikkö A. Carlsonin laskut	Palvelualuejohtaja	Vastuualuejohtaja (LaNu)
101050010	Palvelualueen yhteiskustannukset	Kuntien yhteistyön kehittäminen -hankkeen laskut	Kehittämispäällikkö	Palvelualuejohtaja
101050010	Palvelualueen yhteiskustannukset	Sivistyksen palvelualueen viestintä- ja markkinointilaskut	Palvelualuejohtaja	Vastuualuejohtaja (LaNu)
101050010	Palvelualueen yhteiskustannukset	Yhteiskustannuslaskut	Controller	Vastuualuejohtaja (LaNu)
101050011	Sivistyslautakunta		Palvelualuejohtaja	Vastuualuejohtaja (LaNu)
101050014	Hyvinvoinnin ja vapaa-ajan lautakunta		Palvelualuejohtaja	Vastuualuejohtaja (LaNu)
101050013	Kehittämistoiminta		ao. lukion rehtori	Lukiojohtaja

Tulosyksikkö	KP		Hyväksyjä	Varahyväksyjä
10105002		Perusopetuksen projektit		
	-	Tulotositteet	Kehittämishankkeen tai palvelu-/toimintayksikön vastuuhenkilö	Em. henkilön sijainen
	101050020	Perusopetuksen projektit	Kehittämishankkeen tai palvelu-/toimintayksikön vastuuhenkilö	Em. henkilön sijainen
10105003		Varhaiskasvatuksen projektit		
	-	Tulotositteet	Kehittämishankkeen tai palvelu-/toimintayksikön vastuuhenkilö	Em. henkilön sijainen
	101050030	Varhaiskasvatuksen projektit	Kehittämishankkeen tai palvelu-/toimintayksikön vastuuhenkilö	Em. henkilön sijainen
10105004		Nuorisopalvelujen projektit		
	-	Tulotositteet	Kehittämishankkeen tai palvelu-/toimintayksikön vastuuhenkilö	Em. henkilön sijainen
	101050040	Nuorisopalvelujen projektit	Kehittämishankkeen tai palvelu-/toimintayksikön vastuuhenkilö	Em. henkilön sijainen
10105005		Lukioiden projektit		
	-	Tulotositteet	Kehittämishankkeen tai palvelu-/toimintayksikön vastuuhenkilö	Em. henkilön sijainen
	101050050	Lukioiden projektit	Kehittämishankkeen tai palvelu-/toimintayksikön vastuuhenkilö	Em. henkilön sijainen
10105006		Kulttuurin projektit		
	-	Tulotositteet	Kehittämishankkeen tai palvelu-/toimintayksikön vastuuhenkilö	Em. henkilön sijainen
	101050060	Kulttuurin projektit	Kehittämishankkeen tai palvelu-/toimintayksikön vastuuhenkilö	Em. henkilön sijainen
10105007		Liikuntapalvelujen projektit		
	-	Tulotositteet	Kehittämishankkeen tai palvelu-/toimintayksikön vastuuhenkilö	Em. henkilön sijainen
	101050070	Liikuntapalvelujen projektit	Kehittämishankkeen tai palvelu-/toimintayksikön vastuuhenkilö	Em. henkilön sijainen
10105008		Kirjaston projektit		
	-	Tulotositteet	Kehittämishankkeen tai palvelu-/toimintayksikön vastuuhenkilö	Em. henkilön sijainen
	101050080	Kirjaston projektit	Kehittämishankkeen tai palvelu-/toimintayksikön vastuuhenkilö	Em. henkilön sijainen
10105009		Oshyn projektit		
	-	Tulotositteet	Kehittämishankkeen tai palvelu-/toimintayksikön vastuuhenkilö	Em. henkilön sijainen
	101050090	Oshyn projektit	Kehittämishankkeen tai palvelu-/toimintayksikön vastuuhenkilö	Em. henkilön sijainen

Lasten ja nuorten kasvu vastuualue

Lasten ja nuorten kasvu -yhteiset

Tulosyksikkö	KP		Hyväksyjä	Varahyväksyjä
10105010		Lasten ja nuorten kasvu		
	101050100	Lasten ja nuorten kasvu	Vastuualuejohtaja (LaNu)	Suunnittelu- ja kehittämispäällikkö
	101050101	LaNu yhteiset palvelut	Opetuksen palvelupäällikkö	Vastuualuejohtaja (LaNu)
	101050102	Aamu ja iltapäivätoiminta	Opetuksen palvelupäällikkö	Vastuualuejohtaja (LaNu)
	101050103	Psykologi- ja kuraattoripalvelut	Opiskeluhuollon palvelupäällikkö	Vastaava kuraattori
	101050104	Maahanmuuttajien opetus	Opetuksen palvelupäällikkö	Vastuualuejohtaja (LaNu)

Varhaiskasvatuspalvelut

Tulosyksikkö	KP		Hyväksyjä	Varahyväksyjä
10105020		Päivähoidon yleiskustannukset, tuet ja kuntalisät		
	101050210	Lasten kotihoidon tuki, valtio	Varhaiskasvatusjohtaja	Varhaiskasvatuksen palvelupäällikkö
	101050211	Yksityisen hoidon tuki ja kunnallinen lis	Varhaiskasvatusjohtaja	Varhaiskasvatuksen palvelupäällikkö
	101050212	Eryityskuntalisä	Varhaiskasvatusjohtaja	Varhaiskasvatuksen palvelupäällikkö
	101050213	Palveluseteli	Varhaiskasvatusjohtaja	Varhaiskasvatuksen palvelupäällikkö
10105022		Omat päiväkodit		
	101050220	Päiväkotien yhteiset menot	Varhaiskasvatusjohtaja	Varhaiskasvatuksen palvelupäällikkö
	101050222	Ahtialan päiväkot	AO. päiväkodin johtaja	Varhaiskasvatusjohtaja, varhaiskasvatuksen palvelupäällikkö
	101050225	Hennalan päiväkot	AO. päiväkodin johtaja	Varhaiskasvatusjohtaja, varhaiskasvatuksen palvelupäällikkö
	101050224	Asemantaustan päiväkot	AO. päiväkodin johtaja	Varhaiskasvatusjohtaja, varhaiskasvatuksen palvelupäällikkö
	101050226	Herrasmannin päiväkot	AO. päiväkodin johtaja	Varhaiskasvatusjohtaja, varhaiskasvatuksen palvelupäällikkö

Tulosyksikkö KP		Hyväksyjä	Varahyväksyjä
101050227	Humpulän päiväkoti	AO. päiväkodin johtaja	Varhaiskasvatusjohtaja, varhaiskasvatuksen palvelupäällikkö
101050229	Kaarikadun päiväkoti	AO. päiväkodin johtaja	Varhaiskasvatusjohtaja, varhaiskasvatuksen palvelupäällikkö
101050231	Kanervan päiväkoti	AO. päiväkodin johtaja	Varhaiskasvatusjohtaja, varhaiskasvatuksen palvelupäällikkö
101050232	Jalkarannan päiväkoti	AO. päiväkodin johtaja	Varhaiskasvatusjohtaja, varhaiskasvatuksen palvelupäällikkö
101050233	Kilpiäisten päiväkoti	AO. päiväkodin johtaja	Varhaiskasvatusjohtaja, varhaiskasvatuksen palvelupäällikkö
101050236	Launeen päiväkoti	AO. päiväkodin johtaja	Varhaiskasvatusjohtaja, varhaiskasvatuksen palvelupäällikkö
101050237	Leikkituvan päiväkoti	AO. päiväkodin johtaja	Varhaiskasvatusjohtaja, varhaiskasvatuksen palvelupäällikkö
101050238	Liipolan päiväkoti	AO. päiväkodin johtaja	Varhaiskasvatusjohtaja, varhaiskasvatuksen palvelupäällikkö
101050239	Metsäkankaan päiväkoti	AO. päiväkodin johtaja	Varhaiskasvatusjohtaja, varhaiskasvatuksen palvelupäällikkö
101050241	Lähteen päiväkoti	AO. päiväkodin johtaja	Varhaiskasvatusjohtaja, varhaiskasvatuksen palvelupäällikkö
101050242	Möysän päiväkoti	AO. päiväkodin johtaja	Varhaiskasvatusjohtaja, varhaiskasvatuksen palvelupäällikkö
101050244	Paavolan päiväkoti	AO. päiväkodin johtaja	Varhaiskasvatusjohtaja, varhaiskasvatuksen palvelupäällikkö
101050247	Riihelän päiväkoti	AO. päiväkodin johtaja	Varhaiskasvatusjohtaja, varhaiskasvatuksen palvelupäällikkö
101050248	Ruoriniemen päiväkoti	AO. päiväkodin johtaja	Varhaiskasvatusjohtaja, varhaiskasvatuksen palvelupäällikkö
101050250	Tenava-Tonttilan päiväkoti	AO. päiväkodin johtaja	Varhaiskasvatusjohtaja, varhaiskasvatuksen palvelupäällikkö
101050251	Mukkulan päiväkoti	AO. päiväkodin johtaja	Varhaiskasvatusjohtaja, varhaiskasvatuksen palvelupäällikkö
101050253	Villa Piiparin päiväkoti	AO. päiväkodin johtaja	Varhaiskasvatusjohtaja, varhaiskasvatuksen palvelupäällikkö
101050254	Renkomäen päiväkoti	AO. päiväkodin johtaja	Varhaiskasvatusjohtaja, varhaiskasvatuksen palvelupäällikkö
101050255	Kytölän päiväkoti	AO. päiväkodin johtaja	Varhaiskasvatusjohtaja, varhaiskasvatuksen palvelupäällikkö
101050257	Kariston päiväkoti	AO. päiväkodin johtaja	Varhaiskasvatusjohtaja, varhaiskasvatuksen palvelupäällikkö
101050258	Sipuran päiväkoti	AO. päiväkodin johtaja	Varhaiskasvatusjohtaja, varhaiskasvatuksen palvelupäällikkö
101050306	Rakokiven päiväkoti	AO. päiväkodin johtaja	Varhaiskasvatusjohtaja, varhaiskasvatuksen palvelupäällikkö
101050308	Erstan päiväkoti	AO. päiväkodin johtaja	Varhaiskasvatusjohtaja, varhaiskasvatuksen palvelupäällikkö
101050309	Aurinkorinteen päiväkoti	AO. päiväkodin johtaja	Varhaiskasvatusjohtaja, varhaiskasvatuksen palvelupäällikkö
101050310	Villälteen päiväkoti	AO. päiväkodin johtaja	Varhaiskasvatusjohtaja, varhaiskasvatuksen palvelupäällikkö

Tulosyksikkö KP		Hyväksyjä	Varahyväksyjä
10105030	Ostopalvelupäiväkodit		
	101050303 Svenska Dagiset	Varhaiskasvatusjohtaja	Varhaiskasvatuksen palvelupäällikkö
	101050304 Muilta yhteisöiltä ostettavat palvelut	Varhaiskasvatusjohtaja	Varhaiskasvatuksen palvelupäällikkö
10105034	Perhepäivähoito		
	101050340 Perhepäivähoito	Perhepäivähoidon ohjaaja	Varhaiskasvatusjohtaja, varhaiskasvatuksen palvelupäällikkö
	101050343 Kiertävät perhepäivähoitajat	Perhepäivähoidon ohjaaja	Varhaiskasvatusjohtaja, varhaiskasvatuksen palvelupäällikkö
10105020	Päivähoidon yleiskustannukset, tuet ja kuntalisät		
	101050200 Päivähoitotoimisto	Varhaiskasvatusjohtaja	Varhaiskasvatuksen palvelupäällikkö
10105040	Avoim varhaiskasvatus		
	- Tulositteet	Varhaiskasvatusjohtaja	Varhaiskasvatuksen palvelupäällikkö
	101050400 Avoin varhaiskasvatus	Avoimen varhaiskasvatuksen ohjaaja	Varhaiskasvatusjohtaja, varhaiskasvatuksen palvelupäällikkö

Perusopetus

Tulosyksikkö	KP		Hyväksyjä	Varahyväksyjä
10105050		Perusopetuksen erityispalvelut ja kehittämisspalvelut		
	101050500	Perusopetuspalvelut	Vastuualuejohtaja (LaNu)	Suunnittelu- ja kehittämisspäällikkö
	101050503	Kotikunnan maksuosuudet	Suunnittelu- ja kehittämisspäällikkö	Vastuualuejohtaja (LaNu)
	101050522	Eteläinen perusopetuspalvelut	Vastaava rehtori	Suunnittelu- ja kehittämisspäällikkö
	101050523	Pohjoinen perusopetuspalvelut	Vastaava rehtori	Suunnittelu- ja kehittämisspäällikkö
	101050524	Itäinen perusopetuspalvelut	Vastaava rehtori	Suunnittelu- ja kehittämisspäällikkö
	101050504	Erytispalvelut	Vastuualuejohtaja (LaNu)	Suunnittelu- ja kehittämisspäällikkö
	101050505	Peruskoulua korvaava koulu	Suunnittelu- ja kehittämisspäällikkö	Vastuualuejohtaja (LaNu)
	101050506	Kaluston ja oppivälineiden kunnossapito	Suunnittelu- ja kehittämisspäällikkö	Vastuualuejohtaja (LaNu)
	101050507	Kodin ja koulun väliset kuljetukset	Suunnittelu- ja kehittämisspäällikkö	Vastuualuejohtaja (LaNu)
	101050508	Koululiikunta ja kulttuuriohjelma	Suunnittelu- ja kehittämisspäällikkö	Vastuualuejohtaja (LaNu)
	101050509	Opetuksen kehittäminen	Opetuksen palvelupäällikkö	Suunnittelu- ja kehittämisspäällikkö
	101050511	Kehittämishankkeet	Opetuksen palvelupäällikkö	Suunnittelu- ja kehittämisspäällikkö
	101050512	Tyky toiminta	Vastuualuejohtaja (LaNu)	Suunnittelu- ja kehittämisspäällikkö
	101050514	Luottamusmies- ja työsuojelukoulutukset	Suunnittelu- ja kehittämisspäällikkö	Vastuualuejohtaja (LaNu)
	101050516	Koulujen vartiointipalvelut	Suunnittelu- ja kehittämisspäällikkö	Vastuualuejohtaja (LaNu)
	101050517	Toiminnalliset lisätarpeet	Suunnittelu- ja kehittämisspäällikkö	Vastuualuejohtaja (LaNu)
	101050518	Tuotteistuksen korjauksiin	Suunnittelu- ja kehittämisspäällikkö	Vastuualuejohtaja (LaNu)
	101050510	Toiminnan kehittäminen	Vastuualuejohtaja (LaNu)	Suunnittelu- ja kehittämisspäällikkö

Tulosyksikkö KP		Hyväksyjä	Varahyväksyjä
10105055	Peruskoulut		
-	Tulotositteet	Vastuualuejohtaja (LaNu)	Suunnittelu- ja kehittämispäällikkö
101050550	Harjun peruskoulu	Rehtori	Vastaava rehtori
101050551	Jalkarannan peruskoulu	Rehtori	Vastaava rehtori
101050553	Kariston peruskoulu	Rehtori	Vastaava rehtori
101050556	Lotilan peruskoulu	Rehtori	Vastaava rehtori
101050557	Länsiharjun peruskoulu	Rehtori	Vastaava rehtori
101050560	Möysän peruskoulu	Rehtori	Vastaava rehtori

101050561	Renkomäen peruskoulu	Rehtori	Vastaava rehtori
101050562	Kasakkamäen peruskoulu	Rehtori	Vastaava rehtori
101050564	Ruotsinkielinen peruskoulu	Rehtori	Vastaava rehtori
101050567	Kukkasen peruskoulu	Rehtori	Vastaava rehtori
101050570	Rakokiven peruskoulu	Rehtori	Vastaava rehtori
101050571	Kirkonkylän peruskoulu	Rehtori	Vastaava rehtori
101050572	Erstan peruskoulu	Rehtori	Vastaava rehtori
101050573	Villähteen peruskoulu	Rehtori	Vastaava rehtori
101050574	Alasenjärven peruskoulu	Rehtori	Vastaava rehtori
101050602	Salpausselän peruskoulu	Rehtori	Virka-apulaisrehtori
101050603	Tiirimaan peruskoulu	Rehtori	Virka-apulaisrehtori
101050630	Ahtialan peruskoulu	Rehtori	Virka-apulaisrehtori
101050631	Kivimaan peruskoulu	Rehtori	Virka-apulaisrehtori
101050632	Kärpäsen peruskoulu	Rehtori	Virka-apulaisrehtori
101050633	Lähteen peruskoulu	Rehtori	Virka-apulaisrehtori
101050634	Mukkulan peruskoulu	Rehtori	Virka-apulaisrehtori
101050635	Yhteiskustannukset	Vastuualuejohtaja (LaNu)	Suunnittelu- ja kehittämispäällikkö

Tulosyksikkö KP**Hyväksyjä****Varahyväksyjä**

10105065

Sairaala- ja vammaisopetus

101050650	Kanervikko	Rehtori	Vastaava rehtori
101050651	Ali-Juhakkalan koulu	Rehtori	Vastaava rehtori

Nuorisopalvelut

Tulosyksikkö KP		Hyväksyjä	Varahyväksyjä
10105090	NP Sisäiset palvelut		
	101050900 NP Sisäiset palvelut	Nuorisotoimenjohtaja	Palvelupäällikkö
	101050900 NP Sisäiset palvelut	Vastuualuejohtaja (LaNu)	Suunnittelu- ja kehittämispäällikkö
	101050901 NP Tiimit	Nuorisotoimenjohtaja	Palvelupäällikkö
10105091	NP Nuorten tukipalvelut		
	101050912 NP Nuorten tukipalvelut	Palvelupäällikkö	Nuorisotoimenjohtaja
	101050910 NP Domino	Palvelupäällikkö	Nuorisotoimenjohtaja
	101050913 NP Työllisyyspalvelut	Palvelupäällikkö	Nuorisotoimenjohtaja
	101050915 NP Etsivä työ	Palvelupäällikkö	Nuorisotoimenjohtaja
	101050916 NP Oppivelvollisuuden tuki	Palvelupäällikkö	Nuorisotoimenjohtaja
10105092	NP Itäinen alue		
	101050920 NP Itäinen alue	Palvelupäällikkö	Palvelupäällikkö
	101050921 NP Liikkuva nuorisotyö	Palvelupäällikkö	Palvelupäällikkö
	101050922 NP Pelitila Xperience	Palvelupäällikkö	Palvelupäällikkö
	101050964 NP Nuorisotiedotus	Palvelupäällikkö	Palvelupäällikkö
	101050933 NP Möysän nuorisotila	Palvelupäällikkö	Palvelupäällikkö
	101050967 NP Nastolan nuorisotila	Palvelupäällikkö	Palvelupäällikkö
	101050966 NP Nuortentila Tripla	Palvelupäällikkö	Palvelupäällikkö
10105093	NP Eteläinen alue		
	101050930 NP Eteläinen alue	Palvelupäällikkö	Palvelupäällikkö
	101050935 NP Lähteen nuorisotalo	Palvelupäällikkö	Palvelupäällikkö
	101050932 NP Metsäkankaan nuorisotila	Palvelupäällikkö	Palvelupäällikkö
	101050963 NP Multi-Culti	Palvelupäällikkö	Palvelupäällikkö

10105096

NP Pohjoinen alue

101050960	NP Pohjoinen alue	Palvelupäällikkö	Palvelupäällikkö
101050934	NP Ahtialan nuorisotalo	Palvelupäällikkö	Palvelupäällikkö
101050965	NP Naumi-Isorannan leirikeskus	Palvelupäällikkö	Palvelupäällikkö

Osallisuus ja osaaminen vastuualue

Osaaminen

Tulosyksikkö KP		Hyväksyjä	Varahyväksyjä
Osaaminen yhteiset			
10105300	OS Osaaminen		
	101053000 OS Osaaminen	Lukiojohtaja	Wellamo-opiston rehtori
Lukiokoulutus			
10105310	LK Lukiokoulutus		
	101053100 LK Lukioiden yhteiskustannukset	Lukiojohtaja	Kannaksen lukion rehtori
	101053101 LK Oppivelvollisuus	Lukiojohtaja	Kannaksen lukion rehtori
	101053102 LK Kannaksen lukio	ao. lukion rehtori	Apulaisrehtori
	101053103 LK Tiirismaan lukio	ao. lukion rehtori	Apulaisrehtori
	101053104 LK Lahden lyseo	ao. lukion rehtori	Apulaisrehtori
	101053106 LK Gaudia	ao. lukion rehtori	Apulaisrehtori
	101053105 LK IB-linja	Kannaksen lukion rehtori	Apulaisrehtori

Osallisuus

Tulosyksikkö	KP	Tarkennus	Hyväksyjä	Varahyväksyjä
Kirjasto- ja tietopalvelut				
10105400	KT Kirjasto- ja tietopalvelut			
	101054000	KT Kirjasto- ja tietopalvelut	Kirjastopalvelujohtaja	Palvelupäällikkö
10105401	KT Alueelliset kehittämiskirjastopalvelut			
	101054010	KT Alueelliset kehittämiskirjastopalvelut	Kirjastopalvelujohtaja	Palvelupäällikkö
Osallisuus ja hyvinvointi				
-	Jäämistöt			
	-	-	Johtava asiantuntija	Erytysasiantuntija
10105410	OH Osallisuus ja hyvinvointi			
	101054100	OH Osallisuus ja hyvinvointi	Johtava asiantuntija	Erytysasiantuntija
	101054100	OH Osallisuus ja hyvinvointi	erityisasiantuntijan henk.koht.laskut Lukiojohtaja	Kannaksen lukion rehtori
	101054101	OH Takatasku	Johtava asiantuntija	Erytysasiantuntija
	101054102	OH Neuvostot	Johtava asiantuntija	Erytysasiantuntija
	tili 232500	Sosiaalinen luototus	Johtava asiantuntija	Erytysasiantuntija

Wellamo-opisto

Tulosyksikkö	KP		Hyväksyjä	Varahyväksyjä
Wellamo-opisto				
10105160	Wellamo-opisto			
	101051601	Hallinto ja opetus	Wellamo-opiston rehtori	Apulaisrehtori
	101051603	Tuntiopettajat	Wellamo-opiston rehtori	Apulaisrehtori
10105161	Taika			
	101051605	Taika hallinto ja opetus	Wellamo-opiston rehtori	Apulaisrehtori
	101051606	Taika tuntiohjaajat	Wellamo-opiston rehtori	Apulaisrehtori

Liikunta ja kulttuuri vastuualue

Kulttuuripalvelut

Tulosityksikkö KP		Hyväksyjä	Varahyväksyjä
Kulttuuripalvelut			
10105200	Kulttuuripalvelut		
	101052002 Kulttuuripalvelut	Kulttuuriasiainpäällikkö	Kulttuurituottaja

Liikuntapalvelut

Tulosityksikkö KP		Hyväksyjä	Varahyväksyjä
10105220	Hallinto ja muut liikuntapalvelut		
	101052200 Hallinto	Liikuntatoimenjohtaja	Liikuntapalvelupäällikkö, Liikuntapaikkamestari
	101052201 Ohjattu liikunta	Liikuntatoimenjohtaja	Liikuntapalvelupäällikkö, Liikuntapaikkamestari
	101052202 Ulkoliikunta-alueet	Liikuntatoimenjohtaja	Liikuntapalvelupäällikkö, Liikuntapaikkamestari
	101052203 Kentät	Liikuntatoimenjohtaja	Liikuntapalvelupäällikkö, Liikuntapaikkamestari
	101052204 Muut liikuntapaikat	Liikuntatoimenjohtaja	Liikuntapalvelupäällikkö, Liikuntapaikkamestari
	101052205 Varastot	Liikuntatoimenjohtaja	Liikuntapalvelupäällikkö, Liikuntapaikkamestari
10105222	Uimahallit ja Maauimala		
	101052220 Uimahallit ja Maauimala	Liikuntatoimenjohtaja	Liikuntapalvelupäällikkö, Liikuntapaikkamestari
10105224	Urheilukeskus		
	101052240 Urheilukeskus	Liikuntatoimenjohtaja	Liikuntapalvelupäällikkö, Liikuntapaikkamestari

Kansainväliset urheilutapahtumat

Tulosityksikkö KP		Hyväksyjä	Varahyväksyjä
Kansainväliset urheilutapahtumat			
10105240	Kansainväliset urheilutapahtumat		
	101052400 Kansainväliset urheilutapahtumat	Liikuntatoimenjohtaja	Likuntapalvelupäällikkö

Kaupunginmuseo

Tulosityksikkö KP		Hyväksyjä	Varahyväksyjä
Kaupunginmuseo			
10105260	Museopalvelut		
	101052600 Hallintoyksikkö	Museonjohtaja	Kokoelmapäällikkö
	101052610 Kokoelmayksikkö	Kokoelmapäällikkö	Museonjohtaja
	101052620 Näyttelytoimintayksikkö	Näyttelypäällikkö	Museonjohtaja
	101052640 Asiakaspalveluyksikkö	Asiakaspalvelupäällikkö	Museonjohtaja
	101052666 Tutkimusyksikkö	Tutkimuspäällikkö	Museonjohtaja
10105268	Malva		
	101052680 Malva	Projektipäällikkö	Museonjohtaja

Lahden kaupunginorkesteri

KUSTANNUSPAIKKA		HYVÄKSYJÄ	VARAHYVÄKSYJÄ
102400001	Hallinto	intendentti, apulaisintendentti, hallintosihteeri	
102400002	Orkesteri	intendentti, apulaisintendentti, hallintosihteeri	
102400003	Julkiset konsertit	intendentti, apulaisintendentti, hallintosihteeri	
102400004	Tilauseesiintymiset	intendentti, apulaisintendentti, hallintosihteeri	
102400005	Levytykset	intendentti, apulaisintendentti, hallintosihteeri	
102400006	Yleisötyö	intendentti, apulaisintendentti, hallintosihteeri	
102400009	Vierailukonsertit	intendentti, apulaisintendentti, hallintosihteeri	
102400010	Tuettu aluetoiminta	intendentti, apulaisintendentti, hallintosihteeri	
102400001- 102400006 ja 102400009- 102400010	Intendenttiin kohdistuvien laskujen ja maksujen osalta	Sivistysjohtaja	
	Investoinnit	intendentti, apulaisintendentti	

Lahden kaupunginteatteri

KUSTANNUSPAIKKA		HYVÄKSYJÄ	VARAHYVÄKSYJÄ
Hallinto			
102500000	Hallinto	teatterin apulaisjohtaja	teatterinjohtaja
102500001	Eteispalvelut	teatterin apulaisjohtaja	teatterinjohtaja
102500002	Esiintyjät	teatterin apulaisjohtaja	teatterinjohtaja
102500003	Taiteellinen suunnittelu	teatterin apulaisjohtaja	teatterinjohtaja
102500004	Vierailuesitykset	teatterin apulaisjohtaja	teatterinjohtaja
Markkinointi			
102501000	Markkinointi yleinen	myynti- ja markkinointipäällikkö	teatterin apulaisjohtaja, teatterinjohtaja
102501001	Sähköinen media	myynti- ja markkinointipäällikkö	teatterin apulaisjohtaja, teatterinjohtaja
102501002	Lehtimainonta	myynti- ja markkinointipäällikkö	teatterin apulaisjohtaja, teatterinjohtaja
102501003	Käsiohjelmat	myynti- ja markkinointipäällikkö	teatterin apulaisjohtaja, teatterinjohtaja
102501004	Tiedotuslehti	myynti- ja markkinointipäällikkö	teatterin apulaisjohtaja, teatterinjohtaja
102501005	Esitteet ja julisteet	myynti- ja markkinointipäällikkö	teatterin apulaisjohtaja, teatterinjohtaja
102501006	Myynti	myynti- ja markkinointipäällikkö	teatterin apulaisjohtaja, teatterinjohtaja
102501007	Valokuvaus	myynti- ja markkinointipäällikkö	teatterin apulaisjohtaja, teatterinjohtaja
102501008	Tiedotus	myynti- ja markkinointipäällikkö	teatterin apulaisjohtaja, teatterinjohtaja
Tekniikka			
102502000	Lavastus	teatterin apulaisjohtaja	näyttämöpäällikkö, teatterinjohtaja
102502001	Puvusto	teatterin apulaisjohtaja	näyttämöpäällikkö, teatterinjohtaja
102502002	Tarpeisto, järjestäjät, kampaamo	näyttämöpäällikkö	teatterin apulaisjohtaja, teatterinjohtaja
102502003	Näyttämöt	näyttämöpäällikkö	teatterin apulaisjohtaja, teatterinjohtaja
102502004	Tehosteet	näyttämöpäällikkö	teatterin apulaisjohtaja, teatterinjohtaja
102502005	Valot	näyttämöpäällikkö	teatterin apulaisjohtaja, teatterinjohtaja
102502006	Yhteinen tekniikka	teatterin apulaisjohtaja	näyttämöpäällikkö, teatterinjohtaja
Investoinnit			
102590000		teatterin apulaisjohtaja	teatterinjohtaja
Tili 232512	Lahden kaupunginteatterin opintorahasto	teatterin apulaisjohtaja	teatterinjohtaja

Investointien hyväksyntä

Tavara- ja palveluhankinta sekä irtaimen omaisuuden hankkiminen tai vuokralle ottaminen hallintosäännön mukaisesti (kaupunginjohtaja, palvelualuejohtaja, vastuualuejohtaja, KH:n alaisen taseyksikön johtaja, tarkastusjohtaja) tai heidän tekemänsä delegointipäätöksen mukaisesti.