

LAHTI



ASEMAKAAVAN SELOSTUS

11.10.2021

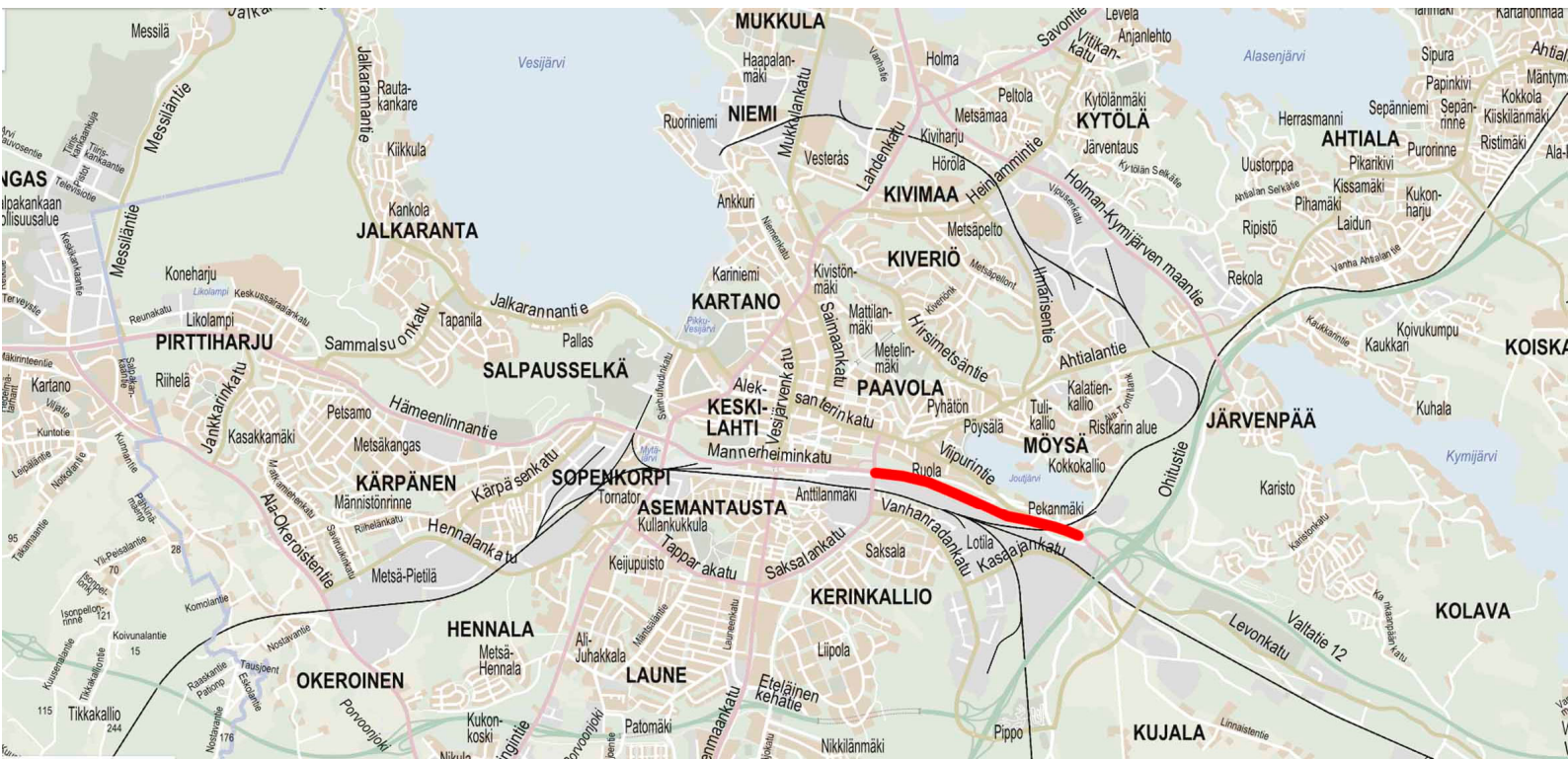
Asemakaavatunnus
A-2804

Asemakaavan
muutos

Möysä (16.)
Järvenpää (17.)

Valtatie 12
Uponsilta-Nastolantie

Lahti.fi



1 PERUS- JA TUNNISTETIEDOT

1.1 Tunnistetiedot

Asemakaavan muutos koskee:

- Möysän (16.) kaupunginosan yleisen tien aluetta ja rautatiealuetta,
- Järvenpään (17.) kaupunginosan yleisen tien aluetta.

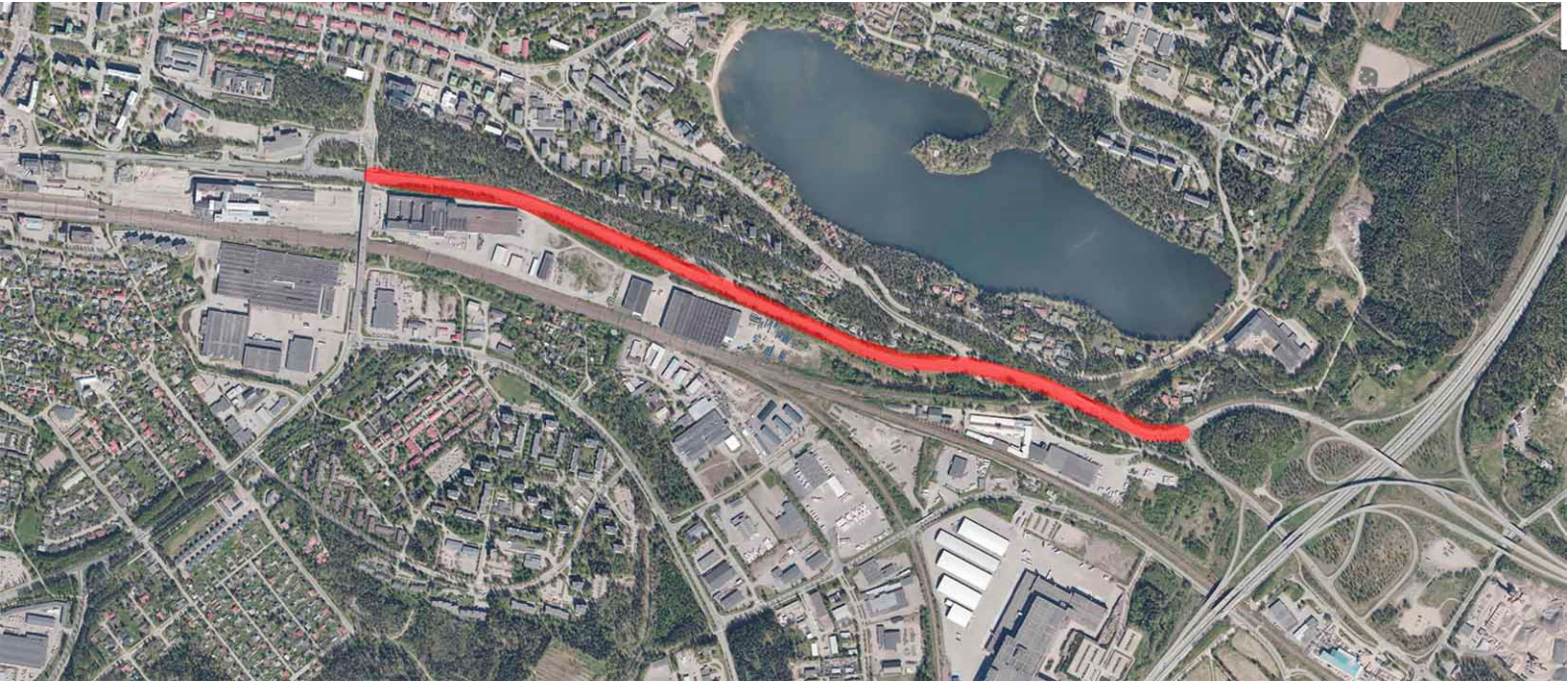
Asemakaavan muutoksella muodostuvat:

- Möysän (16.) kaupunginosan katu- ja rautatiealue
- Järvenpään (17.) kaupunginosan katualue

Kaavahanke sisältyy kaupungin vuosien 2020 ja 2021 kaavoitusohjelmaan. Kaavan vireilletulosta on ilmoitettu 05.03.2020 kaavoituskatsauksesta tiedottamisen yhteydessä.

1.2 Kaava-alueen sijainti

Suunnittelualue käsittää VT 12:n teialueen ja pienen rautatiealueen Upon sillalta Nastolantien risteysalueelle. Suunnittelualue kulkee Möysän (16), Järvenpää (17.) kaupunginosien halki. Suunnittelualueen pinta-ala on noin 9,4 ha.



Ortokuvakartta.

1.3 Kaavan tarkoitus

Asemakaavan muutoksen tavoitteena on osoittaa asemakaavan yleisen tien alueet katualueeksi ja samalla mahdollistaa viihtyisän katualueen ja kunnossapidon toteuttamisen. Asemakaavalla osoitetaan olevien alikulkujen sijainnit ja tarkastellaan mahdollisten uusien yli- ja alikulkujen tarve huomioiden kevyen- ja joukkoliikenteen kehittäminen.

1.4 Kaupungin strategia

Kaupungin strategian (2017) mukaisesti kaava edistää kestävän kehityksen mukaista yhdyskuntarakennetta ja liikkumista (A4).

JATKUVIEN KAAVOJEN OSALTA:

Kaava edistää strategian vuoden 2020 kärkihanketta 5. *Luonnollisesti liikkeessä* parantamalla joukkoliikenteen toimintaedellytyksiä alueella.

1.5 Selostuksen sisällysluettelo

1 PERUS- JA TUNNISTETIEDOT.....	2
1.1 Tunnistetiedot	2
1.2 Kaava-alueen sijainti.....	2
1.3 Kaavan tarkoitus	3
1.4 Kaupungin strategia.....	3
1.5 Selostuksen sisällysluettelo	4
1.6 Luettelo selostuksen liiteasiakirjoista.....	5
2 TIIVISTELMÄ.....	5
2.1 Kaavaprosessin vaiheet.....	5
2.2 Asemakaava	5
2.3 Toteuttaminen	5
3 LÄHTÖKOHDAT.....	5
3.1 Selvitys suunnittelualueen oloista	5
3.1.1 Yleiskuvaus.....	5
3.1.2 Luonnonympäristö	5
3.1.3 Rakennettu ympäristö.....	6
3.1.4 Maanomistus.....	10
3.2 Suunnittelutilanne.....	10
3.2.1 Kaava-aluetta koskevat suunnitelmat, päätökset ja selvitykset.....	10
4 ASEMAKAAVAN SUUNNITTELUN VAIHEET.....	12
4.1 Asemakaavan suunnittelun tarve	12
4.2 Suunnittelun käynnistäminen ja sitä koskevat päätökset.....	12
4.2.1 Aloite	12
4.2.2 Pohjakartan tarkistaminen	12
4.3 Osallistuminen ja yhteistyö.....	12
4.3.1 Osalliset	12
4.3.2 Vireilletulo	12
4.3.3 Osallistuminen ja vuorovaikutusmenettelyt	13
4.3.4 Viranomaisyhteistyö.....	13
4.4 Asemakaavan tavoitteet	14
4.4.1 Lähtökohta-aineiston antamat tavoitteet	14
5 KUVAAUS.....	14
5.1 Asemakaavan rakenne	14
5.1.1 Kokonaisrakenne	14
5.1.2 Mitoitus ja aluevaraukset	14
5.2 Valtakunnallisten alueidenkäyttötavoitteiden, maakuntakaavan ja yleiskaavan sisältövaatimusten toteutuminen	14
5.3 Ympäristön laatua koskevien tavoitteiden toteutuminen.....	14
5.4 Kaavan vaikutukset	14
5.4.1 Vaikutus rakennettuun ympäristöön ja liikenteeseen	14
5.4.2 Vaikutukset luontoon ja luonnonympäristöön.....	14
5.4.3 Muut vaikutukset	15
5.5 Ympäristön häiriötekijät.....	15
5.6 Kaavamerkinnot ja -määräykset	15
5.7 Nimistö.....	15
6 ASEMAKAAVAN TOTEUTUS.....	15
6.1 Toteutusta ohjaavat ja havainnollistavat suunnitelmat.....	15
6.2 Toteuttaminen ja ajoitus.....	15
7 PÄIVÄYS JA ALLEKIRJOITUS.....	15
8 SEURANTALOMAKE.....	16

1.6 Luettelo selostuksen liiteasiakirjoista

asemakaavakartta A-2804
osallistumis- ja arviointisuunnitelma
Vt12 Lahden eteläinen kehätie, hallinnollisten järjestelyjen yleiskartta

2 TIIVISTELMÄ

2.1 Kaavaprosessin vaiheet

Asemakaavan muutos on laadittu kaupungin aloitteesta. Osallistumis- ja arviointisuunnitelma laadittiin ja asetettiin nähtäville kaavamuutoshankkeen kotisivulle 10.09.2020. Kaavatyötä käsittelevä yleisötilaisuus järjestettiin 24.11.2020 ja luonnosvaiheen kuuleminen järjestettiin 03.12.-16.12.2020, jolloin pyydettiin myös viranomaislausunnot. Viranomaislausuntoja täydennettiin 6.4.-20.4.2021

2.2 Asemakaava

Asemakaavan muutoksen tavoitteena on osoittaa asemakaavan yleisen tien alueet katualueeksi ja samalla mahdollistaa viihtyisän katu ympäristön toteuttamisen ja kunnossapidon. Asemakaavalla osoitetaan olevien alikulkujen sijainnit ja tarkastellaan mahdollisten uusien yli- ja alikulkujen tarve huomioiden kevyen- ja joukkoliikenteen kehittäminen. Kaavamuutoksen yhteydessä tarkistetaan myös uusien liittymien tarpeet.

2.3 Toteuttaminen

Asemakaavan toteutuksesta vastaa Lahden kaupunki kunnallistekniikan osalta.

3 LÄHTÖKOHDAT

3.1 Selvitys suunnittelualueen oloista

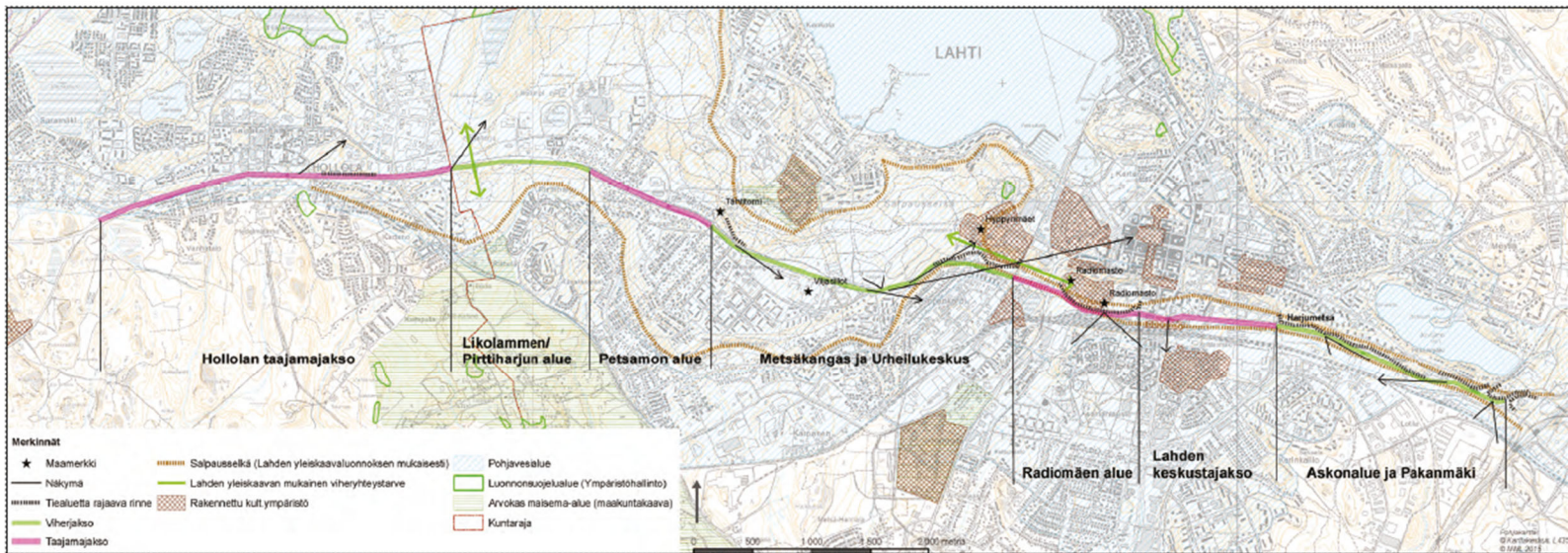
3.1.1 Yleiskuvaus

Suunnittelualue sijaitsee Upon sillalta Nastolantien risteysalueelle ollen pituudeltaan noin 2,0 km. Suunnittelualue käsittää kyseiseltä väliltä vain yleisen tien aluetta (entinen VT 12) ja rautatiealuetta tien ylittäessä raiteet.

3.1.2 Luonnonympäristö

Kaava-alue sijoittuu Salpausselän harjualueella. Maaperä on suurilta osin hiekkaa. Alueen kasvillisuus koostuu tiealueen välikaistoille sijoittuvista pensasistutuksista sekä tietä reunustavasta puustosta.

Suunnittelualue on kahden erilaisen ympäristön välissä: Jakson pohjoispuoli on vehreä ja metsäinen rinne, eteläpuolella taas sijaitsevat radanvarren laajat avoimet pysäköinti- ja varastointikentät sekä suuret liike- ja teollisuusrakennukset.



Kuvassa valtatieen maisemallinen jaksotus nykytilanteessa välillä Hollola - Lahti (Sitowise, 2015)

Kaava-alue sijoittuu lähes kokonaisuudessaan vedenhankinnan kannalta tärkeälle pohjaveden muodostumisalueella.

Alueella ei ole suojelualueita.

3.1.3 Rakennettu ympäristö

Kaavoitettava alue halkoo Lahtea itä-länsisuunnassa.

Kaava-alue on tieympäristöä, jota rytmittävät kasvillisuus, kapeat reunavyöhykkeet ja rakennukset. Eteläpuolella sijaitsevat radanvarren laajat avoimet pysäköinti- ja varastointikentät sekä suuret liike- ja teollisuusrakennukset.

Väestön rakenne ja kehitys alueella

Suunnittelualueen pohjoisosa rajautuu Ruola-Pekanmäen alueeseen, jossa asuu noin 2000 ihmistä.

Asuminen

Pohjoispuolella kaava-alue rajautuu Ruola-Pekanmäen alueeseen. Rinteessä sijaitsee pientaloja ja harjun päällä kerrostaloryhmittymä.

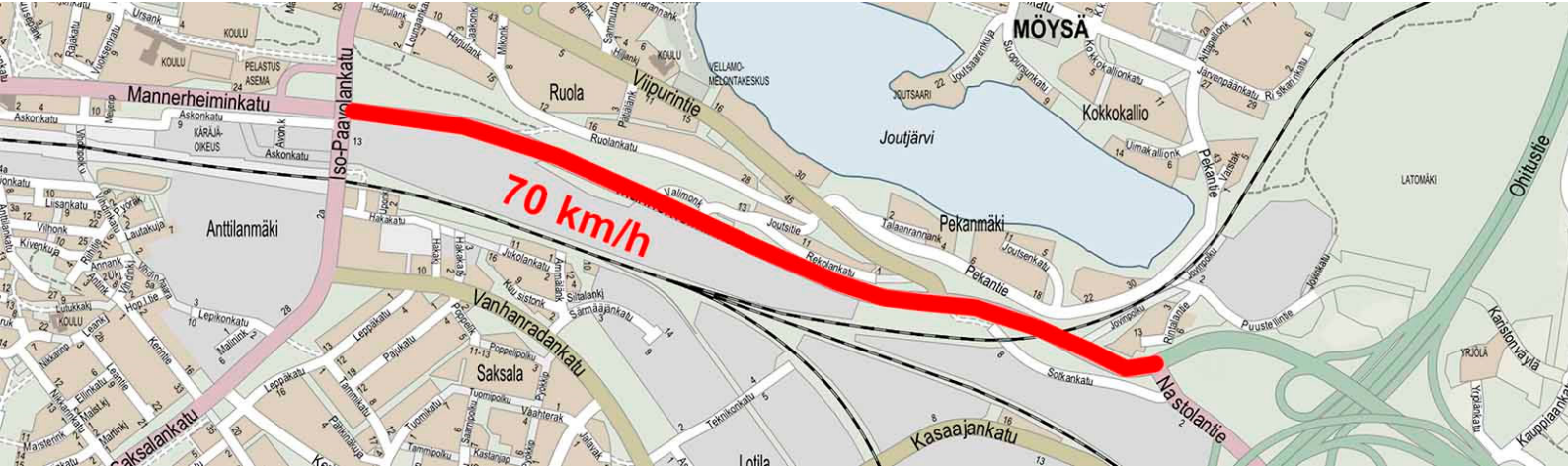
Palvelut, työpaikat, elinkeinotoiminnot

Suunnittelualueen eteläosaosassa sijaitsevat Askon alueen suuret teollisuuskiinteistöt ja Hartwallin tehdas.

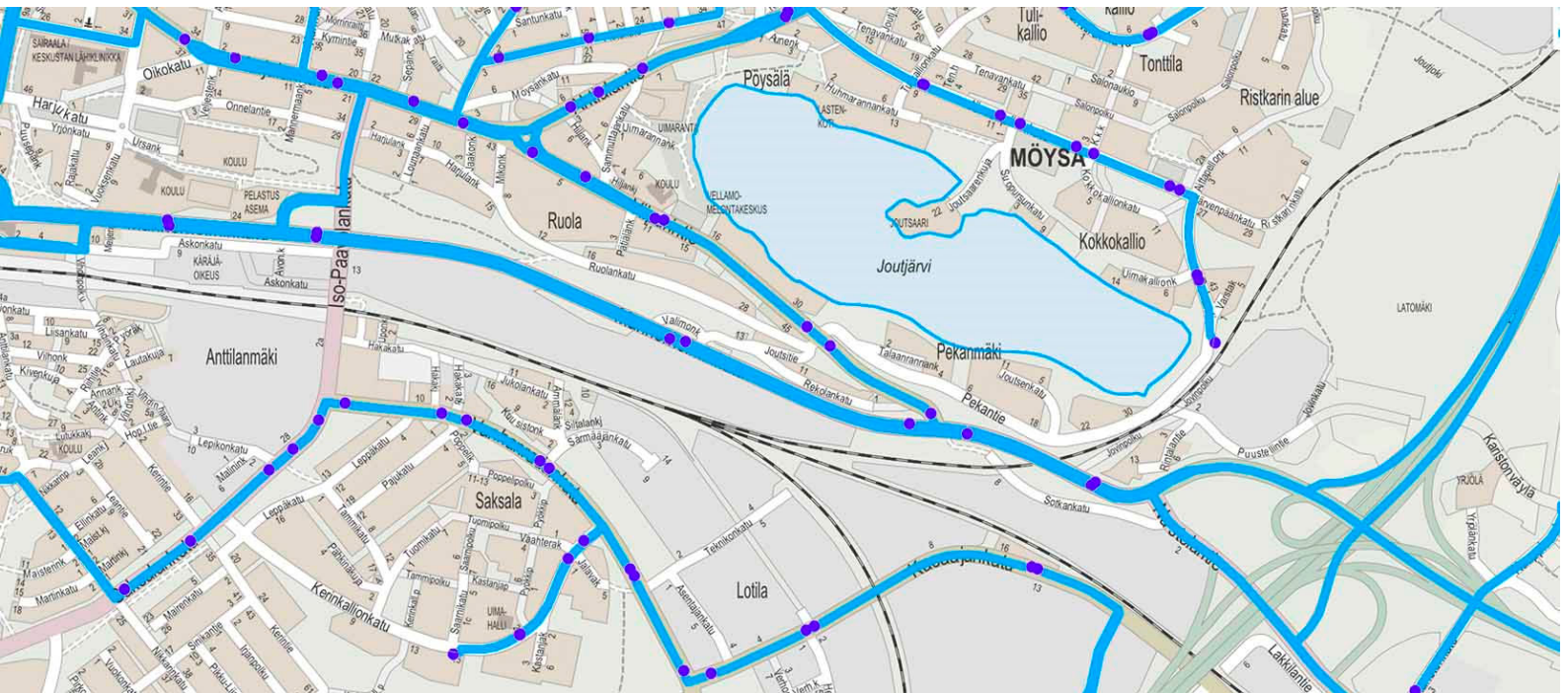
Liikenne

Huhtikuussa 2021 saadun mittaustiedon perusteella uusi kehätie vaikuttaa merkittävästi liikenteeseen Mannerheiminkadulla, josta laskentatietoa saadaan Joutjärven kohdalta. Täysperävaunullisten kuorma-autojen liikennemäärät ovat pudonneet 500–600 sadalla autolla päivässä noin 150 autoon ja puoliperävaunullisten kuorma-autojen osuus vanhalla valtatiellä Joutjärven kohdalla on pudonnut noin 400 autosta päivässä noin 250 autoon. Seurannasta erottuvat selkeästi arkipäivien liikenne ja hiljaisemmat viikonloput, jolloin raskasta liikennettä kulkee vain noin 100–200 autoa päivässä.

Ajoneuvoliikenteestä uudelle kehätielle on siirtynyt etenkin läpikulkuliikennettä. Kaiken kaikkiaan vanhan valtatie liikenne Joutjärven kohdalla on vähentynyt kymmeniä prosentteja uuden kehätien myötä. Ennen kehätien avaamista vanhalla valtatiellä liikkui enimmillään jopa 20 000 ja viikonloppuisin noin 12–13 000 ajoneuvoa. Kehätien avaamisen myötä liikennemäärät laskivat ja ovat arkisin reilut 10 000 ja viikonloppuisin noin 7 000 ajoneuvoa. (Ylläoleva teksti on kopioitu Väyläviraston tiedotteesta 28.4.2021)



Upou sillasta itään Mannerheiminkadun nopeusrajoitus on nykyisin 70 km/h



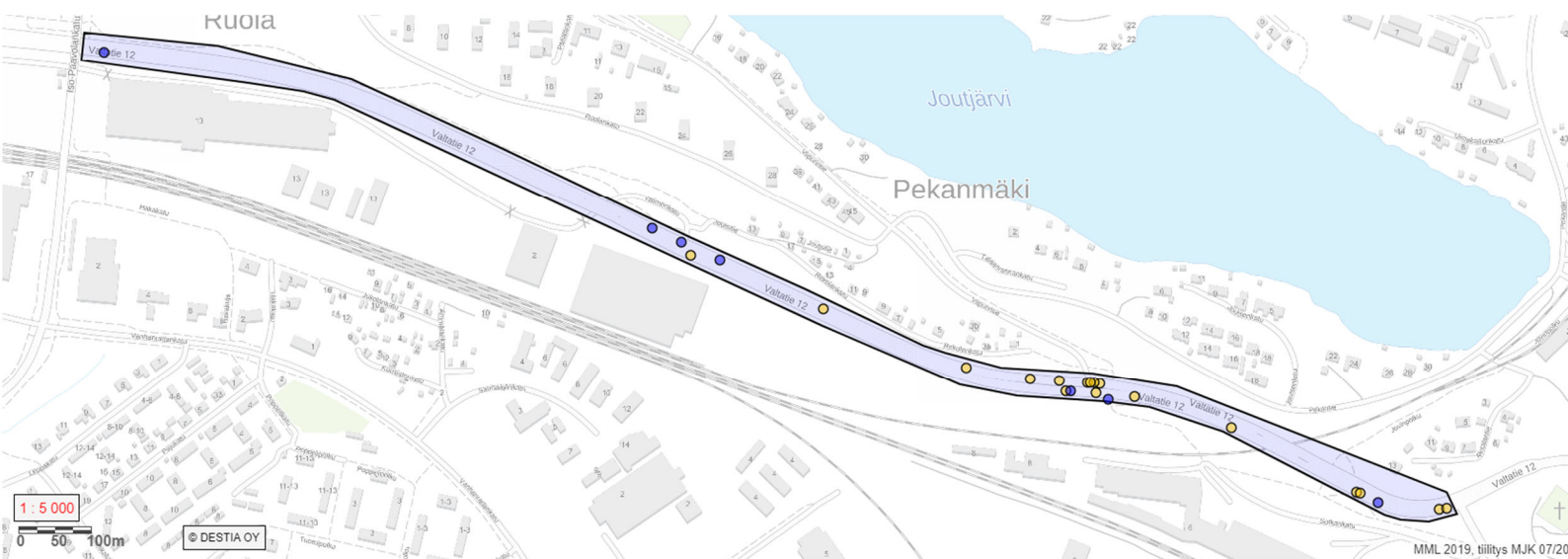
Opaskartalla on esitetty sinisellä Lahden seudun liikenteen runkolinjat ja pysäkit.

Kaava-alue sijoittuu joukkoliikennevyöhykkeelle. Matkakeskuksen läheisyyden vuoksi joukkoliikenne on vilkasta sisältäen runsaasti kaukoliikenteen vuoroja



Kuvassa on osoitettu punaisella pyöräilyn pääreitit, tumman sinisellä pyöräilyn aluereitit, ja vaaleamman sinisellä muut pyörätiet.

Kaavoitettavalla alueella tiealueen vieressä kulkee koko matkalta kevyenliikenteenväylä. Mannerheiminkadun suuntaisesti kulkee myös pyöräilyn pääreitti.

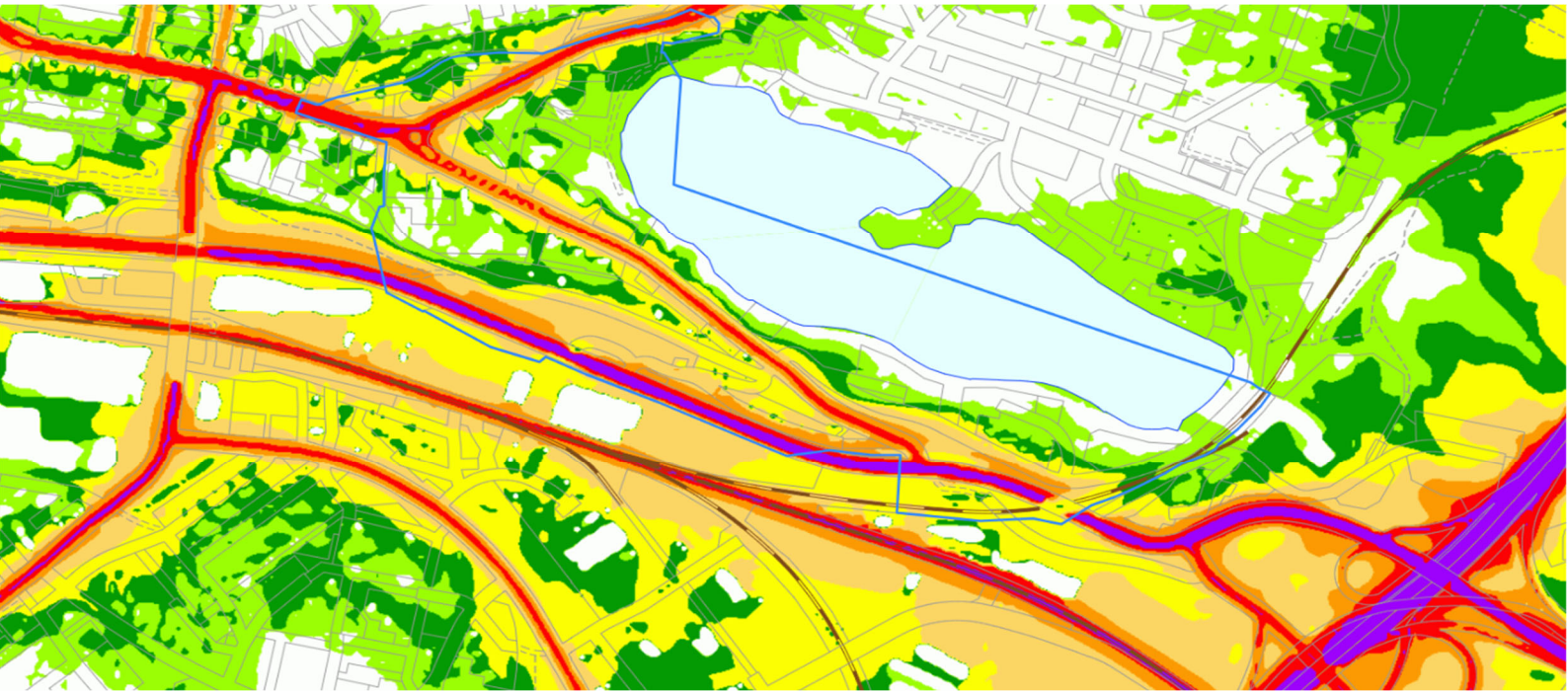


Kuvassa on osoitettu Upon sillan ja Nastolantien risteuksen väliset onnettomuuspaikat 2016-2020.

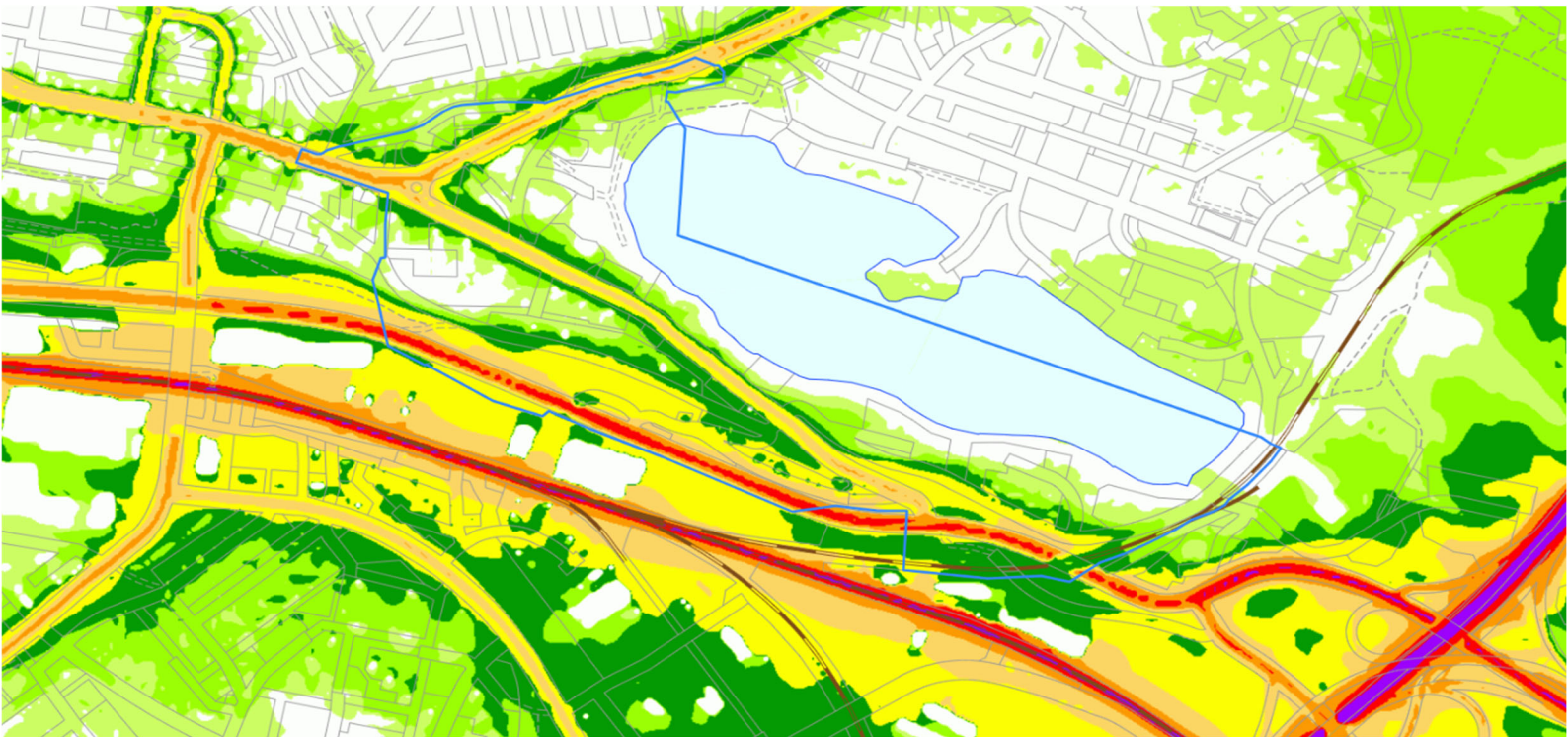
Liikenneturvallisuus

Strafican tieliikenneonnettomuustilastossa 2016-2020 kaava-alueelle on kirjattu 24 onnettomuutta, joista 7 on johtanut loukkaantumiseen. Merkittävimmät onnettomuuspaikat sijoittuvat risteysalueille, joista Viipurintienristeys risteys 9 liikeonnettomuudella on onnettomuusherkin paikka kaavoitettavalla alueella.

Kevyenliikenteen liikenneturvallisuutta parantavat Mannerheiminkadun alitse kulkevat yhdistetyt jalankulku- ja pyöräilyväylät ja osuudella ei ole ainuttakaan ylityskohtaa samassa tasossa.



Kuvassa Lahden meluselvitys vuodelta 2017: päivämelu



Kuvassa Lahden meluselvitys vuodelta 2017: yömelu

Ympäristönsuojelu ja ympäristöhäiriöt

Liikenne aiheuttaa ympäristöön melua. Eteläisen kehätien avaaminen joulukuussa 2020 on vähentänyt liikennemääriä ja etenkin raskaan liikenteen osuutta tieosuudella. Tällä on meluhaittoja lieventävä vaikutus

3.1.4 Maanomistus

Kaava-alue on pääosin valtion omistuksessa, kunta omistaa paikoin kapeita maakaistoja kaava-alueen reunoilla.

3.2 Suunnittelutilanne

3.2.1 Kaava-alueita koskevat suunnitelmat, päätökset ja selvitykset

Maakuntakaava

Päijät-Hämeen maakuntakaava 2014 on tullut voimaan maankäyttö ja rakennusasetuksen 93 § mukaisten kuulutusten myötä 13.5.2019.

Maakuntakaavassa alue on osoitettu kaksiajorataiseksi päätieksi tai -kaduksi (yt(2)11).



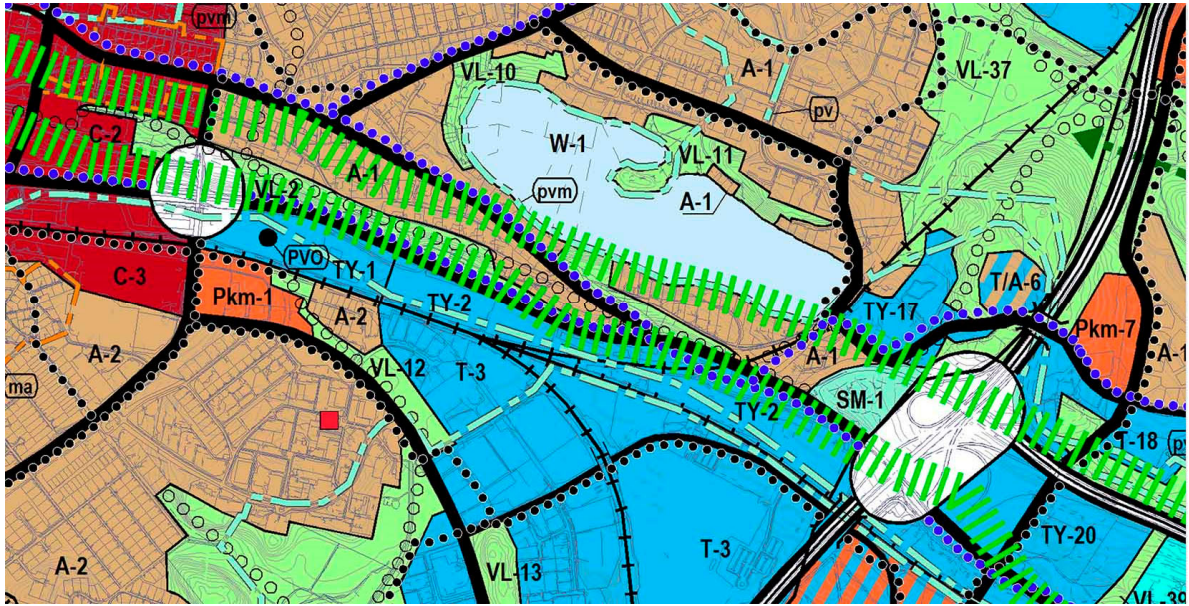
Ote Päijät-Hämeen maakuntakaavasta 2014.

Osayleiskaava

Lahden osayleiskaava Y-202 (kv 27.6.2016 §) sai lainvoiman 5.10.2017.

Lahden läntisten osien osayleiskaavassa suunnittelualue on osoitettu seututieksi tai pääkaduksi:

Tielle suunnitellaan korkeatasoista tieympäristöä, jossa pyöräily, auto- ja joukkoliikenne sekä kuljetukset toimivat sujuvasti ja liikkuminen on turvallista. Liikenteen siirtyessä eteläiselle kehätielle tie muutetaan Lahden kaupungin pääkaduksi. Tienvarren palveluihin ja asuinalueille liitytään kokoojakatujen kautta. Pysäkit varustetaan pysäkkikatoksiin, joista löytyy ajantasainen informaatio bussien saapumisesta. Pyöräilyn laatuikäytävän sujuvuuteen ja turvallisuuteen kiinnitetään erityistä huomiota ja sen varrella varaudutaan katetun pyöräpysäköinnin tarpeisiin. Pyöräily ja kävely risteävät autoliikenteen kanssa eri tasossa tai tasossa mikäli kohde on liikennevalo-ohjattu. Pyöräilyn pääreitiltä toteutetaan sujuvat yhteydet palveluihin. Liikennemelua torjutaan nopeusrajoituksella, etäisyydellä, rakennuksilla tai meluestein.



Ote läntisten osien osayleiskaavasta Y-202 vuodelta 2016.

Asemakaava

Alueella on voimassa seuraavat asemakaavat ja asemakaavoissa esitetty käyttötarkoitus.:

- 39848454/A hyväksytty 06.12.1978, Kauttakulku-, sisääntulo- ja ohitustie, vier-, suoja- ja näkemäalueineen
- 39844897/A hyväksytty 06.12.1978, Kauttakulku-, sisääntulo- ja ohitustie, vier-, suoja- ja näkemäalueineen
- 39848392/A hyväksytty 06.12.1978 Kauttakulku-, sisääntulo- ja ohitustie, vier-, suoja- ja näkemäalueineen
- 398-2182 hyväksytty 12.08.2004 Yleisen tien alue
- 398A-039 hyväksytty 06.10.1984 Kauttakulku- tai sisääntulotie suoja- ja näkemäalueinen, sekä rautatiealue
- 398A-092 hyväksytty 06.10.1984 Kauttakulku- tai sisääntulotie suoja- ja näkemäalueinen

Lisäksi voimassa olevissa asemakaavoissa on osoitettu ajoneuvoliikenteen ja kevyen liikenteen alikulut.

Rakennusjärjestys

Rakennusjärjestys Lahti, Nastola, Kärkölä on tullut Nastolan osalta voimaan 1.4.2013 ja Lahden ja Kärkölän osalta voimaan 1.5.2013.

Pohjakartta

Pohjakartan tarkistus 19.10.2020

Muut aluetta koskevat päätökset, suunnitelmat tai ohjelmat

Mannerheiminkadun yleissuunnitelman (katujärjestelyt) suunnittelu on parhaillaan käynnissä

Laaditut selvitykset

Lahden yleiskaava 2025 yhteydessä tehdyt perusselvitykset

4 ASEMAKAAVAN SUUNNITTELUN VAIHEET

4.1 Asemakaavan suunnittelun tarve

Asemakaavan muutoksen tarve on lähtöisin Lahden eteläisen kehätien yhteydessä tehdyistä sopimuksista, joilla nykyisin valtatie- ja maantiekäytössä olevat väylät siirtyvät osaksi kaupungin katuverkkoa (Selostuksen liite).

4.2 Suunnittelun käynnistäminen ja sitä koskevat päätökset

4.2.1 Aloite

Asemakaava ja asemakaavan muutos on tullut vireille kaupungin aloitteesta. Kaavahanke sisältyy kaupungin vuosien 2020 ja 2021 kaavoitusohjelmaan. Kaavan vireilletulosta on ilmoitettu 05.03.2020 kaavoituskatsauksesta tiedottamisen yhteydessä.

4.2.2 Pohjakartan tarkistaminen

Alueen pohjakartta on tarkistettu ennen kaavaehdotuksen laatimista. Pohjakartta täyttää maankäyttö- ja rakennuslain 54 §:ssä (jatkossa lakiin viitataan lyhenteellä MRL) annetut kaavoitusmittausvaatimukset.

4.3 Osallistuminen ja yhteistyö

4.3.1 Osalliset

MRL 62 §:n mukaan osallisia ovat alueen maanomistajat ja ne, joiden asumiseen, työntekoon tai muihin oloihin kaava saattaa huomattavasti vaikuttaa, sekä viranomaiset ja yhteisöt, joiden toimialaa suunnittelussa käsitellään.

Osallisia ovat:

- Alueen maanomistajat
- Muut vaikutusalueen kiinteistöjen omistajat, asukkaat ja yritykset
- Kaupungin hallintokunnat
- Hollolan kunta
- Päijät-Hämeen liitto
- Hämeen ELY-keskus / ympäristö
- Uudenmaan ELY-keskus / liikenne
- Lahden kaupunginmuseo
- Väylävirasto
- VR-Yhtymä Oy
- Lahti Aqua
- Lahti Energia Oy, lämpöliikennetoiminta
- LE-Sähköverkko Oy
- Päijät-Hämeen pelastuslaitos
- Poliisi
- DNA Oy, Etelä-Suomi
- Telia Finland Oyj
- Elisa Oyj

4.3.2 Vireilletulo

Asemakaavatyön vireille tulosta on ilmoitettu MRL 63 §, 3 mom. mukaisesti 05.03.2020 julkaistussa Lahden kaupungin vuoden 2020 kaavoituskatsauksessa.

4.3.3 Osallistuminen ja vuorovaikutusmenettelyt

Osallistumis- ja arviointisuunnitelma laadittiin ja asetettiin nähtäville kaavamuutoshankkeen kotisivulle 20.9.2020. Kaavatyötä käsittelevä yleisötilaisuus järjestettiin 13.01.2021. Kaavatyöstä on kuulutettu 02.12.2020. Valmisteluvaiheen kuuleminen järjestettiin 02.12.-16.12.2020. Kaavatyöhön liittyvää aineistoa on ollut nähtävillä kaavahankkeen verkkosivulla.

Mielipiteiden keskeinen sisältö	Vastinen ja vaikutus kaavaan
<p>Lahden yrittäjät 17.12.2020 Liikennemäärät ja uuden rakentamisen vaikutukset selvitettävä ennen toimenpiteitä. Muutokset eivät saa vaikeuttaa liikennettä. Vaikutukset alueen yrityksiin selvitettävä.</p>	<p>Hollola-Mytäinen kaava on pääosin tekninen muutos valtion tiestä kaupungin kaduksi. Se ei ota kantaa katualueen sisällä tapahtuviin ratkaisuihin, eikä aiheuta muutoksia nykyisille liikennejärjestelyille kuin avaamalla kaksi uutta liittymää (Raviradan liittymä ja Reissumiehenkadun risteys). Muutos valtatiestä kaduksi sallii lyhyemmät liittymä- ja risteysvälit. Kaavalla ei ole merkittävää vaikutusta alueen yrityksiin, joskin uusien liittymien avaaminen parantaa alueiden saavutettavuutta.</p> <p>Mielipiteen keskeiset huomiot kohdistuvat pääasiassa Mytäjäinen-Uponsilta alueen kaavatyön yhteydessä laadittavaan yleis- ja katusuunnitelmaan, joka keskittyy Radanvarren ja matkakeskukseen alueen liikennejärjestelyihin</p>

4.3.4 Viranomaisyhteistyö

Asemakaavan ja asemakaavamuutoksen aloituskokous pidettiin 13.02.2020. Hanke esiteltiin 17.3.2020 ELY-kaavaneuvottelussa. Valmisteluvaiheen kuuleminen järjestettiin 02.12.-16.12.2020. Sen yhteydessä viranomaisille toimitettiin osallistumis- ja arviointisuunnitelma ja kaavaluonnosvaihtoehdot ja pyydettiin niistä viranomaislausunnot. Viranomaiskokous järjestettiin 11.1.2021. Viranomaiskuulemista täydennettiin 6.4.-20.4.2021.

Lausuntojen keskeinen sisältö	Vastinen ja vaikutus kaavaan
<p>Lahden ympäristöpalvelut 09.12.2020 Ei lausuttavaa kaavamuutoksesta</p>	
<p>Lahden kaupungin museo 8.12.2020 Ei lausuttavaa kaavamuutoksesta</p>	
<p>Lahden kaupungin museo 10.12.2020 Ei lausuttavaa kaavamuutoksesta</p>	
<p>Päijät-Hämeen liitto 14.12.2020 Ei lausuttavaa kaavamuutoksesta, kehoitettu huomioimaan selvityksissä vuoden 2015 VT12 kehittämisselvitys</p>	<p>Vuoden 2015 VT12 kehittämisselvitys on huomioitu asemakaavaa laadittaessa.</p>
<p>Päijät-Hämeen pelastuslaitos 9.12.2020 Ei lausuttavaa kaavamuutoksesta</p>	
<p>LE-Sähköverkko Oy 16.12.2020 Ei lausuttavaa kaavamuutoksesta</p>	
<p>Hämeen ELY-keskus 05.01.2021</p>	<p>Kaava-alueen rajauksessa otettiin mukaan Nastolantien risteysalue.</p>

Ei lausuttavaa kaavamuutoksesta, kehoitettu tarkentamaan kaavan rajausta Nastolantien risteykseen asti	
--	--

4.4 Asemakaavan tavoitteet

4.4.1 Lähtökohta-aineiston antamat tavoitteet

Asemakaavan muutoksella reagoidaan kaavallisesti Lahden eteläisen kehätien käyttöönottoon, minkä takia Mannerheiminkatu siirtyy kaupungin kaduiksi toteuttamissopimuksen mukaisesti.

Asemakaavan muutoksen tavoitteena on osoittaa asemakaavan yleisen tien alueet katualueeksi. Asemakaavalla osoitetaan olevien alikulkujen sijainnit sekä kaavalliset aluevaraukset kevyen liikenteen reiteille toteutuneen tilanteen mukaisesti. Asemakaavan muutoksen yhteydessä kartoitetaan myös mahdollisten uusien alikulkujen tarve.

5 KUVAUS

5.1 Asemakaavan rakenne

5.1.1 Kokonaisrakenne

Asemakaavan muutoksella osoitetaan katualueita ja nykyinen rautatiealue. Katualueet käsittävät ajoradat välikaistoineen, kevyen liikenteen väylät sekä suojavallit. Asemakaavalla on osoitettu katualueen alittavat kevyen liikenteen alikulut. Asemakaavan muutoksella kielletään suorat tonttiliittymät kaava-alueelta liittymäkieltomerkein

5.1.2 Mitoitus ja aluevaraukset

Asemakaavalla ei muodostu rakennusoikeutta
Koko kaava-alueen pinta-ala on 9,4 hehtaaria,

5.2 Valtakunnallisten alueidenkäyttötavoitteiden, maakuntakaavan ja yleiskaavan sisältövaatimusten toteutuminen

Lahden oikeusvaikutteista yleiskaavaa 2025 laadittaessa on otettu huomioon MRL 39 §:n mukaiset yleiskaavan sisältövaatimukset, ja asemakaavan muutos on yleiskaavan mukainen. Asemakaavan muutos on Päijät-Hämeen maakuntakaavan 2008 mukainen

5.3 Ympäristön laatua koskevien tavoitteiden toteutuminen

Väylän osoittaminen asemakaavan muutoksella kaduksi mahdollistaa väylän kehittämisen katumaisemmaksi ympäristöksi.

5.4 Kaavan vaikutukset

5.4.1 Vaikutus rakennettuun ympäristöön ja liikenteeseen

Asemakaavan muutoksella ei ole merkittäviä vaikutuksia liikenteeseen.

Asemakaavan muutoksella ei osoiteta tilavaroja muille uusille liikenteellisille ratkaisuille kuin alikululuille. Asemakaava itsessään ei vaikuta liikennemääriin, mutta ennusteiden ja vuoden 2021 alkuvuoden toteutuman mukaan Eteläisen kehätien myötä Mannerheiminkadulla liikennemäärien kasvu taittuu ja raskaan liikenteen osuus vähenee.

5.4.2 Vaikutukset luontoon ja luonnonympäristöön

Asemakaavan muutoksella ei ole vaikutuksia luontoon ja luonnonympäristöön.

5.4.3 Muut vaikutukset

Asemakaavan muutoksella ei ole merkittäviä vaikutuksia elinoloihin, terveyteen tai viihtyisyyteen, sillä kaavamutoksella otetaan kantaa ainoastaan alueen hallinnolliseen tilanteeseen. Asemakaavan myötä vastuu väylästä siirtyy kaupungille. Väylien osoittaminen asemakaavalla kaduksi mahdollistaa väyläympäristön kehittämisen katumaisemmaksi ympäristöksi. Tarkemmin katutilaan tehtävät muutokset ratkaistaan myöhemmin yleis- ja katusuunnittelun yhteydessä.

Asemakaavan muutoksella osoitettava katualue otetaan kadunpitopäätöksellä kaupungin kaduksi. Katualueen hoito- ja kunnossapito siirtyy kunnalle ja vaikuttaa kuntatalouteen lisääntyvinä katujen hoito- ja kunnossapitokuluina.

5.5 Ympäristön häiriötekijät

Mannerheimintien nopeusrajoitusta laskemalla voidaan vähentää ympäristöön leviävää melukuormaa, nopeusrajoituksia laskemalla parannetaan myös alueen liikenneturvallisuutta. Asemakaavalla ei kuitenkaan oteta kantaa nopeusrajoituksiin, vaan päätökset tehdään asemakaavatilanteesta riippumatta. Nopeusrajoituksen laskemista selvitetään parhaillaan Väyläviraston, Ely-keskuksen, Lahden kaupungin ja Hollolan kunnan yhteistyönä.

5.6 Kaavamerkinnot ja -määräykset

Kaavakartan liitteenä, erityismerkinnät ja niiden perustelu avattu tarkemmin

5.7 Nimistö

Entisen VT12 osa Mytjäisten risteysalueelta Nastolantien risteysalueella on Mannerheiminkatu.

6 ASEMAKAAVAN TOTEUTUS

6.1 Toteutusta ohjaavat ja havainnollistavat suunnitelmat

Vuonna 2015 laaditussa Vt12 kehittämisselvitys välillä Hollola-Lahti on osoitettu tavoitteita katualueen kehittämistoimiksi siten, että väylän ilmettä kehitetään katumaiseksi ja keskustamaiseksi. Alueella tehtävät muutokset ratkaistaan tarkemmalla katusuunnitelmalla

6.2 Toteuttaminen ja ajoitus

Asemakaavan saatua lainvoiman voidaan katualueet ottaa kunnan vastuulle kadunpitopäätöksellä.

7 PÄIVÄYS JA ALLEKIRJOITUS

Lahdessa 11.10.2021

Kaavoitusarkkitehti

Tuomas Helin

8 SEURANTALOMAKE

Asemakaavan seurantalomake

Asemakaavan perustiedot ja yhteenveto

Kunta	398 Lahti	Täyttämispvm	03.05.2021
Kaavan nimi	ASEMAKAAVAN MUUTOS KOSKEE: MÖYSÄN (16.) KAUPUNGINOSAN YLEISEN TIEN ALUETTA JA RAUTATIEALUETTA JÄRVENPÄÄN (17.) KAUPUNGINOSAN YLEISEN TIEN ALUETTA ASEMAKAAVAN MUUTOKSELLA MUODOSTUU: MÖYSÄN (16.) KAUPUNGINOSAN KATU- JA RAUTATIEALUE JÄRVENPÄÄN (17.) KAUPUNGINOSAN KATUALUE		
Hyväksymispvm	Ehdotuspvm		
Hyväksyjä	Vireilletulosta ilm. pvm		
Hyväksymispykälä	Kunnan kaavatunnus	398A2804	
Generoitu kaavatunnus			
Kaava-alueen pinta-ala [ha]	9,4376	Uusi asemakaavan pinta-ala [ha]	
Maanalaisten tilojen pinta-ala [ha]		Asemakaavan muutoksen pinta-ala [ha]	9,4376

Ranta-asemakaava Rantaviivan pituus [km]

Rakennuspaikat [lkm]	Omarantaiset	Ei-omarantaiset
Lomarakennuspaikat [lkm]	Omarantaiset	Ei-omarantaiset

Aluevaraukset	Pinta-ala [ha]	Pinta-ala [%]	Kerrosala [k-m ²]	Tehokkuus [e]	Pinta-alan muut. [ha +/-]	Kerrosalan muut. [k-m ² +/-]
Yhteensä	9,4376	100,0			0,0000	
A yhteensä						
P yhteensä						
Y yhteensä						
C yhteensä						
K yhteensä						
T yhteensä						
V yhteensä						
R yhteensä						
L yhteensä	9,4376	100,0			0,0000	
E yhteensä						
S yhteensä						
M yhteensä						
W yhteensä						

Maanalaiset tilat	Pinta-ala [ha]	Pinta-ala [%]	Kerrosala [k-m ²]	Pinta-alan muut. [ha +/-]	Kerrosalan muut. [k-m ² +/-]
Yhteensä					

Rakennussuojelu	Suojellut rakennukset		Suojeltujen rakennusten muutos	
	[lkm]	[k-m ²]	[lkm +/-]	[k-m ² +/-]
Yhteensä				

Alamerkinnot

Aluevaraukset	Pinta-ala [ha]	Pinta-ala [%]	Kerrosala [k-m ²]	Tehokkuus [e]	Pinta-alan muut. [ha +/-]	Kerrosalan muut. [k-m ² +/-]
Yhteensä	9,4376	100,0			0,0000	
A yhteensä						
P yhteensä						
Y yhteensä						
C yhteensä						
K yhteensä						
T yhteensä						
V yhteensä						
R yhteensä						
L yhteensä	9,4376	100,0			0,0000	
L	8,9209	94,5			8,9209	
LT					-8,9209	
LR	0,5167	5,5			0,0000	
E yhteensä						
S yhteensä						
M yhteensä						
W yhteensä						