

LAHTI

Kaupunkiympäristön palvelualueen käyttösuunnitelma vuodelle 2022

91/2022

Kaupunkiympäristölautakunta 27.1.2022

Lahden seudun joukkoliikennelautakunta 25.1.2022



Sisällys

1.	Johdanto	3
1.1.	Lahden 30 kk:n uudistumis- ja muutosohjelma (LUMO)	3
1.2.	Viranhaltijapäätösten nähtävillä pitäminen.....	4
1.3.	Kokousaikataulu	4
2.	Organisaatio	5
3.	Kaupunkiympäristön palvelualue	6
3.1.	Määräraha-aulukko.....	6
3.2.	Toiminnan painopistealueet	6
3.3.	Henkilöstö.....	6
3.4.	Lahden 30 kk:n uudistumis- ja muutosohjelman (LUMO) toteutus	7
4.	Strategia ja toiminnalliset tavoitteet	8
4.1.	Kaupunkiympäristön palvelualueen vuoden 2022 kärkitoimenpiteet:	8
5.	1. Palvelualueen yhteiskustannukset	14
5.1.	Määräraha-aulukko.....	14
5.2.	Toiminnan kuvaus	14
6.	Kaupunkisuunnittelu, kaupunkitekniikka ja rakennus- ja ympäristövalvonta vastualueet yhteensä	15
6.1.	Määräraha-aulukko.....	15
6.2.	Kaupunkitekniikka	15
6.3.	Kaupunkisuunnittelu.....	16
6.4.	Rakennus- ja ympäristövalvonta	17
7.	1. Joukkoliikenne	19
7.1.	Määräraha-aulukko.....	19
8.	Investoinnit	20
8.1.	Kiinteä omaisuus	20
8.2.	Julkinen käyttöomaisuus	20
8.3.	Irtain omaisuus.....	20
9.	Käyttösuunnitelman liitetiedot	21
	Liite 1: Osamäärärahat yksiköittäin.....	21
	Liite 2: Tositteiden hyväksyjät.....	25
	Liite 3: Tositteiden hyväksyjät joukkoliikenne.....	28
	Liite 4: Keskeiset kaupunkitekniikan työkohteet	29
	Liite 5: Ulkovalaistuksen rakennuskohteet 2022	36
	Liite 6: Kaupunki-infran suunnittelun työohjelma 2022	38
	Liite 7: Kaavoituksen työohjelma	40

1. Johdanto

Kunnan taloudenhoitoa ja sen järjestämistä ohjaavat kuntalain 13. luku, kirjanpitolaki ja -asetus, kirjanpitolautakunnan ja sen kuntajaoston antamat ohjeet, julkisen hallinnon suositus (JHS) 199 kunnan talousarviosta ja taloussuunnitelmasta sekä Lahden kaupungin hallintosääntö (säädöskokoelma) ja toimintasäännöt.

Kuntalain 110 §:n mukaan kunnan toiminnassa ja taloudenhoidossa on noudatettava talousarviota. Lahden kaupungin organisaatio jakautuu konsernihallinnon, sivistyksen ja kaupunkiympäristön palvelualueisiin, jotka kaikki toimielimieen vastaavat osaltaan siitä, että kaupunginvaltuuston 22.11.2021 (§ 140) hyväksymässä talousarviossa 2022 asetetut taloudelliset sekä toiminnalliset tavoitteet toteutuvat. Talousarvioon tehtävistä muutoksista päättää valtuusto.

Hyväksytyt talousarvion perusteella palvelualueet ja niihin sisältyvät taseyksiköt laativat hallintosäännön (§ 37) ja kaupunginhallituksen 13.12.2021 (§ 480) hyväksymän toimeenpano-ohjeen mukaisesti käyttösuunnitelmat, joissa jaetaan hyväksytyyn talousarvioon perustuen määrärahat ja tuloarviot käyttötarkoitusten mukaisesti sekä asetetaan tarkennettuja tavoitteita.

Käyttösuunnitelmissa tulee huomioida Lahden 30 kk:n uudistumis- ja muutosohjelma (LUMO), kaupunkitasoiset sitovat tavoitteet sekä henkilöstösuunnittelu. Osana käyttösuunnitelmia päätetään tositteiden hyväksyjät. Lisäksi voidaan päättää toistuvaisavustuksista tai muista erityisistä määrärahavarouksista. Käyttösuunnitelmat hyväksytään toimielimissä 31.1.2022 mennessä ja ne toimivat pohjana talousarvion seurannassa ja raportoinnissa. Lautakunnille raportoidaan määrärahojen käytöstä vähintään neljännesvuosittain (Q1, Q2, Q3) ja jaostoille puolivuositain (Q2). Puolivuotisselvityksessä (Q2) esitetään myös strategian kärkihankkeiden eli toiminnallisten tavoitteiden toteutuminen.

Lahden kaupungin talousarvion 2022 toimeenpano-ohjeiden mukaisesti on valmisteltu palvelualuekohtaiset käyttösuunnitelmat, jotka viedään toimielimiin päätettäväksi seuraavasti:

- konsernipalvelut vastuualueen käyttösuunnitelman hyväksyy kaupunginhallitus
- elinvoima- ja työllisyyspalvelut vastuualueen käyttösuunnitelman hyväksyy elinvoima- ja työllisyysjaosto
- Lahden Tilakeskus -taseyksikön käyttösuunnitelman hyväksyy konserni- ja tilajaosto, joka päättää myös talonrakennusinvestoinneista
- tarkastustoimen käyttösuunnitelman hyväksyy tarkastuslautakunta
- sivistyksen palvelualueen käyttösuunnitelman hyväksyy omien vastuualueidensa osalta
 - sivistyslautakunta (palvelualueen yhteiskustannukset, lasten ja nuorten kasvun vastuualue sekä osallisuuden ja tiedon vastuualueen osalta palveluyksiköt: lukiokoulutuspalvelut ja Wellamo-opisto)
 - hyvinvoinnin ja vapaa-ajan lautakunta (liikunnan ja kulttuurin vastuualue sisältäen Lahden kaupunginorkesterin ja Lahden kaupunginteatterin sekä osallisuuden ja tiedon vastuualueen osalta palveluyksiköt: kirjasto- ja tietopalvelut ja osallisuus ja hyvinvointi)
 - kaupunkiympäristön palvelualueen käyttösuunnitelman hyväksyy omien vastuualueidensa osalta
 - kaupunkiympäristölautakunta (palvelualueen yhteiskustannukset sekä vastuualueet: kaupunkitekniikka, kaupunkisuunnittelu sekä rakennus- ja ympäristövalvonta)
 - Lahden seudun joukkoliikennelautakunta (joukkoliikenne)

1.1. Lahden 30 kk:n uudistumis- ja muutosohjelma (LUMO)

Uudistumis- ja muutosohjelma tavoittelee talouden tasapainoa 30 kuukauden aikana vuoden 2021 alusta lukien. Tavoitteena on toiminnan ja toimintamallien nopea uudistaminen. Samalla varmistetaan resurssit Lahden elinvoiman ja kilpailukyyn vahvistamiseen. Lähtökohtina ovat toiminnan kehittäminen, toimintakulujen ja investointien tarkastelu sekä tulopohjan vahvistaminen.

Uudistumis- ja muutosohjelmalla tavoitellaan käyttötalouden nettomenoihin muutosta yhteensä 3,3 milj. euroa vuonna 2022, josta konsernihallinnon palvelualueelle kohdistuu 1,1 milj. euroa, sivistyksen palvelualueelle 1,4 milj. euroa ja kaupunkiympäristön palvelualueelle 0,8 milj. euroa. Uudistumis- ja muutosohjelma sisältää kertaluonteisia myyntivoitto-odotuksia 6,4 milj. euroa vuotuisten talousarvioon sisältyvien myyntivoitto-odotusten lisäksi vuonna 2022. Ohjelmaan sisältyy myös investointien vähentäminen 24,1 milj. eurolla ja poistosuunnitelman pienentäminen 3,8 milj. eurolla vuonna 2022. Lisäksi ohjelmassa on kohdennettu elinvoiman kehittämiseen kaupunkiympäristön palvelualueelle käyttötalouteen 0,5 milj. euroa ja investointeihin 4,5 milj. euroa.

Uudistumis- ja muutosohjelman toimenpiteiden laadinta ja toteutus on ensisijaisesti palvelualueiden vastuulla. Palvelualueet kuvaavat käyttösuunnitelmassa ohjelman toteutusta vuonna 2022. Vuoden 2023 toimenpiteet tarkentuvat valmistelun edetessä. Ohjelman etenemisestä raportoidaan kaupunginhallitukselle vuosineljänneksittäin. Samalla arvioidaan mahdollisia toimintaympäristön muutoksia. Kaupunginvaltuusto päätti 22.11.2021 § 140 aloittaa helmikuussa 2022 parlamentaarisen työskentelyn kaupungin talouden ja konsernirakenteen sovittamiseksi sote-uudistuksen jälkeiseen tilanteeseen.

1.2. Viranhaltijapäätösten nähtävillä pitäminen

Kaupungin kuulutukset julkaistaan sähköisinä kaupungin verkkosivuilla; www.lahti.fi > Ajankohtaista > Kuulutukset.

Viranhaltijapäätökset pidetään yleisesti nähtävillä Lahden kaupungin internet sivuilla www.lahti.fi, mikäli asianomainen viranomaisena katsoo sen tarpeelliseksi eikä salassapitoa koskevista säännöksistä muuta johdu.

1.3. Kokousaikataulu

Vuoden aikana päivitettävä kokousaikataulu löytyy

- Lahden kaupungin sisäisessä tietoverkossa: Tietoa meistä > Päätöksenteko ja talous > Kokousaikataulut
- Kaupungin tietoverkossa www.lahti.fi > Kaupunki ja päätöksenteko > Päätöksenteko > Tutustu päätöksentekoon > ao. toimielin

Kokousaikataulu v. 2022 KEVÄT

TAMMIKUU		HELMIKUU		MAALISKUU		HUHTIKUU		TOUKOKUU		KESÄKUU	
1La	Uudenvuodenpäivä	1Ti		1Ti		1Pe		1Su	Vappu	1Ke	
2Su		2Ke	WOJK	2Ke		2La		2Ma	KH, TARKLA	2To	JÄTE
3Ma		3To	KV:n strategiaseminaari	3To		3Su		3Ti	RYLL	3Pe	
4Ti		4Pe	KV:n strategiaseminaari	4Pe		4Ma	KH	4Ke		4La	
5Ke		5La		5La		5Ti	RYLL	5To		5Su	
6To	Loppiainen	6Su		6Su		6Ke		6Pe		6Ma	KH
7Pe		7Ma	KH	7Ma	KH	7To	KV-seminaari	7La		7Ti	RYLL
8La		8Ti	RYLL	8Ti	RYLL	8Pe	KV-seminaari	8Su		8Ke	KV-info
9Su		9Ke		9Ke	KV-info, TARKLA	9La		9Ma	KTi, ETJ	9To	
10Ma	KH	10To		10To		10Su		10Ti	TARKLA	10Pe	
11Ti	RYLL	11Pe		11Pe		11Ma	KTi, KH, ETJ	11Ke		11La	
12Ke		12La		12La		12Ti	TARKLA, VN	12To	JÄTE, VMN	12Su	
13To	VMN, JOLI käyttösuunnitelmasen	13Su		13Su		13Ke		13Pe		13Ma	KH, KV
14Pe		14Ma	KTi, ETJ	14Ma	KH, KV	14To		14La		14Ti	SIVLA
15La		15Ti	SIVLA, JOLI	15Ti	SIVLA	15Pe	Pitkäperjantai	15Su		15Ke	HVVLA, KYLA
16Su		16Ke	HVVLA, KYLA	16Ke		16La		16Ma	KH	16To	
17Ma	KH	17To	JÄTE	17To		17Su	Pääsiäispäivä	17Ti	VN	17Pe	
18Ti	VN, SIVLA käyttösuunnitelmasen	18Pe		18Pe		18Ma	2. Pääsiäispäivä	18Ke	KV-info	18La	
19Ke	HVVLA käyttösuunnitelmasemina	19La		19La		19Ti		19To		19Su	
20To		20Su		20Su		20Ke	KV-info	20Pe		20Ma	KTi, KH, ETJ
21Pe		21Ma	KH	21Ma	KTi, ETJ	21To		21La		21Ti	
22La		22Ti	VN	22Ti	VN	22Pe		22Su		22Ke	
23Ma		23Ke	TARKLA	23Ke	HVVLA, KYLA	23La		23Ma	KH, KV	23To	
24Ma	KTi, ETJ	24To	VMN	24To		24Su		24Ti	SIVLA, JOLI	24Pe	Juhannusaatto
25Ti	SIVLA, JOLI	25Pe		25Pe		25Ma	KH, KV, TARKLA	25Ke	HVVLA, KYLA	25La	Juhannuspäivä
26Ke	KV-info, TARKLA	26La		26La		26Ti	SIVLA, JOLI	26To	Helatorstai	26Su	
27To	HVVLA, KYLA	27Su		27Su		27Ke	HVVLA, KYLA	27Pe		27Ma	
28Pe		28Ma		28Ma	KH, TARKLA	28To		28La		28Ti	
29La				29Ti	VMN	29Pe		29Su		29Ke	
30Su				30Ke		30La		30Ma	KH	30To	
31Ma	KH, KV			31To				31Ti			

KV = Kaupunginvaltuusto klo 18.00
 KV-info = Kaupunginvaltuustoinfo klo 16.30
 KH = Kaupunginhallitus klo 15.30, (valtuustopäivinä klo 14.30)
 ETJ = Elinvoima- ja työllisyysjaosto klo 15.00
 KTi = Konserni- ja tilajaosto klo 13.00
 Pjtmk = Valtuustoryhmien puheenjohtajatoimikunta klo 15.15
 WOJK = Wellamo-opiston johtokunta klo 16.00, jollei toisin ilmoiteta
 SIVLA, HVVLA = Sivistyksen palvelualueen lautakunnat klo 16.00, jollei toisin ilmoiteta.
 KYLA, RYLL, JÄTE, JOLI = Kaupunkiympäristön palvelualueen lautakunnat klo 16.00, jollei toisin ilmoiteta.
 TARKLA = Tarkastuslautakunta

VN = Vanhusneuvosto
VMN = Vammaisneuvosto

Vki, pyhä tai muu vapaapäivä
Koulujen talviloima, vko 9

2. Organisaatio

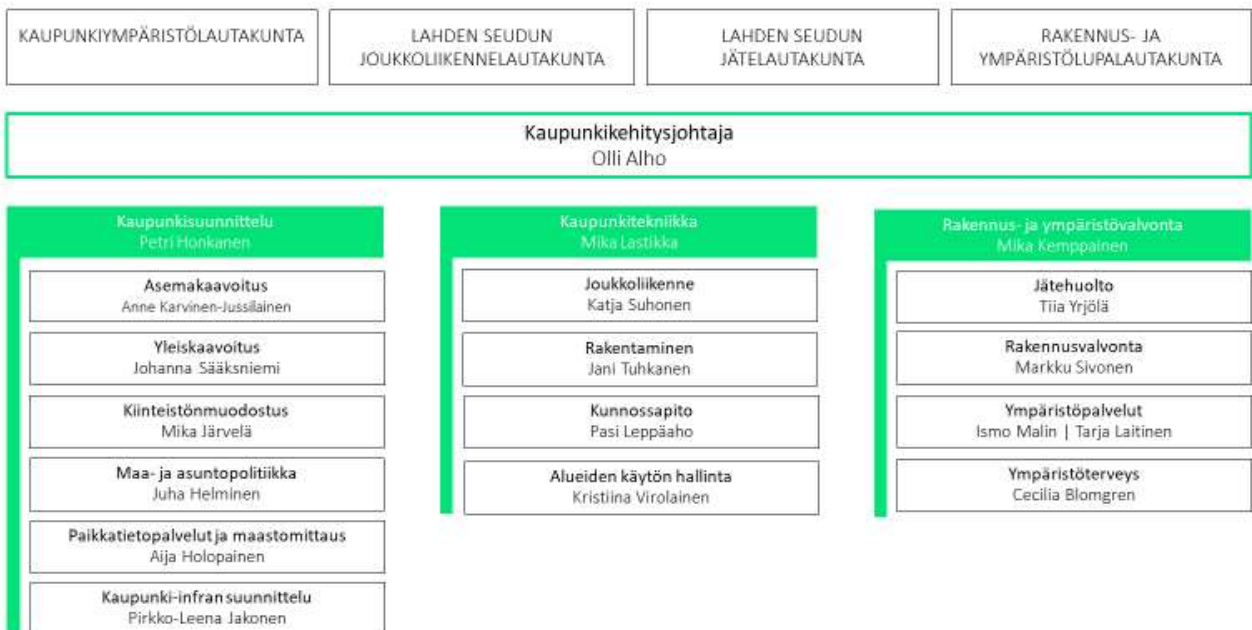
Kaupunkiympäristön palvelualueen vastualueet ovat palvelualueen yhteiskustannukset, kaupunkitekniikka, kaupunkisuunnittelu sekä rakennus- ja ympäristövalvonta. Vastualueiden nimet ja tehtäväjaot on päivitetty 1.10.2021 toteutetulla organisaatiouudistuksella.

Kaupunkitekniikan, kaupunkisuunnittelun sekä rakennus- ja ympäristövalvonnan vastualueet toimivat kaupunkiympäristölautakunnan alaisuudessa ja järjestävät palvelualueen vastuulla olevien tehtävien hoidon.

Hallintosäännön mukaan rakennus- ja ympäristövalvonnan vastuualue vastaa rakennus- ja ympäristölupalautakunnan toimialaan kuuluvien asioiden valmistelusta ja täytäntöönpanosta. Lahden seudun jätelautakunta vastaa jätehuoltoviranomaiselle ja Lahden seudun joukkoliikennelautakunta joukkoliikenneviranomaiselle kuuluvista tehtävistä.

Vastualueet vastaavat mm. kadunpidosta, yleisten alueiden rakentamisesta, ylläpidosta ja hallinnasta, liikennejärjestelmän suunnittelusta, joukkoliikenteen viranomaistehtävistä, alueiden käytön suunnittelusta, kiinteistönmuodostuksesta, maan hankinnasta, hallinnasta ja luovutuksesta, asuntotoimesta, paikkatietopalveluista, rakennusvalvontaviranomaiselle kuuluvista tehtävistä, jätehuoltoviranomaisen tehtävistä, ympäristöterveysvalvonnasta ja eläinlääkintähuollosta, ympäristönsuojeluviranomaisen tehtävistä, ympäristön- ja luonnonsuojelusta, vesistöjen- metsien- ja luonnonhoidosta sekä yleisesti terveellisen, viihtyisän ja ekologisesti kestävä elinympäristön turvaamisesta.

KAUPUNKIYMPÄRISTÖN PALVELUALUE



3. Kaupunkiympäristön palvelualue

3.1. Määräraha- ja tulotaulukko

Kaupunkiympäristön palvelualue

Määrärahat	TP 2020	TA+LTA:t 2021	TA 2022	KS 2022 alkuperäinen	KS 2022 muutokset	KS 2022 voimassa oleva
			KV 22.11.2021			
Toimintatuotot	40 588 410	40 374 200	42 536 600	42 536 600	0	42 536 600
Valmistus omaan käyttöön	448 153	514 000	514 000	514 000	0	514 000
Toimintakulut	50 343 053	52 453 000	55 468 200	55 468 200	0	55 468 200
Toimintakate	-9 306 490	-11 564 800	-12 417 600	-12 417 600	0	-12 417 600

Kaupunkiympäristön palvelualueen toimieliminä ovat kaupunkiympäristölautakunta, rakennus- ja ympäristövalvontalautakunta, Lahden seudun jätevalvontalautakunta sekä Lahden seudun joukkoliikennelautakunta.

Lautakunnat toimivat kuntalaisten vaikutuskanavana edistäen ja ohjaten lautakuntien alaisten vastualueiden toiminnan ja tulosten laatua. Toiminnassaan lautakunnat noudattavat niissä edustettuina olevien kuntien valtuustojen tahtoa.

Kaikki vastualueet toimivat kaupunkiympäristölautakunnan alaisina. Kaupunkiympäristölautakunta vastaa palvelualueen yleishallinnosta ja talousarvioesityksestä kaupunginhallitukselle sekä käyttösuunnitelman hyväksymisestä ja sen toteutumisen valvonnasta koko palvelualueen osalta Lahden seudun joukkoliikennelautakunnan alaista yksikköä ja toimintaa lukuun ottamatta.

3.2. Toiminnan painopistealueet

Lahden kaupungin menestyminen edellyttää elinvoimaisuuden ja yhdyskunnan sekä prosessien ja rakenteiden näkökulmista tarkasteltuna onnistumista erityisesti kaupunkiympäristön palvelualueen vastuulla olevissa asioissa:

Vetovoimainen keskusta-alue ja viihtyisät asuin ympäristöt

- Hallitusti kasvava alue, joka houkuttelee yrityksiä ja erityisesti nuoria työikäisiä asukkaita
- Kansainvälisesti tunnettu ympäristökaupunki sekä vahva ympäristöosaamisen ja liiketoiminnan keskus
- Tiivis kestävä kehityksen mukainen yhdyskuntarakenne sekä erinomainen julkisen liikenteen sekä kävelyn ja pyöräilyn järjestelmä. Yhdyskuntarakennetta tiivistetään ja kehitetään julkisen liikenteen sekä kävelyn ja pyöräilyn ehdoilla.

3.3. Henkilöstö

Henkilötyövuodet lisääntyvät vertailuvuosien toteumiin nähden. Lisäys kohdentuu kaupunkisuunnitteluun sekä rakennus- ja ympäristövalvontaan.

Henkilöstösuunnitelma (palkalliset henkilötyövuodet)	TP 2020	TOT 2021	TA+LTA:t 2021	TA 2022	KS 2022 alkuperäinen	KS 2022 muutokset	KS 2022 voimassa oleva
				KV 22.11.2021			
Palvelualueen yhteiskustannukset	1	1	1	1	1	0	1
Kaupunkisuunnittelu, kaupunkitekniikka sekä rakennus- ja ympäristövalvonta vastualueet	174	175	183	185	187	0	187
Kaupunkisuunnittelu*				63	77	0	77
Kaupunkitekniikka*				52	40	0	40
Rakennus- ja ympäristövalvonta	56	60	62	70	70	0	70
Joukkoliikenne	8	8	8	8	8	0	8
Kaupunkiympäristön palvelualue	183	184	192	194	196	0	196

* Kaupunkisuunnittelu ja kaupunkitekniikka ovat uusia vastualueita, jotka ovat tulleet voimaan 1.10.2021 organisaatiomuutoksessa. Tämän vuoksi TP 2020, TOT 2021 ja TA+LTA:t 2021 lukuja ei voida näiden vastualueiden osalta esittää

Terveysperusteisten poissaolojen vähentäminen on kaupunkitasoinen tavoite. Tavoitteiden toteutumista seurataan aktiivisesti ja käynnistetään tarvittaessa lisää toimenpiteitä, jotta poissaoloja toteutuu enintään tavoitetason mukaisesti.

Terveysperusteiset poissaolopäivät per henkilötyövuosi	TP 2020	TOT 2021	KS 2022
Kaupunkisuunnittelu, kaupunkitekniikka sekä rakennus- ja ympäristövalvonta vastuualueet	9,3	6,8	5,4
Kaupunkisuunnittelu*			5,5
Kaupunkitekniikka*			4,0
Rakennus- ja ympäristövalvonta	7,5	10,1	6,0
Joukkoliikenne	3,6	6,6	6,0
Kaupunkiympäristön palvelualue	9,0	6,8	5,4

* Kaupunkisuunnittelu ja kaupunkitekniikka ovat uusia vastuualueita, jotka ovat tulleet voimaan 1.10.2021 organisaatiomuutoksessa. Tämän vuoksi TP 2020 ja TOT 2021 lukuja ei voida näiden vastuualueiden osalta esittää.

Työhyvinvointia on kehitetty alkuvuodesta 2020 tehdyn työhyvinvointikyselyn sekä helmikuussa ja syyskuussa 2021 tehtyjen pulssikyselyiden perusteella määritettyjen toimenpiteiden avulla. Seuraava varsinainen kysely tehdään helmikuussa 2022, jonka perusteella määritellään toimenpiteet, joilla päästään vähintään asetetuille tavoitetasolle. Toimenpiteiden toteutumista seurataan syksyn 2022 ja 2023 pulssikyselyillä sekä alkuvuoden 2024 varsinaisella kyselyllä.

Työhyvinvointikyselyn tulos	TOT 2020	KS 2022
Kaupunkisuunnittelu, kaupunkitekniikka sekä rakennus- ja ympäristövalvonta vastuualueet	3,83	4,03
Kaupunkisuunnittelu*		4,20
Kaupunkitekniikka*		4,00
Rakennus- ja ympäristövalvonta	3,70	3,85
Joukkoliikenne	3,99	4,00
Kaupunkiympäristön palvelualue	3,84	4,03

* Kaupunkisuunnittelu ja kaupunkitekniikka ovat uusia vastuualueita, jotka ovat tulleet voimaan 1.10.2021 organisaatiomuutoksessa. Tämän vuoksi TOT 2020 ei voida näiden vastuualueiden osalta esittää

Yksiköt kehittävät ja ylläpitävät henkilöstön osaamista yksikkökohtaisten kehittämis- ja koulutussuunnitelmien mukaisesti. Koulutussuunnitelmat käsitellään yhteistoiminnassa vuoden 2022 alussa.

3.4. Lahden 30 kk:n uudistumis- ja muutosohjelman (LUMO) toteutus

Kaupunkiympäristön palvelualueen käyttötalousmenoihin uudistumis- ja muutosohjelmalla tavoitellaan vuonna 2022 3,5 milj. euron säästöjä. Tavoiteltavat käyttötaloussäästöt sisältyvät talousarviolukuihin ja niiden toteutumista seurataan osana talousarvion seurantaa.

4. Strategia ja toiminnalliset tavoitteet

4.1. Kaupunkiympäristön palvelualueen vuoden 2022 kärkitoimenpiteet:

A ELINVOIMA

Lahti tarjoaa kansainvälisesti kiinnostavan toimintaympäristön

älykkäiden ja kestävien ratkaisujen kehittämiseen ja liiketoimintaan

1. HIILINEUTRAALI YMPÄRISTÖKAUPUNKI

Palvelualueen toimenpiteet	Lähtö / tavoitetaso	Mittari	Käyttösuunnitelman toimenpiteet
Edistetään hiilineutraalia rakentamista (kymp) Vastuhenkilöt: Mika Kemppainen Markku Sivonen	- Hiilipäästöjen huomioiminen rakennusluvissa. Tavoite: hiilineutraalin rakentamisen määräytason ennakoiminen.	- Rakennuslupien määrät, joissa hiilipäästöt huomioitu	Opas hiilineutraalimpaan rakentamiseen kaupungin sivuilla.
Petri Honkanen	- Tontinluovutuksessa vaadittavan tontinkäyttösuunnitelman laadintaohje. Tavoite: Laaditaan ohje, joka sisältää vaateita myös hiilineutraaliuden näkökulmasta.	Laaditut tontinkäyttösuunnitelmat	Tontinkäyttösuunnitelman päivitys 2022 aikana. Laaditaan ohje, jossa kuvataan hiilineutraalisuuteen kannalta keskeisempien suunnitteluratkaisujen, kuten hulevesi- lämmitysjärjestelmien oikea-aikainen huomioiminen ja vaikutukset suunnitteluun.
Tehostetaan jätteiden lajittelua ja keräämistä (kymp) Vastuhenkilö: Tiia Yrjölä	- Tavoitteena kunnan järjestämä ja Salpakierto Oy:n kilpailuttama jätteenkuljetus	- Jätelautakunnan päätös kunnan järjestämästä jätteenkuljetuksesta	Valmistellaan kuljetusjärjestelmä lautakunnalle päätettäväksi syyskuksi 2022
Edistetään kestävää liikkumista (kymp+koha) Vastuhenkilö: Joukkoliikenne, Katja Suhonen	Lisätään vähäpäästöisten käyttövoimien osuutta joukkoliikenteessä: - Lisätään vaihtoehtoisilla käyttövoimilla kulkevien bussien lkm. Lähtötaso on 63/100. - Lisätään sähköbussien määrää. Lähtötaso 18kpl / tavoitetaso 30 sähköbussia. - Vaikutetaan	- Vaihtoehtoisilla käyttövoimilla kulkevien bussien lkm - Sähköbussien lkm - Matkat / per pyörä / päivä	Varmistetaan liikennöintisopimusten mukainen vaihtoehtoisten käyttövoimien toteutuminen Mankelit otetaan käyttöön huhtikuussa 2022, käynnistetään markkinointikampanja,

<p>Mankelit, kunnossapitoinsinööri</p> <p>Latausinfra, Kristiina Virolainen</p>	<p>kaupunkipyöräjärjestelmän käyttöasteeseen: 4 matkaa per pyörä per päivä (huhtikuu-lokakuu). - Kehitetään sähköistä latausinfraa: Sähköisen liikkumisen latausinfraan kehittäminen, Laaditaan toimintatavat, miten latausinfraa toteutetaan tilakannassa.</p>	<p>- Latauspisteet / asukas</p>	<p>etsitään mainostajakumppani</p> <p>Valmistellaan yleisille alueille toimintamalli latausinfraan toteutukselle kumppanien toimesta.</p>
<p>Valmistellaan malli maankäyttöratkaisujen hiilipäästöjen kuvaamiseksi sekä kompensoimiseksi.</p> <p>Vastuuhenkilö: Johanna Sääksniemi</p> <p>Maankäyttöratkaisujen kompensointimalli.</p> <p>Vastuuhenkilö: Anne Karvinen-Jussilainen</p>	<p>Valmistellaan malli maankäyttöratkaisujen hiilipäästöjen kuvaamiseksi sekä kompensointimalli</p> <p>- Lähtöaineiston keräys ja toimintamallinvalinnan valinta.</p>	<p>- Pilotin toteutumisasaste 100 %</p> <p>Toimintamallin valmiusaste 100%</p>	<p>Selvitetään olemassa oleva päästövaikutusten tietopohja ja laaditaan malli sen esittämiseksi osana suunnittelujärjestelmää. Vaikutuksen raportoidaan osana valittua suunnitteluratkaisua.</p> <p>Laaditaan päivittyvä toimintamalli maankäyttöratkaisujen kompensointimalliksi</p>
<p>Edistetään asukkaiden terveyttä ja hyvinvointia luontolähtöisesti. (koha+sivi+kymp)</p> <p>Vastuuhenkilö: Mika Kemppainen Ismo Malin</p>	<p>Luonnon ja ihmisen hyvinvoinnin yhteyden tunnistamiseksi ja hyvinvoinnin edistämiseksi on laadittu Lahden seudun 10 v. Ohjelma ("Luontoaskel terveyteen"). Teemoina mm. ruoka, liikkuminen, asuminen, luontokontaktit, yhteistyö. Tavoite: toimenpideohjelman toteuttaminen ja toiminnan vakiinnuttaminen.</p>	<p>- Luontoaskel terveyteen – toimenpideohjelman toteuttaminen</p>	<p>Luontoaskel terveyteen - ohjelman asiantuntijatyöpaja 3-4/2022 (Päijät-Sote, Yliopistokampus, Lahden kaupunki)</p> <p>Sairaalatekniikan päivät 16-17.3.2022 (Päijät-Sote)</p> <p>TerveSos 24-25.5.2022 (Päijät-Sote, THL, Lahden kaupunki)</p> <p>Lahden tiedepäivät 11/2022 (Yliopistokampus)</p> <p>Päijät-Hämeen ravitsemuspäivä 2022: Teema kestävä ravitsemus (Päijät-Sote)</p>

2. LAHTI OPISKELU- JA TIEDEKAUPUNKI

			Käyttösuunnitelman
Palvelualueen toimenpiteet	Lähtö / tavoitetaso	Mittari	toimenpiteet
Kehitetään kampusalueita (kymp) Vastuhenkilö: Pirkko-Leena Jakonen Jani Tuhkanen	- Polttimon-rannan alueen ideakilpailun valmistuminen ja toteuttamiskelpoisen asemakaavatyön käynnistäminen. - Mukkulan kampusalueen kehittäminen	- Toteutus-suunnitelman käynnistäminen vuoden 2022 aikana.	- Niemen kampuspuiston jatkosuunnittelu ja toteuttaminen - Mukkulan liikuntahallin hankkeen toteutukseen osallistuminen - Liikuntahallin pysäköintialueen rakentaminen ja johtosiirrot

3. TYÖTÄ JA KASVUN EDELLYTYKSIÄ

			Käyttösuunnitelman
Palvelualueen toimenpiteet	Lähtö / tavoitetaso	Mittari	toimenpiteet
Kaavoitetaan ja esirakennetaan Pippo-Kujalan aluetta. (kymp) Vastuhenkilö: Esirakentaminen Jani Tuhkanen Pistoraide Mika Lastikka Kaavoitus Markus Lehmuskoski Tontinluovutus Juha Helminen	- Vahvistetun kaavan alueella esirakentaminen käynnistetty. Muun alueen osalta asemakaavatyö valmis. - Tontinluovutus-tavoite on 5 ha. - Pistoraideyhteys valmis 2022.	- Esirakentaminen ja asemakaavoitus valmis. - Luovutettujen tonttien ha. - Pistoratayhteys on/ei ole valmis	Korttelin 19026 esirakentamisen urakoitsija valitaan ja työt käynnistyvät huhtikuussa 2022 Pistoratayhteiden suunnitelmat ja toteutus valmiina 2022
Selvitetään elinkeinoelämän raideyhteyksien toteutuskelpoisuudet (kymp) Vastuhenkilö: Petri Honkanen	- Selvitetään elinkeinoelämän kohteet, joille ratayhteys on toiminnallisesti ja taloudellisesti järkevää	- Kohdekohtainen toteutuskelpoisuus. Jatkosuunnittelun käynnistäminen ja toteutusaikataulun laadinta valmiina 100 %	Suunnitelmien valmistuminen
Laaditaan yleiskaavan mahdollistamien elinkeinoelämän alueiden käyttöönottoaikataulu ja profilointi (kymp) Vastuhenkilö: Johanna Sääksniemi Juha Helminen	- Alueiden profiloinnin, suunnittelun ja tavoitteellisen toteutusaikataulun valmistuminen.	- Tavoitetason kattavuus yleiskaavavarannosta 100%	Elinkeinoelämän alueiden toteutusohjelman valmistuminen.

<p>Lisätään yritystontteja ja sujuvoitetaan yritysten sijoittumisprosessia (kymp+koha)</p> <p>Vastuuhenkilö: Petri Honkanen</p> <p>Markus Lankinen</p>	<p>- Kaavoitetaan uutta yritystonttimaata 25 hehtaaria</p> <p>- Yritysten sijoittumismarkkinoinnin kehittäminen yhdessä LADECin kanssa</p> <p>- Luodaan task force – toimintamalli asiakasprosessien sujuvoittamiseen</p>	<p>- Kaavoitettu tonttim. ha</p> <p>- Sijoittumismarkkinoinnin resurssointi parantunut</p> <p>- Task force – toimintamalli käytössä</p>	<p>Luodaan toimintamalli elinkeinoelämän tonttien markkinoinnin tehostamisesta Sekä sovitaan eri toimijoiden roolit sijoittumisprosessissa.</p>
--	---	---	---

B UUDISTUMINEN

Lahti on moderni, innostava ja palveleva kaupunki.

Kaupunki tunnetaan uudistuvasta ja kokeilevasta toiminnastaan.

4. DIGITAALISESTI PALVELEVA LAHTI

Palvelualueiden toimenpiteet	Lähtö / tavoitetaso	Mittari	Käyttösuunnitelman toimenpiteet
<p>Kehitetään sähköisen asiointin palveluprosessia (koha+sivi+kymp)</p> <p>Vastuuhenkilö: Kymp: Aija Holopainen</p> <p>Koha: Pasi Halme</p>	<p>- Lisätään palautteiden keräämisen ja käsittelyn automatisointia. Uusien menetelmien kartoitus, kuten tekoälyn hyödyntäminen. Tavoitteena, että tekoäly käsittelee 75 % kysymyksistä.</p> <p>- Parannetaan asiakkaan asian kulkemista CRM-järjestelmässä, niin että asiakkaan kirjaus seuraa asiakasta.</p>	<p>- Tekoälyn käsittelemien kysymysten määrä ilman siirtoa asiakaspalvelijalle.</p> <p>- On/ei ole otettu käyttöön ePalautteeseen osio, joka hyödyntää tekoälyä</p> <p>- Asioiden lukumäärä, jotka on siirretty CRM:n kautta eteenpäin</p> <p>- Tahojen lukumäärä, joille CRM:n kautta dataa on siirretty</p>	<p>- E-palauttejärjestelmän tekoälylaajennus (käytössä, koko järjestelmän osalta mietintään miten tekoälyä voisi hyödyntää enemmän)</p> <p>- E-Palautteen käyttöliittymän uudenaikaistaminen sekä tekoälyn/ ennakoivan kirjoittamisen hyödyntäminen</p>
<p>Kehitetään sähköisen asiointin seuranta, läpinäkyvyyttä ja raportointia (koha+sivi+kymp)</p> <p>Vastuuhenkilöt: Kymp: Aija Holopainen Markku Sivonen</p> <p>Koha: Marko Monni Anne Mikkanen</p>	<p>Sähköisen asiointin seuranta ja raportointi:</p> <p>- Luodaan kunnan käyttämiin rakennusvalvonnan sähköisiin asiointipalveluihin kyvykkyys hallita IFC-tietomalleja (3D) sekä kyvykkyys siirtää tietoja IFC tietomalleista kuntien rekistereihin ja 3D kaupunkimalleihin.</p> <p>- Asiakastiedon (CRM) tuominen johdon raportointijärjestelmään (PowerBI)</p> <p>- Lisätään avoimia data-aineistoja. Tavoite 2 uutta data-aineistoa.</p> <p>Sähköisen asiointin</p>	<p>- Asiointipalvelussa ei ole/ on kyvykkyys hallita ja siirtää tietoja IFC-tietomalleista (3D)</p> <p>- Vastaanotetut IFC-tietomallit (3D) lukumäärä</p> <p>- Asiakastieto on/ei ole tuotu johdon raportointijärjestelmään</p> <p>- Uusien data-aineistojen lukumäärä</p>	<p>Rakennusvalvonta varautuu, kehittää ja kouluttautuu vastaamaan lisääntyneen digitaalisuuden edellyttämiin haasteisiin.</p>

	läpinäkyvyys: - Suomi.fi viestit palvelu käytössä asioiden etenemisen ilmoituskanavana vähintään kahdessa keskeisessä asiointia tukevassa tietojärjestelmässä	- Suomi.fi viestit integraatiot perusjärjestelmiin: määrä	
Hyödynnetään 3D-kaupunkimallia suunnittelutyössä ja havainnollistamisessa (kymp) Vastuuhenkilöt: Henri Huhtala Tuomas Helin Markku Sivonen	Kaupunkimallin käyttöönotto ja hyödyntäminen vastuualueilla. Lisää osallistuttamisen mahdollisuutta sekä suunnitelmien sisällön perusteluja päättäjille.	- Kaupunkimalli on/ei ole otettu käyttöön - Valmius kahden suuntaiseen tiedonsiirtoon on/ei ole. Kaupunkimallia käytetään / ei käytetä suunnitelmien visualisoinnissa	Merkittävien hankkeiden esittely päättäjille kaupunkimalliin avulla



YHTEISÖLLISYYS

Lahti on lapsiystävällinen hyvinvointikaupunki.

5. HARRASTUSTAKUU JA ARKILIIKUNTA

Palvelualueiden toimenpiteet	Lähtö / tavoitetaso	Mittari	Käyttösuunnitelman toimenpiteet
Ulkoliikkumisalueiden palveluverkkohanke (kymp+sivi+koha) Vastuuhenkilö: Luontoliikuntareitistöjen laajentuminen Kymp: Anna Huttunen Palveluverkkotarkastelu Sivi: Tommi Lanki	Tavoitetaso: - Palveluverkkotarkastelu valmis: Arkiliikuntapaikat/koulujen/monitoimitalojen liikunta-alueet - Vastuut ja tehtävänjaot on määritelty selkeästi (mm. luontoliikunta)	- Tarkastelu on/ei ole tehty - Vastuumäärittely on/ei ole tehty	Palveluverkkotarkastelussa selvitetään nykytila, valmistellaan päätettäväksi palveluverkko ja tunnistetuille arkiliikuntapaikoille sisältö- ja laatuvaatimukset Suurimpien kaupunginosakohtaisten ulkoliikunta-alueiden perusparannusten ja modernisointisuunnitelmien laatiminen ja niiden priorisointi/toteutus Luontoliikuntareitistöjen profilointi ja toteutusohjelman laadinta valmiiksi. Luontoliikuntareitistöjen vastuujon kirjaaminen Luontoliikuntareitistöjen toteutusohjelman laadinta Luontoliikuntareitistö laajentuu uudella kohteella
Luodaan toimintamalli kolmannen sektorin toteuttamaan harrastepohjaiseen	- Määritellään maa-alueiden vuokraamisen sekä tonttien väliaikaisen käytön periaatteet. Kuvataan	- Ohjeistuksen laadinta, toimintamallista sopiminen palvelualueiden välillä - Ohjeistuksen julkaisu	Valmistellaan sopimusmalli, joilla sovitaan jatkossa

<p>liikuntarakentamiseen (kymp) Vastuuhenkilö: Sopimusmalli ja alueiden markkinointi, Kristiina Virolainen</p>	<p>kaupungin tukimalli vastuutahoineen. - Hakijalla ja valmistelevilla viranhaltijoilla selkeä ja yksiselitteinen toimintamalli</p>	<p>vastuunjako kaupungin ja harrastepohjaisten yhdistysten välille. Valmistellaan "kampanjoita" pienten liikuntaryhmien mahdollisuuksiin esim puistojen käyttöön,</p>
<p>Kehitetään pyöräily ja kävelyteiden kunnossapitoa sekä opastusta (kymp) Vastuuhenkilö: Kunnossapitoinsinööri Viitoitussuunnitelma, kunnossapitoinsinööri</p>	<p>Kehitetään pyöräily ja kävelyteiden talvikunnossapitoa: - Tehostetun talvihoidon pääreittien (A++ & A+) kokonaispinta-ala kasvaa Yhtenäistetään ELY / kaupunki kävely ja pyöräilyn reittien opastus: - Eteläisen Lahden ja Niemen suunnan pyöräilyn viitoitussuunnitelman toteuttaminen.</p>	<p>- Tehostetun talvihoidon pääreittien (A++ & A+) kokonaispinta-ala (m2) - Viitoitus on/ei ole valmistunut Eteläisen urakka-alueen uusi sopimuskausi alkaa 1.10.2022. A++ ja A+ tuotteet otetaan käyttöön. Renkomäki-Mukkula-alueen viitoitussuunnitelma toteutetaan</p>
<p>Siirretään pyöräilyä ajoradalle ja pudotetaan nopeusrajoituksia liikenneturvallisuuden parantamiseksi (kymp) Vastuuhenkilö: Petteri Väisänen</p>	<p>- Lähtötaso: Suoritettu tarkastelu kaikista yhdistetyistä jalankulku- ja pyöräreistä ja toteutettu muutokset 50% niistä 2021. Katuverkoston nopeusrajoitustarkastelu tehty 2021 aikana. - Tavoitetaso: Loppuihin toteutetaan muutostyöt 2022. Katuverkoston toimenpiteet vuonna 2022. - Lahden kaupunkialueen liikenteenohjaussuunnitelman nopeusrajoitusten laskemisen vahvistaminen</p>	<p>- Muutokset toteutettu yhdistettyihin jalankulku- ja pyöräreihin (%-osuus) - valmistuu/ei valmistunut Toteutetaan muutokset yhdistetyille jalankulku- ja pyöräreille. Toteutetaan valistus- ja tiedotuskampanja muutoksista. Koko katuverkon kattava nopeusrajoitusten alentaminen toteutetaan.</p>

5. 1. Palvelualueen yhteiskustannukset

5.1. Määrärahataulukko

Sitova toimintakate

Määrärahat	TP 2020	TA+LTA:t 2021	TA 2022 KV 22.11.2021	KS 2022 alkuperäinen	KS 2022 muutokset	KS 2022 voimassa oleva
Toimintatuotot	219	0	0	0	0	0
Toimintakulut	748 237	567 100	565 400	565 400	0	565 400
Toimintakate	-748 019	-567 100	-565 400	-565 400	0	-565 400

5.2. Toiminnan kuvaus

Palvelualueen yhteiskustannuksiin on budjetoitu palvelualueen yhteiset hankkeet ja henkilöstö sekä palvelualueen lautakuntien käyttömenot. Kaupunkiympäristön palvelualueetta johtaa kaupunkikehitysjohtaja. Painopisteenä on kaupungin strategian pohjalta toiminnan uudistaminen ja tehostaminen sekä yhden kaupungin toimintakulttuurin edistäminen. Vuonna 2022 toteutetaan toimitilojen kehittämishanke

6. Kaupunkisuunnittelu, kaupunkitekniikka ja rakennus- ja ympäristövalvonta vastualueet yhteensä

6.1. Määrärahataulukko

Sitova määräraha ja tuloarvio

Määrärahat	TP 2020	TA+LTA:t 2021	TA 2022 KV 22.11.2021	KS 2022 alkuperäinen	KS 2022 muutokset	KS 2022 voimassa oleva
Toimintatuotot	25 682 858	26 446 800	24 977 700	24 977 700	0	24 977 700
Valmistus omaan käyttöön	448 153	514 000	514 000	514 000	0	514 000
Toimintakulut	28 479 642	30 036 900	31 952 200	31 952 200	0	31 952 200
Toimintakate	-2 348 631	-3 076 100	-6 460 500	-6 460 500	0	-6 460 500

6.2. Kaupunkitekniikka

6.2.1. Toiminnan kuvaus / Toiminta-ajatus

Kaupunkitekniikka johtaa yleisten alueiden infran rakentamishankkeita, järjestää yleisille alueille tarvittavan kunnossapidon, toimii kaupungin vastuulla olevien satamien satamaviranomaisena ja antaa lupia yleisten alueiden käyttöön. Kaupunkitekniikka vastaa seudullisesta joukkoliikenteestä, pysäköinninvalvonnasta ja koulukuljetusten suunnittelusta.

6.2.2. Toimintaympäristö ja sen muutokset

Kaupunkitekniikan uusien palveluyksiköiden toiminnan käynnistäminen ja työn saattaminen hyvään malliin, on tulevan kauden tärkein tavoite. Kaupunkitekniikalla ja kaupunkisuunnittelulla on kaupungille tärkeitä yhteisiä prosesseja ja niiden johtamina mm. kaupunkikehitykselle tärkeitä projekteja, joiden toiminta ja tavoitteet on varmistettava. Käynnistetty monipaikkatyöprojekti yhdessä toimitilakehityksen kanssa vaatii tarpeellisen huomion vastuu- sekä palvelualueella. Asiakaspalvelua keskitetään yhä enemmän Lahti-pisteelle ja infraomaisuuden tietojen ajantasaisuutta parannetaan erillisellä projektilla. Vastuita ja rooleja ulkoliikuntapaikoilla selkeytetään edelleen ulkoliikunta-alueiden johtoryhmän johdolla.

6.2.3. Toiminnan painopistealueet

Kaupunkitekniikan toiminnan painopisteenä on varmistaa julkisen käyttöomaisuuden hankkeiden toteutuminen suunnitellusti aikataulussa ja kustannusraamissa. Rakentamisen kehityskohteena on uusien asiantuntijoiden osaamisen kehittäminen ja varmistaminen, malliasiakirjojen päivittäminen ja laadunhallinnan kehittäminen. Kunnossapito tuotetaan sovitulla yleisellä tuotekorttien mukaisella laatu tasolla ja kehitysponnistukset kohdistuvat laadun tuottamisen hallintaan. Alueiden käytön hallinnassa omaisuustietojen ajan tasalle saattamisessa resurssit kohdistetaan liikennemerkkirekisteriin, satamien taitorakenteisiin ja ulkoliikuntapaikkoihin. Valaistuksen osalta kehitetään kokonaishallintaa ja omistamista. Merkittävimmin rakennushakkeina käynnistyy Kisapuiston tekojääratahanke, Pippo-Kujalan alueen tasaus, Suurmäen uuden latusillan rakentaminen ja Ämmäläntien saneeraus. Hennalan kasarmialueen infran rakentaminen ja Ahtialantien liikennejärjestelyt ja melutorjuntatyöt jatkuvat myös vuonna 2022.

Vuoden 2022 määrärahoilla toteutetaan muun muassa seuraavaa:	
uusia väyliä rakennetaan	1,3 km
keskeneräisiä väyliä rakennetaan valmiiksi	3,1 km
vanhoja väyliä perus parannetaan	3,9 km
huonokuntoisia tunneleita ja siltoja uusitaan	2 kpl
uusia puistoja ja leikkialueita rakennetaan	2,1 ha
vanhoja puistoja ja leikkialueita saneerataan	1,5 ha

6.3. Kaupunkisuunnittelu

6.3.1. Toiminnan kuvaus

Kaupunkisuunnittelun vastuualue luo perustan kaupungin kehitykselle tarjoamalla edellytykset hyvään asumiseen, yrittämiseen sekä kaupunkielämään. Vastuualueeseen kuuluvat yleiskaavoitus, asemakaavoitus, kaupunki-infran suunnittelu, maa- ja asuntopoliittikka, kiinteistönmuodostus, aluehankkeet, kartasto- ja paikkatiedot sekä maastomittaus.

6.3.2. Toimintaympäristö ja sen muutokset

Kaavoituksen yhteydessä laadittavat selvitykset ovat merkittävästi lisääntyneet viimeisten vuosien aikana ja selvitysten tarve tulee tulevaisuudessa kasvamaan. Myös rakennettujen alueiden jalostaminen uuteen käyttötarkoitukseen aiheuttaa lisääntyviä rakennusten purkuja, pilaantuneiden maiden kunnostuksia ja muita erityisselvityksiä. Kaupungin omistamien kiinteistöjen käyttötarkoitusten muuttamisen edellyttämät kaavamutokset ovat lisääntyneet. Edellä mainitut tehtävät pysyvät vähintään nykyisessä tasossa myös tulevaisuudessa aiheuttaen taloudellista ja toiminnallista painetta tuleville suunnitelmavuosille. Henkilöstön rekrytointi tulee olemaan jatkossa nykyistä haasteellisempaa. Osaan avoimena olevista tehtävistä on ollut vaikea saada päteviä hakijoita. Tulevaisuudessa kilpailu osaavasta henkilöstöstä lisääntyy ja tähän myös kaupungin on vastattava toimintakykyä varmistamiseksi.

Taksoja, vuokria sekä tonttien luovutushintoja tarkistetaan määrävälein vähintään inflaation edellyttämällä tavalla. Taloussuunnitelmakauden keskeisimmäksi haasteeksi nousee vuokrattujen tonttien omaksi ostamisen lisääntyminen. Tämä johtaa suunnitelmavuosille merkittävään vuokratuottojen vähentymiseen. Vuoden 2022 aikana laaditaan uudet tonttien luovutusperiaatteet sekä sovellettava hinnoittelumalli maankäyttö ja rakennuslain periaatteiden mukaisesti. Työn tavoitteena on vahvistaa vuokraamisen asemaa ensisijaisena luovutusperiaatteena ja varmistaa tulokertymän toteutumista.

6.3.3. Toiminnan painopistealueet

Kaupunkisuunnittelun vastuualueen keskeisempänä toimenpiteenä on suunnittelun kokonaisprosessin kehittäminen. Lisäksi toiminnan painopisteisiin kuuluvat strategian mukaisen raakamaan hankinta, monipuolisen ja tarkoituksenmukaisen tonttivarannon kaavoittaminen. Lisäksi panostetaan elinympäristön ja asukkaiden viihtyisyyteen. Kansalaisten osallistumista ja vuorovaikutusmahdollisuuksia kehitetään edelleen.

Vuoden 2022 keskeisiä tavoitteita ovat elinkeinotoiminnan sijoittumismahdollisuuksien parantaminen, keskeisempänä Pippo-Kujalan kaavoituksen sekä rakentamisvalmiuden edistäminen. Tärkeitä tavoitteita ovat myös Lahden suunta -työn uuden kierroksen käynnistäminen sekä MAL-sopimuksen mukaisten toimenpiteiden edistäminen, keskustan kehittäminen keskustavisiassa kuvattujen periaatteiden mukaisesti. Lisäksi jatketaan asuinalueiden tasapuolista kehittämistä ja alueellisen eriarvoisuuden vähentämiseen tähtäviä toimenpiteitä.

6.3.4. Erityiset määrärahavaraukset

Yksityistieavustukset	40 000 €
Hissiavustukset	100 000 €

6.4. Rakennus- ja ympäristövalvonta

6.4.1. Toiminnan kuvaus

Rakennus- ja ympäristövalvonta toimii kaupunkialueen ympäristöllisiin lupiin liittyvänä lupa- ja valvontaviranomaisena, jätehuoltoviranomaisena sekä leirintäalueviranomaisena. Rakennus- ja ympäristövalvonnan yksiköt ovat rakennusvalvonta, ympäristöterveys, eläinlääkintähuolto, vesien- ja luonnonhoito, ympäristöluvut ja -valvonta sekä jätehuolto. Jätehuoltoviranomainen on Asikkalan, Heinolan, Hollolan, Lahden, Myrskylän, Kärkölän, Orimattilan, Padasjoen, Pukkilan ja Sysmän yhteinen viranomainen.

6.4.2. Toimintaympäristö ja sen muutokset

Vastuualueen tulot muodostuvat lupa- ja valvontamaksuista, puunmyynnistä ja osin hanketoiminnasta

Rakennusvalvonnan yksikössä rakennustuotannon suhdannevaihtelut näkyvät, vaikka eivät ole aivan yhtä suuria kuin maan kasvukeskuksissa.

Talouden elpyminen antaa uutta puhtia rakentamiseen, mutta siitä huolimatta rakentamisen määrän kasvu jää ensi vuonna vielä vähäiseksi. Vuonna 2022 asuntotuotanto hidastuu edelleen hieman, mutta toimitilarakentaminen puolestaan kiihtyy. Uusia asuntoja aletaan rakentaa koko maassa 35 000–37 000 kappaletta.

Korjausrakentamisen ennustetaan kasvavan 2 prosenttia vuonna 2022. Kasvu jatkuu sekä asuntokannan ikärakenteen että toimitilojen ja tuotannollisten laitosten korvausinvestointien vuoksi. Toimitiloja vaivaa epävarmuus koronan vaikutuksista. Kuntien heikko taloustilanne hidastaa julkisia korjaushankkeita. Maa- ja vesirakentamisen arvioidaan vähenevän edelleen vuonna 2022 hieman vuoden 2020 korkealta tasolta. Lähivuosille on suunnitteilla muun muassa maankäytön, asumisen ja liikenteen sopimusten (MAL-sopimusten) vaikutuksesta lisää julkisia infrainvestointeja.

Rakentamisen hintakehitys on ollut selvästi yleistä inflaatiota nopeampaa. Materiaalipulan vuoksi nousu on ollut hyvin voimakasta.

Jätehuollon toimintaympäristön suurimmat muutokset tulevat jätelakiuudistuksesta. Vuoden 2022 aikana valmistellaan kunnan vastuulle seuraavana vuonna siirtyvää pakkausjätteen kuljetusta ja kiristyviä lajitteluvaatimuksia.

Ympäristöterveys jatkaa toimintaansa osana Lahden kaupungin kaupunkiympäristöä. Ympäristöterveyden toimintaympäristöön tulee 2022 aikana muutoksia elintarvikelainsäädännön ja terveydensuojelulainsäädännön uudistamisen myötä mm. valvontaperusmaksujen osalta.

Eläinlääkintätiimiin saatiin edellisenä vuonna 2021 perustettua uuden valvontaeläinlääkärin viran. Tämä oli ratkaisu huomattavaan resurssivajeeseen jatkuvasti lisääntyvän eläinsuojelutapauksien takia. Eläinlääkintähuollon osalta on edelleen tarvetta toiminnallisiin uudistuksiin, jotka pyritään toteuttamaan toimintavuoden 2022 aikana.

Eläinlääkintähuoltolaki on uudistumassa, ja voimaantulon valmistelut saattavat heijastua jo toimintavuodelle 2022. Eläinlääkintähuollon päivystys on hoidettu tiiviissä yhteistyössä Päijät-Hämeen hyvinvointikuntayhtymän kanssa, nykyinen järjestämissopimus umpeutuu vuoden 2022 aikana. Aikomus on tehdä uusi päivystyksen järjestämissopimus, ja jatkaa yhteistyötä Päijät-Hämeen hyvinvointikuntayhtymän kanssa tämän osalta. Eläinlääkinnän kustannukset tulevat nousemaan uuden päivystyssopimuksen myötä.

Vuonna 2021 metsätoimi siirtyi kunnallistekniikasta ja ympäristöneuvonta ympäristökehityksestä rakennus- ja ympäristövalvonnan vesien- ja luonnonhoitoyksikköön. Henkilöstöä siirtyi 3+3 henkilötyövuotta. Kaupungin metsäomaisuutta hoidetaan virkistyskäyttöarvoja edistäen ja luonnon monimuotoisuutta säilyttäen ja lisäten. Samalla turvataan metsien ekosysteemipalvelut. Ympäristöneuvonta, sisältäen ympäristökasvatuksen, on kunnan lakisääteistä työtä. Ympäristökasvattajien työpanosta kohdistuu maakunnalliseen Salpausselkä Geopark -työhön. Salpausselkä Geopark tulee saamaan vuonna 2022 Unesco Global Geopark -statuksen. Ympäristönsuojelun edistämistä, vesien- ja luonnonhoitoa sekä ympäristötilan seurantaa rahoitetaan aktiivisella hanketoiminnalla.

Ympäristöpalvelut toimii ympäristöllisten lupien yhden luukun periaatteen mukaisena koordinoivana tahona. Yhtenäislupia ei ole tullut vielä yhtään vireille lainsäädännön ollessa vuoden vaihteessa yli vuoden voimassa.

6.4.3. Toiminnan painopistealueet

Rakennus- ja ympäristövalvonnan toiminnan painopisteinä ovat toiminta-alueen kasvun mahdollistaminen joustavan ja lisääntyvän sähköisen lupakäsittelyn avulla sekä elinympäristön ja asumisviihtyisyyden parantaminen rakennetun ja luonnon ympäristön kunnosta huolehtimalla. Digitaalisuuden kehittämishankkeisiin osallistumalla sekä kouluttautumalla ja uusilla rekrytoinneilla rakennusvalvonta pystyy vastaamaan sille asetettuihin haasteisiin. Ympäristöterveydenhuollon valvontasuunnitelman painopisteet 2021–2024 jaksolle ovat viranomaisyhteistyön sujuvoittaminen, kriisinhallinta, sähköisen asioinnin ja digitalisaation edistäminen. Toiminnassa korostuvat erityisesti ennaltaehkäisevät toimenpiteet.

Vuoden 2022 aikana valmistellaan kunnan vastuulle seuraavana vuonna siirtyvää pakkausjätteen kuljetusta ja päivitetään jätehuoltomääräykset. Tietojärjestelmiä kehitetään, jotta kompostointi-ilmoitukset voidaan tallentaa jätteenkuljetusrekisteriin lainsäädännön edellyttämällä tavalla 1.1.2023 alkaen. Lisäksi tavoitteena on valmistella kiinteän jätteen kuljetusjärjestelmäpäätös.

Vesien- ja luonnonhoidossa laaditaan kaupungille luonnonsuojeluohjelma ohjaamaan uusien luonnonsuojelualueiden perustamistavoitetta. Luonnonsuojelualueiden reittejä ja opasteita kunnostetaan. Metsätoimen osalta jatketaan metsien hoitoa virkistyskäyttönäkukulmasta, torjutaan vieraslajeja ja ennallistetaan uhanalaisia luontotyypppejä. Vuosina 2022-2023 osallistutaan Luken kaupunkimetsien monimuotoisuustutkimukseen. Järjestetään Metsä- ja viherpäivät 9.-10.6. Niemen satamaan rakennetaan hankerahoituksella hoitokalastussaaliiin lajitteluasema. Kymijärven alusvedenpuhdistamon toimintaa tehostetaan. Osallistutaan Salpausselkä Geoparkin kehittämistyöhön, vastuuna etenkin geokohteiden ylläpito ja ympäristökasvatus.

6.4.4. Erityiset määrärahavaraukset

Palvelualueen myöntämät määräraha-avustukset päätetään käyttösuunnitelman hyväksymisen yhteydessä, eikä niistä tehdä erillisiä päätöksiä.

Päijät-Hämeen Eläinsuojeluyhdistys ry / koirien talteenotto ja lain mukainen säilytys	7 200€
Päijät-Hämeen Eläinsuojeluyhdistys ry / kissojen ja muiden pienikokoisten seura- ja harraste-eläinten talteenotto ja lain mukainen säilytys	7 200€

7. 1. Joukkoliikenne

7.1. Määräraha- ja tulotaulukko

Sitova toimintakate

Määrärahat	TP 2020	TA+LTA:t 2021	TA 2022	KS 2022 alkuperäinen	KS 2022 muutokset	KS 2022 voimassa oleva
			KV 22.11.2021			
Toimintatuotot	14 905 333	13 927 400	17 558 900	17 558 900	0	17 558 900
Toimintakulut	21 115 174	21 849 000	22 950 600	22 950 600	0	22 950 600
Toimintakate	-6 209 841	-7 921 600	-5 391 700	-5 391 700	0	-5 391 700

7.1.1. Toiminnan kuvaus

Tehtävänä on seudullisen joukkoliikenteen järjestäminen sisältäen liikenteen suunnittelun, liikenteen kilpailutuksen, lippu-, maksu- ja informaatiojärjestelmien ylläpidon sekä viestinnän ja markkinoinnin.

7.1.2. Toimintaympäristö ja sen muutokset

Kesällä 2022 uudistettu runkolinjasto astuu voimaan kokonaisuudessaan. Busseista noin kolmannes käyttää käyttövoimanaan uusiutuvaa biodieseliä ja toinen kolmannes sähköä. Vaihtoehtoisten käyttövoimien edistämiseksi haetaan Traficomien ilmastoperusteista määrärahaa.

Vyöhykeuudistus on tavoitteena ottaa käyttöön vuoden vaihteessa 2022-23. Vyöhykeuudistus selkeyttää lippujärjestelmää ja tuo vanhan Nastolan alueen halvimpien lippujen piiriin. Lähimaksaminen otetaan käyttöön joukkoliikenteessä, mikä helpottaa joukkoliikennelipun hankkimista. Sekä lähimaksaminen että vyöhykeuudistus helpottavat ja madaltavat kynnystä käyttää joukkoliikennettä.

Kaupunkipyöräjärjestelmä Mankelit siirretään joukkoliikenteen sitovuudelle. Mankelien ensimmäinen varsinainen kausi käynnistyy keväällä 2022.

Koronatilanne vaikuttaa matkustuskäyttäytymiseen ja lipputuloihin myös vuoden 2022 aikana.

7.1.3. Toiminnan painopistealueet

Toiminnan painopisteenä säilyy edelleen runkolinjastouudistus ja siitä viestiminen. Lisäksi painopisteinä on lippujärjestelmän uudistukset sisältäen vyöhykeuudistuksen ja lähimaksamisen.

Uudistuneen Lempi-palveluliikenteen kehittämistä jatketaan ja selvitetään mahdollisuuksia seudullisen palveluliikenteen järjestämiseksi.

Lisäksi edistetään MAL-sopimuksen toimenpiteitä.

8. Investoinnit

8.1. Kiinteä omaisuus

Kiinteän omaisuuden osalta investointisuunnitelmamenot ovat kaupunginvaltuustoon nähden sitova määräraha.

Sitova investointisuunnitelman menot

1 000 €	TP 2020	TA+LTA:t 2021	KS 2022 alkuperäinen	KS 2022 muutokset	KS 2022 voimassa oleva	TS 2023	TS 2024	TS 2025	TS 2026
Tulot	6 253	9 716	10 520	0	10 520	4 120	3 120	3 120	3 120
Menot	2 078	16 347	2 500	0	2 500	2 500	2 500	2 500	2 500
Netto	4 175	-6 631	8 020	0	8 020	1 620	620	620	620

8.2. Julkinen käyttöomaisuus

Julkisen käyttöomaisuuden osalta investointisuunnitelman menot ovat kaupunginvaltuustoon nähden sitova.

Julkisen käyttöomaisuuden käytöstä päättää kaupunkiympäristölautakunta vuosittain käyttösuunnitelman yhteydessä.

Sitova investointisuunnitelman menot

1 000 €	TP 2020	TA+LTA:t 2021	KS 2022 alkuperäinen	KS 2022 muutokset	KS 2022 voimassa oleva	TS 2023	TS 2024	TS 2025	TS 2026
Tulot	1271	2 649	1 200	0	1 200				
Menot	35 496	30 381	28 904	0	28 904	24 910	24 956	24 956	24 956
Netto	-34 224	-27 732	-27 704	0	-27 704	-24 910	-24 956	-24 956	-24 956

8.3. Irtain omaisuus

Irtain, kaupunkiympäristön palvelualueen hankeryhmä

1 000 €	TP 2020	TA+LTA:t 2021	KS 2022 alkuperäinen	KS 2022 muutokset	KS 2022 voimassa oleva	TS 2023	TS 2024	TS 2025	TS 2026
Tulot									
Menot	186	200	200	0	200	200	200	200	200
Netto	-186	-200	-200	0	-200	-200	-200	-200	-200

Määräraha käytetään muun muassa erilaisten teknisten ja mittauslaitteiden hankintaan sekä ilmanlaadun seurannan edellyttämän kaluston uusimiseen.

9. Käyttösuunnitelman liitetiedot

Liite 1: Osamäärärahat yksiköittäin

Osamäärärahat jaetaan käyttösuunnitelmassa kustannuspaikkatasoille sitovuustasojen sisällä. Osamäärärahoja voidaan käyttösuunnitelmavuoden aikana siirtää kustannuspaikkojen välillä niin, että muutos ei vaikuta sitovuustason määrärahoihin.

KAUPUNKIYMPÄRISTÖN PALVELUALUE	TP 2020	TA+LTA:t 2021	TA 2022 KV 22.11.2021	KS 2022 alkuperäinen	KS 2022 muutokset	KS 2022 voimassa oleva
Myyntituotot	14 296 208	15 363 600	18 758 900	18 557 900	0	18 557 900
Maksutuotot	6 399 711	6 561 100	4 916 900	5 288 100	0	5 288 100
Tuet ja avustukset	3 153 985	1 662 900	2 000 000	2 000 000	0	2 000 000
Vuokratuotot	15 528 178	14 986 600	15 759 900	15 712 200	0	15 712 200
Muut toimintatuotot	1 210 328	1 800 000	1 100 900	978 400	0	978 400
TOIMINTATUOTOT	40 588 410	40 374 200	42 536 600	42 536 600	0	42 536 600
Valmistus omaan käyttöön	448 153	514 000	514 000	514 000	0	514 000
Henkilöstökulut	11 205 954	10 801 500	11 126 900	11 228 400	0	11 228 400
Palvelujen ostot	35 452 106	38 028 900	40 192 200	41 131 300	0	41 131 300
Aineet, tarvikkeet ja tavarat	1 721 784	1 172 900	1 438 800	1 283 200	0	1 283 200
Avustukset	255 853	154 400	154 400	154 400	0	154 400
Muut toimintakulut	1 707 356	2 295 300	2 555 900	1 670 900	0	1 670 900
TOIMINTAKULUT	50 343 053	52 453 000	55 468 200	55 468 200	0	55 468 200
TOIMINTAKATE	-9 306 490	-11 564 800	-12 417 600	-12 417 600	0	-12 417 600

PALVELUALUEEN YHTEISKUSTANNUKSET (sitova toimintakate)	TP 2020	TA+LTA:t 2021	TA 2022 KV 22.11.2021	KS 2022 alkuperäinen	KS 2022 muutokset	KS 2022 voimassa oleva
Myyntituotot	0	0	0	0	0	0
Maksutuotot	0	0	0	0	0	0
Tuet ja avustukset	0	0	0	0	0	0
Vuokratuotot	0	0	0	0	0	0
Muut toimintatuotot	219	0	0	0	0	0
TOIMINTATUOTOT	219	0	0	0	0	0
Henkilöstökulut	453 125	234 600	271 400	271 400	0	271 400
Palvelujen ostot	243 744	256 300	242 500	240 800	0	240 800
Aineet, tarvikkeet ja tavarat	8 845	16 300	12 800	9 900	0	9 900
Avustukset	0	0	0	0	0	0
Muut toimintakulut	42 525	59 900	38 700	43 300	0	43 300
TOIMINTAKULUT	748 237	567 100	565 400	565 400	0	565 400
TOIMINTAKATE	-748 019	-567 100	-565 400	-565 400	0	-565 400

KAUPUNKISUUNNITTELU, KAUPUNKITEKNIikka JA RAKENNUS- JA YMPÄRISTÖVALVONTA VASTUUALUEET YHTEENSÄ (sitova määräraha ja tuloarvio)	TP 2020	TA+LTA:t 2021	TA 2022	KS 2022 alkuperäinen	KS 2022 muutokset	KS 2022 voimassa oleva
			KV 22.11.2021			
Myyntituotot	2 387 729	3 004 100	3 200 000	2 999 000	0	2 999 000
Maksutuotot	6 399 711	6 561 100	4 916 900	5 288 100	0	5 288 100
Tuet ja avustukset	157 131	95 000	0	0	0	0
Vuokratuotot	15 528 178	14 986 600	15 759 900	15 712 200	0	15 712 200
Muut toimintatuotot	1 210 109	1 800 000	1 100 900	978 400	0	978 400
TOIMINTATUOTOT	25 682 858	26 446 800	24 977 700	24 977 700	0	24 977 700
Valmistus omaan käyttöön	448 153	514 000	514 000	514 000	0	514 000
Henkilöstökulut	10 318 761	10 134 100	10 415 600	10 517 100	0	10 517 100
Palvelujen ostot	14 594 503	16 716 000	18 008 200	18 448 900	0	18 448 900
Aineet, tarvikkeet ja tavarat	1 702 971	1 154 500	1 418 900	1 266 000	0	1 266 000
Avustukset	255 853	154 400	154 400	154 400	0	154 400
Muut toimintakulut	1 607 554	1 877 900	1 955 100	1 565 800	0	1 565 800
TOIMINTAKULUT	28 479 642	30 036 900	31 952 200	31 952 200	0	31 952 200
TOIMINTAKATE	-2 348 631	-3 076 100	-6 460 500	-6 460 500	0	-6 460 500

KAUPUNKISUUNNITTELU*	TP 2020	TA+LTA:t 2021	TA 2022	KS 2022 alkuperäinen	KS 2022 muutokset	KS 2022 voimassa oleva
			KV 22.11.2021			
Myyntituotot	0	10 000	0	64 100	0	64 100
Maksutuotot	0	218 900	0	2 170 800	0	2 170 800
Tuet ja avustukset	0	0	0	0	0	0
Vuokratuotot	0	800 000	0	14 104 000	0	14 104 000
Muut toimintatuotot	0	0	0	22 400	0	22 400
TOIMINTATUOTOT	0	1 028 900	0	16 361 300	0	16 361 300
Valmistus omaan käyttöön	0	0	0	219 000	0	219 000
Henkilöstökulut	0	1 350 200	0	4 302 300	0	4 302 300
Palvelujen ostot	0	2 116 100	0	4 952 900	0	4 952 900
Aineet, tarvikkeet ja tavarat	0	63 600	0	90 900	0	90 900
Avustukset	0	139 000	0	140 000	0	140 000
Muut toimintakulut	0	395 700	0	606 600	0	606 600
TOIMINTAKULUT	0	4 064 600	0	10 092 700	0	10 092 700
TOIMINTAKATE	0	-3 035 700	0	6 487 600	0	6 487 600

* Kaupunkisuunnittelu on uusi vastuualue, joka on tullut voimaan 1.10.2021 organisaatiomuutoksessa. Tämän vuoksi TP 2020 ja TA 2022 lukuja ei voida vastuualueen osalta esittää. Vuoden 2021 osalta esitetään luvut ajalta 10-12 2021, ei koko vuoden lukua.

KAUPUNKITEKNIikka*	TP 2020	TA+LTA:t 2021	TA 2022	KS 2022 alkuperäinen	KS 2022 muutokset	KS 2022 voimassa oleva
			KV 22.11.2021			
Myyntituotot	0	766 200	0	1 721 100	0	1 721 100
Maksutuotot	0	278 800	0	722 800	0	722 800
Tuet ja avustukset	0	95 000	0	0	0	0
Vuokratuotot	0	566 500	0	1 608 200	0	1 608 200
Muut toimintatuotot	0	263 500	0	951 000	0	951 000
TOIMINTATUOTOT	0	1 970 000	0	5 003 100	0	5 003 100
Valmistus omaan käyttöön	0	514 000	0	295 000	0	295 000
Henkilöstökulut	0	470 000	0	2 081 100	0	2 081 100
Palvelujen ostot	0	4 450 200	0	11 658 000	0	11 658 000
Aineet, tarvikkeet ja tavarat	0	52 500	0	1 087 100	0	1 087 100
Avustukset	0	0	0	0	0	0
Muut toimintakulut	0	261 700	0	437 700	0	437 700
TOIMINTAKULUT	0	5 234 400	0	15 263 900	0	15 263 900
TOIMINTAKATE	0	-2 750 400	0	-9 965 800	0	-9 965 800

* Kaupunkitekniikka on uusi vastuualue, joka on tullut voimaan 1.10.2021 organisaatiomuutoksessa. Tämän vuoksi TP 2020 ja TA 2022 lukuja ei voida vastuualueen osalta esittää. Vuoden 2021 osalta esitetään luvut ajalta 10-12 2021, ei koko vuoden lukua

RAKENNUS- JA YMPÄRISTÖVALVONTA	TP 2020	TA+LTA:t 2021	TA 2022	KS 2022 alkuperäinen	KS 2022 muutokset	KS 2022 voimassa oleva
			KV 22.11.2021			
Myyntituotot	248 756	990 100	1 213 800	1 213 800	0	1 213 800
Maksutuotot	2 032 726	2 333 000	2 394 500	2 394 500	0	2 394 500
Tuet ja avustukset	86 345	0	0	0	0	0
Vuokratuotot	0	0	0	0	0	0
Muut toimintatuotot	9 501	5 100	5 000	5 000	0	5 000
TOIMINTATUOTOT	2 377 329	3 328 200	3 613 300	3 613 300	0	3 613 300
Henkilöstökulut	3 313 808	3 659 600	4 133 700	4 133 700	0	4 133 700
Palvelujen ostot	602 809	1 428 900	1 808 600	1 838 000	0	1 838 000
Aineet, tarvikkeet ja tavarat	96 458	40 700	89 000	88 000	0	88 000
Avustukset	17 828	14 400	14 400	14 400	0	14 400
Muut toimintakulut	466 037	494 900	549 900	521 500	0	521 500
TOIMINTAKULUT	4 496 941	5 638 500	6 595 600	6 595 600	0	6 595 600
TOIMINTAKATE	-2 119 612	-2 310 300	-2 982 300	-2 982 300	0	-2 982 300

JOUKKOLIIKENNE (sitova toimintakate)	TP 2020	TA+LTA:t 2021	TA 2022 KV 22.11.2021	KS 2022 alkuperäinen	KS 2022 muutokset	KS 2022 voimassa oleva
Myyntituotot	11 908 480	12 359 500	15 558 900	15 558 900	0	15 558 900
Maksutuotot	0	0	0	0	0	0
Tuet ja avustukset	2 996 854	1 567 900	2 000 000	2 000 000	0	2 000 000
Vuokratuotot	0	0	0	0	0	0
Muut toimintatuotot	0	0	0	0	0	0
TOIMINTATUOTOT	14 905 333	13 927 400	17 558 900	17 558 900	0	17 558 900
Henkilöstökulut	434 068	432 800	439 900	439 900	0	439 900
Palvelujen ostot	20 613 860	21 056 600	21 941 500	22 441 600	0	22 441 600
Aineet, tarvikkeet ja tavarat	9 969	2 100	7 100	7 300	0	7 300
Avustukset	0	0	0	0	0	0
Muut toimintakulut	57 277	357 500	562 100	61 800	0	61 800
TOIMINTAKULUT	21 115 174	21 849 000	22 950 600	22 950 600	0	22 950 600
TOIMINTAKATE	-6 209 841	-7 921 600	-5 391 700	-5 391 700	0	-5 391 700

Liite 2: Tositteiden hyväksyjät

		Hyväksyjä	Varahyväksyjä
Kaupunkiympäristön palvelualue			
-	-	Kaikki kaupunkiympäristön palvelualueen tulosyksiköt ja kustannuspaikat hyväksyjän ja varahyväksyjän poissa ollessa	Kaupunkikehitysjohtaja Suunnittelujohtaja
-	-	Taloussihteerit asiatarkastavat ja hyväksyvät omien vastuuyksiköiden osalta kaupungin sisäiset tositteet talousjärjestelmässä.	Taloussihteerit -
-	-	IRTAIN OMAISUUS	Controller Kaupunkikehitysjohtaja
-	-	KIINTEÄ OMAISUUS	Kaupungingeodeetti Suunnittelujohtaja
-	-	JULKINEN KÄYTTÖOMAISUUS	Rakennuttamispäällikkö Kaupungininsinööri, Joukkoliikennepäällikkö
-	-	Kaupungininsinöörin henkilökohtaiset laskut	Kaupunkikehitysjohtaja Controller
-	-	Suunnittelujohtajan henkilökohtaiset laskut	Kaupunkikehitysjohtaja Controller
-	-	Rakennus- ja ympäristövalvonnan johtajan henkilökohtaiset laskut	Kaupunkikehitysjohtaja Controller
-	-	Palvelualuejohtajan laskut hyväksyy kaupunginjohtaja	- -
Palvelualueen yhteiskustannukset			
Palvelualueen yhteiskustannukset			
Hallinto	101070000 -	Controller	Kaupunkikehitysjohtaja
Kehitysprojektit	101070001 -	Controller	Kaupunkikehitysjohtaja
Kaupunkiympäristölautakunta	101070002 -	Controller	Kaupunkikehitysjohtaja
Rakennus- ja ympäristölupalautakunta	101070009 -	Controller	Kaupunkikehitysjohtaja
Kaupunkitekniikka, kaupunkisuunnittelu ja rakennus- ja ympäristövalvonta vastualueet yhteensä			
Kaupunkisuunnittelu			
Asemakaavoitus	101077000 -	Kaupunginarkkitehti	Asemakaava-arkkitehti
Yleiskaavoitus	101077100 -	Yleiskaava-arkkitehti	Kaupunginarkkitehti
Kiinteistöinsinööripalvelut	101077200 -	Kiinteistöinsinööri	Paikkatietopäällikkö
Maapolitiikka	101077300 -	Kaupungingeodeetti	Kiinteistöinsinööri
Maaperän kunnostus	101077301 -	Kaupungingeodeetti	Kiinteistöinsinööri
Asuntotoimi	101077302 -	Kaupungingeodeetti	Kiinteistöinsinööri

Paikkatietopalvelut	101077400	-	Paikkatietopäällikkö	Kiinteistöinsinööri, kaupungingeodeetti
Maastomittaus	101077410	-	Paikkatietopäällikkö	Kiinteistöinsinööri, kaupungingeodeetti
Kaupunki-infran suunnittelu	101077500	-	Suunnittelupäällikkö	Suunnittelujohtaja, kaupungingeodeetti
Kaupunkisuunnittelun hallinto	101077600	-	Suunnittelujohtaja	Kaupungingeodeetti, kaupunginarkkitehti
Kaupunkitekniikka				
Hulevedet	101076201	-	Kunnossapitopäällikkö	Kaupungininsinööri
Rakentamisen hallinto	101076000	-	Rakennuttamispäällikkö	Kaupungininsinööri
Liikunta-alueet	101076100	-	Rakennuttamispäällikkö	Kaupungininsinööri
Kunnossapidon hallinto	101076200	-	Kunnossapitopäällikkö	Kaupungininsinööri
Luontoreitit	101076202	-	Kunnossapitopäällikkö	Kaupungininsinööri
Katupuut	101076300	-	Kunnossapitopäällikkö	Kaupungininsinööri
Katukalusteet	101076301	-	Kunnossapitopäällikkö	Kaupungininsinööri
Liikennevalot ja laitteet	101076302	-	Kunnossapitopäällikkö	Kaupungininsinööri
Ulkovalaistus	101076303	-	Kunnossapitopäällikkö	Kaupungininsinööri
Kadut pohjoinen	101076304	-	Kunnossapitopäällikkö	Kaupungininsinööri
Kadut etelä	101076305	-	Kunnossapitopäällikkö	Kaupungininsinööri
Kadut keskusta	101076306	-	Kunnossapitopäällikkö	Kaupungininsinööri
Kadut itä	101076307	-	Kunnossapitopäällikkö	Kaupungininsinööri
Puistopuut	101076400	-	Kunnossapitopäällikkö	Kaupungininsinööri
Puistokalusteet	101076401	-	Kunnossapitopäällikkö	Kaupungininsinööri
Viheralueet pohjoinen	101076402	-	Kunnossapitopäällikkö	Kaupungininsinööri
Viheralueet etelä	101076403	-	Kunnossapitopäällikkö	Kaupungininsinööri
Viheralueet keskusta	101076404	-	Kunnossapitopäällikkö	Kaupungininsinööri
Viheralueet itä	101076405	-	Kunnossapitopäällikkö	Kaupungininsinööri
Niemen satama	101076500	-	Kunnossapitopäällikkö	Kaupungininsinööri
Teivaan satama	101076501	-	Kunnossapitopäällikkö	Kaupungininsinööri
Vesijärven satama	101076502	-	Kunnossapitopäällikkö	Kaupungininsinööri
Soutuvenerannat	101076503	-	Kunnossapitopäällikkö	Kaupungininsinööri
Alueiden käytön hallinta	101076800	-	Aluepäällikkö	Kaupungininsinööri
Pysäköinninvalvonta	101076810	-	Aluepäällikkö	Kaupungininsinööri
Kaupunkitekniikan hallinto	101076900	-	Kaupungininsinööri	Rakennuttamispäällikkö
Kaivuluvat	101076820	-	Aluepäällikkö	Kaupungininsinööri
Rakennus- ja ympäristövalvonta				
Ympäristöluvut ja -valvonta	101073010	-	Ympäristölupapäällikkö	Rakennus- ja ympäristövalvonnan johtaja
Ilmanlaadun seuranta	101073011	-	Ympäristölupapäällikkö	Rakennus- ja ympäristövalvonnan johtaja
Vesien- ja luonnonhoito	101073020	-	Vesiensuojelupäällikkö	Metsäpäällikkö

Luonnonsuojelu	101073021	-	Vesiensuojelupäällikkö	Metsäpäällikkö
Vesiensuojelu	101073022	-	Vesiensuojelupäällikkö	Metsäpäällikkö
Pohjavedet	101073023	-	Vesiensuojelupäällikkö	Metsäpäällikkö
Hulevedet	101073024	-	Vesiensuojelupäällikkö	Metsäpäällikkö
Ympäristöneuvonta	101073025	-	Vesiensuojelupäällikkö	Metsäpäällikkö
Metsätoimen hallinto	101073030	-	Metsäpäällikkö	Vesiensuojelupäällikkö
Maaseututoimi	101073032	-	Metsäpäällikkö	Vesiensuojelupäällikkö
Hakkuut	101073033	-	Metsäpäällikkö	Vesiensuojelupäällikkö
Taimikonhoito	101073034	-	Metsäpäällikkö	Vesiensuojelupäällikkö
Infrakohteet	101073035	-	Metsäpäällikkö	Vesiensuojelupäällikkö
Pienkohteet	101073036	-	Metsäpäällikkö	Vesiensuojelupäällikkö
Muut kohteet	101073037	-	Metsäpäällikkö	Vesiensuojelupäällikkö
Taimimateriaali, muokkaus ja muu istutus	101073038	-	Metsäpäällikkö	Vesiensuojelupäällikkö
Vuokratontit	101073039	-	Metsäpäällikkö	Vesiensuojelupäällikkö
Luonnonhoitotyöt	101073040	-	Metsäpäällikkö	Vesiensuojelupäällikkö
Vieraslajit	101073041	-	Metsäpäällikkö	Vesiensuojelupäällikkö
Lähimetsät	101073042	-	Metsäpäällikkö	Vesiensuojelupäällikkö
Metsien jätehuolto	101073043	-	Metsäpäällikkö	Vesiensuojelupäällikkö
Jätehuolto	101073600	-	Jätehuoltopäällikkö	Jätehuollon suunnittelija
Jätelautakunta	101073601	-	Jätehuoltopäällikkö	Jätehuollon suunnittelija
Rakennusvalvonta	101074000	-	Rakennuslupapäällikkö, rakennustarkastaja	Rakennus- ja ympäristövalvonnan johtaja
Ympäristöterveys	101074200	-	Kaupungineläinlääkäri	Johtava terveystarkastaja
Eläinlääkintä	101074300	-	Kaupungineläinlääkäri	Johtava terveystarkastaja
Hallinto, RYV	101074900	-	Rakennus- ja ympäristövalvonnan johtaja	Rakennuslupapäällikkö
Metsänhoito ja hakuusuunnitelmat	101073031	-	Metsäpäällikkö	Vesiensuojelupäällikkö

Liite 3: Tositteiden hyväksyjät joukkoliikenne

		Hyväksyjä	Varahyväksyjä
Kaupunkiympäristön palvelualue			
-	-	Kaikki kaupunkiympäristön palvelualueen tulosyksiköt ja kustannuspaikat hyväksyjän ja varahyväksyjän poissaollessa	Kaupunkikehitysjohtaja Suunnittelujohtaja
-	-	Taloussihteerit asiataarkastavat ja hyväksyvät omien vastuuyksiköiden osalta kaupungin sisäiset tositteet talousjärjestelmässä.	Taloussihteerit -
Joukkoliikenne			
Bruttosopimuskohte 1	101075004 -	Joukkoliikennepäällikkö	Kaupungininsinööri
Bruttosopimuskohte 2	101075005 -	Joukkoliikennepäällikkö	Kaupungininsinööri
Bruttosopimuskohte 3	101075006 -	Joukkoliikennepäällikkö	Kaupungininsinööri
Bruttosopimuskohte 4	101075007 -	Joukkoliikennepäällikkö	Kaupungininsinööri
Bruttosopimuskohte 5	101075008 -	Joukkoliikennepäällikkö	Kaupungininsinööri
Bruttosopimuskohte 6	101075009 -	Joukkoliikennepäällikkö	Kaupungininsinööri
Bruttosopimuskohte 7	101075010 -	Joukkoliikennepäällikkö	Kaupungininsinööri
Nettosopimussuhde 8	101075011 -	Joukkoliikennepäällikkö	Kaupungininsinööri
Lippu- ja maksujärjestelmät	101075012 -	Joukkoliikennepäällikkö	Kaupungininsinööri
Tiedotus- ja markkinointi	101075013 -	Joukkoliikennepäällikkö	Kaupungininsinööri
Suunnittelu	101075014 -	Joukkoliikennepäällikkö	Kaupungininsinööri
Joukkoliikennelautakunta	101075015 -	Joukkoliikennepäällikkö	Kaupungininsinööri
Muut joukkoliikenteen menot	101075016 -	Joukkoliikennepäällikkö	Kaupungininsinööri
Joukkoliikenteen erillislasketettavat menot	101075017 -	Joukkoliikennepäällikkö	Kaupungininsinööri
Koulukuljetukset	101075019 -	Joukkoliikennepäällikkö	Kaupungininsinööri
Lahtilinna	101075021 -	Joukkoliikennepäällikkö	Kaupungininsinööri
Henna Orimattila	101075022 -	Joukkoliikennepäällikkö	Kaupungininsinööri
Bruttosopimuskohte 8	101075023 -	Joukkoliikennepäällikkö	Kaupungininsinööri
Lahti-Heinola	101075024 -	Joukkoliikennepäällikkö	Kaupungininsinööri
Lahti-Orimattila	101075025 -	Joukkoliikennepäällikkö	Kaupungininsinööri
Runkolinjasto 1	101075026 -	Joukkoliikennepäällikkö	Kaupungininsinööri
Runkolinjasto 2	101075027 -	Joukkoliikennepäällikkö	Kaupungininsinööri
Runkolinjasto 3	101075028 -	Joukkoliikennepäällikkö	Kaupungininsinööri
Palveluliikenne	101075029 -	Joukkoliikennepäällikkö	Kaupungininsinööri
Lahti-Asikkala	101075030 -	Joukkoliikennepäällikkö	Kaupungininsinööri
Lahti-Padasjoki	101075031 -	Joukkoliikennepäällikkö	Kaupungininsinööri
Joukkoliikenteen hankkeet	101075032 -	Joukkoliikennepäällikkö	Kaupungininsinööri
Kaupunkipyörät, menot	101075040 -	Joukkoliikennepäällikkö	Kaupungininsinööri

Liite 4: Keskeiset kaupunkitekniikan työkohteet

Rivi	Hier	Nimi	Selostus	v. 2022
1	1	KAUPUNKIYMPÄRISTÖN INVESTOINNIT YHTEENSÄ		28 904 000
2	1.1	KADUNRAKENNUS		14 989 000
3	1.1.1	Kestävä kasvu		4 638 000
4	1.1.1.1	Asuminen		984 000
5	1.1.1.1.2	Kytölänmäen asuntoalue III	alueen yleissuunnittelu kaavoituksen yhteydessä	50 000
6	1.1.1.1.3	Etelä Kytölä asuntoalue	katujen viimeistelytyöt	73 000
7	1.1.1.1.4	Ahtialan Selkätie ja Potilanjoen silta	katu- ja rakennussuunnittelu (toteutus 2023)	50 000
8	1.1.1.1.5	Vuorenrinteentie	katu- ja rakennussuunnittelu (toteutus 2023)	30 000
9	1.1.1.1.7	Heikinpellon asuntoalue	päällystys ja viimeistelytyöt	36 000
10	1.1.1.1.9	Sorsastenkatu	päällystys ja viimeistelytyöt (mks.)	18 000
11	1.1.1.1.13	Vappulanmetsän asuntoalue	päällystys ja viimeistelytyöt	36 000
12	1.1.1.1.14	Kyynäränkannaksen asuntoalue	päällystys- ja viimeistelytyöt (mks.)	114 000
13	1.1.1.1.16	Hämmärannantie	päällystys ja viimeistelytyöt (mks.)	87 000
14	1.1.1.1.19	Pohjantähden asuntoalue	päällystys ja viimeistelytyöt	138 000
15	1.1.1.1.20	Karistonselän asuntoalue	Kankaanpäänkadun päällystys ja viimeistelytyöt	57 000
16	1.1.1.1.24	Pysäkkikadun asuntoalue	Asuntoalueen tiivistäminen, tonttien luovutus 1.6.2022	220 000
17	1.1.1.1.26	Lukukatu	uuden tonttikadun rakentaminen Pysäkkikadun urakan yhteydessä	15 000
18	1.1.1.1.27	Kiikkulankatu	tonttikadun jatkaminen	60 000
19	1.1.1.3	Keskusta ja aluehankkeet		3 654 000
20	1.1.1.3.1	Keskusta-alueen erillishankkeet	suunnitteluvaraus	130 000
21	1.1.1.3.1.1	Keskustan kehittämiseen liittyvien hankkeiden suunnittelu		100 000
22	1.1.1.3.1.9	Vientikerman alue	Loviisankadun rakennussuunnitelman laatiminen (mks.)	30 000
23	1.1.1.3.2	Radanvarren alue		450 000
24	1.1.1.3.2.3	Matkakeskuksen läntisen osan katu- ja liikennejärjestelyt	Jaksonkadulta puuttuvan jk osuuden valmiiksi rakentaminen	50 000
25	1.1.1.3.2.4	Mannerheiminkadun ympäristön kehittäminen	suunnitteluvaraus	400 000

26	1.1.1.3.2.4.1	Matkakeskuksen edustan kehittäminen ja alikulkukäytävät		100 000
27	1.1.1.3.2.4.2	Ratapiha-alueen kaavoituksen edellyttämät liikenneratkaisut		150 000
28	1.1.1.3.2.4.3	Mytäjäisten liittymän kehittäminen		150 000
29	1.1.1.3.5	Rakokiven alue	Laturintien katujärjestelyt, Toritien sekä siltojen peruskorjauksen viimeistelytyöt	324 000
30	1.1.1.3.6	Hennalan alue	vanhan kasarmialueen katujen rakentamisen jatkaminen (mks.)	2 400 000
31	1.1.1.3.7	Sairaalanmäen alue	liikennejärjestelmän suunnittelu	350 000
32	1.1.1.3.7.1	Kaupunginsairaalan ja Harjun parkin liikenneratkaisu	Oikokatu, kävelysilta, sairaalanpuisto	150 000
33	1.1.1.3.7.2	Harju-Lotilan alakoulukampus	liikennejärjestelmän suunnittelu	200 000
34	1.1.2	Omaisuuksien arvon säilyttäminen		5 846 000
35	1.1.2.1	Vanhojen katuistutusten uusiminen	katupuiden korvausinvestoinnit	110 000
36	1.1.2.2	Ämmäläntie (Orimattilankatu - Tarupellonkatu)	nykyisen soratien rakentaminen kaduksi	789 000
37	1.1.2.3	Saneerauksen yhteishankkeet Lahti Aquan kanssa		1 457 000
38	1.1.2.3.5	Seitsenkatu ja Kymmenkunnantie	katujen rakentaminen + vh.saneeraus	340 000
39	1.1.2.3.6	Sarvikatu	kadun ja vesihuollon saneeraus	654 000
40	1.1.2.3.8	Timonkatu - Kaivolankatu	vesihuollon saneeraus sekä kadun pääll+viim.	165 000
41	1.1.2.3.9	Valokatu	vesihuollon saneeraus sekä kadun pääll.+viim. (suunnittelu -22, toteutus -23)	30 000
42	1.1.2.3.10	Eteläinen Liipolankatu, viimeistelytyöt	vuodelta -21 siirtyvät viimeistelytyöt	36 000
43	1.1.2.3.11	Ostoskatu ym.	kadun ja vesihuollon saneeraus, kaavamuuks	160 000
44	1.1.2.3.17	Mäklöörinkatu	vesihuollon saneeraus sekä kadun pääll+viim.	72 000
45	1.1.2.5	Herrasmanninkatu (päätepysäkki - uimaranta)	Rakentaminen kaduksi (sop. / leirintäalue yrittäjä)	1 020 000
46	1.1.2.7	Uudelleenpäällystys ja ajoratamerkinnot		1 600 000
47	1.1.2.8	Joutjoen putkisillan uusiminen Heinlammintien kohdalla (U-5401)	sillan uusiminen	600 000
48	1.1.2.17	Sammalsuonkadun retkeilysiltojen alikulkukorkeuden kasvattaminen (U-3471 ja U-3472)	korjaussuunnittelu	60 000

49	1.1.2.20	Hennalan ykk (U-2278)	peruskorjaussuunnittelu	50 000
50	1.1.2.21	Mytäjäisten akk. (U-2600)	sillan uusiminen, suunnittelu	70 000
51	1.1.2.23	Aleksanterinkadun kiveyksen korjaustyöt	korjaussuunnittelu	50 000
52	1.1.2.24	Keskusta-alueen infopylonien kokonaisuudistus	Pylonien peruskunnostus ja informaatioisällön uudistaminen	40 000
53	1.1.3	Kestävä ja turvallinen liikkuminen		3 235 000
54	1.1.3.2	Pyöräilyn pääverkon kehittäminen		230 000
55	1.1.3.2.2	Pyöräilyn ja joukkoliikenteen liityntäpysäköinti	liityntäpysäköintialueiden rakentamisen aloittaminen	230 000
56	1.1.3.2.2.2	Pyöräilyn matkaketju, Latokarkea		40 000
57	1.1.3.2.2.3	Pyöräilyn matkaketju, Kunnas		40 000
58	1.1.3.2.2.5	Pyöräilyn matkaketju, Orrilanmäki		40 000
59	1.1.3.2.2.7	Pyöräilyn matkaketju, Aukeankatu		40 000
60	1.1.3.2.2.9	Pyöräilyn matkaketju, Ahtiala - Koiskala		40 000
61	1.1.3.2.2.12	Pyöräilyn matkaketju, ELY:n yhteiskohteet Holma		10 000
62	1.1.3.2.2.13	Pyöräilyn matkaketju, ELY:n yhteiskohteet Suppalantie		10 000
63	1.1.3.2.2.14	Pyöräilyn matkaketju, ELY:n yhteiskohteet Nastola KK.		10 000
64	1.1.3.5	Tieliikennelain kokonaisuudistuksen edellyttämät muutostyöt	liikennemerkkien ja ajoratamerkintöjen uusimista	600 000
65	1.1.3.5.1	Uuden tieliikennelain mukaisten kävelyn ja pyöräilyn ratkaisujen suunnittelu		100 000
66	1.1.3.5.2	Pyörätien jatke / suojatie, ajoratamerkintöjen muuttaminen		250 000
67	1.1.3.5.3	Pyörätie alakilpi väistämisvelvollisuus kolmioihin + KLV:n kaksisuuntaisuuden osoittaminen lisäkilvet, lisääminen		250 000
68	1.1.3.6	Polut ja raitit läpiajon estämisen - hanke	ajoesteitä korvaavat pienet rakenteelliset muutokset	120 000
69	1.1.3.8	Niemen rantaraitti	suunnitteluvaraus	20 000
70	1.1.3.9	Linja-autoreitistön muutostyöt	pysäkkijärjestelyt ym. pienet muutostyöt	250 000
71	1.1.3.9.1	Pysäkkikilpien kokonaisuusiminen	Pysäkkien opastekilpien uusiminen ja vanhojen kaukoliikennepysäkkilyttien poistaminen / korvaaminen	150 000

72	1.1.3.9.2	Lähiökatosten pleksien uusiminen		50 000
73	1.1.3.9.3	Kytölänmäen asuntoalueen liikennöinnin alkamisen vaatimat uudet pysäkit		50 000
74	1.1.3.11	Liikenneturvallisuuden pienet hankkeet	pienet suojatie ym. liikenneturvallisuus järjestelyt	75 000
75	1.1.3.12	Meluntorjunta suunnitelman toteuttaminen		1 515 000
76	1.1.3.12.9	Ahtialantien liikennejärjestelyt ja melunsuojaus (Viipurintie - Ala-Tonttilankatu)	Ahtialantien peruskorjauksen 2. rakennusvaihe	1 500 000
77	1.1.3.12.10	Lahdenkadun meluntorjunta, Kivimaan koulu	meluseinämän suunnitelmien viimeistely	15 000
78	1.1.3.13	Paavolan kampusalueen katujen viimeistelytyöt		30 000
79	1.1.3.20	Hennalankatu risteysjärjestelyt, Ala-Okeroistentie / Kärpäsenkatu / Rykmentinkatu	risteysalueiden liikennejärjestelyt, suunnittelu	70 000
80	1.1.3.25	Torpinkadun P-alue	Mukkulan liikuntapuiston pysäköinnin laajentaminen, suunnittelu	30 000
81	1.1.3.26	Tuhtokatu, Mukkulan koulun pysäköintijärjestelyt	liikenneturvallisuusjärjestelyt	75 000
82	1.1.3.28	Pysäköintien ja Lankatien liittymäjärjestelyt Kouvolantielle (Luhta)	HCT kuljetusten vaatimat liittymäjärjestelyt. (MAL sopimus / KUHA hanke)	200 000
83	1.1.3.29	Radiomäen kokonaiskehittämisen katujärjestelyt	Radiomäenkadun jk/pp väylä hautausmaan kohdalla, suunnittelu	20 000
84	1.1.4	Suunnittelu- ja työvaraukset		1 270 000
85	1.1.4.1	Keskeneräisten alueiden viimeistely	Asuntoalueiden yksittäisten viimeistelypuutteiden korjaaminen.	50 000
86	1.1.4.2	Maan- ja lumenvastaanottoalueet	Täyttöalueen muotoilu ja viimeistely ympäristöluvan vaatimusten mukaisesti	150 000
87	1.1.4.4	Nimeämättömät kohteet	varaus ennakoimattomille rakentamistarpeille	260 000
88	1.1.4.5	Suunnittelutoimeksiannot	varaus ennakoimattomille suunnittelutarpeille	260 000
89	1.1.4.6	Rakennuttamiskustannukset	Kymppien henkilöstön palkkakustannuksia	550 000
90	1.2	LIIKUNTARAKENTAMINEN		4 055 000
91	1.2.1	Kisapuisto	tekojääräta ja pesäpallokenttä	3 200 000

93	1.2.7	Renkomäen koulun liikunta-alue	suunnitelmien viimeistely	10 000
94	1.2.8	Reitistöjen valaistuksen uusiminen	vanhojen elohopeavalaisinten korvaaminen	65 000
95	1.2.9	Kenttien valaistusten uusiminen	vanhojen elohopeavalaisinten korvaaminen	80 000
96	1.2.12	Ulkokuntoilulaitteiden modernisointi	vanhojen kuntoryhmien uusiminen 2 kohdetta vuosittain	80 000
97	1.2.14	Suurmäen latusillan uusiminen		600 000
98	1.2.19	Ulkoilureitit, retkeilyalueet, uimarannat	Urheilukeskus-Tapanila ulkoilureitti. Kankaankadun laskun leventäminen ja kaiteen uusiminen	20 000
99	1.3	SATAMAT		850 000
100	1.3.1	Satama alueiden ja rantarakenteiden peruskorjaus		600 000
101	1.3.1.1	Niemen sataman yleissuunnitelman tarkistaminen	kokonaissuunnittelu sekä laitureiden uusiminen	575 000
102	1.3.1.1.2	Niemen sataman liikennejärjestelyt, suunnittelu ja toteutus		50 000
103	1.3.1.1.4	Niemen satama, Virkavenelaituri		300 000
104	1.3.1.1.10	Niemen satama, vieras- ja kalastuslaiturit		225 000
105	1.3.1.13	Satama-alueiden opasteiden ja liikennemerkkien uusiminen	merkkien ja opasteiden korvausinvestoinnit	25 000
106	1.3.2	Venepaikkojen rakentaminen ja peruskorjaus		200 000
107	1.3.2.4	Soutuvenepaikkojen ja -alueiden peruskorjaus	2 soutuvenerannan peruskorjaus (kohteet nimeämättä)	200 000
108	1.3.3	Laitureiden ja rantarakenteiden pienet peruskorjaukset	nimeämättömät pienet korvausinvestoinnit	50 000
109	1.4	ULKOVALAISTUS		2 010 000
110	1.4.1	Kasvu, yhteishankkeet kadunrakennusohjelman kanssa	uusien katukohteiden valaistusten rakentaminen	1 102 000
111	1.4.2	Valaistuksen peruskorjaus		300 000
112	1.4.3	Elohopeavalaisintensa uusiminen		500 000
113	1.4.5	Valaistuskeskusten uusiminen		8 000
114	1.4.7	Erikoisvalaistusten rakentaminen		100 000
115	1.5	LIIKENNEVALOHANKKEET		100 000
116	1.5.1	Liikennevalojärjestelmän korvausinvestoinnit	liikennevalokeskusten, opastinlaitteiden ym. korvausinvestoinnit	100 000
117	1.6	VIHERALUEIDEN RAKENTAMINEN		2 400 000

118	1.6.1	Puistot		875 000
119	1.6.1.4	Viljelypalsta-alueen kunnostus (Kerinkallio)		85 000
120	1.6.1.5	Niemen kampuspuisto, rakentamisen jatkaminen		80 000
121	1.6.1.11	Lahden Kartanon puiston kunnostaminen 2. rakennusvaihe		600 000
122	1.6.1.15	Kariston pienet puistot (Seitsenlähteenkatu ja Räätilinkatu)	puistoalueiden valmiiksi rakentaminen	60 000
123	1.6.1.22	Nimeämätön ohjelma / edelliseltä vuodelta siirtyvien kohteiden viimeistelytyöt		50 000
124	1.6.2	Leikkialueet		800 000
125	1.6.2.1	<i>Leikkialueiden rakentaminen</i>		340 000
127	1.6.2.1.1.1	Lääkintälötanpuiston leikkialue		220 000
128	1.6.2.1.1.6	Rakokiven kulttuuripuiston, leikkialue		120 000
129	1.6.2.2	<i>Leikkialueiden saneeraus</i>		410 000
131	1.6.2.2.1.1	Mukkulan kartanonpuiston leikkialue		110 000
132	1.6.2.2.1.2	Patokoskenpuiston leikkialue		100 000
133	1.6.2.2.2	Leikkivälineiden korvausinvestoinnit		200 000
134	1.6.2.3	<i>Leikkialueiden poistaminen</i>		50 000
135	1.6.2.3.4	Poistoa korvaavat viherrakenteet	Merrasojan-, Mustankallionmäen- ja Aurapuiston I-alueet	50 000
136	1.6.3	Hulevesikohteet		200 000
137	1.6.3.2	Paskurinojan kunnostus	Toimenpiteitä välillä CM Laune - Vartio-Oja	200 000
138	1.6.4	Hyvinvointia ja liikkumista tukevat rakenteet		40 000
139	1.6.4.16	Mukkulan frisbeegolf radan peruskunnostus		40 000
140	1.6.5	Koirapuistot		20 000
141	1.6.5.2	Vanhankartanonpuiston P-alue	Koira-aitauksen rakentamisen myötä lisääntyneen pysäköintitarpeen järjestäminen	20 000
142	1.6.6	Taideteokset		235 000
143	1.6.6.3	Ruolan allas ja sukeltajapatsas	Patsaan ja altaan peruskorjaus	90 000
144	1.6.6.4	Rakokiven kulttuuripuiston taideteos	Taideteoksen toteuttaminen puistorakentamisen yhteydessä	80 000
145	1.6.6.8	Ympäristöpääkaupunki	Taideteoksen perustamis- ja asennuskustannukset	30 000

146	1.6.6.9	Merrasojanpuiston taideteos	Osallistava taide	35 000
147	1.6.7	Muut kohteet		230 000
148	1.6.7.2	Renkomäen virkistysalue, suunnittelu		50 000
149	1.6.7.3	Kaupungintalonpuiston peruskorjaussuunnittelu		140 000
150	1.6.7.16	Valvonta- ja turvallisuuskoordinaattori		40 000
151	1.7	ERILLISRAHOITUKSELLA		4 500 000
152	1.7.1	Eteläinen kehätie, viimeistelyt	vuoden -22 toimenpiteiden kaupungin kustannusosuus	270 000
153	1.7.2	Pippo - Kujala		4 230 000

Liite 5: Ulkovalaistuksen rakennuskohteet 2022

ULKOVALAISTUS, vuoden 2022 rakennuskohteet				14.12.2021		
BUDJETTI						
Kohde N:o	Kohteen sijainti	ARA-	Kustannusarvio €	Kohde sisältää		
				Kaape- lointi	Valaisin + pylväs	elohopea- valaisimia
1		Kasvu, yhteishankkeet				
1.1		Räissin alue. Valitus menossa.	25 000	x	x	
1.2	19044	Löylykadun alue. Kytölä. Jatko	55 000	x		
1.3	20020	Aikamatkan alue. Pylväät 1. alue	15 000		x	
1.4		Aikamatkan alue. Alue II. Ei kuluja 2022?		x		
1.5	20018	Hennala. Jatko	75 000	x	x	
1.6		Herrasmanninkatu. Ahtiala	60 000	x	x	
1.7		Pohjantähden asuntoalue. Pylväät ja valaisimet.	20 000		x	
1.8	21134	Piipputie Villähde	5 000	x	x	
1.9		Lukukatu Ahtiala	5 000	x	x	
1.10		Sarvikatu Jalakaranta.	30 000	x	x	11
1.11		Ämmäläntie. Katutyö	50 000	x	x	13
1.12		Kaivolankatu (Aqua työ) ja Merrasjärvenkatu 4kpl	20 000	x	x	13
1.13		Kausantie - Niinilte. Aqua kaivaa	30 000	x	x	6
1.14		Rakokivent. ARA. Vain Elementintie - Rapparintie	65 000	x	x	18
1.15		Pysäkkikatu. Tontteja	15 000	x	x	
1.16		Laturintie ym. Rakokivi ARA	25 000	x	x	
1.17	20024	Ahtialantia vaihe 3. Katutyö. Erillisraha		x	x	
1.18		Seitsenkatu ja Kymmenkunnantie	15 000	x	x	
1.19		Fennianraitti ja Lindroosinpiha. Ruoriniemi	10 000	x	x	
1.20		Kariniemen kuntoportaati	5 000	x	x	
1.21		Kiikkulankatu	5 000	x	x	
1.22		Liipolanmäenpolku. Aqua kaivaa.	20 000	x	x	
1.23	20117	Patomaentie. LES.	90 000	x	x	
		2021 Työkohteiden loppuunsaattaminen	150 000			
			790 000			
2		Peruskorjaus				
2.1		Kariston pylväsuusinnot 3.	75 000		x	
2.2	19073	Lahdenkatu (Vapaudenkatu - Kirkkokatu)	60 000	x	x	
2.3		Nastola uv-keskuksien saneer. Ohjausjärjestelmä?	60 000			
2.4		Mustankallion tunneli	175 000			
2.5		Huonot metallipylväät. Esm. Kirkkokatu	75 000	x	x	
			445 000			
3		Elohopeavalaistuksen uusiminen				
3.1		Viihurintie ja Sotkankatu + 2kpl sillat.	80 000	x	x	45
3.2	20116	Mustamäenkatu. LES	105 000	x	x	28
3.3		Jokimaankatu ja Nikulankuja	5 000	x	x	7
3.4		Kouluharjun saneeraus	40 000	x	x	30
3.5		Lankilantie ja Käpytie	35 000	x	x	27
3.6	20071	Saunatie ja Metsäpellontie. LES	70 000	x	x	39
3.7		Porvoonjoentie	65 000	x	x	11
3.8		Elohopeavalaistuksen vaihdot led valaisimiksi	125 000			225
			525 000			
		Leikkikentät ja puistot				
		Vanhankartanonpuiston P-alue ja koirapuisto	5 000			
		Patokosken leikkialue	5 000			
		Reppurinpuiston leikkialue				
		Lääkintälöytöpuisto ja leikkipaikka	15 000			
		Puistotoimen kohteet?				
			100 000			
		Varaus nimeättömiin kohteisiin				
		Erikoisvalaistusten rakentaminen				
			100 000			
		Toivelden tynnyri (asiakaspalaute pyyntöjä).				
		Ilveskadun leikkialue. Asiakaspalaute 2020.				
		Vanha Helsingintie ki Porvoonjoki - Jokimaa rist.				
		Kävelytie Merrasojan puistoon puutarhapalaistolle.				
		Korennonvirta. Virran takainen polku.				
		Pirttiharjun kenttä				
		Turrametsäntie kiv. välillä Juoksijantie-Satumets.	10 000			
		Menninkäisentie- Lumikintie kiv	5 000			
		Vuoksenkatu - Askonkatu kiv-tunneli. n. hinta	10 000			

Kohde N:o	Kohteen sijainti kohteet "voimassa" lokakuu 2022.	ARA-	Kustannusarvio €	Kohde sisältää		
				Kaape- lointi	Valaisin + pylväs	elohopea- valaisimia
	Kaukkarintie (Virtalankatu-Taavinkatu). Kuusialta Vanhankartanon puisto. Itä-länsi suunt. Väylä.-21 Kiskotie Uusikyä leikkik. Ei valoja.					
	Yhteensä (budjetti 2022)		2 010 000			473
	Liikuntarakentaminen					
	Jalkarannan kenttä					
	Kankolan kenttä					
	Tonttilan kenttä					
	Kisapuisto tekonurmikenttä (erillisraha)					
	Sepänniemen-lähiliikuntapaikka			x	x	
	Radiomäki urheilukenttä ym. (erillisraha)			x	x	
	Liipolan tekonurmikenttä			x	x	
	Kenttien budjetti		80 000			
	Saksalan lenkit					
	Kiveriön koulun lenkki					
	Metsä-Pekkalan lenkki					
	Vanhankartanon lenkki		45 000			
	Hennalan lenkki					
	Reitistöjen budjetti		65 000			

Liite 6: Kaupunki-infran suunnittelun työohjelma 2022

Puistot ja muut viheralueet	
Puistosuunnitelma, rakennusslma	Kaupungintalon puisto
	Hennala Lääkintälötanpuisto
	Niemi Kampuspuisto
	Patokosken leikkialueen saneeraus
	Mukkulan kartanonpuiston leikkialueen saneeraus
	Kariston pienet puistot
	Piisamipuisto, Näkkimistö
	Pikku-Vesijärven puisto, eteläosa ja P-alue
	Wilhelminpuisto
Yleissuunnitelma, vaihe 1	Keskuspuisto, Laune
Yleissuunnitelma	Renkomäen sorakuopan maisemointi
rakennussuunnitelma, vaihe 1	Rälssin maisemointi
Kasvillisuussuunnitelma	Mukkulan kartanonpuisto
	Rotary-puisto, Mukkula
	Ruoriniemi
asemakaavoituksen yhteydessä tehtävä puisto- ja katuvihersuunnittelu	useita kaava-alueita
Kadut ja yleiset alueet	
hankesuunnitelma	Radiomäki
yleissuunnitelma	Kytölänmäki III
katusuunnitelman tarkistus	Kytölän uudet pysäkkiapaikat
Katusuunnitelma, rakennusslma	Ahtialan selkätie, Potilanjoen silta, Vuorenrinteentie
	Seitsentie, Kymmenkunnantie,
	Patomäentie/Luhdantaustanpolku
	Hennalankadun risteysjärjestelyt (Ala-Okeroistentie, Kärpäsenkatu, Rykmentinkatu) (osin ehdolla KUHA-hankkeeksi)
	Torpinkadun P-alue sekä Tuhtokatu, Mukkulan koulun P-alue
	Kiikkulankatu
	Paussi, katujärjestelyt (<i>vireillä maankäyttösopimus</i>)
	Rälssinkatu, Rälssinpolku
	Ruoriniemenkatu, jalkakäytävä
	Mattsonin aukio
	Fenniainraitti, Lindroosinpiha
rakennussuunnitelma (mks)	Lovisankatu (<i>maankäyttösopimus</i>)
rakennussuunnitelma	Vuorikatu
yleissuunnitelma, katusuunnitelma	Mytäjäisten liittymäjärjestelyjen tarkistus, liikennevalojen uusinta

yleissuunnitelma, rakennussuunnitelma	Mytjääisten alikulkutunneli
peruskorjaussuunnittelu	Hennalan liikukäytävä (ratapihan ylittävä silta)
korjaussuunnitelma	Aleksanterinkadun kiveyksen korjaus
yleissuunnitelma	Renkomäen koulun kenttä
yleissuunnitelma, ym.	Niemen satama ympäristöineen
suunnittelun aloitus, selvityksiä	Niemen rantaraitti,
katu- ym. suunnittelua	Aquan saneerauskohteet
meluseinän suunnitelma	Hämeenlinnantie (ehdolla KUHA-hankkeeksi)
asemakaavoituksen yhteydessä tehtävä katu- ja yleissuunnittelu	useita kaava-alueita
Elyn kanssa yhteistyössä tehtävät kohteet	useita kohteita maantieverkolla (KUHA-hankkeita)
Liikenneselvitykset ja -suunnitelmat	
liikenneselvitys	Karistonmäen kaavarunko
liikenneselvitys	Pippo-Kujala
liikenneselvitys	Matkakeskuksen länsipuolen korttelit
liikennesuunnitelman viimeistely	Mannerheiminkatu
liikennejärjestelmän suunnittelu	Harjuparkki ja ympäristö
liikennejärjestelmän suunnittelu	Harju-Lotilan alakoulukampus (kaavoituksen yhteydessä)
suunnitelma	Holman liittymän pääsuunnan selkeyttäminen (ELY-yhteistyö)
	Liikenneturvallisuuden erilliskohteet
	Liikennevalojen suunnittelukohteet
asemakaavoituksen yhteydessä tehtävä liikennesuunnittelu	useita asemakaavahankkeita

Liite 7: Kaavoituksen työohjelma

