

Lähtettäjä: [Jyliseva](#)
Vastaanottaja: [Kirjaamo Lahti](#)
Aihe: Muistutus Lääkintälötanpuiston vihersuunnitelmasta 8176
Päivämäärä: keskiviikko 2. maaliskuuta 2022 14.34.53
Liitteet: [MUISTUTUS Lääkintälötanpuiston vihersuunnitelmaan 8176.pdf](#)

Hei!

Liitteenä muistutus Lääkintälötanpuiston vihersuunnitelmasta (8176)
Kaupunkiympäristölautakunnalle.



Jylisevä Oy

Lahden kaupungin Kaupunkiympäristölautakunnalle

MUISTUTUS Lääkintälotanpuiston vihersuunnitelmaan (8176)

Lahden kaupunki järjesti naapurikiinteistön omistajille asukastilaisuuden 11.1.2022, jossa esiteltiin luonnos Lääkintälotanpuiston leikkialueen rakennussuunnitelmista. Asukastilaisuudessa kaupunki pyysi naapureita jättämään palautetta suunnitelmasta, jotta mahdolliset palautteet voidaan ottaa huomioon alueen suunnittelussa.

Suunnitelmaluonnos laitettiin näkyville kaupungin nettisivuille 14.1.2022. Jätimme tämän jälkeen 17.1.2022 suunnitelmasta palautetta sähköpostilla suunnittelija Anniina Saimakoskelle.

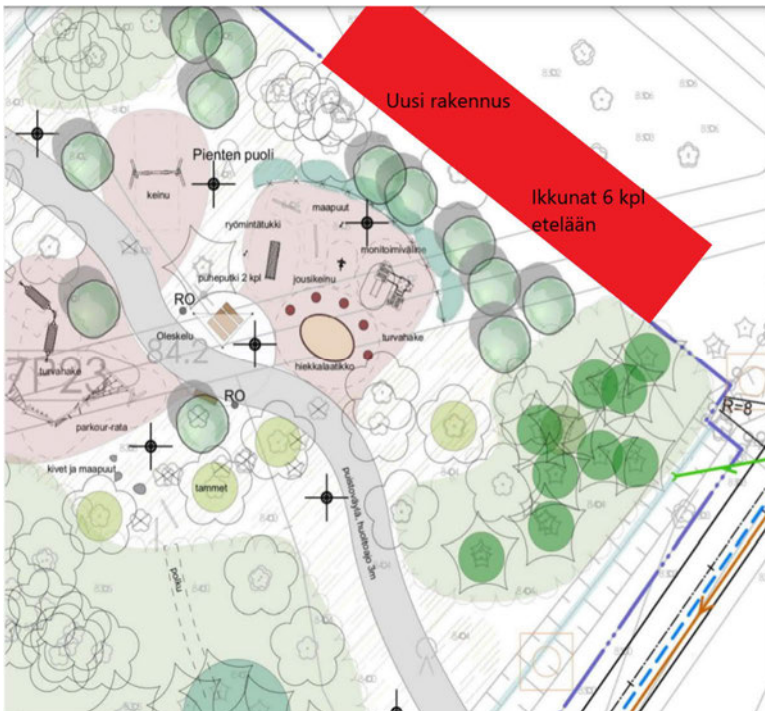
Nostimme palautteessa esille sen, että uuden leikkipuiston rakenteet on suunniteltu aivan liian lähelle yksityisen tontin kiinteistörajaa. Pyysimme leikkipuistorakenteiden siirtämistä kauemmaksi kiinteistörajasta.

Otimme myös kantaa puistoalueen tarpeettoman runsaaseen valaistukseen.

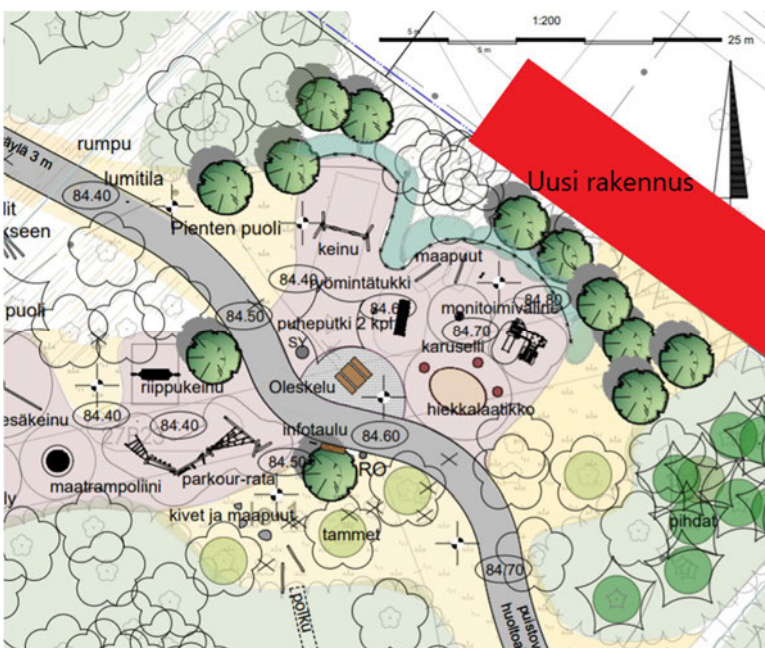
Uusi vihersuunnitelma julkaistiin kaupungin nettisivuilla 17.2.2022.

Lahden kaupunki ei kuitenkaan käsitellyt asukaspalautetta lainkaan.

Kaikki palautteessa annetut kehitysehdotukset on jätetty huomioimatta. Emme ole myös saaneet vastausta suunnitelmaluonnoksesta annettuihin kommentteihin.



Asukastilaisuudessa 11.1.2022 esitelty suunnitelmaluonnos, jossa leikkivälineet ja istutukset ovat aivan uuden rakennuksen seinässä kiinni. Jätimme kaupungille 17.1.2022 palautteen, jossa pyysimme siirtämään leikkipuiston rakenteita kauemmaksi talon seinästä ja jättämään suojakaistaleen tontin ja leikkialueen välille.



Kaupungin nettisivuilla 17.2.2022 nähtäville asetettu suunnitelma, jossa leikkivälineitä on siirretty vieläkin lähemmäs uuden rakennuksen seinää. Suunnitelmaluonnoksesta antamaamme palautetta ei ole huomioitu lainkaan.

Uuden rakennuksen seinän ja lähimpien istutusten väli on noin 1 metri. Käytännössä istutukset kasvavat seinään ja räystäsiin kiinni, mikä aiheuttaa vahinkoa uuden talon rakenteille. Etäisyyttä talon ikkunoista lähimpiin leikkirakenteisiin on 3 metriä. Leikkirakenteet ovat aivan liian lähellä yksityistä tonttia.

Kaupungin strategian vision ja tavoitteiden mukaisesti Hennalan kaavalla kehitetään yhdyskuntarakennetta sosiaalisesti, taloudellisesti ja ympäristöllisesti kestäväällä tavalla. Hennalan kasarmialueen uusi asemakaava on saanut lainvoiman 12.12.2019.

Asemakaavassa viereinen yksityinen tontti on merkitty SR-1 merkinnällä, mikä tarkoittaa rakennussuojelukorttelialuetta. Alueella olevia rakennuksia ja pihaa tulee hoitaa ja käyttää niin, että alueen kulttuurihistoriallinen arvo ja ympäristökuva säilyy.

Asemakaava mahdollistaa 100m² suuruisen lisärakennuksen toteuttamisen tontille. Asemakaavassa uuden rakennuksen seinälinja on määrätty tontin eteläreunaan kiinni.

- Leikkialueen rakenteiden toteuttaminen aivan uudisrakennuksen seinään kiinni ei täytä asemakaavan vaatimusta alueen kulttuurihistoriallisen arvon ja ympäristökuvan säilymisestä.
- Liian lähelle sijoitetut leikkirakenteet pilaavat kulttuurihistoriallisen lähiympäristön kokonaisuuden. Sen sijaan kauempana viheralueen sisällä olevat leikkirakenteet eivät häiritse ympäröivää kasarmialuetta.

Hennalan 2019 asemakaavassa Lääkintälotanpuistoon on osoitettu leikkialueen paikka isolla ympyrällä. Asemakaavamerkinnot ovat leikkialueiden sijoittamisessa luonteeltaan suuntaa-antavia ja vastuu leikkialueen toiminnalliseen suunnitteluun on leikkialueen suunnittelijalla. Asemakaavan ympyrä on jo alkujaan piirretty aivan liian lähelle tontin rajaa. Vasta tässä vihersuunnitelman vaiheessa lähiasukkailla on mahdollisuus nähdä tarkemmin, mitä viheralueelle on suunniteltu ja ottaa tarvittaessa kantaa suunnitelmaan. Tarkemmassa vihersuunnitelmassa tulee huomioida alueen muu ympäristö, jotta kaupunkirakenteesta muotoutuu toimiva ja kestävä kokonaisuus.

- Lääkintälotanpuiston vihersuunnitelmassa ei ole huomioitu lähiympäristöä ja yksityisen tontin rajaa riittävässä määrin, jolloin vaatimus toimivasta kaupunkiympäristöstä ei toteudu.

Lahden kaupungin rakennusjärjestyksen §3.7 määrää pihamaanrakentamisesta seuraavaa: Piha-alueen muutoksissa tulee ottaa tontin asukkaiden lisäksi rajanaapurit.

- Rakennusjärjestyksen määräystä ja henkeä voidaan tulkita laajemmin koskemaan myös leikkialueen suunnittelua. Kaikessa kaupunkirakenteen suunnittelussa tulee pyrkiä kestävään lopputulokseen ja huomioida suunnittelussa rajanaapurit.
- Lääkintälotanpuiston suunnitelmassa ei ole huomioitu sen negatiivista vaikutusta rajanaapurille, vaikka asukaspalautteessa on esitetty leikkivälineiden sijoittamiseen vaihtoehtoinen ja parempi ratkaisu. Asiaa voidaan tarkastella myös tasa-arvokysymyksenä. Leikkialueen rakentamisesta ei saa aiheutua yksittäiselle kiinteistönomistajalle tarpeetonta haittaa, vaan suunnittelussa tulee huomioida vaikutukset tasa-arvoisesti kaikille asukkaille. Leikkivälineiden keskittäminen yhden tontin rajalle aiheuttaa kohtuutonta haittaa.

Hennalan kasarmialueen lähiympäristöohje on julkaistu vuonna 2015 ja siinä määritetään arvokkaan kasarmialueen yleisten alueiden suunnitteluperiaatteet.



Lähiympäristöohjeen kartassa Lääkintälotanpuiston pieni leikkialue on sijoitettu puistoalueen keskelle kauaksi kiinteistörajoista.

Lisäksi Lääkintälotanpuiston tavoitteiksi on määritelty lähiympäristöohjeessa seuraavaa:

"Entisen kulkutautisairaalan viereen on esitetty mahdollista leikkipaikkaa...Leikkivälineiden valinnassa on syytä kiinnittää huomiota välineiden ulkonäköön ja värimaailmaan, jotta leikkipaikasta muodostuu alueen kulttuurihistorialliseen ilmeeseen sopiva kokonaisuus."

"Virkistysalue on nykyisellään rehevää ja kosteaa. Alueen puustoa kehitetään monikerroksisena metsänä tontteja vasten"

- Hennalan lähiympäristöohjeen suunnitteluperiaatteet eivät toteudu Lääkintälotanpuiston vuoden 2022 suunnitelmassa. Lähiympäristöohje edellyttää, että tonttien suuntaan säilyy puustoinen suojaviheralue.
- Hennalan asemakaava määrää, että Lähiympäristöohje on Hennalan kasarmialueella sitova ja sen periaatteita tulee noudattaa.

Turvallisuus- ja kemikaalivirasto Tukes on julkaissut ohjeet leikkialueiden turvalliseen suunnitteluun. Tukesin suunnitteluohjeet korostavat suunnittelijan vastuuta leikkialueen sijoittamisesta ja varmistaa kaikissa tilanteissa leikkialueen turvallisuus suhteessa muihin ympäristössä oleviin toimintoihin. Lääkintälotanpuiston suunnitelmassa leikkialueen toiminnot on sijoitettu liian lähelle yksityisen tontin rajaa, jolloin suunnitelma aiheuttaa leikkialueen käyttäjille vaaraa ja leikkivät lapset päätyvät myös yksityisen tontin puolelle. On suunnittelijan vastuulla, että tämänkaltaisia rakenteellisia turvallisuuspuutteita ei kaupungin yleisille leikkialueille rakenneta.

<https://tukes.fi/tuotteet-ja-palvelut/kuluttajille-tarjottavat-palvelut/leikki-ja-huvipuistot/leikkikentat#6b80d6d5>

- Lääkintälotanpuiston leikkialueen suunnitelma ei ole käyttäjien ja naapurikiinteistön osalta turvallinen, eikä leikkialuetoimintojen sijoittelu täytä Tukesin vaatimuksia.



Yllä mallikuva Lääkintälötnpuistoon tontin rajalle suunnitelluista leikkirakenteista. Alla yleiskuvaa Hennalan kasarmialueelta. Molemmat kuvat on esitelty kaupungin asukastilaisuudessa 11.1.2022.

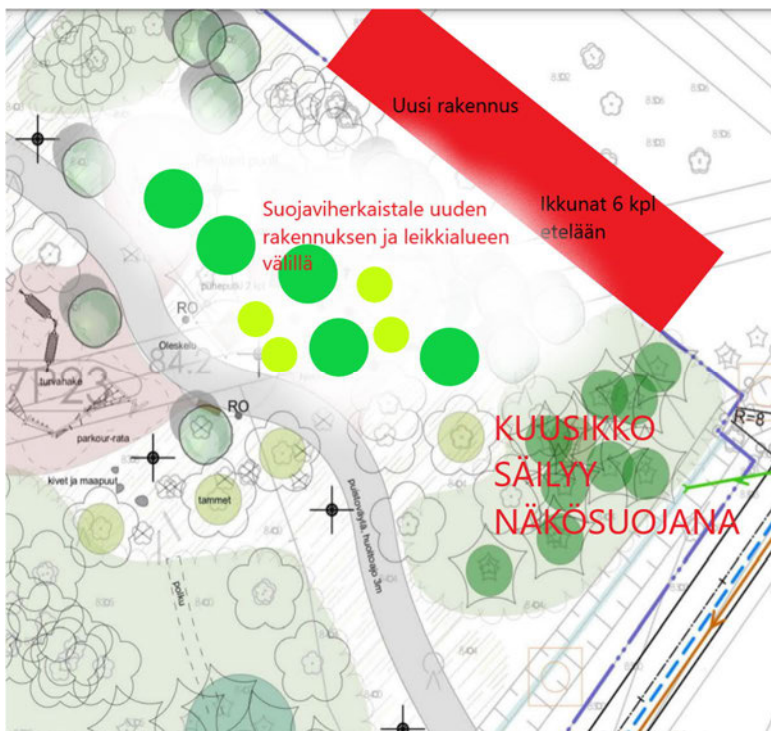
Lähiympäristöohjeen vaatimus ei toteudu: "*Leikkivälineiden valinnassa on syytä kiinnittää huomiota välineiden ulkonäköön ja värimaailmaan, jotta leikkipaikasta muodostuu alueen kulttuurihistorialliseen ilmeeseen sopiva kokonaisuus.*"



Kasarmirakennuksia.



Olemme pyytäneet 17.1.2022 näiden kiinteistön rajalle suunniteltujen leikkialuerakenteiden siirtämistä kauemmaksi puisto eteläosaan. Eteläosassa on hyvää rakentamatonta tilaa, jolloin leikkialue ei häiritse yksityisen tontin rauhaa.



Olemme esittäneet 17.1.2022, että yksityisen tontin ja leikkialueen välille jää suojaviherkaistale. Esittämämme suojaviherkaistale on Lahden kaupungin julkaiseman Hennalan lähiympäristöohjeen (2015) mukainen.

Pyydämme muistutuksessa Kaupunkiympäristölautakuntaa:

1. Hylkäämään esitetyn Lääkintälotanpuiston vihersuunnitelman ja palauttamaan suunnitelman takaisin valmisteluun.
2. Edellyttämään, että naapurikiinteistön antama palaute otetaan huomioon leikkialueen suunnittelussa ja leikkialueen toiminnot sijoitetaan kauemmaksi yksityisen kiinteistön rajasta esitetyn mukaisesti.
3. Edellyttämään, että uusi leikkialueen suunnitelma kunnioittaa Hennalan kasarmialueen kulttuurihistoriallista arvoa ja toiminnot sijoitetaan puistoalueelle siten, että ne eivät aiheuta ilmeistä häiriötä tai ristiriitaa alueen muiden toimintojen kanssa. Viheralueen koko antaa siihen hyvän mahdollisuuden. Lääkintälotanpuiston suunnitteluperiaatteet on määritelty Hennalan kasarmialueen lähiympäristöohjeessa. Lähiympäristöohje on sitova ja sitä tulee noudattaa.

Lahti 1.3.2022



Jylisevä Oy

Pataljoonankatu 5, 15700 Lahti