

PUUTIEN ASEMAKAVALUONNOS, UUSIKYLÄ

KOHDE

Tavoitteena on urheilukenttäkäyttöön osoitetun virkistysalueen muuttaminen teollisuustontiksi:

Kaavatunnus A-2824
Kaavatyön tyyppi Asemakaava ja asemakaavan muutos
Vireilletulo Kaavoituskatsaus 4.3.2021
Kaava-aloitteen tekijä Lahden kaupunki
Luonnosvaiheen kuuleminen on 31.5.–14.6.2021.

LINKKI VIREILLÄ OLEVAAN PUUTIEN ASEMAKAAVAAN:

<https://www.lahti.fi/asuminen-ja-ymparisto/kaupunkiympariston-suunnittelu/asemakaavoitus/kaavatyokohteet/uusikyla-puutie-puutien-yleisurheilukentta/>

1.

PERUSTELTU PÄÄTELMÄ

Tämän asiantuntijalausunnon tarkoitus on perustellusti osoittaa, että vireille asetettu asemakaavaluonnos on lähtökohdiltaan toteuttamiskelvoton ja vaatii kokonaan uuden, esitettyä huomattavasti laajemman tarkastelun.

Asiantuntijayritys Tieokas vaatii, että kaavoitustoimi asettaa Puutien kaavan vireille uudelleen asianmukaisella tavalla siten, että vireillepanon muoto tavoittaa asianosaiset Uudenkylän asukkaat ja muut tahot kattavasti ja virittää yleisen huomion ja keskustelun sekä että asukkaille varataan lakisääteinen 30 päivän lausuntoaika, ja että kaavoittaja sitä ennen suunnittelee tässä lausunnossa esitetyllä tavalla vaihtoehdon, mikä turvaa Uudenkylän kulttuurihistoriallisesti arvokkaan Urheilukentän säilymistä ympäristöineen sekä tekee mahdolliseksi myös tehdaslaitoksen toiminnan jatkumisen ympäristötasetta entisestään parantaen.

2.

VIREILLEPANOMENETTELY VAIKUTUKSINEEN

Lakisääteinen lausuntoaika viranomaistoiminnassa on 30 päivää. Asukkaille asian lausuntoaika 2 viikkoa keskellä vuodenvierrosta erästä kiireisintä, toukokuun ja koulun päätymisen aikaa on liian lyhyt, erittäin huonosti ajoitettu ja lisäksi mahdollisesti tarkoitushakuinen, sillä ajoitukseen ei vaikuta mikään ulkoinen tekijä, koska kaava-aloite on Lahden kaupungin, ei esimerkiksi maanomistajan tekemä, kuten yleensä asemakaavoituksessa.

Asiantuntijalausunto on laadittu em. puitteissa siten kuin mahdollista, minkä vuoksi tekijä varaa oikeuden myöhempään muutoksiin tarvittaessa.

Em. käytännön syistä lausunto koostuu erillisistä numeroiduista asiakohdista. Tämä menettely vaatii lausunnon pyytäjältä huolellista perehtymistä lausuntokokonaisuuteen.

3.

KAAVOITUKSEN LÄHTÖKOHDAT

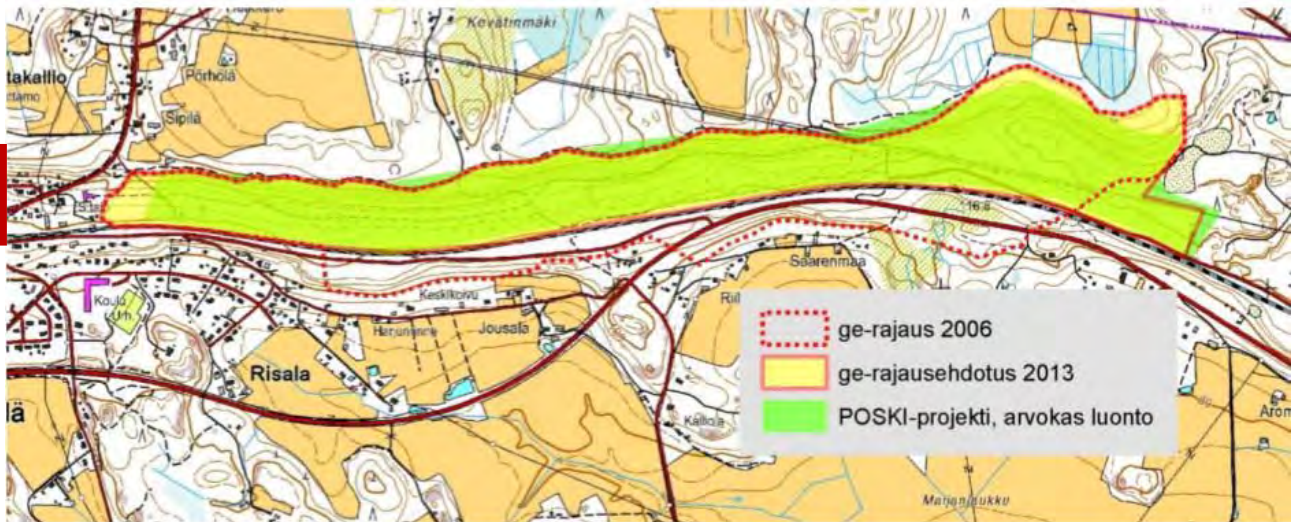
Asemakaavaluonnoksen perustana olevan Uudenkylän osayleiskaavan kritiikin olen esittänyt mm. linkissä <http://www.tieokas.fi/UR.pdf> sivuilla 112-114.

Kritiikki on yhä ajankohtainen, sillä kaavat tehdään ajassa ja aika muuttaa käsityksiä, minkä vuoksi kerran kaavassa lopullisena esitetty suunnitelma voi tarpeen vaatiessa muuttua tai kumoutua hetkessä jopa yksityisen asukkaan toimesta, kuten esimerkiksi kävi moottoritieosuunnitelmalle Lahti-Kouvola kahden maakunnan kaavoissa, joista se hylättiin.

Aivan erinomaista, että Lahden kaupunki on nyt alkanut asemakaavoittaa Uudenkylän Asemansuodun taajamaa kaikkine mahdollisuuksineen sen jälkeen, kun Nastolan kunnan käynnistämä osayleiskaavatyö valmistui kestettyään ennätyspitkän ajan, kahdeksan (8) vuotta, vaikka kaavoitustoimeksianto käytännössä vain päivitti taajaman nykytilanteen. Kelvottoman mutta yhdistymisen kovassa kiireessä pakkotoimin, kymmenet valitukset suoraan hyläten, lainvoimaiseksi saatettu Uudenkylän osayleiskaava ei enää kelpaa kuin kaavoitushistoriaan, kuten tämänkin lausunnon sisältö osoittaa.

4. ENSIMMÄISEN SALPAUSSELÄN LUONNONHISTORIA

Päijät-Hämeen maakuntakaava, kohde ge19: 3.10. Ensimmäinen Salpausselkä, Uusikylä.



Uudenkylänharju on maakunnallisesti arvokas Salpausselän reunamuodostuman osa, minkä paikallisesti nimetty länsiosa on Kuninkaanharju näkötorneineen. Selkeärajainen muodostuma on kapea ja jyrkkärinteinen. Pohjoisosaa reunustaa osittain Uudenkylän maakunnallisesti arvokas kulttuurimaisema. Alueella elää vahva kanta uhanalaista palosirkkaa (*Psophus stridulus*) [Lajistoinventointi Lahden kaupungin hallussa]. Eteläreunassa kulkee Pietarinradan osuus Lahti–Kouvola sekä Uudenkyläntie, ent. valtatie 12 [Mäkinen Jussi. 2013. Päijät-Hämeen maakunnallisesti arvokkaat harjualueet. Maakuntakaavan rajaustarkistukset. Päijät-Hämeen liitto A 208].

Ensimmäisen Salpausselän reunamuodostuman luonnonarvot on selvitetty monipuolisesti ja ovat Lahden kaupungin kaavoitustoimen tiedossa viran puolesta. Uudessakylässä Puutien kaava-alue liittyy lännessä Toivonojantiestä alkaen [LÄNSIOSA] itäsuuntaan Arolaan asti maakunnallisesti arvokkaaseen Uudenkylänharjun alueeseen. Vireillä olevan Puutien asemakaavan alue on Toivonojantiestä alkaen itäsuuntaan vaeltajan portti tähän erääseen upeimmista vielä jäljellä olevista Ensimmäisen Salpausselän harjumaisemista ja ehdottomasti säilyttämisen arvoinen.

Valtakunnallisesti arvokkaat harjukohteet kuuluvat valtakunnalliseen harjensuojeluohjelmaan tai Natura 2000 -verkostoon ja niiden luonto- ja maisema-arvot on turvattu näiden ohjelmien kautta. Maakunnallisesti arvokkaita harjukohteita on inventoitu useissa eri selvityksissä viimeisen 20 vuoden aikana. Selvityksistä merkittävimmät ovat Päijät-Hämeen harjujen inventointi (Asp 1993), Päijät-Hämeen maisemaselvitys (Aarrevaara ym. 2007), Päijät-Hämeen maakuntakaavan luontoinventoinnit 2003–2004 (Lammi & Vauhkonen 2004) sekä maisemansuojelun kannalta arvokkaiden sora- ja hiekkamuodostumien inventointi ja arvoluokitus (Eerikäinen 2012).

Kaavoituskohde Puutien alue (Uudenkylän Urheilukenttä) sijaitsee I luokan pohjavesialueella Nastonharju-Uusikylä eikä siten sovellu teollisuuskäyttöön.

5.
KULTTUURIHISTORIA:
SUOJELUSKUNNAN URHEILUKENTTÄ

UUDENKYLÄN OSAYLEISKAAVA:

Palvelujen ja/tai asumisenalueiden osoittaminen Heinolantien varteen, Uudenkylän urheilukentän alueelle

Heinolantien pohjoispuolella sijaitsevan käytöstä poistuneen urheilukentän aluetta tutkittiin palvelujen ja/ tai asumisen alueena. Alustavan luonnosvaiheen palautteessa esitetty huoli teollisen toiminnan loppumisesta ja toisaalta kaavan yhteydessä tehty pohjavesivaikutusten arviointi johti alueenkäytön uuteen harkintaan.

Uudenkylän urheilukenttä

ENNEN:



Nastolan suojeluskunnan voimistelujoukkue esiintyy 1920-luvulla Uudenkylän uudella, vielä keskeneräisellä urheilukentällä, minkä ympäröi taaja harjuhongikko. Valkoisen paidan hihat on kääritty, ja tahdikkaan poljennon takaavat saapashousut ja kiiltävät nahkasaappaat. Ohjaajana toimii todennäköisesti sk-kersantti Runar Eklöf (Ekala), Uudenkylän tuleva asemapäällikkö. Uusikylä arviolta 1923. Sukualbumi [REDACTED] Käsikirjoitus [REDACTED] UUSIKYLÄ PIETARINRADAN HUIPULLA.



Uudenkylän urheilukenttä maalilta maalille länsisuuntaan ennen alueen vuokraamista teollisuuskäyttöön. Uusikylä 2009-06-21 [REDACTED]

NYT: (Lisäksi NYKYTILA)



Uudenkylän urheilukenttä teollisuuskäytössä. Nastolan kunta vuokrasi Urheilukentän syksyllä 2010 IMEX WOODille, mikä on saanut luvan myös aidata alueen. Uusikylä 2014-02-05 [REDACTED]

Oma urheilukenttä

Suojeluskuntapiirin päiväkäsky 20/20 (12.8.1920) nosti esiin urheilukenttäkysymyksen. Käsky edellytti kaikki suojeluskunnat ryhtymään toimiin hankkiakseen vähintään 70x40 metrisen kentän itselleen joko ostamalla tarvittava maa-alue tai hankkimalla se lahjoituksena.

Nastolassa päästiin nopeasti toteuttamaan piirikäskyä, sillä jo samana vuonna suojeluskunta sai vuokrata agronomi Gahmbergiltä metsäpalstan kenttää varten 25 markan vuokraa vastaan. Esikunta palasi asiaan 22.1.1921. Tuolloin päätettiin ottaa suojeluskunnan haltuun tuo Uudenkylän kartanon maalla olevan urheilukenttäalue. Se raivattiin mäntykankaalle vastapäätä Uudenkylän asemaa, noin 200 metrin päässä siitä.

Toukokuun lopussa 1921 suojeluskunnan piiripäällikkö kävi tarkastamassa urheilukenttäalueen. Hänen käyntinsä jälkeen Yliesikunnalle laadittiin avustusanomus kenttää varten. Yliesikunta lahjoitti kentäntekoon kolmessa erässä yhteensä 4 500 markkaa.

Urheilukenttä oli maalaisoihiin nähden ensiluokkainen ja jo kesällä 1921 kentällä pidettiin osa suojeluskunnan kesäjuhlan ohjelmasta. Kentällä oli pitkäpallonäytös, pistooliampumakilpailu sekä kilpailuja salonkikivääriampumisessa, nuolenheitossa, 5-ottelussa, 100 metrin juoksussa, kuulantyönnössä, pituushypyssä, 3 000 metrin juoksussa sekä ”erilaisia huvittavia ja pikkupoikain kilpailuja”, kuten jäsenille lähetetyssä kirjeessä mainittiin. Käskykirjeessä kerrottiin myös, että ”kaikissa kilpailuissa jaetaan arvokkaita palkintoja, että pistoolikilpailu on mieskohtainen 25 metrin matkalla ja että ampua saa kaikilla sotilaspistooleilla, panokset kullakin omat, mutta 7,85 kaliperin panoksia voi myös ostaa suojeluskunnalta.” Kilpailujen lisäksi Tampereen rykmentin soittokunta esiintyi. Illalla oli vielä iltamat seuratalolla, jossa jaettiin palkinnot päivän uurastuksesta.

Pelkästään Yliesikunnan avustuksilla ei kenttää saatu valmiiksi, sillä monia iltamia järjestettiin urheilukentän hyväksi Uudenkylän nuorisoseuran talolla. Rahankeruu vei aikaa ja vielä keväällä 1922 oli juoksuratojen teko kesken, samoin kenttä oli tasaamatta. Viimein Uudenkylän urheilukenttä voitiin vihkiä käyttöön 2.9.1923. Kilpailuohjelmassa olivat suojeluskunnan 5-ottelu, 100 ja 3 000 metrin juoksut, salonkikiväärin uusinta, nuolenheitto ja naulanlyönti sekä arpajaiset. Varojen keruu kentän vaatimiin kustannuksiin jatkui vielä vuonna 1924, jolloin muun muassa Arrajoen kartanon vapaaherra Ernst Wrede lahjoitti kenttää varten 500 markkaa.

Nastolan kenttää luonnehdittiin vuonna 1924 kauniiksi kentäksi, jossa oli valmis, kohtalaisen hyvä 300 metrin juoksurata ja hyppypaikoille erinomainen maanlaatu. Sisäkentälle sopi täysimittainen pesäpallokenttä. Sen jälkeen ei moneen vuoteen kentän hyväksi tehty mitään korjauksia. Varoja kunnostukseen ei ollut, eikä ilmeisesti niin paljon käyttöäkään. Tarvetta uudistuksille kyllä olisi ollut, sillä vuonna 1929 kentältä puuttui pukukoppi ja kalustovaja sekä ravintolapöytä olivat väliaikaisratkaisuja.

10-vuotishistoriikin mukaan jo vuonna 1929 urheilukenttä ”varsinkin sen keskiosa, on siinä kunnossa, että se rehevine rikkaruohoineen muistuttaa paremmin useamman vuoden kesantona ollutta peltomaata.” Samantapainen tilanne oli myös vuoden 1933 vuosikertomuksen mukaan, jolloin luonnehdittiin kenttää keskeneräiseksi ja että koko urheilutoiminnasta puuttui harrastusta ja innostusta. Sen sijaan eri kyliin ryhdyttiin puuhaamaan omia urheilukenttiä. Erityisesti pesäpallo oli tuolloin suosittu laji, vaikkei siinä suojeluskunnan kilpailuja järjestettykään.

Varoja kentän kunnostukseen ei piiriltä myönnetty 1930-luvun aikana, ei tosin kovin aktiivisesti haettukaan. Kenttä jäi omaan rauhaansa ja toimi pääasiassa vuosittaisten kesäjuhlien pitopaikkana.

[Huovila, Marja. 2007. Kaikki isänmaan puolesta Nastolassa – Suojeluskunta, Lotat ja vankileirit 1917-1944.]

16. Urheilu Uudessakylässä 1960-luvulla

Urheilukenttä ja -seurat

Ennenkuin jatkamme matkaa tarkastelemme hiukan urheilun sarkaa mahtikylässä 1960-luvulla. Urheilu oli tärkein ja näkyvin vapaa-ajaan toiminta tuon ajan kylässä. Vaikka urheilu erotti kyläläisiä keskusjärjestö- ja aatesidonnaisuuksien vuoksi, se kuitenkin urheilukentällä enemmän yhdisti yksilöitä heidän otellessaan toisiaan vastaa kentällämme. Vierailta kentillä he varmaan olivat edustamassa Uusikyläläisinä omaa seuraansa?

Uudenkyän urheilukenttä perustettiin 1930-luvulla Uuden kartanon omistajan Edvin Gahmbergin lahjoittamalle maalle, joka sijaitsee Uudenkylän aseman kohdalla radan pohjoispuolella. 1963 kenttä on melko hyvässä kunnossa. Kenttää ympäröi viisi juoksurataa. Länsipäässä on korkeushyppypaikka ja kuulantöntörengas, sekä keihäänheittopaikka. Kentän eteläisellä laidalla on monitoimitila, joka on tehty laudasta ja maalattu valkoiseksi. Rakennuksen läsipäässä on koti- ja vierasjoukkueen pukeutumistila. Itäpääty on avointa terassia, jota kiertää noin 120 cm korkea vinoristikaide.



1960-luvun aluussa seuroja oli kaksi. 1938 perustettu Työväen urheiluliittolainen Nastolan Terä ja toinen Uudenkylän Salpa. Salpa perustettiin 1950 ja se on järjestäytynyt Suomen Voimistelu- ja Urheiluliiton alaisuuteen. 1963 perustettiin Uudenkylän palloseura. Sen toimintaan palaamme jäljempänä.

Uudenkylän urheilu toimi 1950 - 60-lukujen vaihteessa noiden urheiluseurojen vetämänä. Lasten ja nuorison lajiharjoittelut olivat yksilöiden ja ryhmien oman aktiivisuuden varassa. Seurat järjestivät jäsenten välisiä kilpailuja esimerkiksi maastojuoksussa ja hiihdossa. Aktiivisista järjestäjistä mainittakoon Terän Asser Salo ja Salpan Oiva Virtanen.

[Kivi, Kari & Kari Nieminen. 2016. Uusikylä - 1960-luvun Nastolan Mahtikylä.]

Tuleva käyttö

Uudenkylän urheilukenttä tulee kaavassa osoittaa historiallista ja yhteiskunnallista arvoaan vastaavaan käyttöön – esimerkiksi ideakilpailun avulla – siten, että kentän perinteinen merkitys yleisön käytössä säilyy. Urheilukenttä sopisi esimerkiksi lasten leikkipuistoksi ja kylän juhlapaikaksi. Mahdollinen käyttö olisi esim. kuntoliikuntaa palvelevana ylimaakunnallisen polkureitistön tukikohtana rakenteineen – kentän ja nykyisen Heinolantien välissä on sijainnut huoltorakennus, mikä siihen nykyisinkin sopisi. Missään tapauksessa kenttää ei saa osoittaa teollisuusalueeksi.

6.

**KULTTUURIHISTORIA:
KARTANON LASTEN KOULUPOLKU**

LUONNOS KÄSIKIRJOITUKSEEN [REDACTED] UUSIKYLÄ PIETARINRADAN
HUIPULLA

Maanviljelijä Carl Gahmberg isännöi viime sotien jälkeen Uusikartanon tilaa Uudenkylän peltoaukean eteläpäässä Ensimmäisen Salpausselän reunamuodostuman korkean harjanteen pohjoisella juurella. Vastapuolella sijaitsi Uudenkylän asema. Välissä harjunpäällyställä sijaitsi Uusikartanon edellisen omistajan, Kallen isän Edwin Gahmbergin lahjoittamalle maalle perustettu Uudenkylän suojeluskunnan urheilukenttä.

Uusikartanosta kuljettiin junamatkoille aseman väliä kartanoajan hevosvaunujen jälkeenkin Heinolantien Myllymäen nousu välttämällä omin voimin suoraa tietä, raka vägen. Uusikartanon perustamisen aikana, jolloin työväkeä oli käytettävissä, lapiolla oli louhittu tasaisempien ratsastuspolkujen jatkeeksi myös kävelypolku kartanon pihapiirin tienhaaran kohdalta muinaisen Litoninameren tasalta suoraan reunamuodostuman äkkijyrkkää pohjoisrinnettä ylös Ancylusjärven ja Yoldiameren rantavaiheiden poikki Baltian jääjärven huuhtelemalle kivikkoiselle päällyställe.

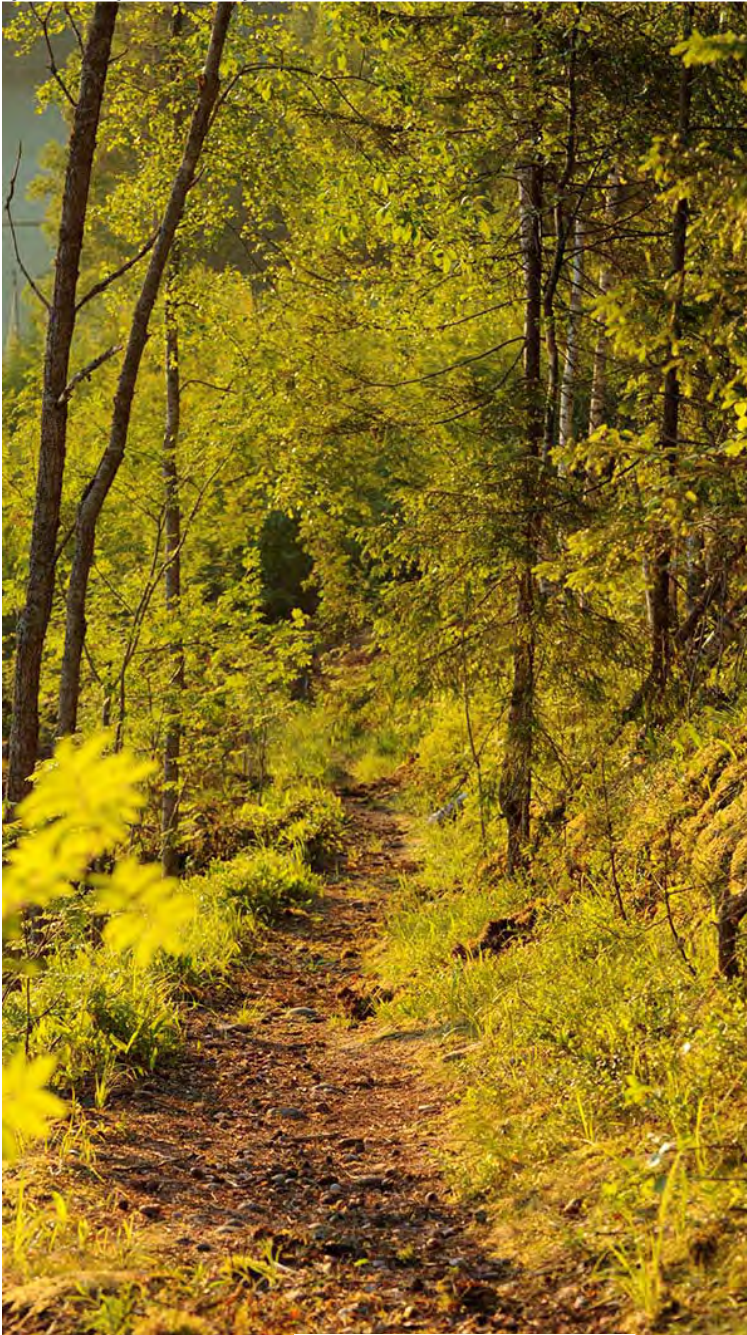
Näin kulki koulupolkuaan kansakoulun luokkatoverini [REDACTED] sisaruksineen oppikouluun Lahteen samaan junaan kuin minäkin kivenheiton verran tasaista valtatieä pitkin. Silloin 1950-luvulla ei uhrattu ajatustakaan sille, miten kukin selvisi kulusta asemalle ja junalle – pimeinä talviaamuina, usein paukkupakkasessa tai yöllisen lumituiskun tukittua tiet ja polut. Sellainen selviytyminen kuului kyselemättä jokaisen arkipäivään. Kevätkesän aamuna koulupolun varressa toki soi lintujen laulu ja tuore kuusimetsä tuoksui pihkalta ja varjorinteen kukilta.

Joskus 1970-luvulla kuljin itsekin tuon polun ja valokuvasin sen näkymän vielä kun jyhkeä kuusikko täytti koko pohjoisrinteen. Puut varjostivat hiekkaista polkua, minkä yläosa oli raivattu noin puolentoista metrin levyiseksi kulkutiekseksi, sen verran loivemmaksi, että polun tyviosan lähes pystysuoran nousun hengästyksensä tasaantui. Polun yläreunasta ehkä puolen metrin korkuisesta leikkauksesta hiekka oli lapioitu alareunan penkereeksi ja tasoitettu helposti kuljettavaksi.

Tällainen lapiopolku ei ollut ainoa Uudenkylän–Mankalan välisellä harjualueella tutuilla retkeilyreiteilläni. Sellaisia polkuja kulki siellä useita, mikä kenenkin omaksi tarpeekseen työstämä. Merkittävin niistä on yhä karttaan merkitty Vankipolku, millä on oma tarinansa. Vähäisemmät polut alkavat jo maata kuntaan kulkijoiden vähennyttä muille reiteille.

Sain ystävältäni tiedon, että Gahmbergin lasten koulupolku olisi yhä olemassa ja kuljettavissa. Sinne siis! Polun pää löytyikin Uusikartanontien viereen rakennetun vaellusreitit takaa entiseltä sijaltaan. Vuosikymmenten jälkeen nousin polkua pitkin alhaalta ylös ja eläydyin kadonneeseen aikaan. Ympäri oli kuusimetsä kadonnut ja vaihtunut nuoreksi sekametsäksi, mistä näki jo laveammin ympärilleen. Närhet olivat hukanneet talvivarastojaan, ja terhoista oli jo kasvanut useita vankkoja tammia. Ylhäältä sitten avautuikin kotiseudun paraatimaisema minkään estämättä näkymää yli Uudenkylän peltoaukean Sylvöjärvelle asti.

Polku itsessään oli säilynyt lapiolla luotua yläosaansa myöten hämmästyttävän hyväkuntoisena; sitä oli varmasti kuljettu kaiken aikaa, vain aikanansa hakkuutähteet sivulle sysäten (kuva alla).



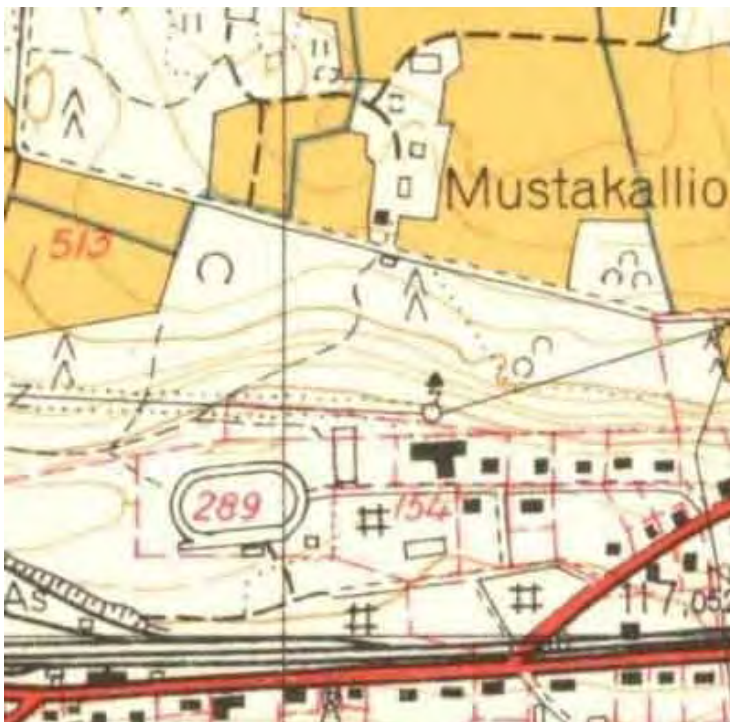
Uusikylä 2009-06-22 [REDACTED] (0189).

Kävin polulla vielä uudemman kerran. Silloin havaitsin, että ylhäällä suoraan Urheilukentän itäpäähän nykyiselle Puutielle johtava haara ei ollutkaan alkuperäinen lapiopolku. Se jatkui varvikon ja sammalen peitossa vielä kappaleen matkaa viistoon ylöspäin ja törmäsi omakotitontin rajaan, missä sojotti kieltotaulun kämmen. Kiersin tontin länsipuolelle samanlaiselle merkille asti. Nyt saatoin päätellä, että lapiopolku olikin osa Uusikartanon ratsupolkua, sitä tuttua, mikä yhä nousee leveänä kaksoistammilta viistoon ylös rinteelle kiertyen, sekoittuu siellä Heinolantien alapenkereeseen, mutta löytää kulkunsa muinaismeren tasiselle rantaterassille kaikkien suosimana kulkureittinä lähiseudun parhaan mustikkametsän halki.

Tämän vankan ratsupolun itäpää siis laskeutui lapiopolkuna alas Uusikartanon pihatien risteykseen – mutta ei siinä kaikki. Tarkemmin tutkien havaitsin, että alas laskeutui toinenkin lapiopolku edellisen länsipuolella. Se erkani ratsupolulta ihan samalla tavoin alaviistoon lapiopolkuna, mikä rinteen puolivälissä kääntyi suoraan alaspäin kuten naapurinsakin. Tämä reitti oli jo katoamassa, sillä kuusikon hakkuun jälkeen kasvanut tiheä lehtiviita ahdisti polkua. Se johti kuitenkin suoraan nuoren istutuskuusikon ja länsipuolelta näkyviin tulleen Mustakallion rinneniityn välimaista alaspäin. Selvä polku-ura päättyi kahden suuren – istutetun? – metsälehmuksen välistä vaellusreitit reunaan ja edelleen Uusikartanontielle, vähän matkan päähän rinneniityn koilliskulmasta. Siitä nousin myöhemmin polun ylöspäin, ja kulku oli ihan selvä vesojen pientä kiusaa lukuun ottamatta.

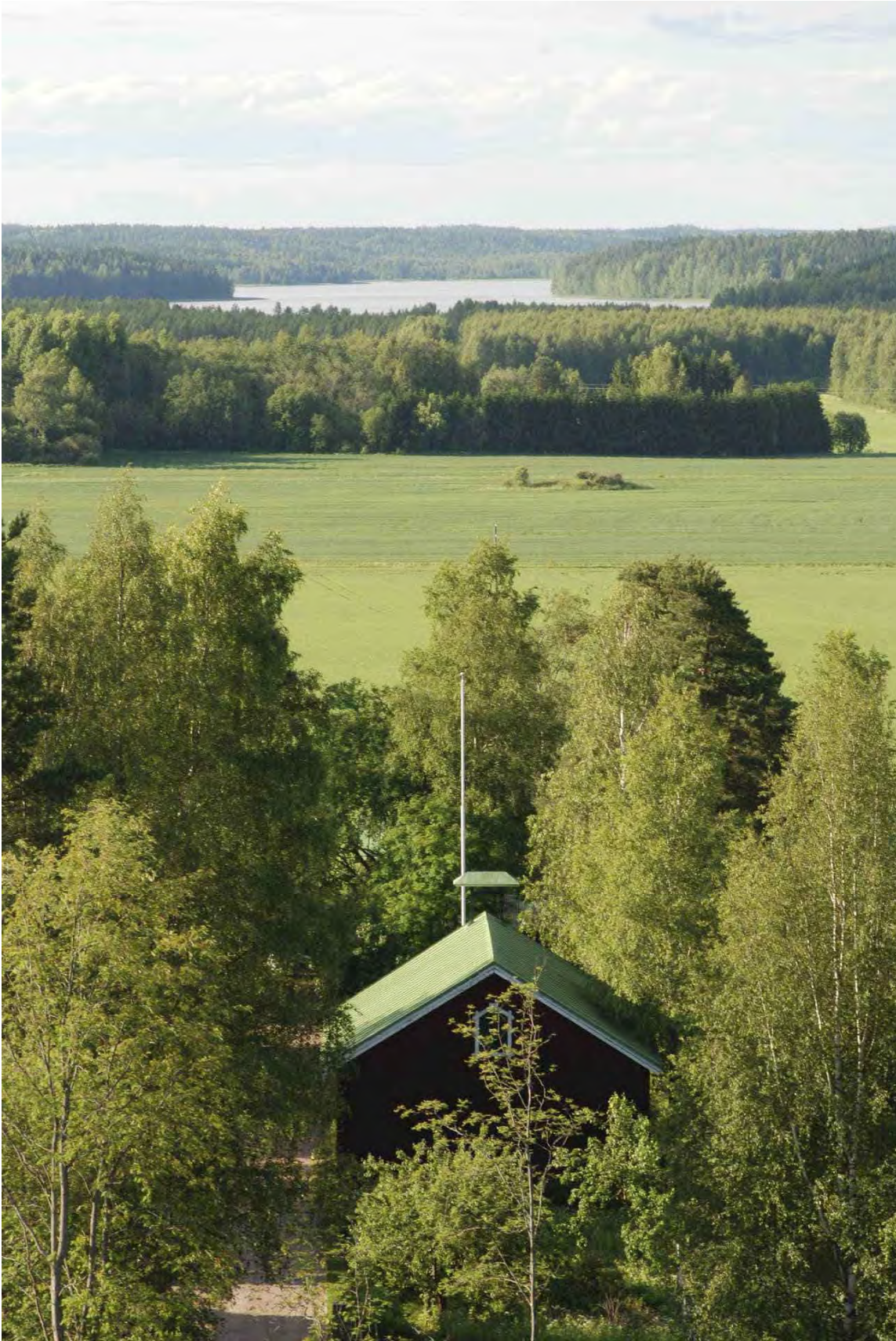
Vielä yritin harjunpäällyställä selvittää kulkuyhteyden asemalle. Sinne ei siis aikoinaan kuljettukaan Urheilukentän itäpään sivuitse, vaan länsipuolelta. Tuttu oli toki ennestään vankea polku, mikä ohitti Urheilukentän länsipään parinkymmenen metrin etäisyydeltä kohtisuoraan asemalle päin. Sen pohjoispäästä löysin lyhyen haaran, mikä ulottui Urheilukentän tontin luoteiselle rajakivelle asti peittyen siinä mustikanvarvustoon. Siitä oli siis noussut ratsupolulta – ja suoraan läntiseltä polulta – yhteys Urheilukentän länsipään ohi – suoraan Uudenkylän asemalle. Väliin oli rakennettu Heinolantie, mutta aikoinaan ehjä koulupolku oli johtanut aseman sorakuopan törmältä alas ratapihalle viiden sivuraiteen poikki Lahden-suunnan junien lähtölaiturille minkään estämättä ja turvallisesti, mutta kotiinpäin mennessä pääraiteet piti ylittää varovaisemmin.

Sellainen oli ja on vielä nytkin selvitettävissä Gahmbergin lasten koulupolku, tärkeä osa säilynyttä kotiseudun kulttuurihistoriaa ja osoitus siitä, miten sivistystahto on aina voittanut kaikki esteet yleisesti ja erityisesti tässä tapauksessa.



Peruskarttaan katkoviivalla merkitty Koulupolku lähtee Mustakallion pihapiiristä nykyisen Uusikartanontien poikki nousemaan viistoon jyrkkää harjunrinnettä pitkin kohti Urheilukenttää 289 ja kääntyy tontin luoteisnurkasta länsirajaa seuraten suoraan Uudenkylän ratapihan poikki asemalle. Toinen polku lähtee myös Mustakalliontieltä (Uusikartanontie) niityn 513 itäistä sivua pitkin merkittynä kaakkoiskulmasta alkaen voimalinjan poikki ja yhtyy harjunpäällyställä em. polkuun, mitkä molemmat ovat entisiä Uusikartanon ratsastuspolkuja. Myöhemmin koko harjunrinteen vanha metsä on uudistettu, mutta polut ovat säilyneet myös nuorena metsässä.

Peruskartta 3111 08 UUSIKYLÄ 1964. Maanmittauslaitos. Vanhat painetut kartat.



Tästä Mustakallion vehreältä kartanolta alkoi Koulupolku Uudenkylän asemalle. Ensimmäisen Salpausselän reunamuodostuman päältä avautuu Uudenkylän maakunnallisesti arvokas kulttuurimaisema peltoaukean yli Sylvöjärvelle ja Toiselle Salpausselälle asti.
Uusikylä 2008-06-26 [REDACTED] (0043).



Koulupolku kulkee Urheilukentän tontin länsirajan tuntumassa yhä vankkana Uudenkylän asemalle, mutta nykyisin polun katkaisee ensin Heinolantie ja sen jälkeen ratapiha-alueen suoja-aidan länsipää, minkä ohi kuitenkin pääsee laskeutumaan rinteeseen kuormausalueelle. Uusikylä 2019-10-14 [REDACTED] (3629).

7.
LUONNON- JA SOSIAALISET ARVOT:
METSÄPALSTAN SUOJA-ALUE



Urheilukentän länsipuolinen harjumetsä koulupolulta länsisuuntaan.

2021-06-06.

Harjumetsä on kehittynyt luonnontilassa arviolta ainakin puolen vuosisadan ajan ja muodostaa Asemanseudun taajaman lähimmän virkistyskohteen esimerkiksi erinomaisena marjapaikkana.

8.

**URHEILUKENTÄN ERITYINEN LUONNONARVO:
MAAMEHILÄISTEN ELINYMPÄRISTÖ**



Maamehiläisten runsas yhdyskunta satalukuisine hiekkakekoineen Uudenkylän Urheilukentän keskiosassa. Esiintymän takana on kaksiaisainen purilaiden varastopaikka ja niiden välissä ajotie. Kuvan yläreunassa on purilaspino.
Uusikylä 2020-08-19 [REDACTED]

Tarkastimme uusikyläläisen biologin [REDACTED] kanssa kaksi päivää aiemmin löytämäni maamehiläisten suuren yhdyskunnan. Se sijaitsi Uudenkylän Urheilukentän keskialueella lajittuneessa hiekkamaassa. Alueella ei tänä kesänä varastoida purilaita. Yhdyskunnassa oli arviolta jopa satoja tuoreita hiekkakekoja purilaiden varastopaikassa ajotien kahden puolen aluspuiden vierillä. Elinympäristössä vallitsi niukka heinävaltainen kasvillisuus tai paljas maa sekä paahteiset kasvuolot. Kuumana havaintopäivänä, aamupäivän sateen jälkeen, reikien vaiheilla käsi vilkas elämä, maakeoista sisään ja ulos. Esiintymispaikka on merkittävä myös ajatellen Uudenkylän ratapiha-alueen palosirkkojen mahdollista leviämisaluetta.

Kenttävarasto on ollut toisinaan täynnä purilaspinoja. Nyt purilaspinoja on ollut pitkän aikaa vähän raaka-aineen niukkuuden vuoksi, ja ajourien paahteisissa vierustoissa oli runsaasti tilaa. Purilaita kyllä saapuu rekkakuormittain jatkuvasti, mutta ne menevät suoraan tuotantokäyttöön. Aika ajoin purilaista on pulaakin, esimerkiksi 2019 niitä ei myyty ulkopuolisille.

Maamehiläiset (Andrenidae) ovat mesipistiäisiin kuuluvia hyönteisiä, maahan pesiviä, pieniä tai keskikokoisia erakkomehiläisiä. Ne käyttävät ravinnokseen kukkien mettä ja siitepölyä. Monet lajit oligolektisiä, eli hakevat siitepölyn ja meden vain tietyiltä kasvilajeilta tai -suvuilta. Naaraat kuljettavat siitepölyä poikasten ruuaksi takajalkojensa karvoissa. Kaivavat pesäkolonsa yleensä maahan, mieluiten hiekkaiseen tai hietaiseen alustaan. Elävät yksin eivätkä muodosta yhteiskuntia, joissa olisi tehtävänjakoa eri yksilöiden kesken. Voivat joskus kuitenkin pesiä lähekkäin samalla alueella tai käyttää samaa pesäaukkoa [LAJI.FI].

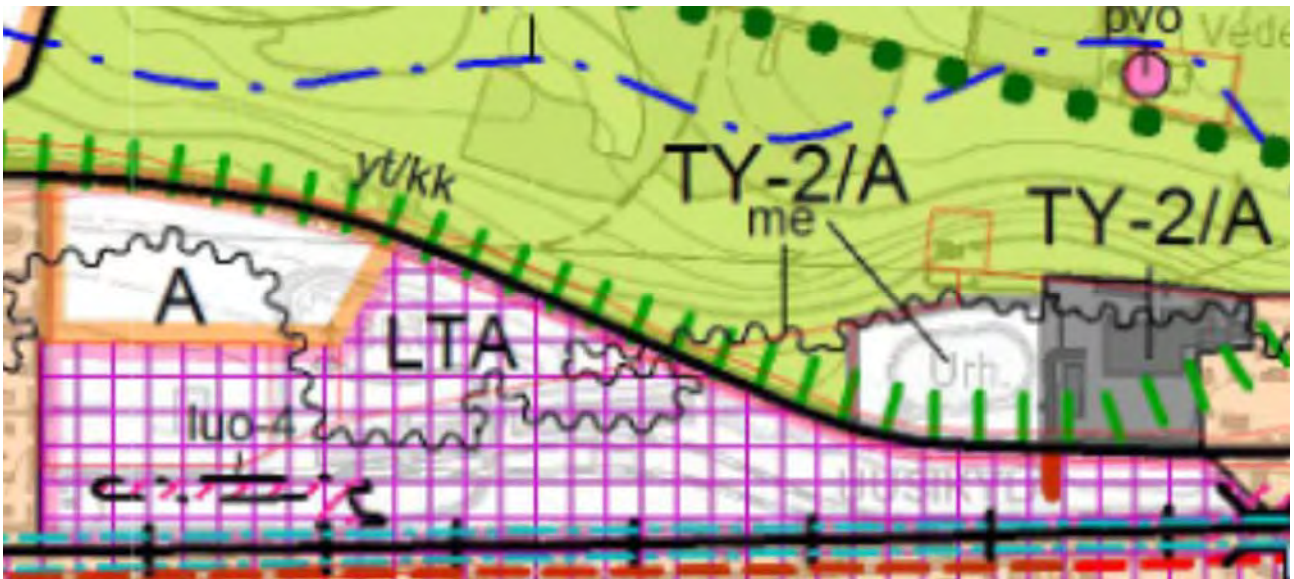
Pistiäisiä uhkaa elinympäristöjen umpeenkasvu. Maamme suurin hyönteislahko jatkaa uhanalaistumistaan. Uhanalaisuusarvioinnissa noin 16 % pistiäislajeistamme arvioitiin uhanalaisiksi. Parhaiten tunnettu ryhmä on myrkkypistiäiset, jonka arvioidusta lajeista 15 prosenttia luokiteltiin uhanalaisiksi. Niittyjen ja paahdeympäristöjen, kuten hietikoiden, umpeenkasvaminen on merkittävin uhka myrkkypistiäisille. Monia pistiäislajeja uhkaavat lisäksi rakentaminen, kuolleen puuaineksen väheneminen ja maatalouden muutokset.

Avointen elinympäristöjen umpeenkasvu haittaa myrkkypistiäisten elämää. Myrkkypistiäislajeistamme uhanalaisia on 97 lajia ja silmälläpidettäviä 76 lajia. Uhanalaisten myrkkypistiäisten taantumisen tärkein syy on niittyjen, ketojen ja paahdeympäristöjen umpeenkasvu, jolloin ravintokasvien lajirunsaus vähenee ja myrkkypistiäisten elinmahdollisuudet heikentyvät. Erityisesti kärsivät kukkien ja monien hyötykasvien pölyttäjät. Pölyttäjinä tärkeiden mesipistiäisten kohdalla uhanalaisten lajien osuus, 17 %, on selvästi keskimääräistä korkeampi. Lisäksi hävinneiden lajien osuus, 5 %, on mesipistiäisissä moninkertainen kaikkien eliöryhmien keskiarvoon verrattuna.

Tehomaatalous on vähentänyt monien pientareilla ja ojanpalteissa pesivien myrkkypistiäisten määrää; myös teiden rakentaminen saattaa tuhota pistiäisten pesäpaikkoja. Vaikka osa uhanalaisista myrkkypistiäisistämme elää suojelualueilla, ne eivät selviä ilman laaja-alaisempaa ketojen ja niittyjen hoitoa. Maapesijöiden ahdinkoa helpottavat jonkin verran korvaavat elinympäristöt kuten lentokentät, ratapihat tai maankaatopaikat [YMPARISTO.FI].

9.

YLEISKAAVAMERKINNÄT



PUUTIE YK-ALUE

KAAVAMERKINNÄT

VIHREÄ PYSTYPALKKIJONO

Salpausselkä.

Maankäytön suunnittelussa ja rakentamisessa tulee ottaa huomioon reunanmuodostuman merkitys maiseman, geologian, pohjaveden, luonnonympäristön, ilmaston, kulttuurihistorian ja virkistyksen kannalta.

TY-2/A me YHTEINEN SEURAAVILLE

Melualue. Valtatien nykyisen sijainnin mukaan.

Merkinnällä osoitetaan taajaman ja kyläalueiden kohdalla ne alueet, joiden melutaso ylittää meluselvityksen ennustetuilla liikennemäärillä (teliikenne 2040, raideliikenne 2030) valtioneuvoston päätöksestä (993/ 1993) annetun melutason päiväajan ohjearvon (55dB).

TY-2A VALKEA

Uusi tai olennaisesti muuttuva teollisuusalue, jolla ympäristö asettaa toiminnan laadulle erityisiä vaatimuksia/asuntoalue. Alueella huomioitava pohjavedenottamon läheisyys, pohjaveden suojelun vaatimukset ja onnettomuusriskit. Alueen suunnittelussa tulee huomioida mahdolliset maaperän haitta-aineet ja niiden puhdistustarpeet.

TY-2A TUMMA HARMAA

Teollisuus- ja varastoalue, jolla ympäristö asettaa toiminnan laadulle erityisiä vaatimuksia/asuntoalue. Alueella huomioitava pohjavedenottamon läheisyys, pohjaveden suojelun vaatimukset ja onnettomuusriskit. Alueen suunnittelussa tulee huomioida mahdolliset maaperän haitta-aineet ja niiden puhdistustarpeet.

LTA

Tavaraliikenteen terminaalialue.

(1. luonnoksissa oli vain valkea alue, kunnes vaatimuksestani lisättiin kaavamerkintä LTA).

luo-4

Luonnon monimuotoisuuden kannalta erityisen tärkeä alue. Kohteella on uhanalaisen kasvi- tai eläinlajin merkittävä esiintymä. Kohteella ei saa tehdä toimia, jotka vaarantavat lajin esiintymän.

yt/kk

Yhdystie/kokoojakatu (Heinolantie).

Z

Lahti Energian voimalinja 20 kV. Vaihtoehtoinen sijoitus kuormausalueen liittymästä kohtisuoraan Puutien vartta pitkin tehdasalueelle.

10.
URHEILUKENTÄN NYKYTILANNE



Panoraama Heinolantien puolelta pohjoissuunnan kautta. Uusikylä 2021-06-06 [REDACTED]

Urheilukentälle on varastoitu vähäinen määrä purilaita, mutta pääosin alueen täyttää erilainen metalliromu. Sitä tosin rahdatiin juuri kuvauspaikasta toukokuussa 2021 täysperävaunurekallinen muualle, ilmeisesti kierrätykseen. Tilalle tuli kuitenkin lisää romua, kuten rekan hylätty perävaunu oik. Taust. on myös erilaista puuainesta pinoissa ja säkeissä pitkäaikaisvarastossa. Yleisvaikutelma on sekava. Kun metalliromut viedään kierrätykseen ja puuaines siirretään ehdotetulle uudelle varastoalueelle, Urheilukenttä vapautuu kokonaan virkistyskäyttöön.

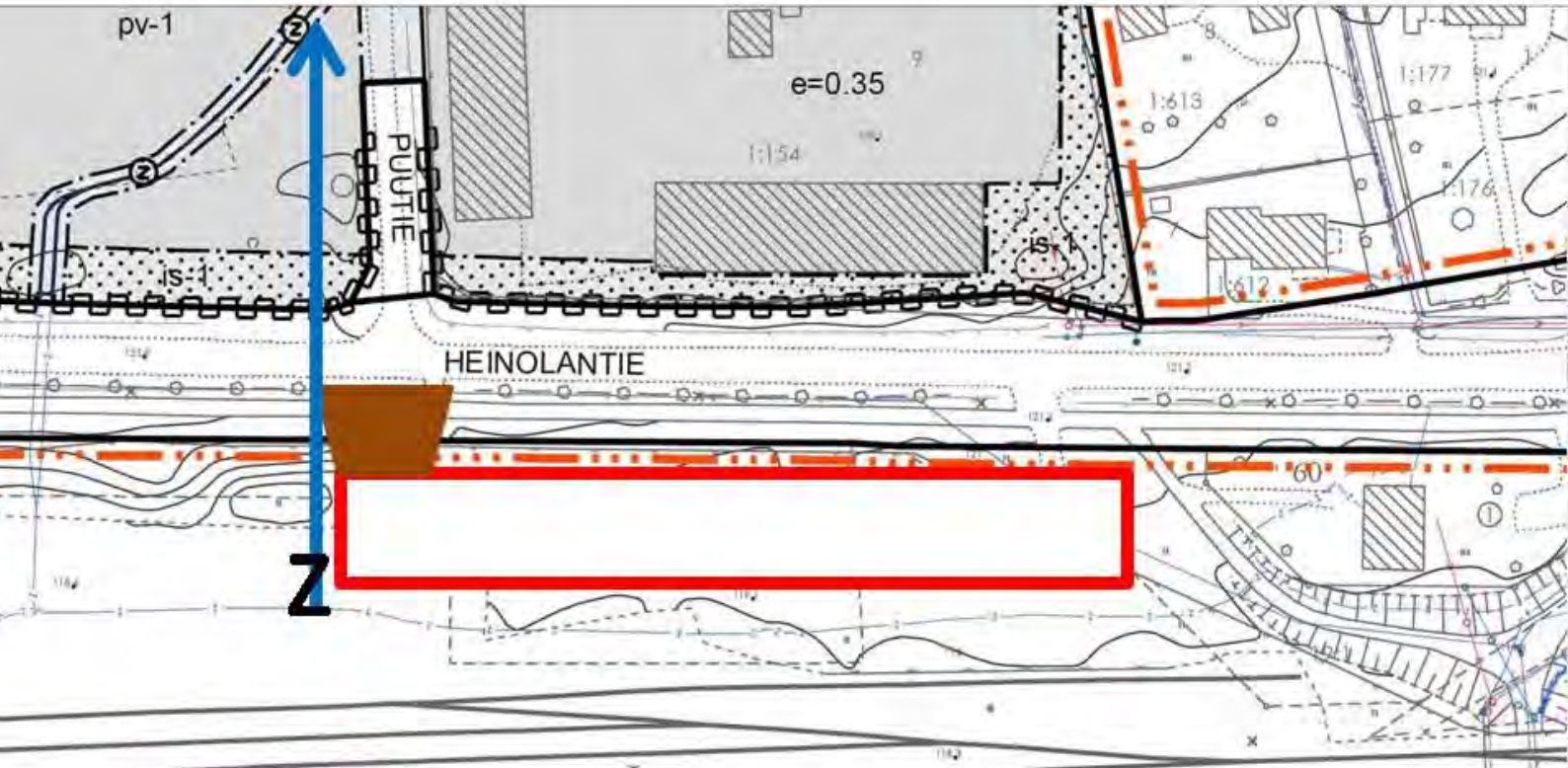


Panoraama länsipäästä itäsuunnan kautta. Uusikylä 2021-06-06 [REDACTED].

Pieni, tuotantoon välittömästi liittyvä purilasvarasto on vas., keskiosassa tyhjät purilastelineet ja niiden välissä ajotiet, mitkä mahdollistavat täysperävaunurekan ympäriajon. Sama mahdollisuus on ehdotetulla uudella varastoalueella. Tehdasalue sijaitsee taust.

11.
VAIHTOEHTO: LTA-ALUEEN KÄYTTÖ

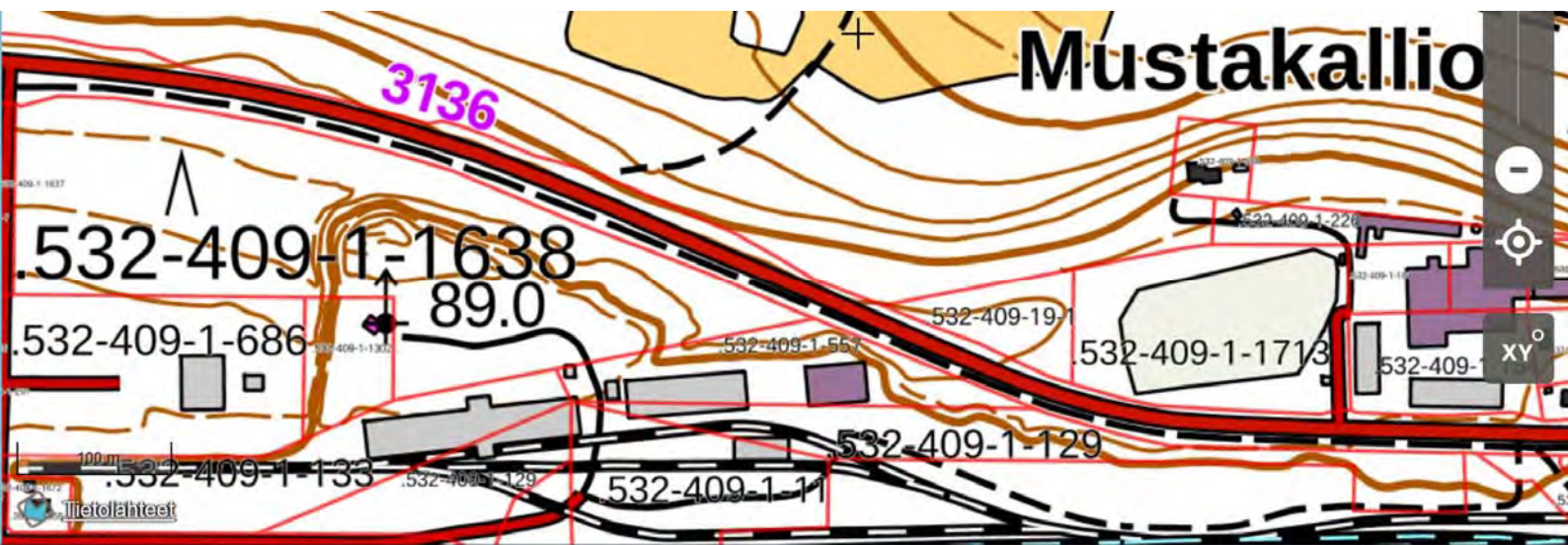
LTA RAUTATIEALUEEN KÄYTTÖ



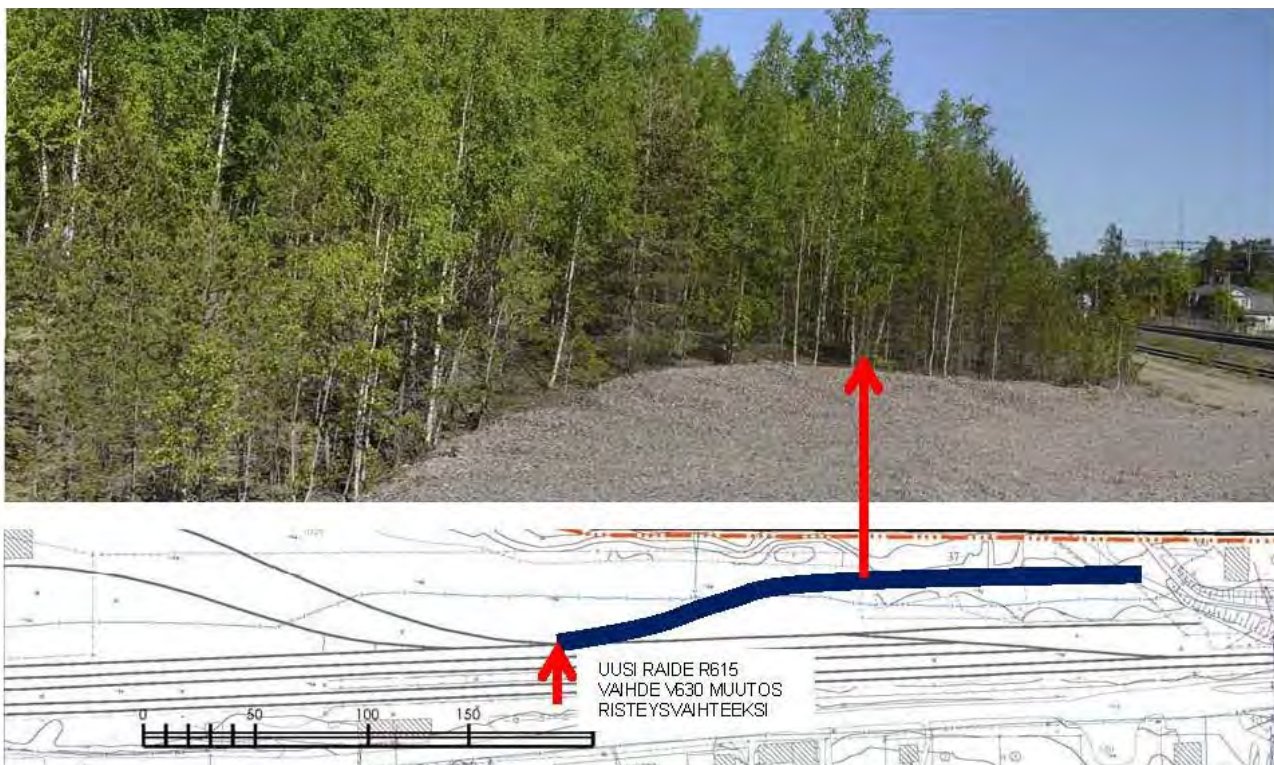
VARASTOALUE (PURILAAT) NOIN 140 X 15 m
LIITTYMÄ HEIONOLANTIELLE - PUUTIELLE



VOIMALINJA 20 kV



LTA-RAUTATIEALUE JA PUUTIEN KAAVA-ALUE. Maanmittauslaitos. Karttapaikka.



IMEX WOODin raide R615 risteysvaihteinen V630 Uudenkylän ratapihan raiteistokaaviossa alueen rajalta itäsuuntaan. [REDACTED] 2021-05-30, 2021-06-09. Karttapohja Lahden kaupunki.

Asiantuntijayritys Tieokas vaatii hyvän tuloksen saavuttamiseksi, että Puutien ja LTA-kaava-alueet yhdistetään ja uusi asemakaavasuunnittelu käynnistetään näin yhdistetyltä pohjalta.

LTA-alue on kansainvälisen liikenteen yhdistettyjen kuljetusten Uudenkylän logistiikkakeskus http://www.tieokas.fi/Dynaaminen_strategia_2015.pdf sivuilla 62-73.

Logistiikkakeskuksen keskeinen osa on Uudenkylän ratapiha, minkä (Ratahallintokeskus/Liikennevirasto/) Väylävirasto on uudistanut kokonaisuudessaan valmiiksi 2010-2020 välisenä aikana. Uudenkylän ratapiha-logistiikkakeskus on ainoa, mikä palvelee kaupallista liikennettä rataosalla (Vuosaari)–(Kouvola). Uudenkylän logistiikkakeskuksen kuljetuksiin liittyy yksityinen, metsäteollisuuden (UPM) käytössä oleva puutavaran välivarastoalue entisessä sorakuopassa (tila -1638, minkä länsiosa on A-alue).

LTA-alue eli Uudenkylän logistiikkakeskus muodostuu, kuten kartasta näkyy, sirpaleisesti sijaitsevista usean maanomistajan – Väyläviraston lisäksi yksityisiä – palstoista, mikä olennaisesti estää tärkeän alueen kehittämistä, ellei asemakaavoitusta kiireellisesti toteuteta.

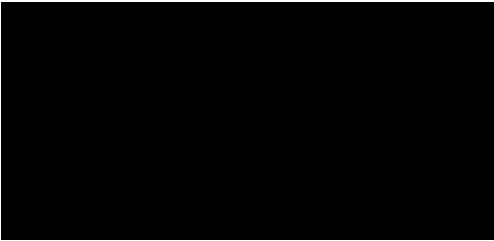
Käyttöehdotuksessa uudeksi varastoalueeksi rajattu palsta on nykyisin Väyläviraston pusikkoista joutomaata (kuva). Ajoyhteys varastoalueelle onnistuu välittömästi Heinolanteiltä ja Puutieltä. Kaikilla vaneritehtailla, mitkä nykyisin toimittat purilaita IMEX WOODille rekalla,

on raideyhteys. Siksi purilaat kannattaa jo ympäristöystävällisesti toimittaa vastedes rautateitse perille Uudenkylän logistiikkakeskukseen uudelle IMEX WOODin raiteelle.

Ratkaisu parantaa huomattavasti yrityksen ennestäänkin hyvää ympäristötasetta ja tukee vahvasti Lahden ympäristöpääkaupungille asetettuja tulostavoitteita. Uusi varastoalue riittää yrityksen purilasvarastointiin. Tähänastinen tapa varastoida Uudenkylän Urheilukentälle ympäriinsä raskasta metalliromua ym. jätteenluonteista tavaraa on hylättävä. Urheilukentällä lojuva raskas metalliromu muodostaa ympäristöhaitan ja -riskin.

Ystävällisin tervehdyksin, lisätiedot ja asiantuntija-apu mielihyvin tarvittaessa

Asiantuntijayritys Tieokas



Luonnosvaiheen kuuleminen

Asemakaava ja asemakaavan muutos A-2824 (Puutie, Puutien yleisurheilukenttä, Uusikylä)

Viitataan puhelinkeskusteluun (Lehmuskoski – [REDACTED]) 14.6.2021

Nastola-seuran jäsenten kanssa käytyjen keskustelujen pohjalta on Nastola-seuran kanta kaavamuutokseen ko. alueella kielteinen.

Perustelut:

- Nastola-seura on aloittanut ns. Uudenkylän harjukierroksen suunnittelun tänä vuonna. Se sisältää reitin Uudenkylän asemalta, vanhan Heinolantien ja Uudenkylän Seurojentalon kautta Salpausselän harjua noudatellen Uudenkylän raitin itäpäähän ja raittia pitkin takaisin Uudenkylän asemalle. Liite
- Nastola-seura katsoo, että ko. alueella olisi yleiskaavassa mainittu asuminen luontevampi ratkaisu kuin teollisuus.
- Olevat rakennukset ovat volyymiltään pääasiassa varastohalleja
- Toivomme, että kaavoitus pitkällä aikavälillä tähtää alueella asumiseen ja yhteisöllisyyteen.
- Harjumuodostelma on ainutlaatuinen Salpausselän osa. Liite 2

Nastolassa, kesäkuun 14. päivänä 2021

[REDACTED] Nastola-seuran pj.

Lähetäjä: [REDACTED]
Lähetetty: lauantai 12. kesäkuuta 2021 19.09
Vastaanottaja: Kirjaamo_Lahti
Aihe: VL: Mieliuide; asemakaava ja asemakaavan muutos A 2824
Liitteet: Puutie.docx

Lähetäjä: [REDACTED]
Lähetetty: Saturday, 12 June 2021 19.05
Vastaanottaja: [REDACTED]
Aihe: Mieliuide; asemakaava ja asemakaavan muutos A 2824

Ohessa mieliuide asiakohdassa mainitusta asiasta.

[REDACTED]
Uusikylä

Lahden kaupunki

Kaupunkiympäristön palvelualue

Maankäyttö ja aluehankkeet

Kaavoitusarkkitehti Markus Lehmuskoski

Kirjaamo@Lahti.fi

Asia: Uusikylä , Puutien asemakaava ja asemakaavamuutos; Lahden kaupungin Uudenkylän (35) kaupungiosan 33 tonttia 9 sekä yleisurheilukenttä-, puisto-, lähivirkistys-, katu- ja maantien alueita; muuttaminen teollisuustontiksi; kaavatunnus A 2824 ; Luonnosvaiheen kuuleminen 31.5.-14.6.2021

Salpausselän harjua ei tule enää kaavoittaa teollisuuden käyttöön

Uudenkylän osayleisyleiskaavan (v.2018) selostuksessa kuvataan Salpausselkää mm. seuraavasti: ”Ensimmäinen Salpausselkä muodostaa Uudessakylässä maisemarajan, joka kohoaa osayleiskaava-alueella parhaimmillaan n. 130 metriä merenpinnan yläpuolelle. Salpausselän eteläpuoliset alueet kuuluvat valtakunnallisessa maisemamaakuntajaossa Eteläisen rantamaan Eteläiseen viljelyseutuun Reunamuodostelman pohjoispuoliset alueet kuuluvat puolestaan Itäisen Järvi-Suomen lounais-Savon järviseluun (OIVA 2012). Metsäkasvillisuus on Salpausselän harjualueella lähinnä talouskäytössä, mutta harjualueen pohjois- ja eteläpuolilla metsät ovat melko reheviä ja sekapuustoisia: Salpausselän pohjoispuolella Sylvöjärvi ja Heinolantie liittävät toisiinsa neljä maakunnallisesti merkittävää kulttuurimaisema-alueita: Uudenkylän, Toivonojan, Immilän ja Arrajoen.”

”Luontoselvityksessä alueen linnusto on todettu hyvin runsaslajiseksi. Yhteensä luontoselvityksessä havaittiin 86 lajia, joista neljä on luokiteltu valtakunnallisesti uhanalaisiksi ja kuusi valtakunnallisesti silmälläpidettäviksi. Alueellisesti uhanalaisista lintulajeista havaittiin vain metso.”

”Topografia muodostuu muuta ympäristöä korkeammalle kohoavasta Salpausselästä. Korkeimmat kallioalueet kohoavat yli sataan metriin meren pinnan yläpuolelle. Uudenkylän alueen kallioperä on suurimmaksi osaksi osin graniitista.”

Nyt esillä oleva asemakaavamuutos käsittää Salpausselän harjun korkeimman alueen, mistä avautuu maakunnallisesti arvokas kulttuurimaisema-alue sekä Sylvöjärven järvialue. Tämä alue tulee kaavoittaa tavalla, jossa mahdollisimman monet ihmiset pääsevät katsomaan ja kokemaan Salpausselän harjun luontomaisemista sekä sieltä avautuvista kulttuurimaisemista sen korkeimmassa kohdassa Uudessakylässä, Puutiellä. Salpausselän harjua ei saa kaavoittaa enää teollisuuden käyttöön. Tilasta ei ole puutetta, että näin pitää tehdä. Salpausselän harju on vahvasti osa Lahden ympäristöbrändiä. Salpausselän harjulle, etelä - Suomen korkeimpana harjuna ja jääkauden aikaisena reunamuodostumana, tulee osoittaa uusi merkitys ja sisältö kestävän kehityksen toimeenpanossa Lahden kaupunkiympäristössä. Nyt on Salpausselän harjun pelastamisen vuoro. Vesijärvi on jo pelastettu.

Useita vuosia sitten Nastolan nauhataajaman Rakokiven keskelle Salpausselän harjun korkeimmalle kohdalle ja taajama-alueen parhaimmalle paikalle on kaavoitettu teollisuustontti, jossa on toiminut jo monen vuoden ajan betonitehdas. Tehdas toimii edelleen. Selvää on, että keskellä Rakokiven asuinalueella toimiva meluinen, pölyinen ja avoin betonitehdas on vuosien kuluessa osaltaan heikentänyt ja vienyt pois elinvoimaa Rakokivestä vetovoimaisena asuinympäristönä. Viimeisin tapahtuma tästä oli Nastopolin lukion lopettaminen, vaikka Nastopolin lukio oli viime vuonna Päijät-Hämeen paras pieni lukio!

Rakokiven taajama-alueen elinvoiman heikkeneminen on ollut pitkäaikainen prosessi, mihin ovat vaikuttaneet monet tekijät, joista varmasti yksi on betonitehtaan toiminta keskellä asuinympäristöä Salpausselän harjun korkeimmalla kohdalla. Tänä päivänä voidaan todeta kokemuksesta, että Rakokiven keskiöön aikanaan kaavoitettu teollisuusalue on osoittautunut epäonnistuneeksi päätökseksi. Betonitehtaan pitkäaikaisen toiminnan vaikutukset Rakokiven taajamalle eivät ole selvästikään olleet vahvistamassa Rakokiven vetovoimaisuutta ja viihtyisyyttä asuinalueena.

Betonitehdas pörisee ja pölyää edelleen, aktiivisemmin kuin vuosiin ja ilman maisemointia!!! Pitkät rekat tulevat ja menevät keskellä taajaman keskustaa. Rekoille rakennetut autotiet ovat leveitä ja teiden sivustot parkkipaikkoja täynnä. Kaduilla ei ole ollut vuosiin positiivista pöhinää, kuten kahviloita. Useat liikkeet seisovat tyhjinä. Alueen elinvoimaa ja vetovoimaa vahvistavia tekijöitä ihmisiä ja perheitä lähellä olevia lakisääteisiä peruspalveluja on vähennetty ja siirretty muualle. Tämä ei ole ollut edistämässä kestävästä kehityksestä Rakokiven keskustassa.

Rakokiven elinvoimaa ollaan nyt elvyttämässä mm. rakentamalla suuri, valmistumassa oleva monitoimitalo - betonista sekin (!) - sekä uusia kerrostaloja taajaman keskiöön. Uuden monitoimitalon myötä elinvoiman uskotaan voimistuvan Rakokivellä. Toivottu positiivinen muutoskehitys vie vuosia ja edellyttää tietoisia päätöksiä ja ponnisteluja myös jatkossa, niin että asukkaiden ja nuorten perheiden uskottavuus Rakokiveen asuinalueena palautuu.

Kielteiset ja myönteiset kaupunkiympäristön kehityksen trendit ovat pitkävaikutteisia. Ihmiset liikkuvat entistä enemmän paikasta toiseen ja äänestävät jaloillaan. Asuinympäristön vetovoimaisuus, toimivuus ja viihtyisyys kuuluvat kaupunkiympäristön elinvoiman perustekijöihin.

Kestävä kehitys, asuin- ja luontoympäristön monimuotoisuus ja monipuolisuus ovat avainsanoja tämän päivän kaavoituksessa. Kaikki ovat voittajia – win/win

Puutien asemakaavamuutos ei edistä Lahden Salpausselällä, Uudessakylässä kestävästä kehityksestä periaatteiden mukaista toimeenpanoa, kun se toistaa edellä kerrottua vanhaa Rakokiven mallia.

Kaavaselostuksessa todetaan, että asemakaavamuutos sijaitsee 20 km Lahden kauppatorilta itään. 20 km Lahden kauppatorilta itään sijaitsee myös Lahden kaupungin kaunein ja vanhin puukirkko, Nastolan kirkko, entisen Uudenkylän kartanon puistomaiset luontoalueet, Toivonojan rakennettu kulttuuriympäristö (RKY), maakunnallisesti arvokkaat pelto- ja muut kulttuurimaisema-alueet, Sammalsillan linnustostaan rikas luonnonsuojelualue, Sylvöjärven linnusto, Nastolan kesänäyttely 2021, Uudenkylän kulttuurihistoriallinen raitti jne. Asemakaavamuutosesityksessä ei ole arvioitu millään tavalla teollisuustontin ja toimijoiden määrän vaikutuksia alueen monimuotoiseen luontoon ja asuttuun ja rakennettuun kulttuuriympäristöön ja sen maisemaan Uudessakylässä ja Salpausselän harjulla.

Salpausselän harju on mahdollisuus Uudenkylän raitin luonto-, kulttuuri- ja kaupunkiympäristön elvyttämiseksi

Asemakaavamuutosesitys sijaitsee lähes keskellä kohta 600 vuotta vanhaa, 2000 asukkaan Uudenkylän raittia, Lahden kaupungin kulttuurihistoriallisesti vanhinta aluetta.

Nuupahtaneen raitin elvyttämiseksi on jo vireillä aloitteita, kuten useita kilometrejä pitkä harjupolkureitti. Lainvoimaisessa Uudenkylän osayleiskaavassa on todettu, että Uudenkylän raittia kohennetaan. Puutien lähinaapurissa on 1800- luvulla rakennettu, aktiivisessa käytössä oleva Uudenkylän seuraintalo, Uudenkylän historiallinen peruskoulu, joka lakkautettiin muutama vuosi sitten sekä muita historiallisia rakennuksia kuten Sipilän talo, jossa Kustaa III vieraili ja yöpyi 1700 luvulla.

Uudenkylän vanha rautatie on avattu käyttöön uudelleen, ja nyt odotetaan asemalle kaupunkipyöriä edistämään ympäristöystävällistä liikkumista harjun päällä. Kestävän kehityksen positiivisia signaaleja on tunnistettavissa. Salpausselkä ja sen päällä kulkeva tieverkosto ja harjun korkein kohta Puutien Urheilukenttä tarjoavat kokonaan uuden toiminnan mahdollistamisen positiivisen kierteen ja elinvoiman vahvistamiseksi Uudenkylän kaupunkiympäristössä.

Puutielle esitetty asemakaavamuutos teollisuuden käyttöön ei edistä positiivisen ja sosiaalisesti kestävän elinvoiman kehittymistä alueella. Teollisuustontti tulee lisäämään Uudenkylän raitin hajanaisuutta, raskasta liikennettä ja melua. Jo nyt sahan melu kuuluu Sylvöjärven rannoilla - mökkirantojen hiljaisille alueille asti - kauas, kun vesi moninkertaistaa äänen voimakkuuden ja kulkunopeuden, saatikka sitten, jos alueella toimii useita teollisuuden toimijoita.

Maisemallisesti ja luontoarvoiltaan arvokkaan harjun päälle teollisuuden käyttöön kaavoitettu tontti taajaman keskellä, tulee viemään pois elinvoimaa ja vetovoimaa Uudenkylän kaupunginosassa. Tämän Rakokivestä saatu kokemus on osoittanut.

Lopuksi, Lahden kaupunki on alueena laaja. Lahden kaupunki on muutakin kuin Lahden kauppatori, kaupungintalo, Niemen campus, hyppyrimäet, kartanomuseo, Vesijärven satama jne.

Ainutlaatuista Salpausselän harjua ja sen reuna-alueita Uudessakylässä ei saa pilata. Harjun päälle ei tule kaavoittaa enää alueita teollisuuden käyttöön. Kaavoitustilasta ei ole puutetta. Uudenkylän elinvoiman edistäminen tulee toimeenpanna kestävän kehityksen ja ympäristön monimuotoisuutta ja monipuolisuutta edistävällä tavalla sekä säilyttää Salpausselän harjualueen luontoarvot ja maisemat.

Uudenkylän kulttuurihistorialliselle raitille tulee antaa mahdollisuus Lahden Vihreän kaupungin luonto- ja kaupunkiympäristöjen monimuotoisuuden ja monipuolisuuden uskottavuuden vahvistamisessa. Tämän päivän kokemusperäisen tiedon valossa kaavoitus on yksi kaupungin keskeinen väline edistää alueiden elinvoimaa ja vetovoimaisuutta, ympäristöarvoja ja sosiaalista kestävyttä kokonaisvaltaisesti. Ihmiset äänestävät jaloillaan. Monet työskentelevät tiheämmin rakennetussa keskustassa, mutta haluavat asua junamatkan päässä väljemmin, rahassa ja lähellä monimuotoista luontoa Salpausselän harjulla kuten Uudenkylän asukkaat.

Se, että haluaa asua väljemmin, 20 km päässä Lahden kauppatorilta, ei saa tarkoittaa, että kaavoituksella edistetään syrjäytymisen ja huono-osaisuuden syntyä ja epätasa-arvoa Lahden kaupungissa.

