



Sivistyslautakunta

Ote pöytäkirjasta 07.09.2021

Sivistyslautakunta

Ote pöytäkirjasta 07.09.2021

Otteen oikeaksi todistaa Lahden kaupungin konsernipalveluissa 14.9.2021

Tuula Seljas

valmistelusihteeri

Otteen saaja / asianosainen:

Konsernihallinto/Taloussuunnittelu ja Controllerpalvelut

Tiedoksianto:

14.9.2021 sähköposti

Pöytäkirjan nähtäväksi asettaminen:

14.9.2021

Lahden kaupunki, Sivistyslautakunta, 07.09.2021

§ 97

Sivistyslautakunnan esitys vuoden 2022 talousarvioksi ja vuosien 2022-2024 taloussuunnitelmaksi

6236/02.00.00.00/2021

Asian valmistelija / lisätietojen antaja

Sivistysjohtaja Tiina Granqvist, puh. 050 383 6574

Vastuualuejohtaja Lassi Kilponen, puh. 044 716 1328

Vastuualuejohtaja Heikki Turunen, puh. 044 716 1330

Varhaiskasvatusjohtaja Mika Harju, puh. 050 559 7901

Nuorisotoimenjohtaja Jouni Kivilahti, puh. 050 518 4492

Rehtori Mari Ylä-Sankola-Peltola, puh. 050 398 5850

Controller Orvokki Ihalainen, puh. 044 790 9366

Päätös

Sivistyslautakunta päätti esittää kaupunginhallitukselle alaistensa yksiköiden osalta Palvelualueen yhteiskustannusten, Lasten ja nuorten kasvun vastuualueen sekä Osallisuuden ja tiedon vastuualueen lukiokoulutuksen ja Wellamo-opiston vuoden 2022 talousarvioksi ja vuosien 2022-2024 taloussuunnitelmaksi liitteeseen 1. kokouksessa tehtyjen hyväksytyjen muutosehdotusten mukaisen esityksen kaupunginjohtajan talousarvioehdotuksen valmistelua varten.

Esittelijä

Sivistysjohtaja Granqvist Tiina

Päätösehdotus

Sivistyslautakunta päättää esittää kaupunginhallitukselle alaistensa yksiköiden osalta Palvelualueen yhteiskustannusten, Lasten ja nuorten kasvun vastuualueen sekä Osallisuuden ja tiedon vastuualueen lukiokoulutuksen ja Wellamo-opiston vuoden 2022 talousarvioksi ja

vuosien 2022-2024 taloussuunnitelmaksi liitteen 1. mukaisen esityksen kaupunginjohtajan talousarvioehdotuksen valmistelua varten.

Sivistysjohtajalle varataan mahdollisuus tehdä teknisiä muutoksia.

Käsittely

Asian käsittelyn kuluessa jäsen Tiina Jokinen teki seuraavan muutosehdotuksen: 97 § Sivistyksen palvelualueen talousarvioesitys vuodelle 2022 ja taloussuunnitelmaesitys vuosille 2022- 2024 Lasten ja nuorten kasvun vastuualue Varhaiskasvatuspalvelut Lisäys määrärahaan s. 6 Varhaiskasvatus 1 600 000 € Ja siihen liittyvä tekstimuutos sivulla 8: Poistetaan: Vuoden 2022 talousarvio edellyttää varhaiskasvatuspalveluilta toiminnan sovittamista määrärahaamiin, mikä ei mahdollista nykyisen laajuisen toiminnan jatkamista. Säästövelvoite kohdistuu talousarvioesityksessä päiväkotij- ja perhepäivähoitopaikkojen vähentämiseen, lasten kotihoidon tuen määrärahoihin sekä palvelujen ostoihin.

Jäsen Janne Virtanen kannatti tehtyä muutosehdotusta.

Puheenjohtaja totesi, että oli tehty kannatettu esittelijän päätösehdotuksesta poikkeava ehdotus, minkä johdosta tulee äänestää. Selostus hyväksyttiin.

Puheenjohtaja teki seuraavan äänestys ehdotuksen äänestysjärjestelmässä: Ne, jotka kannattavat esittelijän pohjaehdotusta äänestävät JAA, ja ne, jotka kannattavat jäsen Tiina Jokisen muutosehdotusta, äänestävät EI. Äänestysesitys hyväksyttiin.

Suoritettussa äänestyksessä annettiin 4 JAA-ääntä (Saloranta, Vahter, Rautapää, Kaasinen) ja 6 EI-ääntä (Lientola, Virtanen, Hartman, Pakkanen, Jokinen, Savolainen). Äänestyslista on liitteenä.

Puheenjohtaja totesi jäsen Tiina Jokisen muutosehdotuksen voittaneen äänin 6-4.

Asian käsittelyn kuluessa jäsen Tiina Jokinen teki seuraavan muutosehdotuksen: "Varhaiskasvatus s. 8 kpl 4, Poistetaan: Varhaiskasvatuspaikkojen määrän tarkastelussa yksityisen varhaiskasvatuksen suhteellinen osuus arvion mukaan kasvaa. Lisätään teksti: yksityisen varhaiskasvatuksen osuus koko varhaiskasvatuksen piirissä olevista lapsista voi olla enintään 30%. Rajan ylittyminen estetään huolehtimalla oman palvelun riittävydestä."

Jäsen Lasse Pakkanen kannatti tehtyä esitystä.

Puheenjohtaja totesi, että oli tehty kannatettu esittelijän päätösehdotuksesta poikkeava ehdotus, minkä johdosta tulee äänestää. Selostus hyväksyttiin.

Puheenjohtaja teki seuraavan äänestys ehdotuksen äänestysjärjestelmässä: Ne, jotka kannattavat esittelijän pohjaehdotusta äänestävät JAA, ja ne, jotka kannattavat jäsen Tiina Jokisen muutosehdotusta, äänestävät EI. Äänestysesitys hyväksyttiin.

Suoritettussa äänestyksessä annettiin 4 JAA-ääntä (Saloranta, Vahter, Rautapää, Kaasinen) ja 6 EI-ääntä (Lientola, Virtanen, Hartman, Pakkanen, Jokinen, Savolainen). Äänestyslista on liitteenä.

Puheenjohtaja totesi jäsen Tiina Jokisen muutosehdotuksen voittaneen äänin 6-4.

Asian käsittelyn kuluessa jäsen Lasse Pakkanen teki seuraavan muutosehdotuksen: " 3.Lasten ja nuorten kasvun vastuualue Perusopetus Lisäys määrärahaan 2 470 000 € ja siihen liittyvä

tekstimuutos Poistetaan: Lumo-ohjelman edellyttämät toiminnan tehostamisen tarpeet kohdentuvat perusopetukseen noin 2,5 miljoonan euron säästöinä vuoteen 2021 verrattuna. Koska opetuksen järjestämiseen liittyvissä kustannuksissa (mm) vuokrat, osto- ja tukipalvelut, koulukuljetuskustannukset) ei ole mahdollisuuksia säästöjen kohdentamiseen, vähennetään henkilöstökustannuksia 2,47M€. Henkilöstökustannusten vähentäminen merkitsee yhteensä noin 20 HTV:n vähennystä opettajien ja 50 HTV:n vähennystä koulunkäyntiavustajien määrästä. Säästötoimenpiteiden vaikutuksena opetusryhmien koko kasvaa noin 3 % ja avustajapalveluiden määrä oppimisen tuen järjestämisessä noin 20 %.

(Koulunkäyntiavustajapalveluiden resurssointi on Lahdessa selvästi yli suurten kaupunkien keskiarvon, opetuksen resurssointi vastaavasti noin suurten kaupunkien keskiarvon tasolla) Vaihtoehtona säästötoimenpiteiden kohdentamiseen muuhun kuin itse perustehtävään tulisi harkita laajaa osto- ja tukipalveluiden uudelleenarviointia, kilpailutusten toteuttamista ja kustannustason laskua.”

Jäsen Hanne Savolainen kannatti tehtyä esitystä.

Puheenjohtaja totesi, että oli tehty kannatettu esittelijän päätösehdotuksesta poikkeava ehdotus, minkä johdosta tulee äänestää. Selostus hyväksyttiin.

Puheenjohtaja teki seuraavan äänestys ehdotuksen äänestysjärjestelmässä: Ne, jotka kannattavat esittelijän pohjaehdotusta äänestävät JAA, ja ne, jotka kannattavat jäsen Lasse Pakkasen muutosehdotusta, äänestävät EI. Äänestysesitys hyväksyttiin.

Suoritetussa äänestyksessä annettiin 2 JAA-ääntä (Vahter, Rautapää) ja 8 EI-ääntä (Lientola, Saloranta, Virtanen, Hartman, Kaasinen, Pakkanen, Jokinen, Savolainen). Äänestyslista on liitteenä.

Puheenjohtaja totesi jäsen Lasse Pakkasen muutosehdotuksen voittaneen äänin 8-2.

Asian käsittelyn kuluessa jäsen Jari Hartman teki seuraavan muutosehdotuksen: "Nuorisopalvelut, lisäys määrärahaan 175 000 euroa. Siihen liittyvä tekstimuutos s.8 Poistetaan: Vuoden 2022 talousarvioraami edellyttää kuitenkin nuorisopalveluiden harraste- ja kerhotoiminnan selkeää vähentämistä asuinalueilla ja nuorisotiloilla. Palveluiden ja tarvikkeiden ostoa joudutaan myös karsimaan. Säästötoimien vaikutukset tulevat näkymään erityisesti iltaisin ja viikonloppuisin järjestettävien harrastus- ja kerhotoimintojen määrässä asuinalueilla. Kun samaan aikaan Lahden harrastamisen malli tulee lisäämään OKM:n tuella harrastustoiminnan tarjontaa koulupäivien yhteydessä etenkin 7 - 14 vuotiaille, niin toisaalta nuorisopalveluiden säästöt vähentävät harrastustoiminnan määrää 15 - 20 vuotiaiden osalta. Tämä saattaa näkyä erilaisena ei -toivottuna toimintana asuinalueilla ja etenkin niillä alueilla, joissa ei nuorisotiloja sijaitse."

Jäsen Tiina Jokinen kannatti tehtyä esitystä.

Puheenjohtaja tiedusteli lautakunnalta, voidaanko jäsen Jari Hartmanin muutosehdotus hyväksyä yksimielisesti vai asetetaanko se pohjaehdotusta vastaan.

Lautakunta hyväksyi yksimielisesti jäsen Jari Hartmanin muutosehdotuksen.

Asian käsittelyn kuluessa jäsen Hanne Savolainen teki seuraavan muutosehdotuksen: "Esitän, että määrärahoja lisätään 380 000 €.
Poistetaan kohta: Vuoden 2022 talousarvion säästötavoitteiden toteuttaminen edellyttää noin 150 lukiokurssin karsimista (= 7% kokonaiskurssimäärästä). Kurssien vähentämisen vaikutukset näkyvät suurempina opetusryhminä ja opetuksen tarjonnan pienemisenä."

Jäsen Lasse Pakkanen kannatti tehtyä muutosehdotusta.

Puheenjohtaja tiedusteli lautakunnalta, voidaanko jäsen Hanne Savolaisen muutosehdotus hyväksyä yksimielisesti vai asetetaanko se pohjaehdotusta vastaan.

Lautakunta hyväksyi yksimielisesti jäsen Hanne Savolaisen muutosehdotuksen.

Asian käsittelyn kuluessa jäsen Janne Virtanen teki seuraavan muutosehdotuksen: "Lisäys määrärahaan Wellamo-opisto 130 000€ S.
11 Wellamo Poistetaan: Vuoden 2022 talousarvio edellyttää kurssimaksujen nostamista asetetun tulostavoitteen saavuttamiseksi. Kaikkia kurssimaksuja tulee nostaa syksyllä 2022 noin 15% ja tämä heikentää kuntalaisten tasa-arvoisia mahdollisuuksia saavuttaa kansalaisopistopalveluita."

Jäsen Hanne Savolainen kannatti tehtyä muutosehdotusta.

Puheenjohtaja totesi, että oli tehty kannatettu esittelijän päätösehdotuksesta poikkeava ehdotus, minkä johdosta tulee äänestää. Selostus hyväksyttiin.

Puheenjohtaja teki seuraavan äänestys ehdotuksen
äänestysjärjestelmässä: Ne, jotka kannattavat esittelijän

pohjaehdotusta äänestävät JAA, ja ne, jotka kannattavat jäsen Janne Virtasen muutosehdotusta, äänestävät EI. Äänestysesitys hyväksyttiin.

Suoritetussa äänestyksessä annettiin 4 JAA-ääntä (Saloranta, Vahter, Rautapää, Kaasinen) ja 6 EI-ääntä (Lientola, Virtanen, Hartman, Pakkanen, Jokinen, Savolainen). Äänestyslista on liitteenä.

Puheenjohtaja totesi jäsen Janne Virtasen muutosehdotuksen voittaneen äänin 6–4.

Perusteluosa

Kaupunginhallitus (7.6.2021 § 238) on vahvistanut sivistyksen palvelualueen vuoden 2022 talousarviokehityksen, joka on sitova palvelualueittain ja taseyksiköittäin nettomenojen osalta. Sivistyksen palvelualueen talousarvioesitys on laadittu annettujen ohjeiden mukaisesti. Kaupunginjohtaja kokoaa lautakuntien ja jaostojen valmistelemat talousarvioesitykset ja valmistelee tarvittaessa tasapainotusehdotuksen kaupunginhallitukselle osana kaupunginjohtajan talousarvioesitystä.

Talousarvion laadinnan lähtökohtana toimii kaupunginvaltuuston 14.5.2018 § 53 hyväksymä Lahden kaupungin strategia. Strategiassa kuvataan millaisella visiolla, lupauksilla ja tavoitteilla Lahden kaupungin tulevaisuutta rakennetaan. Strategian toteuttaminen varmistetaan talousarvioprosessissa. Kaupungin johtoryhmä on 8.3.2021 päättänyt strategian kärkihankkeiksi vuodelle 2022:

1. Hiilineutraali ympäristökaupunki
2. Harrastustakuu ja arkiliikunta
3. Lahti opiskelu- ja tiedekaupunki
4. Teema: Yrittäjyyden ja työllisyyden edistäminen

5. Teema: Digitaalisuus ja palveluiden uudet tuotantotavat.

Lautakunnat ja jaostot valmistelevat kärkihankkeiden pohjalta toiminnalliset tavoitteet, jotka esitetään ja hyväksytään osana käyttösuunnitelmia. Sivistyksen palvelualueen osalta keskeisiä sisältöjä ensi vuoden kärkihankkeissa ovat muun muassa Junnuyliopistotoiminnan kehittäminen, DigiOne-hankkeen eteneminen sekä harrastustakuun edistäminen.

Kehyksen vahvistamisen jälkeen suunnittelun edetessä on täsmentynyt sivistyslautakunnan alaisten yksiköiden osalta henkilöstökulujen tason oikaisu (vaikutus palvelualueen tasolla 300 000 euroa vuodelle 2022) sekä Lahden uudistumis- ja muutosohjelman (LUMO) kohdistuksen muutos Wellamo-opiston osalta menoista tuloihin (vaikutus 130 000 euroa). Lisäksi vuokratulujen kokonaisuus on täsmentynyt valmistelun aikana, ja muutoksen kokonaisvaikutus sivistyksen palvelualueen tasolla on 425 000 euroa. Sivistyslautakunnan alaisten yksiköiden osalta vuokravaikutuksen muutos on 880 000 euroa ja hyvinvoinnin ja vapaa-ajan lautakunnan alaisten yksiköiden osalta muutos on -455 000 euroa. Sote-muutoksen vaikutus on huomioitu talousarvion suunnitelmavuosien 2023-2024 osalta (kulut n. -3 milj. euroa, tuotot n. -29 000 euroa). Sivistyksen palvelualueen talousarvioesitys eroaa näiltä osin kaupunginhallituksen vahvistamasta talousarviokehuksesta.

Talousarvio 2022 ja taloussuunnitelma 2022-2024 sisältää Lahden 30 kk:n uudistumis- ja muutosohjelman, joka tähtää talouden tasapainoon ja toiminnan uudistamiseen. Ohjelma sisältää uusia tulojen lisäämiseen ja menojen pienentämiseen tähtäviä toimenpiteitä. Siinä on mukana myös edellisen tasapaino-ohjelman toimenpiteitä. Ohjelmaan kuuluu palvelujen ja organisaation uudistamis- ja kehittämistoimenpiteitä tuottavuuden ja tuloksellisuuden parantamiseksi. Uudistumis- ja muutosohjelman toimenpiteitä suunnitellaan talousarviovalmistelun yhteydessä vuosittain. Toimenpiteiden toteutumista seurataan osana

talousarvion seuranta. Sivistyksen palvelualueen talousarvioesityksessä on huomioitu tämän ohjelman toimenpiteet. Toimenpiteiden kohdistuksista neuvotellaan syksyn talousarvioneuvotteluissa.

Tilakeskuksen talonrakennusinvestoinnit on esitetty liitteessä 2.

Muutoksenhaku

Muutoksenhakukielto

Toimenpiteet

Tiedoksi: Konsernihallinto/Taloussuunnittelu ja Controllerpalvelut

Äänestystiedot

Jaa / Ei / Tyhjä

Jaa / Ei / Tyhjä

Jaa / Ei / Tyhjä

Jaa / Ei / Tyhjä

Liitteet

Liite 2. Lahden Tilakeskus investointiosa

Äänestyslista § 97

Liite 1. Sivistyksen palvelualueen lautakuntien talousarvioesitys vuodelle 2022 ja taloussuunnitelmaesitys vuosille 2022-2024



Sivistyslautakunta

Ote pöytäkirjasta 07.09.2021

Muutoksenhakuohje koskee pykälää: § 97

Lahden kaupunki

MUUTOKSENHAKUKIELTO

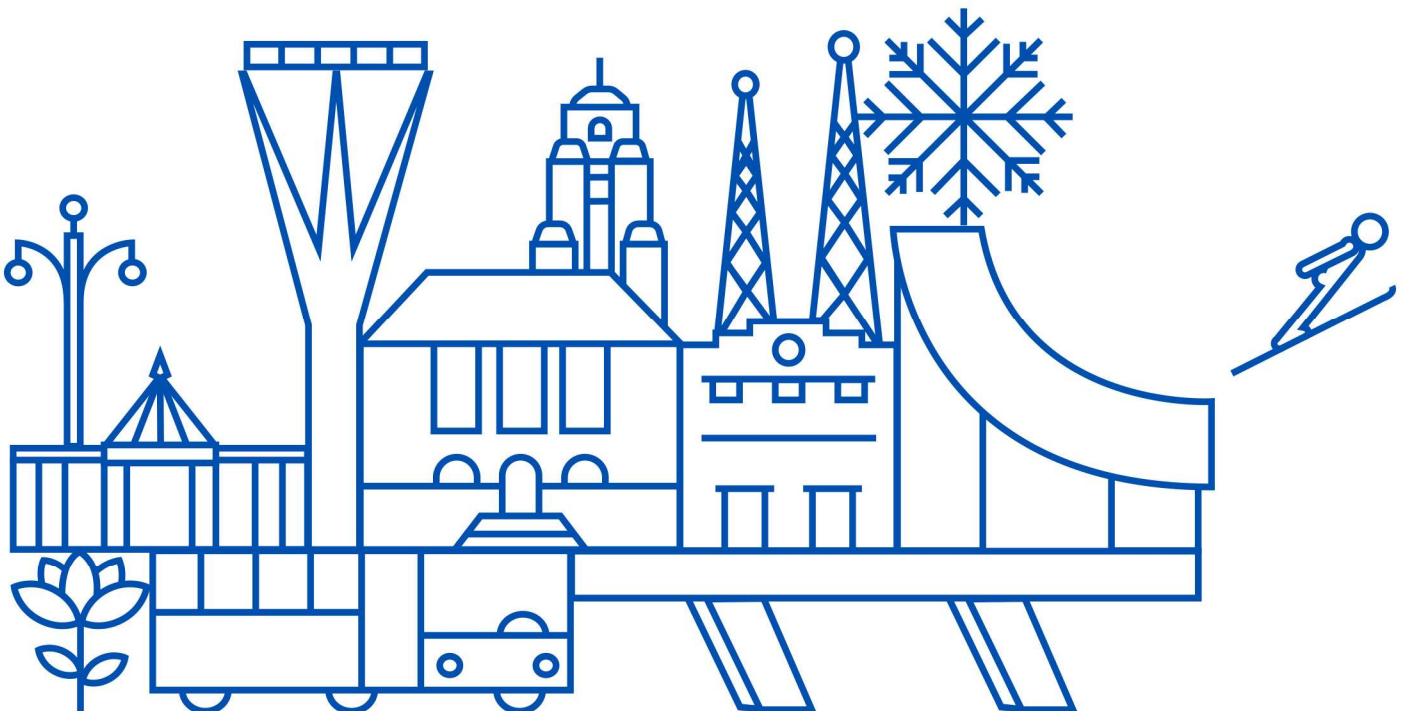
oikaisuvaatimus/kunnallisvalitus

Koska päätös koskee vain valmistelua tai täytäntöönpanoa, kuntalain 136 §:n nojalla tästä päätöksestä ei saa tehdä oikaisuvaatimusta eikä kunnallisvalitusta.

Sivistyksen palvelualueen talousarvioesitys vuodelle 2022 ja taloussuunnitelmaesitys vuosille 2022-2024

Sivistyslautakunta 7.9.2021

Hyvinvoinnin ja vapaa-ajan lautakunta 8.9.2021



Sisällys

1.	Sivistyksen palvelualue	3
2.	Palvelualueen yhteiskustannukset.....	5
3.	Lasten ja nuorten kasvun vastuualue	6
4.	Osallisuuden ja tiedon vastuualue	9
5.	Osallisuuden ja tiedon vastuualue, Osaaminen	10
6.	Osallisuuden ja tiedon vastuualue, Osallisuus	11
7.	Osallisuuden ja tiedon vastuualue, Wellamo-opisto.....	13
8.	Liikunnan ja kulttuurin vastuualue	14
9.	Liikunta ja kulttuuri vastuualue, Kansainväliset urheilutapahtumat	15
10.	Liikunta ja kulttuuri vastuualue, Lahden kaupunginmuseo.....	16
11.	Lahden kaupunginorkesteri	18
12.	Lahden kaupunginteatteri.....	20
13.	Toiminnan tunnusluvut	22
14.	Investointiosa.....	24

1. Sivistyksen palvelualue

Sivistyksen palvelualue sis. Taseyksiköt

Tuloslaskelma sis. taseyksiköt	TP 2020	TA+LTA:t 2021	TA 2022	TS 2023	TS 2024
Toimintatuotot	28 906 759	30 068 500	30 638 900	31 836 800	32 865 300
Myyntituotot	4 225 824	4 936 300	5 008 700	5 079 100	5 140 200
Maksutuotot	5 932 950	8 781 100	8 556 600	8 272 600	8 350 300
Tuet ja avustukset	17 830 844	14 754 700	15 563 600	15 979 400	16 106 300
Vuokratuotot	732 743	1 088 800	1 170 400	1 360 400	1 375 600
Muut toimintatuotot	184 399	507 600	339 600	1 145 300	1 892 900
Toimintakulut	264 443 654	267 913 200	276 392 600	275 003 900	280 244 400
Henkilöstökulut	127 753 179	125 286 600	128 998 100	126 168 600	127 520 000
Palvelujen ostot	41 593 812	54 795 000	55 893 800	55 554 800	59 467 500
Aineet, tarvikkeet ja tavarat	6 124 727	7 427 500	7 614 700	6 553 900	6 627 200
Avustukset	33 579 100	21 497 000	22 091 900	22 380 200	22 093 400
Muut toimintakulut	55 392 835	58 907 100	61 794 100	64 346 400	64 536 300
Toimintakate	-235 483 242	-237 844 700	-245 753 700	-243 167 100	-247 379 100
Poistot ja arvonalentumiset	2 018 353	2 884 200	3 569 800	3 894 100	4 077 800
Tilikauden tulos	-237 523 650	-240 740 900	-249 333 500	-247 071 200	-251 466 900

Toiminnan kuvaus

Sivistyksen palvelualue vastaa opetus-, kasvatus-, kulttuuri- ja liikuntapalvelujen järjestämisestä ja kehittämisestä sekä osallisuuden, hyvinvoinnin kehittämisestä ja terveyden edistämisestä. Sivistyksen palvelualue vastaan em. asioiden suunnittelusta, valmistelusta, toimeenpanosta ja seurannasta. Palvelualueen palveluilla edistetään kaupunkilaisten hyvinvointia, elämänhallintaa, oppimista ja osallisuutta sekä kaupunkiseudun vetovoimaisuutta. Lasten ja nuorten hyvinvointityö on toimialan keskeinen painopistealue.

Sivistyksen palvelualueen päätöksenteko tapahtuu kahdessa lautakunnassa: Palvelualueen yhteiskustannusten, Lasten ja nuorten kasvun sekä Osallisuuden ja tiedon vastualueiden (pl. kirjasto sekä osallisuuden ja hyvinvoinnin kehittäminen ja terveyden edistäminen) asioiden osalta sivistyslautakunnassa, Liikunnan ja kulttuurin vastualueen, kirjaston sekä osallisuuden ja hyvinvoinnin kehittämisen ja terveyden edistämistä koskevien asioiden osalta hyvinvoinnin ja vapaa-ajan lautakunnassa.

Toiminnan ja talouden tasapaino-ohjelman toteutus

Talousarvio 2022 ja taloussuunnitelma 2022–2024 sisältää Lahden 30 kk:n uudistumis- ja muutosohjelman, joka tähtää talouden tasapainoon ja toiminnan uudistamiseen. Ohjelma sisältää uusia tulojen lisäämisen ja menojen pienentämiseen tähtäviä toimenpiteitä.

Siinä on mukana myös edellisen tasapaino-ohjelman toimenpiteitä. Ohjelmaan kuuluu palvelujen ja organisaation uudistamis- ja kehittämistoimenpiteitä tuottavuuden ja tuloksellisuuden parantamiseksi. Uudistumis- ja muutosohjelman toimenpiteitä suunnitellaan talousarviovalmistelun yhteydessä vuosittain. Toimenpiteiden toteutumista seurataan osana talousarvion seurantaa.

Toimintaympäristö ja sen muutokset

Lautakuntarakenne muuttuu vaalikaudella 2021-2025. Liikunta- ja kulttuurilautakunnan tilalla aloittaa uusi hyvinvoinnin ja vapaa-ajan lautakunta, jolle siirtyy tehtäviä lakkautetulta osallisuuden ja hyvinvoinnin jaostolta. Konsernipalveluissa toimineen osallisuus- ja hyvinvointipalveluiden vastualueen tehtävistä osa siirtyy sivistyspalveluihin. Kirjasto siirtyy sivistyslautakunnasta hyvinvoinnin ja vapaa-ajan lautakuntaan.

1.8.2021 voimaan tullut oppivelvollisuuden laajentaminen toiselle asteelle tuo mukanaan lisätehtäviä ja -kustannuksia sivistyspalveluihin.

Palvelualueen tavoite on pyrkiä ylläpitämään tulevaisuuteen suuntaavaa ja kehittämismyönteistä yhteisen tekemisen ilmiä.

Mittavat investointitarpeet jatkuvat edelleen päiväkotij- ja koulurakentamisessa. Niillä on merkittävä vaikutus vuokratuloihin, joiden nousua pyritään hillitsemään palveluverkon ja tilankäytön tehostamisella. Lasten ja nuorten kasvun vastualueen palveluverkkosuunnitelmassa linjataan suuntaviivoja kehittämistoimenpiteille. Kaupungin taloudellinen tilanne aiheuttaa paineita investointiohjelman läpiviemiselle.

Strategian kärkihankkeista sivistyspalvelut tekee toimenpiteitä erityisesti elinvoimaa tukevien Opiskelu- ja tiedekaupunki, Yrittäjyyden ja työllisyyden edistäminen, Digitaalisuus ja palveluiden uudet tuotantotavat sekä Harrastustakuu ja arki- liikunta kärkihankkeiden sisältöön.

Henkilöstösuunnitelma

Henkilötyövuosiin suunnitellaan lisäystä vuodelle 2022 verrattuna vuodelle 2021 varattuun (2 651) ja aiempina vuosina toteutuneisiin (2 652 vuonna 2019 ja 2 677 vuonna 2020). Vuodelle 2022 suunniteltu on kuitenkin selvästi vähemmän kuin mikä näyttää ennusteen mukaan toteutuvan tänä vuonna (2 782). Vuosille 2023-2024 suunnitellaan selkeää vähennystä vuodelle 2022 suunniteltuun. Suunnitellut vähennykset

kohdentuvat lasten ja nuorten kasvun vastuualueelle sekä siellä pääosin perusopetukseen. Vuonna 2023 näkyy myös vähennyksenä kuraattori- ja psykologipalvelujen siirto maakuntaan. Lisäykset kohdentuvat projekteihin ja liikuntapalveluihin.

Henkilötyövuodet	TOT 2019	TOT 2020	TA 2021	TA 2022	TS 2023	TS 2024
Palvelualueen yhteiskustannukset	24	24	22	35	35	35
Muutos		0	-2	13	0	0
Lasten ja nuorten kasvu	2 034	2 050	2 026	2 023	1 928	1 916
Muutos		16	-24	-3	-95	-12
Osaaminen	131	135	133	140	140	140
Muutos		4	-2	7	0	0
Osallisuus	90	89	88	93	93	93
Muutos		-1	-1	5	0	0
Wellamo-opisto	102	101	103	103	103	103
Muutos		-1	2	0	0	0
Liikunta ja kulttuuri	66	65	66	70	73	83
Muutos		-1	1	4	3	10
Lahden kaupunginmuseo	42	51	50	52	51	50
Muutos		9	-1	2	-1	-1
Lahden kaupunginorkesteri	72	71	73	75	75	75
Muutos		-1	2	2	0	0
Lahden kaupunginteatteri	91	91	90	91	91	91
Muutos		0	-1	1	0	0
Sivistys	2 652	2 677	2 651	2 682	2 589	2 586
Muutos		25	-26	31	-93	-3

2. Palvelualueen yhteiskustannukset

Sitova toimintakate					
Määrärahat	TP 2020	TA+LTA:t 2021	TA 2022	TS 2023	TS 2024
Tulot	2 579 676	1 099 800	1 621 900	1 973 900	1 973 900
Menot	3 222 795	1 927 800	2 423 100	2 789 400	3 235 200
Toimintakate	643 119	828 000	801 200	815 500	1 261 300

Toiminnan kuvaus

Sivistyksen palvelualueetta johtaa sivistysjohtaja ja palvelualueen hallinnolliset tukipalvelut hoidetaan konsernipalveluista. Palvelualueen yhteiskustannuksissa toimii seudullinen kehittämissyksikkö, jonka vastuulla on maakunnan sivistyspalvelujen kehittämisen koordinointi ja kuntien sivistystoimijoiden verkostoyhteistyön ylläpitäminen. Sivistyspalvelujen seudullisella kehittämissuunnitelmalla tähdätään Päijät-Hämeen alueen kilpailuaseman vahvistamiseen suhteessa muihin alueisiin.

Toiminnan painopistealueet

Vuoden 2022 aikana seudullisissa toimijaverkostoissa jatketaan OKM:n rahoittamana kehitysvammaisten ja autismikirjon lasten konsultaatiomallin rakentamista ja vakiinnuttamista, sekä varhaiskasvatuksen inklusion ja oppimisen tuen kehittämisellä rakennetaan kolmiportaisen tuen malli varhaiskasvatukseen. Myös sitouttava koulu yhteistyö jatkuu vuoden 2022 ajan. OPH:n rahoittamana laaditaan vuoteen 2025 ulottuva esi- ja perusopetuksen digitalisaatiostrategia. Yhteistyötä Päijät-Hämeen hyvinvointiyhtymän kanssa jatketaan LAPE-hankkeen aikana syntyneissä yhteistyörakenteissa.

Toimintaa kuvaava mittari	TP 2020	arvio 2021	tavoite 2022
Talous:			
Kustannus/asukas (brutto)	27 €	16 €	20 €
Kustannus/asukas (netto)	5 €	7 €	7 €

3. Lasten ja nuorten kasvun vastuualue

Sitova määräraha ja tuloarvio

Määrärahat	TP 2020	TA+LTA:t 2021	TA 2022	TS 2023	TS 2024
Tulot	8 206 463	9 218 400	8 778 600	7 873 400	8 522 700
Menot	186 483 039	185 161 600	189 860 300	185 760 600	184 836 400
Toimintakate	178 276 576	175 943 200	181 081 700	177 887 200	176 313 700

Toiminnan kuvaus

Lasten ja nuorten kasvun vastuualue sisältää varhaiskasvatuspalvelujen, perusopetuksen ja nuorisopalvelujen palveluyksiköiden toiminnan sekä yhteiset palvelut yksikön käyttömene-
not. Vastuualueen yhteinen palvelutuotanto lisää lasten, nuorten ja perheiden hyvinvointia.

Vastuualueen keskeisinä tehtävinä ovat hyvinvointityön edistäminen kaupunkitasolla sekä palveluyksiköiden yhteisten prosessien ja alueellisen yhteistyön kehittäminen ja koordinaointi. Lasten ja nuorten kasvu -vastuualueen toimijoiden yhteistyö toteutuu ydinprosessien mukaisesti. Ydinprosessit ovat:

1. Hyvä oppiminen ja kasvu
2. Osallisuus ja yhteisöllisyys
3. Hyvinvointi ja turvallisuus

Varhaiskasvatuspalvelujen toiminta-ajatuksena on tarjota lahtelaisille lapsiperheille laadukasta varhaiskasvatusta ja esiopetusta perheiden tarpeita vastaavasti.

Perusopetuspalvelut huolehtii kaupungin perusopetuksesta sekä osaltaan esiopetuksesta ja koululaisten aamu- ja iltapäivätoiminnasta hyväksytyjen tavoitteiden mukaisesti.

Nuorisopalvelut edistää nuorten hyvinvointia yhteisöllisellä ja yksilöllisellä tuella ja toiminnalla.

Toimintaympäristö ja sen muutokset

Vuoden 2022 toiminnan suunnittelussa ja kehittämistyössä keskitytään Lahden kaupungin strategian kärkihankkeiden tavoitteiden toteuttamiseen, lasten ja nuorten hyvinvoinnin varmistamiseen sekä oppimisen ja kasvun tukemiseen Covid 19 -poikkeustilanteen vaikutukset huomioiden.

Vuosien 2020-2021 aikana valmisteltu palveluverkkosuunnitelma ohjaa Sivistyksen palvelualueen ja Tilakeskuksen pitkän aikavälin suunnittelua ja yhteistyötä, muutokset huomioidaan talousarvioon sisältyvässä investointiohjelmassa sekä toimintayksikkökohtaisissa erillispäätöksissä (SivLa). Taloussuunnittelukaudella valmistuu useita varhaiskasvatuksen, perusopetuksen ja nuorisopalvelujen uusia toimitiloja. Uusien tilojen valmistuminen mahdollistaa väliaikaisten ja kalliiden vuokratilojen vähentämisen taloussuunnittelukauden aikana.

Perusopetuksen oppilasmäärän ennustetaan pysyvän vuoden 2021 tasolla noin 10 500 oppilaassa ja pysyvän ennallaan taloussuunnittelukauden ajan. Sekä varhaiskasvatustilanteen, että peruskoululaisten määrä kääntyyne laskuun 2025 alkaen ja lasten määrän väheneminen vaikuttaa palvelutarpeeseen 30-lukua lähestyttäessä.

Talousarviossa huomioidaan uudistetun talousohjelman vaikutukset ja toimenpiteet. Uusien ja peruskorjattujen päiväkotien, koulujen ja nuorisotilojen vuokrakustannusten lisäys, perusopetuksen digitaalisen kehityksen lisäkustannukset, oppivelvollisuuden laajentuminen ja kaksivuotisen esiopetuksen käynnistyminen on huomioitu talousarvion laadinnassa ja sisällytetty talousarvioraamiin. Lumo-ohjelman edellyttämät toiminnan tehostamisen tarpeet kohdentuvat vastuualueella pääosin palveluiden järjestämiseen: käyttömeneihin kohdentuu yhteensä 4,29 miljoonan euron säästöt vuoteen 2021 verrattuna. Vastuualueen säästötoimenpiteet kohdentuvat itse toiminnan järjestämiseen, pääosin henkilöstökustannuksiin.

Toiminnan painopistealueet

Lahden kaupungin strategian kärkihankkeet ohjaavat vastuualueen toiminnan kehittämistyötä yhdessä lasten ja nuorten hyvinvointisuunnitelman kanssa. Tavoitteet ja toimenpiteet huomioidaan palveluyksiköiden toiminnassa ja talousarvion käyttösunnitelman toiminnallisissa tavoitteissa.

Mikäli Covid 19 -poikkeustilanne jatkuu, se aiheuttaa erityistarpeita lasten ja nuorten hyvinvoinnin ja oppimisen varmistamiseen. Poikkeustilanteen johdosta vastuualueen palveluissa on keskeytettävä terveellisyden ja turvallisuuden varmistamiseen sekä erillisohjeiden huomioimiseen itse toiminnassa. Poikkeustilanteen vaikutusten arviointi ja sen perustella tehtävät tukitoimet ja korjaava toiminta ulottuvat painopisteinä vuodelle 2022.

Vastuualueella huomioidaan hallitusohjelman vaikutukset lasten ja nuorten palvelujen järjestämiseen. Hallitusohjelmaan kirjatut oppivelvollisuusiän muutos, tasa-arvoisen vuorovanhemmouden tukeminen, esi- ja alkuopetuksen yhtenäinen toimintakokonaisuus sekä muutokset varhaiskasvatuksen ryhmäkoossa huomioidaan ja ennakoitaan talouden ja toiminnan suunnittelussa.

Lasten ja nuorten kasvun vastuualueella jatketaan alueellisen hyvinvointiyhteistyön kehittämistä yhdessä Päijät-Hämeen hyvinvointiyhtymän kanssa (perhekeskus-toimintamalli, alueellisen hyvinvointityön organisointi). Varhaiskasvatuksen, perusopetuksen, nuorisopalvelujen ja oppilashuollon toimijat yhdessä hyvinvointiyhtymän uuden Lahden perhekeskuksen kanssa muodostavat varhaisen, oikea-aikaisen ja yksilöllisen tuen lapsille, nuorille ja perheille. Alueelliset hyvinvointiryhmät varmistavat moniammatillisen yhteistyön toteutumisen alueellaan.

Varhaiskasvatuspalvelut

Varhaiskasvatuspalvelut muodostaa palveluyksikön, jonka tehtävänä on vastata varhaiskasvatuksen ja esiopetuksen järjestämisestä, yksityisen varhaiskasvatuksen valvonnasta sekä yksityisen hoidon ja lasten kotihoidon tuista.

Varhaiskasvatuspalvelujen toiminta-ajatuksena on tarjota lahtelaisille lapsiperheille laadukasta varhaiskasvatusta ja esiopetusta perheiden tarpeita vastaavasti. Lapsen tasapainoinen kehitys ja hyvinvointi turvataan huomioiden lapsen yksilölliset lähtökohdat ja tarpeet sekä toiminnassa että oppimisympäristön rakentamisessa. Toiminta perustuu lasten, vanhempien ja henkilökunnan väliseen avoimeen vuorovaikutukseen, jossa otetaan huomioon vanhempien ja henkilökunnan erilaiset roolit kasvattajina.

Lakisääteinen varhaiskasvatuksen ja esiopetuksen järjestäminen on yhteydessä alle kouluikäisten lasten määrän kehitykseen sekä vanhempien tekemiin valintoihin. Laissa säädetään subjektiivisesta oikeudesta saada päivähoitopaikka neljän kuukauden sisällä hakemuksen jättämisestä tai kahden viikon sisällä hakemuksen jättämisestä, jos kyseessä on ennakoimaton opiskelun tai työn aloittaminen. Opiskelun tai työn perusteella vanhemmilla on myös oikeus ilt-, viikonloppu- tai vuoroitopaikkaan.

Varhaiskasvatuspaikkojen määrää tarkasteltaessa reunaehdona on lakisääteisen veloitteen täytyminen. Toimintaympäristön kehitys viittaa valtakunnallisen kehityksen mukaan syntyvyyden alenemiseen ja lisäksi alle kouluikäisten lasten määrään vaikuttaa myös lapsiperheiden muuttokehitys Lahteen.

Varhaiskasvatuksen kysyntään vaikuttaa lasten määrän kehityksen lisäksi vanhempien valinnat. Vanhemmilla on lastensa ensisijainen kasvatusoikeus ja -vastuu, ja yhteiskunnan tarjoamat varhaiskasvatuspalvelut tukevat lapsen kotikasvatusta. Varhaiskasvatukseen hakeutumiseen vaikuttavat monet yhteiskunnalliset sekä perheiden elämäntilanteisiin liittyvät tarpeet ja arvot sekä hoitomuodoista perheelle aiheutuvat kustannukset. Esimerkiksi taloudellisella ja työllisyystilanteella on vaikutusta varhaiskasvatuksen kysyntään. Koko ikäluokka ei käytä varhaiskasvatuspalveluja, joten vanhempien valinnat ratkaisevat todellisen palvelujen tarpeen.

Vanhempien valinnat vaikuttavat myös palvelurakenteeseen sekä siitä aiheutuviin kustannuksiin. Valinnan mahdollisuuksina päiväkotien rinnalla tuodaan vaihtoehtoina esiin perhepäivähoito, avoin varhaiskasvatus, yksityinen varhaiskasvatus ja kotihoito. Yksityisen varhaiskasvatuksen voimakas laajeneminen on tuonut vanhemmille lisää vaihtoehtoja.

Valtakunnallisesti on pyritty varhaiskasvatuksen osallistumisasteen lisäämiseen ja sen on arvioitu lisäävän kysyntää myös Lahdessa. Lahti osallistui 2019-2021 viisivuotiaiden lasten maksuttoman varhaiskasvatuksen kokeiluun ja lisäksi varhaiskasvatusmaksuja on alennettu valtakunnallisesti lainsäädännöllä. Jatkossa Lahti osallistuu 2021-24 valtakunnalliseen kaksivuotisen esiopetuksen kokeiluun.

Vuonna 2020 alkanut viruspandemia on vaikuttanut varhaiskasvatuspalvelujen järjestämiseen ja myös 2022 toimitaan sen suhteen valtakunnallisten sekä paikallisten ohjeistuksien mukaisesti.

Palveluverkkosuunnitelman osalta investointitarvetta ovat ylläpitäneet päiväkotien vanhenevat ja peruskorjausta tarvitsevat tilat, käytössä olevat väistötilat sekä perhepäivähoitopaik-

kojen väheneminen. Samalla kun luovutaan käytöstä pois jäävistä yksiköistä, palveluverkkosuunnitelman mukaisesti peruskorjataan tai uudisrakennetaan palveluverkossa säilyviä yksiköitä. Palveluverkkosuunnitelmaan perustuen vuonna 2022 jää pois käytöstä yksi päiväkoti ja lisäksi Ahtialan sekä Leikkituvan päiväkodit yhdistetään hallinnollisesti.

Palvelusetelikustannusten kattamiseen kohdistuu edelleen painetta. Toiminnallisesti perhepäivähoidon paikat ja hoitajamäärä vähenee ja arvion mukaan lasten kotihoidon tuella olevien lasten määrä vähenee. Esetyn päiväkodin lakkautus kohdistuu alueelle, jossa palveluverkkosuunnitelman mukaan lasten määrä on vähenemässä. Yksityisen varhaiskasvatuksen osuus koko varhaiskasvatuksen piirissä olevista lapsista voi olla enintään 30 %. Rajan ylittyminen estetään huolehtimalla oman palvelun riittävydestä.

Perusopetus

Perusopetuksessa jatketaan opetussuunnitelman mukaisen toimintakulttuurin kehittämistyötä. Perusopetuksen kehittämisohjelmaa uudistetaan ja koulujen toimintaa tuetaan täydennyskoulutuksin, tukemalla jaetun johtajuuden rakenteita sekä tutor-opettajien tuella. Kehittäminen resursoidaan pääasiassa hankerahoituksin (OPM:n ja OPH:n kohdennetut valtionavustukset). Kehittämistyön osa-alueita ovat johtaminen, uuden opetussuunnitelman mukainen toiminta, oppimisen tuen toteuttaminen sekä opetuksen digitalisaatio. Strategian kärkihankkeiden mukaisesti vuoden 2022 aikana jatketaan LUT Junior University -toimintamallin kehittämistä yhdessä korkeakoulutoimijoiden kanssa sekä yrittäjyyskasvatuksen kehittämistä ja tiivistä yhteistyötä Niemen alueen toimijoiden kanssa.

Perusopetuksen järjestämiseen kohdentuu vuoden 2022 talousarviossa yhteensä 2,25 euron menolisäykset vuoteen 2021 verrattuna. Vuoden 2022 talousarvioarvioissa on huomioitu henkilöstökustannusten kasvu ja vuokratkustannusten kasvu sekä oppimisen digitalisaation kehittäminen (0,28 milj. euroa). Lisäksi talousarviovalmistelussa on huomioitu kotikuntakorvauksissa useiden vuosien aikana syntynyt rakenteellinen 1,6 miljoonan euron vaje.

Nuorisopalvelut

Nuorisopalvelujen toiminnoissa ja palveluissa panostetaan erilaisiin nuorten tukitoimenpiteisiin sekä eriarvoistumista ehkäiseviin toimenpiteisiin.

Heikossa työmarkkina-asemassa ja elämäntilanteessa olevien nuorten tukena toimivat nuorten työ- ja valmennuspalvelut, etisä - ja jalkautuva nuorisotyö sekä nuorten psykososiaaliset palvelut. Uutena lakisääteisenä palveluna nuorisopalvelut hoitaa kotikunnan oppivelvollisuuden valvontaa, ohjausta ja tukea.

Kolmella suuralueella (pohjoinen, etelä ja itä) toteutetaan alueellista nuorisotyötä (mm. nuorisotilatoiminnot, koulunuorisotyö ja erilaiset harrastetoiminnot) sekä tehdään tiivistä yhteistyötä eri palveluyksiköiden ja muiden toimijoiden kanssa.

Uutena toimipisteenä valmistunee v. 2022 aikana Lahden kaupunginsairaalan vanhan keittiön tiloihin saneerattavat nuorten työ- ja valmennuspalveluiden sekä kulttuurisen nuorisotyön toimilat. Tarkoituksena on perustaa tilaan mm. Hävikkiruokakahvila nuorten työpajatoimintona. Tilat korvaavat osittain Sammonkatu 8 tiloja, joista on jouduttu aikaisemmin luopumaan.

Nuorisopalveluiden osallistuja- ja asiakasmäärätavoite on vuonna 2022 200 000.

Toimintaa kuvaava mittari	TP 2019	TP 2020	arvio 2021	tavoite 2022
Varhaiskasvatuspalvelut				
Talous:				
Kustannus/asukas	588 €	594 €	576 €	587 €
Vaikuttavuus:				
Asiakastytyväisyyskyselyn tulokset	9-/10	9-/10	9-/10	9-/10
Perusopetus				
Talous:				
Kustannus/asukas	848 €	878 €	876 €	895 €
Kustannus/oppilas	8 083 €	8 089 €	7 900 €	8091 €
Opetuskustannus/oppilas	4 896 €	4 965 €	4 785 €	4 905 €
Opetuksen järjestämiskustannus/oppilas	3 187 €	3 124 €	3 115 €	3190 €
Opetuskustannus/oppitunti	80 €	76 €	82 €	84 €
Henkilöstö:				
Oppituntia/perusopetuksen koko htv	685	672	692	672
Vaikuttavuus:				
Peruskoulun edellisenä keväänä suorittaneista ilman opiskelupaikkaa olevat	0,9 %	1,7 %	2,2 %	
Oppivelvollisuuden suorittaneiden osuus ikäluokasta	98,01 %	98,30 %	97,80 %	
Nuorisopalvelut				
Talous:				
Kustannus/asukas (brutto)	46 €	45 €	49 €	50 €
Kustannus/asukas (netto)	40 €	40 €	43 €	44 €
Vaikuttavuus:				
Asiakastytyväisyyskyselyn tulokset	4,1	4,7	4,1	4,1

4. Osallisuuden ja tiedon vastuualue

Toiminnan kuvaus

Osallisuus ja tieto -vastuualueeseen kuuluvat lukiokoulutus, kirjasto- ja tietopalvelut, osallisuus ja hyvinvointi sekä Wellamo-opisto. Vastuualueen yhteiset toiminnot ja lukio-koulutus ovat samaa sitovuustasoa ja toimivat sivistyslautakunnan alaisuudessa. Sivistyslautakunnan alaisuudessa toimii myös nettositovana Wellamo-opisto. Osallisuus ja hyvinvointi sekä kirjasto- ja tietopalvelut ovat samaa sitovuustasoa, ja ne toimivat hyvinvoinnin ja vapaa-ajan lautakunnan alaisuudessa.

Vastuualueen toiminnalla pyritään edistämään erilaisia kansalaisvalmiuksia kuten tietoyhteiskunnan vaatimia kansalaistaitoja, monikulttuurisessa ympäristössä toimimisen ja elinikäisen oppimisen taitoja sekä koordinoimaan hyvinvoinnin, terveyden ja osallisuuden edistämistyötä kaupungissa sekä yhteensovittamaan toimia muiden toimijoiden kanssa. Vastuualueen yksiköt toimivat myös maakunnallisina kehittäjinä omilla palvelualueillaan.

Vuoden 2022 talousarvion säästötavoitteiden toteuttaminen edellyttää monipuolista toiminnan tehostamista ja palveluiden ja tarvikkeiden ostoista sekä henkilöstökuluista säästämistä.

5. Osallisuuden ja tiedon vastuualue, Osaaminen

Sitova määräraha ja tuloarvio

Määrärahat	TP 2020	TA+LTA:t 2021*	TA 2022	TS 2023	TS 2024
Tulot		48 600	54 400	78 400	178 400
Menot		9 291 000	18 907 900	20 630 100	20 896 400
Toimintakate		9 242 400	18 853 500	20 171 700	20 338 000

*TA2021 sisältää talousarvion 6-12/2021

Toimintaympäristö ja sen muutokset

Lukiokoulutus

Lahden kaupungin lukiokoulutus järjestää toisen asteen koulutusta, jonka tavoitteena on monipuolisen jatko-opintokelpoisuuden saavuttaminen.

Oppivelvollisuus laajennettiin 1.8.2021 koskemaan myös toisen asteen koulutusta. Syksyllä 2021 aloittaneet lukiolaiset ovat ensimmäiset oppivelvollisuuden piiriin kuuluvat opiskelijat, joille oppimateriaalit, oppimisvälineet ja koulumatkat ovat maksuttomia.

Uusi opetussuunnitelma otettiin käyttöön 1.8.2021. Uudessa opetussuunnitelmassa korostuu työskentelytaitojen kehittämisen nostaminen keskeiseen asemaan. Tätä kautta pyritään edistämään yksilöllistä oppimista ja kehittämään opiskelija- arviointia monipuolisempaan suuntaan sekä lisäämään opiskelijan vastuunottoa opiskelustaan.

Kannaksen ja Tiirismaan lukiot yhdistyvät yhdeksi lukioksi 1.8.2022 alkaen. Uusi lukio tulee sijaitsemaan nykyisen Kannaksen lukion (Kannaksenkatu 20) ja vieressä sijaitsevan Muotoiluinstituutin (Kannaksenkatu 22) tiloissa. Lukioiden yhteisen toimintakulttuurin hiomista jatketaan konsultin johdolla.

Toiminnan painopistealueet

Lukiokoulutus

Lukio-opetuksen pedagogiikkaa kehitetään ja sähköisten oppimisympäristöjen käyttöä lisätään. Opettajien ja opiskelijoiden työelämätietyä kasvatetaan Tunne työ-suunnittele ura -hankkeen toisessa vaiheessa. Opiskelijoiden liikkumismahdollisuuksia koulupäivän aikana parannetaan Liikkuva koulu -jatkohankkeessa.

Lappeenrannan teknillisen yliopiston toiminnan vahvistuminen Lahdessa sekä uuden Lab- ammattikorkeakoulun perustaminen avaavat uusia mahdollisuuksia korkeakoulujen kanssa käytävälle yhteistyölle. Jo vakiintuneiden yhteistyöalueiden/ -käytänteiden lisäksi pyritään yhteistyötä kehittämään mm. yrittäjyyskasvatuksen alueella. Yrittäjyyskasvatuksen yhteistyön vahvistamiseksi on laadittu yrittäjyyskasvatussuunnitelma, jossa suunniteltuja toimenpiteitä vietään käytäntöön. Lisäksi otetaan käyttöön varhaiskasvatuksessa, perusopetuksessa ja lukiokoulutuksessa Junnu-Yliopiston nimellä lanseerattua toimintaa. Painopiste toiminnassa on ympäristökasvatusasioissa. Lukioissa järjestetään päivän kestävä ympäristökatastrofi-pelitapahtuma.

Toimintaa kuvaava mittari	TP 2019	TP 2020	arvio 2021	tavoite 2022
Lukiokoulutus				
Talous:				
Kustannus/asukas	116 €	122 €	132 €	148 €
Vaikuttavuus:				
Asiakastytyväisyykselyn tulokset	4,0	4,1	4,1	4,1

6. Osallisuuden ja tiedon vastuualue, Osallisuus

Sitova määräraha ja tuloarvio

Määrärahat	TP 2020	TA+LTA:t 2021*	TA 2022	TS 2023	TS 2024
Tulot		496 200	559 200	433 800	483 400
Menot		5 589 600	8 932 600	8 955 700	9 027 500
Toimintakate		5 093 400	8 373 400	8 521 900	8 544 100

*TA2021 sisältää talousarvion 6-12/2021

Toimintaympäristö ja sen muutokset

Kirjasto- ja tietopalvelut

LASTU-kirjastot (Lahti, Asikkala, Hartola, Heinola, Hollola, Kärkölä, Orimattila, Padasjoki ja Sysmä) toimivat seudullisena kirjastokimppana. Kokoelmat ovat seudullisessa yhteiskäytössä ja seutuvaraukset ja seutulainat edistävät kirjastoaineiston saatavuutta koko maakunnassa. LASTU-verkkokirjasto (lastu.finna.fi) on seudullinen verkkopalvelu kirjastoasiointiin ja digitaalisiin sisältöihin. Lahden kaupunginkirjasto toimii alueellista kehittämistehtävää hoitavana kirjastona toimialueenaan Etelä-Karjalan, Kanta-Hämeen, Kymenlaakson ja Päijät-Hämeen kunnat. Mukkulan kirjasto muuttaa vuoden 2022 aikana väistötiloihin sisäilmaongelmien vuoksi ja Renkomäen kirjasto sijaitsee väistötiloissa koulun yhteydessä Renkomäen monitoimitalon valmistumiseen asti.

1.6.2021 voimaan tulevan hallintosäännön mukaisesti kirjasto- ja tietopalvelut siirtyy sivistyslautakunnasta hyvinvoinnin- ja vapaa-ajan lautakuntaan.

Osallisuus ja hyvinvointi

Osallisuus ja hyvinvointi -palveluyksikön tehtävänä on koordinoita hyvinvoinnin, terveyden ja osallisuuden edistämistyötä kaupungissa sekä yhteensovittaa toimia muiden toimijoiden kanssa. Osallisuus ja hyvinvointi -palveluyksikkö vastaa sosiaali- ja terveystalouden edunvalvonnasta ja ohjauksesta ja sidosryhmäsuhteista sekä järjestö- ja yhdistysyhteistyöstä palveluyksikön osalta.

Palveluyksikön tehtäviä ovat:

- Osallisuus ja hyvinvointi
 - hyvinvoinnin ja terveyden edistäminen
 - ehkäisevä työ
 - osallistuva budjetointi
 - kumppanuuspöydät
 - hyvinvointiyhtymän kanssa tehtävä yhteistyö ja omistajaohjaus
- Monitoimikeskus Takatasku
- Vanhus- ja vammaisneuvostot

Osallisuus ja hyvinvointi -palveluyksikkö aloitti toimintansa 1.6.2021 korvaten osan aiemmin toimineen osallisuus ja hyvinvointipalvelujen vastuualueen tehtävistä. Uusina tehtävinä palveluyksikköön siirtyivät vanhus- ja vammaisneuvostojen toiminnasta vastaaminen.

Palveluyksikkö koordinoi Lahden kaupungin laajan hyvinvointikertomuksen 2017-2020 valmistelua, joka hyväksyttiin kaupunginvaltuustossa maaliskuussa 2021. Hyvinvointikertomuksen- ja suunnitelman käsittelyprosessia muutettiin siten, että hyvinvointikertomus ja hyvinvointisuunnitelma tuodaan erillisinä asiakirjoina valtuustokäsit-

telyyn. Palveluyksikkö koordinoi jatkossa hyvinvointisuunnitelman laadintaa seuraavalle valtuustokaudelle. Hyvinvointisuunnitelma tuodaan valtuustokäsittelyyn samanaikaisesti kaupungin strategian kanssa tammikuussa 2022.

Osallisuus ja hyvinvointipalveluissa on kehitetty pitkäjänteisesti kaupungin osallisuusmallia. Aikaisemmin lähidemokratiamallina toiminut aluejohtokunta korvautui syksyllä 2021 aloittaneella kumppanuuspöytämallilla. Vuonna 2020 pilotoitua osallistuvan budjetoinnin toimintamallia jatketaan vuosina 2021-2022.

Sosiaali- ja terveydenhuollon kustannusten kasvun hillitseminen edellyttää kaupunkilaisten hyvinvoinnin ja osallisuuden tuloksellista edistämistä sekä toimivia, kustannustehokkaita palveluketjuja kaupungin ja hyvinvointiyhtymän välillä. Koronapandemian jälkeen hyvinvoinnin ja terveyden edistäminen on yhä tärkeämpää ja uusia toimintamalleja kehitetään kaikkein haavoittuvimmassa asemassa olevien tukemiseen. Sosiaali- ja terveydenhuollon sekä pelastustoimen järjestämistä koskeva lainsäädäntö on tulossa voimaan vaiheittain ja hyvinvointialueiden on tarkoitus aloittaa vuoden 2023 alussa.

Toiminnan painopistealueet

Kirjasto- ja tietopalvelut

Lahden kaupunginkirjasto edistää ja tukee kirjastolain mukaisesti kuntalaisen hyvinvointia, osaamista ja osallisuutta. Tarjoamme sisältö-, mediakasvatus-, asiakas- ja tapahtumapalveluja sekä tiloja ja toimintaympäristöjä myös omatoimikäyttöön asukkaiden opiskeluun, työskentelyyn ja vapaa-aikaan.

Kuntalaisten digitaitojen tukeminen näkyy vahvasti kirjaston tuottamissa palveluissa. Kirjastot kehittävät toimintaansa kansanvallan foorumeina ja luovat kuntalaisille väyliä vaikuttamiseen ja osallistumiseen ja toimivat yhteiskunnallisen keskustelun kohtaamispaikkoina. Vuonna 2022 on käynnissä tähän keskittyvä hanke. Kirjastojen monimuotoisista palveluista viestitään aktiivisesti eri käyttäjäryhmiä tavoittaen ja viestinnän tavoitteita ja mittareita kehitetään. Kirjasto toimii aktiivisesti kuntalaisten hyvinvoinnin edistämiseksi ja tekee yhteistyötä eri toimijoiden kanssa.

Osallisuus ja hyvinvointi

Hyvinvointisuunnitelma valmistellaan samanaikaisesti kaupungin strategian kanssa ja kytketään strategian painopisteisiin ja tavoitteisiin.

Ehkäisevän päihde- ja mielenterveyden kehittäminen ja koordinoiti. v. 2021 valmistuneen ehkäisevän päihde- ja mielenterveyden toimintaohjelman mukaisesti. Tähän si-

sältyy mm. Pakka-toimintamallin käynnistäminen. Toimintaohjelman toteutumisesta ja tuloksista raportointi valtuustolle.

Kumppanuuspöytien toiminnan käynnistäminen ja toiminnan koordinointi. Osallistuvan budjetoinnin toimintamallin koordinointi ja arviointi. Käynnistetään osallisuuden arviointityö.

3. ja 4. sektorin ja yritysten roolin vahvistaminen kohdentamalla jäämistöjä ja vuosiavustuksia hyvinvointia ja osallisuutta edistävään toimintaan sekä sosiaalisiin ja kulttuuriin käyttötarkoituksiin.

Monitoimikeskus Takataskun kehittäminen yhteistyökumppaneiden kanssa (yhteisöllinen ruokailu, suomen kielien keskusteluryhmät, virikkeelliset vapaa-ajantoiminnot).

Vanhus- ja vammaisneuvostojen toiminnan käynnistäminen ja organisointi palveluyksikössä.

Sote-uudistukseen liittyvä ennakoiva valmistelutyö yhteistyössä kaupungin eri palvelualueiden ja hyvinvointiyhtymän kanssa.

Hyvinvointiyhtymän kanssa tehtävä yhteistyö

- palvelujen asiakaslähtöisyyden, saavutettavuuden ja esteettömyyden kehittäminen yhteistyössä yhtymän ja Päijät-Hämeen kuntien kanssa.
- hyvinvointiyhtymältä edellytetään palvelusopimuksen mukaisia toimenpiteitä
- maakunnalliset hyvinvoinnin ja terveyden edistämisen painopistealueet (mielen hyvinvointi, osallisuus ja yhteisöllisyys, arjen turvallisuus, päihitteettömyys ja terveelliset elintavat) linjaavat yhdessä tehtävää hyte-työtä
- yhdyspintatyön selkeyttäminen ja vahvistaminen

Toimintaa kuvaava mittari	TP 2019	TP 2020	arvio 2021	tavoite 2022
Kirjasto- ja tietopalvelut				
Talous:				
Kustannus/asukas	58 €	65 €	61 €	60 €
Vaikuttavuus:				
Asiakaskäynnit/asukas	9,1	9,0	9,0	9,0
Osallisuus ja hyvinvointi				
Talous:				
Kustannus/asukas	19 €	31 €	33 €	33 €

7. Osallisuuden ja tiedon vastuualue, Wellamo-opisto

Wellamo-opisto

Sitova toimintakate					
Määrärahat	TP 2020	TA+LTA:t 2021	TA 2022	TS 2023	TS 2024
Tulot	1 300 201	1 498 400	1 467 600	1 387 600	1 387 600
Menot	4 047 671	4 186 600	4 104 000	3 946 600	4 562 100
Toimintakate	2 747 470	2 688 200	2 636 400	2 559 000	3 174 500

Toimintaympäristö ja sen muutokset

Wellamo-opisto tarjoaa mahdollisuuden paikalliseen vapaan sivistystyön lain mukaiseen opiskeluun. Opisto noudattaa elinikäisen oppimisen periaatteita ja tukee yksilöiden persoonallisuuden monipuolista kehittymistä sekä kykyä toimia yhteisöissä. Taide- ja muotoilukoulu Taikan toiminta on osa opistoa.

kehittämiseen monipuolisesti eri aineissa. Opetusta annetaan taito- ja taideaineissa, kielissä, liikunnassa, tietotekniikassa ja yhteiskunnallisissa aineissa. Opisto tarjoaa mahdollisuuden taiteen perusopetuksen yleisen ja laajan oppimäärän opiskeluun riippuen ainealueesta. Opisto järjestää myös osallistavaa aktivointitoimintaa erilaisissa oppimisympäristöissä.

Toiminnan painopistealueet

Opistossa järjestetään toiminta-alueen asukkaiden tarpeisiin perustuvaa yleissivistävää koulutusta, joka antaa elämän eri vaiheissa tilaisuuden omaehtoiseen oppimiseen ja itsensä

Toimintaa kuvaava mittari	TP 2019	TP 2020	arvio 2021	tavoite 2022
Wellamo-opisto				
Talous:				
Kustannus/asukas (brutto)	34 €	34 €	35 €	34 €
Kustannus/asukas (netto)	22 €	23 €	22 €	22 €
Vaikuttavuus:				
Asiakastytyväisyyskyselyn tulokset	4,1	4,2	4,2	4,2

8. Liikunnan ja kulttuurin vastuualue

Sitova määräraha ja tuloarvio

Määrärahat	TP 2020	TA+LTA:t 2021	TA 2022	TS 2023	TS 2024
Tulot	1 504 974	2 067 600	2 105 700	2 827 400	2 897 200
Menot	29 679 228	30 225 300	30 315 400	30 216 700	34 311 800
Toimintakate	28 174 254	28 157 700	28 209 700	27 389 300	31 414 600

Toiminnan kuvaus

Liikunnan ja kulttuurin vastuualueen palveluyksiköt ovat liikuntapalvelut, kaupunginmuseo ja kulttuuripalvelut sekä taseyksikköinä toimivat kaupunginorkesteri ja kaupunginteatteri.

Talousarviossa samaa sitovuustasoa ovat liikunta- ja kulttuuripalvelujen määrärahat sisältäen teatterin ja orkesterin avustukset sekä Lahden konserttitalon sivistyspalvelujen vastuulla olevien tilojen kustannukset. Museo nettoyksikkönä on omana sitovuustasonaan.

Liikuntapalvelujen ydintehtävä on edistää lahtelaisten terveyttä ja hyvinvointia. Vastuualueella edistetään Lahden elinvoimaa, vetovoimaisuutta ja tunnettavuutta yksiköiden toiminnan kautta, hankkeiden avulla sekä tukemalla lahtelaisia liikunta- ja kulttuuritoimijoita eri tavoin.

Vastuualueen keskeisinä tehtävinä ovat vastuualueen prosessien vetovastuu, markkinointi- ja viestintäyhteistyö, liikunta-, kulttuuripolitiikka, 3. sektorin yhteistyö ja avustuspolitiikka sekä kansainvälisyysasiat.

Toimintaympäristö ja sen muutokset

Suunnitelmakaudella käyttötalouteen eniten vaikuttava tekijä tulee olemaan suunnitteilla olevien liikuntatilojen peruskorjaus- ja uudistuskokonaisuuden toteutuminen (Kisapuisto, uudistettavat muut ulkoliikunta-alueet, Urheilukeskuksen mahdollinen uudistaminen ym.). Myös suunnitteilla oleva Ranta-Kartanon vesiliikuntakeskus sekä mahdollinen osallistuminen yksityisten liikuntarakentamiskohteiden käyttörahoitukseen vaikuttaa toteutuessaan viimeistään seuraavan suunnitelmakauden käyttötalousmenojen kasvattamistarpeisiin merkittävästi.

Vuoden 2022 talousarviokehyksessä Liikuntapalvelujen menoista 60 prosenttia kohdentuu tilojen vuokratukustannuksiin. Talouden sopeuttamistoimenpiteenä esitetään keinoja vuokratukustannusten alentamiseksi.

Liikuntapalvelujen tulokertymätavoitteet ovat aiemmin alentuneet lasten ja nuorten liikuntapaikkojen käyttövuorohintoja koskevien alentamispäätösten vaikutuksesta. Nettomenot/asukas ovat nousseet huolimatta siitä, että liikuntatilojen käyttöasteet ja tila- ja aluemyynti ovat olleet kasvussa (poikkeustila-aikaa lukuun ottamatta). Nyt tulokertymätavoite kasvaa. Edellä mainitut mahdolliset uudet liikuntapalvelujen ylläpidettäviksi tulevat liikuntapaikat kasvattavat liikunnan harrastamismääriä Lahdessa sekä tila- ja aluemyyntiä edelleen.

Liikuntapalvelut-yksikkö jatkaa yhteistyössä urheiluseurojen kanssa lasten ja nuorten harrastetakuun toteuttamiseen tähtääviä strategisten tavoitteiden mukaisia toimia. Liikuntapalvelut vastaa kaupungin työntekijöiden hyvinvoinnin edistämiseksi jatkettavan Työhyvinvointia liikkumalla-hankkeen koordinoitua yhteistyössä konsernihallinnon kanssa.

Talousarviokehukseen pääsemiseksi liikuntapalveluiden nykyistä palveluverkon laajuutta on tarkasteltava sekä tilakustannuksia saatava alennettua. Jos tilakustannusten taso ei ole alennettavissa, palveluverkkokarsinnat ovat laajempia.

Päätettävät mahdolliset karsinnat tulee kohdentaa liikuntapalvelujen osalta ensisijaisesti Tilakeskuksen ja konserniyhtiöiden ja -yhteisöjen perimiin tilavuokriin sekä niiltä sopimusperusteisesti ostettaviin harjoitusvuorokiintiöihin. Tämä tulee huomioida käytävissä sopimusneuvotteluissa.

Kulttuuripalvelut-yksikön osalta vuoden 2022 talousarvio edellyttää omien tuotantojen karsimista, ostopalvelujen (mm. kulttuuriesitykset ja -vierailut) määrän merkittävästi vähentämistä sekä luopumista yhteistuotannoista ja -hankkeista.

Toimintaa kuvaava mittari	TP 2020	arvio 2021	tavoite 2022
Liikuntapalvelut			
Talous:			
Kustannus/asukas (netto)	128 €	134 €	133 e€

9. Liikunta ja kulttuuri vastuualue, Kansainväliset urheilutapahtumat

Sitova toimintakate

Määrärahat	TP 2020	TA+LTA:t 2021	TA 2022	TS 2023	TS 2024
Tulot	0	13 300	0	0	0
Menot	500 997	293 400	297 500	293 000	285 100
Toimintakate	500 997	280 100	297 500	293 000	285 100

Toiminnan kuvaus

Määrärahoilla ylläpidetään ja edistetään Lahden kaupungin asemaa kansainvälisesti tunnustettuna liikunta- ja urheilukaupunkina osoittamalla resursseja niille erikseen tapahtuma-kohtaisesti sovittaville toimenpiteille, jotka Lahden kaupunki tekee välillisenä tukena tapahtuman järjestämiselle ja jotka aiheutuvat tapahtumista. Tämän määrärahan kautta ei osoiteta suoraa rahallista tukea tapahtumille.

Toimintaympäristö ja sen muutokset

Taloussuunnitelmakaudella valmistaudutaan hyödyntämään liikuntapaikkaverkoston ja suorituspaikkojen infrastruktuuri-investointeja olemassa olevien vuosittaisten tapahtumien lisäksi uusien tapahtumien järjestämisessä mahdollisimman monipuolisesti ja tehokkaasti.

Taloudellisten vaatimusten vuoksi määrärahan tasoa pudotetaan aiemmasta tasosta noin puoleen. Määrärahojen puitteissa keskitytään toistaiseksi sopimusperusteisiin sekä vuosittain toistuviin tapahtumiin kuten junioreiden turnaukset, Salpausselän kisasopimus ja muut toistuvat tapahtumat. Uusia välillisiä tapahtumatukimuotoja ei toistaiseksi ole mahdollista luoda. Aiemmin on päätetty sulkapallon joukkueiden EM-kisojen välillisestä tukemisesta ko. määrärahan kautta.

Vuoden 2023 osalta määrärahaa tulee kasvattaa merkittävästi ko. vuodelle päätettyjen useiden urheilutapahtumien välillisen tuen mahdollistamiseksi sopimusten mukaisesti.

Toiminnan painopistealueet

Välillisen teknisen tuen kohdistaminen tapahtumien toteuttamiseen tukee Lahden kaupungin asemaa urheilu- ja liikunta-tapahtumakaupunkina ja tätä kautta lahtelaista elinkeinoelämää. Tuettavat tapahtumat voidaan jakaa seuraaviin luokkiin:

1. Kansainväliset tai kansalliset arvotapahtumat, jotka tuovat kaupunkiin suurta yleisöä paikan päälle sekä kansallista ja kansainvälistä näkyvyyttä median kautta.
2. Kansainväliset tai kansalliset massatapahtumat, jotka tuovat suuren määrän osanottajia.
3. Kansainväliset tai kansalliset tapahtumat (junioritapahtumat), jotka tuovat kaupunkiin suuren määrän osanottajia ja heidän vanhempiaan.
4. Yksityiset organisaatiot, jotka tuovat oman henkilökuntansa liikunta- ja virkistystapahtumaan.

10. Liikunta ja kulttuuri vastuualue, Lahden kaupunginmuseo

Sitova toimintakate

Määrärahat	TP 2020	TA+LTA:t 2021	TA 2022	TS 2023	TS 2024
Tulot	370 455	305 300	841 300	1 789 300	1 789 300
Menot	4 994 400	6 820 800	6 600 800	7 232 900	7 715 300
Toimintakate	4 623 945	6 515 500	5 759 500	5 443 600	5 926 000

Toiminnan kuvaus

Lahden kaupunginmuseo toimii Päijät-Hämeen alueellisena vastuumuseona ja hoitaa alueen kulttuuriympäristöä koskevat viranomaistehtävät sekä neuvoo ja opastaa korjausrakentamiseen, alueelliseen taidemuseotyöhön ja paikallismuseotyöhön liittyvissä asioissa. Museo panostaa neljään vahvaan museobrändiin (Malva, Hiihtomuseo, Historiallinen museo sekä Radio ja tv -museo Mastola), joiden toimintaa tukee museoiden organisaatio.

Museon erikoisalajat ovat Lahden ja Päijät-Hämeen historia, käyttögrafiikka, talviurheilu, huonekalut sekä radio- ja tv-historia. Museo palvelee yleisöä, tuottaa ja välittää uutta tietoa niin lahtelaisesta, kansallisesta kuin kansainvälisestä kulttuuriperinnöstäkin. Museotyötä ohjaavat useat lait, kuten museolaki, muinais-muistolaki sekä maankäyttö- ja rakennuslaki.

Museon perusta on sen omissa kokoelmissa, niiden tutkimuksessa sekä esittelyssä asiakkaille näyttelyin, julkaisuin, esitelmin ja yhä enemmän internetin ja muiden sähköisten välineiden kautta.

Toimintaympäristö ja sen muutokset

Museoiden valtionosuusjärjestelmä sekä koko museotoimintaa määrittävä museolaki muuttuivat vuoden 2020 alussa. Alueelliseen työhön käytetyistä henkilötyövuosista on mahdollista saada jatkossa valtionosuutta 85%, kun muusta museotyöstä valtionosuus on laskenut 35 %:iin. Opetus- ja kulttuuriministeriö sekä Museovirasto ovat edellyttäneet aiemmasta poikkeavaa museotoiminnan tehtävien määrän ja laadun seuranta koko museon henkilökunnalta.

Museolain muutoksen myötä kaikki alueellista eli maakunnallista museotyötä sekä viranomaistoimintaa koskevat tehtävät siirtyivät alueellisille vastuumuseoille. Lahden museon toimialueena on koko Päijät-Hämeen maakunta. Lakimuutosten seurauksena Lahden museoiden vastuut ja tehtävät kasvoivat aiemmasta, kun osa Museoviraston tehtävistä siirtyi maakuntiin.

Lahden museot on jaettu neljään yksikköön: asiakaspalveluyksikkö, näyttelytoimintayksikkö, kokoelmayksikkö ja tutkimusyksikkö. Keväällä 2022 avataan Lahden visuaalisten taiteiden museo Malva ja auki ovat myös Hiihtomuseo sekä Radio ja tv -museo. Historiallinen museo on peruskorjauksen vuoksi suljettuna koko vuoden.

Toiminnan painopistealueet

Uusi Lahden visuaalisten taiteiden museo Malva avautuu keväällä 2022 Malski-keskuksessa. Museon toimintakonseptin sekä näyttelyiden suunnittelu useiksi vuosiksi eteenpäin on museon prioriteeteissa ensimmäisellä sijalla. Työ vaatii runsaasti henkilöresursseja sekä edellyttää merkittävää muutosta museon perinteiseen tulorahoituksen hankintaan. Myös muita työmuotoja joudutaan arvioimaan uudelleen.

Historiallinen museo Lahden kartanossa on peruskorjauksessa – museo avautuu yleisölle 2024. Museon henkilökunta on mukana rakennuksen sisätilojen suunnittelussa sekä rakentamisen valvonnassa siten, että rakennus saadaan vastaamaan museotoiminnan vaatimuksia. Tämän lisäksi Historiallisen museon uuden perusnäyttelyn käsikirjoittaminen, tutkimus ja toteutuksen tekninen suunnittelu tapahtuu vuonna 2022. Osallistavan museotyön toimintamuotoja kehitetään ja toteutetaan Historiallisen museon uudistamisen yhteydessä.

Hiihtomuseon vaihtuvien näyttelyiden tilan näyttelykonseptin uudistamista jatketaan vuoden 2022 aikana. Ensimmäinen uudella konseptilla toteutettu näyttely on Hiihtourheilun hyväksi - Lahden Hiihtoseura 100 vuotta -juhlanäyttely. Museon tiloihin rakennetaan myös lapsille ja nuorille suunniteltu ympäristökasvatusta painottava opetustila.

Radio- ja tv-museo Mastolan näyttelyiden digitaalinen sisällönhallintajärjestelmä ja laitteistoa uudistetaan vuonna 2022.

Digitaalisia palveluja kehitetään ja toteutetaan museon digistrategian mukaisesti kaikilla toiminnan osa-alueilla.

Alueellisen vastuumuseon näkökulmasta viranomaistyö arkeologian ja rakennetun kulttuuriympäristön parissa sekä korjausrakentamisen neuvontatyö, alueellinen taidemuseotyö ja paikallismuseotyö lisää vaikuttavuutta uusien toimintatapojen vakiintuessa.

Museotoiminnalle asetetut säästötavoitteet pakottavat työntekijöiden työskentelytapojen uudelleenjärjestelyyn. Uusien palvelujen käynnistyessä tulisi sisältötyön laadusta voida pitää kiinni, jotta asetetut tavoitteet palvelujen vetovoimaisuudesta ja toiminnan vaikuttavuudesta olisi mahdollista saavuttaa.

Toimintaa kuvaava mittari	2020	arvio 2021	tavoite 2022
Lahden kaupunginmuseo			
Talous:			
Kustannus/asukas (brutto)	42 €	57 €	55 €
Kustannus/asukas (netto)	39 €	54 €	48 €

11. Lahden kaupunginorkesteri

Lahden kaupunginorkesteri

Sitova tilikauden ylijäämä (alijäämä)

TULOSLASKELMA	TP 2020	TA+LTA:t 2021	TA 2022	TS 2023	TS 2024
Liikevaihto	282 735	726 800	972 600	994 900	984 300
Liiketoiminnan muut tuotot	297 719	281 100	46 800	46 800	46 800
Tuet ja avustukset kunnalta/kuntayhtymältä	5 136 000	5 064 800	5 133 000	5 235 700	5 309 000
Materiaalit ja palvelut	757 322	1 044 600	1 026 300	1 072 400	1 061 700
Aineet, tarvikkeet ja tavarat	21 053	25 300	26 100	26 100	26 100
Palvelujen ostot	736 269	1 019 300	1 000 200	1 046 300	1 035 600
Henkilöstökulut	3 739 996	4 050 600	4 144 000	4 208 200	4 271 100
Poistot ja arvonalentumiset	38 821	66 400	67 400	67 400	67 400
Liiketoiminnan muut kulut	709 806	911 100	914 700	929 400	939 900
Liikelylijäämä (alijäämä)	470 510	0	0	0	0
Rahoitustuotot ja -kulut	596	0	0	0	0
Muut rahoitustuotot	649	0	0	0	0
Kunnalle/kuntayhtymälle maksetut korkokulut	53	0	0	0	0
Muut rahoituskulut	471 105	0	0	0	0
Ylijäämä (alijäämä) ennen varauksia	471 105	0	0	0	0
Poistoeron lisäys tai vähennys					
Tilikauden ylijäämä (alijäämä)	471 105	0	0	0	0

RAHOITUSLASKELMA	TP 2020	TA+LTA:t 2021	TA 2022	TS 2023	TS 2024
Toiminnan rahavirta	509 926	66 400	67 400	67 400	67 400
Liikelyli-/alijäämä	0	0	0	0	0
Poistot ja arvonalentumiset	38 821	66 400	67 400	66 400	66 400
Rahoitustuotot ja -kulut	0	0	0	0	0
Tulorahoituksen korjauserät	0	0	0	0	0
Investointien rahavirta	-61 128	-40 000	-40 000	-40 000	-40 000
Investointimenot	-61 128	-40 000	-40 000	-40 000	-40 000
Toiminnan ja investointien rahavirta	448 799	26 400	27 400	27 400	27 400
Rahoituksen rahavirta					
Lainakannan muutokset		0	0	0	0
Pitkäaikaisten lainojen muutokset		0	0	0	0
Muut maksuvalmiuden muutokset	118 437	-26 400	-27 400	-27 400	-27 400
Rahoituksen rahavirta	118 437	-26 400	-27 400	-27 400	-27 400
Rahavarojen muutos	567 236	0	0	0	0

Toiminnan kuvaus

Kaupunginorkesteri tarjoaa monipuolisilla konserteillaan erityisesti lahtelaisille elämänlaatua parantavia, henkistä virkistävyyttä lisääviä elämyksiä. Orkesteri jatkaa kansanvälisesti näkyvää työtään ja toimii yhtenä kaupungin merkittävistä vahvuustekijöistä. Lahden kaupunginorkesterille vuodelle 2021 osoitettu valtionosuus oli 1,55 milj. euroa.

Toimintaympäristö ja sen muutokset

COVID-19-pandemia tuo edelleen mukanaan monia epävarmuustekijöitä yleisötilaisuuksien järjestämiseen niin Suomessa kuin muualla maailmassa ja luo täten suuren paineen myös kaupunginorkesterin toimintaan ja talouteen.

Orkesterin kustannukset koostuvat suurimmaksi osaksi henkilöstö- ja vuokratuloista, ja konserttien järjestämiseen (kapellimestarit, solistit, teosten vaatimat avustavat muusikot ja mahdolliset sairauslomasijaiset, markkinointi) käytettävissä oleva summa on käytännössä ainoa, johon orkesteri voi omilla toimillaan vaikuttaa. Oman tulonhankinnan onnistuminen on keskeisessä roolissa orkesterin menestyksekkään taloudellisen tuloksen saavuttamisessa.

Vuodelle 2022 asetetut säästötavoitteet tarkoittavat orkesterin omin keinoin toteutettuna merkittäviä säästöjä konserttitoiminnan järjestämiseen ja toiminnan profiilin pudottamiseen,

Esittävän taiteen valtionosuusjärjestelmän päivitetty lainsäädäntö astuu voimaan vuoden 2022 alusta, Kaupunginorkesteri on hakeutunut toistaiseksi valtionosuuteen oikeutetuksi, ja päätökset valtionosuuksien määrästä tehdään vuoden 2021 loppupuolella.

Toiminnan painopistealueet

Pääosa konserteista soitetaan Sibeliustalossa, ja ne houkuttelevat yleisöä myös Lahden ulkopuolelta. Orkesteri esiintyy aktiivisesti sosiaalisessa mediassa ja seuraa sähköisen tiedonvälityksen kehittymistä. Orkesterin Sibeliustalossa järjestämä Sibelius-festivaali on jo kahden vuosikymmenen ajan kerännyt kotimaisen yleisön lisäksi vuosittain myös runsaan määrän kansainvälisiä konserttavieraita. Alueellista ja kansainvälistä konserttitoimintaa pyritään jatkamaan toimintakentän muutoksista huolimatta, mutta taloudellisten paineiden johdosta supistetussa muodossa.

Lapsille ja nuorille suunnattu toiminta on orkesterille tärkeää, ja yhteistyötä on tehty päiväkotien ja koulujen kanssa mm. Hei, me sävelletään! -projektein ja tarjoamalla lapsille ja nuorille räätälöityjä konsertteja mm. osana kaupungin perusopetuksen kulttuuriohjelmia. Vuonna 2019 edellä mainittu toiminta tavoitti yli 5.000 Lahden ja Päijät-Hämeen alueen lasta ja nuorta (vuonna 2020 koronapandemia vaikeutti osin ko. toiminnan järjestämistä). Toimintaa pyritään jatkamaan säästöpainesta huolimatta, mutta palvelusta saatetaan joutua jatkossa laskuttamaan.

Toimintaa kuvaava mittari	TP 2019	TP 2020	arvio 2021	tavoite 2022
Talous:				
Kaupungin avustus/asukas				
-väh. valtionosuudella	27 €	30 €	29 €	30 €

12. Lahden kaupunginteatteri

Lahden kaupunginteatteri

Sitova tilikauden ylijäämä (alijäämä)

TULOSLASKELMA	TP 2020	TA+LTA:t 2021	TA 2022	TS 2023	TS 2024
Liikevaihto	822 076	1 852 500	1 810 500	1 812 300	1 806 300
Liiketoiminnan muut tuotot	561 899	207 200	174 400	176 600	178 800
Tuet ja avustukset kunnalta/kuntayhtymältä	7 318 200	6 971 500	7 072 900	7 206 700	7 307 600
Materiaalit ja palvelut	1 573 964	1 668 700	1 682 300	1 653 700	1 695 000
Aineet, tarvikkeet ja tavarat	374 034	341 600	347 300	295 800	304 700
Palvelujen ostot	1 199 930	1 327 100	1 335 000	1 357 900	1 390 300
Henkilöstökulut	4 771 483	4 649 500	4 799 800	4 862 400	4 925 800
Poistot ja arvonalentumiset	158 536	252 000	181 800	216 700	180 800
Liiketoiminnan muut kulut	2 158 241	2 449 000	2 383 900	2 452 800	2 481 100
Liikelylijäämä (alijäämä)	39 950	12 000	10 000	10 000	10 000
Rahoitustuotot ja -kulut	-9 443	-12 000	-10 000	-10 000	-10 000
Muut rahoitustuotot	2	0	0	0	0
Kunnalle/kuntayhtymälle maksetut korkokulut	7 816	8 000	8 000	8 000	8 000
Muut rahoituskulut	1 630	4 000	2 000	2 000	2 000
Ylijäämä (alijäämä) ennen varauksia	30 507	0	0	0	0
Poistoeron lisäys tai vähennys	0	0	0	0	0
Tilikauden ylijäämä (alijäämä)	30 507	0	0	0	0

RAHOITUSLASKELMA	TP 2020	TA+LTA:t 2021	TA 2022	TS 2023	TS 2024
Toiminnan rahavirta	158 536	252 000	181 800	216 700	180 800
Liikelyli-/alijäämä	12 000	12 000	10 000	10 000	10 000
Poistot ja arvonalentumiset	158 536	252 000	181 800	216 700	180 800
Rahoitustuotot ja -kulut	-12 000	-12 000	-10 000	-10 000	-10 000
Investointien rahavirta	-150 000	-135 000	-150 000	-150 000	-150 000
Investointimenot	-150 000	-135 000	-150 000	-150 000	-150 000
Toiminnan ja investointien rahavirta	8 536	117 000	31 800	66 700	30 800
Rahoituksen rahavirta					
Muut maksuvalmiuden muutokset	-102 000	-117 000	-31 800	-66 700	-30 800
Rahoituksen rahavirta	-102 000	-117 000	-31 800	-66 700	-30 800
Rahavarojen muutos	-93 464	0	0	0	0

Toiminnan kuvaus

Kaupunginteatteri on korkeatasoinen, omaleimainen ja ohjelmistoltaan monipuolinen metropolialueen pohjoinen keskus-teatteri ja Lahden keskeinen vetovoimatekijä. Teatteri järjestää teatteriesityksiä omana tuotantonaan ja yhteistuotantoina. Ohjelmistonsa täydentämiseksi teatteri järjestää kotija ulkomaisia teatterivierailuja ja muita kulttuuriesityksiä. Lahden kaupunginteatteri on merkittävä esittävän taiteen toimija ja mahdollistaja Suomessa. Teatteritoimintaan myönnetty valtionosuus vuonna 2021 oli 2.575.887 euroa. Valtionosuuteen oikeuttavien henkilötyövuosien määrä väheni 120 henkilötyövuodesta 116 henkilötyövuoteen.

Toimintaympäristö ja sen muutokset

Esittävässä taiteessa tulee vielä pitkään näkymään koronapandemian aiheuttamat vaikutukset, vaikka koronatilanne tulisikin tasaantumaan ensi vuoden aikana. Epävarmuus toiminnan palautumisesta entiselle tasolle on ilmeinen, josta seuraa useita riskitekijöitä suunnitellun toiminnan toteutumiselle. Vuodelle 2022 asetetut LUMO-tavoitteet yhdessä kuluvalle vuodelle päätettyjen säästöjen kanssa edellyttävät teatterin toiminnan sopeuttamista. Teatterin kustannuksista noin 54 % on henkilöstökustannuksia ja 22 % tilavuokria. Vuoden 2022 LUMO-tavoite 240.000 euroa on suunniteltu kohdennettavaksi pääosin muihin kuin henkilöstökustannuksiin. Suunnitelmavuosille mahdollisesti tulevat lisäpainot edellyttävät myös henkilöstösäästöjä, joiden vuoksi joudutaan tekemään merkittäviä muutoksia teatterin toiminnassa.

Esittävän taiteen valtionosuusjärjestelmään on tulossa muutos vuodesta 2022 alkaen. Kaikki toimijat ovat joutuneet hakeutumaan uudelleen valtionosuuden piiriin. Päätökset tul-

laan tekemään loppuvuodesta 2021. Lahden kaupunginteatteri on hakeutunut toistaiseksi valtionosuuteen oikeutetuksi, joka turvaa rahoituksen pidemmällä tähtäyksellä. Uudistuksen toisena vaihtoehtona on kolmen vuoden määräaikaisuus. Koko esittävän taiteen rahoitus tuleville vuosille on vielä ratkaisematta, jolla saattaa olla merkittäviä vaikutuksia valtionosuuden tasoon.

Teatteri on Lahden kaupungin taseyksikkö, jonka tulos budjetoidaan vuosittain nolnaan. Kaupungin avustus teatterin toimintaan on 7.065.400 euroa, mikä pitää sisällään valtionosuuden noin 2.6 miljoonaa euroa. Teatteri maksaa teatterin tiloista vuokraa noin 2 miljoonaa euroa. Vuodelle 2021 suunniteltu Eero-näyttämön peruskorjaus on siirtynyt vuodelle 2022. Eero-näyttämön arvioidaan olevan pois käytöstä useampia kuukausia. Tämä mahdollistaa ensi vuoden säästöt tekijänoikeusmaksuissa. Kyseessä ei kuitenkaan ole pysyvä säästö, koska teatterin tulisi päinvastoin kasvattaa lipputuloojaan, jolloin tekijänoikeuskulut kasvavat. Teatterin taseeseen on kertynyt mittava alijäämä, jota on pyritty viime vuosina supistamaan. Suunnitellut ja toteutuneet säästöt uhkaavat talouden tasapainoa ja lisäävät alijäämän kasvamisen riskiä.

Toiminnan painopistealueet

Toiminnan painopistealueena tulee olemaan koronakriisistä selviytyminen ja toiminnan suunnittelu koronan jälkeisiin uudenlaisiin toimintatapoihin. Huomiota kiinnitetään myös katsojien luottamuksen palauttamiseen ja ylläpitämiseen esittävän taiteen laadullisen tason säilyttämisellä ja turvallisella katsojakokemuksella. Henkilöstön työhyvinvointi tulee nostaa merkittäväksi painopistealueeksi koronan jälkeisessä toiminnassa. Teatterin mahdollisuudet huomioida strategian kärkihankkeiden toteuttaminen heikkenevät säästöjen myötä.

Toimintaa kuvaava mittari	TP 2019	TP 2020	arvio 2021	tavoite 2022
Talous:				
Kaupungin avustus/asukas				
-väh. valtionosuudella	38 €	39 €	36 €	37 €
-väh. valtionosuudella ja sis. vuokrat	22 €	23 €	20 €	20 €

13. Toiminnan tunnusluvut

SIVISTYKSEN PALVELUALUE

Varhaiskasvatuspalvelut	TP 2019	TP 2020	TA 2021	TAE 2022	TS 2023	TS 2024
Alle kouluikäisten lasten sijoittuminen						
Määrä	7 821	7 487	7 257	7 200	7 200	7 200
Varhaiskasvatuksessa/esiopetuksessa	4 139	3 783	3 669	3 600	3 600	3 600
Yksityisessä varhaiskasvatuksessa	1 435	1 612	1 725	1 700	1 700	1 700
Kotihoidon tuella	1 736	1 533	1 362	1 300	1 300	1 300
Perusopetus	TP 2019	TP 2020	TA 2021	TAE 2022	TS 2023	TS 2024
Oppilasmäärä	10 390	10 600	10 600	10 600	10 500	10 500
Vuosiviikkotuntia	16 773	18 144	16 324	17 066	17 640	17 640
Vuosiviikkotuntia / oppilas	1,61	1,71	1,54	1,61	1,68	1,68
Nuorisopalvelut	TP 2019	TP 2020	TA 2021	TAE 2022	TS 2023	TS 2024
Osallistuja- ja asiakasmäärä	228 370	212 443	200 000	200 000	200 000	200 000
Asiakaspalautteen keskiarvo	4,3	4,7	4,1	4,1	4,1	4,1
Erytistettyjen nuorten määrä ja asiakastytyväisyys	689	595	550	550	550	550
Työllisyyspalveluita käyttävien nuorten määrä, joista	388	634	250	250	250	250
työllistettyjen nuorten määrä ja sijoittuminen %	195	136	180	180	180	180
	49	32	50	50	50	50
Lukiokoulutus	TP 2019	TP 2020	TA 2021	TAE 2022	TS 2023	TS 2024
Opiskelijamäärä	2 179	2 150	2 200	2 200	2 200	2 200
Kursseja	2 250	2 400	2 200	2 200	2 200	2 200
Kursseja / opiskelija	1,07	1,12	1,0	1,0	1,0	1,0
Kirjasto- ja tietopalvelut	TP 2019	TP 2020	TA 2021	TAE 2022	TS 2023	TS 2024
Lainaajia	40 272	35 254	40 000	40 000	40 000	40 000
Lainauksia / asukas	17,1	14,2	17,0	17,0	17,0	17,0
Verkkokäynnit / asukas	4,3	4,8	5,5	5,5	5,5	5,5
Liikuntapalvelut	TP 2019	TP 2020	TA 2021	TAE 2022	TS 2023	TS 2024
Kävijämäärät						
Maauimala	42 452	-	45 000	45 000	45 000	45 000
Kivimaan uimahalli	118 240	-	130 000	130 000	130 000	130 000
Saksalan uimahalli	81 010	-	85 000	85 000	85 000	85 000
Lahden uimahalli	103 599	-	115 000	115 000	115 000	115 000
Nastolan uimahalli	54 944	-	60 000	60 000	60 000	60 000
Kaupunginmuseo	TP 2019	TP 2020	TA 2021	TAE 2022	TS 2023	TS 2024
Lausunnot (arkeologia ja rakennustutkimus, muut)	305	220	280	290	310	310
Hankitut taideteokset (ostot ja lahjoitukset)	12	250	70	70	60	60
Kuvanvälitys (määrä)	46	2 500	190	200	200	200
Lapset ja nuoret asiakkaat (18 ikävuoteen saakka)	10 539	7 000	11 000	12 500	13 000	13 000

KAUPUNGINORKESTERI

Kaupunginorkesteri	TP 2019	TP 2020*	TA 2021	TAE 2022	TS 2023	TS 2024
Julkisia konsertteja	78	43	80	80	80	80
Kuulijoita em. konserteissa	43 705	15 540	49 000	53 000	53 000	53 000
Muita esiintymisiä (tilausesiintymiset, ulkomaan konsertit, pienesiintymiset)	142	45	65	65	65	65
Kuulijoita yhteensä	61 010	18 078	54 000	58 000	58 000	58 000

* Vuonna 2020 kaupunginorkesterin korona-aikana tuottamat verkkosisällöt saavuttivat kaikkiaan n. 800.000 katselukertaa vuoden loppuun mennessä

KAUPUNGINTEATTERI

Kaupunginteatteri	TP 2019	TP 2020	TA 2021	TAE 2022	TS 2023	TS 2024
Näytäntöjen lkm	282	182	250	250	250	250
Ensi-iltojen lkm	9	10	7	7	7	7
Katsojamäärä	74 477	34 792	71 000	71 000	76 000	76 000
Lasten ja nuorten näytäntöjen lkm	54	34	70	70	70	70
Yleisötyön tilaisuudet (ei esitys)	178	109	100	100	100	100
Oma tulorahoitus / katsoja	27,60 €	23,63 €	29,00 €	26,00 €	25,00 €	25,00 €

14. Investointiosa

Irtain omaisuus	TA 2022	TS 2023	TS 2024	TS 2025	TS 2026
Perusopetus	2 070 000	770 000	2 870 000	1 000 000	1 000 000
Varhaiskasvatuspalvelut	500 000	750 000	750 000	530 000	530 000
Wellamo-opisto	1 010 000	210 000	10 000		
Kirjasto- ja tietopalvelut	250 000	800 000			
Kaupunginmuseo	520 000	1 835 000			
Liikuntapalvelut	200 000	300 000	400 000		
Kulttuuripalvelut	50 000				
Nuorisopalvelut	200 000	100 000	100 000		
Lukiokoulutus	500 000				
Palvelualue yhteensä	5 300 000	4 765 000	4 130 000	1 530 000	1 530 000
Kaupunginorkesteri	40 000	40 000	40 000	40 000	40 000
Kaupunginteatteri	150 000	150 000	150 000	150 000	150 000
Palvelualue ja taseyksiköt yhteensä	5 490 000	4 955 000	4 320 000	1 720 000	1 720 000

7.1 Talonrakennusinvestoinnit

Talonrakennusinvestointien osalta investointisuunnitelman loppusumma on kaupunginvaltuuston nähden sitova. Talonrakennusinvestoinnit on jaettu perusparannuksiin, korvausinvestointeihin, uusinvestointeihin sekä keskeneräisiin hankkeisiin. Talousarviopäätöksessä sitoudutaan talousarviovuoden investointeihin, tulevat vuodet ovat suuntaa antavia. Hankkeen lopullisesta sisällöstä, laajuudesta ja kustannuksista päätetään hankesuunnitelman yhteydessä.

1 000 €	TP 2020	TA+LTA:t 2021	TA 2022	TS 2023	TS 2024	TS 2025	TS 2026
Menot	47 524	40 677	41 473	21 127	31 617	45 939	40 860
Tulot	33	40 488	1 870	1 578	1 530	1 530	1 530
Netto	47 491	189	39 603	19 549	30 087	44 409	39 330
Perusparannukset			31 485	15 765	19 702	17 032	10 339
Korvausinvestoinnit			8 488	3 862	10 415	27 408	29 021
Uusinvestoinnit			0	0	0	0	0
Keskeneräiset hankkeet			1 500	1 500	1 500	1 500	1 500
Menot yhteensä			41 473	21 127	31 617	45 939	40 860

7.1.1 Talonrakennusinvestoinnit, perusparannukset

Perusparannuksilla turvataan omaisuuden arvon säilyminen. Lisäksi tavoitteena on rakennusten korjausvelan pieneneminen. Samalla tilat korjataan teknisesti ja toiminnallisesti ajanmukaisemmiksi. Kustannustaso: Haahtela-indeksi 102.

1 000 €	TP 2020	TA+LTA:t 2021	TA 2022	TS 2023	TS 2024	TS 2025	TS 2026
Menot	10 353	20 468	31 485	15 765	19 702	17 032	10 339
Tulot	33	486	370	78	30	30	30
Netto	10 320	19 982	31 115	15 687	19 672	17 002	10 309

Kohteet 1 000 €	TA 2022	TS 2023	TS 2024	TS 2025	TS 2026
Konsernihallinnon hankeryhmä	12 549	3 401	201	201	201
Kaupungintalon perusparannus	12 348	3 200	0	0	0
Muut kohteet yhteensä	201	201	201	201	201
Sivistyksen palvelualueen hankeryhmä	18 166	11 547	18 551	16 037	9 888
Kivimaan monitoimitalo, perusparannus	5 900	410	0	0	0
Myllypohjan monitoimitalo, perusparannus	0	232	3 247	2 319	0
Kasakkamäen koulun perusparannus	43	302	2 971	4 456	864
Länsiharjun pikku koulun korjaus- ja muutostyö	0	0	0	0	162
Kaupunginteatterin perusparannus	3 100	0	0	0	404
Historiallisen museon toiminnalliset muutokset	2 144	480	0	0	0
Sopenkorvenkatu 9:n perusparannus	0	0	0	117	2 817
Päiväkotien perusparannukset yhteensä	453	6 628	8 723	3 402	2 705
Urheilukeskuksen perusparannukset yhteensä	400	300	300	300	300
Palvelualueen pienet työkohteet yhteensä	6 126	3 195	3 310	5 442	2 638
Muun vuokraustoiminnan hankeryhmä	770	817	950	794	250
Imagorakennusten korjaukset yhteensä	570	617	750	594	50
Muut kohteet yhteensä	200	200	200	200	200

Konsernihallinnon hankeryhmä

- Konsernihallinnon hankeryhmässä on varattu rahoitusta kaupungin keskushallinnon ja taseyksiköiden käytössä olevien rakennusten korjaustöihin. Suurin yksittäinen hanke on kaupungintalon perusparannus. Kaupungintalon perusparannustyöt on aloitettu kesällä 2021, ja ne valmistuvat kesällä 2023. Hankkeen kokonaiskustannusarvio on 22,2 milj. euroa.

Sivistyksen palvelualueen hankeryhmä

- Kivimaan monitoimitaloon kuuluvan vanhan koulurakennuksen perusparannus- ja muutostyöt tehdään laajennusosan jälkeen vuosina 2021–2022, ja tilat voidaan ottaa käyttöön keväällä 2023. Monitoimitaloon rakennetaan tilat esi- ja perusopetukselle, päiväkodille ja nuorisotoimelle. Perusparannus- ja muutostöiden kustannusarvio on 11,5 milj. euroa. Keväällä 2021 valmistuneen uudisrakennusosan kustannukset olivat yhteensä 22,7 milj. euroa. Hankekokonaisuuteen liittyvät liikuntarakentamistyöt tehdään vuonna 2023. Em. työt rahoitetaan julkisen käyttöomaisuuden budjetista.
- Myllypohjan monitoimitaloon kuuluvan vanhan koulurakennuksen perusparannus aloitetaan samanaikaisesti uudisrakennusosan kanssa keväällä 2024 ja tilat ovat valmiit kesällä 2025. Perusparannuksen kustannusarvio on 5,8 milj. euroa.
- Kasakkamäen koulussa on tarpeen tehdä rakennuksen iästä johtuva tekninen perusparannus. Sen toteutus ajoittuu vuosille 2024–2025. Perusparannuksen kustannusarvio on 8,6 milj. euroa.
- Länsiharjun pikku koulun korjaus- ja muutostyöt toteutetaan laajennuksen jälkeen, ja ne valmistuvat taloussuunnitelmakauden jälkeen. Kustannusarvio on 4,0 milj. euroa.
- Historiallisen museon yleisötilojen käyttöturvallisuutta ja huollettavuutta parannetaan sekä uudistetaan näyttelytilojen talo- ja näyttelytekniikkaa vuosina 2021–2022 yhteensä 3,2 milj. eurolla. Samanaikaisesti tehdään kosteusvauriokorjauksia yhteensä 3,8 milj. eurolla. Kosteusvauriokorjausten kustannukset on budjetoitu palvelualueen pieniin työkohteisiin. Työt valmistuvat vuodenvaihteessa 2022/2023. Hankkeelle on myönnetty opetus- ja kulttuuriministeriön (OKM) investointiavustusta 0,5 milj. euroa, josta vuosien 2022–2023 osuus on 0,3 milj. euroa. Pihan eli Aino-puiston kunnostuksen kustannukset rahoitetaan julkisen käyttöomaisuuden budjetista.
- Kaupunginteatterin perusparannus toteutetaan vaiheittain tekemällä pienehköjä korjauksia ja toiminnallisia muutoksia vuosina 2019–2021 lähinnä teatterin kesätauon aikana. Hankkeelle on myönnetty OKM:n investointiavustusta 0,9 milj. euroa, josta loppuosa vuodelle 2022 on 0,1 milj. euroa. Isompi perusparannus on odotettavissa 2027.
- Sopenkorvenkatu 9:ssä sijaitsevien museon konservointi- ja säilytystilojen tekninen perusparannus on ajoitettu osittain taloussuunnitelmakauden ulkopuolelle. Kustannusarvio on 5,9 milj. euroa.
- Myllypohjan monitoimitalosta, Kasakkamäen ja Länsiharjun kouluista sekä Sopenkorvenkatu 9:stä laaditaan hankesuunnitelmat, joiden perustella tehdään päätökset hankkeiden sisällöstä ja kustannuksista.
- Päiväkotien perusparannuksiin on varattu rahoitusta palveluverkkoselvityksessä säilytettäväksi määriteltyjen päiväkotien perusparannuksiin sekä osakorjauksiin. Isojen perusparannusten vaihtoehtona tarkastellaan uudisrakennusvaihtoehtoa sekä muita toteutusmalleja.
- Urheilukeskuksessa on varauduttu rakennusten ja rakennelmien kunnosta johtuviin korjauksiin sekä pienehköihin muutostöihin. Valtionavustusta odotetaan saatavan vuosittain vähintään 10 % investointien kustannuksista.

Muun vuokraustoiminnan hankeryhmä

- Määräraha on varattu korjauksiin, joita tehdään konserniyhtiöille sekä kaupunkikonsernin ulkopuolisille tahoille vuokratuissa tiloissa.
- Imagorakennuksiin varaudutaan tekemään niiden teknisen kunnan kannalta välttämättömät korjaukset.
- Imagorakennuksia ovat kohteet, joita pidetään kaupungin imagon kannalta tärkeinä ja suojelun kannalta merkittävänä, mutta joiden kohdalla tyydytään matalaankin tuottoon. Tällaisia ovat mm. kulttuurihistoriallisesti arvokkaat ja kaavoituksellisesti suojellut kohteet, joita ei pystytä riittävästi hyödyntämään kaupungin omassa toiminnassa. Pääasiassa imagorakennuksista huolehditaan kunnossapidon toimenpitein.

7.1.2 Talonrakennusinvestoinnit, korvausinvestoinnit

Korvausinvestoinnit tarkoittavat vanhojen tilojen korvaamista uusilla silloin, kun entiset tilat ovat teknisesti ja/tai toiminnallisesti vanhentuneet eikä niiden peruseräparannus ole tarkoituksenmukaista. Korvausinvestoinneilla pienennetään korjausvelkaa, kun huonokuntoisista rakennuksista luovutaan, ja ne korvataan uusilla. Samalla toiminta tehostuu, kun uudet tilat pystytään suunnittelemaan kaikilta osin ajanmukaisiksi. Lisäksi uudet rakennukset voidaan suunnitella ja rakentaa energiatehokkaammiksi ja näin edistää kaupungin energiansäästötavoitteiden toteutumista. Kustannustaso: Hahtela-indeksi 102.

1 000 €	TP 2020	TA+LTA:t 2021	TA 2022	TS 2023	TS 2024	TS 2025	TS 2026
Menot	32 203	17 874	8 488	3 862	10 415	27 408	29 021
Tulot	0	25	0	0	0	0	0
Netto	32 203	17 849	8 488	3862	10 415	27 408	29 021

Kohteet 1 000 €	TA 2022	TS 2023	TS 2024	TS 2025	TS 2026
Sivistyksen palvelualueen hankeryhmä	8 488	3 862	10 415	27 408	29 021
Renkomäen monitoimitalo, uudisrakennus	8 037	59	0	0	0
Myllypohjan monitoimitalo, uudisrakennus	185	739	6 823	10 721	0
Kaarikadun päiväkodin uudisrakennus	175	2 526	1 684	0	0
Harjun koulua korvaava uudisrakennus	91	363	681	8 268	11 024
Mukkulan monitoimitalo, uudisrakennus	0	175	1 228	8 419	16 837
Länsiharjun pikku koulun laajennus	0	0	0	0	183
Alakoulu Erstan-Villähteen alueelle	0	0	0	0	584
Yläkoulu Nastolan alueelle	0	0	0	0	394

Sivistyksen palvelualueen hankeryhmä

- Renkomäen monitoimitalo korvaa Renkomäen koulun ja kirjaston tilat sekä Ali-Juhakkalan koulun tilat. Monitoimitaloon tulee tilat myös esiopetukselle, jolloin viereiseen Renkomäen päiväkotiin vapautuu tilaa. Uusi monitoimitalo toteutetaan elinkaarimallilla. Rakentaminen alkoi keväällä 2021 ja tilat valmistuvat vuodenvaiheessa 2022/2023. Monitoimitalon lisäksi vuodelle 2023 sisältyy sivistyksen palvelualueen peruseräparannusten pieniin kohteisiin 0,2 milj. euroa pysäköintialueen valmiiksi saattamiseen ja päiväkotien peruseräparannuksiin 0,5 milj. euroa Renkomäen päiväkodin esiopetus- ja neuvolatilojen muuttamiseen pienten ryhmille. Liikunta-alueen katujärjestelyjen kustannukset sisältyvät julkisen käyttömaisuuden talousarvioon ja -suunnitelmaan.
- Myllypohjan monitoimitalon uudisrakennusosan rakentaminen aloitetaan samanaikaisesti vanhan koulurakennuksen peruseräparannuksen kanssa keväällä 2024. Tilat ovat valmiina vuodenvaihteessa 2025/2026. Uudisrakennuksen kokonaiskustannusarvio on 18,5 milj. euroa. Uudisrakennus korvaa Myllypohjan koulun uudemmat osat, Kunnaksen koulun sekä Ahtialan, Leikkituvan, ja Kunnasmannin päiväkodit.
- Kaarikadun päiväkodin uudisrakennus korvaa päiväkodin vanhemman huonokuntoisen osan. Uudisrakennuksen kanssa samanaikaisesti korjataan päiväkodin uudempi osa. Uudemman osan korjauskustannukset 1,8 milj. euroa sisältyvät päiväkotien peruseräparannuksiin. Rakentaminen aloitetaan keväällä 2023 ja tilat ovat valmiina kesällä 2024. Uudisrakennuksen kustannukset ovat yhteensä 4,4 milj. euroa.
- Harjun koulua korvaava uudisrakennus rakennetaan puretun Tiirismaan koulun paikalle. Uuden koulun myötä nykyisen Harjun koulun sekä Janhusen ja Millerin talojen muodostama kokonaisuus vapautuu jatkokehitykseen. Kustannusarvio riippuu sivistyksen palvelualueen palveluverkkotyön yhteydessä tehtävistä valinnoista. Uuden koulurakennuksen tai monitoimitalon rakentaminen voidaan aloittaa Paavolan kampuksen valmistumisen jälkeen aikaisintaan keväällä 2024 ja rakentamisaika on noin kaksi vuotta. Tulevat keskustan liikennejärjestelyt voivat vaikuttaa aikatauluun.
- Mukkulan monitoimitaloon sijoittuvat Mukkulan ala- ja yläkoulut, päiväkotit, kirjasto ja nuorisotilat. Uudisrakennuksen kokonaiskustannusarvio on 35 milj. euroa. Monitoimitalo valmistuu kesällä 2027 nykyisten väistötilojen vuokrasopimusten päätyttyä.
- Länsiharjun pikku koulun laajennukseen sijoitetaan ainakin esiopetustiloja. Muilta osin hankkeen sisältö riippuu sivistyksen palvelualueen palveluverkkotyön yhteydessä tehtävistä ratkaisuista. Laajennuksen kustannusarvio on 4,6 milj. euroa, ja sen toteutus ajoittuu taloussuunnitelmakauden jälkeiseen aikaan.
- Erstan-Villähteen alueelle rakennetaan uusi alakoulu tai monitoimitalo. Nykyisten tilojen korjausmahdollisuudet osana ratkaisua selvitetään. Hankkeen kustannusarvio on noin 15 milj. euroa. Rakentaminen ajoittuu taloussuunnitelman jälkeiseen aikaan.
- Nastolan alueen yläkoulu uudet tilat korvaavat Kukkasen koulun tilat. Hankkeen kustannusarvio on noin 20 milj. euroa. Uuden yläkoulun rakentaminen ajoittuu taloussuunnitelman jälkeiseen aikaan.
- Myllypohjan monitoimitalon, Kaarikadun päiväkodin, Harjun koulua korvaan uudisrakennuksen, Mukkulan monitoimitalon, Erstan-Villähteen alakoulun ja Nastolan alueen yläkoulun sisällöstä ja kustannuksista päätetään hankesuunnitelmien käsittelyn yhteydessä.

- Kariston alueen kasvusta johtuva lisätilojen tarve pyritään ratkaisemaan ensisijaisesti vuokraamalla.
- Kisapuiston investoinneista sekä niiden toteutusvastuusta päätetään hankesuunnitelman käsittelyn yhteydessä.

7.1.3 Talonrakennusinvestoinnit, uusinvestoinnit

Uusinvestoinnit ovat uudisrakennushankkeita tai laajennuksia, jotka johtuvat toiminnan laajentumisesta tai laatutason parantamisesta väljyyttä lisäämällä. Taloussuunnitelmakaudella ei ole uusinvestointeja.

1 000 €	TP 2020	TA+LTA:t 2021	TA 2022	TS 2023	TS 2024	TS 2025	TS 2026
Menot	4 968	835					
Tulot							
Netto	4 968	835					

7.1.4 Talonrakennusinvestoinnit, keskeneräiset hankkeet

Määräraha on varattu edellisestä vuodelta jatkuviin, keskeneräisiin hankkeisiin, joiden toteutuksen aikataulu on muuttunut siten, että edellisen vuoden määrärahoja on jäänyt käyttämättä.

1 000 €	TP 2020	TA+LTA:t 2021	TA 2022	TS 2023	TS 2024	TS 2025	TS 2026
Menot		1 500	1 500	1 500	1 500	1 500	1 500
Tulot							
Netto		1 500	1 500	1 500	1 500	1 500	1 500

7.1.5 Rakennusten myynti, ei valtuustoon nähden sitova

Investointiosaan budjetoidaan aktivoitujen pysyvien vastaavien hyödykkeiden myynnistä saatavat tulot. Myyntitulo budjetoidaan investointitulona koko luovutusarvon määräisenä. Kiinteän omaisuuden myyntituloista budjetoidaan investointiosaan kauppahintaa vastaava osuus.

1 000 €	TP 2020	TA+LTA:t 2021	TA 2022	TS 2023	TS 2024	TS 2025	TS 2026
Myyntituloarvio		39 977	1 500	1 500	1 500	1 500	1 500
Tasearvo		28 977	1 000	1 000	1 000	1 000	1 000
Myyntivoitto/tappio		11 000	500	500	500	500	500

Edellä olevassa taulukossa on esitetty arvioitu myyntitulo, tasearvo ja myyntivoitto-/tappio. Mikäli myytävä omaisuus on hankittu kaupungin omistukseen kauan sitten ja mainittuun omaisuuteen ei ole tehty parannusinvestointeja, on poistamaton tasearvo suunnitelman mukaisten poistojen vuoksi pieni, kun kyse on poistonalaisesta käyttöomaisuudesta.

07.09.2021

Äänestystulosraportti

Toimielin
Kokous

Sivistyslautakunta
Sivistyslautakunta 07.09.2021

§ 97

Sivistyslautakunnan esitys vuoden 2022 talousarvioksi ja vuosien 2022-2024 taloussuunnitelmaksi

1. Äänestys:

Jaa / Ei / Tyhjä

Annettuja ääniä yhteensä 10

Äänet vaihtoehdoittain

Ei

6

97 §Sivistyksen palvelualueentalousarvioesitys vuodelle 2022 ja taloussuunnitelmaesitys vuosille 2023- 2024 vastaesitys 97 §Sivistyksen palvelualueentalousarvioesitys vuodelle 2022 ja taloussuunnitelmaesitys vuosille 2023- 2024Lasten ja nuorten kasvun vastuualueVarhaiskasvatuspalvelutLisäys määrärahaan s. 6 Varhaiskasvatus 1 600 000 €Ja siihen liittyvä tekstimuutos sivulla 8:Poistetaan:Vuoden 2022 talousarvio edellyttää varhaiskasvatuspalveluilta toiminnan sovittamista määrärahaamiin, mikä ei mahdollista nykyisen laajuisen toiminnan jatkamista. Säästövelvoite kohdistuu talousarvioesityksessä päiväkotij- ja perhepäivähoitopaikkojen vähentämiseen, lasten kotihoidon tuen määrärahoihin

Jaa	sekä palvelujen ostoihin. 4 Alkuperäinen päätösehdotus
Tyhjä	0

Äänet äänestäjittäin

Lientola Elisa	Ei
Virtanen Janne	Ei
Hartman Jari	Ei
Pakkanen Lasse	Ei
Jokinen Tiina	Ei
Hanne Savolainen	Ei
Saloranta Tuija	Jaa
Vahter Merja	Jaa
Rautapää Teresa	Jaa
Kaasinen Hannu	Jaa
Markkanen Marju	(Poissa)
Aaltonen Eveliina	(Poissa)

2. Äänestys:

Jaa / Ei / Tyhjä

Annettuja ääniä yhteensä 10

Äänet vaihtoehdoittain

Ei	6 Varhaiskasvatus s. 8 kpl 4 Poistetaan: Varhaiskasvatuspaikkojen määrän tarkastelussa yksityisen varhaiskasvatuksen suhteellinen osuus arvion mukaan kasvaa. Lisätään teksti: yksityisen varhaiskasvatuksen osuus koko varhaiskasvatuksen piirissä olevista lapsista voi olla enintään 30%. Rajan ylittyminen estetään huolehtimalla oman palvelun riittävydestä.
Jaa	4 Alkuperäinen päätösehdotus
Tyhjä	0

Äänet äänestäjittäin

Lientola Elisa	Ei
Virtanen Janne	Ei

Hartman Jari	Ei
Pakkanen Lasse	Ei
Jokinen Tiina	Ei
Hanne Savolainen	Ei
Saloranta Tuija	Jaa
Vahter Merja	Jaa
Rautapää Teresa	Jaa
Kaasinen Hannu	Jaa
Markkanen Marju	(Poissa)
Aaltonen Eveliina	(Poissa)

3. Äänestys:

Jaa / Ei / Tyhjä

Annettuja ääniä yhteensä 10

Äänet vaihtoehdoittain

Ei	8
----	---

Lasse Pakkanen, Teen vastaesityksen: 3.Lasten ja nuorten kasvun vastuualue Perusopetus Lisäys määrärahaan 2 470 000 € ja siihen liittyvä tekstimuutos Poistetaan: Lumo-ohjelman edellyttämät toiminnan tehostamisen tarpeet kohdentuvat perusopetukseen noin 2,5 miljoonan euron säästöinä vuoteen 2021 verrattuna. Koska opetuksen järjestämiseen liittyvissä kustannuksissa (mm) vuokrat, osto- ja tukipalvelut, koulukuljetuskustannukset) ei ole mahdollisuuksia säästöjen kohdentamiseen, vähennetään henkilöstökustannuksia 2,47M€. Henkilöstökustannusten vähentäminen merkitsee yhteensä noin 20 HTV:n vähennystä opettajien ja 50 HTV:n vähennystä koulunkäyntiavustajien määrästä. Säästötoimenpiteiden vaikutuksena opetusryhmien koko kasvaa noin 3 % ja avustajapalveluiden määrä

oppimisen tuen järjestämisessä noin 20 %.

(Koulunkäyntiavustajapalveluiden resurssointi on Lahdessa selvästi yli suurten kaupunkien keskiarvon, opetuksen resurssointi vastaavasti noin suurten kaupunkien keskiarvon tasolla) Vaihtoehtona säästötoimenpiteiden kohdentamiseen muuhun kuin itse perustehtävään tulisi harkita laajaa osto- ja tukipalveluiden uudelleenarviointia, kilpailutusten toteuttamista ja kustannustason laskua.

Jaa

2

Tyhjä

Alkuperäinen päätösehdotus

0

Äänet äänestäjittäin

Lientola Elisa	Ei
Saloranta Tuija	Ei
Virtanen Janne	Ei
Hartman Jari	Ei
Kaasinen Hannu	Ei
Pakkanen Lasse	Ei
Jokinen Tiina	Ei
Hanne Savolainen	Ei
Vahter Merja	Jaa
Rautapää Teresa	Jaa
Markkanen Marju	(Poissa)
Aaltonen Eveliina	(Poissa)

4. Äänestys:

Jaa / Ei / Tyhjä

Annettuja ääniä yhteensä 10

Äänet vaihtoehdoittain

Ei

6

Osaamisen ja tiedon vastuualue - Wellamo-opisto

Lisäys

määrärahaan Wellamo-opisto

130 000€S. 11

WellamoPoistetaan: Vuoden

2022 talousarvio edellyttää kurssimaksujen nostamista asetetun tulostavoitteen saavuttamiseksi. Kaikkia kurssimaksuja tulee nostaa syksyllä 2022 noin 15% ja tämä heikentää kuntalaisten tasa-arvoisia mahdollisuuksia saavuttaa kansalaisopistopalveluita.

Jaa

4

Tyhjä

Alkuperäinen päätösehdotus
0

Äänet äänestäjittäin

Lientola Elisa	Ei
Virtanen Janne	Ei
Hartman Jari	Ei
Pakkanen Lasse	Ei
Jokinen Tiina	Ei
Hanne Savolainen	Ei
Saloranta Tuija	Jaa
Vahter Merja	Jaa
Rautapää Teresa	Jaa
Kaasinen Hannu	Jaa
Markkanen Marju	(Poissa)
Aaltonen Eveliina	(Poissa)